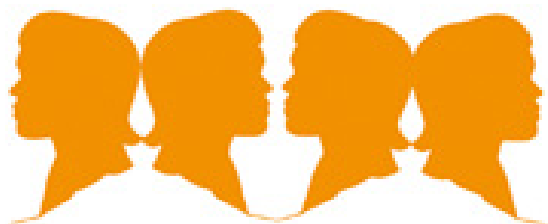


# Verksamhetsberättelse

## Personligt Ombud

Timrå och Härnösand

2021



## **Inledning**

I samband med psykiatrireformen (regeringens proposition 1993/94:218 psykiskt stördas villkor) startades försöksverksamheter med Personliga Ombud på tio orter i landet. Socialstyrelsens utvärdering av försöksverksamheterna visade goda resultat för klienterna och verksamheten Personlig Ombud utökades i landet. Grundläggande syften med reformen var ökad delaktighet i samhället, bättre vård och socialt stöd. Personliga ombuds verksamheter startade 2002 i Sundsvall, Timrå och Härnösand.

## **Arbetsmodell**

Det Personliga Ombudets uppdrag är att skapa förutsättningar för empowerment. Egenmakt och kontroll över sin livssituation är grundläggande för individens känsla av välbefinnande.

Ju högre grad av egenmakt desto större utrymme för individen att kunna identifiera sina förmågor, sätta upp mål och skapa handlingsutrymme. Därför är det primära i en arbetsprocess att det skapas möjligheter för individen att själv formulera sina mål och att genom egna aktiviteter och handlingar kunna uppnå dessa. Hur detta ser ut är individuellt och utgår från var individen befinner sig.

## **Uppdrag**

Ombudens uppdrag är att möjliggöra för personer med psykisk ohälsa samt för personer med neuropsykiatriska funktionsnedsättningar att i mesta möjliga mån uppnå/återta kontrollen och makten över sitt liv och få tillgång till de stöd och resurser i samhället som man har behov av.

En annan viktig del är att arbeta för attitydförändringar i samhället.

Personliga ombud har också i sitt uppdrag att uppmärksamma och rapportera systembrister i samhällsfunktioner kopplade till målgruppens behov.

## **Målgrupp**

Enligt Socialstyrelsens förslag enligt förordning SFS 2013:522 är målgruppen för Personligt Ombud personer som har psykiska funktionsnedsättningar betydande och *väsentliga svårigheter* att utföra aktiviteter på olika livsområden. Den enskilde ska ha *sammansatta och omfattande* behov av vård, stöd och service, *rehabilitering och sysselsättning* samt ha behov av långvariga kontakter med socialtjänst, primärvården och den specialiserade psykiatrin och andra myndigheter.

Personer i ålder 18 – 65 år som lider av långvarig psykisk ohälsa.

## Bedömningsgrunder och prioriteringar

Beslut om vem som ska få stöd av Personligt Ombud tas av ombuden själva. Bedömningsgrundade är om personen tillhör målgruppen, hur eventuella insatser kring personen ser ut samt vilket nätverk som finns kring denne. Vid kö utgår man från en prioriteringsordning vilken är fastställd av ledningsgruppen:

- Ensamstående med barn
- Unga personer, i ålder 18-25 år

## Ledningsgrupp

Ledningsgruppens funktion utgår från Socialstyrelsens Meddelandeblad 5-2011. Inga-Lill Nilsson har uppdraget som enhetschef för Personliga Ombud i Timrå och Härnösand. Kontaktperson i Härnösands kommun är Maria Hellström. Ledningsgruppen har haft två digitala träffar under året.

Ledningsgruppen:

Maria Hellström, omsorgschef Härnösands kommun  
Annika Backström, Sundsvalls kommun  
Lena Flodin, Försäkringskassan  
Ingalill Nilsson, Verksamhetschef Timrå kommun  
Anders Areng, Ånge kommun  
Anna-Karin Rudberg- Larsson, Rvn  
Lena Cantzler, Arbetsförmedlingen  
Bengt Norlander, RSMH  
Gun-Inger Soleymanpur, Primärvården

Ann-Louise Bäckström avslutade sin anställning 31/1 2021 och verksamheten behövde rekrytera ett nytt ombud. Annbritt Tiger anställdes från 1/2 2021 och har tillsammans med Leif Sundell vardera en heltidstjänst som personliga ombud med Timrå kommun som arbetsgivare. Personliga ombud ligger organisatoriskt under socialförvaltningen med Sara Grape-Junkka som förvaltningschef och Inga-Lill Nilsson som är verksamhetschef på anhörigcenter och enhetschef med ansvar för ombudens arbete i både Timrå och Härnösand som har ett samverkanavtal mellan kommunerna sedan 2011.

## Kompetensutveckling

- 30/3 Utbildning om PTSD på Skype: Arrangör, Emma Wiik /Länsstyrelsen.
- 4/3 Länsnätverksträff på Skype –Arrangör, Emma Wiik/Länsstyrelsen
- 17/6 Länsnätverksträff på Skype- Arrangör Emma Wiik /Länsstyrelsen
- 14/10 Regional kompetens-insats i Kramfors på temat NPF med föreläsare Anita Westman från psykiatriska kliniken i Kramfors.
- 8-10/11 Grundutbildning Personligt Ombud För Annbritt Tiger i Stockholm. Arrangör Socialstyrelsen.

- 28/10 Regional nätverksträff på temat; Rollen som PO. Plats: Länsstyrelsen Härnösand.
- 10/12 Föreläsning av Göran Larsson på skype; Skamfilad- att möta svåra känslor hos sig själv och andra. Arrangör, Emma Wiik/Länsstyrelsen.
- 2/12 Besök av Personliga Ombud Jämtland – genomförs tillsammans med Ombuden i Sundsvall.

## **Handledning**

Handledning vid 2 tillfällen per termin tillsammans med Po i Sundsvall och Sollefteå samt Ånge. Handledningen i år har varit via Skype. Handledare Ingmar Nissen.

## **Systemhindersrapportering**

Personliga ombud har i sitt uppdrag att upptäcka och rapportera systembrister i samhällsfunktioner som blir till hinder för målgruppen personer med psykisk ohälsa. Det ska syfta till förbättringsarbete inom verksamheter och kunna minimera hinder i samhällssystem för målgruppen.

Systemfel rapporteras till ledningsgruppen där frågorna belyses och hanteras. Under året har en diskussion börjat föras med länets ombud, samt Emma Wiik på Länsstyrelsen med syfte att utveckla förbättrade metoder för händelserapportering/systemhinder.

## **Utvärdering av verksamheten**

Statistikprogrammet Netigate används för verksamhetens datainsamling. Redovisning för statsbidrag till kommuner som bedriver verksamhet med Personligt Ombud lämnas årligen till Länsstyrelsen och är en offentlig handling. Här finns mer detaljerad redovisning av ålder, kön och kontaktorsak.

## **Uppmärksammade hinder för målgruppen**

Det digitala samhälle som vuxit fram de senaste åren ställer krav på individen som är svåra för många att hantera. Särskilt påtagligt är sårbarheten när det gäller kraven på anmälan och rapportering om aktiviteter till Arbetsförmedlingen och Försäkringskassan. Den psykiska ohälsans konsekvenser gör för många att de ej kan ta in och tolka den information de behöver för att göra rätt saker, i rätt ordning vid rätt tidpunkt. Konsekvenserna av detta skapar ett ökande utanförskap och utslagning.

Personer med autism hänvisas från hälsocentral och psykiatriska mottagningar till habiliteringen vilka säger sig ej ha kapacitet att ta emot dessa patienter- med resultatet för den enskilde att man blir utan den vård och stöd man har rätt till. Personer med komplexa besvär blir utestängda från samhället och beroende av sina anhöriga långt upp i vuxen ålder.

## **Klientsituationen i Timrå kommun**

Antal klienter  
14 kvinnor och 9 män:

Antal klienter med minderåriga barn: 2 kvinnor och 2 män

Antal nya klienter  
8 kvinnor och 6 män

Avslutade klienter  
8 kvinnor och 4 män

## **Klientsituationen i Härnösands kommun**

Antal klienter  
10 kvinnor och 7 män

Antal nya klienter  
5 kvinnor och 3 män

Avslutade klienter  
4 kvinnor och 2 män

Antal klienter med hemmavarande barn  
5 kvinnor 2 män

## **Framtid**

Byte av anställningsort från Timrå till Härnösands kommun.

Fortsatt med handledning av Ingmar Nissen tillsammans med Po verksamheten i Sundsvall och Sollefteå samt Ånge.

Utbildning med psykolog Bodil Huljegård från Regionen. Länsövergripande över Skype.

## **Metodutveckling**

Det planeras för utvecklingsarbete angående metodstöd kring händelse/systemfelsrapportering i samarbete med länsstyrelsen och övriga Ombud i länet.

2022-01-17,

Leif Sundell

Annbritt Tiger