



Verksamhetsplan
Stöd vård och omsorg
2020

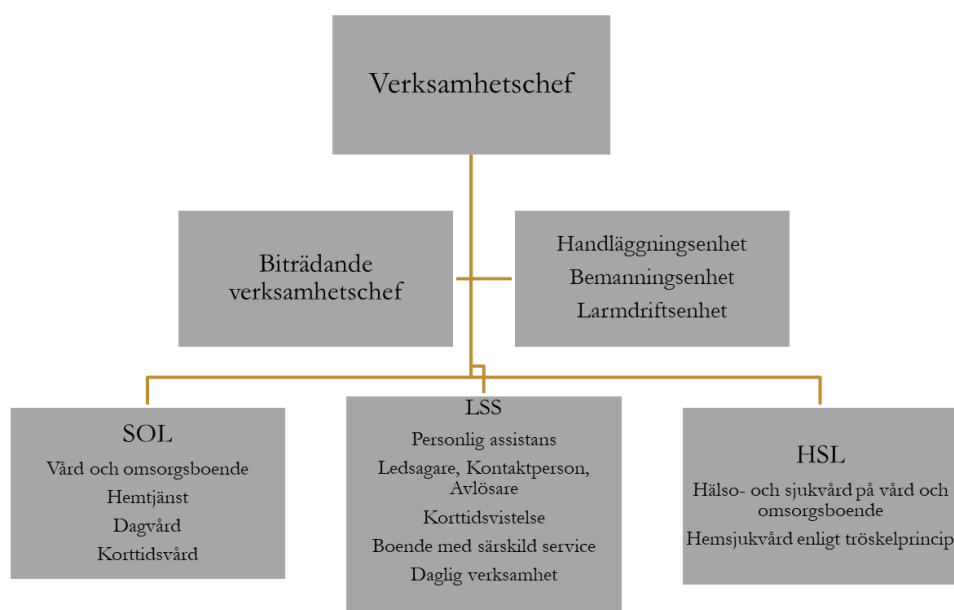
Uppdrag och organisation

Socialförvaltningen arbetar på uppdrag av Socialnämnden. Det innebär att förvaltningen genom olika verksamheter tillhandahåller tjänster inom de ansvarsområden som ligger hos nämnden. Tjänsternas utformning och karaktär styrs av medborgarnas behov. Grunden i förvaltningens uppdrag är att erbjuda tjänster som ger största möjliga nytta för medborgarna inom givna ekonomiska ramar. Våra tjänster ska hålla högsta kvalitet och våra resurser ska användas effektivt. Inom socialförvaltningen arbetar vi utifrån värdeorden brukarinflytande, bemötande, och kontinuitet som på olika sätt har betydelse för brukarens upplevelse. Värdeorden speglar våra värderingar som utifrån vårt uppdrag är viktiga för oss inom stöd vård och omsorg.

Vi arbetar efter den nationella värdegrunden för den äldreomsorg som utförs enligt socialtjänstlagen. Socialtjänstens omsorg om äldre ska inriktas på att äldre personer får leva ett värdigt liv och känna välbefinnande 5 kap. 4§ socialtjänstlagen (2001:453), SoL. För att uppnå det behöver äldreomsorgen bland annat värna och respektera den enskilda personens rätt till privatliv och kroppslig integritet, självbestämmande, delaktighet och individanpassning.

Stöd, vård och omsorg är socialnämndens största verksamhetsområde. Verksamheten riktar sig till personer över 65 år och till personer med funktions- nedsättning i alla åldrar som behöver stöd i sitt dagliga liv. Verksamheterna inom Stöd, vård och omsorg bygger på en personcentrerad vård och omsorg där brukaren står i centrum, det innebär att vi ser till varje persons individuella behov och unika förutsättningar.

Stöd, vård och omsorg innefattar följande områden:



Lagar

Verksamhet enligt Lagen om särskilt stöd och service till vissa funktionshindrade (LSS) ska främja jämlikhet i levnadsvillkor och full delaktighet i samhällslivet. För att uppnå jämlikhet i levnadsvillkor krävs att barn, ungdomar och vuxna med funktionsnedsättning får möjlighet att leva som andra medborgare i samhället och ha samma möjligheter till god vård och omsorg, barnomsorg, utbildning, förvärvsarbete, ett tryggt boende, och tillgång till kultur- och fritidsaktiviteter.

LSS-lagstiftningen innehåller bestämmelser om insatser för särskilt stöd och särskild service åt personer som tillhör LSS personkrets.

Enligt 1 § LSS omfattar lagens bestämmelser personer med

1. utvecklingsstörning, autism eller autismliknande tillstånd (1 § 1 LSS)
2. betydande och bestående begåvningsmässigt funktionshinder efter hjärnskada i vuxen ålder föranledd av yttre våld eller kroppslig sjukdom (1 § 2 LSS) eller med
3. andra varaktiga fysiska eller psykiska funktionshinder som uppenbart inte beror på normalt åldrande, om de är stora och förorsakar betydande svårigheter i den dagliga livsföringen och därmed ett omfattande behov av stöd och service (1 § 3LSS).

Lagen omfattar tre olika personkretsar: Personkrets 1 och 2 är diagnosstyrda och personkrets 3 utgår från behovet hos den enskilde oavsett vilken skada/sjukdom/funktionsnedsättning som orsakar behovet.

Verksamhet enligt Socialtjänstlagen (SoL) har som övergripande mål att främja människors ekonomiska och sociala trygghet och jämlikhet i levnadsvillkor. Vägledande principer är helhetssyn, frivillighet, självbestämmande, kontinuitet, normalisering, flexibilitet, närhet och valfrihet.

Socialtjänstlagen utgår från en människosyn om delaktighet och eget ansvar. Den enskilde ska genom insatser som utges med stöd av SoL, tillförsäkras skälig levnadsnivå.

Verksamhet enligt Hälso- och sjukvårdslagen (HSL) har som övergripande mål att ge vård på lika villkor för hela befolkningen. Vården skall ges med respekt för alla människors lika värde och för den enskilda människans värdighet. Vården ges till boende på våra vård- och omsorgsboenden, samt för medborgare i ordinärt boende som inte själva eller med stöd kan ta sig till vårdcentral/hälsocentral (tröskelprincipen). Ansvaret gäller insatser från distriktssköterska, sjukgymnast/fysioterapeut och arbetsterapeut.

Våra uppdrag inom LSS, funktionshinderområdet

- Daglig verksamhet för personer med funktionsnedsättning
- Personlig assistans
- Korttidsvistelse
- Bostad med särskild service, LSS
- Boendeplanering LSS
- Kontaktperson
- Ledsagare
- Avlösare
- Elevhem

Daglig verksamhet LSS

Är en insats i form av sysselsättning för personer som är i yrkesverksam ålder, saknar förvärvsarbete och inte utbildar sig. Insatsen gäller endast för personer som tillhör personkrets 1 och 2 i LSS.

36 brukare har sysselsättning på Centrumhuset och 34 stycken finns på samhällsplatser ute på företag eller inom den dagliga sysselsättningen och Arbetsmarknadsenheten, AME.

Tre platser daglig verksamhet köps utanför kommunen

Personlig assistent

Innebär att brukaren får en personlig assistent eller ekonomiskt stöd till rimliga kostnader för sådan assistans. Personlig assistans är ett personligt utformat stöd som innefattar hjälp med att exempelvis sköta sin personliga hygien, äta, klä sig och kommunicera med andra. Idag finns totalt 31 brukare som har beslut om personlig assistans, av dessa har 24 personer SFB (beslut enligt socialförsäkringsbalken), 7 brukare har enbart beslut enligt LSS.

Korttidsvistelse för barn och unga

Ger en person miljöombyte och rekreation samtidigt som de anhöriga får avlastning. Vistelsen kan förläggas till ett korttidshem, hos en stödfamilj eller som en lägervistelse. Beviljas enligt LSS.

På Korttidshemmet på Bryggargatan 10 har idag 12 barn och ungdomar beslut korttidsvistelse.

Korttidstillsyn för skolbarn över 12 år.

Innebär tillsyn utanför det egna hemmet för skolbarn över 12 år. Insatsen ges före och efter skolans slut samt under lov dagar, studiedagar och längre lov. Beviljas enligt LSS och idag har 5 barn/ungdomar insatsen.

Ledsagare

Ska underlätta för personer att med stöd av en följeslagare komma ut och delta i samhällslivet, till exempel besöka vänner eller delta i fritidsaktiviteter och kulturlivet. Det finns idag 13 brukare som har beslut om ledsagare enligt LSS.

Kontaktperson

Syftar till att bryta brukarens isolering och underlätta ett självständigt liv. Kan beviljas både enligt LSS och SoL.

43 brukare är i dagsläget beviljade kontaktperson enligt LSS.

Avlösare

Ska göra det möjligt för anhöriga att få avkoppling eller utträta sysslor utanför hemmet. Avlösarservice i hemmet kan erbjudas både som en regelbunden insats och som en lösning vid akuta behov.

8 brukare är beviljade insatsen. Beviljas enligt LSS.

Boende i familjehem eller bostad med särskild service för barn eller ungdomar

Beviljas till barn eller ungdomar som av olika skäl inte kan bo hos sina föräldrar. De flesta som beviljas boende får beslut om elevhemsplats under studietid. Idag finns 7 ungdomar som har beslut om elevhem på annan ort.

Boende med särskild service för vuxna

Beviljas till personer i vuxen ålder som behöver stöd, service och omvårdnad. Boendet kan utformas på olika sätt men gruppboende och serviceboende är de vanligaste formerna. Beviljas enligt LSS.

I kommunen finns följande boenden; Cirkelvägen 14 och 16, Köpmangatan 34, Köpmangatan 44, Nygatan S:a, Köpmangatan 19 och Tallnäsavägen 43. Totalt finns 42 boendeplatser.

Våra uppdrag inom SoL, äldreomsorg

- Hemtjänstinsatser i ordinärt boende
- Dagverksamhet för personer med demensproblematik
- Korttidsvistelse för äldre
- Vård och omsorgsboenden för äldre med omfattande omvårdnadsbehov samt ett boende med inriktning mot äldrepsykiatri
- Boendeplanering SoL

Hemtjänst

I Timrå kommun finns idag ca 570 brukare som har hemtjänst, och ca 10% av brukarna är under 65 år.

Varje månad verkställs drygt 14 500 hemtjänsttimmar.

Under en dag utförs i genomsnitt ca 1450 hembesök av hemtjänstpersonalen.

Huvuddelen av insatserna är omvårdnad ca 80 %, här ingår även delegerade hälso- och sjukvårdsinsatser där medicinöverlämnande är den enskilt vanligaste insatsen.

Övriga 20 % av totala antalet hemtjänsttimmar är serviceinsatser i form av städning, tvätt, inköp och matdistribution.

Kommunen har ett samverkansavtal med Samhall vilket innebär att Samhall ansvarar för inköp samt städning hos vissa brukare som har hemtjänst. Inom Timrå kommuns arbetsmarknadsenhet finns ledsagarservice som utför uppdrag hos äldre som bor i ordinärt boende, via arbetsmarknadsenheten kan äldre få hjälp med snöskottning och gräsklippning. Andelen personer som har trygghetslarm är ca 430 personer.

Dagvård för äldre

Verksamheten vänder sig till personer som har en diagnostiserad demenssjukdom alternativt väl dokumenterad minnesproblematik. Behovet av dagvård utreds av biståndshandläggare.

Syftet med vistelsen på dagvården är social samvaro som skapar struktur i vardagen. Dagvård kan även vara ett alternativ till avlastning för närstående som vårdar i hemmet. Ungefär 20 personer besöker dagvården vid ett eller ett par tillfällen i veckan.

Korttidsvistelse för äldre

Korttidsvistelse utgör en viktig stödinsats för äldre i ordinärt boende. Behovet av korttidsvård utreds och beviljas av biståndshandläggare. Korttidsvistelse kan beviljas vid enstaka tillfällen vanligen 1-2 veckor eller i form av växelvård 1-7 dagar med 4-6 veckors mellanrum.

På korttidsvården finns möjlighet till ett multiprofessionellt teamarbete med syfte att kartlägga, mobilisera och planera för brukarens framtida behov av insatser.

Korttidsvården är placerad på Hagalid och totalt finns 16 platser, men omsättningen på enheten innebär att ca 20-25 personer får sitt biståndsbeslut verkställt där varje månad.

Ibland uppstår behov av akut korttidsplats. Den vanligaste situationen där korttidsvård kan bli aktuellt är då en närstående som står för vård och omsorg hastigt insjuknar.

Inträffar behovet under kväll, helg eller natt kan tjänstgörande sjuksköterska ordna så att brukaren får korttidsplats.

Timrå kommun har även ett avtal med Mellannorrlands Hospice vilket innebär att man efter remiss kan erbjudas möjlighet till vård i livets slut.

Vård och omsorgsboende för äldre i Timrå kommun

På våra boenden vistas äldre med omfattade behov av hjälp med personlig vård, serviceinsatser och medicinska insatser. Ett boende har inriktning mot äldrepsykiatri.

Det finns alltid personal som arbetar för att den boende ska känna trygghet dygnet runt alla dagar i veckan. Alla vård och omsorgsboenden har tillgång till sjuksköterska dygnet runt. Avtal om läkarmedverkan finns.

Två specialistundersköterskor med inriktning mot demens finns som resurs för vård och omsorgsboenden.

I Timrå kommun finns idag fyra vård- och omsorgsboenden; Merlogården, Hagalid, Tallnäs och Strandbo.

Merlogårdens vård och omsorgsboende är ett boende med totalt 33 lägenheter fördelade på fyra plan.

Hagalids vård och omsorgsboende har totalt 69 lägenheter för permanent boende uppdelat på fem enheter, varav en med inriktning mot äldrepsykiatri. På Hagalid finns även en enhet med 16 korttidsplatser.

På Hagalids vård och omsorgsboende finns hobbyverksamheten Tuvan tillgänglig alla vardagar.

Tallnäs vård och omsorgsboende har totalt 28 lägenheter fördelade på fyra plan.

Strandbo vård och omsorgsboende har totalt 65 lägenheter. Fördelat på fem enheter. På Strandbo finns gott om gemensamhetsutrymmen för aktiviteter i huset.

Boendeplanering. I uppdraget som boendeplanerare ingår ett övergripande ansvar för planering och erbjudande av boende till brukare med beslut om vård- och omsorgsboende.

Handläggningsenhet

Inom Stöd, vård och omsorg finns en handläggningsenhet som utreder och bedömer medborgarens behov av stöd i sitt dagliga liv. Inom enheten handläggs även avgifter. Kommunmedborgare som behöver stöd i sitt dagliga liv kan ansöka om insatser hos biståndshandläggare. Bedömning av behov regleras genom SoL och LSS, samt riktlinjer antagna av socialnämnden.

Våra uppdrag, HSL, hälso- och sjukvård

- Hälso- och sjukvårdsinsatser, samt rehabiliteringsinsatser inom vård- och omsorgsboenden samt i ordinärt boende utifrån tröskelprincipen.

Hälso- och sjukvård i ordinärt boende.

I kommunens ansvar ingår akuta och planerade hembesök av distriktssköterska, sjukgymnast/fysioterapeut och arbetsterapeut hos de patienter som inte på egen hand eller med stöd kan besöka vårdcentralen. I uppdraget för vår legitimerade personal ingår även att delegera hälso- och sjukvårdsuppgifter till omvårdnadspersonal.

Det totala antalet inskrivna i hemsjukvården, där distriktssköterska ansvarar för delar av patientens hälso- och sjukvårdsinsatser är ca 280 personer. Ungefär 170 personer har insatser från sjukgymnast/fysioterapeut och/eller arbetsterapeut i ordinärt boende.

Hälso- och sjukvård på vård och omsorgsboenden

Kommunens uppdrag på vård och omsorgsboende och korttidsvård är att ansvara för hälso- och sjukvårdensamt rehabilitering upp till sjuksköterska, arbetsterapeut och sjukgymnast/fysioterapeut nivå.

Övriga resurser

Anhörigkonsulent/ Anhörigcenter

I Timrå kommun finns Anhörigcenter och anhörigkonsulent som erbjuder anhörigstöd genom råd och stödsamtal både enskilt och i grupp. Anhörigkonsulenten kan göra hembesök dels för uppföljning men även i förebyggande syfte.

Anhörigcenter och anhörigkonsulent kan även erbjuda avlösning i hemmet utan biståndsbeslut.

Anhöriggrupper finns på flera orter i kommunen och träffas varannan vecka.

Varje måndag är det någon form av föreläsning, information och underhållning på Anhörigcenter. På torsdagar anordnas det träff av mer social karaktär utan något förbokat program

Ledsagarservice

Ledsagarna hjälper äldre och funktionshindrade en till två gånger i veckan beroende på behov och resurser. T.ex. promenader, sällskap, ärenden tillsammans till affär.

Ledsagarna följer även med på sjukresor. Alla insatser är avgiftsfria. Ledsagarna har också aktiviteter på vård och omsorgsboenden Hagalid, Tallnäs Strandbo och Merlogården.

Kvalitetsledningssystem

Bakgrund

I Socialstyrelsens författningssamling SOSFS 2011:9, Ledningssystem för systematiskt kvalitetsarbete anges grunderna för socialtjänstens systematiska kvalitetsarbete inom verksamheterna enligt SoL, LVU, LVM, LSS och HSL. Kvalitetsbegreppet omfattar verksamhet på alla nivåer både allmänt inriktade och individinriktade.

Kvalitet

Kvalitet är förhållandet mellan förväntan och upplevelse. Medborgarna skall vara informerade om vad de kan förvänta sig av socialtjänsten.

God kvalitet inom socialtjänsten innefattar:

- rättssäkerhet, bemötande, delaktighet
- att insatser ges i enlighet med mål och gällande lagstiftning
- att metoder finns och är kända gällande riskanalyser, egenkontroll, utredning och avvikelser
- att kvalitetsarbetet fortlöpande dokumenteras, utvärderas och följs upp.

Nationella kvalitetsregister och uppföljningar

Senior Alert – ett kvalitetsregister med syfte att ge oss struktur, bidra till bättre uppföljningar när det gäller trycksår, fall, viktnedgång och munhälsa.

Palliativa registret – ett register som efterfrågar hur personen hade det den sista veckan i livet.

BPSD, Beteendemässiga och psykiska symtom vid demenssjukdom,

- ett kvalitetsregister som fungerar som stöd för omvårdnadspersonal som arbetar med dementa

Utvecklingsområden 2020

- Fortsatt kartläggning och planering inför kommande behov av daglig verksamhet samt grupp- och serviceboenden, LSS
- Fortsatt implementering av BPSD på samtliga vård och omsorgsboenden.
- Planera för implementeringsprojekt av tillsyn via trygghetskameror i ordinärt boenden
- Delta i framtagandet av en strategisk kompetensförsörjningplan för Socialförvaltningen
- Tillsammans med räddningstjänsten utvecklades 2019 TUFF, ett arbete med syfte att förebygga fallprevention. Arbetet med TUFF-grupper fortsätter även under 2020.
- Genomlys bemanningsenhetens organisation för att optimera uppdraget med att bemanna korttidsvakanser på ett effektivt sätt.
- Delta i färdigställandet av förstudien ”Heltidsresan” med syfte att nå en handlingsplan för rätten till heltid.
- Fortsatt utveckla av handledarrollen för undersköterskor samt språkombud för att kvalitetsäkra mottagandet av både elever samt ny personal.
- Fortsatt arbete med sjukskrivningstalen samt rehab-processen
- Delta som pilot-kommun i Digga-projektet (system för digital läkarmedverkan samt undersökningsverktyg), vilket organiseras av Kommunförbundet.
- Implementera Barnkonventionen i all biståndsbedömning som rör barn samt i verkställandet av biståndsbedömda insatser.



- Arbeta för ökad flexibilitet inom kommunens vård- och omsorgsboenden.
- Påbörja arbete med att implemitera ny styrmodell
- Kartlägga nuvarande och kommande lokalbehov samt ta fram efterföljande förbättringsförslag
- Delta i projekt via Kommunförbundet gällande MISU, vilket är en modell för individuell systematiskt uppföljning. Timrå kommer att delta genom kommunens gruppboenden, LSS.



Kommunens vision

Timrå – en stark kommun i en växande region

2025

Tillväxt

Timrå är det självklara valet för företagande och inflyttning!

Här finns Norrlands bästa företagsklimat. Timrås unika strategiska läge och infrastruktur, närhet till universitet, kommunikationer och handel bidrar till att företagen växer och att nya verksamheter etableras.

Timrå kommun är lyhörd för företagens behov och levererar en så god och tillförlitlig service att vi är i topp 10 i Sverige när det gäller service till företagen.

Klimatet för entreprenörskap och nyföretagande är utmärkt och innefattar stimulans av entreprenörskap på alla nivåer i skolan.

Kreativa och trygga läromiljöer och det livslånga lärandet är viktiga samhälls- och tillväxtmotorer.

Timrå erbjuder attraktiva bostäder och vackra naturnära miljöer för alla.

Medarbetaren

Timrå kommun har motiverade medarbetare!

Timrå kommun stimulerar till en hög grad av delaktighet, mångfald och kompetensutveckling samt tar ansvar för varje medarbetare, vilket gör att varje medarbetare känner ansvar för sitt uppdrag.

Ekonomi

Timrå kommun har en ekonomi i balans!

Kommunen har handlingsfrihet på kort och lång sikt, tack vare en god ekonomisk hushållning med en stark soliditet, i jämförelse med Norrlands kommuner.

Livsmiljö

Timrå erbjuder livskvalitet med en mångfald av upplevelser, en trygg tillvaro och ett klimatsmart liv!

Med nio mil kuststräcka och ett vackert inland har vi unika naturnära miljöer som är tillgängliga för alla.

Vårt rika föreningsliv skapar framtidstro, utveckling, engagemang och god hälsa.

Vi erbjuder en attraktiv och kreativ skola där alla elever trivs och där studieresultaten ligger på toppnivå i Norrland!

Vi ger en trygg och god omsorg till våra äldre och andra behövande utifrån den enskildes behov.

Vi accepterar ingen mobbing, diskriminering eller socialt utanförskap. I kommunen råder jämställdhet, tillgänglighet, mångfald och social integration.

Det är enkelt att leva i Timrå och livet präglas av ett klimatsmart förhållningssätt!

Service

Vi är proffs på service!

Vi ger alla ett förstklassigt bemötande och effektiv service. Vi säkerställer servicenivån till medborgare och företagare genom tydliga servicegarantier.

Vi lägger stor vikt på samarbete mellan kommunens verksamheter och med aktörer i regionen.

Medborgaren, företagaren och besökaren kan utföra sina ärenden närsomhelst på dygnet.

Det innebär att vårt arbete präglas av nyfikenhet och lyhördhet inför de olika behoven.



TIMRÅ KOMMUN



Kommunens mål

1 Medborgare	2 Utveckling	3 Process	4 Medarbetare	5 Ekonomi
1:1 Varje enhet är välskött, attraktiv, kunskaps- och värdeskapande för förskolebarn, skolungdom och vuxenstudierande	2:1 Timrå har Norrlands bästa företagsklimat och ligger på topp i Sverige när det gäller service till företagen	3:1 Våra ledtider följer service-deklarationer	4:1 Vi är engagerade och stolta medarbetare i framgångsrika Timrå kommun	5:1 Resultat enligt fastställd budget
1:2 Våra brukare inom äldreomsorgen och andra behovande är nöjda med den omsorg vi ger dem	2:2 Timrå erbjuder ett företagsklimat med mångfald av branscher och företagare	3:2 Vi arbetar med ständiga förbättringar	4:2 Timrå kommuns organisation speglar samhället i Timrå	5:2 Soliditet i paritet med Norrlands kommuner
1:3 Medborgarna anser att Timrå erbjuder livskvalitet och service	2:3 Timrå har ett utbud som motsvarar efterfrågan av attraktiva bostäder		4:3 Vi har en ständig kompetensutveckling inom det egna arbetsområdet	5:3 Finansierad pensionskuld
1:4 Besökaren är nöjd med sin upplevelse				5:4 Investeringar i den takt som tillgångarna minskar med årliga avskrivningar
1:5 Timrå skapar hållbar tillväxt genom digitaliseringens möjligheter				

Stöd, vård och omsorgs mål och styrtal

Medborgare:

Bemötande:

Våra brukare/närstående skall **alltid** uppleva att de får ett bra bemötande.

Resultat – måluppfyllelse gäller samtliga verksamheter.

- Mäta och redovisa antal synpunkter/klagomål på bemötande inom varje verksamhet inom Stöd, vård och omsorg. Varje synpunkt/klagomål skall tas upp med berörd personalgrupp och förbättringsåtgärder skall genomföras.
- Följa resultat i den årliga nationella brukarundersökningen, samt arbeta med förbättringsåtgärder utifrån resultat.

Styrtal	Målvärde 2020	Redovisas	Kommentarer
Bemötande	< 5	Kvartal och bokslut	Totala antalet ska inte överstiga målvärdet
Nationella brukarundersökningar, hemtjänst	90%	Bokslut	
Nationella brukarundersökningar, trygghet boende	90%	Bokslut	
Inkomna synpunkter		Månadsvis till nämnd	Alla synpunkter återkopplas och kvalitetssäkras
Boenden och dagliga verksamheter inom LSS ska genomföra minst två delaktighetsprojekt under tidsperioden 2018-2020	1 projekt	Bokslut	
Brukarundersökningar inom LSS området		Bokslut	Enkätundersökning vart annat år.

Kontinuitet:

Vår målsättning är att våra brukare ska känna sig bekväm med personalen som stöttar och hjälper och vår ambition är att planera verksamheten utifrån kontinuitet så långt som möjligt.

Hemtjänst, resultat – måluppfyllelse:

- Mäta nöjdhet med insats/ förtroende för personal som utför insats, telefonintervjuer.

Styrtal	Målvärde 2020	Redovisas	Kommentarer
Nöjdhet med insats, hemtjänst	95%	Bokslut	Telefonintervjuer

Vård och omsorgsboenden, resultat – måluppfyllelse

Strukturerat arbetssätt med fokus på personcentrerad vård och omsorg som innebär att brukaren känner sig trygg med personalen och att insatserna utförs på samma sätt.

Styrtal	Målvärde 2020	Redovisas	Kommentarer
Andel enheter med strukturerat arbetssätt	100%	Bokslut	Gäller inom vård- och omsorgsboende, äldre

Brukarinflytande:

Våra brukare ska känna hög delaktighet när det gäller möjligheten att komma till tals om hur man vill ha sina insatser utförda.

I hemtjänsten planerar vi insatserna utifrån det personliga behovet.

Som personal ska vi alltid respektera och ta hänsyn till att vi befinner oss i den enskildes hem.

Hemtjänst, resultat – måluppfyllelse

Minst 80 % av alla brukare ska ha kännedom om vem som är deras kontaktperson.

Kontaktpersonen uppdaterar genomförandeplanen regelbundet och vid förändringar.

Styrtal	Målvärde 2020	Redovisas	Kommentarer
Kännedom om kontaktperson	80%	Bokslut	Telefonintervjuer

Vård- och omsorgsboende, resultat – måluppfyllelse

Kontaktpersonen ska regelbundet dokumentera och uppdatera genomförandeplanen tillsammans med brukaren.

Anhörigträffar anordnas minst 1 g/ år.

Styrtal	Målvärde 2020	Redovisas	Kommentarer
Aktuell genomförandeplan, boende	95%	Bokslut	Ansvarig kontaktperson

Dagvård, resultat – måluppfyllelse

Brukare med dagvård ska i sitt beslut ha en klart uttalad målsättning med insatserna.

Dagvården anpassar verksamheten utifrån brukarens personliga behov för att uppnå målet.

Styrtal	Målvärde 2020	Redovisas	Kommentarer
Aktuell individuell plan, dagvård	95%	Bokslut	Ansvarig personalgrupp

Hälso- och sjukvård

Målet för hälso- och sjukvården är en god hälsa och en vård på lika villkor för hela befolkningen. Vården skall ges med respekt för alla människors lika värde och för den enskilda människans värdighet. Redovisas även i Patientsäkerhetsberättelsen

Styrtal	Målvärde 2020	Redovisas	Kommentarer
Besöka alla nyinflyttade på vård- och omsorgsboenden för bedömning samt hjälpmedelsöversyn	100%	PSB	Utförs av arbetsterapeut och sjukgymnast/fysioterapeut
Välkomstsamtal inom två veckor med brukare som flyttar permanent till vård och omsorgsboende	100%	PSB	Utförs av omvårdnadsansvarig sjuksköterska
Läkemedelsgenomgång årligen	100%	PSB	Samverkan med patientansvarig läkare
Kartläggning av läkemedel	100%	PSB	Genomförs av omvårdnadsansvarig sjuksköterska.

Utveckling

Vi står inför stora utmaningar när det gäller framtida kompetensförsörjning, vi kommer att sätta fokus på att alla elever och praktikanter får en professionell handledare och att upplevelsen av praktikperioden blir positiv. Vi arbetar på bred front för att kunna klara behovet av sommarvikarier.

Utifrån detta kommer en undersökning att genomföras angående vikariernas uppfattning om hur inskolning och stöd fungerat inför sommarvikariat.

Styrtal	Målvärde 2020	Redovisas	Kommentarer
Nöjdhet med introduktion, inskolning och stöd under sommarvikariatet.	90% mycket nöjda	Bokslut	Målvärde har uppskattats eftersom ingen likande undersökning genomförts.

Processer

Mobil omsorg, alla hemtjänstgrupper arbetar sedan 2018 med det nya arbetssättet, nyckelfri hemtjänst och mobil omsorg.

Hälso- och sjukvård, processer och resultat beskrivs och följs upp i Patientsäkerhetsberättelsen.

Medarbetare

Samverkan på arbetsplatsen är en viktig förutsättning för att känna engagemang och delaktighet. Ett årshjul med fokus på systematiskt arbetsmiljöarbete är det verktyg som alla arbetsplatser ska använda. Följande styrtal ska fungera som en uppföljning.

Styrtal	Målvärde 2020	Redovisas	Kommentarer
Alla arbetsplatsombud erbjuds ett förberedande möte tillsammans med enhetschef inför APT	100%	Bokslut	Tider bokas inför varje APT. Gäller för de fackliga organisationer som har samverkansavtal med arbetsgivaren
Tid avsätts i slutet av varje APT för facklig information från arbetsplatsombud	100%	Bokslut	Tid avsätts och finns med på dagordningen i slutet av mötet.

Ekonomi

Målet är att verksamheterna har en ekonomi i balans.

Undvika hyrsjuksköterskor genom att satsa på högre grundbemanning – minska behovet av korttidsvikarier.

Arbeta för att sänka sjuktalet.

Styrtal	Målvärde 2020	Redovisas	Kommentarer
Vård och omsorgsboende Kostnader för timvikarier minskas genom en större cirkulation mellan enheterna	Minskning med 2%	Bokslut	Rotationsturer är inför 2019 införda på samtliga vård och omsorgsboende. Fortsatt arbete under 2020
Sjuktalet följs aktivt	Lägre än 2019	Halvårsvis	Nya rutiner har införts
Kostnad för timvikarier inom hemtjänsten minskar genom en ökad rörlighet mellan hemtjänstgrupperna	Minskning med 2 %	Bokslut	Vid tillfällig övertalighet nyttjas personal i annan grupp. Tillfällig övertalighet kan uppstå då brukare till exempel tillfälligt vistas på sjukhus.