

## Riksnorm – historik och funktion

I socialtjänstlagens portalparagraf framhålls uppgiften att främja jämlikhet i levnadsvillkor som ett av socialtjänstlagens viktigaste åtaganden. Vid lagens ikraftträdande 1982 lanserades också begreppet skälig levnadsnivå vars syfte var att tillförsäkra människor, som av olika skäl inte klarade sin egen försörjning, möjligheter att ändå leva ett drägligt liv ungefär på samma nivå som en låginkomsttagare. Avsikten var att biståndet skulle *anpassas över tid i förhållande till den allmänna standardutvecklingen i samhället* och i förarbetena till lagen framgår att det åligger de politiska beslutsfattarna att säkerställa detta. En utveckling i och med socialtjänstlagens införande blev också att individens behov skulle vara styrande i bedömningen av biståndet. Myndighetens bedömning och beslut kunde inte längre grundas på individers tidigare levnadssätt, skötsamhet och beteende samtidigt som den enskildes möjlighet till överklagande också stärktes. Lagens fokus på den enskildes behov innebar dock inte att dennes ekonomi skulle detaljgranskas utan bedömningarna förväntades bygga på en generellt fastställd beräkning av vad biståndet ska räcka till och utbetalas upp till en nivå som den enskildes egna inkomster inte täcker.

Inledningsvis fanns dock ingen riktig nationell tydlighet utan varje enskild kommun beslutade sin normnivå med vägledning från Socialstyrelsen, och i början av 90-talet var det förhållandevis många kommuner som systematiskt tillämpade lägre nivåer än vad Socialstyrelsen rekommenderade för att hålla kostnaderna för försörjningsstödet nere. För att stävja detta slog dock regeringsrätten 1993 fast att Socialstyrelsens norm borde utgöra grund för vad som



bedöms vara en skälig levnadsnivå. I den reviderade Socialtjänstlagen från 1998 infördes sedan den så kallade riksnormen, med vilken regeringen sökte fastslå en lägsta gräns för bidragets nivå.

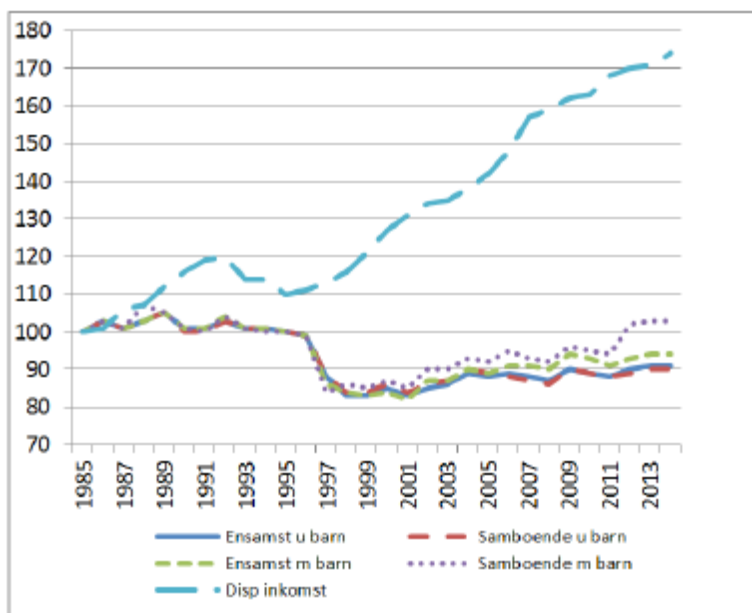
Riksnormen utgör sedan dess grunden för vad som ska ingå i begreppet skälig levnadsnivå. Tillsammans med skäliga kostnader för vissa andra behov avgör riksnormen nivån på försörjningsstödet. Beloppen bestäms av regeringen inför varje nytt kalenderår och gäller som miniminivå för de behov som riksnormen ska täcka. Riksnormen för ett hushåll utgör summan av de personliga kostnaderna för samtliga medlemmar i hushållet och de gemensamma hushållskostnaderna enligt tabeller i bilaga 1.

### **Anpassning över tid**

Av diagrammet nedan framgår tydligt att ambitionen att biståndet skulle *anpassas över tid i förhållande till den allmänna standardutvecklingen i samhället* inte har uppnåtts. Klyftorna mellan den disponibla inkomsten för dem som lever på försörjningsstöd och de som inte gör det har ökat markant. Och även om siffrorna inte sträcker sig längre än till 2013 finns inget som indikerar att ökningen har avstannat.



**Figur 2** Disponibel inkomst per konsumtionsenhet och nationell socialbidragsnorm för olika hushållstyper 1985–2014.  
Index: 1985=100, fasta priser



Källor: SCB och Socialstyrelsen.

Dock kan vi se att samhällsutvecklingen ändå haft påverkan på försörjningsstödet. Exempelvis ingår sedan ett drygt år tillbaka kostnad för bredband i bedömningen av skälig levnadsnivå. Likaså dator eller smartphone. Som grund för detta finns fastställda domar från Kammarrätten.

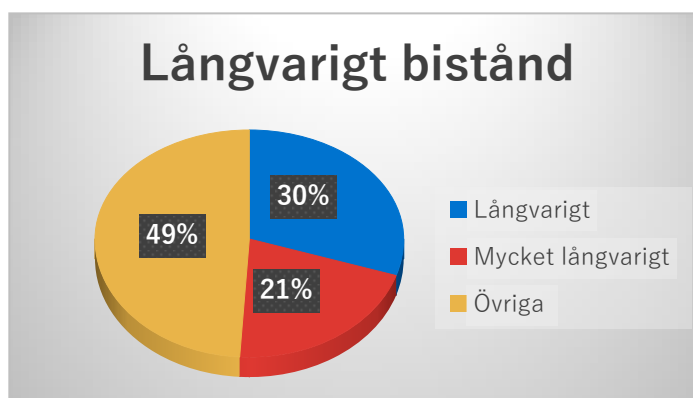
Ett begrepp som kan användas i ekonomiska sammanhang är existensminimum. Det används bl.a. i samband med att personer har skulder hos Kronofogden som leder till utmätning. I bilaga 2 finns en beskrivning av existensminimum för jämförelse med riksnormen.

## Försörjningsstödet i Timrå kommun

Timrå kommun har idag ca 230-250 hushåll som uppbär ekonomiskt bistånd varje månad .

Långvarigt beroende  
(över 10 månader) 30 %

Långvarigt beroende  
(över 3 år) 21 %.



Av dessa befinner sig över 50% i ett långvarigt bistånd, vilket indikerar att det i Timrå idag är svårt att bryta ett biståndsmottagande som hunnit etableras, och vi vet utifrån forskning att ett långvarigt biståndsmottagande innebär både en starkt försämrad livskvalitet för individen och ökade kostnader för samhället. Det främsta arbetshindret är arbetslöshet, men många är också sjuka eller påverkade av andra sociala skäl som hindrar dem att nå egen försörjning.

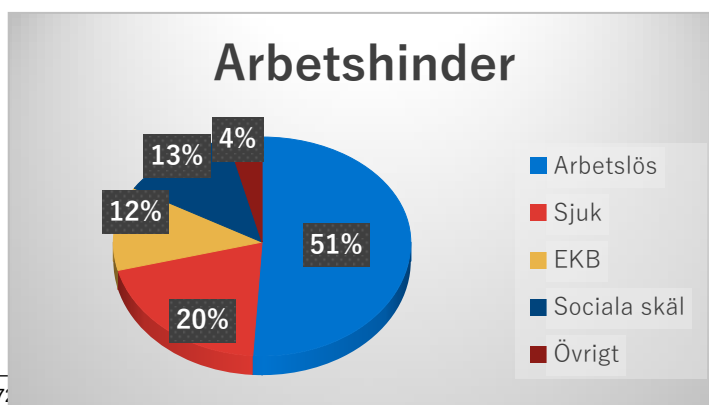
### Vuxna biståndstagare:

Män 52 %

Kvinnor 48 %

### Försörjningshinder

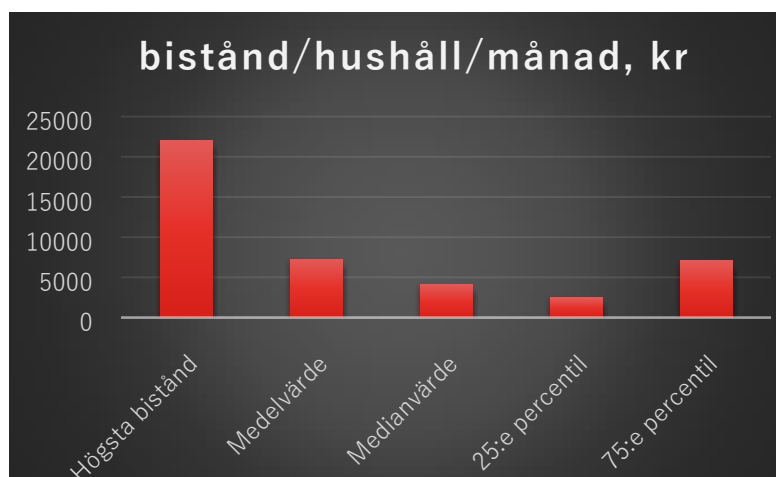
Arbetslös 51 %



|                                     |      |
|-------------------------------------|------|
| Sjuk                                | 20 % |
| Ensamkommande<br>flyktingbarn (EKB) | 12 % |
| Sociala skäl                        | 13 % |
| Övrigt                              | 4 %  |

### Aktuell nivå på utbetalat bistånd/hushåll/månad:

|                 |          |
|-----------------|----------|
| Medelvärdet:    | 7229 kr  |
| Medianvärde:    | 4080 kr  |
| 25:e percentil: | 2443 kr  |
| 75:e percentil: | 7060 kr  |
| Högsta bistånd: | 22000 kr |



Vi har få hushåll med högt månatligt bistånd, vilket avspeglas i medianvärdet. De högsta bistånden härrör till stora familjer med många barn och höga boendekostnader.

Normen reduceras idag i vissa fall när det bedöms som uppenbart att biståndet inte används till det som det är avsett för, exempelvis vid aktivt missbruk men socialtjänsten har ingen laglig rätt att kategoriskt villkora försörjningsstödet.

Den ökning av försörjningsstödet som vi ser beror huvudsakligen på att Timrå har fler hushåll som söker och efter prövning bedöms



berättigade. Vi ser ingen koppling till att högre belopp/hushåll beviljas. Genom vår medverkan i SKL-projektet förstår vi också att samma utveckling skett nationellt.

I socialstyrelsens siffror för genomsnittlig månadsutbetalning till hushåll ligger Timrå något lägre än riket.

### **Konsekvenser av att sänka riksnormen**

Bedömningen är att en sänkning av riksnormen skulle ge marginell effekt på kostnaderna för socialtjänsten, om ens någon. En sänkning av normen med 20% skulle för en barnfamilj med två barn utan andra inkomster än barnbidrag och bostadsbidrag innebära 2432 kr mindre i bistånd/månad. Då vi idag inte har siffror på vilken andel av det totala utbetalda biståndet som utgörs av riksnormen går det inte att beräkna hur en minskning med 20% skulle slå. Klart är dock att det är betydligt mindre än de ca 350 000 kr som 20% av det totala biståndsbeloppet utgör, eftersom den största delen av biståndsbeloppet utgörs av boendekostnad och bistånd till skäliga kostnader sammanslaget.

Följden av att sänka riksnormen skulle istället vara att många fler har behov av att ansöka om bistånd till individuella behov. Behov som idag bedöms kunna inrymmas i normen, men som då särskilt måste prövas i varje enskilt fall. En sänkning av normen gör det inte längre möjligt att hänvisa till ansvaret att spara pengar i viss utsträckning för att också själv kunna bekosta vissa enstaka och oförutsedda utgifter.

Sammantaget skulle detta leda till att ansökningar, helt mot intentionerna i socialtjänstlagen, skulle behöva detaljprövas. Ett kraftigt intrång i människors liv och integritet samtidigt som det också skulle

medföra en avsevärt ökad administrativ börda och ett ökat behov av personal, alternativt en återgång till mer passivt handläggningsarbete på bekostnad av det mer förebyggande och aktiva sociala arbete enheten strävat efter att uppnå i syfte att göra det möjligt för människor att övergå i självförsörjning.

Förändringen skulle innebära en direkt försämring av arbetsmiljön och risken är stor att Timrå kommun skulle få än svårare att rekrytera personal till enheten för försörjningsstöd.

Ytterligare en utmaning som snabbt skulle uppstå är kopplad till bedömning, beslut och ytterst överklaganden av beslut. All praxis är idag uppbyggd utifrån riksnormens funktion och användning. Problem skulle därmed uppstå hos varje enskild socialsekreterare men också, i det fall beslut överklagas, i Förvaltningsrätten då grunden för bedömning och beslut inte skett enligt rådande praxis. Risken är stor att rättssäkerheten hotas.

Viktigt att poängtera är också att forskningen tydligt pekar på de allvarliga risker och konsekvenser som ett långvarigt bistånd medför, framför allt på individers hälsa. I de flesta sammanhang betraktas inkomsternas fördelning som en av de viktigaste bestämningsfaktorerna för skillnader i hälsa. Sambandet gäller över hela inkomstfördelningen, d.v.s. ju högre inkomster desto friskare är man och desto längre är den förväntade livslängden. Samtidigt visar forskningen på individnivå att marginalnyttan av ökade inkomster avtar ju högre upp i fördelningen man kommer. Det innebär att de största generella hälsovinster och den största effekten på ojämlik hälsa sannolikt kan uppnås genom att inkomsterna höjs i de lägre

inkomstskikten och motsvarande ökar riskerna om de lägre inkomsterna sänks ytterligare. Det finns studier som visat på att minskning av inkomster tycks ha större (negativ) effekt på hälsan än tillförda ekonomiska resurser (positiv).

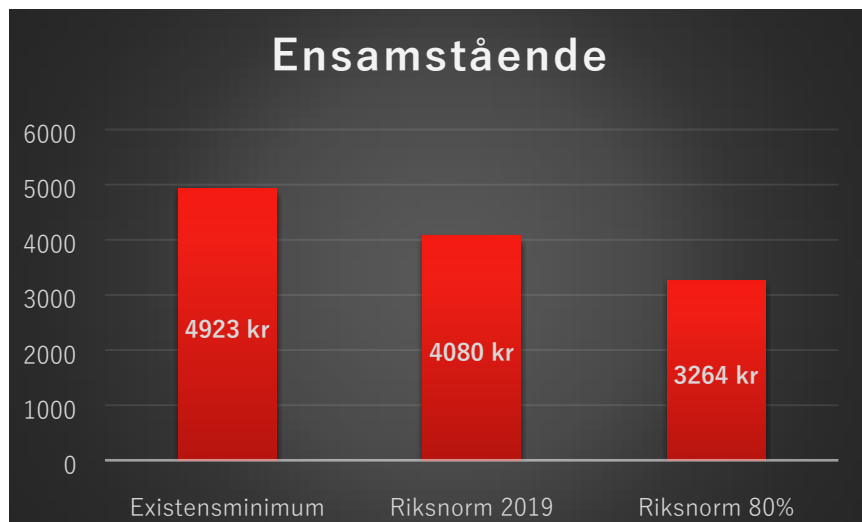
Empiriskt har det också kunnat påvisas att krympande ekonomi leder till minskat socialt och samhälleligt deltagande, vilket direkt påverkar människors förutsättningar att förändra sin situation. Därav vikten att på alla sätt försöka motverka det långvariga biståndstagandet. För barn som växer upp i dessa miljöer minskar det kraftigt förutsättningarna att må bra och utvecklas till att känna delaktighet och trygghet i samhället. Det ligger nära till hands att anta att de pengar kommunen kan spara på att sänka riksnormen kommer att ätas upp och kanske även överstigas av kostnader för ökade behov på andra områden, såsom skola och övriga delar av IFO.

Det känns också angeläget att i sammanhanget påminna om att de människor som vi här hänvisar till utgör 1,5 % av Timrå kommuns medborgare, som idag har de absolut sämsta förutsättningarna att klara sin livsföring.



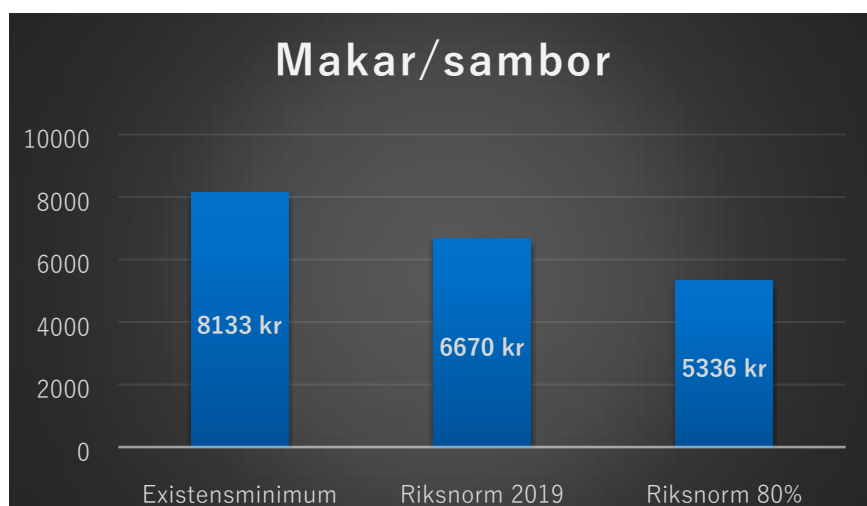


## Jämförelser

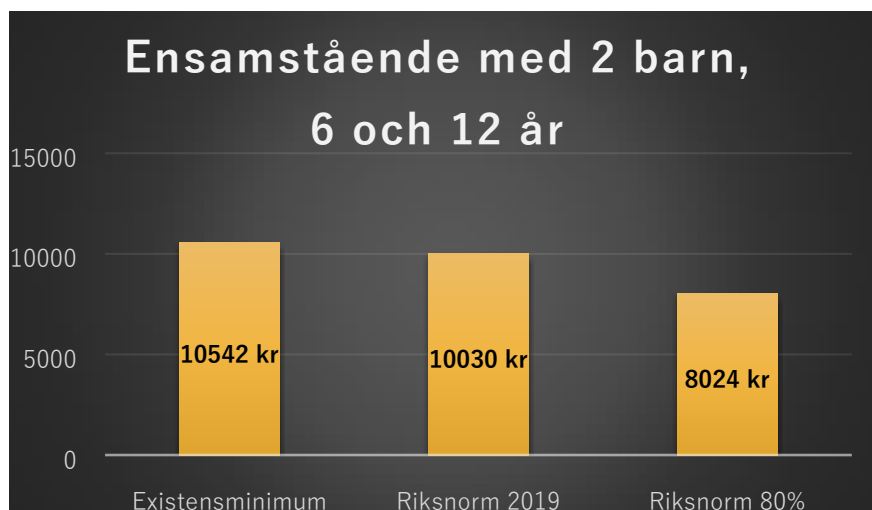


En minskning av riksnormen med 20% innebär att

66% av existensminimum för ensamstående



66% av existensminimum för makar/sambor



76% av  
existensminimu  
m för  
ensamstående  
med 2 barn



## Bilaga 1

Riksnormen för 2019 (gäller från och med 1 januari 2019)

Riksnormen för ett hushåll utgör summan av de personliga kostnaderna för samtliga medlemmar i hushållet och de gemensamma hushållskostnaderna enligt följande tabeller.

I riksnormen 2019 har normens samtliga poster räknats upp med 2 procent, avrundat till närmaste tiotal, jämfört med riksnormen 2018.

| <b>Personliga kostnader per hemmavarande barn och skolungdom, i kronor</b> |       |        |       |        |         |          |          |          |
|--|-------|--------|-------|--------|---------|----------|----------|----------|
| Ålder  | 0 år  | 1–2 år | 3 år  | 4–6 år | 7–10 år | 11–14 år | 15–18 år | 19–20 år |
| Summa personliga kostnader   | 2 130 | 2 380  | 2 120 | 2 380  | 2 990   | 3 440    | 3 880    | 3 910    |
| Utan lunch 5 dagar/vecka   | 2 000 | 2 190  | 1 940 | 2 120  | -       | -        | -        | -        |

| <b>Personliga kostnader vuxna, i kronor</b>   |              |     |       |        |       |       |       |       |  |
|---|--------------|-----|-------|--------|-------|-------|-------|-------|--|
| <b>Gemensamma hushållskostnader, i kronor</b> |              |     |       |        |       |       |       |       |  |
|   | Ensamstående |     |       | Sambor |       |       |       |       |  |
| Antal personer                                |              | 1   | 2     | 3      | 4     | 5     | 6     | 7     |  |
| Summa personliga kostnader                    | 3 090        |     |       | 5 570  |       |       |       |       |  |
| Summa gemensamma hushållskostnader            |              | 990 | 1 100 | 1 380  | 1 570 | 1 810 | 2 050 | 2 220 |  |

För att beräkna kostnaden för hushåll med fler än 7 personer lägger man till 170 kronor för varje ytterligare hushållsmedlem. Det motsvarar skillnaden mellan hushåll med 6 respektive 7 personer.

En person som ingår i ett hushåll utan att vara sambo



En vuxen person kan ingå i en hushållsgemenskap med en eller flera andra personer, utan att räknas som sammanboende.

För att räkna ut riksnormen för den personen lägger man ihop personens del av de gemensamma hushållskostnaderna med personliga kostnader för ensamstående.

För en person som bor i ett hushåll med 5 personer, skulle uträkningen se ut så här:

1 810 kr / 5 personer + 3 090 kr = 3 452 kr

### **Riksnormen tar hänsyn till**

- hur många personer som finns i hushållet
- ålder på barn och skolungdomar
- om barn och skolungdomar äter lunch hemma
- om vuxna är ensamstående eller sammanboende.

### **Riksnormen innehåller kostnader för**

- livsmedel
- kläder och skor
- fritid och lek
- hygien
- barn- och ungdomsförsäkring
- förbrukningsvaror
- dagstidning
- telefon

## Bilaga 2

### Existensminimum

Existensminimum är det belopp en person eller familj behöver ha som lägsta inkomst för att kunna överleva ekonomiskt varje månad. Den här summan ska täcka in boende, mat, kläder, sjukvård och annat.

Begreppet är vanligast förknippat med Kronofogden. När Kronofogden genomför en löneutmätning på en person utgör existensminimum det belopp personen ifråga får behålla varje månad. Kronofogden kallar även detta belopp för förbehållsbelopp. Existensminimum brukar även beräknas i samband med skuldsaneringar och försörjningsstöd.

### Beräkning

Existensminimum räknas ut med hjälp av boendekostnaden och ett normalbelopp som ska täcka vanliga levnadsomkostnader.

Normalbeloppet bestäms av riksdagen och revideras varje år. Där ingår mat, kläder, hygien, telefon, hushållsel, försäkringar och andra mindre utgifter för särskilda behov.

### För 2019 är normalbeloppet:

- 4 923 kronor för en ensamstående vuxen
- 8 133 kronor för sammanlevande makar eller sambor
- 2 612 kronor för barn till och med 6 år
- 3 007 kronor för barn 7 år eller äldre

Bidrag som till exempel barnbidrag, studiebidrag eller bostadsbidrag kan påverka existensminimum. Normalbeloppet minskar med motsvarande belopp som du får bidrag för. Förutom normalbeloppet får du också behålla pengar för ditt boende. Beloppet du får behålla kan variera beroende på din bostad:



- Om du bor i hyreslägenhet är boendekostnaden din hyra samt kostnaden för värme.
- Bor du i villa eller bostadsrätt görs en individuell prövning. Då kan utgifter för räntor på bostadslån, uppvärmning och andra driftkostnader vara en del av boendekostnaden.

Det är bara vad du faktiskt betalar i boendekostnad som tas med. Det innebär att om du har bostadsbidrag eller bostadstillägg minskas boendekostnaden med detta belopp.

### **Särskilda omständigheter**

Existensminimum är dock aldrig helt statiskt utan kan förändras från månad till månad beroende på särskilda omständigheter. Exempel på dessa är resor till och från jobbet, sjukvård, glasögon, tandvård med mera.