



# Sjutimmars arbetsplatsförlagd arbetstid

---

Ifo har i drygt 11 månader praktiserat 7-timmars arbetsplatsförlagd arbetsdag för myndighetsutövande socialsekreterare. I bifogad rapport ”Slutrapport för 7 –timmars arbetsplatsförlagd tid” redovisar verksamheten det arbete som gjorts under projekttiden, måluppfyllelse och förslag till fortsättning.

## Bakgrund

Syftet med projektet kring 7-timmars arbetsplatsförlagd arbetsdag med bibehållen lön, är att frigöra tid till socialt arbete, kompetensutveckling, reflektion och framför allt; återhämtning. Ambitionen är att genom att göra en översyn och genom att utveckla metoder och arbetssätt, skapa ett bättre arbetsklimat utan att göra avkall på den kvalitet och de lagstadgade krav som verksamheten kräver.

Projektets grund är att skapa förutsättningar för att behålla den befintliga personalen, men också att vara en attraktiv arbetsplats för nya medarbetare.

### Målbilden är att IFO i Timrå kommun ska:

- a) bli en mer attraktiv arbetsgivare så att:
  - *det blir lättare att behålla befintlig personal*
  - *det blir lättare att rekrytera ny personal*
  
- b) väsentligt förbättra arbetsmiljön så att:
  - *fysisk och psykisk ohälsa minskar bland medarbetarna*
  - *fler väljer att stanna kvar inom myndighetsutövningen*
  - *medarbetarna upplever att arbetsituationen och arbetsmiljön förbättras*
  
- c) utveckla nya metoder och arbetssätt så att:
  - *kvaliteten på arbetet bibehålls trots förkortad arbetsplatsförlagd arbetstid*
  - *se över interna möten*
  - *bredda ”Dokumentationsprojektet” till att involvera alla handläggare inom IFO, och på så sätt frigöra tid för klientmöten och reflektion*
  - *verksamheterna klarar lagstiftningens krav på god kvalitet*
  - *medarbetarna upplever att de får bättre förutsättningar för kompetensutveckling och återhämtning*



Verksamhetens rapport lyfter särskilt fram det positiva effekterna att aktivt arbeta med sin arbetsmiljö och kontinuerligt utvecklingsarbete.

Verksamheten föreslår att projektet med 7 timmars arbetsplatsförlagd tid permanentas med tillägget att en utvecklingsgrupp under ledning av verksamhetschefen och med representation från alla enheter systematiskt fortsätter arbeta med kvalitetsförbättringar och effektiviseringar och följa upp de effektiviseringar som redan gjorts. Utvecklingsgruppen får också i uppdrag att med regelbundenhet informera förvaltningsledningen om hur arbetet fortskrider.

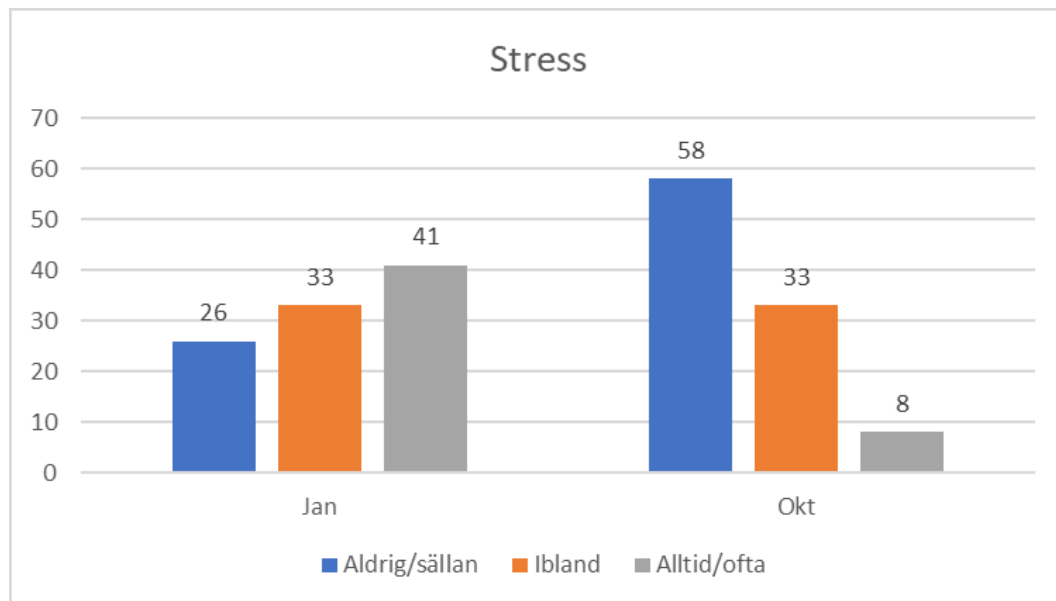
## Utvärdering

Forskare från Kommunförbundet FoU Västernorrland, Carolina Klockmo och Malin Bolin, har följt projektet och en fullständig utvärdering kommer att presenteras inom kort, nedan är deras resultat samt slutsatser från deras utvärdering.

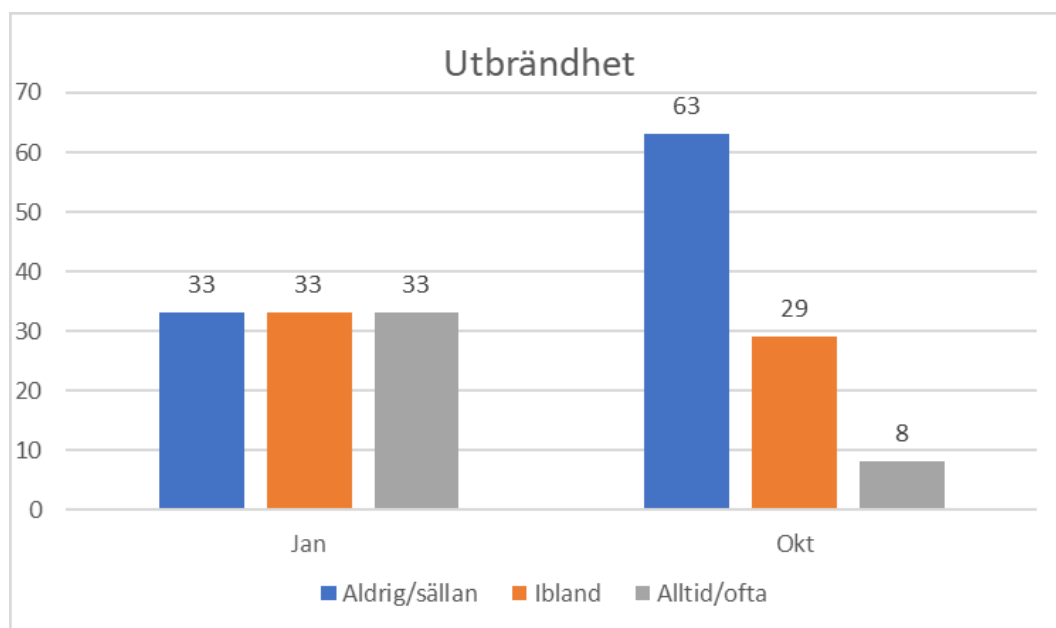
## Förbättrad återhämtning och självskattad hälsa

Resultatet visade att arbetstidsmodellen haft positiv påverkan på personalens upplevda hälsa. Vid en jämförelse av enkätsvaren från januari och oktober, visar resultatet att personalen skattar sig utbränd i lägre grad, mindre stressad och har bättre sömn. Resultatet pekar på att tillvaron är mer balanserad då det är jämnare balans mellan arbetsliv och privatliv. Det allmänna hälsotillståndet skattas också högre. I intervjuerna framkommer att det är svårt att vara produktiv och koncentrerad i åtta timmar och innan införandet av modellen var personalen trött i slutet av arbetsdagen. Denna trötthet spillde över mot privatlivet vilket gjorde att det inte fanns energi kvar till annat efter arbetet.

Den kortare arbetsdagen har bidragit till minskad känsla av stress, vilket framkommer i både enkätuppföljningen och intervjuerna. Det har skett en positiv förändring rörande upplevelse av stress mellan januari och oktober. Långvarig stress kan på sikt bidra till psykisk ohälsa, vilket i sin tur kan leda till en längre tids sjukskrivning. Att upplevelse av stress i kombination med en lägre upplevelse av utbrändhet är positivt. Det kan på sikt främja psykisk hälsa bland personalen.



Andel av personalen som upplever stress i olika grad: aldrig/sällan, ibland eller alltid/ofta i januari respektive oktober. Andel anges i procent.

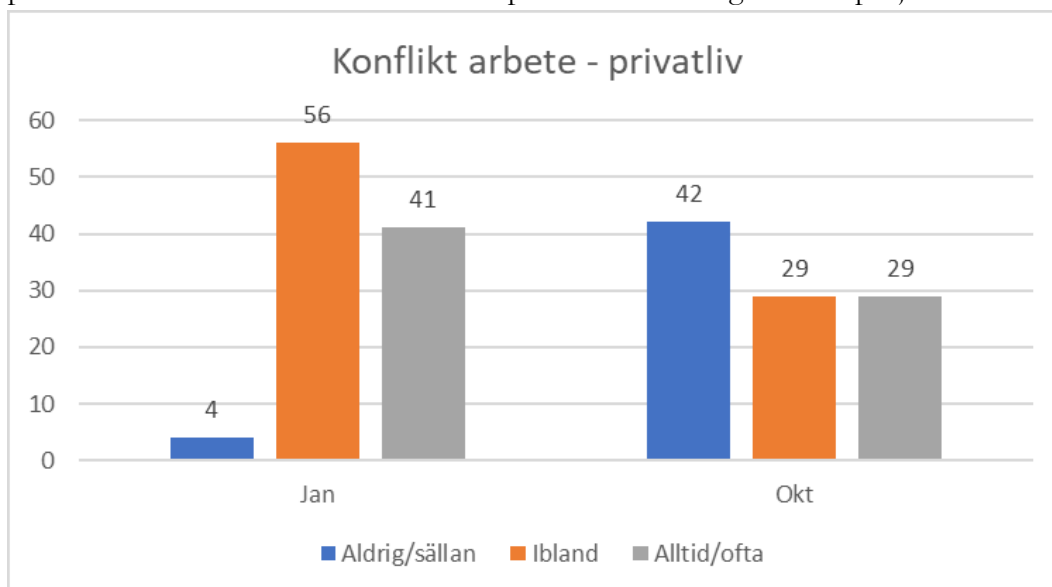


Andel av personalen som upplever utbrändhet i olika grad: aldrig/sällan, ibland eller alltid/ofta i januari respektive oktober. Andel anges i procent

Personalen upplever att projektet ger en möjlighet till att ta hand om sig själv. En del lägger den tiden till sina barn och det som rör familjeliv, medan andra lägger tiden på att vara fysiskt aktiv, eller bara att vara för sig själv.

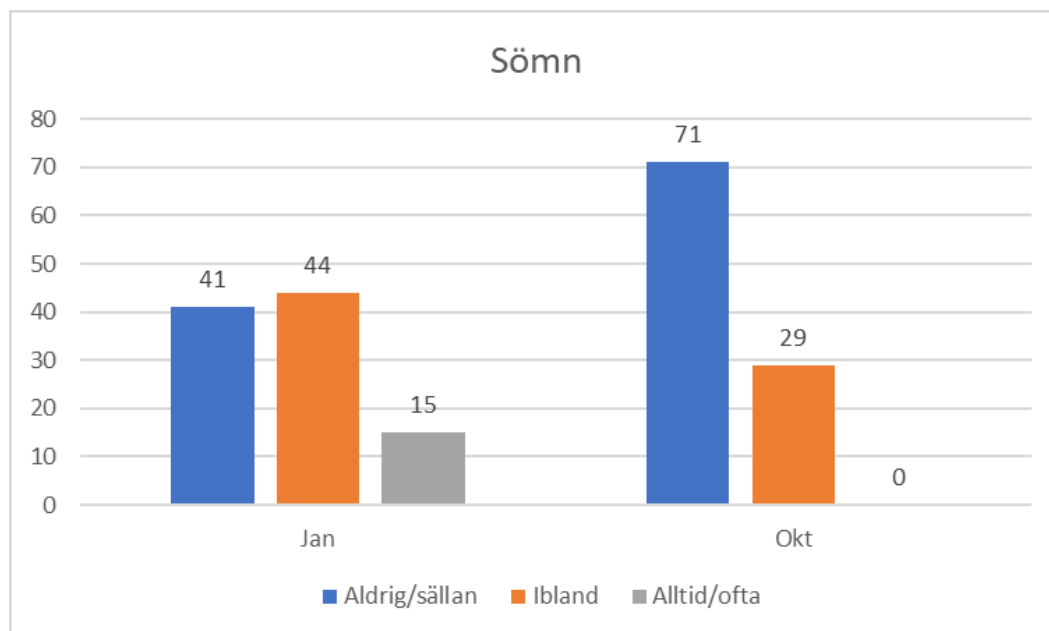
Det är inte hur tiden spenderas som verkar haft betydelse; om tid för reflektion används under fysisk aktivitet, i affären, eller för att bara vara hemma själv verkar inte ha större betydelse. Det viktiga är att det finns tid att hinna med sig själv och att livet inte bara rusar på, att inte arbetet spiller över i privatlivet, och likaså tvärtom, att privatlivet inte inkräktar på arbetslivet. När timmen användes var olika, vissa av personalen tyckte det passade bäst på eftermiddagen, medan andra använde den på morgonen.

Detta återspeglas också i enkätundersökningen i frågor rörande konflikt mellan privatliv och arbetsliv. Här har det skett positiva förändringar under projektåret.



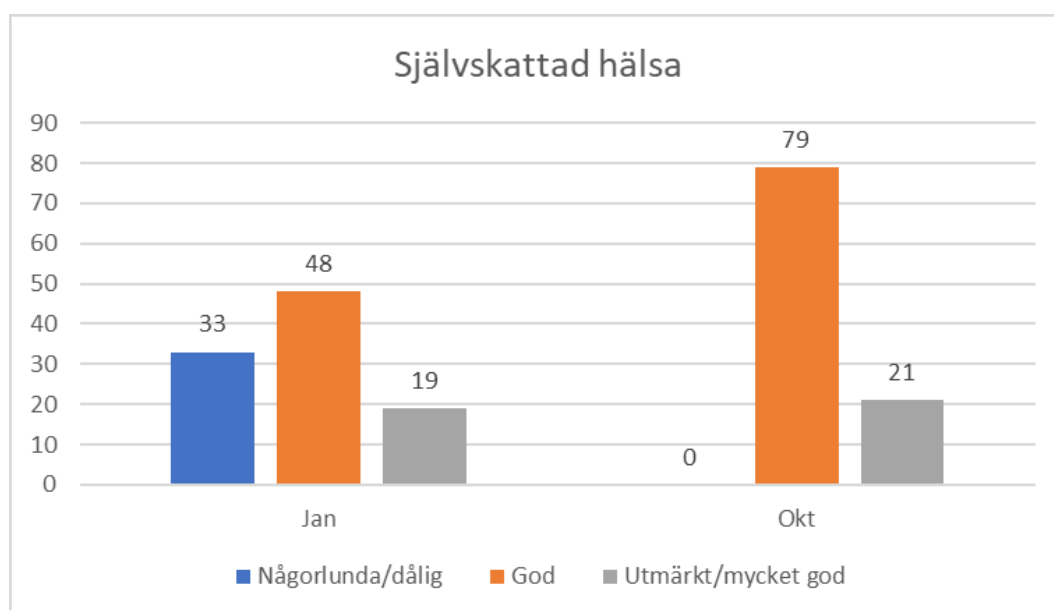
Andel av personalen som upplever Konflikt mellan arbete och privatliv i olika grad: aldrig/sällan, ibland eller alltid/ofta i januari respektive oktober. Andel anges i procent

Resultatet visade också positiva förändringar rörande sömnsvårigheter.



**Andel av personalen som upplever sömnsvårigheter i olika grad: aldrig/sällan, ibland eller alltid/ofta i januari respektive oktober. Andel anges i procent**

Sammantaget visade resultatet att den självskattade hälsan hade förbättrats. I januari skattade 33% sin hälsa som dålig/någorlunda, medan 0% gjorde det i oktober. Allt fler skattade sin hälsa som god, från 48% till 79%. En mindre förändring hade också skett bland de som skattade sin hälsa som mycket god/utmärkt från 19% till 21%.



**Andel av personalen som skattar sin hälsa i olika grad: aldrig/sällan, ibland eller alltid/ofta i januari respektive oktober. Andel anges i procent**

## Utvärderingens slutsats:

Arbetsstidsmodellen har haft avsedd verkan på personalens möjligheter till återhämtning och kommunens attraktivitet som arbetsgivare. Införande av arbetsstidsmodellen har bidragit till ett systematiskt arbetsmiljöarbete i deltagande enheter där risker och möjligheter har identifierats i det dagliga arbetet. För att modellen ska främja personalens arbetsmiljö och lösa identifierade risker i arbetsmiljön krävs det att modellen integreras ur ett verksamhetsperspektiv och ges organisatoriska förutsättningar utifrån enheternas lokala förhållanden. Då kan arbetsstidsmodellen bidra till en tillitsbaserad styrning inom socialtjänsten som främjar personalens arbetsvillkor.

## Statistik 2017 och 2018

Personalomsättningen har minskat mellan 2017 och 2018, på barn och familj minskade den från 24,4% till 9,8% och på vuxen från 40% till 21,6%.

Inom barn och familj har även sjukfrånvaron minskat markant från 4,3% 2017 till 1,3 % 2018.