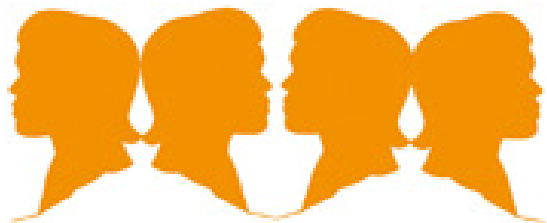


# **Verksamhetsberättelse**

## **Personligt ombud**

Timrå och Härnösand

2017



## **Inledning**

I samband med psykiatrireformen (regeringens proposition 1993/94:218 psykiskt stördas villkor) bedrevs försöksverksamheter med Personliga ombud på tio orter i landet. Socialstyrelsens utvärdering av försöksverksamheterna visade goda resultat för klienterna. Grundläggande syften med reformen var ökad delaktighet i samhället, bättre vård och socialt stöd. Personliga ombuds verksamheter startade 2002 i Sundsvall, Timrå och Härnösand.

## **Arbetsmodell**

Vårt arbete grundar sig i resursmobiliseringsmodellen och vi utgår från empowerment som är grundpelaren i vårt arbete. Empowerment kan liknas vid självbestämmande och egenmakt. Egenmakt och kontroll över sin livssituation är grundläggande för individens känsla av välbefinnande. Ju högre grad av empowerment desto större utrymme för individen att kunna identifiera sina förmågor, sätta upp mål och skapa handlingsutrymme. Därför är det primära i en arbetsprocess inte att ställa upp mål för individen, eller att ange vilka metoder hon bör använda för att uppnå dessa. Istället utgår arbetet med att det skapas möjligheter för individen att själv formulera sina mål och att genom egna aktiviteter och handlingar kunna uppnå dessa. Hur detta ser ut är individuellt och utgår från var individen befinner sig.

## **Uppdrag**

Det övergripande syftet som personligt ombud är att möjliggöra för en person med psykiska funktionsnedsättningar att i mesta möjliga mån återta kontrollen och makten över sitt liv samt att verka för att komma ut i arbete. Den enskildes inflytande över vård, stöd samt rehabiliteringsinsatser är centralt.

En annan viktig del är att arbeta för attitydförändringar i samhället för målgruppen psykiskt funktionshindrade. Personliga ombud har också i sitt uppdrag att uppmärksamma och rapportera systembrister i samhällsfunktioner.

## **Målgrupp**

Personer i ålder 18 – 65 år som lider av långvarig psykisk ohälsa.

Enligt Socialstyrelsens förslag enligt förordning SFS 2013:522 är målgruppen för personligt ombud personer som har psykiska funktionsnedsättningar betydande och *väsentliga svårigheter* att utföra aktiviteter på olika livsområden. Den enskilde ska ha *sammansatta och omfattande* behov av vård, stöd och service, *rehabilitering och sysselsättning* samt ha behov

av långvariga kontakter med socialtjänst, primärvården och den specialiserade psykiatri och andra myndigheter.

### **Bedömningsgrunder och prioriteringar**

Beslut om vem som ska få stöd av personligt ombud tas av ombuden själva.

Bedömningsgrunder vi utgår från är om personen tillfaller målgruppen, hur eventuella insatser kring personen ser ut samt vilket nätverk som finns kring den. Vid kö utgår vi från en prioriteringsordning vilken är fastställd av vår ledningsgrupp:

Ensamstående med barn

Unga personer, i ålder 18 – 25 år

Personer utan stöd från socialtjänst eller psykiatri

### **Organisation**

#### Ledningsgrupp

Ledningsgruppens funktion utgår från Socialstyrelsens Meddelandeblad 5-2011 och innebär bl.a. att fastställa eventuell avgränsning av målgrupp samt prioriteringsordning vid kösituation. Ekonomi och uppföljning är andra viktiga frågor för Ledningsgruppen, som har två sammankomster per år. Inga-Lill Nilsson har det administrativa ansvaret för Personliga Ombud i Timrå och Härnösand.

Kommunerna skjuter till pengar till verksamheten och Landstinget i form av kontinuerlig utbildning under året. Ledningsgruppen har haft två träffar under året. Länsstyrelsen anordnade tillsammans med Personliga ombuden en länsträff för ledningsgrupperna och arbetsledarna.

#### Ledningsgruppen

Elisabeth Högberg, omsorgschef Härnösands kommun

Marianne Bergman, Sundsvalls kommun

Lena Flodin, Försäkringskassan

Ingalill Nilsson, Timrå kommun

Jan-Ove Jonasson, Ånge kommun

Therese Nordström, avdelningschef NPF Landstinget

Lena Cantzler, Arbetsförmedlingen

RSMH, Susanne Backman

Attention, Bengt Norlander

Ann-Louise Bäckström och Leif Sundell har vardera en heltidstjänst som personliga ombud med Timrå kommun som arbetsgivare. Personliga ombud ligger organisatoriskt under socialförvaltningen med Ingeborg Melin som förvaltningschef och Inga-Lill Nilsson som är verksamhetschef på anhörigcenter och administrativ chef med ansvar för ombudens arbete i både Timrå och Härnösand som har ett samverkanavtal mellan kommunerna sedan 2011.

## **Kompetensutveckling**

### **Utbildning och föreläsningar**

I början på året i februari var vi inbjudna till en inspirations och samverkansdag i metoden RACT. Föreläsare och inspiratör var Mats Borell, leg psykolog och Anna Öhman samordnare för CM i Gävleborgs region. Det var en givande dag.

Den 30-31 maj ordnade YPOS (Yrkesföreningen för personliga ombud) och socialstyrelsen en nationell konferens för Po i Sundsvall. Två intressanta dagar med bla aktuella frågor hos Socialstyrelsen som Anders Molt informerade om. Kerstin Evelius, Nationell samordnare inom psykisk hälsa föreläste om psykisk hälsa – hela samhällets ansvar. Flera föreläsare deltog och gjorde dessa dagar lärorika.

Den 19 Juni anordnade Länsstyrelsen ( Catrin Hall) en regional nätverksträff i Härnösand för Po och deras arbetsledare/chefer. Det var första gången hon träffade våra verksamheter i västernorland sedan hon tillträdde tjänsten på Länsstyrelsen och ansvaret över oss Po.

Under november månad ordnade Brottofferjouren en konferens där temat var Barn som lever i och med konsekvenserna av våld. Det var en mycket givande dag med många bra föreläsare.

Kommunförbundet ordnade en kunskapsdag om beroende och psykisk samsjuklighet i Härnösand på Folkhögskolan. Föreläsare för dagen var Sven-Eric Alborn, Psykolog, psykoterapeut och utvecklingsledare vid psykiatrförvaltningen i Region Halland. En föreläsning med stort engagemang och mycket kunskap.

Den 19 december hade vi en utbildningsdag som Catrin Hall, Länsstyrelsen ordnat för oss po och våra chefer. Temat för dagen var om skuld, skam, sorg och stress. Det var en lärorik dag med bla Sara Dahlberg Eriksson som föreläste den största delen av dagen. Annika Odelind berättade om sitt arbete med Föräldraskaps stöd och Johan Åkesson som informerade om sin roll som bostadshandläggare på Länsstyrelsen.

### **Handledning**

Ombudens arbetsbelastning och komplexiteten i ärenden befäster behovet av handledning. Det har vi vid tre tillfällen under året i februari, Maj och oktober tillsammans med PO i Sundsvall.

### **Klient arbete och vägledning**

Vi har haft kontakt med ett flertal anhöriga under året via telefonen. Vi har inte varit personligt ombud för alla av deras närstående. De personer vi har varit PO för har naturligtvis givit sitt samtycke till att vi har haft kontakt med den anhörige för att delge oss information som varit viktig i vårt arbete.

## Systemhindersrapportering

Personliga ombud har i sitt uppdrag att upptäcka och rapportera systembrister i samhällsfunktioner som blir till hinder för målgruppen personer med psykisk ohälsa. Det ska syfta till förbättringsarbete inom verksamheter och kunna minimera hinder i samhällssystem för målgruppen.

Vi rapporterar systemfelen i Härnösands kommun till Socialförvaltningschef Agneta Nordström. Hon rapporterar vidare till socialnämnden som ger en återkoppling till oss angående ev. åtgärd. I Timrå kommun rapporterar vi till Socialförvaltningschef Ingeborg Melin. Landstingets systemfel/avvikelse rapporteras till Therese Nordström chef för NPF enheten via mail eller brev.

Rapportering av systembrister på lokal nivå rörande Försäkringskassan kommer att göras på till myndighetens representant i ledningsgruppen.

## Uppmärksammade brister

De brister vi har upptäckt under året är i stort sett som liknande år.

Läkarbrist inom psykiatrin leder till oacceptabla väntetider och därmed också stoppar upp processen och rehabiliteringen för klienterna. Många insatser och ersättningsformer kräver att de ska göras utredningar och intyg ska bifogas. Läkare- och psykologbristen gör att det blir långa väntetider och att personerna får akuta problem med ekonomin.

En brist som vi ytterligare sett är personer som inte har SGI (sjukdomsgrundande inkomst) Och är sjukskrivna av läkare men får sin försörjning från ekonomiskt bistånd blir inte synliga på försäkringskassa eller arbetsförmedling. Vi försöker arbeta för att dessa personer kommer in i systemet.

Problem med bostad dels beroende på bostadsbrist men även på grund av att många klienter har sviktande ekonomi eller finns med i kronofogdens register och därför svårt att få ett hyreskontrakt.

Bristande tillgänglighet hos många myndigheter. I kontakten med Försäkringskassan och Arbetsförmedlingen har många svårigheter att fylla i och skicka in blanketter. Det krävs mycket av individen själv.

Inom Försäkringskassan regelsystem så har vi några systemfel som vi vill belysa. Gällande bla:

- *aktivitetsersättningens upphörande vid 30 års ålder.* De personer som har haft den ersättningen och ska fylla 30 år får ingen information att de kan söka sjukpenning i särskilda fall. Den ger en försörjning till personen så den inte behöver söka ekonomiskt bistånd i kommunen. Risken kan bli annars att de blir beroende av försörjning via kommunen under flera år.
- *Sjukersättning*  
En person som har sjukersättning beviljad efter 2008 har inte rätt att komma ut och prova någon form av arbetsinriktad åtgärd utifrån sitt behov eller vad som kan vara

mest lämpligt annat än högst 5 timmar i veckan. Det går inte att få ett möte med någon handläggare då personer med sjukersättning inte har någon. Personen får ringa kundtjänst som kanske inte är så insatt i personens funktionshinder. Personer som också har svårt att göra sin röst hörd via telefonen och behöver få ett personligt möte blir inte hjälpt med sina problem och funderingar.

### **Gemensamma träffar med landstinget**

Vi har haft gemensamma utbildningsträffar varje månad med NPF (Neuropsykiatriska enheten) vid Sundsvalls sjukhus som nu är länsövergripande och därför är våra träffar utökade med ombud från Sollefteå, Ånge och Ö-vik som även kan ta del av dem via länk.

### **Praktikant**

Även under detta år hade vi en praktikant från Programmet för hälsa och rehabilitering i arbetslivet på Mittuniversitetet.

### **Förändringar som påverkar vårt arbete**

Vi har fortsatt se problem med omställningen av socialförsäkringens villkor gällande sjukpenning och sjukersättning samt aktivitetsersättning. De olika systemen med ersättning gör att det finns ingen förutsägbarhet hur mycket pengar personerna får i slutet av månaden när det hoppar mellan F-kassan, arbetsförmedling och ekonomiskt bistånd från kommunen.

Vi har även haft många under året som ringt pga. att de har blivit utförsäkrade och inte fått någon sjukpenning eller tappat sin SIG (sjukdomsgrundande inkomst). Flera av dem har inte tillhört vår målgrupp men blivit hänvisade att ta kontakt med oss.

Vi ser fortfarande en stor förändring när det gäller personer som är bostadslösa och erhåller ekonomiskt bistånd. Bostadsföretagen accepterar inte att socialtjänsten garanterar de första hyrorna, vilket tidigare underlättade för de utsatta med liten eller ingen inkomst. Bostadsproblemet har ökat markant i båda kommunerna. I dagsläget finns det inga lediga lägenheter att få tag i någon av kommunerna.

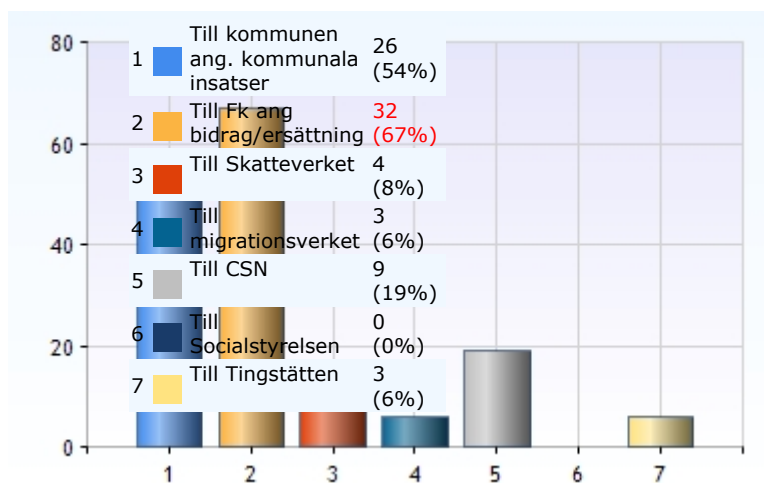
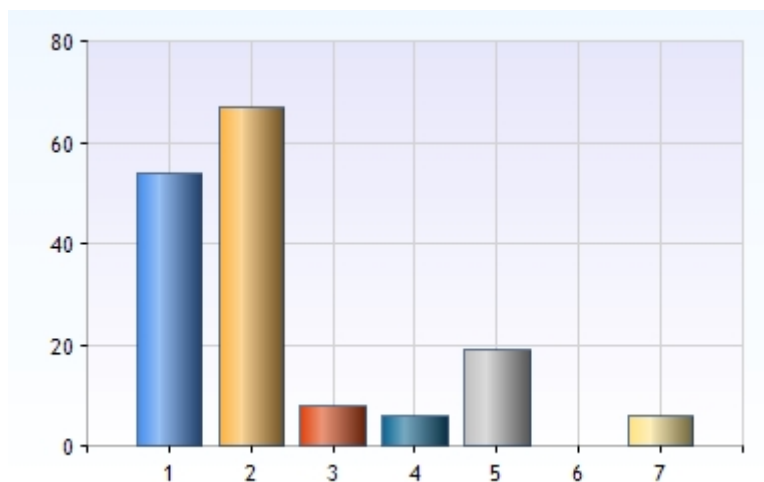
Läkarbristen har också ökat som visar sig med att det är olika läkare varje gång och svårt att få tider till en läkare som inte är en akuttid.

Många vårdcentraler har inte läkartider klara för bokning mer än någon vecka i taget. Behöver man en längre tid hos läkaren så får man ringa flera gånger för att det inte är klara med bokningen av läkarens arbetstider, ofta pga. att det inte vet vilken läkare som kommer att arbeta och hur länge den är kvar på mottagningen.

Netigate 2017

## Omprovning/överklagan

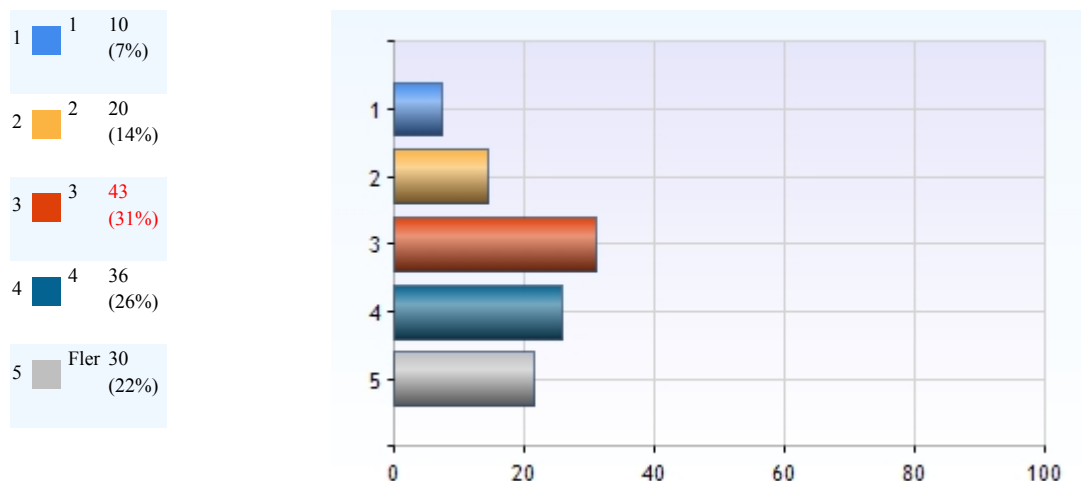
Besvarad av: 48 (33%) Ej besvarad av: 96 (67%)



Här märker vi skillnad sedan tidigare mätningar genom att stapel 2 omprovning/överklagan till försäkringskassan ökat. Detta torde bero på att Försäkringskassan skärpt sin tolkning av regler kring godkännande av sjukpenning/sjukersättning.

## Antal inblandade myndigheter

Besvarad av: 139 (97%) Ej besvarad av: 5 (3%)



Här tolkar vi resultatet ovan som att våra klienter har många myndighetskontakter, som i de flesta fall leder till ökad ångest och oro för personerna. Det finns ett stort behov av samverkan mellan de olika myndigheterna om man ska nå till en positiv förändring för de individer vi möter i vårt vardagliga arbete. Ensam är inte stark när det gäller att tolka och förhålla sig till olika krav och regelverk som man ställs inför om man hamnat i en svår livssituation



## **Klient situationen under 2017 i Timrå kommun**

### **Antal klienter under 2017**

5 män och 13 kvinnor

Fördelade på åldersgrupper:

Antal kvinnor

18-29 år: 5

30-49 år 7

50-64 år 1

65 år och uppåt:

Antal män

18-29 år: 3

30-49 år: 2

50-64 år:

65 år och uppåt:

Antal klienter med minderåriga barn 8

### **Antal nya klienter under 2017**

2 män och 5 kvinnor

Fördelade på åldersgrupper:

Antal kvinnor

18-29 år: 1

30-49 år: 3

50-64 år: 1

65 och uppåt:

Antal män

18-29 år: 2

30-49 år:

50-64 år:

65 och uppåt:

### **Avslutade klienter 2017**

1 man 4 kvinnor

Fördelade på åldersgrupper:

Antal kvinnor

18-29 år: 2

30-49 år: 2

50-64 år:

65 år och uppåt

Antal män

18-29 år:

30-49 år: 1

50-64 år:

65 år och uppåt:

## **Samverkan, Informations och erfarenhetsutbyte i Timrå kommun**

I slutet av januari så besökte vi ett projekt ”Hela vägen” för att utbyta information om hur våra arbeten ser ut och få ansikten på varandra.

Vi har ett gott samarbete med LOA i Timrå som är en del av Samordningsförbundets verksamhet. Vi var till socialsekreterarna och informerade om vårt arbete och utbytte information.

Vi har även god kontakt med kommunens olika sysselsättningsarenor inom socialpsykiatri i Timrå kommun. Vi har också haft kontakt med diakoner och präster i Svenska kyrkan som har hjälpt en del av våra personer med mat kassar och en del samtal.

Vi har deltagit i anhörigträffar på anhörigcenter i Timrå tillsammans med Inga-Lill Nilsson som är anhörigkonsulent och chef över personliga ombuden.

Den 6 oktober på Nationella Anhörigdagen firades vårt 15 års jubileum på Anhörigcenter. Vi bjöd på en del tilltugg och lite information om vår verksamhet. Vi blev uppvaktade med en fin blomma av socialnämndens ordförande Arne Frisk. Vi blev även uppmärksammade på Timråsidan på nätet.

## **Klientsituationen under 2017 i Härnösands kommun**

**Antal klienter under 2017**

9 män och 11 kvinnor

Fördelade på åldersgrupper:

Antal kvinnor

18-29 år: 4

30-49 år: 5

50-64 år: 2

65 år och uppåt:

Antal män

18-29 år: 2

30-49 år: 7

50-64 år:

65 år och uppåt:

Antal klienter med minderåriga barn 4 kvinnor och 3 män

**Antal nya klienter under 2017**

3 män och 6 kvinnor

Fördelade på åldersgrupper:

Antal kvinnor

18-29 år: 3

30-49 år: 2

50-64 år: 1

65 och uppåt:

Antal män

18-29 år:

30-49 år: 3

50-64 år:

65 och uppåt:

**Avslutade klienter 2017**

4 män 5 kvinnor

Fördelade på åldersgrupper:

Antal kvinnor

18-29 år: 1

30-49 år: 3

50-64 år: 1

65 år och uppåt:

Antal män

18-29 år: 1

30-49 år: 3

50-64 år:

65 år och uppåt:

## **Informations- och erfarenhets utbyte i Härnösands kommun**

Vi var under januari till ett projekt ”Hela Vägen” som hade ett samarbete med Arbetsförmedlingen. Där informerade vi om vårt arbete och de om deras projekt.

Vi har kontakt med Kommunens psykiatrigrupp och deltar där vid vissa tillfällen.  
Vi har en god kontakt med biståndshandläggare LSS och SoL samt Sambandet som är kopplat till Samordningsförbundet.

Vi deltar i IPF(intresseföreningen för psykiskt funktionshindrade) medlemsmöten.

Vi anordnar tillsammans med psykiatrikonsulent Pär Hägglund och Barbro Jansson i Härnösands kommun anhörigträffar andra tisdagen varje månad på kvällstid i Gula villan.

### **Ledningsgruppen**

Den har nu utökats och utgör nu deltagare från de myndigheter som krävs. Fortsätter sitt engagemang med träffar mer regelbundet och även länsträffar är inplanerade.

### **Samarbete**

Utbildningsträffarna med NPF kommer att förändras då ny kontakt kommer att utses från Landstinget. Vårt samarbete med LSS handläggarna, boendestöd/individstöd och sysselsättningsarenor är viktiga samarbetspartner som vi kommer att fortsätta kontinuerlig kontakt med.

Vi kommer att fortsätta att delta i anhörigträffarna i Härnösand.

### **Handledning**

Vi kommer att fortsätta med handledning tillsammans med PO verksamheten i Sundsvall och Sollefteå samt Ånge. Den har nu också utökats till tre träffar per termin. Detta bör vara obligatoriskt då det är ett viktigt verktyg i vårt arbete anser Socialstyrelsen.

### **Utvärdering av verksamheten**

Vi fortsätter att använda oss av vårt statistikprogram Netigate (databas) men den behöver uppdateras lite. Vi kommer gemensamt i länet och tillsammans med FOU Västernorrland att arbeta fram ett verktyg för utvärdering av våra insatser som kan användas i Netigate. När databasen (avidentifierad) är fullt utbyggd kommer den att underlätta både presentation och fortlöpande genomlysning av verksamheten med personligt ombud.

### **Information/Presentation av vår verksamhet**

Vi fortsätter att jobba med personer med komplexa problem i vardagen där det är tydligt att det är den psykiska funktionsnedsättningen som är det grundläggande problemet.

Vi framför de systemfel vi upptäcker till de myndigheter de berör på ett mer aktivt sätt.

Vi ska fortsätta att synliggöra verksamheten personligt ombud genom att delta i informationsdagar vid universitet, gymnasieskolor och folkhögskolor samt andra utbildningar för vuxna.