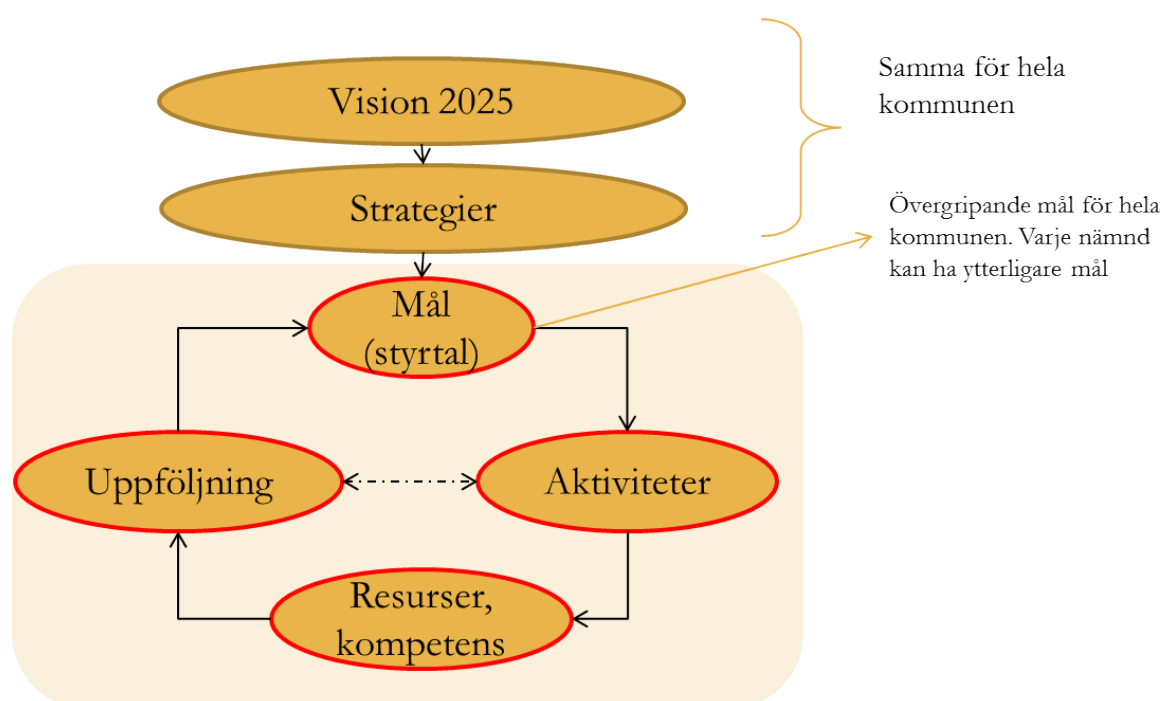


Verksamhetsplan 2017-2019

Socialnämnden



Vision

Timrå – en stark kommun i en växande region

2025

Tillväxt

Timrå är det självklara valet för företagande och inflyttning!

Här finns Norrlands bästa företagsklimat. Timrås unika strategiska läge och infrastruktur, närhet till universitet, kommunikationer och handel bidrar till att företagen växer och att nya verksamheter etableras.

Timrå kommun är lyhörd för företagens behov och levererar en så god och tillförlitlig service att vi är i topp 10 i Sverige när det gäller service till företagen.

Klimatet för entreprenörskap och nyföretagande är utmärkt och innefattar stimulans av entreprenörskap på alla nivåer i skolan.

Kreativa och trygga läromiljöer och det livslånga lärandet är viktiga samhälls- och tillväxtmotorer.

Timrå erbjuder attraktiva bostäder och vackra naturnära miljöer för alla.

Medarbetaren

*Timrå kommun
har motiverade medarbetare!*

Timrå kommun stimulerar till en hög grad av delaktighet, mångfald och kompetensutveckling samt tar ansvar för varje medarbetare, vilket gör att varje medarbetare känner ansvar för sitt uppdrag.

Ekonomi

*Timrå kommun har
en ekonomi i balans!*

Kommunen har handlingsfrihet på kort och lång sikt, tack vare en god ekonomisk hushållning med en stark soliditet, i jämförelse med Norrlands kommuner.

Service

Vi är proffs på service!

Vi ger alla ett förstklassigt bemötande och effektiv service. Vi säkerställer servicenivån till medborgare och företagare genom tydliga servicegarantier.

Vi lägger stor vikt på samarbete mellan kommunens verksamheter och med aktörer i regionen.

Medborgaren, företagaren och besökaren kan utföra sina ärenden närsomhelst på dygnet.

Det innebär att vårt arbete präglas av nyfikenhet och lyhördhet inför de olika behoven.

Livsmiljö

*Timrå erbjuder livskvalitet med en mångfald
av upplevelser, en trygg tillvaro och ett klimatsmart liv!*

Med nio mil kuststräcka och ett vackert inland har vi unika naturnära miljöer som är tillgängliga för alla.

Vårt rika föreningsliv skapar framtidstro, utveckling, engagemang och god hälsa.

Vi erbjuder en attraktiv och kreativ skola där alla elever trivs och där studieresultaten ligger på toppnivå i Norrland!

Vi ger en trygg och god omsorg till våra äldre och andra behövande utifrån den enskildes behov.

Vi accepterar ingen mobbning, diskriminering eller socialt utanförskap. I kommunen råder jämställdhet, tillgänglighet, mångfald och social integration.

Det är enkelt att leva i Timrå och livet präglas av ett klimatsmart förhållningssätt!



Postadress: 861 82 Timrå
Besöksadress: Köpmangatan 14
Telefon: 060-16 31 00

Bankgiro: 5672-9387
Organisationsnummer: 212000-2395
Fax: 060-16 31 05

Hemsida: www.timra.se
E-post: info@timra.se

Strategier

Strategier för kommunen	Kommentar för verksamheten inom Socialnämnden
Långsiktighet	Gäller alla våra beslut och beteende. För att undvika kortsiktiga åtgärder som motverkar det vi egentligen vill uppnå.
Utifrån- och in perspektiv med omvärldsanalys	Att lyfta blicken och leverera utifrån vad som är bäst för medborgare, företagarna och besökare. Undvika ”navelskåderi”
En lärande, resultatmedveten och transparent organisation	Handlar mycket om beteende och inställning. Vi vill vara proffs på det vi gör och ha en tillåtande attityd. Med transparent menar vi bl.a. tydlighet, öppenhet, ärlighet och att vi kan se orsak och verkan.
Livskvalitet i skola, fritid, omsorg och boende	Det här är kärnverksamheten
Kommunicera den goda bilden och fira segrar tillsammans	Vi vill göra varandra bra och berätta om allt gott och bra som finns. Det gör både kommuninvånarna och medarbetarna stolta.
Samarbete och helhetssyn	Vi kan symbolisera det med hängrännor som binder samman stuprören.
Tänk stort, tänk region	Ett förhållningssätt.
Mod, vilja och nyfikenhet	Det som gör att vi utvecklas och ger det lilla extra i alla lägen. Det handlar om tillåtande attityd, förtroende och framtidstro



Uppföljning – nulägesbeskrivning

Kärnverksamhet

Verksamhet	Nuläget – delårsrapportering augusti 2016	Helårsprognos för ev styrtalet
Offentlig service	<p>Verksamheten kommer att förbättras i och med nyanställning av nämndssekreterare med utredningsuppdrag.</p> <p>Tidigare har en person upprätthållit funktionerna registrator och sekreterare vilket varit ohållbart både ur ett medborgar- och medarbetarperspektiv.</p>	
Nämnd- och styrelse-verksamhet	<p>Nämnden tydliggör uppdraget till förvaltningen dels genom verksamhetsplanen, och även genom uppdragsbeslut till olika tjänstemän inom socialförvaltningens ledning när behov uppstår under året.</p>	
Äldreomsorg	<p>Verksamheten är väl inarbetad och stabil, en utmaning är att både säkra rekryteringsbehovet och erbjuda önskad sysselsättningsgrad för medarbetarna. Införandet av IBC kommer att införas på bred front, det är ett behovsinriktat och systematiskt arbetssätt som ska ge stöd för ett behovsinriktat arbetssätt och en systematik för mer likvärdig handläggning med utgångspunkt att fokusera på brukarens egna resurser.</p> <p>I de brukarundersökningar som genomförts nationellt minskade känslan av trygghet bland brukare på vård- och omsorgsboenden ett observandum är att det endast är ett fåtal brukare som själva svarar på enkäterna, huvuddelen av svaren kommer från anhöriga. En demenssjuksköterka har anställts med uppdrag att leda utvecklingen inom demensområdet. Det är en stor utmaning att klara kompetensförsörjningen av baspersonal med undersköterskekompetens.</p>	
Hälso-och sjukvård inklusive hemsjukvård	<p>Kommunmedborgare som inte själva eller med stöd kan ta sig till Vårdcentralen kan få insatser i form av hembesök av distriktssköterska, arbetsterapeut och fysioterapeut. Nämnden ansvarar även för hälso- och sjukvård upp till och med sjuksköterske-, fysioterapeut- och arbetsterapeutnivå på vård- och omsorgsboenden samt socialpsykiatriens gruppboenden. Brukare inom LSS-boenden kan i vissa fall få insatser via kommunens hemsjukvård.</p> <p>De allt kortare vårdtiderna och att allt fler krävande medicinska behandlingar utförs i brukarnas hem ställer stora krav på kommunens hemsjukvård vad gäller kompetens och flexibilitet. Det är en stor utmaning att klara kompetensförsörjningen av legitimerad personal.</p>	
Individ och familje-omsorg	<p>Individ- och familjeomsorgens uppgift består i huvudsak av att bistå kommunmedborgarna när de är i behov av stöd i sin livsföring, i första hand av ekonomisk eller social karaktär. Vid placering av barn och ungdomar i akuta situationer har områdeschef vid barn och familjeenheten uppmärksammat att placeringarna ibland kan styras av andra faktorer än barnets behov. Riskanalyser är en del av enhetens arbete med att ta fram processer och rutiner samt en del i det systematiska förbättringsarbetet. För att riskanalys skall kunna genomföras behövs ytterligare resurser riktas till att fokusera på detta område. Det är en stor utmaning att klara</p>	



	kompetensförsörjningen.
Omsorg om funktionshindrade	<p>Antalet beviljade LSS-insatser ökar stadigt år för år. Anledningarna är flera. Exempelvis en ökning av neuropsykiatriska diagnoser som t.ex. Aspergers syndrom. Försäkringskassans striktare rättspraxis när det gäller SFB beslut om Assistansersättning, är anledning till ökningen av LSS-besluten av personlig assistans. Nämndens verksamhet för Korttidsvistelse utanför det egna hemmet ”Korttids” och Korttidstillsyn för barn över 12 år ”Eftis” står inför en utmaning om tillströmningen av barn blir som förväntad eftersom lokalerna riskerar att vara för små.</p> <p>Behovet av ett boende för de mest vårdkrävande brukarna inom omsorgen växer sig allt större.</p> <p>Inom socialpsykiatri pågår en utveckling av den dagliga sysselsättningen med fokus på platser ute på den öppna arbetsmarkanden med stöd från psykiatripersonal.</p>
Ensamkommande barn och unga	<p>Ciceronen, HVB för ensamkommande barn startades hösten 2011 med tolv platser. I början av juli 2016 öppnade Lunde HVB för ensamkommande barn, åtta platser. Juni 2016 tilldelades privat entreprenör avtal avseende både HVB och stödboende, för ensamkommande. Avtalet bygger inte på volymer utan kommunen har rätt att avropa plaster avseende HVB och stödboende utifrån behov. Nuvarande avtal har sagts upp av migrationsverket, med anledning av nytt ersättningssystem från 1 januari 2017.</p>

Stöd- och ledningsverksamheter

Verksamhet	Nuläget – delårsrapportering augusti 2016	Helårsprognos för ev styrta
Ledning	Under senare delen av 2016 behöver ledningen analyser på vilket sätt verksamhetsutvecklare kan bli ett bra stöd i analysarbete för verksamheten. Behovet av att strukturera och att arbeta med strategiska utvecklingsfrågor kommer att prioriteras.	
Ekonomi	Behovet av stöd tillchefer inom ekonomiområdet är stort, både vad gäller ekonomisk uppföljning och analyser av det ekonomiska resultatet. Förvaltningen behöver analysera hur stödet ska utformas så att cheferna får bästa möjliga förutsättningar att klara sitt verksamhetsuppdrag.	
IT	Socialförvaltningens IT-verksamhet kommer under hösten 2016 att förstärkas med ny resurs. Fokus kommer att ligga på utveckling, implementering av verksamhetsstöd och stöd till verksamheterna i processer som har sin utgångspunkt i verksamhetssystemen.	
HR	Behovet av stöd till chefer inom HR området tenderar att öka. Här är det önskvärt att någon form av kommungemensam lösning kan komma till stånd. Från socialnämndens synvinkel finns inte tillräckliga resurser för strategiskt arbete med samlade styrdokument för personal- och kompetensförsörjningsfrågor, hälsofrämjande personalpolitik med ökad frisknärvaro. Dokumentation av kompetensförsörjningsarbetet samt kommunens arbete med arbetsgivarvarumärket. För närvarande arbetar socialförvaltningens HR-strateg övergripande till 20 %. Detta medför att frågorna som ska hanteras av en person blir väldigt ”spretiga” allt från mycket enkla frågeställningar till mycket	



TIMRÅ KOMMUN
Kommunledningskontoret

komplicerade personalärenden.

Övergripande mål hela kommunen

1 Medborgare	2 Utveckling	3 Process	4 Medarbetare	5 Ekonomi
1:1 Varje enhet är välskött, attraktiv, kunskaps- och värdeskapande för förskolebarn, skolungdom och vuxenstudierande	2:1 Timrå har Norrlands bästa företagsklimat och ligger på topp i Sverige när det gäller service till företagen	3:1 Våra ledtider följer service-deklarationer	4:1 Vi är engagerade och stolta medarbetare i framgångsrika Timrå kommun	5:1 Resultat enligt fastställd budget
1:2 Våra brukare inom äldreomsorgen och andra behövande känner sig trygga med den omsorg vi ger dem	2:2 Timrå erbjuder ett företagsklimat med mångfald av branscher och företagare	3:2 Vi arbetar med ständiga förbättringar	4:2 Timrå kommuns organisation speglar samhället i Timrå	5:2 Soliditet i paritet med Norrlands kommuner
1:3 Medborgarna anser att Timrå erbjuder livskvalitet och service	2:3 Timrå har ett utbud som motsvarar efterfrågan av attraktiva bostäder		4:3 Vi har en ständig kompetensutveckling inom det egna arbetsområdet	5:3 Finansierad pensionskulda
1:4 Besökaren är nöjd med sin upplevelse				5:4 Investeringar i den takt som tillgångarna minskar med årliga avskrivningar
1:5 Timrå skapar hållbar tillväxt genom digitaliseringens möjligheter				

Styrtal ¹	Målvärde			Nämnd
	2017	2018	2020 ²	
1. Medborgare				
1.2.1 Hemtjänst resp.	90%	90%	90%	SN
1.2.2 Vård- och omsorgsboende	87%	90%	90%	SN
1.3.1 Livskvalitet				Samtliga
1.3.2 Service				Samtliga
1.3.3 Leva klimatsmart				Samtliga
1.5.2 Digitala tjänster	1 grön blomma Blad: > 17 gröna < 25 röda	2 gröna blommor. Blad: > 20 gröna < 20 röda	4 gröna blommor. Blad: > 40 gröna < 10 röda	Samtliga
2. Utveckling				
2.3.1 Antal invånare	18500	19 000	19500	Samtliga
2.3.2 Åldersfördelning nettotillväxt	21/57/22 %	21/57/22 %	21/57/22 %	Samtliga
3. Process				
3.1.1 Servicedeklarationer	> 4 per för- valtning	> 8 per för- valtning	> 16 per för- valtning	Samtliga
3.1.2 Hålla servicedeklarationer	>85 %	>95 %	>97 %	Samtliga
3.2.1 Dokumenterade processer	100% på nästa nivå	100% på samtliga nivåer	100% på samtliga nivåer	Samtliga
3.2.2 Antal förbättringar	>föregående år	>föregående år	>föregående år	Samtliga
4. Medarbetare				
4.1.1 Ledarskap/engagemang/stolthet	82, 85, 85/85, 85, 90/90, 90, 85 %	85, 85, 85/85, 85, 90/90, 90, 85 %	85, 90, 90/90, 90, 90/90, 90, 90 %	Samtliga
4.2.1 Köns- och åldersfördelning	80/20 respektive 8/49/43	79/21 respektive 8/50/42	77/23 respektive 8/52/40	Samtliga
4.2.2 Annonsutformning	65 %	70%	75%	Samtliga
4.3.1 Utvecklingsplaner	50%	50%	70%	Samtliga
5. Ekonomi				
5.1.1 Resultat/budget	> 0	> 0	> 0	Samtliga
5:2.1 Soliditet/Norrland	37%	40%	Soliditet i förhållande till Norrlands kommuner,	Samtliga

¹ För fullständig definition och beskrivning av styrtalet, se separat dokument

² Beslut om styrtal innehåller inte år 2019, därför finns år 2020 med i detta dokument



Styrtal ¹	Målvärde			Nämnd
	2017	2018	2020 ²	
			differens < 4%-enheter	
5.3.3 Resultat	>0,6 % av skatter och generella statsbidrag	>1 % av skatter och generella statsbidrag	>1 % av skatter och generella statsbidrag	Samtliga
5.3.4 Soliditet	> föregående år	> föregående år	> föregående år	Samtliga
5:4.1 Nettoinvesteringar/avskrivningar	>100%	>100%	>100%	Samtliga



Aktiviteter

Vår viktiga vardag handlar om att bedriva de verksamheter som är nämndens ansvar och som finns beskrivna under avsnittet ”uppföljning - nulägesbeskrivning”. Nämnden genomför även aktiviteter som här benämns som förstudier, projekt, program, uppdrag och övriga aktiviteter. Dessa ska leda till att kommunen når uppsatta mål och vision.

Projekt - förstudie ³	Beskrivning	Tillhör verksamhet	Ev beräknad kostnad
Nytt äldrecentrum	Förstudie innehållande kostnader placering m.m.	Äldreomsorg	100 000

Projekt - genomförande ⁴	Beskrivning	Tillhör verksamhet	Ev beräknad kostnad
ESF KIVO	Kvalitetssäkrad introduktion inom vård och omsorg	Äldreomsorg	
IBIC	Individens behov i centrum	Äldreomsorg	
Samverkansprojekt med BUN	Socialförvaltningen och barn- och utbildningsförvaltningen jobbar tillsammans för att förbättra arbetet med barn och unga 0-18 år som far illa eller riskerar att fara illa.	Individ och familjeomsorg	Ingår i ord vht
Iterreg		Socialpsykiatri	Ingår i ord vht

Program ⁵	Beskrivning	Tillhör verksamhet	Ev beräknad kostnad
Folkhälsoprogram	Checklista utifrån barnkonventionen för beslut som rör barn och unga	IFO, omsorg om funktionshindrade	Ingår i ord vht
	Hälsosamtal 75 år	Hemsjukvården	Ingår i ord vht

Plan eller uppdrag ⁶	Beskrivning	Tillhör verksamhet	Ev beräknad kostnad
Daglig sysselsättning	Utveckling med fokus på platser ute på den öppna arbetsmarknaden	Socialpsykiatri	Ingår i ord vht

Övrigt	Beskrivning	Tillhör	Ev
--------	-------------	---------	----

³ Förstudier som kan leda till ett genomförande

⁴ Beslutade projekt i genomförande-fasen, enligt kommunens projektstyrningsmodell.

⁵ Beslutade av KS med särskilt krav på återrapportering

⁶ Beslutade av KS med särskilt krav på återrapportering



		verksamhet	beräknad kostnad
Utvidgning av KPRs uppdrag	Seniorcaféverksamhet	Äldreomsorg	
Fortsatt arbete med heltid en rättighet deltid en möjlighet	Ny inventering av personalens önskemål	Alla	
Stimulansmedel Till kommuner för att stärka bemanningen inom den sociala barn-och ungdomsvården för 2017	Medel betalas ut för att stärka bemanningen i kommunerna. Stimulansmedlen ska avse den sociala barn- och ungdomsvårdens myndighetsutövande verksamheter och får endast användas för följande ändamål: <ul style="list-style-type: none">• att öka antalet socialsekreterare• att öka antalet arbetsledare• att öka antalet administratörer för att frigöra tid för socialsekreterare eller arbetsledare i deras arbete med myndighetsutövning	Individ och familjeomsorg Barn och Familj	601 093
Stimulansmedel Äldreomsorgen – stärkt bemanning för 2017	Personalkostnaderna får endast avse kostnader för personal som utför stöd och omvårdnad i den av kommunen finansierade vården och omsorgen om äldre. Personalkostnaderna får endast avse de personalkategorier som arbetar nära de äldre, exempelvis vårdbiträden, undersköterskor, sjuksköterskor, fysioterapeuter, arbetsterapeuter, dietister samt arbetsledare på verksamhetsnivå.	Äldreomsorg	3 760 982
Investeringsstöd till särskilda boenden för äldre	Stödet får lämnas för ny- eller ombyggnation av så kallade klassiska äldreboenden, av hyresrätter för äldre på den ordinära bostadsmarknaden såsom trygghetsboenden, samt för anpassning av gemensamma lokaler i anslutning till bostadshus. Regeringen har för 2016 avsatt 150 miljoner för investeringsstödet, ett belopp som beräknas att successivt öka till 400 miljoner 2018 .Stödet börjar gälla fr.o.m. november 2016.	Äldreomsorg	

Budget

Antaganden pris och volym

Verksamhet	Prismodell	Jämförelse- pris	Struktur Timrå	Vision, mål	Politisk vilja	Totalt pris
Offentlig service ⁷	Kostnad kr/invånare. Timrås belopp 2015. Uppräknat till 2017.	249 kr	-100 kr			149 kr/inv
Nämnd- och styrelseverksamhet ⁸	Kostnad kr/invånare. Timrås belopp 2015. Uppräknat till 2017.	519 kr	-122 kr			397 kr/inv
Alkoholtillstånd	Nettokostnad kr per invånare. Timrås belopp 2015. Uppräknat till 2017					0 kr/inv
Hälsa- och sjukvård	Kostnad per aktivitet utifrån ambitionsnivå. Aktiviteten uttrycks som kostnad kr/vårdtagare. Timrås utfall 2016. Uppräknat till 2017.					
Äldreomsorg	Kostnad kr per invånare. Standardkostnad 2015. Uppräknat till 2017.					10 122 kr7inv
IPF, Hemtjänst	Kostnad kr/invånare 0-64 år jämförbara kommuner. Belopp	512 kr				512 kr /inv 0- 64 år

⁷ Avser hela kommunen

⁸ Avser hela kommunen



	2015. Uppräknat till 2017.		
IPF, Vård- och omsorgsboende	Kostnad kr/invånare 0-64 år jämförbara kommuner. Belopp 2015. Uppräknat till 2017.	256 kr	256 kr/inv 0-64 år
IPF Personligt ombud	Nettokostnad per aktivitet utifrån ambitionsnivå . Aktiviteten uttrycks som nettokostnad snitt de tre senaste åren.		
IPF, Daglig sysselsättning	Nettokostnad per aktivitet utifrån ambitionsnivå . Aktiviteten uttrycks som nettokostnad snitt de tre senaste åren.		
IPF, Medicinskt färdigbehandlade	Nettokostnad per aktivitet utifrån ambitionsnivå . Aktiviteten uttrycks som nettokostnad snitt de tre senaste åren.		
IPF, Individstöd	Nettokostnad per aktivitet utifrån ambitionsnivå . Aktiviteten uttrycks som nettokostnad snitt de tre senaste åren.		
Insatser enl LSS och SFB	Kostnad kr/inv. Beräknad standardkostnad 2017.		3 870 kr/inv
Individ- och familjeomsorg	Kostnad kr/invånare. Standardkostnad 2015. Uppräknat till 2017.		3 656 kr/inv
EKB	Nettokostnad		



	/ensamkommande barn. Timrås belopp 2015. Uppräknat till 2017.
Ledning	Kostnad per aktivitet utifrån ambitionsnivå .
Personal	Kostnad per aktivitet utifrån ambitionsnivå .
Ekonomi	Kostnad per aktivitet utifrån ambitionsnivå .
IT	Kostnad per aktivitet utifrån ambitionsnivå .



Volym	Utfall 2015	Prognos 2016	2017	2018	2019
Antal brukare vård och omsorgsboenden	211	202	202	202	202
Antal brukare korttidsvård		17	17	17	17
Antal brukare hemtjänst	525	540	540	540	540
Antal hemtjänsttimmar per månad	12 800	12 800	13 000	13 000	13 000
Antal inskrivna med hemsjukvårdsinsatser/dsk	270	260	280	280	280
Antal inskrivna med enbart rehabinsatser i hemsjukvård		150	150	150	150
Antal boende psykiatri	19	20	20	20	20
Antal brukare individstöd	55	62	65	70	70
Antal boende omsorg	30	33	34	34	34
Antal brukare personlig assistans (LSS)	8	10	8	8	8
Antal brukare personlig assistans (SFB)	39	37	35	35	35
Antal familjehemsplacerade barn och unga	30	31	33	33	33
Varav uppväxtplacering	18	20	20	20	20
Antal HVB-placeringar barn och unga (årsplaceringar)	5	8	8	8	8
Antal klienter HVB missbruksvård(årsplaceringar)	5	5	5	5	5
Antal ensamkommande barn i egen regi	12	20	20	20	20
Antal ensamkommande barn i extern regi	107	81	65	40	15
Antal invånare			18 000 ⁹	18 050	18 100
Antal invånare ålder 0-64 år, 77,37 %			13 927	13 965	14 004
Antal invånare ålder 65 +, 22,63 %			4 073	4 085	4 096
Antal brukare			1 210		
Antal anställda			611		
Antal basarbetsplatser (IT)			207		
Antal användare (IT)			584		
Antal PC			157		

⁹ Utfall 2016-01-01 var 17 987 st.



Antal m2	1 092
Antal städtimmar	1 368
Antal portioner	175 129
Antal anställda kommunhuset	65
Antal anknytningar (telefoni)	179
Antal ”kostnadskronor”	

Driftbudget

Resultaträkning, tkr	Redovisat 2015	Prognos 2016	Budget 2017	Plan 2018	Plan 2019
Verksamhetens intäkter					
Verksamhetens kostnader					
Verksamhetens nettokostnader					

Kommentar

Investeringsbudget

Investeringar, tkr	Tidigare utfall	Prognos 2016	Budget 2017	Plan 2018	Plan 2019	Total investering
Projekt- nummer	Text					
Summa investeringar						

Kommentar



Projekt¹⁰

tkr		Tidigare utfall	Prognos 2016	Budget 2017	Plan 2018	Plan 2019	Total investering
Projekt-nummer	Text						
Summa projekt							

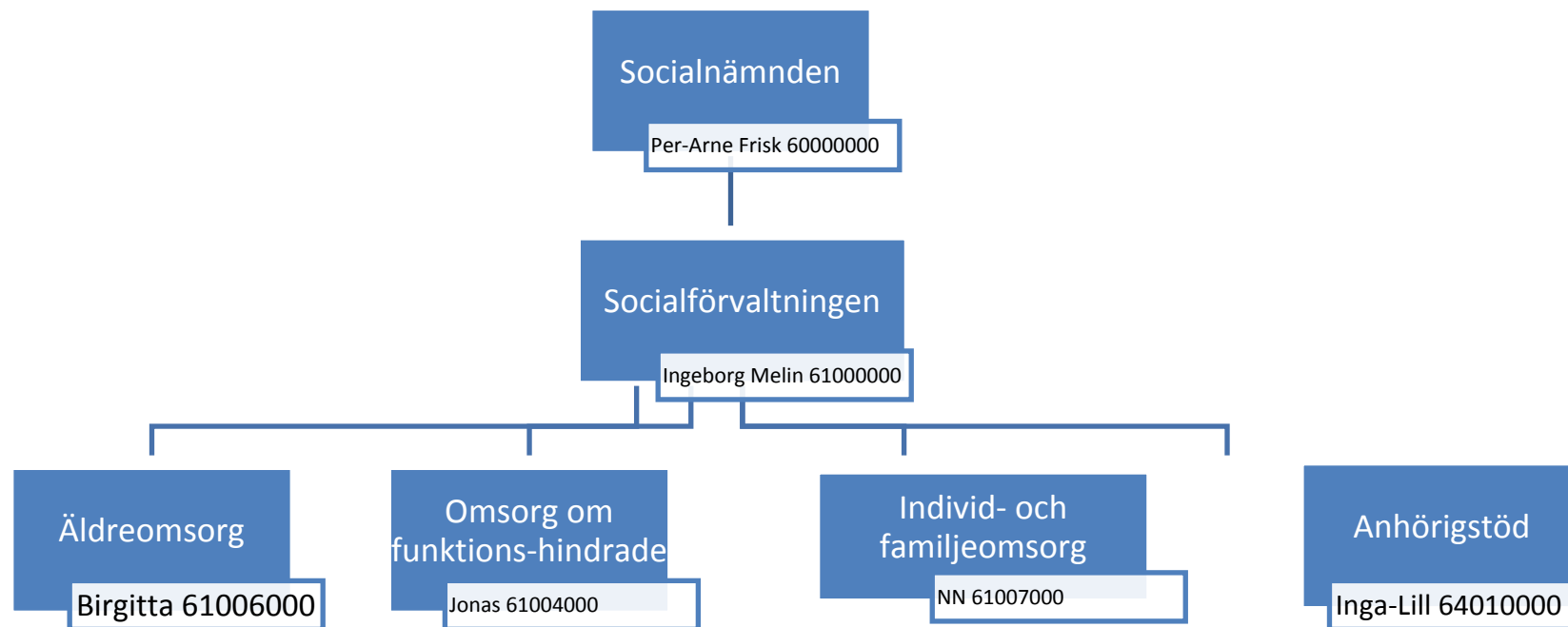
Kommentar

¹⁰ Kan innebära direkta kostnader och/eller investering

Resurser och kompetens

Nämndens ordförande: Per-Arne Frisk

Förvaltningschef: Ingeborg Melin





Korttidsvård,
dagvård
Lena
64113000

Norra
hemtjänst
Anne
64164000

Västra
hemtjänst
Marie
64163000

Sörberge
hemtjänst
Linda W
64161000

Vivsta
hemtjänst
Linda G
64162000

Särskilt
boende
Ströke 1
Inger
64171000

Äldreomsorg
Birgitta
61006000

Särskilt
boende
Ströke 2
Yvonne
64170000

Särskilt
boende
Talleås
Ann-Katrin
64150000

Särskilt
boende
Merlögeården
Lotta
64120000

Särskilt
boende
Hoselid 1
Margareta
64110000

Särskilt
boende
Hoselid 2
Nina
64112000

Hälsa- och
sjukvård
Margareta
64130000

Rekryterin
Åsa
64140000

Klipp in organisationsträden från excel-dokumentet.

Fyll på med text om t ex antal åa, kompetens, kompetensförsörjning etc. Det som känns relevant.