

## Värde och avkastnings bedömning av Hamsta

Skogssällskapet har tittat på frågeställningen angående avkastning och en eventuell avyttring av Hamsta 5:1. Arbetet är översiktligt och inga fältbesök är gjorda.

Då grundmaterialet är av äldre karaktär så rekommenderar vi att vid en eventuell avyttring så bör en ny inventering utföras.

Hamsta skogen har ca 106 ha produktiv skogsmark och är totalt ca 160 ha. Det utgör ca 1/9 av det totala skogsinnehavet. Åldersstrukturen är i huvudsak yngre (1-30 år) och medelåldersskogar (40-70 år). De äldre skogarna (> 80 år) utgör ca 20 % av arealen. Under 2018 har kommunen investerat i röjning på skiftet. Timrå kommuns skogsinnehav är till stora delar antingen bostadnära eller låsta i reservat, vilket påverkar avkastningen negativt.

Hamsta skogen är en av kommunen ”produktionskogar” och en avyttring kommer att påverka direktavkastningen från skogen negativt.

Maximal direktavkastning efter lagstadgad återbeskogning ca 500.000-600.000 kr

Vilket också motsvarar direktavkastningen den kommande 10 års perioden, kostnader för röjning och intäkter från gallring motsvarar varandra. Kommande 10-30 åren växer mer skogar in i tillåten slutavverkningsbar ålder och direktavkastningen kommer att fortsättningsvis vara i samma storlek per 10 års period som den idag.

Vi bedömer marknadsvärdet till 3,6-4,0 miljoner kr

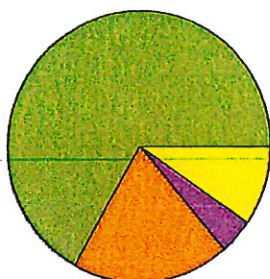
Sundsvall 20181025

*Thomas Lindström*  
Skogsförvaltare

Bilagor  
Skogsbruksplan Hamsta 5:1  
Karta Hamsta  
Skogsbruksplan Hela innehavet

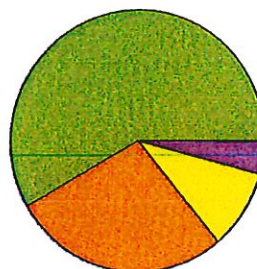
# Sammanställning: Hamsta

## AREALER



Ägoslag	Areal (ha)	%
Skogsmark	106,2	67,0
Impediment	30,7	19,3
Jordbruksmark	15,1	9,5
Annan mark	6,7	4,2
<b>Total Landareal</b>	<b>158,7</b>	<b>100</b>
Vatten	0,9	

## VIRKESFÖRRÄD



Trädslag	Volym (m3sk)	%
Tall	3 147	27,6
Gran	6 642	58,3
Övrigt löv	1 130	9,9
Bok	14	0,1
Lärk	457	4,0
<b>Totalt virkesförråd</b>	<b>11 391</b>	<b>100</b>

## ÅTGÄRDER (2019 - 2028)

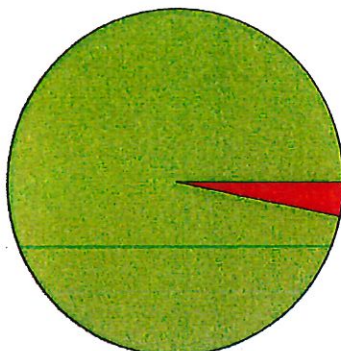
Åtgärdsförslag	m3sk	ha
Föryngringsavverkning	357	1,0
Gallring	459	10,2
<b>Totalt</b>	<b>817</b>	<b>11,2</b>
<b>Övriga åtgärder</b>		<b>ha</b>
Röjning		20,3
<b>Totalt</b>		<b>20,3</b>

## ÖVRIGA NYCKELTAL

Medelvolym	107 m3sk/ha
Medelbonitet	4,5 m3sk/ha
Tillväxt	397 m3sk/år
Tillväxt per ha/år	3,7 m3sk



## Fördelning per målklass: Hamsta



Målklasser	Areal		Virkesförråd	
	Ha	%	m3sk	%
PG	102,9	96,9 %	11 117	97,6 %
PF	0,0	0,0 %	0	0,0 %
NS	0,0	0,0 %	0	0,0 %
NO	3,3	3,1 %	272	2,4 %
Summa	106,2	100 %	11 389	100 %

### Målklasser

Målklasserna ger information om skogens brukning. Klasserna har följande innebörd:

#### PG Produktion med generell naturhänsyn

Områden där intresset för virkesproduktion är dominerande. Generell naturhänsyn tas i form av detaljhänsyn och hänsynsytor.

#### PF Produktion med förstärkt hänsyn

Kombinerade mål med uttalat produktionsintresse och ett naturvårdintresse som vida överstiger generell hänsyn. K enligt skogsägarföreningarna.

#### NS Naturvård skötselkrävande

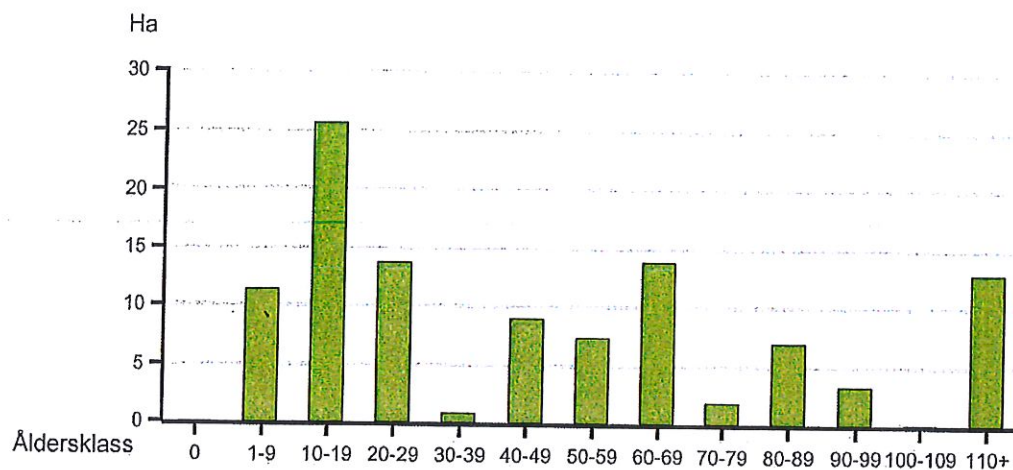
Naturvård utan produktionsintresse där området gynnas av naturvårdande skötsel.

#### NO Naturvård orört

Naturvård utan produktionsintresse där området lämnas orört.



## Areal per åldersklass: Hamsta

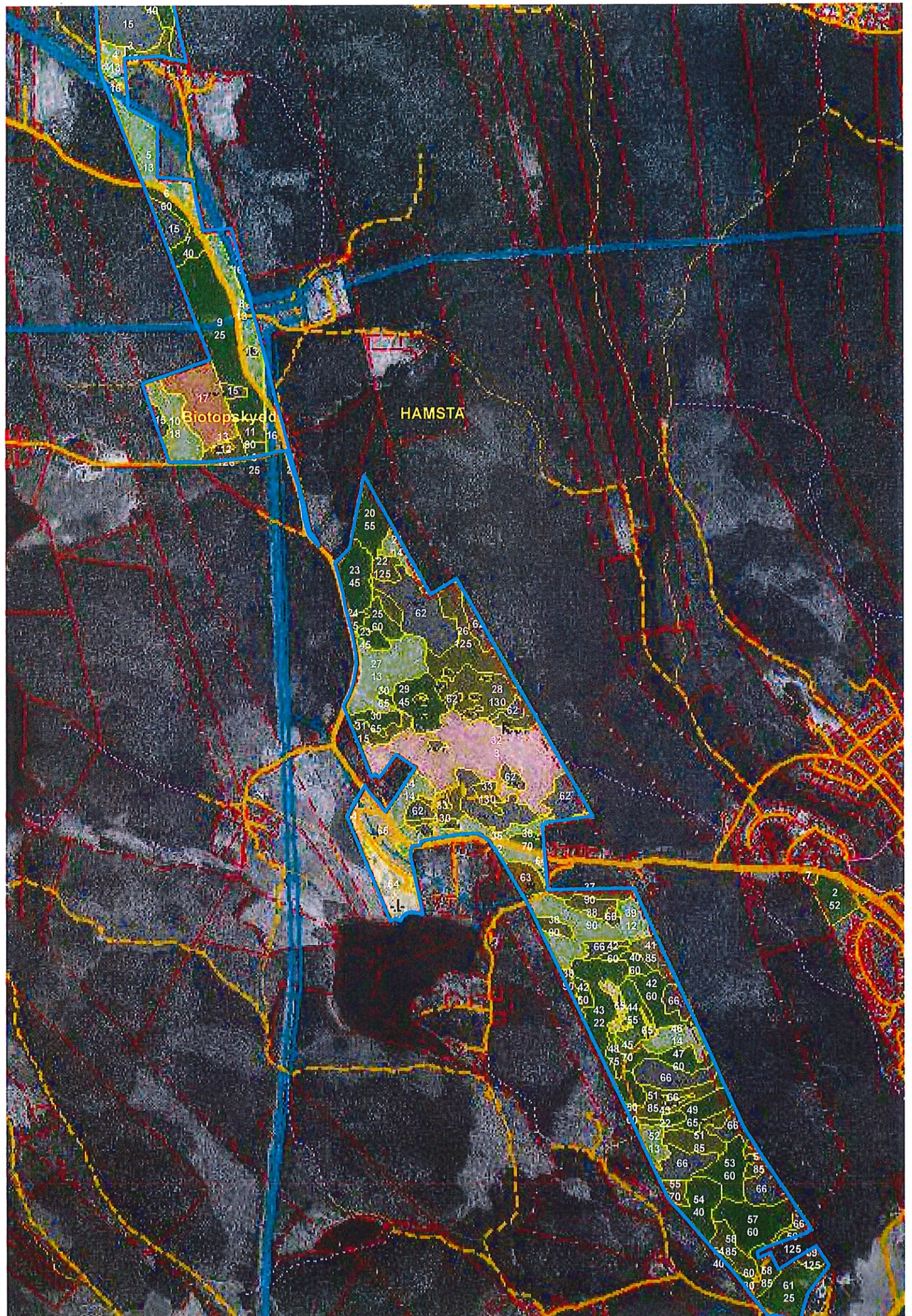


Åldersklass	Volym prod. (m3sk)	Volym övr. (m3sk)	Areal (ha)	Areal %
0	0	0	0	0
1-9	3	0	11	11
10-19	177	0	26	24
20-29	330	0	14	13
30-39	37	0	1	1
40-49	1 553	0	9	8
50-59	1 618	0	7	7
60-69	3 009	0	14	13
70-79	434	0	2	2
80-89	1 228	0	7	7
90-99	578	0	3	3
100-109	0	0	0	0
110+	2 424	0	13	12
<b>Total areal</b>	<b>11 391</b>	<b>0</b>	<b>107</b>	<b>100</b>

Utskriven av Thomas Lindström

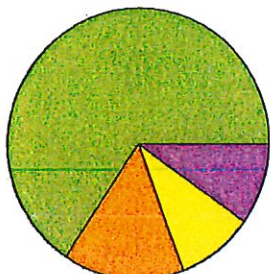
Utskriven den 2018-10-25





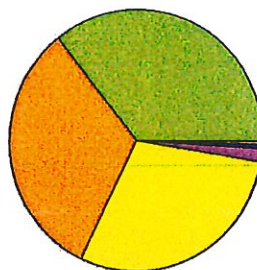
# Sammanställning: Timrå kn Hela innehavet

## AREALER



Ägoslag	Areal (ha)	%
Skogsmark	882,6	65,8
Impediment	201,9	15,1
Annan mark	130,8	9,7
Jordbruksmark	126,2	9,4
Total Landareal	1 341,5	100
Vatten	33,9	

## VIRKESFÖRRÅD



Trädslag	Volym (m3sk)	%
Tall	40 076	32,3
Gran	44 401	35,8
Björk	644	0,5
Contorta	58	0,0
Övrigt löv	36 450	29,4
Al, ospec	2 009	1,6
Bok	14	0,0
Lärk	499	0,4
Totalt virkesförråd	124 152	100

## ÅTGÄRDER (2019 - 2028)

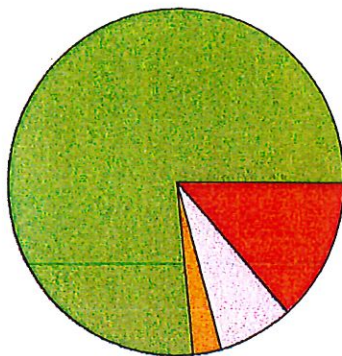
Avverkningsförslag	m3sk	ha
Föryngringsavverkning	631	3,6
Gallring	4 211	71,8
Övrig avverkning	80	2,0
<b>Totalt</b>	<b>4 922</b>	<b>77,4</b>

Övriga åtgärder	ha
Röjning	103,4
Föryngring	22,3
Markberedning	34,9
Övrigt	12,4
<b>Totalt</b>	<b>172,9</b>

## ÖVRIGA NYCKELTAL

Medelvolym	141 m3sk/ha
Medelbonitet	4,9 m3sk/ha
Tillväxt	3 206 m3sk/år
Tillväxt per ha/år	3,6 m3sk

## Fördelning per målklass: Timrå kn Hela innehavet



Målklasser	Areal		Virkesförråd	
	Ha	%	m3sk	%
PG	676,8	76,7 %	84 753	68,3 %
PF	23,6	2,7 %	3 319	2,7 %
NS	63,9	7,2 %	17 362	14,0 %
NO	118,3	13,4 %	18 712	15,1 %
Summa	882,6	100 %	124 146	100 %

### Målklasser

Målklasserna ger information om skogens brukning. Klasserna har följande innebörd:

#### PG Produktion med generell naturhänsyn

Områden där intresset för virkesproduktion är dominerande. Generell naturhänsyn tas i form av detaljhänsyn och hänsynsytor.

#### PF Produktion med förstärkt hänsyn

Kombinerade mål med uttalat produktionsintresse och ett naturvårdintresse som vida överstiger generell hänsyn. K enligt skogsägarföreningarna.

#### NS Naturvård skötselkrävande

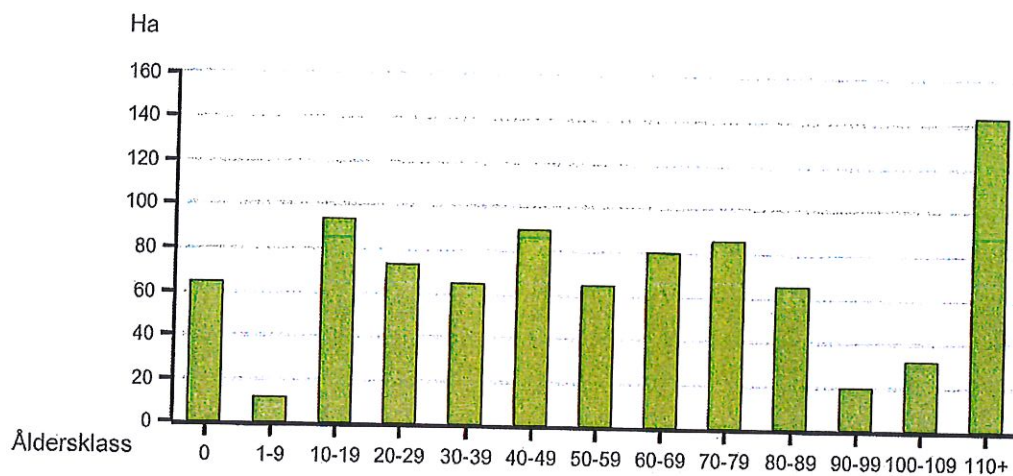
Naturvård utan produktionsintresse där området gynnas av naturvårdande skötsel.

#### NO Naturvård orört

Naturvård utan produktionsintresse där området lämnas orört.



## Areal per åldersklass: Timrå kn Hela innehavet



Åldersklass	Volym prod. (m3sk)	Volym övr. (m3sk)	Areal (ha)	Areal %
0	0	0	64	7
1-9	3	0	11	1
10-19	614	1	93	11
20-29	1 604	52	73	8
30-39	5 107	0	64	7
40-49	11 331	0	89	10
50-59	12 690	12	64	7
60-69	14 676	0	80	9
70-79	20 685	0	85	10
80-89	14 330	0	65	7
90-99	3 630	0	19	2
100-109	8 707	0	32	4
110+	30 162	549	143	16
<b>Total areal</b>	<b>123 539</b>	<b>614</b>	<b>882</b>	<b>100</b>

Utskriven av Thomas Lindström

Utskriven den 2018-10-25

