

Investeringsbudget (tkr)

Investeringsprojekt: Simhall

Kostnadsberäkning	Budgeterad investering			Total
	Investerat	2019	2020	
Utgift		70 000 ?	?	70 000
Inkomst				0
	0	70 000	0	0
			0	70 000

Myndighetskrav

Ja
x Nej

Specifikation av effekter på driftnettot (exklusive kapitaltjänstkostnader)

Total
0
0
0

Minskade (+)/ ökade (-) driftkostnader
Infäkter till följd av investeringen
Driftnetto

Nämnd: Kultur- och teknik

Uppgiftslämnare: Jan Eriksson

Beskrivning av investeringsprojekt

Bygga en ny simanläggning på Arenaområdet

Investeringsbudget (tkr)

Investeringsprojekt: Idrotts- och fritidsanläggningar

Kostnadsberäkning	Investerat	Budgeterad investering		Total
	2018	2019	2020	2021
Utgift	5 000	6 400	4 050	
Inkomst				
	5 000	6 400	4 050	0
				15 450
				15 450

Myndighetskrav

<input type="checkbox"/>	Ja
<input checked="" type="checkbox"/>	Nej

Specifikation av effekter på driftnettot (exklusive kapitaljämningskostnader)

Total
0
0
0

Minskade (+)/ ökade (-) driftkostnader

Intäkter till följd av investeringen

Driftnetto

Nämnd: Kultur- och teknik

Uppgiftslämnare: Staffan Abramsson

Beskrivning av investeringsprojekt

Under 2019 planeras följande investeringar på våra idrotts- och fritidsanläggningar.

- * Renovering av löparbanor och läktare på Grytan
- * Byte av ridåer i Sporthallen
- * Byte av konstgräs i NCC hallen
- * Inköp av Pistmaskin till Bergeforsens skidstadion



Förstudie särskola

Inledning

Särskoleverksamheten i Timrå kommun har flyttats ett flertal gånger. Idag finns särskoleverksamheten för årskurs F-6 på Bergeforsens skola. Lokaliseringen på Bergeforsens skola anses bra men lokalerna är för små och inte anpassade efter verksamhetens behov.

Organisation

Under punkten 2.2 i bilaga Förstudie Grundsärskola Bergeforsens skola beskrivs organisationen som arbetat med att ta fram rapporten.

Detaljplan

Ingen detaljplan behöver upprättas eftersom utbyggnaden är en komplettering av skolan med lokaler för särskoleverksamhet och påverkan inte omgivningen.

Projektkostnad

Uppskattad projektkostnad är 25 miljoner kronor utifrån nyckelvärden och antaganden.

Tidsram

Uppskattad tidsram för slutförande av projektet är 18 månader från beslut i kommunfullmäktige.

KULTUR- OCH TEKNIKFÖRVALTNINGEN

Jan Eriksson
Förvaltningschef

Bilaga

Rapport förstudie nya lokalerna grundskola Bergeforsens skola

RAPPORT

TIMRÅ KOMMUN

Grundsärskola Bergeforsens skola

UPPDRAGSNUMMER 14602524

FÖRSTUDIE NYA LOKALER - LOKALBEHOV

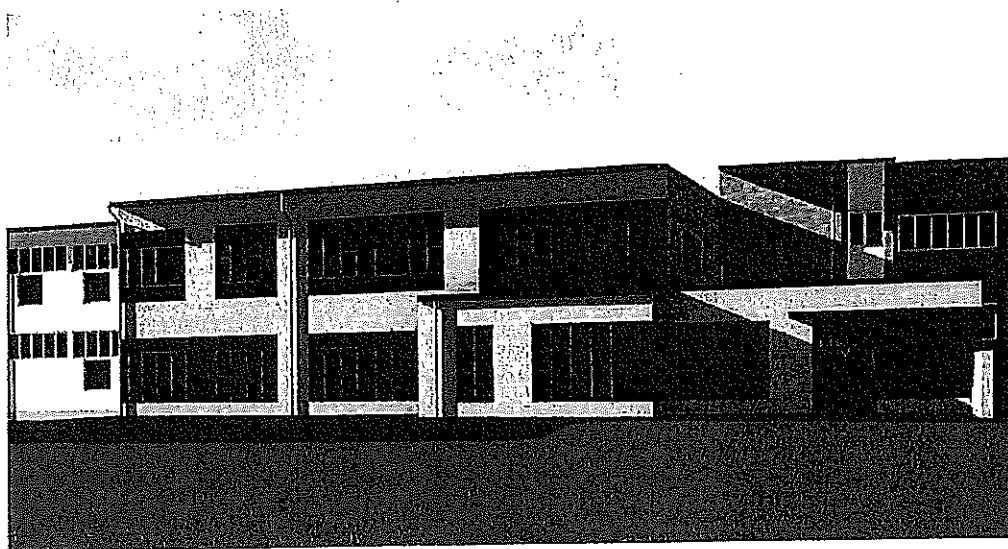


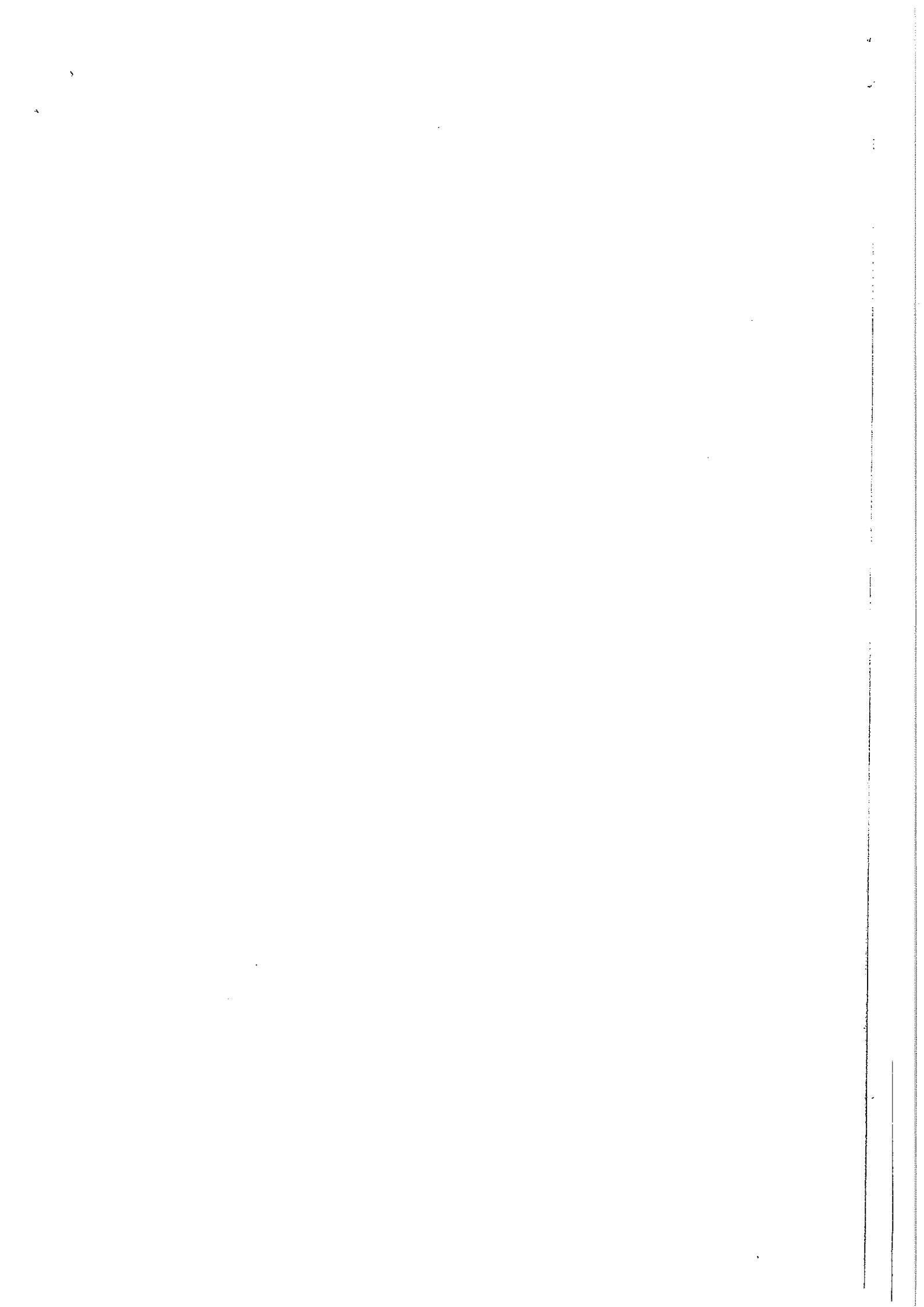
ILLUSTRATION: TM KONSULT AB

VERSION 0,1 - FÖRHANDSKOPIA

2018-05-22

SUNDSVALL

JENNY ERLANDSSON, SWECO MANAGEMENT AB



Innehållsförteckning

1	Bakgrund	2
2	Uppdrag och organisation	2
2.1	Uppdragets omfattning	2
2.2	Organisation	2
3	Verksamhetsbeskrivning	3
3.1	Allmänt	3
4	Lokalbehov	3
4.1	Grundsärskola	3
4.2	Träningskola	4
4.3	Övriga elevbehov	6
4.4	Personallokaler	6
4.5	Utemiljö	6
5	Möjlig lokalutformning	7
6	Kalkyl	8
7	Tidplan och förslag till fortsatt arbete	9
7.1	Projektprocessen	9
7.2	Preliminär tidplan	9
7.3	Förslag på fortsatt arbete	9

Bilagor:

Bilaga 1	Lokalförteckning
Bilaga 2	Utkast till rumsfunktionsprogram (RFP)
Bilaga 3	Illustration fasad alt 1
Bilaga 4	Illustration fasad alt 2
Bilaga 5	Översiktsplan
Bilaga 6	Plan 1 Träningskola
Bilaga 7	Plan 2 Grundskola
Bilaga 8	Situationsplan
Bilaga 9	Kalkyl, kostnadsuppskattning
Bilaga 10	Preliminär tidplan

1 Bakgrund

Särskoleverksamheten i Timrå kommun har flyttats ett flertal gånger. Idag finns särskoleverksamhet för årskurs F-6 på Bergeforsens skola. Lokaliseringen på Bergeforsens skola anses vara bra, men nuvarande lokaler är för små och inte anpassade efter verksamhetens behov.

Behov finns att hitta en permanent lösning där särskolan kan få ändamålsenliga lokaler.

2 Uppdrag och organisation

2.1 Uppdragets omfattning

Sweco Management AB har på uppdrag av Timrå kommun, Kultur- och teknikförvaltningen, fått i uppdrag att genomföra en förstudie för att definiera särskolans lokalbehov och föreslå möjlig utformning av ny undervisningslokal vid Bergeforsens skola. Uppdragets omfattning regleras i uppdragsbekräftelse daterad 2018-02-13.

Uppdraget omfattar:

- Behovsanalys särskolans lokalbehov
- Föra dialog med arkitekt och tillse att A-skisser upprättas för en planlösning som möter behovet. Skissarbete sker av beställarens ramavtalsarkitekt med Timrå kommun som beställare (ej som underkonsult).
- Uppföra schablonkalkyl avseende trolig byggkostnad

Denna förstudie har inte omfattat utredning av tekniska installationer, möjlig konstruktionslösning, markförhållanden eller myndighetskrav i form av brandskydd o.dyl

Denna rapport är sålunda inte en komplett sammanställning av projektets förutsättningar utan syftar till att ligga som grund för beslut om fortsatt hantering av frågan och utgöra grundförutsättningarna vid ett eventuell verkställande.

2.2 Organisation

Beställare:	Staffan Åbramsson	Timrå kommun, Kultur & Teknikförvaltn.
Projektleddare:	Jenny Erlandsson	Sweco Management AB
Representant särskola:	Eva Stafrin	Bergeforsens skola, rektor
	Annelie Claesson	Bergeforsens skola, lärare särskolan
Arkitekt:	Hans-Anders Kempe	TM konsult AB (via separat avtal)
Kalkyl:	Harry Rønning	Sweco Management AB

2(9)

RAPPORT
2018-05-22
VERSION 0.1 - FÖRHANDSKOPIA
GRUNDSÄRSKOLA BERGEFORSENS SKOLA

3 Verksamhetsbeskrivning

3.1 Allmänt

Bergeforsens skola har undervisning för elever i årskurs F-6. Totalt går ca 220 elever på skolan.

Grundsärskolan är ett alternativ till grundskolan för elever som inte bedöms kunna nå upp till grundskolans kunskapskrav därför att de har en utvecklingsstörning. Eleverna i grundsärskolan följer grundsärskolans läroplan och kursplaner. Grundsärskolan ska ge eleverna en utbildning som är anpassad för varje elevs förutsättningar och så långt det är möjligt motsvara den utbildning som ges i grundskolan. På Bergeforsens skola arbetar man vanligtvis med två grupper i grundsärskolan, en för de yngre eleverna årskurs F-3 och en för de äldre eleverna årskurs 4-6.

Inom grundsärskolan finns också inriktningen träningskolan. Om skolan bedömer att en elev inte kan tillgodogöra sig hela eller delar av utbildningen i grundsärskolans ämnen, läser eleven istället ämnesområden i inriktningen träningskolan. Det är möjligt för en elev att läsa en kombination av ämnen och ämnesområden. Eleverna i träningskolan läser vanligtvis inte traditionella skolämnen. Undervisningen är främst inriktad på självständighetsträning.

4 Lokalbehov

Särskolan ska i största möjliga mån integreras med skolans övriga verksamhet. Det är viktigt att särskolan inte blir en egen enhet isolerad från den övriga skolan. Det bör vara lätt att ta sig mellan och till skolans övriga lokaler.

Bland träningskolans elever är det vanligt med rörelsehinder varvid lokal ska vara väl handikappanpassad.

För att göra lokalen flexibel för eventuellt förändrade behov i framtiden bör dock lokalen i möjligaste mån utformas så den vid behov kan nyttjas för traditionell skolundervisning.

Lokalbehovet beskrivs i kapitel 4.1-4.5 nedan samt sammanfattas i bilaga 1, "Lokalförteckning". Fördjupade verksamhetskrav per typrum beskrivs i bilaga 2, "Utkast till Rumsfunktionsprogram (RFP)".

4.1 Grundsärskola

Grundsärskolan har behov av lokaler för ca 15 elever samt ca 5 personal.

4.1.1 Undervisningslokaler

Estetisk/praktisk undervisning

Inget behov av specialsalar. Hemkunskapsundervisning sker via bussning till annan skola. Gymnastik-, slöjd-, musikundervisning sker i skolans redan befintliga specialsalar. De befintliga specialsalarerna behöver ingen anpassning utifrån grundsärskolans behov. Bildundervisning sker i klassrummet, se rubrik klassrum nedan.

Klassrum

Behov av 2 klassrum, ett för lågstadiet och ett för mellanstadiet. Antal elever är normalt färre än i traditionell klass, men eleverna på grundsärskolan har andra behov vilket gör att rummen behöver möbleras med flera funktioner "rum i rummen".

Eventuellt kan man istället för två stora rum bygga flera mindre rum med direkt anslutning till varandra. Förslagsvis byggs dock rummen i samma storlek som ett vanligt klassrum då det ökar flexibiliteten om verksamheten på skolan förändras i framtiden.

Grupprum

Minst 2 helst 4 grupprum i direkt anslutning till klassrummen.

4.1.2 Övriga elevlokaler

Uppehållsrum

Inget särskilt behov av uppehållsrum eller "hängyta" finns för grundsärskolan enskilt. Särskolans elever bör snarare integreras med övriga skolan i detta hänseende. Finns inget uppehålls rum i skolans befintliga lokaler heller. Finns möjlighet att tillskapa en elevsällskapsyta i särskolans nya lokaler så bör den placeras och utformas så den inbjuder till skolans övriga elever att gå dit.

Måltider

Grundsärskolans elever äter alla sina måltider i skolans matsal. Ingen ytterligare lokal för måltider behövs i särskolans egna lokaler.

Fritidsverksamhet

Grundsärskolans elever går på samma fritids som skolans övriga elever. Inga ytterligare lokaler beövs för ändamålet.

Kapprum

Kapprum med kapphyllor med personlig plats. Inga elevskåp behövs. Gärna kapprum nära klassrummen då detta underlättar för personalen. Dock önskas att kapprum är i direkt anslutning till entré för att inte dra in smuts i lokalerna. Dessa två önskemål kan vara motstridiga, särskilt om grundsärskolans lokaler placeras på plan 2.

WC

1 st RWC bör finnas, gärna med plats för dusch. I övrigt fungerar ordinära WC-utrymmen. De flesta elever klarar sin själva.

Förvaring

Är önskvärt med ett mindre förråd i anslutning till grundsärskolans lokaler. I övrigt kan förvaring ske i skåp i klassrum.

4.2 Träningskola

Träningskolan har behov av lokaler för ca 10 elever samt ca 5 personal.

Utformningen av lokalen bör mer likna en förskola med många rum, än en traditionell undervisningslokal.

4(9)

RAPPORT
2018-05-22
VERSION 0.1 - FÖRHANDSKOPIA
GRUNDSÄRSKOLA BERGEFORSSENS SKOLA

4.2.1 Undervisningslokaler

Rörelserum

Ett rörelserum bör finnas för rörelselek, balansträning o.dyl. Bättre med ett rektangulärt rum än kvadratisk.

Aktivitetsrum

Avser 3-4 mindre "grupprum" som kan nyttjas för olika aktiviteter. Bör vara ett rum per aktivitet för att inte behöva flytta bort/fram hela tiden. Inga genomgångsrum. Få personer vistas i rummen vid varje tillfälle.

- Vattenrum/målrum. Ett rum för målning eller vattenlek. Diskbänk/vattenho ska finnas i rummet. Rummet bör även utrustas med ytskikt mm som klarar viss väta.
- Upplevelserum. Med musiksång/musiksäck, bollhav, ljus- ljudeffekter o.dyl.
- Annat

Gemensamma samlingar

Bör finnas ett ställe där man kan samla hela gruppen för gemensamma samlingar "klassrum". Utrymmet kan eventuellt utgöra navet i lokalen tillsammans med köket.

Måltider/kök

Kök behövs. Det mesta av matintagen sker i träningskolans lokaler. Måltiderna levereras dock dit från skolans centrala kök. Ibland äter vissa elever i skolans matsal. Köket ska kunna nyttjas för matlagning/bakning med eleverna. Köket ska vara handikappanpassat med höj/sänkbara bänkar. Plats ska finnas för matbord. Köket kan eventuellt fungera som navet i lokalen om det inte är möjligt att bara skapa utrymmen utan genomgångspassage.

4.2.2 Övriga elevlokaler

WC

De flesta eleverna behöver hjälp vid toalettbesök. I lokalen behövs en extra stor RWC utrustad med taktravers samt duschmöjlighet för duschbriks. Ett ytterligare WC-utrymme alternativt en mindre RWC bör finnas. Utrymmet ska vara tillräckligt stort för att personal ska kunna ledsaga eleven. Plats ska finnas för förvaring av hygienartiklar i båda toalettutrymmena.

Skötrum

Inget separat skötrum behövs. Det största toalettutrymmet med plats för duschbriks fyller behovet.

Kaprum

Plats behövs för rengöring av rullstolar samt laddningsplats för rullstolar.

Förvaring

Är önskvärt med ett mindre förråd i anslutning till träningskolans lokaler.

4.3 Övriga elevbehov

Ibland finns elever som inte kan vistas i samma lokaler som övriga elever utan behöver helt separata lokaler. Detta är ett behov som har ökat och bör tas i beaktande vid tillskapande av nya permanenta lokaler. Skulle behöva ett rum med egen ingång, egen WC och eget kapprum. Lokal ska vara väl ljudisolerad och inte ha fönsterplaceringar som skapar störande intryck för eleven. En sådan elev kan behöva hjälp av 2-3 personal. Lokal bör om möjligt placeras så den kan nyttjas för andra ändamål när ingen elev med sådana behov finns på skolan.

4.4 Personallokaler

Pausrum

Särskolans personal kan nyttja gemensamma redan befintligt pausrum på annan plats i skolan.

Arbetsrum

I anslutning till särskolans lokaler behövs tillgång till arbetsrum för fritidspedagoger och speciallärare. Bör finnas ca 4 arbetsplatser i anslutning till grundsärskolan och ca 4 arbetsplatser i anslutning till träningskolan. Ett gemensamt arbetsrum per verksamhetsområde..

WC

Idag finns få personaltoaletter på skolan. Bör tillskapas personal-WC i anslutning till särskolans lokaler.

Kapprum

Särskolans personal har svårt att lämna eleverna för att gå till personalrum och klä om. Särskolans personal är också ute mycket med sina elever. Det är därför bra om låsbara klädskaåp finns i anslutning till barnens kapprum.

4.5 Utemiljö

Angöring

De elever som går/cyklar eller blir skjutsade av föräldrar till skolan angör i huvudsak från skolans södra sida och kommer troligtvis gå till särskolans lokaler antingen genom att gå igenom huvudbyggnaden eller att gå runt skolan i väster.

Angöring ska vara möjlig för skolskjuts i anslutning till särskolans entré. Angöring ska vara anpassad för personbil och minibuss och dimensionerad så att två fordon kan angöra samtidigt.

Ska vara möjligt att släppa av en handikappad elev i direkt närhet till entrén. Ytan kring entrén ska vara anpassad för rullstol med hårdgjorda ytor och inga nivåskillnader. Entrédörr ska vara försedd med armbågskontakt och dörröppnare. Vid utformning av ytan närmast entrén ska snöförekomst beaktas (skärmtak, värmeslingor, o.dyl).

Inga parkeringsplatser behöver tillskapas. Eventuellt kan ett fåtal parkeringsplatser markeras upp.

6(9)

RAPPORT
2018-05-22
VERSION 0.1 - FÖRHANDSKOPIA
GRUNDSÄRSKOLA BERGEFORSSENS SKOLA

Skolgård Grundsärskola

Elever i grundsärskola har inget särskilt behov av egen gårdsyta. De kan med fördel nyttja skolans redan befintliga skolgård.

Skolgård Träningskola

Träningskolan behöver ett inhägnat område av skolgården. Området förses med staket typ Gunnebo eller liknande, höjd 90 cm (ev 120 cm). Om det är möjligt med avseende på angöringsyta och entréulformning så är det önskvärt att komma direkt in i inhägnat område från tränings skolans kapphall. Om detta inte är möjligt är det dock okey att gå en sträcka från entrén för att sedan komma till det inhägnade området.

Följande utrustning önskas på gården:

- Sittyta. Bänkar/bord.
- Sandlåda eller sandbord
- Gungor. "Vanlig" gunga eventuellt i kombination med handikappgunga.
- Om plats finns, korggunga/gruppgunga/fågelbogunga
- Balansgång

Gården ska vara handikappanpassad och tillgänglig med rullstol. Yta närmast staket bör vara skottningsbart för att förhindra att snö täcker staket vintertid.

Övrigt

Nuvarande nivåskillnad mellan bef hårdgjord köryta och skolgårdsmiljö vid tänkt placering av särskolans lokaler bör beaktas vid utformning av angöring och skolgård.

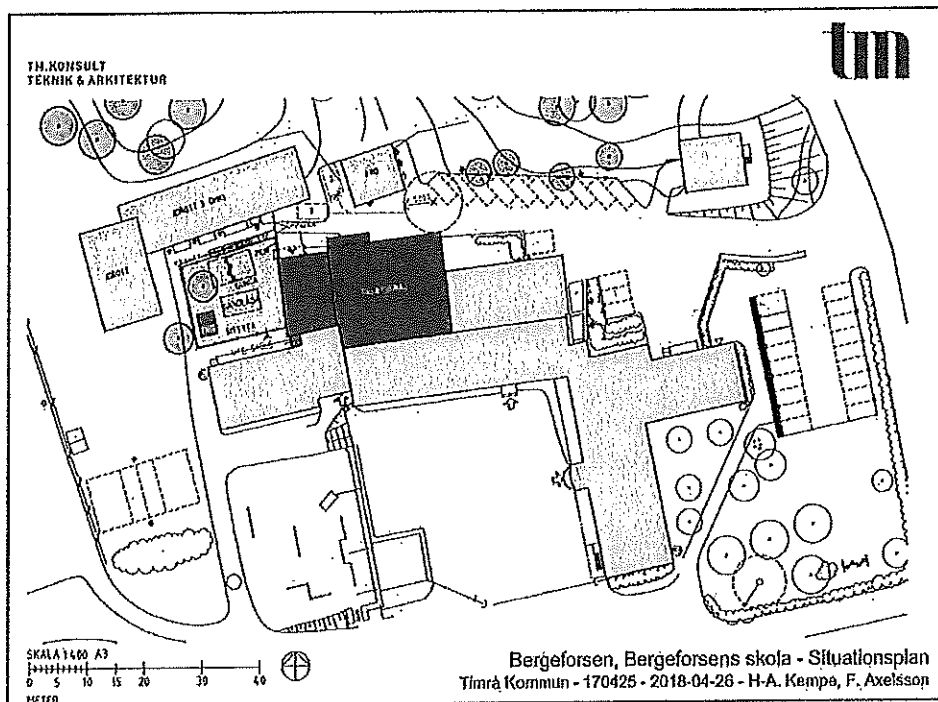
Vattenutkastare bör finnas på fasad i anslutning till entré eller skolgård.

Förrådsutrymme för material för utelek bör finnas.

5 Möjlig lokalutformning

Med utgångspunkt i lokalbehov beskrivet i under punkt 4 ovan har arkitekt från TM Konsult AB utarbetat ett skissförslag på möjlig lokallösning. Arbetet har skett i samråd med skolans rektor och representant från grundsärskolan.

Lokaler för särskolan föreslås placeras i en utbyggnad på skolans norra sida, se bild nedan.



Utbyggnaden föreslås byggas i två våningsplan där träningskolan placeras i markplan och grundskolan på det övre våningsplanet. Placeringen möjliggör persontransporter fram till entré utan att inskränka på skolans befintliga vistelsemiljöer. Placeringen möjliggör även nyttjande av skolans befintliga hiss. En mindre lektyta kan tillskapas på skolgården mellan huvudbyggnaden och idrottshallen.

Lokalplacering och preliminär utformning redovisas i bilaga 3-8.

Den föreslagna lösningen anses väl motsvara skolans behov.

Lokalt utformningen bygger uteslutande på skolans behov och önskemål. I förstudien har inte utretts behov av utrymmen för tekniska installationer, brandkrav mm. Utformningen kan därför komma att förändras under projektets fortsatta arbete.

6 Kalkyl

En första kostnadsbedömning av projektets genomförande har gjorts, se bilaga 9 "Kalkyl/Kostnadsuppskattning". Då vi är i tidigt skede i projektet så saknas underlag för en tillförlitlig kalkyl. Upprättad kostnadsuppskattning bygger på nyckelvärden och antaganden. Utifrån nu kända parametrar uppskattas kostnaden för projektets genomförande till ca 20 mkr.

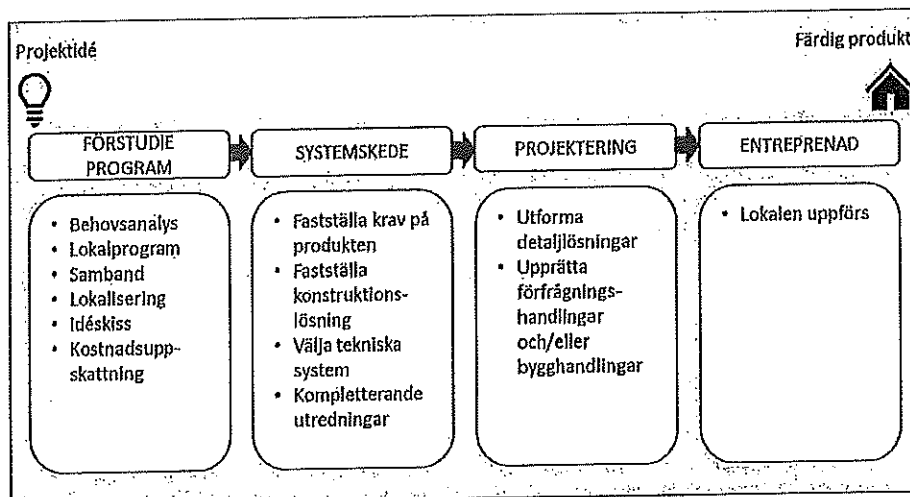
8(9)

RAPPORT
2018-05-22
VERSION 0.1 - FÖRHANDSKOPIÅ
GRUNDSKOLA BERGEFORSSENS SKOLA

7 Tidplan och förslag till fortsatt arbete

7.1 Projektprocessen

Figur nedan visar en förenklad bild av en nybyggnadsprocess.



Genomförd förstudie är bara ett första steg i processen. Förstudien omfattar endast verksamhetens behov och måste kompletteras genom att fastställa de tekniska förutsättningarna, t.ex befintliga installationer och anslutningsmöjligheter, markförutsättningar, brandkrav mm. Därefter kan konstruktionslösning och tekniska system och planlösning fastställas.

Projektprocessen ska förutom redovisade huvudsteg även inrymma upphandling av tekniska projektörer och entreprenörer. När och hur detta sker beror på val av entreprenadform. Även utrymme för bygglovsprocess måste avsättas.

7.2 Preliminär tidplan

En preliminär tidplan för projektet har upprättas, se bilaga 10 "tidplan". Tidpunkter ska ses som preliminära och beror på beställarens beslutprocesser, upphandlingsrutiner mm.

7.3 Förslag på fortsatt arbete

Om beställarens organisation beslutar och avsätter medel för att fortsätta projektet bör följande göras inledningsvis:

- Klargöra fastighetsägarens krav på slutprodukten och projektets genomförande
- Utföra markundersökningar
- Utredda skolans befintliga installationer och möjligheter till anslutningar och utrymmen för tekniska installationer
- Skapa en projektgrupp med tekniska konstruktörer (el, styr, VVS, konstruktion, brand, mark och ev sakkunnig tillgänglighet)



LOKALFÖRTECKNING

2018-06-22

Grundsärskola Bergeforsens skola

Allmänna krav:

- Särskolans ska i största möjliga mån integreras med skolans övriga verksamhet. Det är viktigt att särskola inte blir en egen enhet isolerad från den övriga skolan. Det bör vara lätt att ta sig mellan och till skolans övriga lokaler.
- Bland träningsskolans elever är det vanligt med rörelsehinder varvid lokal ska vara väl handikappanpassad. Många behöver mycket hjälpmedel och hjälp, vilket innebär att verksamheten är utrymmeskrävande.
- Dörröppningar behöver vara stora så man lätt kan ta sig genom dörren med ett hjälpmedel. Trösklar bör inte förekomma.
- Ljud och synintryck ska minimeras. Glaspartier mellan olika utrymmen bör ej förekomma förutom till rum som saknar naturligt dagsljusinsläpp. Behövs glaspartier för ljusinsläpp förordas högt sittande fönster för att inte skapa störande moment.
- Vid utformning av fönster i fasad ska risken med störande moment vägas mot värdet av ljusinsläpp och möjlighet för tex en rullstolsittande person att kunna se ut via låg bröstning.
- Många färger och material som kan ge störande intryck ska undvikas. Ljusa och enhetliga färger ska väljas. En mindre mängd färger eller symboler för att öka orienterbarheten i lokalen, tex för att visa var WC finns, kan förekomma.
- Lysrörsbelysning med kallt sken upplevs ofta störande för personer med vissa diagnoser och bör därför undvikas. LED-belysning och punktbelysning med varmt ljus bör väljas.
- Genomgångsrum bör undvikas.
- Fria väggytor behövs för att skapa möjligheter till en flexibel möblering och möjlighet att exponera arbeten.
- Tekniska installationer såsom radiatorer och ventilationsdon bör ej placeras så de hindrar möjligheten till en flexibel möblering.
- För att göra lokalen flexibel för eventuellt förändrade behov i framtiden bör dock lokalen i möjligaste mån utformas så den vid behov kan nyttjas för traditionell skolundervisning.

1 (3)

Sweco Management AB

man04.docx.2013-05-14

GRUNDSÄRSKOLA			
Dimensioneras för 15 elever och 5 personal.			
Rumstyp	Antal	Kommentar	RFP nr
Klassrum	2	Ska kunna inrymma skolbänkar för 10-15 elever, ett samlingsbord där alla kan samlas samt eventuellt en lekhörna. Ska vid behov kunna nyttjas som traditionellt klassrum för ca 25 p	16
Grupprum	2-4	I direkt anslutning till klassrum. För upp till 4 pers. Grupprummen väntas oftast nyttjas av 1 elev + 1 vuxen. Inga glaspartier som ger insyn. Ev högt sittande glas om det ger mervärde för ljus eller estetik, annars inte.	11
Arbetsrum personal	1	Plats för 4 arbetsplatser. Plats för förvaring 5-10 lpm.	13
Förråd	1		17
Kapprum	1	Plats för 15 kapphyllor för elever samt 5 klädskap för personal	6
RWC	1		8
WC	2	Varav 1 st avser personal	7
Städ	1		
TRÄNINGSSKOLA			
Placeras i markplan. Stora krav på tillgänglighet för funktionshindrade. Dimensioneras för 10 elever och 5 personal			
Rumstyp	Antal	Kommentar	RFP nr
Rörelserum	1	Motsvarande storlek som ett klassrum.	15
Samlingsrum	1	Motsvarande storlek som ett klassrum. Utrustas med köksenhet. Kan utgöra "navet" i lokalen.	14
Grupprum	3-4	För 2-4 pers, ca 12 kvm. Ett av grupprummen bör förses med vatten för målning och vattenlek.	11, 12

2 (3)

LOKALFÖRTECKNING
2018-05-22

Arbetsrum personal	1	Plats för 4 arbetsplatser. Plats för förvaring 5-10 lpm.	13
Förråd	1		17
Kapprum	1	Plats för 10 kapphyllor för elever samt 5 klädskåp för personal	3, 4
Rullstolsvävt/rullstolsladdning	1	I anslutning till entrén. Plats för uppställning av ca 6 st rullstolar. Möjlighet avspolning rullstolar.	1, 2
RWC	2	Varav 1 extra stor med plats för taklyft och sängdusch	8, 9
Städ	1		18
ÖVRIGT			
Utrymmen listade under denna rubrik placeras som en enskild enhet i närheten av lokalens entré och i anslutning till Träningskolan. Ska vid behov kunna nyttjas som en egen enhet med 1 elev och 2 personal. Resterade tid ska lokalen kunna nyttjas av Träningskolan. Enheten ska vara väl ljudisolerad från övriga lokaler.			
Rumstyp	Antal	Kommentar	RFP nr
Grupprum	1		10
RWC	1		8
Kapprum	1	Plats för 1 kapphyllor	5



UTKAST TILL RUMSFUNKTIONSPROGRAM

Särskola Bergeforsens skola

Förstudie

Uppdragsnummer 14502524

BESKRIVNING VERKSAMHETS KRAV PÅ LOKALEN

omfattar inte tekniska krav

Preliminär handling

Upprättad: 2018-05-22

Ändrad: [Ändringsdatum]

Jenny Erlandsson
Uppdragsledare

RFP/1 (20)

Orfp.doc 2018-05-14

Sweco
Storgatan 51

SE-852 30 Sundsvall, Sverige
Telefon +46 (0)8 695 60 00
Fax

www.sweco.se

Uppdragsnummer 14502524 EJ p:\26304\14502524_grundsärskola_bergeforsens_skola\000_grundsärskola_bergeforsens_skola\02
projek\09 handlingar\rapport förstudie\version 0_1_förhandskopia dat180622\original lev 180622\utkast\rfp_särskolabergeforsen.docx

Sweco Management AB
RegNo: 656140-0283
Styrelsens säte: Stockholm

Jenny Erlandsson

Telefon direkt +46 (0)8 016 90 62
Mobil +46 (0)702 03 44 65
jenny.erlandsson@sweco.se

BLAD NR:				RUMSBENÄMNING
1				Vindfång
PLACERING, FÖREKOMST 1 st vid entré plan 1				
VERKSAMHET, FUNKTION, SAMBAND Vindfång samt rullstolstvätt				
DIMENSIONERING	Antal pers:	Dim: 2	Max: [antal]	
LJUD				
LJUS	DagsljuskraV:	Ja	Mörkläggnng:	Nej
VA	Vatten, avlopp:	Ja	Golvbrunn:	Ja
	Slang för avspolning av rullstolar samt smutsiga ytterkläder			
KYLA				
VÄRME				
VENTILATION				
EL	Styrning:	Närvaro	Ulltag:	X st
	Övrigt:			
TELE, DATA, LARM	Teleulltag:	Nej	Ljudanläggning:	Nej
	Dataulltag:	?	Larm:	Nej
	Övrigt:			
TILLGÅNGLIGHET	Dörrstorlek:	Fri bredd gångdörr 100 cm	Dörröppnare:	Ja
		Plus sidodörr	Dörrstyrning:	Armbågskontakt och/eller dragnöre alt.
	Tröskel:	[ja/nej/typ]	Öppningssensor	
YTSKIKT	Golv:	Klinker	Väggar:	Målat
	Socket:	Klinker	Tak:	
			Övrigt	Stängskydd vid spolplats. Nedsänkt skrapmatta
INREDNING OCH UTRUSTNING	Inredning:	Utrustning:		
ÖVRIGT	Ska möjlighet finnas till digital infoscärm?			

RFP/2 (20)

Utkast till RUMSFUNKTIONSPROGRAM
Särskola Bergeforsens skola Förstudie

PRELIMINÄR HANDLING
UPPRÄTTAD 2016-05-22
ÄNDRAD

Upprättad av

BLAD NR:	RUMSBENÄMNING			
2	Rullstolsförvaring			
PLACERING, FÖREKOMST				
1 st i anslutning till entré plan 1				
VERKSAMHET, FUNKTION, SAMBAND				
Uppställning och laddningsplats för hjälpmedel tex rullstolar				
DIMENSIONERING	Antal pers:	Dim: 2	Max:	
LJUD				
LJUS	Dagsljuskrav:	Nej	Mörkläggning:	Nej
VA	Valten, avlopp:	aNej	Golvbrunn:	Ja?
KYLA				
VÄRME				
VENTILATION				
EL	Styrning:	Närvaro	Uttag:	Minst 6 för rullstolsladdning Uttag för laddning främst efter yttervägg. Tillgång till uttag även på motstående vägg
	Övrigt:			
TELE, DATA, LARM	Teleuttag:	Nej	Ljudanläggning:	Nej
	Dalauttag:	Nej	Larm:	Nej
	Övrigt:			
TILLGÄNGLIGHET	Dörrstorlek:	Fri bredd 100	Dörröppnare:	Ja
	Tröskel:	Nej	Dörrstyrning:	
YTSKIKT	Golv:	Klinker	Väggar:	
	Sockel:	Klinker	Tak:	
			Övrigt	Påkörningsskydd vägg.
INREDNING OCH UTRUSTNING	Inredning:		Utrustning:	
ÖVRIGT				

RFP/3 (20)

Utkast till RUMSFUNKTIONSPROGRAM
Särskola Bergforsens skola Förstudie

PRELIMINÄR HANDLING
UPPRÄTTAD 2018-05-22
ÄNDRAD

Upprättad av

Uppdragsnummer 14602624 EJ p:126304\14502624_grundsärskola_bergforsens_skola\000_grundsärskola_bergforsens_skola\02
projekt\09 handlingar\rapport förstudie\version 0_1_förhandskopla dat180522\original lev 180522\utkastrip_sarskolabergeforsen.docx

BLAD NR:	RUMSBENÄMNING		
3	Skoförvaring		
PLACERING, FÖREKOMST 1 st mellan entré och kapprum plan 1.			
VERKSAMHET, FUNKTION, SAMBAND Möjlighet ta av utomhuskor för att ej dra in smuts längre in i lokalen			
DIMENSIONERING	<i>Antal pers:</i>	Dim: 2	Max: 4
LJUD			
LJUS	<i>Dagsljuskra:</i>	Nej	<i>Mörkläggning:</i> Nej
VA	<i>Vatten, avlopp:</i>	Nej	<i>Golvbrunn:</i> Nej
KYLA			
VÄRME			
VENTILATION	Anslutning av torkskåp		
EL	<i>Styrning:</i>	Närvaro	<i>Uttag:</i> X st
	<i>Övrigt</i>		
TELE, DATA, LARM	<i>Teleuttag:</i>	Nej	<i>Ljudanläggning:</i> Nej
	<i>Datauttag:</i>	nej	<i>Larm:</i> Nej
	<i>Övrigt:</i>		
TILLGÄNGLIGHET	<i>Dörrstorlek:</i>		<i>Dörröppnare:</i>
	<i>Tröskel:</i>	Nej	<i>Dörrstyrning:</i>
YTSKIKT	<i>Golv:</i>	Klinker	<i>Väggar:</i> Målad
	<i>Sockel:</i>	Klinker	<i>Tak:</i> Ljudabsorbent
			<i>Övrigt</i>
INREDNING OCH UTRUSTNING	<i>Inredning:</i>	Vägghängda skohyllor plats för ca 20 skor Sittbänk Klädkrok på vägg	<i>Utrustning:</i> 2 st torkskåp
ÖVRIGT			

RFF/4 (20)

Utkast III RUMSFUNKTIONSPROGRAM
Särskola Bergeforsens skola Förstudie

PRELIMINÄR HANDLING
UPPRÄTTAD 2018-05-22
ÄNDRAD

Upprättad av

BLAD NR:	RUMSBENÄMNING		
4	Kapprum Träningskolan		
PLACERING, FÖREKOMST 1 st plan 1.			
VERKSAMHET, FUNKTION, SAMBAND Kapprum för eleverna och personal på plan 1			
DIMENSIONERING	Antal pers:	Dim: 5	Max: 15
LJUD			
LJUS	Dagsljuskraav: Nej	Mörkläggning:	Nej
VA	Valten, avlopp: Nej	Golvbrunn:	Nej
KYLA			
VÄRME			
VENTILATION			
EL	Styrning: Närvaro	Uttag:	X st
	Övrigt:		
TELE, DATA, LARM	Teleuttag: Nej	Ljudanläggning:	Nej
	Datauttag: ?	Larm:	Nej
	Övrigt:		
TILLGÅNGLIGHET	Dörrstorlek:	Dörröppnare:	
	Tröskel: Nej	Dörrstyrning:	
YTSKIKT	Golv: Linoleum	Väggar:	Målad
	Socket:	Tak:	Ljudabsorbent
		Övrigt:	
INREDNING OCH UTRUSTNING	Inredning:	Utrustning:	
	15 elevkapphyllor (ca 30 cm/elev) med skohylla, hatthylla, klädkrok, ev även sittbänk		
	5 låsbara klädskaap med hatthylla och klädkrok.		
	Vägghängda		
	Sittbänk		
ÖVRIGT	Möjlighet ha digital infoscärm?		

RFP/5 (20)

Utkast till RUMSFUNKTIONSPROGRAM
Särskola Bergeforsens skola Förstudie

PRELIMINÄR HANDLING
UPPRÄTTAD 2018-05-22
ÄNDRAD

Upprättad av

BLAD NR:	RUMSBENÄMNING			
5	Kapprum litet Träningskolan			
PLACERING, FÖREKOMST 1 st plan 1 i anslutning till entré				
SAMBANDSKRAV Kapprum för elever med specialbehov Träningskola. Ingår som en enhet tillsammans med grupprum typ 1 och 1 st RWC				
DIMENSIONERING	Antal pers:	Dim: 2	Max: 3	
LJUD	Stora krav på ljudisolering mot intilliggande lokaler. Ljudmässigt kan grupprum med tillhörande kapprum och RWC ses som en enhet.			
LJUS	DagsljuskraV:	Nej	MörkläggninG:	Nej
VA	Vatten, avlopp:	Nej	Golvbrunn:	Nej
KYLA				
VÄRME				
VENTILATION				
EL	Styrning:	Närvaro	Uttag:	X st
	Övrigt:			
TELE, DATA, LARM	Teleuttag:	Nej	Ljudanläggning:	Nej
	Datauttag:	Nej	Larm:	Nej
	Övrigt:			
TILLGÅNGLIGHET	Dörrstorlek:		Dörröppnare:	Nej
	Tröskel:	Nej	Dörrstyrning:	
YTSKIKT	Golv:		Väggar:	Målad
	Sockel:		Tak:	Ljudabsorbent
	Övrigt:			
INREDNING OCH UTRUSTNING	Inredning:	2 elevkapphyllor (ca 30 cm/elev) med skohylla, hatthylla, klädkrok Sittbänk	Utrustning:	
ÖVRIGT				

RFP/6 (20)

Utkast till RUMSFUNKTIONSPROGRAM
Särskola Bergeforsens skola Förstudie

PRELIMINÄR HANDLING
UPPRÄTTAD 2018-05-22
ÄNDRAD

Upprättad av

BLAD NR:	RUMSBENÄMNING		
6	Kapprum Grundsärskola		
PLACERING, FÖREKOMST 1 st plan 2.			
VERKSAMHET, FUNKTION, SAMBAND Kapprum för elever och personal plan 2			
DIMENSIONERING	Antal pers:	Dim: 10	Max: 25
LJUD			
LJUS	DagsljuskraV: Nej	Mörkläggning: Nej	
VA	Vatten, avlopp: Nej	Golvbrunn: Nej	
KYLA			
VÄRME			
VENTILATION			
EL	Styrning: Näryaro	Uttag: X st	
	Övrigt:		
TELE, DATA, LARM	Teleuttag: Nej	Ljudanläggning: Nej	
	Datauttag: Nej	Larm: Nej	
	Övrigt:		
TILLGÄNGLIGHET	Dörrstorlek: Tröskel: Nej	Dörröppnare: Nej	Dörrstyrning:
YTSKIKT	Golv: Sockel:	Väggar: Målåd	Tak: Ljudabsorbent
		Övrigt:	
INREDNING OCH UTRUSTNING	Inredning: 20 elevkapphyllor (ca 30 cm/elev) med skohylla, hatthylla, klädskåp Sittbänk 5 låsbara klädskåp med hatthylla och klädskåp. Vägghängda	Utrustning:	
ÖVRIGT			

RFP/7 (20)

Utkast till RUMSFUNKTIONSPROGRAM
Särskola Bergforsens skola Förstudie

PRELIMINÄR HANDLING
UPPRÄTTAD 2010-05-22
ÄNDRAD

Upprättad av

BLAD NR:	RUMSBENÄMNING		
7	WC		
PLACERING, FÖREKOMST 2 st plan 2			
VERKSAMHET, FUNKTION, SAMBAND WC för eleverer och/eller personal			
DIMENSIONERING	Antal pers:	Dim: 1	Max: 1
LJUD			
LJUS	Dagsljuskrav:	Nej	Mörkläggnig: Nej
VA	Vatten, avlopp:	Ja	Golvbrunn: Nej
KYLA			
VÄRME			
VENTILATION			
EL	Slymning:	Närvaro	Uttag: X st
	Övrigt:		
TELE, DATA, LARM	Teleuttag:	Nej	Ljudanläggning: Nej
	Datauttag:	Nej	Larm: Nej
	Övrigt:		
TILLGÄNGLIGHET	Dörrstorlek:	[storlek]	Dörröppnare: Nej
	Tröskel:	Dörrslymning:	
YTSKIKT	Golv:		Väggar: Målad
	Sockel:		Tak:
			Övrigt: Stänkskydd vid handfat Kontrastmarkering handfat samt WC
INREDNING OCH UTRUSTNING	Inredning:	Traditionell WC-inredning (spegel, tvåldispenser, pappershanddukhållare, toalettpappershållare, sanitetsbehållare, klädkrok)	Utrustning:
ÖVRIGT	Engreppslås. Öppningsbart från utsida endast med nyckel (allt specialverktyg, ej skruvmejsel)		

RFP/8 (20)

Utkast till RUMSFUNKTIONSPROGRAM
Särskola Bergeforsens skola Förstudie

PRELIMINÄR HANDLING
UPPRÄTTAD 2018-05-22
ÄNDRAD

Upprättad av

BLAD NR:	RUMSBENÄMNING		
8	RWC typ 1		
PLACERING, FÖREKOMST 2 st plan 1. 1 st plan 2			
VERKSAMHET, FUNKTION, SAMBAND Traditionell RWC 1 st ingår som en enhet tillsammans med grupp rum typ 1 och kapp rum till Träningskola			
DIMENSIONERING	Antal pers:	Dim: 1	Max: 3
LJUD	Avseende den RWC som ingår i specialenhet med tillhörande kapp rum och grupp rum, ställs stora krav på ljudisolering mot intilliggande lokaler.		
LJUS	Dagsljuskrav:	Nej	Mörkläggning: Nej
VA	Vatten, avlopp:	Ja	Golvbrunn: Nej
KYLA			
VÄRME			
VENTILATION			
EL	Styrning:	Närvaro	Uttag: X st
	Övrigt:		
TELE, DATA, LARM	Teleuttag:	Nej	Ljudanläggning: Nej
	Datauttag:	Nej	Larm: Ja
	Övrigt:		
TILLAGNIGHET	Dörrstorlek:		Dörröppnare: Nej
	Tröskel:	Nej	Dörrstyning:
YTSKIKT	Golv:		Väggar: Målad
	Sockel:		Tak:
			Övrigt: Stänkskydd vid handfat Kontrastmarkering handfat samt WC
INREDNING OCH UTRUSTNING	Inredning:	1 förvaringskåp/HS	Utrustning: Handfat med väggdistans Blandare med extra lång spak Spegel för rullstolsburen Tvåldispenser med sensor Höjd WC stol? Obs barn. Uppåtstående spolknapp I övrigt traditionell RWC utrustning
ÖVRIGT			

RFP/9 (20)

Utkast till RUMSFUNKTIONSPROGRAM
Särskola Bergforsens skola Förstudie

PRELIMINÄR HANDLING
UPPRÄTTAD 2018-05-22
ÄNDRAD

Upprättad av

BLAD NR:				RUMSBENÄMNING
9				RWC typ 2
PLACERING, FÖREKOMST				
1 st plan 1				
VERKSAMHET, FUNKTION, SAMBAND				
Skötrum, duschrum och WC för funktionshindrad med stort behov av assistans				
DIMENSIONERING	Antal pers:	Dim: 3	Max: 3	
LJUD				
LJUS	Dagsljuskav:	Nej	Mörkläggning:	Nej
VA	Vatten, avlopp:	Ja	Golvbrunn:	Ja
KYLA				
VÄRME				
VENTILATION				
EL	Styrning:	Närvaro	Uttag:	X st
	Övrigt:			
TELE, DATA, LARM	Teleuttag:	Nej	Ljudanläggning:	Nej
	Datauttag:	Nej	Larm:	Ja
	Övrigt:			
TILLGÅNGLIGHET	Dörrstorlek:		Dörröppnare:	
	Tröskel:	Nej	Dörrstyrning:	
YTSKIKT	Golv:		Väggar:	
	Sockel:		Tak:	
			Övrigt	Stänkskydd vid handfat Kontrastmarkering handfat samt WC
INREDNING OCH UTRUSTNING	Inredning:	1 förvaringskåp/HS	Utrustning:	Taklyft med travers. Höj/sänkbart handfat med väggdistans Blandare med sensor Spegel för rullstolsburen Tvåldispenser med sensor Handdusch vid WC-stol Höjd WC stol? Obs barn. Spolknappssensor Duschplats med plats för duschbord

RFP/10 (20)

Utkast till RUMSFUNKTIONSPROGRAM
Särskola Bergeforsens skola Förstudie

PRELIMINÄR HANDLING
UPPRÄTTAD 2018-05-22
ÄNDRAD

Upprättad av

		I övrigt traditionell RWC utrustning
ÖVRIGT	[text]	

BLAD NR:	RUMSBENÄMNING		
10	Grupprum typ 1		
PLACERING, FÖREKOMST 1 st plan 1. I direkt anslutning till "Kapprum litet Träningssskola"			
VERKSAMHET, FUNKTION, SAMBAND Undervisningsrum för elever med specialbehov Träningssskola. Ingår som en enhet tillsammans med grupprum typ 1 och 1 st RWC			
DIMENSIONERING	Antal pers: Dim: 3 Max:		
LJUD	Stora krav på ljudisolering mot intilliggande lokaler. Ljudmässigt kan grupprum med tillhörande kapprum och RWC ses som en enhet.		
LJUS	Dagsljuskrav: Ja	Mörkläggnings: Ja	
VA	Vatten, avlopp: Nej	Golvbrunn: Nej	
KYLA			
VÄRME			
VENTILATION			
EL	Styrning: Närväro, dimning	Uttag: 8 samt 1 st ovan u-tak	Övrigt:
TELE, DATA, LARM	Teleuttag: Nej	Ljudanläggning: Nej	
	Datauttag: 4	Larm: Nej	
	Övrigt:		
TILLGÄNGLIGHET	Dörrstorlek: Fri bredd 100	Dörröppnare: Nej	
	Tröskel:	Dörrstymning:	
YTSKIKT	Golv: Linoleum	Väggar: Målad	
	Sockel: Trä	Tak: Ljudabsorbent	
		Övrigt:	
INREDNING OCH UTRUSTNING	Inredning: Whiteboard	Utrustning: Vägghängd datorskärm all	
	Anslagstavla	Smartboard	
ÖVRIGT	[text]		

RFP/12 (20)

Utkast till RUMSFUNKTIONSPROGRAM
Särskola Bergeforsens skola Förstudie

PRELIMINÄR HANDLING
UPPRÄTTAD 2018-05-22
ÄNDRAD

Upprättad av

BLAD NR:	RUMSBENÄMNING		
11	Grupp rum typ 2		
PLACERING, FÖREKOMST 3 st plan 1. 3 st plan 2			
VERKSAMHET, FUNKTION, SAMBAND Undervisning och verksamhet i mindre grupper eller enskilt			
DIMENSIONERING	Antal pers:	Dim: 2	Max: 4
LJUD			
LJUS	Dagsljuskrav: Ja (alt överljus)	Mörkläggning: Ja (fönster i fasad)	
VA	Vatten, avlopp: Nej	Golvbrunn: Nej	
KYLA			
VÄRME			
VENTILATION			
EL	Styrning: Närvaro, dimring	Uttag: 8 samt 1 st ovan u-tak	Övrigt:
TELE, DATA, LARM	Teleuttag: Nej	Ljudanläggning: Nej	Övrigt:
	Datauttag: 4	Larm: Nej	
TILLGÄNGLIGHET	Dörrstorlek: Fri bredd 100	Dörröppnare: Nej	Övrigt:
	Tröskel: Nej	Dörrstyrning:	
YTSKIKT	Golv: Linoleum	Väggar: Målad	Övrigt:
	Sockel: TRä	Tak: Ljudabsorbent	
INREDNING OCH UTRUSTNING	Inredning: Whiteboard	Utrustning: Vägghängd datorskärm alt Smartboard	
	Anslagstavla		
ÖVRIGT			

RFP/13 (20)

Utkast till RUMSFUNKTIONSPROGRAM
Särskolan Bergforsens skola Förstudie

PRELIMINÄR HANDLING
UPPRÄTTAD 2018-05-22
ÄNDRAD

Upprättad av

BLAD NR:	RUMSBENÄMNING		
12	Grupprum typ 3		
PLACERING, FÖREKOMST			
1 st plan 1			
VERKSAMHET, FUNKTION, SAMBAND			
Målrum, vattenlek			
DIMENSIONERING	Antal pers:	Dim: 4	Max: 8
LJUD			
LJUS	Dagsljuskrav: Ja	Mörkläggnig: Ja	
VA	Vatten, avlopp: Ja	Golvbrunn: Ja	
KYLA			
VÄRME			
VENTILATION			
EL	Slymning: Närvaro, dimring	Uttag: 8 samt 1 st ovan u-tak	Övrigt:
TELE, DATA, LARM	Teleuttag: Nej	Ljudanläggning: Nej	Datauttag: 4
		Larm: Nej	Övrigt:
TILLGÄNGLIGHET	Dörrstortek: Fri bredd 100	Dörröppnare: Nej	Tröskel: Nej
		Dörrstyrning:	
YTSKIKT	Golv: Våtrumsmatta	Väggar: Våtrumsmålade	Socket: Mattuppvik
		Tak: Ljudabsorbent	Övrigt: Stänkskydd vid ho
INREDNING OCH UTRUSTNING	Inredning: Whiteboard	Utrustning: Vägghängd datorskärm alt	Anslagstavla
	Mindre enhet medkökskåp	Smartboard	Rostfri bänkskåp och vattenho
ÖVRIGT			

RFP/14 (20)

Utkast till RUMSFUNKTIONSPROGRAM
Särskola Bergeforsens skola Förstudie

PRELIMINÄR HANDLING
UPPRÄTTAD 2018-05-22
ÄNDRAD

Upprättad av

BLAD NR:	RUMSBENÄMNING		
13	Arbetsrum		
PLACERING, FÖREKOMST 1 st plan 1, 1 st plan 2..			
VERKSÄMHEIT, FUNKTION, SAMBAND Arbetsplatser för personal. Plats för fyra arbetsplatser per rum. Obs: ej stadigvarande arbetsplats			
DIMENSIONERING	Antal pers: Dim: 2 Max: 4		
LJUD			
LJUS	DagsljuskraV: Nej	Mörkläggning: Nej	
VA	Vatten, avlopp: Nej	Golvbrunn: Nej	
KYLA			
VÄRME			
VENTILATION			
EL	Styrning: Närvaro	Uttag: >8 (2 per arbetsplats)	Övrigt:
TELE, DATA, LARM	Teleuttag: ?	Ljudanläggning: Nej	Övrigt:
	Datauttag: 4 (1 per arbetsplats)	Larm: Nej	
TILLGÄNGLIGHET	Dörrstorlek: 90	Dörröppnare: Nej	Dörrstyrning:
	Tröskel:		
YTSKIKT	Golv: Linoleum	Väggar: Målat	
	Socket: Trä	Tak: Ljudabsorbent	Övrigt
INREDNING OCH UTRUSTNING	Inredning: Hyllplan ovan arbetsplats	Utrustning:	
ÖVRIGT	Låsbart utrymme		

RFP/15 (20)

Utkast till RUMSFUNKTIONSPROGRAM
Särskola Bergeforsens skola Förstudie

PRELIMINÄR HANDLING
UPPRÄTTAD 2018-05-22
ÄNDRAD

Upprättad av

BLAD NR:	RUMSBENÄMNING		
14	Samlingsrum/kök		
PLACERING, FÖREKOMST 1 st plan 1			
VERKSAMHET, FUNKTION, SAMBAND Samlingsrum för Träningskolan. Nyttjas bl.a för praktisk träning i matlagning och andra hemsysslor			
DIMENSIONERING	Antal pers:	Dim: 10	Max: 30
LJUD			
LJUS	Dagsljuskrav: Ja	Mörkläggning: Ja	
VA	Vatten, avlopp: Ja	Golvbrunn: Nej	
KYLA			
VÄRME			
VENTILATION	Spisfläkt		
EL	Styrning: Närvaro, dimring Övrigt: Timerfunktion på spis samt kraftuttag vid arbetsbänk kök	Uttag: X st varav 2 ovan u-tak	
TELE, DATA, LARM	Teleuttag: ? Datauttag: 8 st Övrigt:	Ljudanläggning: Nej Larm: Nej Övrigt:	
TILLGÅNGLIGHET	Dörrstorlek: 100 Tröskel: Nej	Dörröppnare: Nej Dörrstyrning:	
YTSKIKT	Golv: Linoleum Sockel: Trä	Väggar: Målat Tak: Akustikdämpande Övrigt: Stänkskydd vid köksenhet	
INREDNING OCH UTRUSTNING	Inredning: Köksenhet med höj/sänkbar arbetsbänk Städskåp Förvaringskåp för köksutrustning Whiteboard Anslagstavla	Utrustning: 1 diskmaskin, 1 tvättmaskin, 1 kombinerat kyl/frys, 1 mikro, 1 ugn, spis Vägghängd datorskärm/Smartboard Takhängd projektor? (duk?)	
ÖVRIGT			

RFP/16 (20)

Utkast till RUMSFUNKTIONSPROGRAM
Särskola Bergforsens skola Förstudie

PRELIMINÄR HANDLING
UPPRÄTTAD 2018-05-22
ÄNDRAD

Upprättad av

BLAD NR:	RUMSBENÄMNING			
15	Rörelserum			
PLACERING, FÖREKOMST 1 st plan 1				
VERKSAMHET, FUNKTION, SAMBAND Nyttjas för samlingar och motikträning. Skå vid behov kunna nyttjas som traditionellt klassrum				
DIMENSIONERING	Antal pers:	Dim: 6	Max: 25	
LJUD				
LJUS	Dagsljuskrav:	Ja	Mörkläggnig:	Ja
VA	Vatten, avlopp:	Nej	Golvbrunn:	Nej
KYLA				
VÄRME				
VENTILATION				
EL	Styning:	Närvaro, dimring	Uttag:	X st varav 2 ovan u-tak
	Övrigt:			
TELE, DATA, LARM	Teleuttag:	Nej	Ljudanläggning:	Nej
	Datauttag:	8	Larm:	Nej
	Övrigt:			
TILGÅNGLIGHET	Dörrstorlek:	Fritt mått 100	Dörröppnare:	Nej
	Tröskel:	Nej	Dörrstyrning:	
YTSKIKT	Golv:	Linoleum	Väggar:	Målad
	Sockel:	Trä	Tak:	Ljudabsorbent
			Övrigt	
INREDNING OCH UTRUSTNING	Inredning:	Ribbstol Gymnastikbänk 2 st högskåp med hyllplan Whiteboard Anslagstavla	Utrustning:	Vägghängd datorskärm/Smartboard Takhängd projektor? (duk?)
ÖVRIGT				

RFP/17 (20)

Utkast till RUMSFUNKTIONSPROGRAM
Särskola Bergforsens skola Förstudie

PRELIMINÄR HANDLING
UPPRÄTTAD 2018-05-22
ÄNDRAD

Upprättad av

BLAD NR:				RUMSBENÄMNING
16				Klassrum
PLACERING, FÖREKOMST				
2 st plan 2				
VERKSAMHET, FUNKTION, SAMBAND				
Klassrum för grundskola. Utformas som ett traditionellt klassrum				
DIMENSIONERING	Antal pers:	Dim: 10	Max: 25	
LJUD				
LJUS	Dagsljuskrav:	Ja	Mörkläggning:	Ja
VA	Vatten, avlopp:	Ja	Golvbrunn:	Nej
KYLA				
VÄRME				
VENTILATION				
EL	Styning:	Närvaro, dimring	Uttag:	X st varav 2 ovan u-tak
	Övrigt:			
TELE, DATA, LARM	Teleuttag:	?	Ljudanläggning:	Nej
	Datauttag:	8 st	Larm:	Nej
	Övrigt:			
TILLGÄNGLIGHET	Dörrstorlek:	100	Dörröppnare:	Nej
	Tröskel:	Nej	Dörrstyning:	
YTSKIKT	Golv:	Linoleum	Väggar:	Målad
	Sockel:	Trä	Tak:	Ljudabsorbent
			Övrigt:	[text]
INREDNING OCH UTRUSTNING	Inredning:	Mindre enhet med köksskåp och vattenho	Utrustning:	Vägghängd datorskärm/Smartboard
		Whiteboard		Takhängd projektor? (duk?)
		Anslagstavla		
ÖVRIGT				

RFP/18 (20)

Utkast till RUMSFUNKTIONSPROGRAM
 Skola Bergforsens skola Förstudie

PRELIMINÄR HÄNDLING
 UPPRÄTTAD 2018-05-22
 ÄNDRAD

Upprättad av

BLAD NR:	RUMSBENÄMNING		
17	Förråd		
PLACERING, FÖREKOMST 1 st plan 1, 1 st plan 2			
VERKSAMHET, FUNKTION, SAMBAND Förvaring av undervisningsmaterial			
DIMENSIONERING	Antal pers:	Dim: 1	Max: 1
LJUD			
LJUS	Dagsljuskrav: Nej	Mörkläggning: Nej	
VA	Vatten, avlopp: Nej	Golvbrunn: Nej	
KYLA			
VÄRME			
VENTILATION			
EL	Styring: Närvaro	Uttag: 1	
	Övrigt:		
TELE, DATA, LARM	Teleuttag: Nej	Ljudanläggning: Nej	
	Datauttag: Nej	Larm: Nej	
	Övrigt:		
TILLGÄNGLIGHET	Dörrstorlek: 90	Dörröppnare: Nej	
	Tröskel:	Dörrstyrning:	
YTSKIKT	Golv: Linoleum	Väggar: Målad	
	Sockel: Trä	Tak: Övrigt	
INREDNING OCH UTRUSTNING	Inredning: Hyllplan	Utrustning:	
ÖVRIGT	Låsbart utrymme. Vred på insida.		

RFP/19 (20)

Utkast III RUMSFUNKTIONSPROGRAM
Särskola Bergforsens skola Förstudie

PRELIMINÄR HÄNDLING
UPPRÄTTAD 2018-05-22
ÄNDRAD

Upprättad av

BLAD NR:				RUMSBENÄMNING
18				Städ
PLACERING, FÖREKOMST				
1 st plan 1				
VERKSAMHET, FUNKTION, SAMBAND				
Påfyllnadsförråd för städpersonal samt möjlighet byta städvatten				
DIMENSIONERING	Antal pers:	Dim:1	Max:1	
LJUD				
LJUS	Dagsljuskrav:	Nej	Mörkläggnig:	Nej
VA	Vatten, avlopp:	Ja	Golvbrunn:	?
		Utslagsvask		
KYLA				
VÄRME				
VENTILATION				
EL	Styrning:	Närvaro	Uttag:	2 st
	Övrigt:			
TELE, DATA, LARM	Teleuttag:	Nej	Ljudanläggning:	Nej
	Datauttag:	Nej	Larm:	Nej
	Övrigt:			
TILLGÅENGLIGHET	Dörrstorlek:	90	Dörröppnare:	Nej
	Tröskel:	Nej	Dörrstyrning:	
YTSKIKT	Golv:		Väggar:	Målad
	Socket:		Tak:	
			Övrigt	
INREDNING OCH UTRUSTNING	Inredning:	Hyllplan	Utrustning:	[text]
		Städinredning, krokar		
ÖVRIGT	Låsbart utrymme. Vred på insida.			

RFP/20 (20)

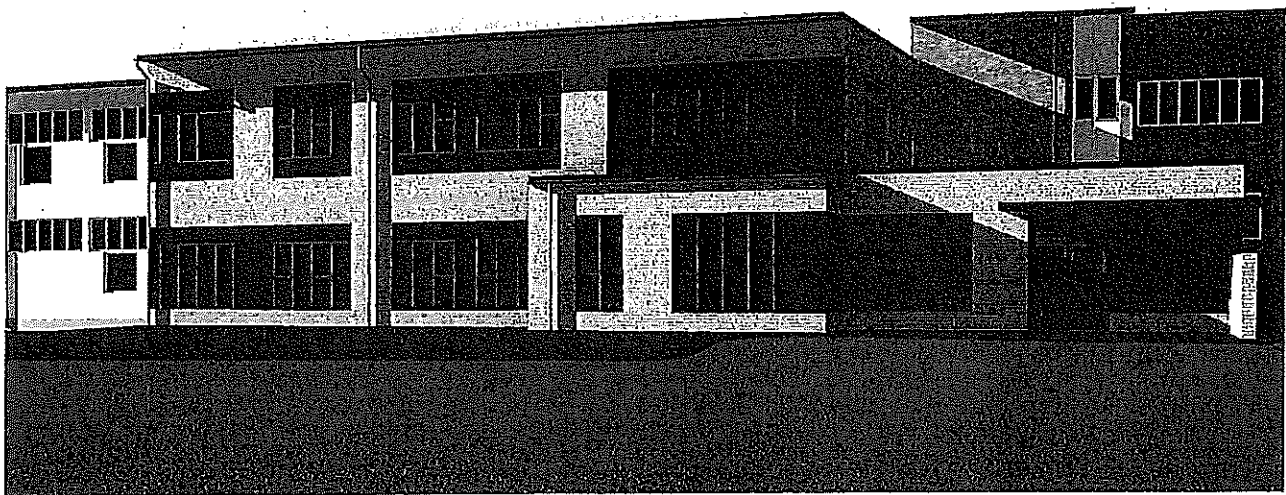
Utkast till RUMSFUNKTIONSPROGRAM
Särskola Bergeforsens skola Förstudie

PRELIMINÄR HANDLING
UPPRÄTTAD 2016-05-22
ÄNDRAD

Upprättad av

Uppdragsnummer 14602524 EJ p:126304114602524_grundsarskola_bergeforsens_skola000_grundsarskola_bergeforsens_skola02
projek109 handllingar\rapport förstudie\version 0_1_förhåndskopia dat180522\original lev 180522\utkast\rfp_sarskolabergeforsen.docx

TM.KONSULT
TEKNIK & ARKITEKTUR



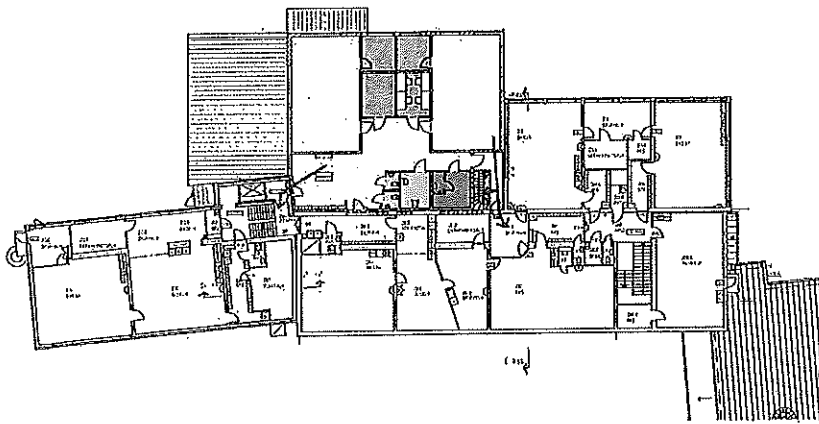
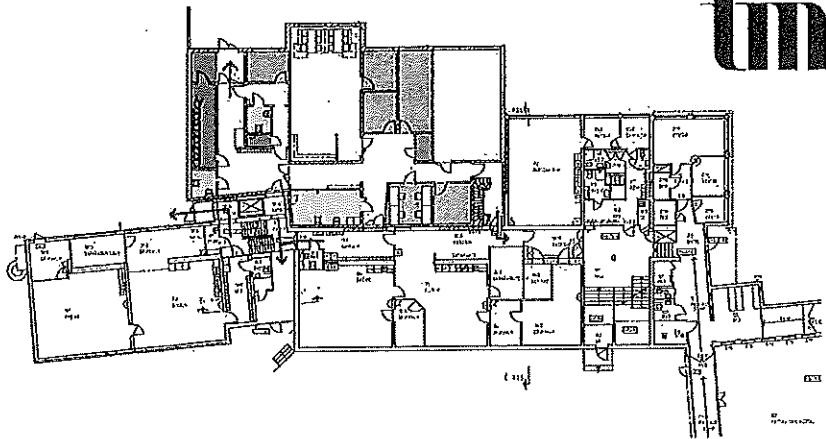
Bergeforsen, Bergeforsens skola - Tegelvariant 1
Timrå Kommun - 170425 - 2018-04-26 - H-A. Kempe, F. Axelsson

TM.KONSULT
TEKNIK & ARKITEKTUR



Bergeforsen, Bergeforsens skola - Tegelvariant 2
Timrå Kommun - 170425 - 2018-04-26 - H-A. Kempe, F. Axelsson

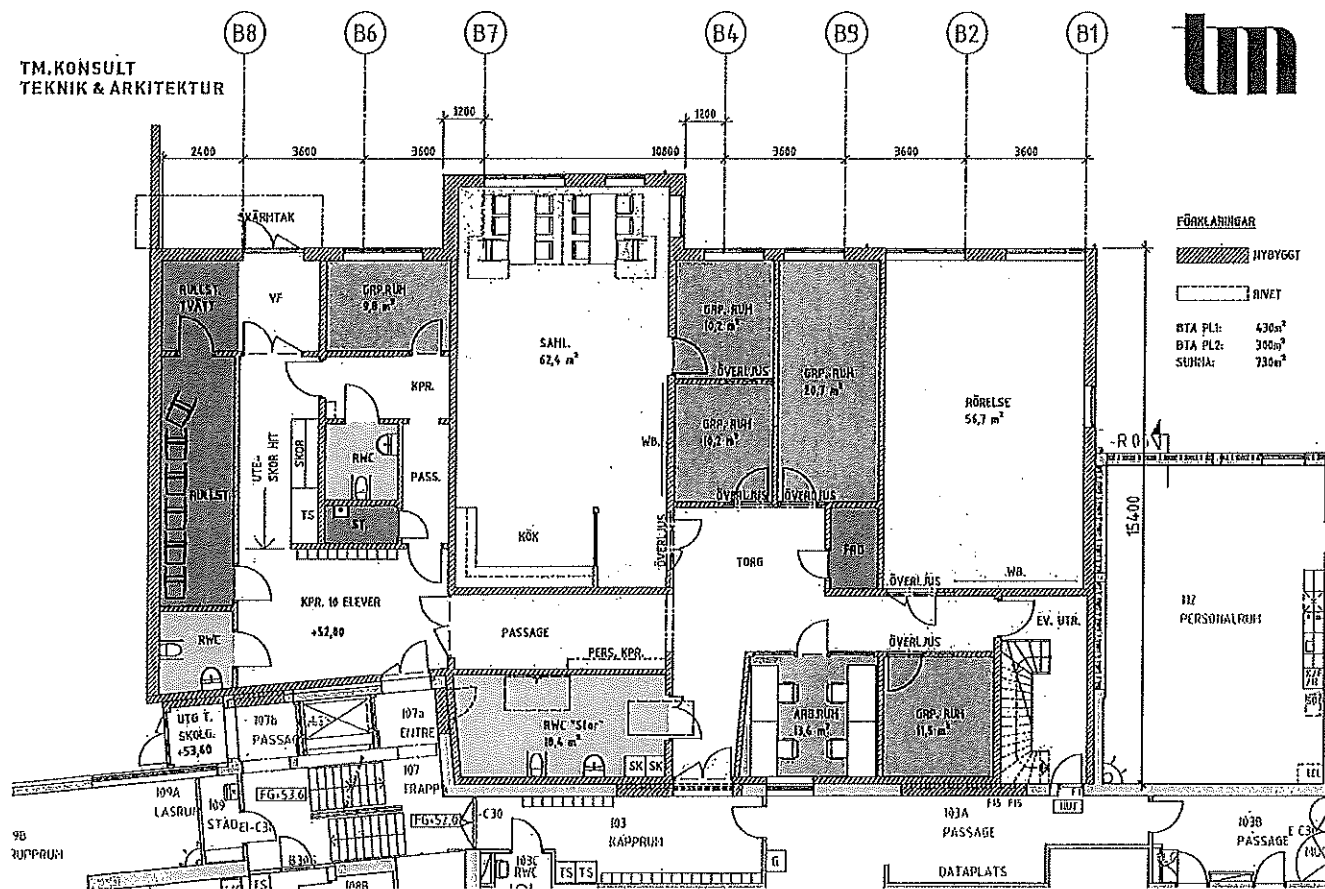
TM.KONSULT
TEKNIK & ARKITEKTUR



SKALA 1:300 0 5 10 15 30m
A3

Bergeforsen, Bergeforsens skola - Översiktsplan med utr.
Timrå Kommun - 170425 - 2018-04-26 - H-A. Kempe, F. Axelsson

TM.KONSULT
TEKNIK & ARKITEKTUR



FÖRKLÄNINGAR

HYBYGGT

RIVET

BTA PL1: 436m²

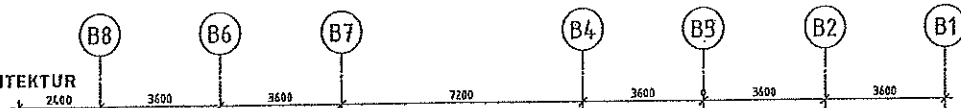
BTA PL2: 305m²

SUMMA: 730m²

SKALA 1:100 A3
0 1 2 5 10
METER

Bergeforsen, Bergeforsens skola - PL.1 Träningsskola
Timrå Kommun - 170425 - 2018-04-26 - H.A. Kempe, F. Axelsson

TM.KONSULT
TEKNIK & ARKITEKTUR



FÖRKLARINGAR

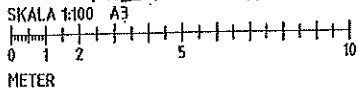
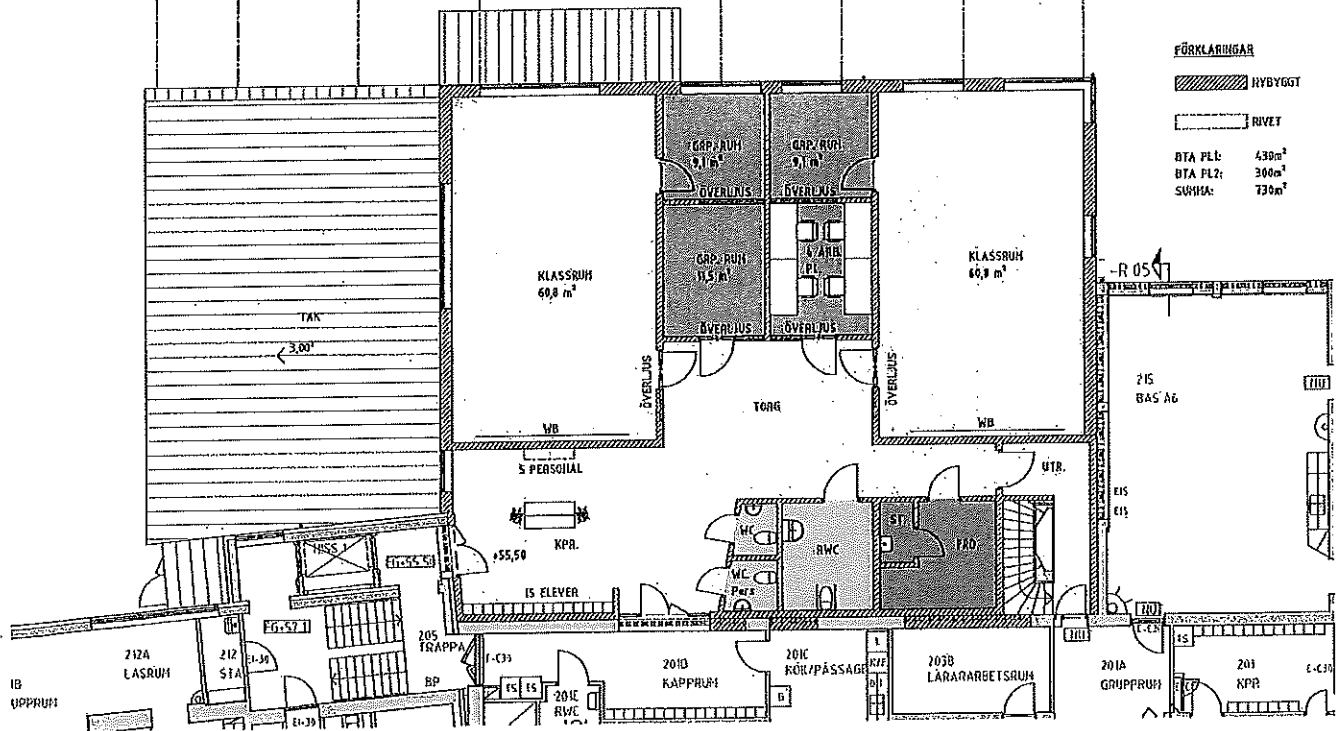
HYBYGGT

RIVET

BTA PL1: 430m²

BTA PL2: 300m²

SUMMA: 730m²



Bergeforsen, Bergeforsens skola - PL.2 Grundsärskola
Timrå Kommun - 170425 - 2018-04-26 - H.A. Kempe, F. Axelsson



Bergeforsens skola - Tillbyggnad

Timrå kommun

Sammanställning : 2018-05-22

Projektdelar	Förstudie kostnad (kr)
Etablering	781 000
Rivning	319 033
Schakt	564 004
Grundläggning	238 674
Stomme	2 428 740
Tak	664 270
Yttervägg	903 150
Innervägg	909 811
Trappa	50 523
Undertak	338 842
Målning	324 996
Golvbeläggning	481 459
Väggbeklädnad	105 755
Snickerier	848 112
Inredning	642 939
Diverse	101 945
Summa Byggekostnad	9 703 253
Luftbehandling	949 000
Rörinstallationer	730 000
Styr- och övervakning	219 000
Elinstallationer	1 387 000
Finplanering	374 000
Entreprenörsarvode 10%	1 336 225
Entreprenadkostnad	14 698 478
Projektering (14 %)	2 057 787
Byggherrekostnader (12 %)	1 763 817
Hysesrabatter och ersättningar	0
Evakuering / Skadestånd	0
Marknadsföring / Information / Vepor	0
Oförutsatt (10 % i förstudie)	1 852 008
Övriga kostnader	5 673 613
SUMMA (exkl. moms)	20 372 091
kr/m2 BTA	27 907
BERÄKNAD SLUTKOSTNAD CA:	25 000 000



2018-05-22
 Grundsärskola Bergforsens skola

Preliminär tidplan

	2019												2020								
	aug	sept	okt	nov	dec	jan	feb	mars	april	maj	juni	juli	aug	sept	okt	nov	dec	jan	feb	mars	
Sammansättning projektgrupp	→																				
Systemhandling inkl kompletterande utredning	→	→	→	→	→																
Projektering					→	→	→	→	→	→	→	→	→	→	→	→	→	→	→	→	→
Upphandling entreprenör							→	→	→	→	→	→	→	→	→	→	→	→	→	→	→
Byggtid																					
Inflytt																					→

Investeringsbudget (tkr)

Investeringsprojekt: Förskola Söråker

Kostnadsberäkning	Investerat	Budgeterad investering		Total
	2018	2019	2020	2021
Utgift	500	15 000	75 000	90 500
Inkomst				0
	500	15 000	75 000	90 500

Myndighetskrav

<input type="checkbox"/>	Ja
<input checked="" type="checkbox"/>	Nej

Specifikation av effekter på driftnettot (exklusive kapitaltjänstkostnader)

	Total
Minskade (+)/ ökade (-) driftkostnader	?
Infäkter till följd av investeringen	0
Driftnetto	0

Nämnd: Kultur- och teknik

Uppgiftslämnare: Staffan Abramsson

Beskrivning av investeringsprojekt

Se bifogat dokument gällande lokalisering mm



Förslag till lokalisering av ny förskola i Söråker

Inledning

Kommunen har pekat ut bl a Söråker i kommande översiktsplan som en del där nya bostadsområden kan byggas. En ny förskola i Söråker skulle också bidra till att uppfylla kommunens vision vad gäller tillväxt och livsmiljö.

I bilagan Lokaliseringsalternativ har KoT tillsammans med BoU och MoB tagit fram tre placeringar vilka finns sammanställda i bilagan. Det man kan säga är att de andra alternativen också behöver markundersökningar samt att de har andra utmaningar, t ex kan byggnadens planlösning behöva ändras för att passa marken, ledningsflytt, eventuellt buller mm.. Det alternativ som beskriv i detta dokument är alternativ 1 i bilagan.

Mark

Det har framkommit att ytan som ska köpas behöver utökas, inte av anledning av projektet, utan för att det ska gå att detaljplanera och stycka av. Det har också visat sig att marken är förorenad från tidigare verksamhet, vilket innebär att marken behöver saneras först innan bygget kan genomföras. Första undersökningarna visar att kostnaden kan hamna uppemot 10-12 miljoner kronor vid en hel sanering. Detta behöver utredas mer för att kunna säga mer exakt vad kostnaden är. Denna utredning innebär en merkostnad utöver markköpet.

Kostnad

I investeringsbudgeten beslutade kommunfullmäktige att avsätta 50 miljoner kronor för projektet. Tidigare avsatta investeringsmedel var för att ersätta förskolorna i AB Timråbos fastigheter.

Det har visat sig att behovet är större än de platser som finns vid befintliga förskolor. Det gör att byggkostnaden ökar eftersom byggytan ökar. Vid framtagande av skisser utifrån behovet så är bedömd byggkostnad 75 miljoner kronor.

Total projektkostnad

Totalprojektkostnad innebär $75+12+3$ miljoner kronor = 90 miljoner kronor. I denna kostnad ingår saneringen vilket har en stor osäkerhet. Om beslut tas att är det viktigt att vara medveten om att kostnaden för saneringen kan variera.

Tidsram

Projektet kan ses som flera delprojekt. Flera innebär mycket myndighetsfrågor t ex markköp/avstyckning, sanering, detaljplan och bygglov. Detta gör att tiden för genomförande blir längre än normalt.



Multiutveckling av området (alternativ 1 i bilagan)

I bilagan Lokaliseringsalternativ nämns under alternativ 1 möjlighet till multiutveckling av området. Det innebär inköp av en större yta, markberedning och ev sanering. Detta ska ses som ett eget projekt och någon kostnadsuppskattning finns ej i dagsläget.

KULTUR- OCH TEKNIKFÖRVALTNINGEN

Jan Eriksson
Förvaltningschef

Bilaga
Lokaliseringsalternativ



Lokaliseringsalternativ

Byggytan för själva byggnaden är ca 3000 m². Ytan innanför staket är ungefär 8000 m² vilket med sidoytor som t.ex parkering ger ett markbehov om ca 15 000 m².

I Söråker finns det tre alternativ som ska anses vara aktuella för den nya förskolan. Alternativ 1 är den gamla trädgårdsskolan. Alternativ 2 är området norr om trädgårdsskolan. Alternativ 3 är beläget i Strand-området.

Strategier/Riktlinjer att ta hänsyn till:

Vision2025

- Tillväxt
 - Kreativa och trygga läromiljöer
 - Timrå erbjuder attraktiva bostäder och vackra naturnära miljöer för alla.
- Livsmiljö
 - Attraktiv och kreativ skola
 - Det är enkelt att leva i Timrå, livet präglas av ett klimatsmart förhållningssätt
- Strategier och mål för att uppnå Vision2025
 - Långsiktighet
 - Livskvalitet i skola, fritid, omsorg och boende
 - Timrå har ett utbud som motsvarar efterfrågan av attraktiva tomter

Miljöplan 2014-2020

- 2014-2020 ska kommunen bibehålla att skolor och förskolor har kortare än 300 m gångavstånd till naturmiljö. Naturmiljö är ett område som upplevs som riktig natur ex en äng, skog, stränder. Skötta parker, planteringar är inte naturmiljö.
- Antalet km för transporter ska minska med 20 % till 2020. Gäller bilar, lätta lastbilar som används i tjänsten.
- År 2020 ska kommunen placera sig bland de 3 främsta i kategorin förortskommuner till större städer. (Baseras på enkätsvar- koppling till skyddsvärd natur och jordbruksmark)

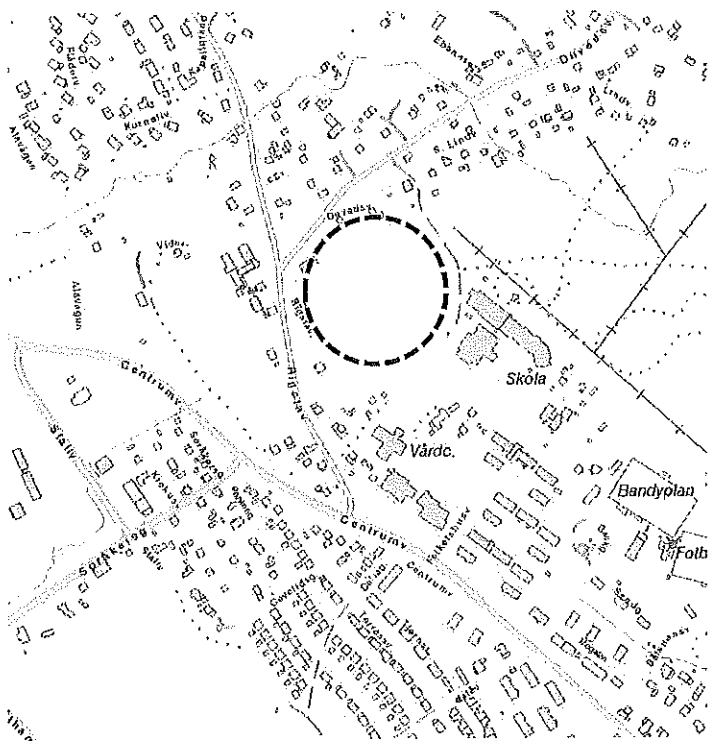
Öp2035

- Bostadsområden, skolor ska ha närhet till mark som är lämplig för och stimulerande för lek, utevistelser och naturstudier



- Hänsyn ska tas till pågående verksamheter vid ny bebyggelse. Samråd ska tas i ett tidigt skede med verksamhetsutövare för att bestämma lämpliga säkerhetsavstånd och andra förutsättningar.

Alternativ 1



Området är beläget där en tidigare verksamhet har skapat föreningar i marken. Då markanvändningen för förskola är känslig markanvändning kommer området för förskolan att behöva saneras. Läget är i övrigt förhållandevis centralt. Inom 250 meter finns 74 st invånare och inom 500 meter 632 st. Detta gör att området har en god potential för gång och cykeltrafik. Topografin och andra barriärer (gatupassaget, avsaknad av gc-väg) kan dock påverka inställningen till att välja bort bilen.

Området har stöd i översiktsplan 2035 genom att det är beläget inom tätort och Ubo 14. Området är tidigare detaljplanlagt för C-samlingslokaler och samhörigt ändamål. En ny detaljplan krävs för förskolan.

Område är beläget inom naturvårdsobjekt för Länsstyrelsen med tanke på Mnemosynefjärilen. En naturvärdesinventering har gjorts på platsen och bedömt att fjärilen inte kommer att påverkas av en eventuell byggnation i området.

Området kan nås av två vägar, Folketshusvägen och via Rigstavägen. En ny förskola med 200 barn kommer att generera periodvis högt tryck i korsningarna. Korsningen



vid Ica Söråker upplevs redan i dag som högt belastad och det finns önskemål om en cirkulation. Vid Rigstavägen finns bussterminalen i Söråker.

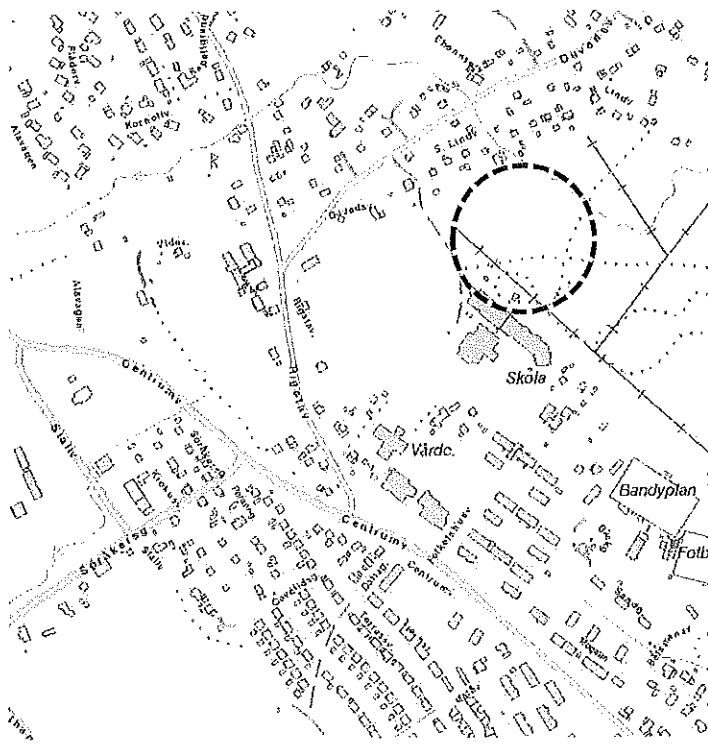
Det finns möjligheter att multiutveckla området genom att flytta upp förskolan norrut mot den befintliga gc-vägen och därmed frigöra ytor för eventuella bostadshus t.ex för äldreboende. Det kan vara positivt ur saneringskostnadssynvinkel genom att i samma planläggningsprocess skapa ett marknadsvärde för bostäder som kommunen sedan kan försälja till intressenter. Marken är i privat ägo.

Sammanfattning Alternativ 1

- Ny detaljplan krävs
- Avhjälpande åtgärder för markförorening krävs
- Kan planläggas i ett större sammanhang med bostäder
- Tre befintliga vägar in till området
- Nära till busshållplatser
- Behov av gc-väg längs med Folketshusvägen
- Eventuellt behov av cirkulationsplats vid Ica Söråker
- Direkt närhet till Söråkers skola
- Markköp krävs
- Närhet till befintligt naturmarksområde



Alternativ 2



Området är beläget norr om Söråkers skola. Det finns ingen tidigare markanvändning på platsen som gör att det finns någon anledning till att misstänka föroreningar. Detta måste dock bekräftas i en eventuell planprocess med tanke på den föreslagna markanvändningen. Området ingår inom naturvårdsobjekt med tanke på Mnemosynefjärilen. Den sydvästra delen av området, vid gc-vägen och kraftledningen, bör undantas från exploatering för att undvika påverkan på fjärilen. I övrigt bedöms området som möjligt att bebygga. Marken ägs av kommunen.

Läget är beläget inom tätortsområdet för Söråker med potential för gång och cykeltrafik. Inom 250 meter finns 60 st invånare och inom 500 meter 440 st invånare. Även här kan topografi och andra barriärer göra att inställningen till att gå och cykla är låg. Området är inte särskilt utpekad i Översiktsplan 2035 men ingår i tätorten vilket gör att stöd finns för en förskola på platsen.

Området nås via Folketshusvägen. Då endast en vägmöjlighet finns kommer trycket stundtals vara högt i korsningen vid Ica Söråker.

Sammanfattning Alternativ 2

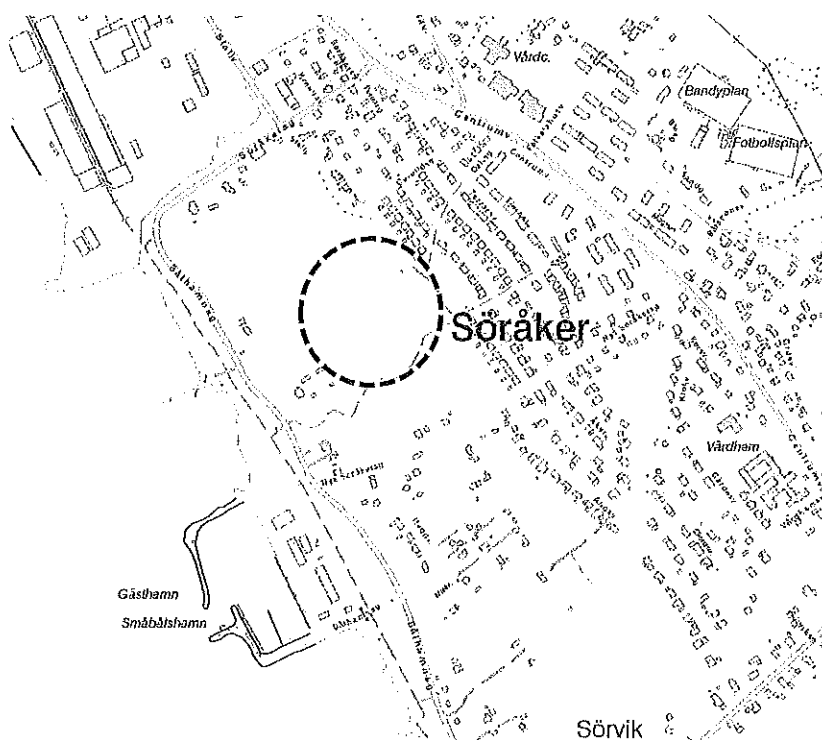
- Ny detaljplan krävs
- En befintliga väg in till området
- Behov av gc-väg längs med Folketshusvägen



- Troligt behov av cirkulationsplats vid Ica Söråker
- Direkt närhet till Söråkers skola
- Delvis inom strandskyddat område
- Kraftledning som kan behöva flyttas
- Närhet till befintligt naturmarksområde



Alternativ 3



Området är beläget vid Strand-området. Det finns inga uppgifter om någon tidigare verksamhet på platsen. Detta måste dock bekräftas genom en utredning. Området har stöd i den fördjupade översiktsplanen för Söråker-Torsboda logistikcenter och angränsar till Ubo 12 från översiktsplan 2035. Området omfattas inte av någon detaljplan en ny behöver därför upprättas. En sådan plan kan göras i ett större sammanhang där även nya bostäder kan tillskapas. Det finns uppgifter om att det kan finnas arkeologiska lämningar i området vilket behöver utredas. Bullersituationen behöver utredas och kan påverka placering och eventuellt utformning av förskolan. Omvänt kan även verksamheter inom industriområdet påverkas att en förskola placeras i området.

För att nå området behöver nya vägar anläggas, en tänkt huvudinfart kommer troligtvis vara vid korsningen OK Söråker/Stallvägen.

Området har hög potential för gång- och cykeltrafik. Inom 250 meter finns 164 st invånare och inom 500 meter 841 st invånare.

Sammanfattning Alternativ 3

- Ny detaljplan krävs
- Kan planläggas i ett större sammanhang med bostäder
- Väg (ar) in till området behöver anläggas



- Många närboende inom gång-och cykel-avstånd
- Arkeologisk utredning krävs

Sammanfattning av alternativen

Riktlinjer från den översiktliga planeringen pekar inte ut någon lokalisering som bättre än någon annan. Det finns riktlinjer om att möjliggöra ett klimatsmart förhållningssätt. Men är det för att underlätta för samkörning av transporter eller är det för möjligheten att gå och cykla till förskolan?

Samtliga alternativ bör planläggas i ett större sammanhang för att på sikt tillskapa fler bostäder i Söråker enligt kommunens utvecklingsmål. Alternativ 1 kommer kräva en omfattande sanering och då kan nya byggrätter för bostäder medverka till att bekosta saneringen. Läget med närhet till Söråkers herrgård, vårdcentral/apotek och matbutik gör att det skulle kunna vara mycket attraktivt för äldreboende men också för andra typer av boende.

Alternativ 2 är beläget längre från centrum och har inte samma potential för att medverka till nya bostäder i området.

Alternativ 3 har troligtvis det mest attraktiva läget för bostadstomter. I detta läge inkommer det kontinuerligt förfrågningar om att köpa och bygga hus. Området bör utvecklas åt det hållet och därmed innebär det att vi ändå på sikt behöver anlägga en ny väg inom området. Här kan en kommunal investering, vägen och en förskola, snabbt användas för attrahera flera nya kommundrivare och bidra till en win-win situation. Alternativ 3 bedöms vara mest utsatt ur bullersynpunkt av de tre alternativen pga närheten till industriområdet.

Miljö- och byggkontoret bedömer att alternativ 1 där också bostäder tas in i detaljplanen är den bästa lösningen för att uppnå kommunens strategiska mål.

Investeringsbudget (tkr)

Investeringsprojekt: Skola och förskola

Kostnadsberäkning	Budgeterad investering			Total	
	2018	2019	2020		2021
Utgift	1 000	2 000	2 000	2 000	7 000
Inkomst					0
	1 000	2 000	2 000	2 000	7 000

Myndighetskrav

<input type="checkbox"/>	Ja
<input checked="" type="checkbox"/>	Nej

Specifikation av effekter på driftnettot (exklusive kapitaljämskostnader)

Total
0
0
0

Minskade (+)/ ökade (-) driftkostnader

Intäkter till följd av investeringen

Driftnetto

Nämnd: Kultur- och teknik

Uppgiftslämnare: Staffan Abramsson

Beskrivning av investeringsprojekt

Denna "Pott" används vid eventuella verksamhetsförändringar som uppstår löpande under året detta sker i nära samarbete mellan Barn- och utbildning samt Kultur- och teknik.

Investeringsbudget (tkr)

Investeringsprojekt: Förstudie

Kostnadsberäkning	Investerat	Budgeterad investering		Total
	2018	2019	2020	2021
Utgift		1 600		1 600
Inkomst				0
	0	1 600	0	1 600

Myndighetskrav

<input type="checkbox"/>	Ja
<input checked="" type="checkbox"/>	Nej

Specifikation av effekter på driftnettot (exklusive kapitaltjänstkostnader)

	Total
Minskade (+)/ ökade (-) driftkostnader	0
Intäkter till följd av investeringen	0
Driftnetto	0

Nämnd: Kultur- och teknik

Uppgiftslämnare: Staffan Abramsson

Beskrivning av investeringsprojekt

För att kunna göra ett bättre underlag till beslut gällande kommunens kommande investeringsbehov används dessa pengar till förstudier

Under 2019 planeras följande:

- * Fördjupad utredning gällande kommande behov och placering av förskolorna i kommunen
- * Behov av utredningsarbete om kommunen accepterar avsiktsförklaringen gällande åtgärdsvalstudien Torsboda - Åstön.
- * Förstudie gällande behovet av föreningslokaler i kommunen

Investeringsbudget (tkr)

Investeringsprojekt: Pott för eftersatt underhåll

Kostnadsberäkning	Budgeterad investering			Total	
	Investerat	2019	2020		2021
Utgift		17 500 ?			17 500
Inkomst					0
	0	17 500	0	0	17 500

Myndighetskrav

<input type="checkbox"/>	Ja
<input checked="" type="checkbox"/>	Nej

Specifikation av effekter på driftnettot (exklusive kapitaltjänstkostnader)

	Total
Minskade (+)/ ökning (-) driftkostnader	0
Intäkter till följd av investeringen	0
Driftnetto	0

Nämnd: Kultur- och teknik

Uppgiftslämnare: Jan Eriksson

Beskrivning av investeringsprojekt

Dessa investeringsmedel används till det enligt våra underhållsplaner eftersatta underhållet på våra fastigheter, vägar, broar, maskiner och vägräcken

Under 2019 planeras följande investeringar

- * Fortsatt översyn av ventilation
- * Bergvärme Fagerviks skola
- * Fortsatt renovering av Älvstranden
- * Byte av tak
- * Utredning Bor 22-963 över E4 trafikplats Timrå Vid OK, samt eventuellt mindre åtgärder på bro 22-1044 GC bro Terminalvägen och GC tunnel Södra Fagerviksvägen
- * Fortsatt arbete vägar/gator i Timrådalen
- * Traktorgrävare
- * Fortsatt översyn och utbyte av vägräcken
- * Fortsatt översyn och utbyte av gatubelysning

Investeringsbudget (tkr)

Investeringsprojekt: Raviner

Kostnadsberäkning	Budgeterad investering			Total	
	2018	2019	2020		2021
Utgift		2 000			2 000
Inkomst					0
	0	2 000	0	0	2 000

Myndighetskrav

<input type="checkbox"/>	Ja
<input checked="" type="checkbox"/>	Nej

Specifikation av effekter på driftnettot (exklusive kapitaltjänstkostnader)

Minskade (+)/ ökade (-) driftkostnader	<input type="text" value="0"/>
Intäkter till följd av investeringen	<input type="text" value="0"/>
Driftnetto	<input type="text" value="0"/>

Nämnd: Kultur- och teknik

Uppgiftslämnare: Staffan Abramsson

Beskrivning av investeringsprojekt

Genomföra en geoteknisk undersökning av raviner i Timrå centrum och eventuella åtgärder som återplantering och utfyllnad mm

Investeringsbudget (tkr)

Investeringsprojekt: Grönare Sörberge

Kostnadsberäkning	Budgeterad investering			Total
	Investerat	2019	2020	
Utgift		8 500	26 500	61 500
Inkomst				0
	0	8 500	26 500	61 500

Myndighetskrav

<input type="checkbox"/>	Ja
<input checked="" type="checkbox"/>	Nej

Specifikation av effekter på driftnettot (exklusive kapitaltjänstkostnader)

	Total
Minskade (+)/ ökade (-) driftkostnader	?
Intäkter till följd av investeringen	0
Driftnetto	0

Nämnd: Kultur- och teknik

Uppgiftslämnare: Jan Eriksson

Beskrivning av investeringsprojekt

Ombyggnad av Berglundavägen etapp 1-4 av 2019 års investeringsmedel ingår en överflyttning av 1.500 tkr från 2018.

Kommunen har för avsikt att tillsammans med övriga intressenter i Sörberge skapa en trafiksäkrare och trevligare väg med bla bättre separering av olika trafikslag, bättre styrning av trafiken och eventuellt fler parkeringsmöjligheter.

Ombyggnad av Berglundavägen och en del av Bölevägen till en miljöprioriterad gata med GC-banor och gröngjorda skiljeremsor.

Anläggandet av en miljöprioriterad gata förväntas få en gynnsam effekt på trafiksäkerheten längs gatan och då främst för de oskyddade trafikanterna. Den sänkta hastigheten och den minskade mängden tung trafik kommer att medföra att bullret från trafiken längs gatan minskar.

Planerade åtgärder 2019:

- * Etapp 4 Från Forsvägen till Sörberge Norra
- * Etapp 1 Första delen av Berglundavägen