



Bredbandslyft för Timrå kommun: aktivitetsplan och inriktning för bättre bredbandstäckning 2021-2024

Summering

Under April till Juni har Timrå kommun arbetat med bredbandslyftet. Bredbandslyftet är ett program som drivs av PTS (Post och telestyrelsen). Syftet är att öka kunskapen om:

- Status på bredbandstäckningen i kommunen och vad kommuninvånarna tycker.
- De utmaningar som bredbandsutbyggnaden har.
- Hur ser och kan utbyggnaden finansieras.
- Plan framåt.

Timrå kommun har i verksamhetsplan och budget 2021-2023 pekat ut att tillgång till bra bredband och utbyggnad av bredband till hela kommunen är en viktig inriktning för målbilderna *Tillväxt- sysselsättning och arbete* samt *Livskvalitet och attraktiva livsmiljöer*. Täckningen ska förbättras och trenden förstärkas utifrån nyckeltalet *tillgång till bredband om minst 100/Mbit/s per hushåll*. Arbetet har genomförts genom *Bredbandslyftet* med möten i antingen workshopsform eller informationsform. Bredbandslyftet startade med workshop tillsammans med Timrå kommun och PTS som höll i mötet. Relativt snabbt gick det över till lösningsfokuserade möten för att se vad man kan lösa i fiberutbyggnaden genom att finansiera med 15 Mkr som även avsatts i verksamhetsplan och budget för verksamhetsåren 2022-2024. I detta dokument är beskrivet vad Timrå kommun får för täckning av bredband med ovanstående 15 Mkr i investering. Tre av de utpekade områdena som det går att söka PTS-bidrag för är valda för ansökning av bidrag.

En enkät till de boende i Timrå har genomförts där man haft möjlighet att fylla i enkäten på Timrå kommuns hemsida. Redovisning av denna finns under rubriken Enkät och i bilaga 2.

Denna plan är sammanställd av konsult Lars Norling som har ansvarat för samordning och rapportering av Timrå kommuns bredbandslyft. Dokumentet utgör kommunstyrelsens aktivitetsplan med inriktning för genomförandet av verksamhetsplan och budget för kommunstyrelsen 2021 samt för kommunfullmäktige 2022-2024.



Innehåll

Bredbandslyft för Timrå kommun: aktivitetsplan och inriktning för bättre bredbandstäckning 2021-2024.....	1
Summering.....	1
Bilagor.....	3
1. Status för utbyggnaden av fiber i Timrå kommun.....	4
2. Arbetsordning och organisation i Bredbandslyftet.....	4
2.1 Bredbandsgruppen.....	5
2.2 Finansieringsgruppen.....	5
3. Rekommenderade fokusområden från PTS.....	6
3.1 Landsbygdsutmaning.....	6
3.2 Resurser för bredbandsfrågan.....	6
3.3 Finansiering.....	7
3.4 Investeringsstyrning.....	7
3.5 Alternativa tekniklösningar.....	7
4. Kommunmedborgarenkät i Timrå.....	8
4.1 Internet och bredband i Timrå 2021.....	8
4.2 Röster från medborgare.....	8
4.4 Summering enkät och utbyggnad.....	10
5. Hur går Timrå vidare mot bättre täckningsgrad?.....	10
5.1 Finansiering i samband med PTS ansökan.....	10
5.2 De prioriterade områdena från PTS.....	11
5.3 kostnader för dessa områden.....	13
5.4 Utvalda områden.....	13
5.5 Arrende beräkning från ServaNet.....	14
5.6 Procentförändring som denna investering kan ge.....	15
7. Dialog med befintliga aktörer.....	15
8. Utmaningar som kvarstår eller kommer.....	15
8.1 Tynderö.....	15
8.2 Stora Bandsjön.....	16
8.3 2G och 3G.....	16
8.4 Nedläggning av kopparnätet.....	16
9. Svar på fokusområden.....	16
9.1 Landsbyggsutmaningen.....	16
9.2 Resurser och organisation för bredbandsfrågan.....	16



9.3 Finansiering och investering	17
9.4 Alternativa tekniska lösningar.....	17

Bilagor

- Bilaga 1 Bredbandslyftet Pressmeddelande
- Bilaga 2 Rekommenderade fokusområden för Bredbandslyftet i Timrå kommun
- Bilaga 3 Presentationer Bredbandslyftet Timrå
- Bilaga 4 Kassaflödeskalkyler
- Bilaga 5 Presentation till slutredovisningen den 9 juni.

1. Status för utbyggnaden av fiber i Timrå kommun.

Timrå kommun har en god utbyggnad både på landsbygd och i tätort. Utbyggnaden av fiber till kunderna har gjorts av i huvudsak tre aktörer.

- IP-Only. Fagervik, Sörberge och ett stråk genom Timrå kommun mot Indal i Sundsvalls kommun.
- TeliaCompany/Zitius. Tre byafiberföreningar har gjort ett stort jobb och vid byggnationsstart har föreningarna överlåtit och det är Telia som slutför byggnationen i följande tre byafiberområden. Hässjöbyfiber, Tynderöbyfiber och Bredsjön och Lögdöfiberförening.
- ServaNet med Sundsvall Elnät som nätägare. Har under de senaste 20 åren byggt fiberanslutningar i Timrå kommun och även konverterat kabel-tv nät till fibernät. Timrå Kommun är även delägare i ServaNet.

I jämförelse med övriga kommuner i Sverige och i länet bedöms bredbandstäckningen vara god, men utifrån denna nivå behövs ytterligare satsningar för att leva upp till långsiktiga nationella mål och inte minst kommunens egna målbilder.



2. Arbetsordning och organisation i Bredbandslyftet

Arbetet har genomförts enligt Post- och televerksstyrelsens (PTS) program *Bredbandslyftet* och i bred samverkan med Region Västernorrlands strategiska funktion för bredbandsfrågor. Här nedan presenteras bilden över hur arbetet har gått till:



I den grundläggande workshopen som PTS startar Bredbandslyftet med har samtliga från Kommunstyrelsen och förvaltningschefer varit inbjudna. Dessutom har kommunchef, Bredbandssamordnare från Regionen, och ServaNets platschef i Timrå varit med i arbetet. Timrå Kommun har valt att arbeta med två arbetsgrupper under Bredbandslyftet.

2.1 Bredbandsgruppen

Stefan Dahlin
Gunnar Grönberg
Tony Andersson
Andreaz Strömgren
Lars Norling
Christian Söderberg
Fredrik Eriksson
Klas Lundgren
Anki Wanhatalo
Jan Eriksson
Bosse Glas
Ingela Lingsjö

Exempel på frågeställningar:

- Landsbyggsutmaningen.
- Dialog med befintliga aktörer. (bl a Efteranslutningar).

2.2 Finansieringsgruppen

Stefan Dahlin
Andreaz Strömgren
Lars Norling
Bosse Glas
Ingela Lingsjö

- Finansiering/Investering.
- Förvaltning.
- ServaNet/Sundsvall Elnät AB ekonomi Chef och VD (Hur arbetar nätägare och ServaNet).

3. Rekommenderade fokusområden från PTS

I genomgången av Timrå kommuns förutsättningar och med utgångspunkt i PTS program har Timrå kommuns utmaningar, behov och förslag till inriktning för en förbättrad bredbandstäckning arbetats fram.

3.1 Landsbygdsutmaning

Den största och mest kostsamma utmaningen för fortsatt fiberutbyggnad i Timrå kommun är på landsbygden. Jämfört med genomsnittet i Sverige är fiberpenetration bra men Timrå har högre ambitioner. Av de 1 280 hus som finns där är det i 805 hus som ingen för närvarande är folkbokförd i, dvs de används som fritidshus eller liknande. Dessa byggnader inkluderas inte i regeringens bredbandsstrategi men är intressanta att leverera bra bredband till. Timrå kommun bedriver ett aktivt arbete för att omvandla fritidshus till året runtboende och att erbjuda attraktiva bostäder i kustnära miljö men med närhet till god samhällsservice.

Värt att notera är också att 62 procent av fritidshusen i Timrå ägs av någon som är folkbokförd i annan kommun, sannolikt många av dem i Sundsvall. Med bland annat ökat distansarbete utgör husen på landsbygden en intressant potential för ökad inflyttning, men det förutsätter tillgång till bra bredband.

Av husen som finns på Timrå landsbygd har ca 20 procent möjlighet att ha fast bredband via koppar (DSL), men dessa är anslutna till telestationer som kommer läggas ner inom de närmaste åren. Bredbandsforum rekommenderar Timrå att anta utmaningen att öka fiberpenetrationen på landsbygden från dagens nivå på knappt 5 av 10 hus till 7 av 10 hus, inklusive fritidshus.

3.2 Resurser för bredbandsfrågan

Jämfört med många andra kommuner har Timrå en relativt bra fiberpenetration i både tätorter och landsbygder. Det finns dock fortfarande många som saknar fiber och kopparnätet kommer framöver läggas ner även i tätorterna. Vita fläckar finns kvar och förtätning av redan utbyggda områden behövs.

En dialog med de aktörer som är närvarande i kommunen behöver tas om detta, dvs Telia, IP-Only och Sundsvall Elnät. De utmaningar som Timrå nu står inför för fortsatt utbyggnad av bra bredband avsätta resurser för strategiskt arbete för att ta sig an utmaningen, samt upprättar en GIS-karta där det går att se vilka byggnader som har olika former av bredband. Utan detta blir det svårt att nå ända fram.

3.3 Finansiering

Fiberpenetrationen på landsbygden behöver förbättras. En rimlig (men hög) målsättning är att höja detta till 7 av 10 hus på landsbygden. Det skulle enligt Bredbandsforums beräkningar då behövas en utbyggnad till 562 hus på landsbygden, motsvarande en investering på minst 33 mnkr. En mindre del av detta kan vara av kommersiellt intresse men en subventionering på minst 14 mnkr kommer troligen att behövas.

Positivt inför denna utmaning är att PTS bredbandsstöd under 2021 gör det möjligt att söka stöd för fiberutbyggnad upp till 577 hus på Timrå landsbygd. Det statliga stödet som finns att söka i 2021 bör därför vara en högt prioriterad aktivitet. Eftersom man kan lägga sig på olika stödnivåer (lägst vinner), och Timrå kommun sannolikt kommer söka stödet via Servanet/Sundsvall Elnät, så hanteras frågan av ansvarig nämnd, kommunstyrelsen.

3.4 Investeringsstyrning

Timrå kommun har än så länge aldrig behövt bidra med kommunala investeringsmedel för fiberutbyggnaden i det kommunala stadsnätet, där fiberkablarna ägs av Sundsvall Elnät och bredbandstjänster tillhandahålls genom Servanet. PTS bredbandsstöd kan sökas av Sundsvall Elnät, och Timrå kommun behöver försäkra sig om att så kommer att ske, samt att det eventuella underskottet som kan uppstå kan hanteras finansiellt. PTS stöd har en kort ansökningsprocess, och de medel som finns för 2021 är betydligt större än dem för 2022 så det är viktigt för Timrå att göra det bästa av detta och kunna säkra stöd för fortsatt utbyggnad.

3.5 Alternativa tekniklösningar

I Timrå kommun är det på delar av landsbygden så kostsamt att bygga fiberbaserade bredbandsnät att det kanske inte är möjligt överallt. Radiobaserade lösningar som 4G och FWA eller liknande skulle i många fall kunna reducera kostnaderna och därigenom göra det möjligt att erbjuda bra bredband utan bidragsfinansiering. Det kan vara lämpligt att ta den dialogen med mobiloperatörerna, framför allt Telia som nu satsar mycket på denna teknik.

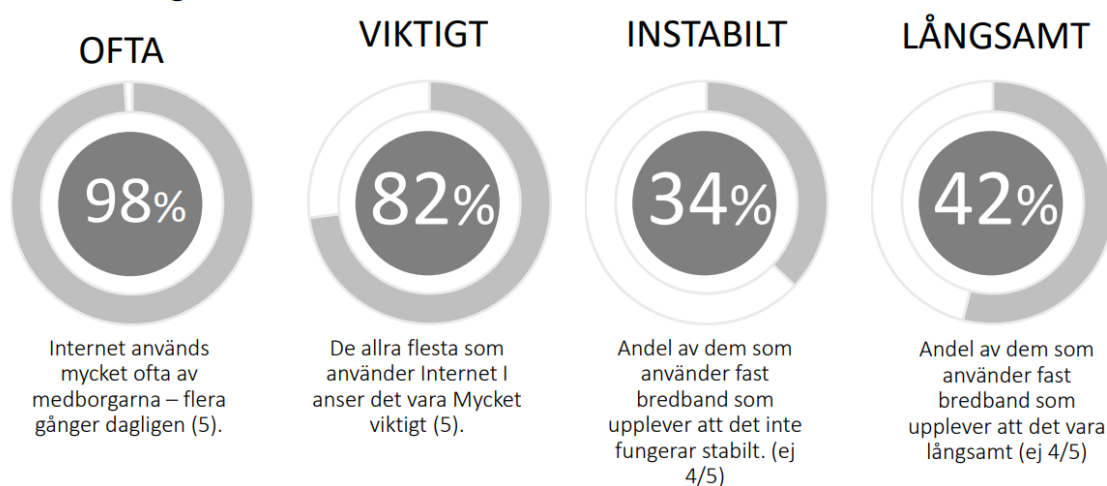
I Timrå finns det redan sedan tidigare radiobaserat bredband från aktörer som använder olicensierade frekvensband som endast tillåter en bråkdel av mobiloperatörerna sändareffekt och därför gör sig bäst i tätort. FWA-tekniken har en helt annan effekt och räckvidd och passar därför även för landsbygd. Regionen kommer informera mer om olika alternativ. Även PTS och Bredbandsforum kan bidra med kunskap och kontakter i detta arbete.

4. Kommunmedborgarenkät i Timrå

Arbetet med att prioritera insatser utifrån Timrås läge och utmaningar har tagit sin utgångspunkt i hur medborgarna upplever bredbandstäckningen och kapaciteten i kommunen. En enkät lades ut på Timrå kommuns hemsida och 187 stycken svarade på den. Här följer svar från enkäten.

4.1 Internet och bredband i Timrå 2021

- Hur viktigt är det för medborgarna och hur bra fungerar det idag?



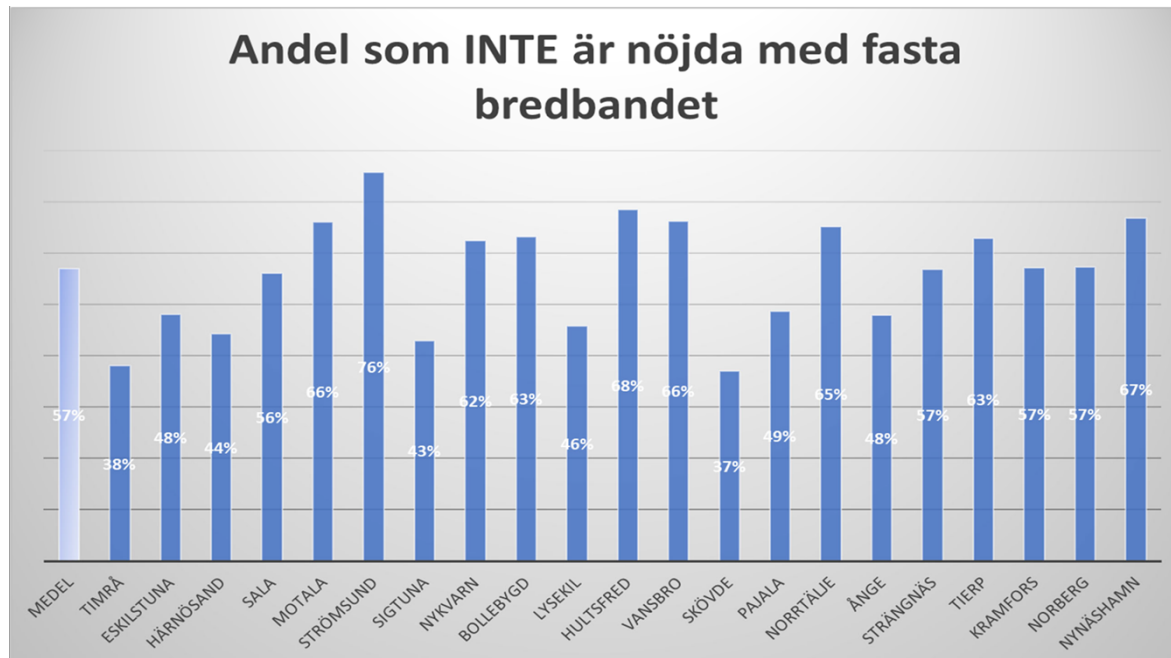
4.2 Röster från medborgare

I fritextalternativet har även engagerade medborgare beskrivit vad som upplevs som grundläggande problem med dagens system eller viktiga insatsområden för framtiden:



- "Jag bor i Sandarna vilket verkar vara en vit, eller om man så vill, en svart fläck på mobiltäckningskartan. Vilket ju så klart påverkar internetuppkopplingen på mobilen åxå! Stor skillnad bara ""nere"" i Stavreviken och i Bergforsen/ Forsmon!"
- Skandal att inte Stordalen/Färjholmen inte fick vara med när Norrberge fick bredband med tanke på att det bor många "yngre" här nu som har många år att betala skatt framför sig, dessutom sandmark så grävning bör inte bli alltför kostsamt
- Sårbart fiber,rädd att träd ska falla över fiberslangen som är dragen i telias gamla stolpar.
- Tycker man borde satsa mer på att fiberansluta alla villor!
- Vi har inget bredband, filter här på Vilstavav i Timrå
- Vi har superstabil bredband med hög kapacitet från ServaNet
- Vi i stavre, stavregården blev lurade av Telia zitiuz och tecknade oss för bredband för 3 år sedan ännu har inget hänt trots att vi fått meddelande om grävstart. Vi önskar också följa med i utveckling och få bredband, vi är 7-10 st som ej har bredband och tecknade oss för Telia, de som valde servanet har fått bredband installerat. Hur skall vi få hjälp?
- Vi är några hushåll som "ligger mittemellan" 2 fiberanslutningar (servanet och zitiuz) .
- Vill ha bredband. Varför avbröts grävningen?
- Önskar BRA erbjudande att koppla in oss på bef, nät eftersom vi köpt ett hus efter de dragit förbi vårt hus och tidigare ägare inte var intresserad.
- Bor mitt i centrala Sörberge utan möjlighet till fibernät. Herregud min mor boende 30mil norr ut i ingenting har fiber sedan länge...
- Bor på en lite gata med villor i centrala Timrå som totalt blivit "bortglömd" när det grävts fiber. Nu är vi den enda gatan som inte fått fiber häromkring och då är det heller inte lönsamt för företagen att erbjuda oss fiber. Tråkigt att inte ens kunna få möjligheten att välja fiber. Med två tonåringar i huset är det omöjligt att klara sig med det enda alternativet Telia gav oss. Inget bolag kan erbjuda oss ens i närheten av vad vi behöver och då har vi verkligen inte höga krav. Det är tyvärr ohållbart och vi funderar på att flytta.
- Comhem fungerar otroligt dåligt på Tallbacken
- Fiber från IP-only. Fungerat klockrent sedan installation
- Fiberutbyggnaden behöver bli bättre i halvcentrala delar. Även där ServaNet inte får glesbygdsstöd
- Fyller i att jag arbetar i Timrå då jag nu arbetar hemifrån. Annars har jag inte min arbetsplats i timrå
- Har comhem som leverantör. Bor i Bergforsen. Där ligger internet nere ganska ofta tycker jag.
- Har ej fått fiber trots att vi skrivit avtal med Telia jan 2019. Anslutning till 2 fastigheter. De flesta av de övriga boende längs vår väg fick fiber för ca 15 år sedan, då blev vi ej tillfrågad.
- Har fortfarande inte fiber, betalar höga summor för långsamt Internet. Mycket dåligt.

4.3 Andelen som inte är nöjd med fasta bredbandet över Sverige



4.4 Summering enkät och utbyggnad

Som vi kan se så ligger Timrå bra till i jämförelse med hela landet. Detta kan bero på att det är bra utbyggnad hittills och det är tre aktörer som i huvudsak har byggt eller bygger stora områden. Se punkt 1.

5. Hur går Timrå vidare mot bättre täckningsgrad?

För att få en uppskattning och en lösning på hur vi kan angripa utmaningen för att få upp procenten av antal anslutna kunder till fibernät i kommunen så har Timrå kommun i arbetet med Bredbandslyftet ställt följande analysfrågor som arbetsgruppen har besvarat.

- Hur får kommunen störst effekt för 14 Mkr i investeringsmedel för en satsning på fiber förlandsbygd, och hur hanteras ansökningsbara medel från PTS på bästa sätt?
- Hur påverkar det täckningsgraden och vad blir de finansiella effekterna?
- Om nätet behöver ägas och förvaltas, vart lägger man ägandet och vilket arbete är det med nätet?
- Vad tänker de befintliga aktörerna göra? Är de positiva till efteranslutningar eftersom det är viktigt att de som inte anslöt från början har möjlighet att ansluta nu och framåt.

5.1 Finansiering i samband med PTS ansökan

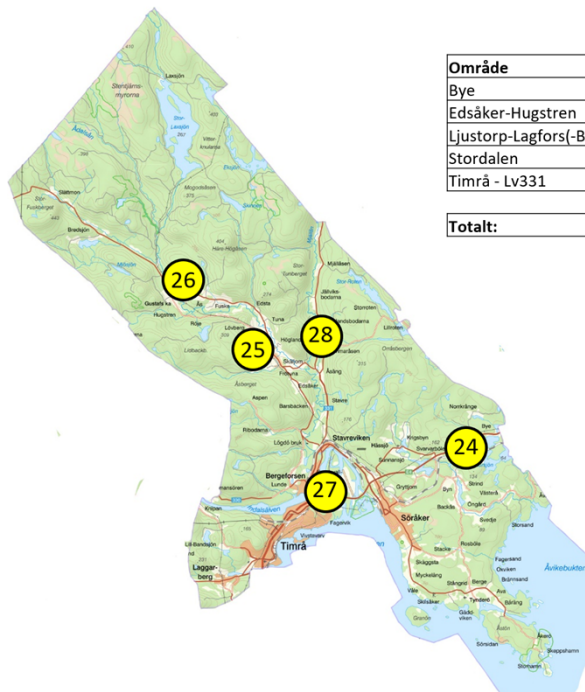
Timrå kommun går in med 15 mnkr i investering, varav 14 mnkr avsatt som medfinansiering i PTS-ansökan.

Kommunen lägger upp det som en investering på tre år men ansöker för hela summan i år. Det finns mer medel att söka 2021. Beviljas inte områden kan ny ansökan gå in kommande verksamhetsår.

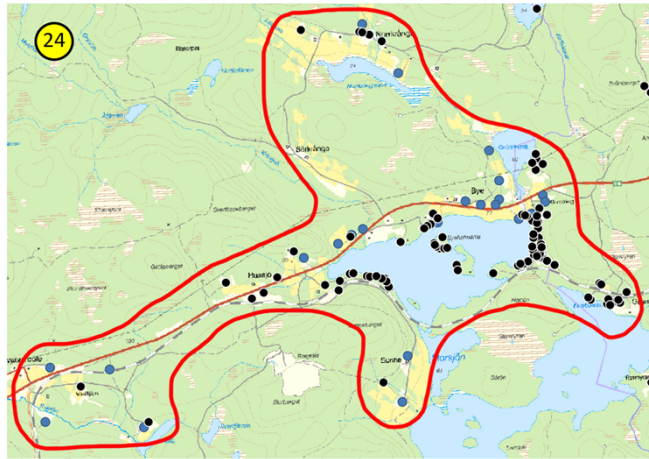
För att gå in med ansökan behöver nivå sättas för anslutningsavgift med subventioneringsgrad. I arbetet utgår Timrå från budgetkalkyler och anslutningsavgift på 24 900 kr (byggkostnad 34 500 kr) och med en genomsnittlig anslutningsgrad på 40% och uppåt.

5.2 De prioriterade områdena från PTS

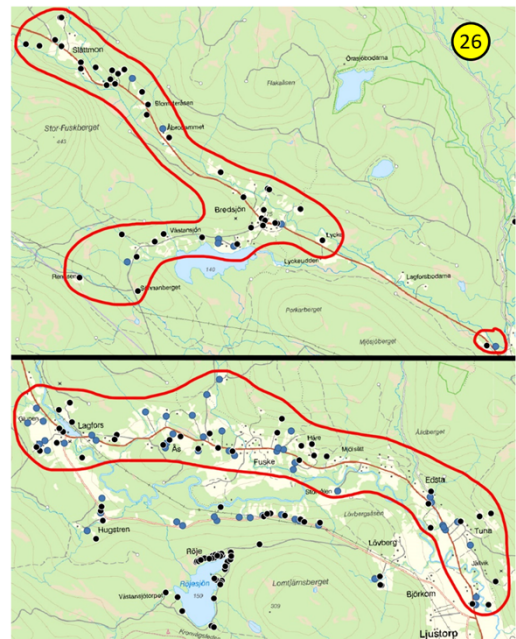
Här presenteras de områden som är möjligt att söka bidrag från PTS för. Områdena har definierats av Region Västernorrland för hela länet. Varför är inte andra områden med? Orsaken är förmodligen att någon leverantör av bredband har meddelat att de tänker bygga där eller tycker sig ha täckning med någon trådlös lösning. Det finns ingen möjlighet för Timrå kommun att påverka vilka områden som det går att söka medel för, varpå aktivitetsplanen och inriktningen i ett första steg har utgått från de områden där stödmöjligheter finns. För övriga utmaningar, se avsnitt 8 nedan.



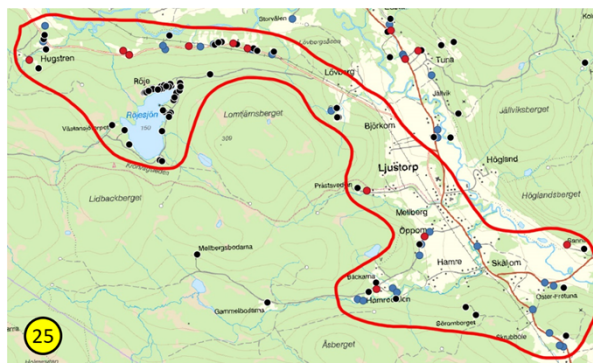
Område	Antal				Antal Prioriteringar	Område Nr:
	Hushåll	Arbetsställe	Fritidshus	Totalt		
Bye	15	8	86	109	23	24
Edsåker-Hugstren	23	10	59	92	30	25
Ljustorp-Lagfors(-Bredsjön)	37	9	75	121	25	26
Stordalen	19	6	25	50	25	27
Timrå - Lv331	22	5	31	58	25	28
Totalt:	116	38	276	430	128	



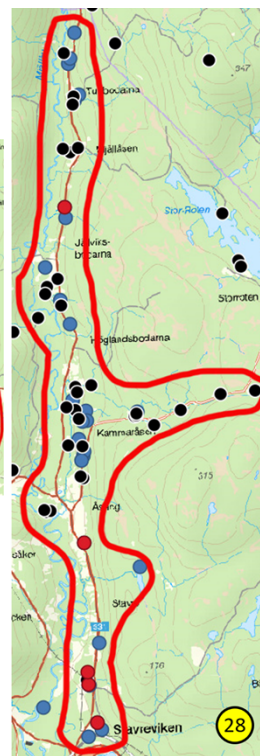
Bye



Ljustorp - Lagfors - Bredsjön



Edsåker - Hugstren



Stordalen



Timrå - Lv331



5.3 kostnader för dessa områden.

Rubrik	Arrende:	Anslutna kunder	Möjliga kunder %	Pris/fastighet	Stamnäts kr:	Pts kartan:	Pris/PTS:	
Stordalen - Hästudden								
Timrå Total finansiering	2 352 000	40	80	50%	58 800 kr	1 584 000	50	31 680 kr
Arrendegrundande	1 152 000							
Utanför arrende	1 200 000							
Ljustorp -Lagfors								
Timrå Total finansiering	5 529 000	82	137	60%	67 427 kr	2 592 000	121	21 421 kr
Arrendegrundande	2 374 200							
Utanför arrende	3 154 800							
Hässjö-Bye								
Timrå Total finansiering	5 669 000	84	146	58%	67 488 kr	7 476 000	109	68 587 kr
Arrendegrundande	1 824 000							
Utanför arrende	3 845 000							
Edsåker - Huggsten								
Timrå Total finansiering	5 243 000	80	161	50%	65 538 kr	7 630 000	92	82 935 kr
Arrendegrundande	1 733 000							
Utanför arrende	3 210 000							
Stavreviken - LV335								
Timrå Total finansiering	3 855 000	40	92	43%	96 375 kr	2 603 000	58	44 879 kr
Arrendegrundande	815 000							
Utanför arrende	3 040 000							
Investering Timrå	13 264 000	204						
Totalt	22 648 000							
Totalt arrende grund:	4 709 000							

Bakgrunden i PTS ansökan är att det är den del av ytbyggnadsprojektet som behövs för att ta sig fram till området och kunderna som det är möjligt att söka bidrag för. I kalkylen ovan är det **Stamnäts kr:** denna del. Kommunen söker 100 % bidrag för den delen.

I kalkylen ovan redovisas de kostnader som blir effekten efter att den del som söks hos PTS för att bygga och ansluta kunderna har beaktats. I konceptet som det kommunala bolaget ServaNet erbjuder får kommunen som delägare arrende för den del som det finns kunder som kan finansiera. Kassaflödet ska gå ihop på 10 år och 6 % kalkylränta.

Som framgår av kolumnen **Arrende:** är det endast en del som det blir arrende på och det beror på antal kunder i området och/eller att byggnationskostanden är högre än intäkten.

Det går att höja priset till kund, men då är risken stor att kunderna inte ansluter. Kommunen har valt att lägga sig på anslutningspris 24 900 kr med olika möjligheter till finansiering.

5.4 Utvalda områden

Som framgår av 5.3 så är tre områden grönmärkade i Timrå total. Dessa områden är de som inte har haft ett erbjudande under de senaste åren eller ett erbjudande att ansluta till fiber. Genom att välja dessa områden så bedöms möjligheten att få upp anslutningsgraden (blå markeringen under 5.3) som maximal. Skulle vi välja områden



som redan har erbjudande pågående eller inom 3 år haft erbjudande så är risken att de som inte har beställt inte heller denna gång kommer att beställa de närmaste åren.

Plats:	Vald:	Kommentar:
Bye	Ja	Delar har varit med i bya fiber men byggdes aldrig
Edsåker-Hugstren	Ja	Aldrig erbjuden
Ljustorp-Lagfors(-Bredsjön)	Nej	Erbjudande från Zitius
Stordalen	Ja	Aldrig erbjuden
Timrå - Lv331	Nej	Byggt för 2 år sedan

Kommunens motiv till att arbeta vidare med dessa områden med hjälp av PTS-stödet är följande:

- Nya områden utan erbjudande sedan tidigare.
- Det finns ett tryck samhällsbyggnadsmässigt med utgångspunkt i söka bygglov, omvandling till åretruntboende och bedömd attraktivitet.
- De andra områdena bedöms ha möjlighet till efteranslutning även utan PTS-finansierat projekt.
- Högt måluppfyllnad – prioriteringen av dessa områden bedöms förbättra bredbandstäckningen på landsbygden i störst utsträckning.

5.5 Arrende beräkning från ServaNet

Investeringen som är arrendeberättigad är:
Avskrivningstiden är 25 år
Räntan från ServaNet är
Timrå lånar pengar ränta

4 709 000 kr

2,0%

0,2%

År	1	2	3	4	5	23	24	25
Pengarna som räntan baseras på: (Avskrivning 100 kkr/år)	4 709 000 kr	4 520 640 kr	4 332 280 kr	4 143 920 kr	3 955 560 kr	565 080 kr	376 720 kr	188 360 kr
ServaNets bokföring								
Arrende	188 360 kr	188 360 kr	188 360 kr	188 360 kr	188 360 kr	188 360 kr	188 360 kr	188 360 kr
Ränta från ServaNet	94 180 kr	90 413 kr	86 646 kr	82 878 kr	79 111 kr	11 302 kr	7 534 kr	3 767 kr
Från ServaNet	282 540 kr	278 773 kr	275 006 kr	271 238 kr	267 471 kr	199 662 kr	195 894 kr	192 127 kr
Timrås bokföring								
Avskrivning	-188 360 kr	-188 360 kr	-188 360 kr	-188 360 kr	-188 360 kr	-188 360 kr	-188 360 kr	-188 360 kr
Kostnadsränta	-9 418 kr	-9 041 kr	-8 665 kr	-8 288 kr	-7 911 kr	-1 130 kr	-753 kr	-377 kr
Kostnader Timrå	-197 778 kr	-197 401 kr	-197 025 kr	-196 648 kr	-196 271 kr	-189 490 kr	-189 113 kr	-188 737 kr
Resultat per år Timrå	84 762 kr	81 372 kr	77 981 kr	74 591 kr	71 200 kr	10 171 kr	6 781 kr	3 390 kr
								Summa Timrå extra: 1 101 906 kr

Av investeringen på 13,264 Mkr i 5.2 så är 4 709 000 kr arrendeberättigat. På det investerade beloppet betalar ServaNet ränta och den sätts årligen i ServaNets styrelse. Aktuell ränta 2021 är 2 %. Timrå kommun får därmed tillbaka ett överskott varje år och efter 25 år är det över 1,1 Mkr i räkneexemplet. Räntan kommer att förändras år från år så slutresultatet kommer att vara lite annat. Historiskt så har räntan som ServaNet betalar på arrendet varit mellan 1,9% till 2,7%.

Observera att samtliga byggkostnader är grovprojekterade så att det kan komma extra kostnader i form av t.ex. sprängning om man möter berg vid byggnation. Det kan också gå åt andra hållet och bli billigare vid byggnation och upphandling.



Arrendet kan dels användas av Timrå kommun för att finansiera investeringen med avsatta medel för ansökan, dels användas för att finansiera fortsatt strategisk resurs för att driva frågan om förbättrad bredbandstäckning i kommunen.

5.6 Procentförändring som denna investering kan ge

Med 203 nya anslutna hushåll i glesbebyggt område ökar anslutningsgraden:

Tillgång till 100 Mbit/s
Totalt: från 83,98% till 86,30%
Glesbebyggt: Från 59,61% till 77,02%

Tillgång till eller absolut närhet 100 Mbit/s
Totalt: från 94,33% till 96,65%
Glesbebyggt: från 71,61% till 89,02%

Det innebär ett avgörande steg mot inriktningen att 7/10 hushåll på landsbygden ska ha tillgång till bredband.

7. Dialog med befintliga aktörer.

Det är tre huvudsakliga aktörer på bredbandsmarknaden som har kunder i Timrå och grundfrågan till dessa är hur de ser på efteranslutningar. Den stora mängden kunder som återstår att ansluta finns i redan anslutna områden med tillgång till ett befintligt fibernät, men där kunden valt att inte ansluta av olika anledningar. Det är avgörande att arbeta vidare med att uppmuntra och säkerställa att dessa aktörer arbetar offensivt med att erbjuda efteranslutningar.

- IP-Only. Positiva till att ansluta kunder till sitt befintliga fibernät, ingår i ordinarie verksamhet.
- ServaNet. Positiva till att ansluta kunder till sitt befintliga fibernät, ingår i ordinarie verksamhet.
- Telia. Möte kvarstår. Under augusti

8. Utmaningar som kvarstår eller kommer

I arbetet med bredbandslyftet har även kommunen identifierat utmaningar som inte kan hanteras med PTS-stöd eller efteranslutningar. Det är av vikt att arbeta vidare med strategiska insatser och nya ansökningsomgångar för att även främja bättre täckning i dessa områden. I detta avsnitt anges viktiga områden att arbeta vidare med i annan form framåt.



8.1 Tynderö

I Tynderö finns det områden som inte fått fiber trots att det är fiberföreningen runt om dessa områden som har dragit fram fiber och anslutit hushåll. Kommunen behöver undersöka hur bättre anslutningsgrad kan främjas här samt hur nya områden och tomter ska hanteras i detta attraktiva läge.

8.2 Stora Bandsjön

Detta område finns inte med i de områden som det går att söka PTS stöd för, utan enskild operatör har sagt att man kan ha leverans men kunderna har bara 3G som fungerar dåligt. Här krävs det att nuvarande operatör levererar alternativt på sikt annan anslutningsform. Se 8.3 om 3G.

8.3 2G och 3G

Telia har meddelat att senast 2023 kommer 2G- och 3G-näten att kopplas ned. Timrå kommun behöver analysera hur dessa områden ska hanteras samt om ytterligare satsningar med extern medfinansiering är möjlig.

8.4 Nedläggning av kopparnätet

Telia har meddelat att senast 2026 kommer kopparnätet att kopplas ned över hela Sverige. Det innebär att alla som sitter med Adsl och andra bredbandsuppkopplingar som går genom kopparkabeln kommer att bli nedkopplade. Kommunen behöver analysera och agera på hur dessa områden ska hanteras.

9. Svar på fokusområden

9.1 Landsbyggsutmaningen

Timrå kommun väljer att söka bidrag och göra en riktad investering mot Landsbygden, se punkt 5.6, som ett direkt svar på identifierad utmaning och för att nå bättre bredbandstäckning.

9.2 Resurser och organisation för bredbandsfrågan

Timrå Kommun går fram med en budget på 15 Mkr 2022-2024 och avser att finansiera en landsbygdssatsning för ca 14 Mkr. Avsatta resurser i investeringsprojektet kan även användas för att finansiera projektledare i förvaltning för beställarrollen.

Organisatoriskt kommer bredbandsfrågorna även framgent att ligga direkt under kommunstyrelsen. Samhällsenheten på miljö- och byggkontoret kommer att vara ansvarig förvaltningsenhet för att genomföra landsbygdssatsningen samt framtida strategiskt arbete med ökad bredbandsanslutning. I och med avsatta investeringsmedel



kan genomförandeprojekt bemannas med resurs; investeringsmedlen i projektet bekostar även projektledare/beställarrollen.

Det arrende som Timrå kommun får tillbaka för det ledningsnät som anläggs kan användas dels för att finansiera investeringen och skriva av värdet på anläggningen, dels användas för att finansiera fortsatt strategiskt arbete med att främja en bättre bredbandstäckning. Inte minst är det relevant att arbeta med de utmaningar som inte kan lösas via befintligt stödsystem via PTS. Det är även avgörande att bedriva en bra och offensiv dialog för att främja efteranslutningar i redan anslutna områden.

9.3 Finansiering och investering

Finansiering sker 2022-2024 med 15 Mkr enligt beskrivning i detta dokument och ägande av nätet sker i förvaltning med ServaNet det egna bolaget för drift och skötsel av nätet. Det som kommunen därmed ansvarar för i det samarbetet är markavtal och utsättning av fibernätet.

9.4 Alternativa tekniska lösningar

Nu och i närtid ser Timrå kommun de trådlösa lösningarna som komplement och huvudlösningen är fiber. De trådlösa lösningarna är oftast väderberoende med möjlighet till frisikt mot masten, så det kan vara svårt att täcka ett helt område.