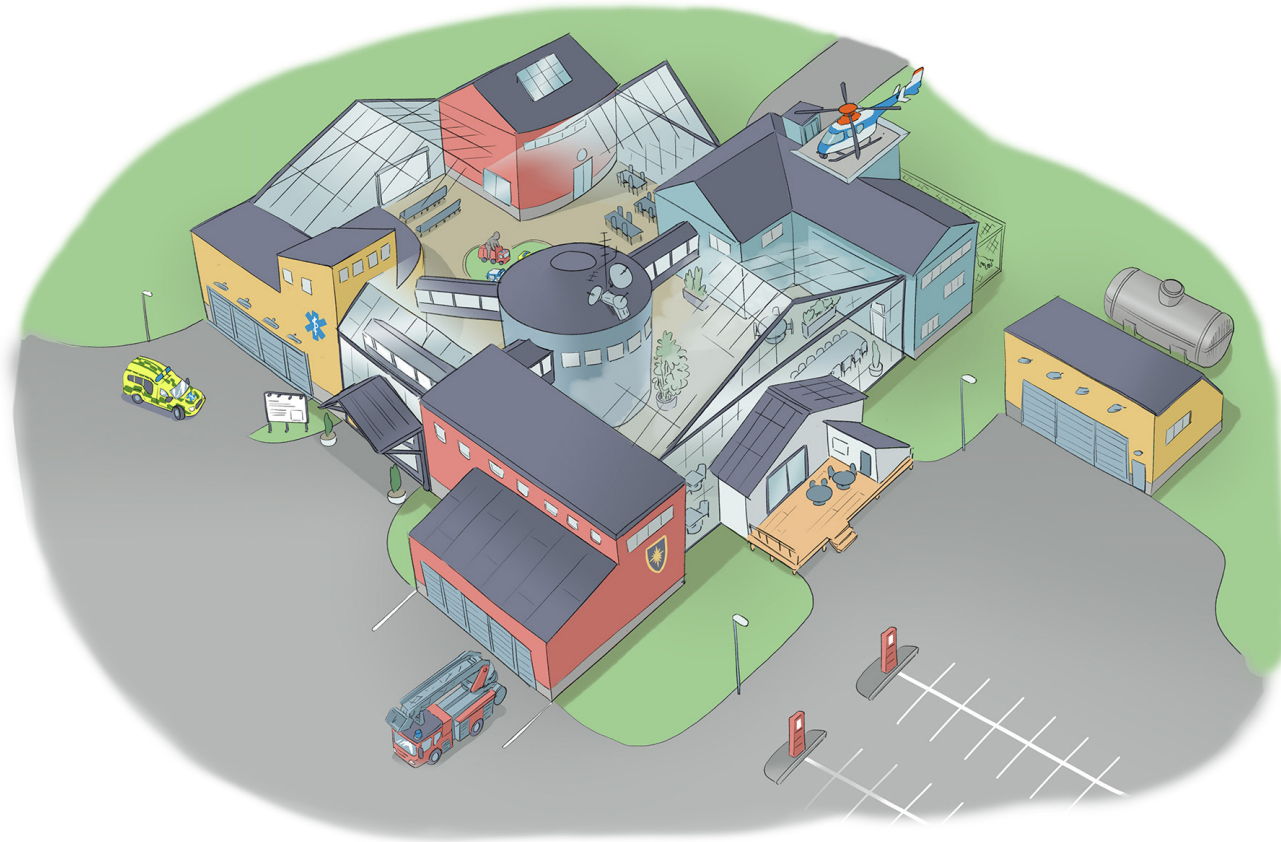


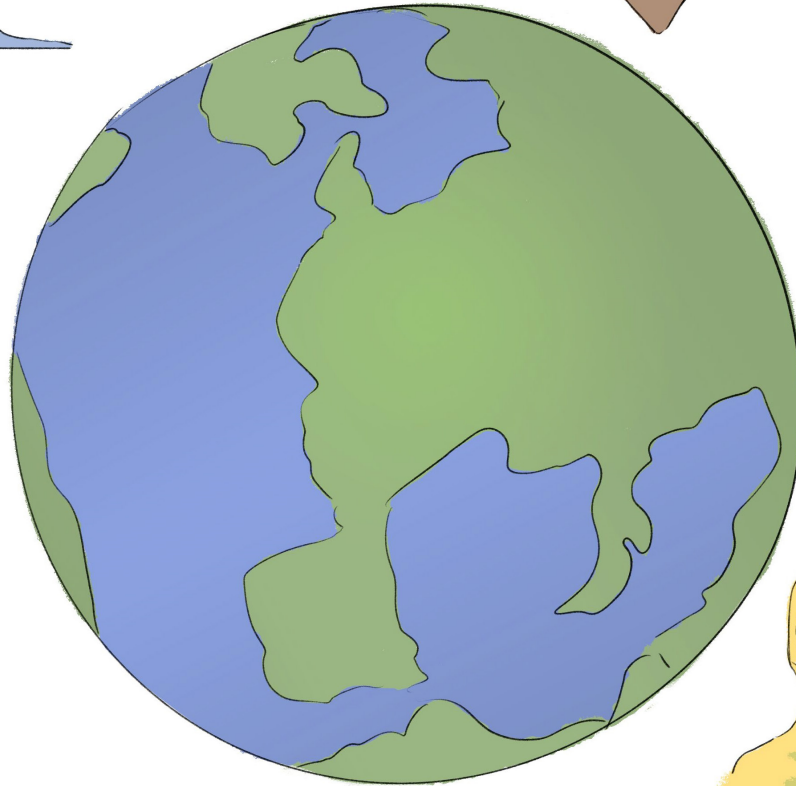
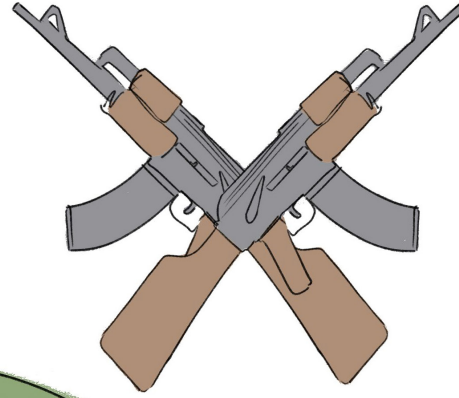
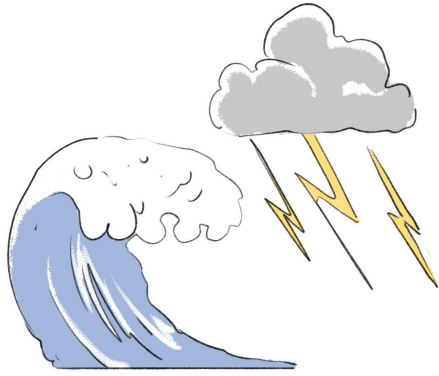


Medelpads
Räddningstjänstförbund



Nya lokaler i samverkan

mars 2019



” De utmaningar Sverige har att möta kommer att kräva mycket mer resurser. Det kommer att kräva nya politiska beslut, prioriteringar och nya resurser.

Dan Eliasson, generaldirektör Myndigheten för samhällsskydd och beredskap.

Omvärlden förändras och vi behöver förbereda oss för nya typer av hot och händelser. Regeringen ställer högre krav på ökad samverkan mellan samhällsaktörer för att öka vår förmåga – i både förebyggande arbete och vid större händelser.

” För de medelstora, mer komplexa eller flera samtidiga räddningsinsatser behöver många kommuner utveckla sin samverkan med andra kommuner för effektivare räddningsinsatser.

I fråga om de allra största insatserna behöver kommunerna ha förmåga att kunna ta emot externa resurser och skala upp ledningsorganisationen.

En effektivare kommunal räddningstjänst SOU 2018:54. I Västernorrland svarar vi upp mot detta genom projektet Rättsam.

” Regeringen har uppmärksammat att polisen behöver bli fler och vi måste bli bättre på att förebygga, ingripa mot brott eller utreda dessa när detta skett. Polisens målbild 2024 innebär bland annat att vi ska bli 10 000 fler polisanställda i Sverige och att vi ska finnas nära medborgarna.

Krister Öst, gruppchef, Polisen, Sundsvall

” Kommunernas och landstingens/regionernas förmåga att leda verksamheten vid höjd beredskap och krig samt vid situationer med en gråzonsproblematik behöver utvecklas.

Detta innebär att kommunerna, länsstyrelserna samt regionerna i Sverige har alla ett uppdrag och ansvar att stärka det civila försvaret.

Motståndskraft Inriktningen av totalförsvaret och utformningen av det civila försvaret 2021–2025” Ds 2017:66





Pandora - för ökad skydd, säkerhet och trygghet för våra medborgare

Pandora är en förstudie för utveckling av samverkan mellan flera samhällsaktörer för att ge trygghet och säkerhet till våra medborgare. Utifrån verksamhetsutvecklingen hos respektive aktör behöver vi då nya lokaler, både egna och gemensamma. Förstudien har pågått från maj 2018 - mars 2019.

Vi som är med i projektet är:

SOS Alarm AB

Lokalpolisområde Medelpad

Region Västernorrland

Länsstyrelsen i Västernorrland

Medelpads Räddningstjänstförbund samt medlemskommunerna Sundsvall, Timrå och Ånge.

Vår vision:

Att utveckla den mest effektiva lösningen för långsiktigt höjt skydd, säkerhet och trygghet för våra medborgare.

Vår mission:

Tillsammans är vi samhällets nav för snabb och effektiv hjälp vid nödsituationer och som stöd för att förebygga olyckor och kriser.

Pandora

Pandora står för godhet, klokhed och en vilja att hjälpa och skydda människor. Den blå fjärilen står för liv, kraft och mänsklig utveckling. Den blå fjärilen är en symbol för att det alltid finns en lösning, en förbättring och att hoppet aldrig överger oss.

Vi i projekt Pandora har kommit fram till följande:

Samverka för att förebygga olyckor och brott

Här är tre förslag på aktiviteter som projektdeltagarna i Pandora kan göra i förebyggande syfte.

- Erbjudna träning för äldre för att förebygga fallolyckor
- Grannsamverkan med Polis och räddningstjänst
- Utbildning och förebygg psykisk ohälsa för unga i skolor

När någon är i nöd! Så kan vi utveckla samverkan före, under och efter en händelse

- Vi övar tillsammans
- Vi har bra teknik för kommunikation och visualisering så att alla aktörer får samma bild av händelsen och kan ta rätt beslut och leda insatsen.
- Vi utvärderar tillsammans

När en liten händelse bli en stor samhällsstörning behöver vi skala upp vår förmåga

En bra samverkan mellan olika aktörer blir då helt avgörande. Vi behöver bra tekniklösningar och anpassade lokaler för att kunna bedriva krisledning och stabsarbeten. Det måste vara lätt och smidigt att samla och koppla ihop flera samhällsaktörer. Detta för att tillsammans kunna prioritera och fatta beslut om vad som behöver göras utifrån vad som ska skyddas, till exempel människors liv och hälsa, samhällsviktiga funktioner såsom el och vatten.



” Det är klart att det skulle vara bättre om
alla åkte tillbaka till samma ställe för att
ta en kopp kaffe och prata efteråt.

Ambulanssjukvårdare

” Det måste vara lätt och smidigt att samla och koppla ihop flera samhällsaktörer.

Projektgruppen

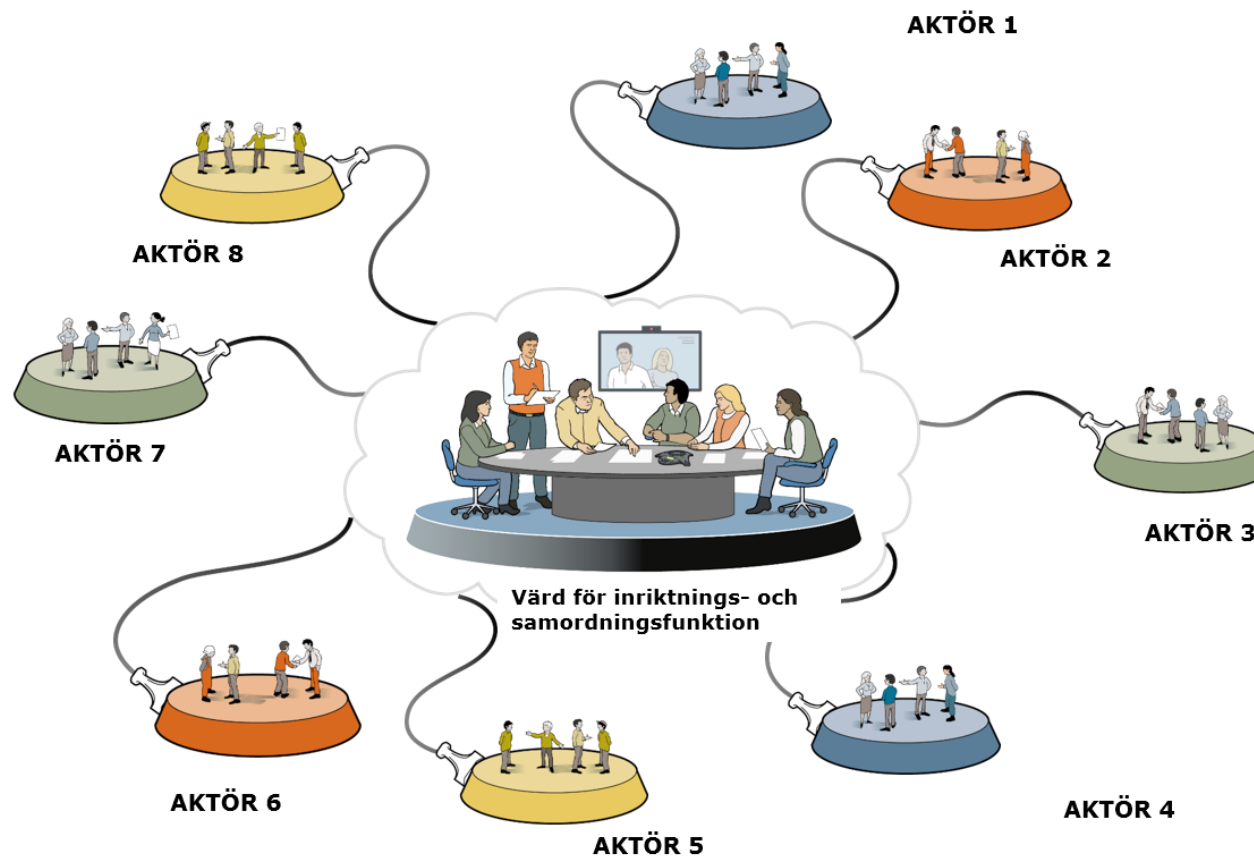
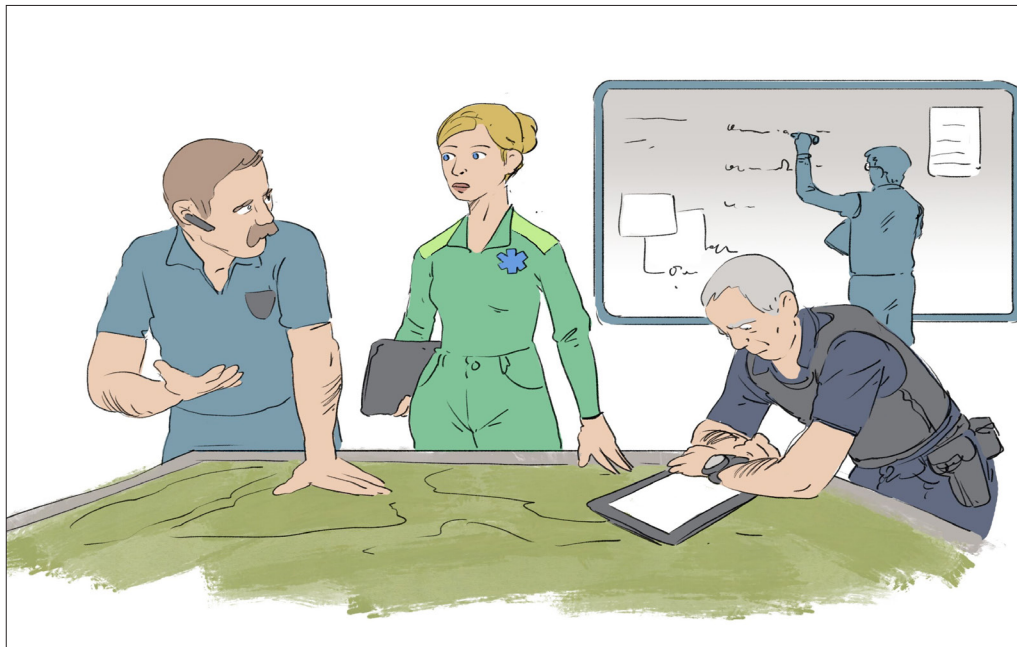
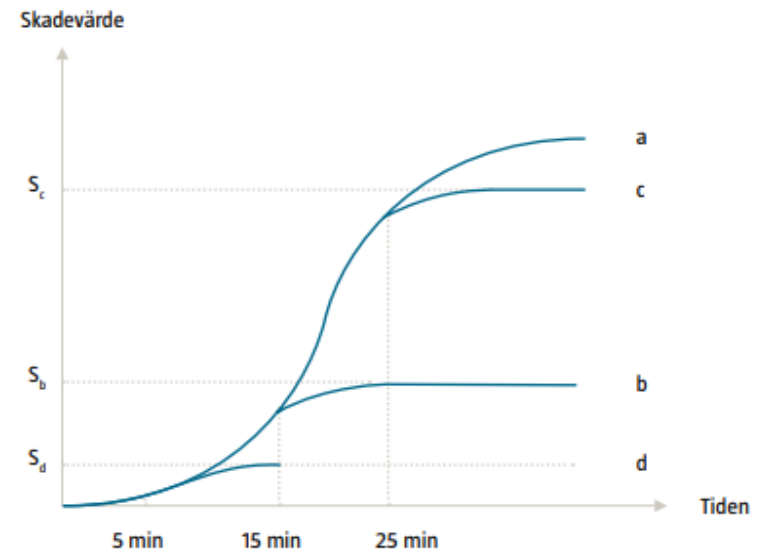


Illustration: Myndigheten för samhällsskydd och beredskap



Principiellt samband mellan skadevärde och tid



Medborgaren i fokus

Det är viktigt att medborgaren kan lita på samhället! Medborgaren ska kunna lita på att hon får en snabb, effektiv hjälp och skydd när vardagen vänds upp och ner, oavsett var på hotskala vi befinner oss.

Vår omvärld förändras. Därför behöver vi arbeta med Pandora – att utveckla vår samverkan i allt från den lilla händelsen till den stora komplexa samhällsstörningen och i krig.

Vi behöver Pandora för att:

- Skapa tillit till vårt samhälle för våra medborgare
- Öka vår förmåga att agera tillsammans och samordnat
- På ett kostnadseffektivare sätt nyttja de gemensamma resurserna i både ledningsverksamhet och i det operativa arbetet
- Regeringen säger att vi måste öka vår motståndskraft gentemot de hotbilder vi ser för Sverige

Utveckla en samverkansmodell

Utifrån den strategi som redan finns kring samverkan inom samhällsskydd och beredskap, behöver vi gemensamt arbeta fram en fördjupad modell som beskriver vilka mål och aktiviteter vi har gemensamt.

Denna samverkansmodell ska utgå från MSB:s gemensamma grunder för samverkan och ledning, vilket är en vägledning för att kunna arbeta tillsammans.

Lokaler och funktioner vi kan dela på

- **Samverkansrum, konferensrum**
- **Ledningsplats**
- **Aktivitetshall som kan användas både som utbildningslokaler, motionshall och även vid kriser**
- **Fordonsverkstad**
- **Tvätthall för små och stora fordon**
- **Gemensam tankstation**
- **Gemensam reception, entré till de gemensamma utrymmena**
- **Behov av rum för att behandla säkerhetsklassade uppgifter**

Kvarter Pandora - möten i vardagen

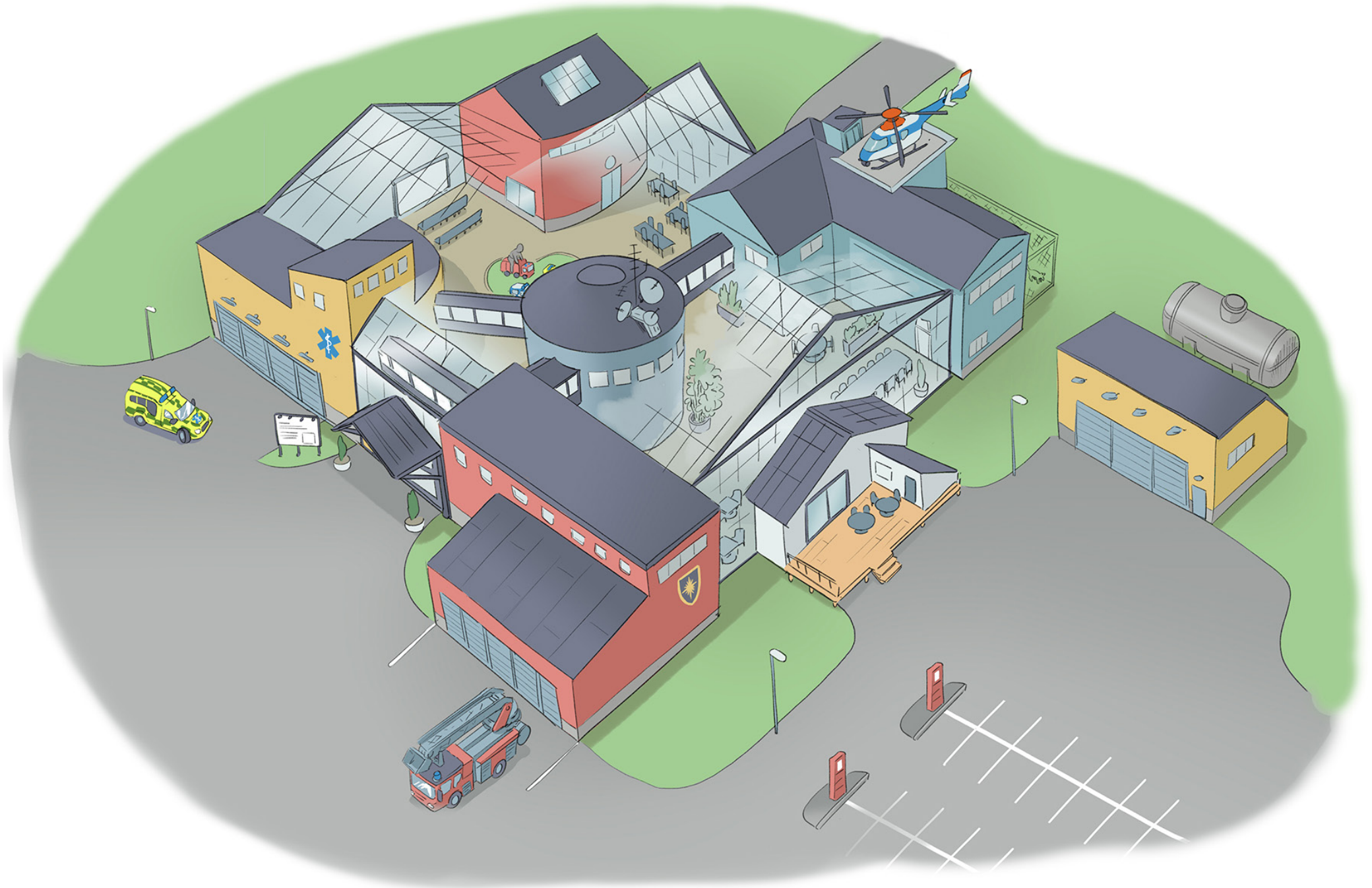
Kvarter Pandora är det samlande namnet för alla aktörers byggnader och verksamheter som omfattas i den detaljplan som planeras i Sundsvall vid sjukhusområdet.

Projektdeltagarna i Pandora är överens om att ett ökat samnyttjande av lokaler och ytor leder till att vägar för samverkan skapas. Det innebär att vårt jobb att skapa ett tryggare och säkrare samhälle blir bättre.

Medarbetare från olika organisationer får möjlighet att på ett lätt och naturligt sätt träffas i gemensamma utrymmen under luncher, träningar, raster, till och från kontoret, med mera. Då är det lättare att lära känna varandra som är värdefullt när man sedan agerar i sin yrkesroll.

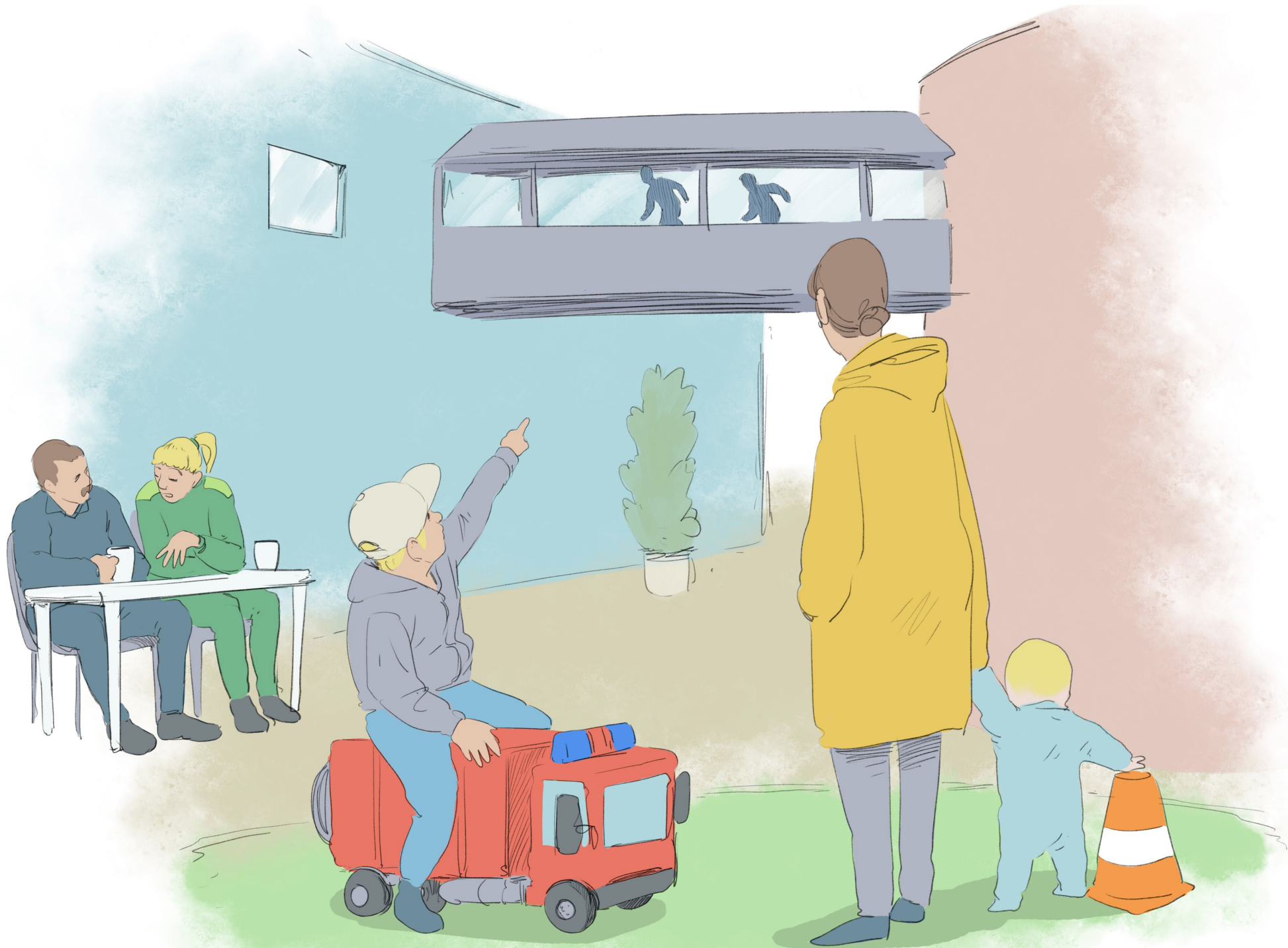
Detta är viktigt då det visar sig att vid olyckor och samhällsstörningar är det lättare att samarbeta med personer som man tidigare har träffat.

Samtidigt har alla aktörer egna utrymmen och stängda dörrar utifrån behov, lagar och regler. Att planera det fortsatta arbetet utifrån ett kvarter gör också att det går att anpassa efter varje aktörs tidplaner. Medelpads Räddningstjänstförbund och SOS Alarm AB har stora behov av nya lokaler och behöver komma vidare i processen så snart som möjligt.

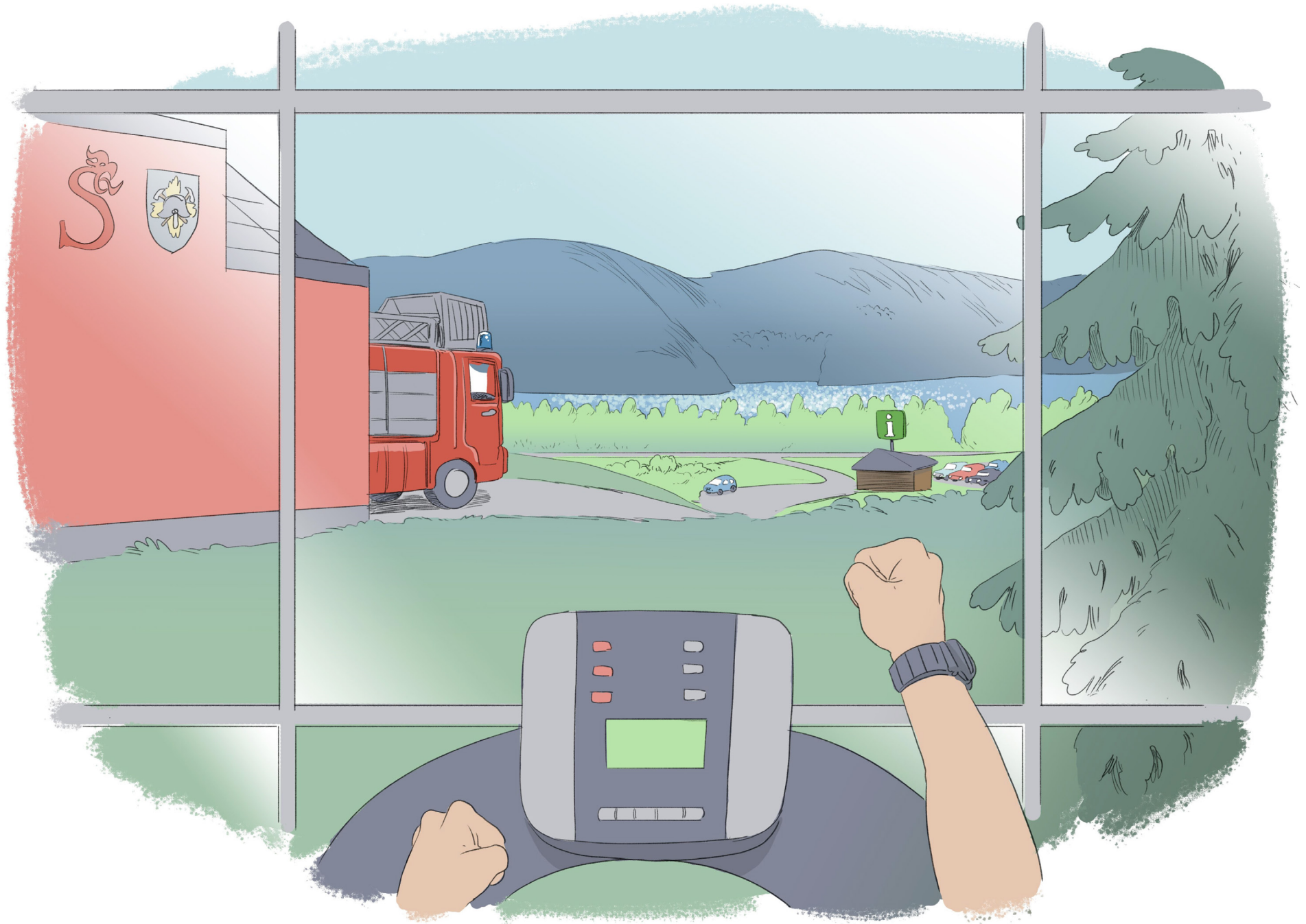


” När vi känner varandra och möts i vardagen
har vi bättre förutsättningar att lyckas
samarbeta i allt från den lilla vardagsolyckan
till den stora samhällskrisen.

Projektgruppen, Pandora



Nya lokaler i Sundsvall, Timrå och Liden





Nya lokaler för ett tryggare samhälle

Utifrån...

- de ökade hot och risker vi ser i omvärlden
- ökat behov och krav från regering kring samverkan och att vi behöver stärka vår förmåga
- behov av att utveckla vår verksamhet för att klara nya utmaningar

- att våra befintliga lokaler bromsar utvecklingen av verksamheten
- att befintliga lokaler inte uppfyller arbetsmiljökraven
- att trafiksäkerheten i Liden inte är acceptabel vid uttryckning

- att platsen där räddningstjänsten och SOS sitter idag inte klarar ett 100-årsregn
- att våra befintliga lokaler bromsar utvecklingen av samverkan med andra samhällsaktörer

... behöver Medelpads Räddningstjänstförbund nya lokaler i Sundsvall, Timrå och i Liden.

Detta sammanfattande dokument bygger på följande bilagor:

- Bilaga 1:** Pandora - en förstudie för utveckling av samverkan och nya lokaler - för ökad trygghet och säkerhet, 2019-02-28
- Bilaga 2:** Översyn av den operativa verksamheten 2017-05-19
- Bilaga 3:** Förstudierapport för ökad trygghet och säkerhet i nya lokaler Timrå, 2018-10-31
- Bilaga 4:** Projektslutrapport Brandstation Liden, förstudie 2018-09-27

Nya lokaler för räddningstjänsten i Sundsvall

Brister med heltidsstationen i Sundsvall

Det finns stora arbetsmiljö- och miljöproblem. Till exempel så är vagnhallen för liten lokaler-na är inte anpassade för en bra logistik i verksamheten. Dessa faktorer hämmar utvecklingen av den operativa verksamheten på ett problematiskt sätt. Brandstationen är 60 år gammal och den äldsta som fortfarande är i drift på en huvudbrandstation i Sverige.

Placeringen av dagens brandstation och SOS Alarm AB:s lokaler klarar inte ett 100-års regn och är därmed inte lämplig ur ett klimatanpassat perspektiv.

Resultatet av översynen av den operativa verksamheten visar att det är både på lång och kort sikt samhällsekonomiskt lönsamt att bygga en ny heltidsstation vid sjukhusområdet.

Samverkan med andra aktörer i kvarter Pandora

I förstudien Pandora gjordes en första inventering av vilka kommunala verksamheter som har behov av nya lokaler. Till exempel har stadsbyggnadskontoret, Servanet och överförmyndarkontoret visat intresse. Koncernstaben och MittSverige Vatten & Avfall är intresserade av att

samverka kring lokaler för till exempel krisledning.

Polisen har i förstudien visat ett starkt intresse och har behov av lokaler. Även Region Väster-norrland 1177 Vårdguiden har meddelat behov av nya lokaler.

Placering - sjukhusområdet

Stadsbyggnadskontoret har påbörjat ett detaljplanearbete vid sjukhusområdet för en

räddningsstation. Området ska kunna utvecklas, inte bara för räddningstjänst, utan även andra viktiga samhällsfunktioner såsom till exempel Regionen, Polisen, SOS Alarm med flera.

Behov och kostnad

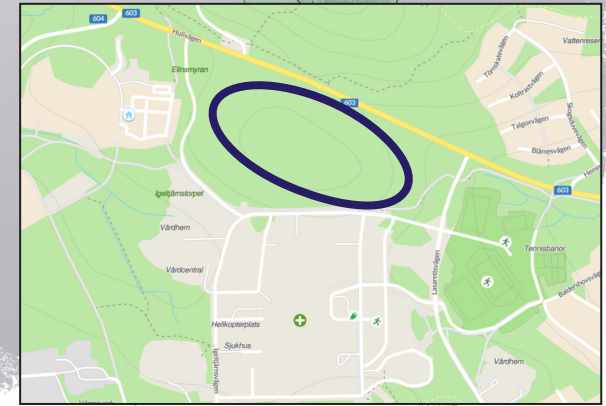
Se tabellerna nedan. Läs mer i:

Bilaga 1: Förstudien Pandora med tillhörande programhandling

Bilaga 2: Översyn av den operativa verksamheten (MRF)

Medelpads Räddningstjänstförbund och SOS Alarm Sverige AB				
Kostnaderna är exkl. bland annat följande poster: byggherreomkostnader som markinköp, vägar, framdragningsmedia, VA, abonnemang, fastighetsbildning, särskilda säkerhetskrav på byggnader, planhantering, bygglov etc, samt utrustning och inventarier.				
	Area byggnad [m ²]	Kostnad [kr]	Area utomhus [m ²]	Kostnad [kr]
Summa (preliminära siffror)	8 300	Ca 194 miljoner	8 600	Ca 12 miljoner
Beräknad samverkansbesparing	250	Ca 6 miljoner		
Totalsumma inkl. samverkansbesparing, exkl. kostnader enligt ovan				Ca 200 miljoner

Medelpads Räddningstjänstförbund, SOS Alarm Sverige AB, Polisen, Koncernstaben, MittSverige Vatten och Avfall, Servanet, Stadsbyggnadskontoret, Överförmyndarkontoret, 1177 Vårdguiden				
Kostnaderna är exkl. bland annat följande poster: byggherreomkostnader som markinköp, vägar, framdragningsmedia, VA, abonnemang, fastighetsbildning, särskilda säkerhetskrav på byggnader, planhantering, bygglov etc, samt utrustning och inventarier.				
	Area byggnad [m ²]	Kostnad [kr]	Area utomhus [m ²]	Kostnad [kr]
Summa (preliminära siffror)	20 000	Ca 453 miljoner	14 700	Ca 29 miljoner
Beräknad samverkansbesparing	1 700	Ca 42 miljoner		
Totalsumma inkl. samverkansbesparing, exkl. kostnader enligt ovan				Ca 440 miljoner



Nya lokaler för räddningstjänsten i Timrå

Brister med heltidsstationen i Timrå

Stationen är ur flera aspekter omoderna och har arbetsmiljö- och miljöproblem. Det hämmar verksamhetens utveckling. Det visar sig att den gamla stationens vagnhall snarare kommer att bli ett hinder än en tillgång. Det kommer att bli både dyrt och svårt att få in alla nya funktioner i den gamla byggnaden. Enligt räddningstjänstens översyn av den operativa verksamheten är den bästa lösningen att bygga en ny station.

Samverkan med Timrå kommun

I förstudien för Timrå brandstation har socialtjänsten och gymnasiet uttryckt en vilja och behov av att utveckla en samverkan med räddningstjänsten.

Hemtjänstpersonal skulle kunna ingå i larmplanerna och larmas ut enligt konceptet ”i väntan på räddningstjänst”, vid till exempel ett hjärtstopp eller brand.

Timrå Gymnasium planerar att starta upp ett räddningsgymnasium som en del i naturprogrammet. Ett räddningsgymnasium i samverkan

med räddningstjänsten stärker varumärket samt ger ambassadörsskapande mervärde i skolan.

Ökad samverkan i vardagen ger bättre samverkan vid kriser. Det nya området kan förberedas med lokaler för kris- och stabsarbete med samlingsplatser.

Placering - Älvstrandsvägen

Den förordade placeringen är vid Älvstrandsvägen. Det är kommunen som äger marken. En stor fördel med placeringen är att det blir en ökad närvaro i Arenaområdet vilket ökar trygghetskänslan. Se bilden på nästa sida.

Behov

Total lokalyta för Medelpads Räddningstjänstförbund är beräknat till cirka 2300 kvm.

Total lokalyta för socialtjänsten samt gymnasium är beräknat till cirka 750 kvm.

Önskan om en grovlektion/aktivitetshall för aktörerna i förstudien på cirka 290 kvm. Behov av markyta finns även för **utemiljö, övningsområde, parkeringar med mera.**

Kostnad

Brandstation ca 69 miljoner kronor.

Fristående lokaler för räddningsgymnasium och socialtjänst ca 14 miljoner kronor.

Markyta ca 15 miljoner kronor.

Grovlektion/aktivitetshall ca 7,5 miljoner kronor.

Läs mer i bilaga 3: Förstudie ny brandstation i Timrå.



Nya lokaler för räddningstjänsten i Liden

Brister med stationen i Liden

Lidens brandstation är en tidigare bensinstationsbyggnad från 1960 talet. Brandstationen har stora brister avseende avloppsfunktionen och har flertal övriga brister i funktioner som verksamheten behöver.

Vagnhallen är trång och inte heller klimatmässigt godtagbart utförd. Personalutrymmena är inte arbetsmiljömässigt anpassade och ger dåliga förutsättningar för att bedriva en verksamhet för kvinnliga medarbetare.

Stationens placering är inte optimal utifrån trafiksäkerheten, möjligheter att anpassa oss till framtida behov (till exempel reservlager, stärka det civila försvaret) och möjligheten att rekrytera fler deltidsbrandmän.

Samverkan med kommunen

Projektgruppen i förstudien för Lidens brandstation har sett många fördelar med att samverka med kommunala verksamheter. Kommunal

personal kan få utbildning för att därefter kunna utgöra en resurs som första insats vid olyckor och bränder, i väntan på räddningstjänst eller ambulans.

Den sammanfattande uppfattningen är att samverkan bör ske mer rutinmässigt vid utredningar av framtida lokalbehov för att på så sätt ta mer hänsyn till medborgarnas behov. På så sätt uppnår vi den bästa nyttan av resurserna inom den kommunala verksamheten.

En utvecklad samverkan vid en ny brandstation i Liden kan bidra till en positiv utveckling av en levande glesbygd.

Placering - Riksväg 86

Fördelarna med detta alternativ är att man får ett bättre upptagningsområde för att anställa RIB-personal i Lidenstyrkan. Det blir mindre trafik vid in- och uttryckning genom byn och infart till stationen kan ske både från Riksväg 86 och Byåkersvägen.

Behov

Total lokalyta för brandstationen med gym ca 640 kvm. (Varav gym ca 110 kvm).

Behov av markyta finns för utemiljö, parkeringar med mera till en yta på ca 1260 kvm.

Kostnad

Förstudiens preliminära kostnadskalkyl, uppgår till ca 17 miljoner kronor varav träningslokalens del står för ca 3 miljoner kronor.





Under 2018 har SOS beslutat att tillsammans med räddningstjänsten satsa på nya och utökade lokaler i Sundsvall, dels för att utveckla befintliga och nya tjänster, dels för att kunna erbjuda medarbetarna en god arbetsmiljö. SOS är idag 90 anställda i Sundsvall.

” När Medelpads Räddningstjänstförbund (MRF) inledde en förstudie för att inledningsvis tillgodose sina egna lokalbehov var det naturligt för SOS Alarm att ansluta till det som senare utmynnade i ett reellt projekt. Detta för att både tillgodose egna lokalbehov samt för att säkerställa ett fortsatt väl fungerande samarbete med MRF, som delvis grundas på en fysisk närhet till varandra. Ambitionen är nu att tillsammans kunna utvecklas i hela länet och att inkludera fler aktörer för utökad samverkan.

Christian Weck, chef fastighetsförvaltning, SOS Alarm Sverige AB



Vi lever i en tid med nya utmaningar och en förändrad brottslighet. Polisens samhällsuppdrag – att vara garanten för befolkningens trygghet och vårt lands inre säkerhet – är på flera sätt viktigare än någonsin.

Polisens vision för framtiden

Din polis – gör hela Sverige tryggt och säkert.

” Nära medborgarna och tillsammans leder vi effektivt och engagerat det brottsbekämpande arbetet genom att långsiktigt ha en framgångsrik brottsbekämpning av både förebyggande, utredande och en lagförande del.

Vidare genom stark lokal närvaro skall polisen ha god kontroll över landets gränser och uthålligt arbeta för trygghet och säkerhet i hela landet.

Slutligen måste vi bredda och växa i vår kompetensbas genom att behålla och utveckla de medarbetare som redan verkar inom polisen och rekrytera många nya medarbetare och vara en attraktiv samarbetspartner för andra aktörer som kompletterar polisen i vårt brottsbekämpande uppdrag.

Josef Wiklund, lokalpolisområdeschef Medelpad

