



**En förstudie för utveckling av samverkan och
nya lokaler – för ökad trygghet och säkerhet**

Omvärlden förändras och vi behöver förbereda oss för nya typer av hot och händelser. Regeringen ställer högre krav på ökad samverkan mellan samhällsaktörer för att öka vår förmåga – i både förebyggande arbete och vid större händelser.

Pandora är en förstudie för utveckling av samverkan och nya lokaler i Sundsvall.

Vår vision:

Att utveckla den mest effektiva lösningen för långsiktigt höjt skydd, säkerhet och trygghet för våra medborgare.

Vår mission:

Tillsammans är vi samhällets nav för snabb och effektiv hjälp vid nödsituationer och som stöd för att förebygga olyckor och kriser.

Pandora

Pandora står för godhet, klokhet och en vilja att hjälpa och skydda människor. Den blå fjärilen står för liv, kraft och mänsklig utveckling. Den blå fjärilen är en symbol för att det alltid finns en lösning, en förbättring och att hoppet aldrig överger oss.

Vi som är med i projektet är:

SOS Alarm Sverige AB
Lokalpolisområde Medelpad
Region Västernorrland
Länsstyrelsen i Västernorrland
Medelpads Räddningstjänstförbund samt medlemskommunerna Sundsvall,
Timrå och Ånge

Innehållsförteckning

.....	1
Innehållsförteckning	3
Sammanfattning.....	1
Omvärlden förändras – därför behöver vi utveckla vår samverkan och bli mer motståndskraftiga.....	1
Om samverkan inte fungerar förlorar medborgaren	2
En vision om trygghet och säkerhet	2
Så kan vi utveckla vår samverkan i förebyggande syfte.....	2
Förslag till fortsatt gemensamt arbete i ett förebyggande syfte.....	3
Så kan vi utveckla vår samverkan vid larm och samhällsstörningar.....	3
Gemensam samverkansmodell	3
Kvarter Pandora.....	4
För att stärka navet, ledning och krishantering behöver vi ny teknik och nya lokaler	5
Egna behov av lokaler i framtiden	5
Erbjudande till kommunala verksamheter	5
Grov kostnadsberäkning och ytbehov.....	6
Gemensam organisation för det fortsatta arbetet	6
Vårt fortsatta arbete får följande effekter.....	6
Omvärldsanalys.....	8
Säkerhet – en viktig fråga för hela samhället	8
Vilka hot och utmaningar står Sverige inför?	8
Globalisering och digitalisering	8
Klimatförändringarna är här	9
Global omfördelning av makt	10
Vilken förmåga behöver Sverige ha?.....	10
Om Sverige angrips krävs motståndskraft.....	11
Vad betyder det här för oss lokalt.....	11
Hur kan vi få en effektivare räddningstjänst?.....	11
Bättre förutsättningar för samverkan med andra.....	12
När samverkan inte fungerar förlorar medborgaren.....	12
Källor:	13
Inledning.....	15
En vision växer fram.....	15

Vision	15
Mission.....	15
Förhållningssätt	16
Från tre projektdirektiv till ett varumärke.....	16
Därför jobbar vi med Pandora	18
Vi behöver Pandora för att:.....	18
Mål.....	18
Effektmål.....	18
Projektmål.....	19
Metod och organisation.....	19
Resurser	20
Aktiviteter	21
Utveckla verksamheter i samverkan	21
Samverkan i förebyggande syften	22
Samverkan i händelser.....	24
Så arbetar aktörerna idag – Ett nuläge	24
Gemensamt börläge i händelser	29
Kvarter Pandora	33
Vår gemensamma syn på kvarter Pandora.....	33
Hållbarhet.....	35
Klimatavtryck.....	35
Jämställda lokaler.....	35
För att nå vårt gemensamma börläge i händelser behöver vi lokaler.....	35
Beskrivning av aktörernas lokalsituation idag och behov i framtiden	37
Polisen – Lokalpolisområde Medelpad	37
Kommunala verksamheters framtida lokalbehov	43
Beskrivning av aktörernas lokalsituation idag och i framtiden	44
Grov kostnadsuppskattning	45
Aktörerna kan delas in i två olika kategorier	45
Kostnader	46
Beskrivning av den geografiska placeringen.....	47
Detaljplan vid sjukhusområdet	47
Kommunens tankar kring området.....	48
Den geografiska placeringen ur ett klimatanpassat perspektiv	49

Slutsatser och förslag till fortsatt arbete.....	53
Några övergripande slutsatser.....	53
Projektmål 1 och 2.....	53
Måluppfyllnad för projektmål 1 och 2:	53
Projektmål 3.....	53
Viktiga förhållningssätt för projektmål 3:	53
Utvecklad samverkan i förebyggande syfte:	53
Utveckling av samverkan i allt från enkla larm till stora samhällsstörningar.....	55
Projektmål 4 och 5.....	56
Måluppfyllnad:	56
Viktiga förhållningssätt:.....	58
Förslag till fortsatt arbete:	58
Projektmål 6.....	58
Måluppfyllnad:	58
Viktiga förhållningssätt:.....	59
Förslag till fortsatt arbete:	59
Projektmål 7 och 8.....	59
Måluppfyllelse	59
Viktiga förhållningssätt:.....	59
Förslag till fortsatt arbete	60
En sammanfattning av slutsatserna.....	60
Identifierade hot och risker.....	61
Referenser.....	61
Rapporter/skrivelser.....	61
Kontakter/personer	61
Illustrationer	61
Bilagor	62
Ordlista/förklaringar.....	62
MRF	63
Polis.....	64
Region Västernorrland	64
Godkännande av förstudien	66

Version	Datum	Status och eventuell förändringsorsak	Utfärdare
0.8	20190117	Presentation av arbetsmaterial för styrgruppen	Projektledaren/Styrgrupp
0.9	20190125	Synpunkter från strategiskt möte, ledningsgruppen MRF	Projektledaren/Ledningsgrupp MRF
1.0	20190130	Första utkast för projektgruppen	Projektgruppen
1.1	20190201	Synpunkter från Ledningsgruppen MRF	Projektledare/Ledningsgrupp MRF
1.2	20190211	Synpunkter från remissrunda	Remissgrupp
2.0	20190228	Första utgåvan förstudierapport, presentation i styrgruppen	Projektledaren
2.1	20190312	Synpunkt från Länsstyrelsen, kompletteringar från Polisen angående lokalytor	Projektledaren
2.2	20190318	Kompletteringar från Regionen	Projektledaren

Sammanfattning

Pandora är namnet på en förstudie där SOS Alarm Sverige AB, Lokalpolisområde Medelpad, Region Västernorrland, Länsstyrelsen i Västernorrland, Medelpads Räddningstjänstförbund samt medlemskommunerna Sundsvall, Timrå och Ånge ingår. Förstudien har letts av en styrgrupp som gett uppdrag till en projektgrupp med deltagare från respektive organisation.

Uppdraget är att utreda möjligheterna att utveckla samverkan i både förebyggande syfte, i händelser och samhällsstörningar, samt i nya lokaler vid sjukhusområdet i Sundsvall. Resultatet ska utgå från ett medborgarperspektiv, medarbetarperspektiv, vara till nytta för samhället, vara hållbart och en långsiktig lösning.

Omvärlden förändras – därför behöver vi utveckla vår samverkan och bli mer motståndskraftiga

Omvärlden förändras och vi behöver förbereda oss för nya typer av hot och händelser. Regeringen ställer högre krav på ökad samverkan mellan samhällsaktörer för att öka vår förmåga – i både förebyggande arbete och vid större händelser.

Globalisering och digitalisering är två tydliga trender. Internet har gått från att vara viktig infrastruktur till att bli infrastrukturen för all annan infrastruktur. Det medför även att möjligheterna till antagonistisk påverkan genom cyberattacker och andra IT-incidenter blir mångfalt fler. Försvarsfrågorna står åter högt på den politiska agendan i Europa och i Sverige.



Klimatförändringar är ett allvarligt och växande hot, även i Sverige. När vi planerar vårt samhälle och rustar för våra samhällsviktiga funktioner såsom el, vatten och avlopp, behöver klimatperspektivet arbetas in.

Kommuner och landsting/regioner behöver se över den organisation som används i fredstida kriser och fastställa hur den ska anpassas till en situation med höjd beredskap då kommunstyrelsen eller landstingsstyrelsen leder verksamheten. Detta innebär att kommunerna, länsstyrelserna samt regionerna i Sverige har alla ett uppdrag och ansvar att stärka det civila försvaret.

Om samverkan inte fungerar förlorar medborgaren

Hur snabbt vi kan fatta beslut om rätt resurser till rätt plats är helt avgörande för medborgaren som råkat ut för en olycka. Förmågan att samverka tillsammans med andra aktörer blir avgörande. Det kan handla om tekniska lösningar på hur till exempel SOS Alarm, räddningstjänst, ambulans och Polis



delar information. Det kan handla om kommunikation mellan aktörerna, ledning och styrning på skadeplats och i stab.

Vid större händelser eller samhällsstörningar visar det sig ofta att inblandade aktörer är bra på att hantera situationen själv. Det som inte alltid fungerar är när behovet är att samverka och lösa de aktörsgemensamma problemen.

En vision om trygghet och säkerhet

SOS Alarm Sverige AB, Region Västernorrland, Lokalpolisområdet Medelpad och Medelpads Räddningstjänstförbund har en gemensam vision: *”Att utveckla den mest effektiva lösningen för långsiktigt höjt skydd, säkerhet och trygghet för våra medborgare”*. Med utgångspunkt från visionen har aktörerna, i en förstudie med namnet ”Pandora”, arbetat fram förslag på hur de tillsammans kan utveckla verksamheterna och vilka framtida lokalbehov de ser.

Så kan vi utveckla vår samverkan i förebyggande syfte

Olyckor är ett samhällsproblem som medför mänskligt lidande, miljöpåverkan och stora samhällsekonomiska förluster. Samhällskostnaderna för olyckor uppgår till cirka 60 miljarder kronor årligen i Sverige. Därför är det viktigt att vi lokalt arbetar förebyggande.

Nedan ges ett par exempel på förebyggande insatser som redan kommit igång.

- Socialtjänsten i Timrå kommun och MRF har påbörjat en pilot i rörelse- och banlansträning för att förebygga fallolyckor.
- Sundsvalls kommun, Sundsvalls högstadium och MRF kommer under 2019 att genomföra ett pilotarbete för att motverka psykisk ohälsa hos unga. Det syftar till att motverka självmordstankar och försök till självmord.

Förslag till fortsatt gemensamt arbete i ett förebyggande syfte

MRF, Polis, socialtjänst planerar för närvaro och synlighet i offentliga miljöer för att stärka trygghetskänslan hos medborgarna. Andra viktiga frågor att utveckla tillsammans är tillsynsverksamheten, skolutbildningar, grannsamverkan och att klimatanpassa vårt samhälle.

Så kan vi utveckla vår samverkan vid larm och samhällsstörningar

När samverkan fungerar når information ut till rätt aktör i rätt tid. Detta gör att rätt resurser kommer på plats för att lösa en olycka i vardagen eller vid samhällsstörningar. Aktörsspecifikt har vi alla en mycket hög förmåga, däremot finns det förbättringspotential i det aktörsgemensamma arbetet. Några förbättringsområden är; kommunikation mellan aktörerna när fler blir inblandade i en händelse, utbildningar, övningar och utvärderingar tillsammans, att viktiga aktörer inte alltid är delaktiga i en aktörsgemensam hantering.

Gemensam samverkansmodell

Det regionala rådet har beslutat om en strategi för samverkan inom samhällsskydd och beredskap. Till den tillhör även en rad underliggande dokument. Det arbete som redan är gjort på regional nivå ska ligga till grund för ett vidare arbete med att ta fram en fördjupning i form av en samverkansmodell. Modellen bör bland annat innehålla gemensamma mål och aktiviteter. Förhoppningen är att det kommer att bli lättare i det kritiska skede då en händelse går från att vara liten till att bli en samhällsstörning. I detta skede är det lätt att aktörer tappar tid för att handla och med en samverkansmodell förväntas denna tid minska.

Projektet tror på att gemensamt tillsätta resurser och utforma ett uppdrag att arbeta med samverkansutveckling.

Viktigt är att detta prioriteras och resurssätts från alla samverkande aktörer, både vad gäller tid, pengar och arbetsbeskrivningar. Detta bör regleras i ett genomförandavtal.

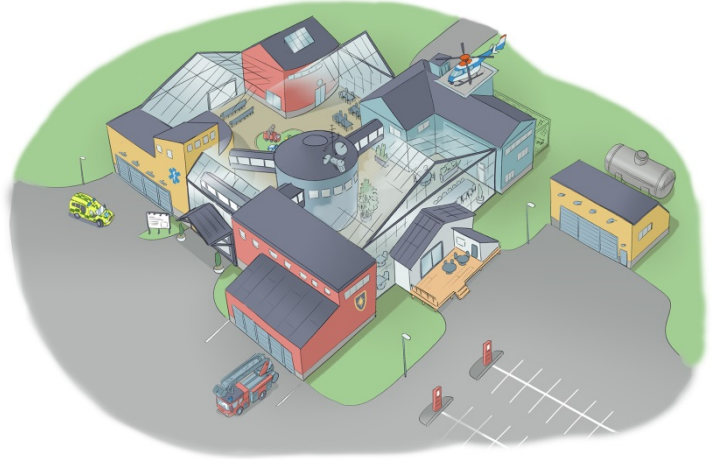
Samverkansmodellen är tänkt att utgå från medborgaren och innehålla bland annat följande:

- Gemensam planering för den verksamhet som ska bedrivas i samverkan både inför, under och efter en händelse.
- Hur vi tillsammans arbetar med tekniken utifrån ett aktörsgemensamt perspektiv.
- Hur arbetar vi aktörsgemensamt på skadeplats samt mellan och i de bakre ledningarna.
- Hur Inre befäl från MRF och en högre medicinsk kompetens från Regionen arbetar inne hos SOS Alarm

- Hur arbetar vi aktörsgemensamt med en samlad lägesbild, information och utvärderingar

Kvarter Pandora

Kvarter Pandora är det samlade namnet för alla aktörers byggnader och gemensamma ytor som omfattas av den framtida detaljplanen. Den geografiska platsen är vid sjukhusområdet i Sundsvall. En detaljplaneprocess är uppstartad av stadsbyggnadskontoret. Platsen är vald utifrån MRF:s operativa översyn där täckningsgrader och körtider är inräknade samt att den ur ett klimatperspektiv är väl vald. Att flera samhällsaktörer blir granne med sjukhuset med all dess kompetens och verksamhet är en stor fördel.



Samnyttjande av lokaler kan leda till vardagliga möten som möjliggör samverkan i olika frågor där det finns gemensamma beröringspunkter.

Punkterna nedan är en grov sammanfattning av lokaler där man ser att samnyttjande kan ske.

1. Gemensam entré och reception med en konferensdel med gemensamma mötesrum och utbildningsrum.
2. Gemensamt centrum i byggnaden med ingång, motionsrum, omklädningsrum, lunchrum, cafeteria samt naturliga mötesplatser i ej klassad säkerhetszon.
3. Eventuella gemensamma tekniska lösningar (delande av serverutrymme, gemensam biltvätt, gemensam verkstad, aktivitetshall/grovlektion, drivmedelshantering)
4. Behov av rum för att behandla säkerhetsklassade uppgifter

Hållbarhet, klimatavtryck och jämställdhetsfrågor är viktiga aspekter i det fortsatta arbetet.

För att stärka navet, ledning och krishantering behöver vi ny teknik och nya lokaler

Navet är ett trafikrum. I ett gemensamt börkläge sitter SOS-operatörer tillsammans med befäl från räddningstjänsten och en högre medicinsk kompetens från Regionen i trafikrummet. Förutom trafikrummet finns behov av övriga rum/funktioner för till exempel delning av information mellan aktörer. Aktörerna kommer att behöva egna lokaler för stabs- och krisledningsarbete. Så kallade ISF-rum (inriktnings- och samordningsfunktion) behövs där flera aktörer samlas för att arbeta fram gemensam lägesbild, aktiviteter och åtgärder i en samhällsstörning. Vid behov kan flera ISF-stödfunktioner behövas i anslutning till denna ledningsfunktion. Det kan till exempel handla om mediahantering, analyser och andra stödfunktioner.



Generellt anser dock projektgruppen att en samlokalisering av samhällsaktörer bedöms kunna öka samhällets förmåga, effektivisera verksamheten, minimera riskerna, minska kostnaderna, förbättra robustheten och öka tryggheten i samhället.

Egna behov av lokaler i framtiden

I förstudien har samtliga projektdeltagare redovisat sina egna framtida behov av lokaler och funktioner. Gemensamt bland aktörerna är att de nuvarande lokalerna begränsar verksamheternas utveckling utifrån ökade behov från samhället. Samtliga aktörers lokaler har stora brister ur både funktion- och arbetsmiljösynpunkt.

Erbjudande till kommunala verksamheter

Under projekttiden har ett antal intervjuer genomförts med nyckelpersoner i Sundsvalls kommunkoncern. Grunden till detta är att undersöka intresset kring en kommunal samverkan i ett gemensamt kvarter. Några som visat starkt intresse är MittSverige Vatten och Avfall, Servanet, Koncernstaben, Socialtjänsten, Servicecenter samt stadsbyggnadskontoret.

Grov kostnadsberäkning och ytbehov

Drakfastigheter, Sundsvalls kommun, har sammaställt samtliga aktörers framtida lokalbehov i en så kallad programhandling. Tidplanerna hos de olika aktörerna skiljer sig och därmed har projektet inte kunnat få fram en exakt bruttolista hos samtliga aktörer. Uppdraget har dock varit att ta fram en grov kostnadsberäkning och ytbehov för MRF och SOS Alarms behov.

Programhandlingen visar ett preliminärt ytbehov och grov kostnadsberäkning:

- **MRF och SOS Alarm** – ca 8 300 m² byggyta och en yttre yta om ca 8 600 m² till en uppskattad kostnad av ca 200 miljoner inkl. samverkansbesparingar och exkl. bland annat byggherreomkostnader
- **MRF, SOS Alarm, Polisen, Stadsbyggnadskontoret, Regionen 1177 Vårdguiden, Koncernstabben, MittSverige Vatten & Avfall, Överförmyndarkontoret och Servanet** – ca 20 000 m² byggyta och en yttre yta om ca 14 700 m² till en uppskattad kostnad av ca 440 miljoner inkl. samverkansbesparingar och exkl. bland annat byggherreomkostnader

Gemensam organisation för det fortsatta arbetet

Samtliga aktörer behöver ta fram egna beslutunderlag ur förstudien för förankring och beslut i sin egen organisation. Detta är viktigt för de fortsatta detaljplaneprocesserna samt framtida projektering. Det är även viktigt med tydlighet gällande sin egen aktörs roll, ansvar och vilja vid fortsatt arbete. Detta kan tydliggöras i ett genomförandeavtal.

Vårt fortsatta arbete får följande effekter

Genom att arbeta vidare med de föreslagna åtgärderna/utvecklingsområdena bedömer projektet att det leder till flera nyttor som i förlängningen även kommer att ge synergier i andra delar av samhället.

Vårt arbete leder till bland annat följande effekter;

- Snabbare och säkrare larmhantering
- Bättre samverkan mellan samhällets aktörer och nyttjande av samhällsgemensamma resurser
- Bättre beslut och ledningsförmåga
- Kostnadseffektivare verksamhet och lägre lokalkostnader
- Konsekvenserna för individer och samhället vid inträffande händelser minimeras
- Ökad trygghet och säkerhet för samhällsmedborgarna och för anställda



Del 1

Vår omvärld förändras

Omvärldsanalys

Omvärlden förändras. Ny teknik, klimatförändringar, globalisering, politisk oro är några av de områden som gör att vi får nya typer av hot, risker, samhällsstörningar och krig.

Aktörerna projektet Pandora, SOS Alarm Sverige AB (SOS Alarm), Lokalpolisområde Medelpad (LPO), Region Västernorrland, Länsstyrelsen i Västernorrland, Medelpads Räddningstjänstförbund (MRF) samt medlemskommunerna Sundsvall, Timrå och Ånge har gjort en omvärldsanalys. Den beskriver varför vi behöver utveckla vår samverkan i samhället, varför vi behöver stärka vårt civila försvar och varför vi behöver bli mer motståndskraftiga – i ett nationellt perspektiv och i ett lokalt perspektiv.

Säkerhet – en viktig fråga för hela samhället

Vad är säkerhet och när är Sverige säkert? Regeringen framför i den nationella säkerhetsstrategin att Sveriges nationella intressen för vår säkerhet är:

- att tillgodose invånarnas trygghet, säkerhet och hälsa
- att säkra försörjning och skydd av samhällsviktiga funktioner
- att upprätthålla grundläggande värden: demokrati, rättsstat, mänskliga fri- och rättigheter
- att under alla omständigheter försvara Sveriges frihet, säkerhet och rätt till självbestämmande
- att främja stabilitet och säkerhet i vårt närområde
- att samarbete, solidaritet och integration inom EU bevaras och stärks samt
- att främja en regelbaserad multilateral världsordning

Det breda perspektivet på säkerhet och åtgärder för att hantera hot mot säkerheten omfattar många politiska områden och aktörerna finns inom såväl offentlig som privat sektor. Säkerhetsarbetet är en uppgift för hela samhället.

Erfarenheterna och resurserna som utvecklats i arbetet med skydd mot olyckor och krisberedskap omhändertas i den fortsatta utvecklingen av totalförsvaret. Samhällets grundläggande robusthet och motståndskraft utgör en grund för samhällets säkerhet och därmed också för den civila verksamheten i totalförsvaret.

Vilka hot och utmaningar står Sverige inför?

Globalisering och digitalisering

Globaliseringen, med den i grunden positiva utvecklingen den medför, innebär att enskilda händelser snabbt kan få regionala och världsomspännande återverkningar. Varor och tjänster flödar konstant över hela jorden.

Av allt som importeras till eller exporteras från Sverige går drygt 90 procent av allt gods över de svenska hamnarna. Vi är helt beroende av den globala handeln.



Digitalisering utgör en del av globaliseringen och bidrar till förutsättningar för välbefinnande och tillväxt. Datavolymer och bearbetningsförmågor i elektroniska kommunikationsnät, it-system och styrsystem ökar konstant. Det medför även att möjligheterna till antagonistisk påverkan genom cyberattacker och andra it-incidenter blir mångfald fler.

Digital teknik genomsyrar vår vardag. Varje dag är vi beroende av tillgång till el, it och elektroniska kommunikationer, transportinfrastruktur, drivmedel, förnödenheter, finansiella tjänster med mera. Internet har gått från att vara viktig infrastruktur till att bli infrastrukturen för all annan infrastruktur. Om det uppstår störningar inom en sektor påverkar det även andra sektorer. Flertalet av dessa områden har inte någon omfattande redundans utan förutsätter ostörda flöden för att verksamheten ska fungera.

En störning eller avbrott i försörjningsflöden kan således komma att påverka stora delar av samhället. Systemen för elektroniska kommunikationer är inte dimensionerade för att hantera påfrestningar vid krig eller krigsfara.

Klimatförändringarna är här

Klimatförändringar är ett allvarligt och växande hot mot den globala säkerheten. I Sverige har vi börjat märka av effekter av dem, inte minst under det märkliga väderåret 2018, då vi fick uppleva när vi gick från rekordmängder med snö med stort vatteninnehåll i naturen till rekordtorka och skogsbränder

inom loppet av några få månader. Sverige fick ta hjälp från andra länder som samordnades av MSB (Myndigheten för samhällsskydd och beredskap).

Många och stora skogsbränder är exempel på händelser där det verkligen krävs samverkan mellan många olika samhällsfunktioner under lång tid då vår förmåga sätts på prov. I efterhand har detta lett till uppföljningar och utredningar som ställer krav på till exempel utvecklad samverkan mellan räddningstjänster.

När vi planerar hur vi ska bygga vårt samhälle och rustar för våra samhällsviktiga funktioner såsom el, vatten och avlopp, behöver klimatperspektivet arbetas in. Är vi rustade för framtidens 100-års regn?

Klimatförändringar är inte längre ett eventuellt hot i framtiden, de är både ett faktum och de kommer att öka ytterligare framöver.

Global omfördelning av makt

Terrorism och våldsbejakande extremism utgör påtagliga säkerhetsshot i stora delar av världen. Terroristattentaten genomförs ofta utanför Europas gränser, men under de senaste åren har flera europeiska länder inklusive Sverige drabbats.

En global omfördelning av makt pågår. Det sker en tyngdpunktsförskjutning av politisk, ekonomisk och militär makt mot Asien, särskilt mot Kina men också Indien vilket leder till instabilitet.

Försvarsfrågorna står åter högt på den politiska agendan i Europa. Den ryska aggressionen mot Ukraina har utmanat den europeiska säkerhetsordningen i grunden.

Rysslands säkerhetspolitik har blivit allt mer konfrontatorisk mot USA, Nato och EU.

Vilken förmåga behöver Sverige ha?

Totalförsvaret består av militär verksamhet (militärt försvar) och civil verksamhet (civilt försvar). Riksdagen, regeringen, statliga myndigheter, kommuner, landsting, näringsliv, frivilligorganisationer samt enskilda individer är alla delar av det samlade totalförsvaret.

Den civila verksamheten i totalförsvaret är inte en enskild organisation utan verksamheten bedrivs bl.a. av statliga myndigheter, kommuner, landsting, näringsliv, frivilligorganisationer, arbetsmarknadsorganisationer och trossamfund. Enligt förordningen (2015:1053) om totalförsvaret och höjd beredskap är alla statliga myndigheter skyldiga att beakta totalförsvarets krav i sin verksamhet och ska planera för att kunna fortsätta verksamheten så långt som möjligt även under höjd beredskap.

Om Sverige angrips krävs motståndskraft

Civilt försvar handlar om hela samhällets motståndskraft vid krigsfara och krig. Arbetet syftar till att skydda civilbefolkningen och att exempelvis sjukvård och transporter fungerar.

I många år har förberedelserna för krigsfara och krig varit mycket begränsade i Sverige. I stället har myndigheter och kommuner satsat på att stärka beredskapen för fredstida kriser som översvämningar och it-attacker. Men i takt med en förändrad omvärld har regeringen beslutat att stärka totalförsvaret. Därför ska planeringen för Sveriges civila förvar återupptas. Det kommer att ta tid, men samtidigt är vår beredskap för fredstida kriser en viktig grund för vår motståndskraft vid krig.

Den osäkerhet som kan uppstå i gränslandet mellan fred och krig kallas ofta för gråzonsproblematik. En angripare kan medvetet skapa denna problematik genom att agera så nära gränsen för upptäckt som möjligt för att därmed överraska och vilseleda försvararen och undvika beredskapshöjning och andra motåtgärder. Gråzonsproblematiken ställer stora krav på beslutsfattande och agerande. Med en gråzonsproblematik i form av ryktesspridning, motsägelsefull information, vilseledning och överraskning strävar motståndaren att skapa en situation där beslut om motåtgärder försenas eller uteblir.

Planeringen för det civila försvaret ska ta sin utgångspunkt i en helhetssyn som omfattar hela hotskalan och samordnas såväl med Försvarmaktens försvarsplanering som med beredskapsplaneringen för fredstida krissituationer.

Vad betyder det här för oss lokalt

Försvarsberedningen anser att ledningsförmågan hos kommunstyrelserna och landstingsstyrelserna behöver stärkas. Kommunernas och landstingens/regionernas förmåga att leda verksamheten vid höjd beredskap och krig samt vid situationer med en gråzonsproblematik behöver utvecklas. Vid kriser i fredstid kan en krisledningsnämnd hos kommunen eller landstinget/regionen leda verksamheten. Kommuner och landsting/regioner behöver se över den organisation som används i fredstida kriser och fastställa hur den ska anpassas till en situation med höjd beredskap då kommunstyrelsen eller landstingsstyrelsen leder verksamheten.

Detta innebär att kommunerna, länsstyrelserna samt regionerna i Sverige har alla ett uppdrag och ansvar att stärka det civila försvaret. I Sundsvall, Timrå och Ånge kommuner har räddningstjänsten fått i uppdrag att arbeta med det civila försvaret i medlemskommunerna.

Hur kan vi få en effektivare räddningstjänst?

Under 2017 till juni 2018 genomfördes en utredning om hur vi kan få en effektivare kommunal räddningstjänst. Utredningen föreslår att kommunerna

får en utökad skyldighet att samverka med varandra för att effektivare kunna genomföra omfattande räddningsinsatser, till exempel vid större skogsbränder.

Olyckor är ett samhällsproblem som medför mänskligt lidande, miljöpåverkan och stora samhällsekonomiska förluster. Varje år omkommer 3 000 personer i olyckor, varav 100 personer i bränder. Samhällskostnaderna för olyckor uppgår till cirka 60 miljarder kronor årligen.

Bättre förutsättningar för samverkan med andra

De kommunala räddningstjänsterna ska utföra sina räddningsinsatser men ofta ska även andra uppgifter utföras på samma plats. Det kan vara de andra hjälporganen – polis, ambulanssjukvården och statlig räddningstjänst – eller andra myndigheter som utför sina uppdrag. Samverkan med dessa aktörer är viktig för att de samlade resurserna ska användas på ett sätt som möter det totala hjälpbehovet på ett effektivt sätt.

Vid medelstora, komplicerade eller flera samtidigt pågående räddningsinsatser är det många kommuner som har för små organisationer för att själv klara av insatserna. Vid de allra mest omfattande räddningsinsatserna är det ingen organisation som har tillräckliga resurser för att själv genomföra räddningsinsatsen.

När samverkan inte fungerar förlorar medborgaren

Hur snabbt vi kan fatta beslut om rätt resurser till rätt plats är helt avgörande för medborgaren som råkat ut för en olycka. Förmågan att samverka tillsammans med andra aktörer blir avgörande. Det kan handla om tekniska lösningar på hur till exempel SOS Alarm, ambulans, Polis delar information. Det kan handla om kommunikation mellan aktörerna. Ledning och styrning, på skadeplats och i stab. Det kan handla om utrustning. Förmågan att utföra en räddningsinsats beror också på hur väl förberedda vi är, i vår egen organisation och tillsammans med andra.

Vid större händelser eller samhällsstörningar visar det sig ofta att aktörerna som är inblandade är bra på att hantera situationen själv. Det som inte alltid fungerar är när behovet är att samverka och lösa de aktörsgemensamma problemen. MSB har tagit fram en vägledning för ”Gemensamma grunder för samverkan och ledning vid samhällsstörningar”. De bygger på metoder och arbetssätt som används idag, både i Sverige och i andra länder, och på utvecklingsbehov som identifierats av aktörer som deltagit i Projekt Ledning och samverkan år 2012–2014. Vägledningen bygger också på analyser, erfarenheter och forskning om större olyckor, kriser och övningar. Erfarenheter från Sverige och internationellt visar att det finns brister i förmågan att hantera konsekvenser av samhällsstörningar. Det är framför allt förmågan att agera tillsammans och samordnat som behöver utvecklas. Några

av utgångspunkterna utifrån analyser om brister i hantering av samhällsstörningar är:

- Aktörer behöver öka sina kunskaper om varandras ansvar, mandat, system, metoder och roller. Det behövs även ökade kunskaper om vilken information som olika aktörer behöver och kan bidra med.
- Aktörer behöver bli mer proaktiva och bidra med konkreta rekommendationer till beslut. Bedömningar och analyser behöver utgå ifrån ett helhetsperspektiv.
- Aktörsgemensamma aktiviteter behöver ha ett tydligt syfte samt vara välstrukturerade och effektiva. Det behövs även tydliga mandat för de som ska delta.
- Informationsutbytet mellan aktörerna kan förbättras genom att sociala nätverk och vardagliga kontakter byggs upp.
- För att kunna ta fram användbara samlade lägesbilder behöver aktörerna likartade strukturer och arbetsätt vid användning av tekniska stödsystem och verktyg, till exempel vid samverkansmöten.

Källor:

”Gemensamma grunder för samverkan och ledning vid samhällsstörningar”, Myndigheten för samhällsskydd och beredskap 2018.

”En effektivare kommunal räddningstjänst” Betänkande av 2017 års räddningstjänstutredning SOU 2018:54

”Motståndskraft Inriktningen av totalförsvaret och utformningen av det civila försvaret 2021–2025” Ds 2017:66

”Om krisen eller kriget kommer”, Myndigheten för samhällsskydd och beredskap, 2018

Sveriges Hamnars branschpresentation, ett förbund inom Transportföretagen

Klimat- och sårbarhetsutredningen (SOU 2007:60)

Rapport Klimatanpassa Sundsvall (juni 2011)

KS-2018-00474-20 Skyfallsplan Sundsvalls kommun

Del 2

Pandora - för trygghet och säkerhet

Inledning

Det började med att Medelpads Räddningstjänstförbund,(MRF) växt ur sina lokaler. Organisationen har svårt att utvecklas och det finns allvarliga arbetsmiljö- och miljöproblem med vissa lokaler.

Idag är SOS Alarm samlokaliserad med brandstationen i Sundsvall. Även deras utveckling hämmas idag av brist på lokalytor. För en expansion i Sundsvall behöver SOS Alarm större lokalytor.

Idag pågår en rad samverkan mellan samhällsaktörer kring frågor som till exempel krishantering, bygga upp det civila försvaret, snabbare och effektivare hjälp till medborgare i nöd. Därmed finns det mycket att göra för att det ska blir bättre.

En vision växer fram

Vi är flera samhällsaktörer som har liknande uppdrag och mål - att ge snabb och effektiv hjälp till medborgaren i nöd. Vi är flera aktörer som också har i uppdrag att arbeta med förebyggande insatser så att en olycka, brott eller större händelse inte ska inträffa. Kan vi utveckla våra verksamheter tillsammans för att resultatet ska blir bättre för medborgarna?

Samtidigt har vi en omvärld som gör att behovet av ökad samverkan blir allt starkare. Även tydligare uppdrag och viljeinriktningar från regeringen talar för att vi behöver bli starkare tillsammans och mer motståndskraftig mot de hotbilder som Sverige har. Se omvärldsanalysen.

Under ett par månader 2017-2018 träffades representanter från Medelpads Räddningstjänstförbund, SOS Alarm, Region Västernorrland för att arbeta fram en vision. Senare under visionsarbetet anslöt även Lokalpolisområde Medelpad.

Visionsarbetet syftade till att underlätta uppstarten av en förstudie. En vilja att utöka och vidareutvecklad samverkan mellan MRF, SOS Alarm, ambulanssjukvården och lokalpolisområdet var grunden till visionsarbetet. Tillsammans kom parterna överens om följande vision och mission.

Vision

”Att utveckla den mest effektiva lösningen för långsiktigt höjt skydd, säkerhet och trygghet för våra medborgare”

Mission

”Tillsammans är vi samhällets nav för snabb och effektiv hjälp vid nödsituationer och som stöd för att förebygga olyckor och kriser”

Förhållningssätt

Parterna enades också om gemensamma synsätt och förhållningssätt att bära med sig in i förstudiearbetet:

- Medborgaren i fokus
- Medarbetaren i fokus
- Verksamhetsutveckling före lokal- och fastighetsutveckling
- Samhällsnytta
- Hållbarhet
- 60 år, (siffran är bara symboliskt utifrån ett långsiktigt perspektiv)

Visionen och missionen utgår ifrån att såväl individer som organisationer blir starkare tillsammans genom kollektiv förmåga. Med en nära samverkan utifrån olika styrkor och ansvarsområden formas en starkare helhet. Även om fysisk närhet till varandra kan underlätta samverkan, är det inte avgörande. Genom att enas kring och utgå ifrån denna gemensamma vision och mission, är den huvudsakliga ambitionen att stärka den upplevda närheten och faktiska samverkan mellan berörda aktörer. Vi ska tillsammans bli ännu bättre på att förstå och hantera helheten, vilket ska leda till ett mervärde för medborgarna.

Från tre projektdirektiv till ett varumärke

Medelpads Räddningstjänstförbund har genom en översyn av sin verksamhet kommit fram till att de behöver nya brandstationer i Sundsvall, Timrå och i Liden för att kunna utveckla sin verksamhet.

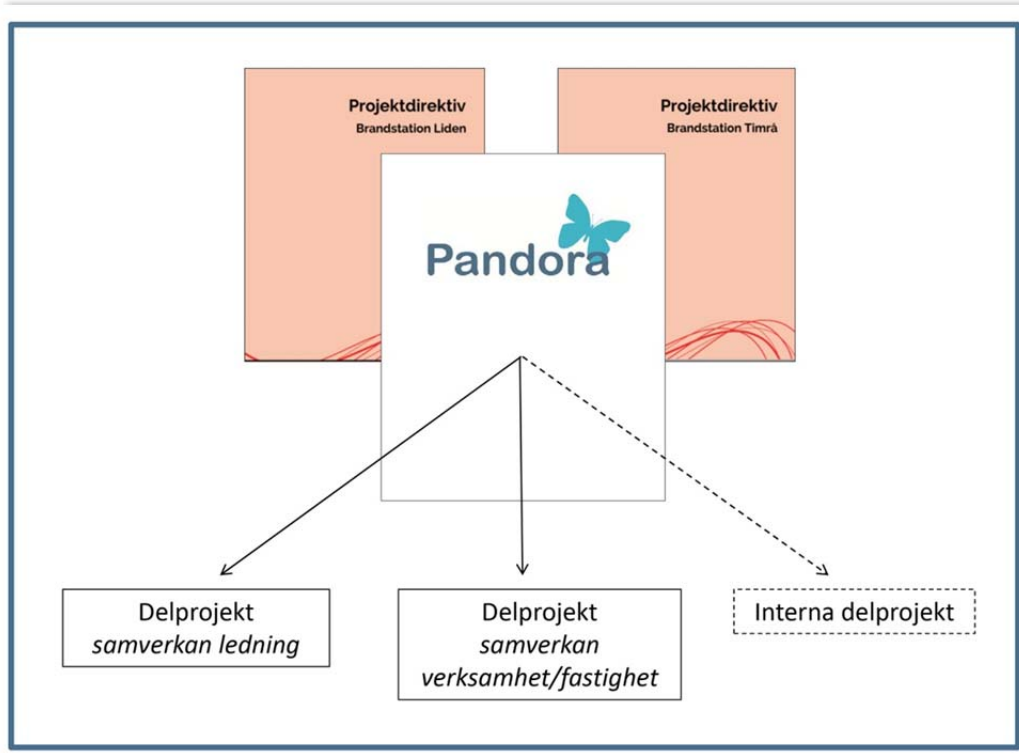
Medlemskommunerna i MRF beslutade 2017-2018 om att en förstudie ska tas fram. Syftet med den är att studera utökad samverkan mellan MRF, SOS Alarm, ambulanssjukvården och lokalpolisområdet. Som en konsekvens av det arbetet kommer även möjligheter till samordnade lokalfunktioner i olika delar att utredas i förstudien. MRF ska också utreda i förstudieform en ny brandstation i Sundsvall, Timrå och i Liden.

Tre projektdirektiv skrevs, en för varje station. Det är direktivet för Sundsvall som tar det större greppet och omfattar även utredning av ökad samverkan med andra samhällsaktörer.

Utredningarna för Liden och Timrå är godkända av respektive styrgrupp.

Denna rapport är leveransen till styrgruppen för Sundsvall. Se vidare under organisation. Med tiden har projektet växt och omfattar fler eller mer av en organisation. Avsändare till denna rapport är representanter från SOS Alarm Sverige AB, Lokalpolisområde Medelpad, Region Västernorrland, Länsstyrelsen i Västernorrland, Medelpads Räddningstjänstförbund samt medlemskommunerna Sundsvall, Timrå och Ånge.

Denna rapport sammanställer våra studier kring hur vi kan utveckla vår samverkan för att närma oss visionen, och vi har då även fått fram behov av nya lokaler, tekniker, arbetsformer, metoder med mera.



Bilden visar hur tre projektdirektiv sitter ihop med ett projektnamn Pandora. Pandora har drivits genom två delprojekt; Samverkan ledning och samverkan verksamhet/fastighet. Interna delprojekt har också bedrivits hos enskilda aktörer. Till exempel har MRF arbetat med verksamhetsfrågor för de planerade nya brandstationerna i Sundsvall, Timrå och Liden.

Under arbetets gång har ett behov av ett gemensamt projektnamn blivit allt tydligare. Namnet Pandora växte fram och beslutades av styrguppen genom en kommunikationsstrategi, se bilaga 1.

Pandora är ett varumärke som får växa fram och hålla ihop det framtida arbetet med att uppfylla missionen, om vi projektdeltagare beslutar oss för det.

Pandora står för godhet, klokhet och en vilja att hjälpa och skydda människor. Den blå fjärilen står för liv, kraft och mänsklig utveckling. Den blå fjärilen är en symbol för att det alltid finns en lösning, en förbättring och att hoppet aldrig överger oss.

Resultatet och förslagen på fortsatta arbeten och lösningar i detta projekt, Pandora, utgår från de förhållningssätt och perspektiv vi gemensamt har kommit överens om, till exempel att sätta medborgaren i fokus, samhällsnyttan och hållbarhet.

Samarbetsområden är till exempel:

- Civilförsvar
- Krisberedskap
- Inre ledning
- Arbete på skadeplats
- Tekniskt samarbete
- Förebyggande arbete
- Samnyttjande av lokaler och funktioner
- Gemensam utbildning och övning

Därför jobbar vi med Pandora

Vi vill utveckla den mest effektiva lösningen för långsiktigt höjt skydd, säkerhet och trygghet för våra medborgare. Det är vår vision och det har vi kommit överens om. Det är viktigt att medborgaren kan lita på samhället! Att medborgaren kan lita på att hon får en snabb, effektiv hjälp och skydd när vardagen vänds upp och ner, oavsett var på hotskala vi befinner oss.

Omvärldsanalysen visar på varför vi behöver arbeta med Pandora – att utveckla vår samverka i allt från den lilla händelsen till den stora långdragna samhällsstörningen och i krig.

Vi behöver Pandora för att:

- Skapa tillit till vårt samhälle för våra medborgare
- Öka vår förmåga att agera tillsammans och samordnat
- På ett kostnadseffektivare sätt nyttja de gemensamma resurserna i både ledningsverksamhet och i det operativa arbetet
- Regeringen säger att vi måste öka vår motståndskraft gentemot de hotbilder vi ser för Sverige

Mål

Enligt projektdirektivet har förstudien följande effektmål och mål:

Effektmål

- Bidra till att förverkliga vision och missionen från visions- och förberedelsearbetet
- En modern brandstation som fungerar långt in i framtiden
- Moderna lokaler med möjlighet till utökad verksamhet för SOS Alarm
- Lokaler som underlättar samverkan mellan MRF, SOS Alarm, ambulansverksamheten och Lokalpolisområde Medelpad och där så är lämpligt i samordnade lokalfunktioner
- Lokaler och trafiklösningar som ger bra funktioner för operativa räddningsinsatser och som är lokaliserad på ett bra sätt

- Lokaler som möter framtida miljökrav och som byggs anpassade efter framtidens klimat
- Lokaler som möter och attraherar framtidens medarbetare på ett sätt som underlättar jämställdhet och mångfald
- Lokaler som möter behov av inrättande av nytt civilt försvar och bra krisberedskap
- Lokaler som möter framtidens säkerhetskrav och robusthet
- Erbjuder bra funktioner för olika typer av förebyggande olycks- och trygghetsarbete
- Lokaler som eftersträvar så stor samhällsnytta som möjligt, där även andra offentliga verksamheter kan nyttja lokalfunktioner eller samverka på annat sätt

Projektmål

1. Genomföra en förstudie i enlighet med föreslagen stomme till projektplan.
2. Arbetet redovisas i en förstudierapport, med lämpligt antal underlagsrapporter
3. Ta fram underlag för utvecklad samverkan
4. Ta fram ett bra beslutsunderlag för beslut om projektering och byggande av nya lokaler, inkl. kostnads kalkyler som ligger inom en felmarginal på maximalt ca 10 %
5. Förstudien ska dock bedrivas på ett sätt så att om det i slutändan enbart skulle byggas en brandstation, inklusive lokaler för SOS Alarm, så ska det kunna utläsas hur dessa ska se ut, inklusive kostnader.
6. Utredda möjligheter till samnyttjande av lokalfunktioner
7. Förstudien ska även ta hänsyn till att olika intressenterna kan komma att bygga i olika tidskeenden. Här blir det då viktigt att föreslå hur lokaler som planeras att samnyttjas i framtiden ska hanteras kostnads mässigt intill dess att samnyttjande sker
8. Förstudien ska utreda vem som bygger vad

Metod och organisation

Deltagarna i förstudieprojektet har varit

- Lokalpolisområde Medelpad
- Region Västernorrland
- SOS Alarm Sverige AB
- Länsstyrelsen Västernorrland
- Medelpads Räddningstjänstförbund samt medlemskommunerna

Projektgruppen har under april 2018 till feb 2019 arbetat med att planera, genomföra och sammanställa sitt arbete. Projektorganisationen har bestått av

en styrgrupp samt en projektgrupp. Arbetet har delats in i tre delprojekt, samverkan ledning, samverkan verksamhet/fastighet och MRF internt. Utifrån projektets direktiv så har uppdragsbeskrivningar framställts till varje delprojekt.

Projektgruppen har under denna tid haft tio stycken möten samt återkommande avstämningar mot beställaren, styrgruppen.

Resurser

I förstudiearbetet har följande personer/kompetenser ingått:

Styrgruppen	Organisation
Mats Bergmark, ordf. Tomas Öhrn	Medelpads Räddningstjänstförbund
Anders Lundin Hans Axelsson	Region Västernorrland
Eva Carron Anna-Carin Olsson	Sundsvalls kommun
Christian Weck	SOS Alarm Sverige AB
Josef Wiklund	Lokalpolisområde Medelpad
Torbjörn Westman	Länsstyrelsen Västernorrland

Resurs/kompetens	Organisation
Ulf Rhodin Per Sjöbom Marie Israelsson Anders Zetterqvist Peter Höglund Fredrik Lindqvist Anton Hörnqvist Mattias Andersson Ellinor Fransson Johanna Hillgren Anders Svanebo Lars Hammarström Robert Söderqvist	Medelpads Räddningstjänstförbund
Martin Neldén	Länsstyrelsen Västernorrland
Joakim Erixon Lotta Fernström	SOS Alarm Sverige AB
Mathias Sjödin Mac Herrman Magnus Karlsson	Sundsvalls kommun
Agneta Nordlander Peter Neuman Thomas Åslin David Stoll	Region Västernorrland
Marcus Grahn Krister Öst	Lokalpolisområde Medelpad

Aktiviteter

Nedan följer några av de aktiviteter som genomförts i projektet.

- Utbildning i MSBs vägledning för gemensamma grunder för samverkan och ledning
- Besök av Lars Berg från MSB och Erik Skott, ramavtalsknuten konsult för MSB. Vi fick en genomgång av kommande och pågående utredningar på nationell nivå samt deras delaktighet och stödjande funktion i förstudien och i det fortsatta arbetet.
- Besök av Jörgen Berggren, projektledare för samhällsgemensam ledningscentral, SLC i Örebro.
- Införande av dokumenthanteringssystemet iBinder och utbildning i detta.
- Bland annat har följande aktiviteter företagits under tiden för förstudiens genomförande. Detta utöver de vardagliga kontakter som har genomförts på projektledningsnivå.
- Per Silverliden och Ulf Rhodin möter regionpolischefen Micael Säll-Lindh 15 okt i Umeå.
- Mats Bergmark och Tomas Öhrn möter ledningsgruppen Region Västernorrland 6 november i Härnösand.
- Per Silverliden och Eva Carron möter landshövding Berit Högman 23 okt i Härnösand.
- En workshop genomfördes, den 17 sep 2018, av aktörer inom förstudiegruppen och övriga samverkande aktörer inom länet kring samverkan vid större händelser.
- En grov tidplan för hela processen fram till inflyttning har tagits fram. Se bilaga 2.
- En avsiktsförklaring mellan Drakfastigheter och aktörerna har arbetats fram.
- En ansökan om finansieringsstöd hos MSB är gjord för att stärka ledningsförmågan och säkerställa robusta tekniska system. Se bilaga 3.

Utveckla verksamheter i samverkan

Representanter från SOS Alarm Sverige AB, Medelpads räddningstjänstförbund, Lokalpolisområde Medelpad, Region Västernorrlands ambulansverksamhet och 1177 vårdguide har tillsammans arbetat med hur vi på ett bättre sätt kan öka medborgarens trygghet och säkerhet.

Vi kan dels arbeta i ett förebyggande syfte för att minska risken för att olyckor och samhällsstörningar uppstår. Dels kan vi utveckla vårt samarbete under händelser, som vid t.ex. bränder, olyckor och IT-attacker. Allt ifrån den lilla händelsen till den stora långdragna och komplexa samhällsstörningen.



Nedan följer resultat av dessa arbeten. Som delas upp i Samverkan i förebyggande syften och Samverkan i händelser

Samverkan i förebyggande syften

Olyckor är ett samhällsproblem som medför mänskligt lidande, miljöpåverkan och stora samhällsekonomiska förluster. Varje år omkommer 3 000 personer i olyckor, varav 100 personer i bränder. Samhällskostnaderna för olyckor uppgår till cirka 60 miljarder kronor årligen. Ur *"En effektivare kommunal räddningstjänst"* Betänkande av 2017 års räddningstjänstutredning SOU 2018:54

Att arbeta förebyggande innebär att verka inom ett brett område kopplat till social hållbarhet. Ytterst handlar det om medborgarnas livsvillkor. Det förebyggande arbetet behöver utvecklas och löpande anpassas till de förändringar som sker i vårt samhälle och i omvärlden. I samhällets förebyggande arbete verkar flera olika kommunala aktörer, Polisen och Region Västernorrland, Länsstyrelsen Västernorrland, SOS Alarm med flera.

Arbetet kan handla om trygghet där många människor rör sig (exempelvis busstationen i Sundsvall), trygghet i bostadsområden, arbeten för att motverka segregation eller trygghet i glesbygd. Brottsförebyggande verksamhet bedrivs i flera olika förebyggande perspektiv. Säkerhet vid transporter, säkerhet vid farliga verksamheter eller säkerhet i olika typer av offentliga lokaler är ett annat

viktigt arbetsområde. Att samhällsviktiga funktioner fungerar vid olika typer av krissituationer är också ett viktigt område, liksom att det finns en beredskap att omhänderta personer vid kriser av olika slag. Folkhälsofrågor som exempelvis psykiskt välbefinnande tangerar tydligt förebyggande frågor. Inom samtliga områden kan fördelar och ökad samhällsnytta nås om insatser samordnas mellan olika aktörer och olika perspektiv.

Planerad nytt kvarter ska utvecklas till ett naturligt nav och fungera som en plattform för ett stärkt framtida förebyggande arbete. Det är förstås inte avgörande att de personer som arbetar med olika förebyggande frågor utgår från samma byggnad. Närhet eller en naturlig mötesplats kan dock underlätta den praktiska samverkan. Det handlar om att se varandras perspektiv i olika förebyggande frågor och att tillsammans samverka kring lösningar som gör det förebyggande arbetet mer framgångsrikt. Största möjliga samhällsnytta med medborgaren i fokus ska eftersträvas i det gemensamma arbetet. Därför är det viktigt att medborgarna involveras i så stor utsträckning som möjligt. Detta underlättas av ett gemensamt uppträdande från samhällsaktörerna.

I följande punkter ges exempel på arbeten inom olika områden där samverkan bedrivs idag eller där samverkan kan vidareutvecklas:

- *Trygga bostäder och omgivningar*
- *Trygg skol- och fritidsgårdsmiljö*
- *Trygg offentlig miljö i övrigt*
- *Trygga transportsystem*
- *Säkra verksamheter*
- *Fysiskt och psykiskt välbefinnande*
- *Integration*
- *Klimatanpassning*
- *En giftfri miljö*
- *Krisberedskap och säkerhet*
- *Pågående dödligt våld*

Läs mer i bilaga 4, Samverkan i det förebyggande arbetet.

Samverkan i händelser

I denna del beskrivs, dels ett *nuläge* för respektive aktör, samt ett gemensamt *börläge* kring hur aktörer genom samverkan hanterar händelser t.ex. olyckor och kriser. Innehållet är framtaget utifrån workshops med deltagare från samtliga organisationer i projekt Pandora.

Så arbetar aktörerna idag – Ett nuläge

Här presenteras kort varje aktörs verksamhet samt hur de kommunicerar med varandra under en händelse – när larmet går.

SOS Alarm Sverige AB

SOS Alarm Sverige AB (SOS Alarm) skapar ett tryggare Sverige för alla genom att dygnet runt larma ut hjälpresurser när olyckan är framme. Med ett enda samtal till nödnumret 112 når du rätt hjälp när du behöver den, vem du än är och var i Sverige du än befinner dig. SOS Alarm spelar även en central roll i samhällets krisberedskap och tillhandahåller också säkerhets- och jourtjänster. SOS Alarm i Sundsvall tillhandahåller de flesta av dessa tjänster. Tack vare unik kompetens, lång erfarenhet och genom att ständigt utveckla verksamheten är SOS Alarm navet som skapar trygghet och säkerhet.

SOS Alarm vision är att bidra till ett tryggare Sverige för alla. Detta genom att bland annat samverka med andra aktörer som delar den missionen. SOS Alarms mission är att vara navet som skapar trygghet och säkerhet. Genom ökad upplevd och fysisk närhet till andra samhällsviktiga funktioner och aktörer är utgångspunkten att det bästa resultatet uppnås. SOS Alarm samverkar med många av Sveriges aktörer genom informationsinhämtning och distribution. SOS Alarm har fortsatt god potential att utveckla positionen som navet, genom sina många kunder och rikstäckande tjänster.

På uppdrag av Region Västernorrland, dirigerar SOS Alarm samtliga ambulanser i länet. Det innebär att SOS Alarm gör bedömningen när, var och varför en ambulansresurs behöver larmas. På uppdrag av kommunerna i länet, larmar SOS Alarm samtliga räddningstjänster. Dessutom, har räddningstjänsten sedan mitten av 90-talet ett inre befäl (IB) på plats i SOS Alarms trafikrum. Den fysiska närheten mellan SOS Alarm och räddningstjänsten i Sundsvall, har bevisats vara ett mycket gott och nära samarbete, med gemensam utveckling för medborgarens bästa. På uppdrag av staten ansvarar SOS Alarm för nödnumret 112. Samtal som av polisiär karaktär vidarekopplas till polisens egen regionala ledningscentral i Umeå. SOS Alarm har dessutom en bred kundstock där flesta av samhällets funktioner finns representerade. Exempelvis hanterar SOS Alarm social- kommun-, el-, och fastighetsjourer. Utöver detta hanteras allt ifrån kommunala trygghetslarm till överfallslarm.

Idag har samhällets hjälpporganisationer tekniska system som inte alltid är kompatibla med varandra. SOS Alarm ser till exempel inte samverkande

polisresurser i sina kartsystem. I ett scenario där polisen har spärrat av ett område på grund av en hotbild och SOS Alarm senare larmar ambulans till platsen, känner varken SOS Alarm eller ambulanspersonal alltid till avspärrningen.

SOS Alarm har idag samverkande gränssnitt med varje enskild organisation, samarbetspartner eller aktör. Dessa kan som alltid fortsätta utvecklas individuellt. Framförallt kan det upplevas en saknad av en gemensam utveckling ur medborgarperspektiv, där vi tillsammans arbetar för vår gemensamma vision och mission.

Polisen

I nuläget har Polisen sju polisregioner i Sverige som har helhetsansvar för polisverksamheten inom ett angivet geografiskt område. Varje polisregion har en regionledningscentral (RLC) som ansvarar för den egna operativa verksamheten samt ledning av operativ samverkan med andra myndigheter. Västernorrlands län tillhör Region Nord och har sin RLC i Umeå. Vidare finns även en nationell ledningscentral som verkar på nationell nivå.

Polisens tekniska it-system för operativ ledning är STORM. Detta är idag inte kompatibelt med SOS Alarms system.

Förmågan att informera/uppdatera andra organisationer sker normalt från RLC och är kopplad till radio operatörens förståelse för helheten och arbetsbelastningen som råder vid tillfället. Detta gör att den fortsatta kommunikationen vid vissa tillfällen blir bristfällig eller helt uteblir.

I den operativa verksamheten används Rakel för talkommunikation. Ibland går inte den totalinformation som förmedlas från SOS Alarm via RAPS talgrupp ut till polispatrull. Det kan bero på att patrull ännu inte blivit beordrad på uppdraget av olika anledningar.

Förmedlad information från SOS kan i bästa fall fångas upp av RLC och vidarebefordras till patrull i efterhand när resurs blir ledig men detta förutsätter att arbetstrycket möjliggör detta.

Rakel kan inte förmedla bilder eller ha applikationer och detta gör att kommersiella system ibland användas trots att dessa inte har tillräckligt hög säkerhet för ändamålet. Det pågår nationella projekt för att ta fram en gemensam lösning för detta problem.

I ett polisområde kan det finnas ett/flera YB (yttre befäl) i tjänst men dessa arbetsleds av LYB (länsyttrebefäl). Det finns ett LYB i Polisområdet som ansvarar för den operativa styrningen kopplat mot ex olika inriktningsbeslut som kallas för planlagd linjeverksamhet – ex Trafikinriktning under 1 vecka. LYB är RLC:s kontaktyta i polisområdet.

Den planlagda linjeverksamheten kan avbrytas av händelsestyrda uppdrag beroende på vilken prioritet det har där RLC beordrar patruller/resurser till händelsen.

Om ett särskilt problem uppmärksammas till exempel ökat narkotikamissbruk bland unga missbrukare kan polisen planera för en planlagd insats.

Särskild händelse innebär att händelsen bedöms så stor och komplicerad att polisen organiserar sig på ett särskilt sätt för att lösa uppgiften. För den högsta ledningen i detta ansvarar utsedd kommenderingschef och har till sin hjälp en stab.

Polisens minutoperativa ledning ute på plats leds av PIC (polisens insatschef)

Polisen är positiv till samövning med andra organisationer men begränsas ofta av resurser och för kort framförhållning i planeringsskedet kopplat till polisens verksamhet.

Region Västernorrland

Region Västernorrland ansvarar för att det finns bra sjukvård och förutsättningar för en god hälsa för länets invånare. Genom insatser för bland annat tillväxt, utbildning, kultur och forskning bidrar Region Västernorrland även till att skapa ett livskraftigt län för medborgaren att leva och verka i.

Krisledning

Region Västernorrlands säkerhets- och krisberedskapsenhet samverkar i vardagen med övriga aktörer i de olika nätverk som finns i länet. Deltar i TiB-möte i Rakel varje vecka samt deltar i samverkansövningar på lokal och regional nivå.

Vid en misstänkt särskild händelse (sambällsstörning) kontaktas Regionens tjänsteman i beredskap (TiB) av SOS Alarms krisberedskapsfunktion, KBA. Regionen kan vid sådana tillfällen aktivera lokal särskild sjukvårdsledning (LSSL) som finns på Regionens samtliga tre sjukhus. Vid en större händelse kan även en regional särskild sjukvårdsledning (RSSL) etableras på Regionens hus i Härnösand. På sjukhusen och på Regionens hus finns likvärdiga ledningscentraler. Både LSSL och RSSL samverkar vid behov med andra aktörer via telefon, Rakel eller Skype.

Ambulanssjukvård

Länet har dygnet runt 18 Ambulanser i drift, dagtid måndag till fredag finns det ytterligare fem samt en dagtid från lördag till söndag. Varje år utförs ungefär 34 000 ambulansuppdrag. Ambulanssjukvården i Västernorrland består av cirka 180 anställda fördelade på 9 ambulansstationer.

Ambulanssjukvård idag är inte enbart en fråga om transport utan om avancerad sjukvård. Verksamheten har utvecklats genom att kompetensen

höjts från ambulanssjukvårdare/undersköterska till legitimerad sjuksköterska där de flesta sjuksköterskor har specialistutbildning i ambulanssjukvård.

I Region Västernorrlands ambulanser finns avancerad övervakningsutrustning och läkemedel för att påbörja kvalificerad medicinsk behandling redan på hämtplats.

Behandlingsriktlinjer finns som stöd och hjälp för att kunna ge ett gott medicinskt omhändertagande.

Dirigeringen av länets ambulanser ansvarar i nuläget SOS Alarm för. Kommunikationen mellan SOS Alarm samt andra samverkande parter sker via tal i Rakel samt digitalt via Paratus.

I samband med samverkan mellan flera ambulansenheter eller andra aktörer upprättas av första ambulansbesättning på plats en sjukvårdsledning. Den består av en sjukvårdsledare (SL) och en medicinskt ansvarig (MA). Kort kan man på följande sätt beskriva deras funktioner. SL är ”Chef” över sjukvården, ansvarar för logistiken. MA har ansvar för själva omhändertagande av drabbade på plats.

Utbildning och övning för personalen sker kontinuerligt och återkommande utifrån ett redan fastställt årshjul. Som dagens ambulanssjukvård ser ut så är det svårt att få ihop samverkan med andra aktörer utanför det som krävs för den egna verksamheten. Vår ambition är att på sikt få till en bättre samverkan i den dagliga driften.

Räddningstjänsterna i Västernorrland

Räddningstjänst är en kommunal angelägenhet som kan hanteras i en förvaltning inom kommunen, men även i samverkan mellan fler kommuner. I de fall flera kommuner samverkar är de oftast organiserade i form av ett kommunalförbund (se kommunallagen) eller så har de en gemensam nämnd. I Västernorrland finns två kommunalförbund, Medelpads Räddningstjänstförbund (MRF) samt Räddningstjänstförbundet Höga- Kusten Ådalen (HKÅ). I Örnsköldsvik finns räddningstjänsten inom en kommunal förvaltning hos kommunen.

Medelpads räddningstjänstförbund är ett kommunalförbund som ägs av Sundsvall- Timrå- och Ånge kommuner. Förbundet bedriver bland annat räddningstjänst, utövar myndighetsutövning, bedriver utbildning och förebyggande arbeten samt verkar för en ökad trygghet och säkerhet i samhället.

Den operativa ledningsorganisationen inom MRF består av flera olika funktioner. Dels finns det de funktioner som agerar ute på skadeplats och dels finns det funktioner som arbetar från en inre ledningsplats. Ute på skadeplats alltid finns en eller flera styrkeledare (SL) som leder varsin grupp brandmän.

Vid lite större händelser aktiveras insatsledaren (IL) som samordnar arbetet mellan grupperna och samverkar med övriga organisationer. Ytterligare en ledningsfunktion som kan aktiveras och användas antingen på skadepå plats eller i den inre ledningen är Befäl i beredskap (BiB). Inre befäl (IB) är den funktion som ansvarar för den inre ledningen. IB aktiveras vid samtliga händelser då räddningstjänsten aktiveras och denne arbetar då från en arbetsplats i SOS Alarms trafikrum som är samlokaliserat med brandstationen i Sundsvall.

När det finns behov av att förstärka den inre ledningen kan ytterligare ett inre befäl kallas in och samtidigt aktiveras Räddningschef i beredskap (RCB). RCB kan i sin tur välja att förstärka ytterligare genom att bygga upp en stab. Bemanningen av en stab anpassas utifrån händelsen och dess behov. Stabsarbetet bedrivs i brandstationens räddningscentral som ligger utanför SOS Alarms trafikrum. Eftersom IB fortsätter att arbeta från sin plats inne i trafikrummet är inte placeringen av räddningscentralen optimal i dagsläget.

När det gäller samarbeten i länet finns det idag ett väl utvecklat samarbete mellan MRF och HKÅ gällande den inre ledningsfunktionen Inre Befäl (IB) samt funktionen Räddningschef i Beredskap (RCB). Även i de fall en stab behöver aktiveras i något av förbundet kan detta göras gemensamt. Staben etableras då i räddningscentralen på brandstationen i Sundsvall. I övrigt finns flera andra former av samverkan tex genom generella avtal om att bistå varandra med snabbaste enhet till plats oavsett kommungräns och samarbete kring förstärkningsstyrkor.

Samarbetet mellan länets tre räddningstjänster kan komma att utvecklas ytterligare framöver. De många och i vissa fall svåra skogsbränderna som under sommaren 2018 härjade i Sverige är ett exempel på att det finns behov av ett utökat samarbete. En förstudie för att undersöka förutsättningarna för en gemensam operativ organisation inom Västernorrland kommer att inledas. Det handlar om att genom avtal mellan de tre organisationerna gemensamt nyttja de operativa resurserna och bilda RäddSam Västernorrland.

Tekniskt sett används Rakel för talkommunikation inom räddningstjänsterna, kompletterat med mobiltelefoni och analog radio för vissa ändamål. För datakommunikation används publika nät. System för lägesuppföljning är inte standardiserat, utan flera varianter finns eller används i begränsad utsträckning. MRF köper ärendeinformation från SOS Alarm, som sedan används i uppstarten av händelserapporteringen.

Medlemskommunerna i Medelpads räddningstjänstförbund

Kommunerna har ett verksamhetsansvar att arbeta med krisledning i den befintliga organisationen och ett geografiskt områdesansvar som innebär att de ska verka för att samverkan sker samt verka för att information samordnas. I nuläget utövar Sundsvall- Timrå- och Ånges kommun sin krisledning från ett ledningsrum i respektive kommunhus. På brandstationen i Sundsvall finns idag

Sundsvall- och Timrås reservledningsplats, Ånge kommun har sin på brandstationen i Ånge.

Länsstyrelsen Västernorrland

Länsstyrelsen har ett geografiskt områdesansvar på den regionala nivån på samma sätt som kommunen har det på den lokala nivån.

Det sker ingen samverkan vid mindre händelser utan endast om olyckorna som händer är tillräckligt stora. Då blir länsstyrelsens TIB larmad eller kontaktad. Är det en större samhällsstörning eller något som kan leda till en samhällsstörning (exempelvis vädervarningar) behöver länsstyrelsen verka för samordning av insatser och verka för samordning av information till allmänhet och media.

Samverkan vid en samhällsstörning sker antingen direkt med berörda aktörer (vilka aktörerna är beror på händelsen) eller i olika stora samverkanskonferenser. Länsstyrelsen leder oftast möten och ser till att samverkan kommer till stånd om det är en så pass stor händelse att den berör flera kommuner, alternativt att den är så stor att drabbad kommun har svårt att hantera det på egen hand. Samverkan sker med hjälp av Skype, Rakel, telefon, e-post med mera. Är det som ska samverkas kring sådant att det kräver sekretess saknas det idag fungerande sambandsmedel utöver Rakel. Nya system för detta kommer under 2019.

Idag har länsstyrelsen i Härnösand en skyddad ledningsplats som har den teknik, redundans och uthållighet som krävs.

Gemensamt börklage i händelser

I denna del beskrivs ett gemensamt börklage kring hur aktörer genom samverkan hanterar händelser, t.ex. olyckor och kriser. Detta förväntas då ge en mer effektiv respons från de aktörer som hanterar händelser. Med aktörer menas samtliga organisationer som är med och hanterar en händelse, både privata, offentliga och frivilliga organisationer. Det kan till exempel vara Polis, Missing People, Röda Korset, Räddningstjänst, MittSverige Vatten och Avfall med flera. Innehållet är framtaget i workshops med deltagare från samtliga organisationer i Pandora. Läs mer i bilaga 5, Delprojekt Samverkan ledning.

Det gemensamma arbetet kan förbättras

En uppfattning som kommit fram i de möten/workshops som har genomförts är att våra organisationer aktörsspecifikt har en mycket hög förmåga i förhållande till de behov som finns i samhället vid händelser och samhällsstörningar. Det som framhållits återkommande är att arbetet som sker mellan våra organisationer kan förbättras. Det är det som brukar benämnas samverkan och som sker aktörsgemensamt. Förväntan är då att om larmen kan hanteras mer enhetligt utan fördröjningar då kan responsen ske snabbare vilket minskar lidande hos medborgarna. En annan förväntan är att de kostnader

som uppstår i och med händelser och samhällsstörningar i samhället kan minskas.

När samverkan fungerar vinner medborgaren

När samverkan fungerar når information ut till rätt aktör i rätt tid och detta gör att rätt resurser kommer på plats för att lösa en olycka i vardagen eller vid samhällsstörningar. Vid en inträffad händelse får samtliga av samhällets berörda aktörer vetskap om händelsen. Det finns sedan färdiga samverkansytor som gör att varje aktör kan ta del av information som gör att de sedan kan leda sin egen organisation på bästa sätt. Allt utifrån samhällets skyddsvärden.

- Människors liv och hälsa
- Samhällets funktionalitet
- Demokrati, rättsäkerhet och mänskliga fri- och rättigheter
- Miljö och ekonomiska värden
- Nationell suveränitet

Projektgruppen har kommit fram till en hel del olika exempel på att det finns förbättringspotential i det aktörsgemensamma arbetet. Här är några.

- En aktör hanterar en händelse som kan påverka andra aktörer men informationen om detta når inte de andra aktörerna.
- Det är svårt att utbilda och öva tillsammans då det saknas en tidig planering mellan organisationerna.
- Organisationer använder det gemensamma systemet Rakel på olika sätt, vilket gör att information inte når den aktör som påverkas.
- Aktörer som har samhällsviktig verksamhet är inte delaktiga i aktörsgemensam hantering.
- Efter händelser går organisationer vidare och utvärderar ibland egen organisation men sällan det aktörsgemensamma handlandet.

Vi bör arbeta fram en gemensam samverkansmodell

En lösning som flera gånger kommit upp är att ha en gemensam samverkansmodell mellan organisationerna. Det regionala rådet har beslutat om en strategi för samverkan inom samhällsskydd och beredskap. Till den tillhör även en rad underliggande dokument. Det arbete som redan är gjort på regional nivå ska ligga till grund för ett vidare arbete med att ta fram en fördjupning i form av en samverkansmodell. Denna modell är tänkt att stödja de enskilda aktörerna att hantera skeenden i samverkan. Modellen ska bygga på Myndigheten för samhällsskydd och beredskaps Gemensamma grunder för samverkan och ledning vilket är en vägledning för att kunna arbeta aktörsgemensamt. För att kunna samverka krävs att alla aktörer arbetar efter en helhetssyn över händelsen samt med samma mål.

Modellen stödjer även det kritiska skedet när komplexiteten i en händelse ökar och de vardagliga rutinerna inte längre är tillräckliga för att tillgodose behovet som finns hos de drabbade. Förhoppningen är att det kommer att bli lättare i det kritiska skede då en händelse går från att vara liten till att bli en samhällstörning. I detta skede är det lätt att aktörer tappar tid för att handla och med en samverkansmodell förväntas denna tid minskas.

En modell som nämns ovan finns idag i Stockholmsregionen och benämns, Samverkan Stockholm. Detta skulle kunna vara en inspiration för det fortsatta arbetet med att ta fram en modell för Västernorrland.

Samverkansmodellen är tänkt att utgå från medborgaren och utifrån vad som kommit fram från arbetsgruppens workshops behöver den innehålla följande:

- Ett tydligt ställningstagande från varje aktör att deras organisation ska arbeta enligt modellen. Samverkan bygger på tillit till organisation och individ varför denna del är viktig
- Forum för att hantera de olika delarna i samverkan. Detta kan exempelvis utgöras av redan befintliga arbetsgrupper
- Gemensam planering för den verksamhet som ska bedrivas i samverkan både inför, under och efter en händelse. Det som sedan kommer fram i denna planering, tas med till varje aktörs specifika verksamhetsplanering. Detta skapar en tydligare styrning i varje organisation för det aktörsgemensamma arbetet
- Aktörsgemensam utbildning och övningsplan
- Hur vi tillsammans arbetar med tekniken utifrån ett aktörsgemensamt perspektiv
- Hur arbetar vi aktörsgemensamt på skadeplats samt mellan de bakre ledningarna
- Hur arbetet sker mellan de aktörer som fysiskt finns i samma byggnad
- Hur arbetet sker virtuellt mellan aktörer som inte finns fysiskt på plats
- Hur Inre befäl från Räddningstjänsten Medelpad arbetar inne hos SOS Alarm
- Införa en Högre Medicinsk Kompetens (HMK)¹ från Region Västernorrland, som arbetar inne hos SOS Alarm
- Hur arbetar vi aktörsgemensamt med en samlad lägesbild
- Hur arbetar vi aktörsgemensamt med information
- Hur aktörsgemensamma utvärderingar genomförs

¹ Högre Medicinsk Kompetens – HMK är en erfaren sjuksköterska som rådgör med SOS Alarm för att sätta rätt prioritet på ambulansuppdraget. Se rapport Patienttransporter - Sjuktransporter i landstingets regi, Anders Jaktlund, 2017

Del 3

Kvarter Pandora – möten i vardagen

Kvarter Pandora

Kvarter Pandora är det samlade namnet för alla aktörers byggnader och gemensamma ytor som omfattas av den framtida detaljplanen.

Projektgruppen vill inte beskriva den gemensamma målbilden som bara *en byggnad*. Vi är fler aktörer med olika förutsättningar, tidplaner och behov vilket innebär att det blir svårt att arbeta utifrån en byggnad. Projektgruppens arbete har utgått ifrån att verksamhetsutveckling leder till lokalutveckling.

Vår gemensamma syn på kvarter Pandora

Kvarteret ska så långt som det är möjligt samnyttjas och samlokaliseras i delar där detta är möjligt, detta gäller både lokaler och gemensamma ytor. Samnyttjande av lokaler kan leda till vardagliga möten som möjliggör samverkan i olika frågor där olika aktörer har gemensamma beröringspunkter.

Det som genomsyrat diskussioner angående ett nytt kvarter och där samtliga aktörer varit ganska samstämmiga är att; ett ökat samnyttjande av lokaler och ytor leder till att vägar för samverkan skapas. Det innebär att vårt jobb att skapa ett tryggare och säkrare samhälle blir bättre.

Med ovanstående stycke förklarar har samtidigt alla aktörer insett att egna utrymmen och egen sluten verksamhet ändå till stor del kommer finnas kvar. Det finns en del självklara skärningspunkter vad gäller exempelvis krisledning. En hel del av övrig kärnverksamhet kommer behöva skötas av den egna organisationen.

För att ytterligare öka samverkan i kärnverksamhet som förebyggande arbete är många aktörer överens om att byggnaden eller komplexets utformning är viktig. Byggnader kan innebära förenklingar vad gäller samverkan med bra utformning och smarta lösningar. Därför är det viktigt att lokalerna och kvarteret är skapad

utifrån ett koncept där det ska finnas ett gemensamt flöde oavsett organisationstillhörighet.

I diskussioner har det framkommit exempel som kulturmagasinet. En tydlig ingång för alla. Ett gemensamt

omklädningsrum för alla. Gemensam träningsanläggning/aktivitetshall/övningshall för alla. Förplägnad med cafeteria om det finns täckning för detta. Gemensamma lektionssalar, mötesrum, reception, foajé. Sådana lokaler ska vara ett gemensamt centrum i byggnaden eller byggnadskomplexet. Men utifrån denna behöver varje



organisation ha sina egna delar. Men att dela flera av ovan nämnda lokaler samt fler som anges i programhandlingen innebär sparade kronor i att det blir en ökad nyttjandegrad. Det innebär även sparade pengar i makroperspektivet då ökad samverkan enligt flertalet studier leder till effektivare hjälp till kommunmedborgarna.

Eftersom medarbetare från deltagande aktörer får möjlighet att på ett lätt och naturligt sätt träffas i gemensamma utrymmen och ytor under luncher, träningar, raster, till och från kontoret, med mera kommer man att lära känna varandra på ett närmare sätt som är värdefullt när man sedan agerar i sin yrkesroll.

Utbildningar kan t.ex. genomföras tillsammans för gemensamma mål ex livräddning, stabsutbildning osv. Möjligheten att bemanna ”Service/trygghets kontor” med gemensamma resurser eller dra nytta av varandra bör vara enkelt med små medel.



För samhällsmedborgarna kommer detta att bidra till ökad trygghet och säkerhet vilket kommer att generera synergieffekter inom andra samhällsområden.

Punkterna nedan är en grov sammanfattning av lokaler där man ser att samnyttjande kan ske.

1. Gemensam entré och reception med en konferensdel med gemensamma mötesrum och utbildningsrum.
2. Gemensamt centrum i byggnaden med ingång, motionsrum, omklädningsrum, lunchrum, cafeteria samt naturliga mötesplatser i ej klassad säkerhetszon.
3. Eventuella gemensamma tekniska lösningar (delande av serverutrymme, gemensam biltvätt, gemensam verkstad, aktivitetshall/grovlektion, drivmedelshantering)
4. Behov av rum för att behandla säkerhetsklassade uppgifter

Hållbarhet

Hållbarhetsperspektivet är ett viktigt förhållningssätt i det fortsatta arbetet. Projektet ska bidra till bl.a. att uppfylla Sveriges och kommunernas mål om ett fossilfritt samhälle.

Klimatavtryck

Projektgruppen anser att man under projektering, byggnation och framtida drift strävar efter att lämna så litet miljöavtryck som möjligt. Byggnaden och verksamheterna bör sträva efter hållbarhet. Detta skulle exempelvis kunna vara att byggnaden är klimatsmart och har låga uppvärmnings- och kylningskostnader.

Jämställda lokaler

Lokalerna ska vara attraktiva utifrån ett jämställt perspektiv.

För att nå vårt gemensamma börkläge i händelser behöver vi lokaler

Matrisen nedan symboliserar att vi aktörer behöver mötas. Det kan handla om gemensamma tekniklösningar eller gemensamma mötesrum. Den första rutan visar SOS Alarms s.k. trafikrum. Där tas larm emot. Så som verksamheten är idag så finns ett inre befäl från räddningstjänsten i trafikrummet. Detta har visat sig vara ett framgångsrikt samverkanskoncept. Projektgruppen ser även i framtiden en vinst med att utveckla denna samverkan där bland annat högre medicinsk kompetens från Regionen ingår.

Trafikrummet
hos SOS Alarm

Plats för delning av
info mellan aktörer.
Tekniska lösningar
för aktörer som inte
är fysiskt närvarande

SOS Alarm Inre befäl – räddningstjänsten Högre medicinsk kompetens – Region	SOS Alarm Räddningstjänsten Polis Region Kommunen	Reservplats för Sundsvalls (Timrå) kommun krisledning Plats för ISF
Polisen	Räddningstjänsten	ISF rum <ul style="list-style-type: none"> • Stödja • Utredda • Samla underlag • Analysera m.m.

Förutom trafikrummet visar matrisen behovet av övriga rum/funktioner för t.ex. delning av information mellan aktörer. Aktörerna kommer att behöva lokaler för t.ex. stabs- och krisledningsarbete. Idag har Sundsvalls- och Timrå kommuner sina reservledningsplatser på brandstationen i Sundsvall. Behovet av dessa lokaler kan även i den framtida etableringen kvarstå, men måste utredas vidare. Dock har Sundsvalls kommun meddelat önskemål om detta.

Dessa uppskattade lokalytor finns upptagna i programhandlingen. Se bilaga 6



Illustrationen är ett exempel på ett så kallat ISF-rum. Flera aktörer samlas för att arbeta fram gemensam lägesbild, aktiviteter och åtgärder i en samhällsstörning. Vid behov kan flera ISF-stödfunktioner behövas i anslutning till denna ledningsfunktion. Det kan till exempel handla om mediahantering, analyser med mera. Hur vi aktörer bör arbeta finns framtaget i MSBs gemensamma grunder – en vägledning för samverkan och ledning.

Att arbeta med en aktörsgemensam lägesbild i en samhällsstörning behöver inte nödvändigtvis betyda ett behov av en lokal, det handlar också om tekniklösningar. Det pågår en rad arbeten och projekt nationellt kring hur vi kan effektivisera samverkan mellan aktörer. Vid en fortsatt projektering behöver vi beakta de tankar, råd och riktlinjer och ev. resultat från dessa arbeten.

Generellt anser projektgruppen att en samlokalisering av samhällsaktörer bedöms kunna öka samhällets förmåga, effektivisera verksamheten, minimera riskerna, minska kostnaderna, förbättra robustheten och öka tryggheten i samhället.

Beskrivning av aktörernas lokalsituation idag och behov i framtiden

Tillsammans med Polis, SOS Alarm och region har ett flertal träffar hållits med ett syfte om att beskriva respektive aktörs lokalbehov. Detta har utgått ifrån att ett eget nuläge har presenterats av respektive aktör. Därefter har ett eget börläge presenterats. Därefter har ett gemensamt börläge beskrivits utifrån vad som genomsyrat diskussionerna angående gemensamma lokaler i kvarter Pandora.

Träffar som hållits har utgått från en behovsinventering som beskriver en rad olika lokaler. I inventeringen har vi tillsammans diskuterat vilka ytor där samnyttjande skulle kunna ske, tex mötesrum. I behovsinventeringen har detta presenterats genom att varje aktör beskrivit yta på sin lokal och ifall den kan nyttjas tillsammans med annan aktör. Svaren från alla aktörers lokalbehov presenteras i en gemensam programhandling, bilaga 6, som är bruttolistan över kvarter Pandoras ytbehov.

Polisen – Lokalpolisområde Medelpad

Förutom Polisens kärnuppdrag att jobba förebyggande, förhindra, ingripa samt utreda de brott som skett så har Polisen en viktig samverkansroll gentemot andra myndigheter och organisationer. Polisen är en viktig grundfaktor när det gäller allmänhetens förtroende till rättsystemet, den upplevda trygghetskänslan samt bevarandet av demokratin.

Polisens uppdrag kvarstår över tid och gäller 24/7. En förändrad omvärld med nya möjligheter att begå brott ställer nya krav på såväl utbildning inom flera olika spektra samt bemanningen.

Regeringen har uppmärksammat att polisen behöver bli fler och vi måste bli bättre på att förhindra, ingripa mot brott eller utreda dessa när detta skett. En grundläggande målsättning för den nya polisorganisationen (From 1/1 2015) är att polisen ska finnas nära medborgarna. Polisens målbild 2024 innebär bli 10 000 fler polisanställda vilket gör att vår lokala bemanning kommer öka – *vi har uppskattat det till 50 fler polisanställda än nuvarande bemanning vid LPO Medelpad.* Polisanställda kan idag tillhöra en nationell avdelning men rent fysiskt jobba vid en polisstation som ex Sundsvall.

Polisens lokalsituation idag

Nuvarande huvudlokal för Polisen är belägna på Storgatan 37, Sundsvall. I samma hus finns även Centrala studiestödsnämnden (CSN) samt myndigheten för digital förvaltning (DIGG) Utöver detta bedrivs polisverksamhet vid två andra fastigheter i Sundsvall. I polishuset på Storgatan 37 är lokalytan för liten i förhållande till behovet gällande dels personal men även verksamheten som bedrivs där.

Polisens framtida lokalbehov för verksamheten

Garaget måste ökas för att klara fler och större fordon Automattvätthall som är miljöklassad. Skjutbana med möjlighet att öva i tre olika riktningar och möjlighet att köra in bil. Större matsal för all personal. Fler kontorsrum för utredande personal, ny arrest med sluss vid införandet, bättre möjligheter ta emot gods som kommer med varubilar samt lämna ut hittegoods till allmänheten. Datasalar/utbildningssalar med ledningsstöd. Mötesrum i olika storlekar. Verkstad/fordons hall.

Gym. Idrottshall för ex självskyddssträning. Undersökningsrum för teknik. Landningsplats för helikopter bör finnas i direkt anknnytning till polishuset. Förvaringsmöjligheter för drivmedel måste finnas för minst två veckors uthållighet. Reservkraft måste finnas. Överlag måste verksamhetsskyddet förbättras kraftigt.

SOS Alarm Sverige AB

Under 2018 har SOS Alarm beslutat att tillsammans med räddningstjänsten satsa på nya och utökade lokaler i Sundsvall, dels för att utveckla befintliga och nya tjänster, dels för att kunna erbjuda medarbetarna en god arbetsmiljö.

När Medelpads Räddningstjänstförbund (MRF) inledde en förstudie för att inledningsvis tillgodose sina egna lokalbehov var det naturligt för SOS Alarm att ansluta till det som senare utmynnat i ett reellt projekt. Detta för att både tillgodose egna lokalbehov samt för att säkerställa ett fortsatt väl fungerande samarbete med MRF, som delvis grundas på en fysisk närhet till varandra. Ambitionen är nu att tillsammans kunna utvecklas i hela länet och att inkludera fler aktörer för utökad samverkan.

SOS Alarm i Sundsvalls lokalsituation idag

Nuvarande SOS-central i Sundsvall uppfördes 1990 och har sedan dess genomgått diverse ombyggnationer och tillbyggnationer genom åren. 2015 gick centralen från ett till två trafikrum med mer operatörsyta men med mindre konferens- och kontorsyta som följd. 2018 uppfördes provisoriska kontorsmoduler i anslutning till centralen för att kunna bedriva en verksamhet med en god arbetsmiljö för samtliga medarbetare och funktioner fram tills dess att en ny central står färdig.

SOS Alarm i Sundsvalls framtida lokalbehov för verksamheten

Eftersom SOS Alarm är en av flera avgörande aktörer vid höjd beredskap och inom totalförsvaret behöver verksamheten ändamålsenliga lokaler för att kunna fungera optimalt. SOS Alarms vision är att bidra till ett tryggare Sverige för alla. Detta genom att bland annat samverka med andra aktörer som delar den missionen. SOS Alarms mission är att vara navet som skapar trygghet och säkerhet. Genom ökad upplevd och fysisk närhet till andra samhällsviktiga funktioner och aktörer är utgångspunkten att det bästa resultatet uppnås. Det är med andra ord en självklarhet för SOS Alarm att samlokalisera med övriga aktörer inom projektet för att på den gemensamma platsen också skapa

ändamålsenliga lokaler för den egna verksamheten. SOS Alarms preliminära behov framgår i programhandlingen.

Medelpads räddningstjänstförbund

Medelpads Räddningstjänstförbund har en ambition att vara en av de ledande räddningstjänsterna i Sverige. De är idag långt framme inom många delar av verksamheten och strävar efter att ligga i framkant inom viktiga områden gällande arbetsmetoder, utveckling, utbildning, fordon, utrustning och även personalpolitik. De har en önskan att fortsätta driva och utveckla MRF till att vara en av de bästa och ledande räddningstjänsterna i Sverige till nytta för samhället och medborgarna. Då behövs även lokaler som stödjer en sådan utveckling.

Medelpads räddningstjänstförbunds lokalsituation i Sundsvall idag

Sundsvalls brandstation invigdes 1957 samtidigt som den då 58 år gamla brandstationen vid korsningen Södra Järnvägsgatan/Skolhusallén lämnades. Idag har den ursprungliga delen i den nya brandstationen hunnit bli 60 år. Vagnhallen är idag bland de äldsta som fortfarande är i drift på en huvudbrandstation.

60 år har satt sina spår i form av underhållsbehov men framför allt har utvecklingen fram till idag gjort att vagnhallen är omodern och har flera betydande brister som påverkar räddningsorganisationen och arbetsmiljön.

Medelpads räddningstjänstförbunds framtida lokalbehov för verksamheten

För att svara upp mot en bra arbetsmiljö i hela verksamheten behöver MRF bland annat en annan lösning för våra fordon. De behöver ytor runt bilarna för att dels få in större fordon i vagnhallen och även kunna säkerställa att avgaser och andra farliga partiklar från bränder och liknande inte fastnar i kläder eller på annat sätt sprids okontrollerat till övriga delar av byggnaden.

MRF behöver en tydlig samverkansyta för ledning och stabsarbete vid större och utdragna händelser. Ett tydligt exempel är de stora skogsbränderna som härjade sommaren 2018, då MRF samarbetade med övriga räddningstjänster i Västernorrland under relativt lång period.

MRF behöver ytor för att kunna fortsätta utveckla verksamheterna inom samtliga avdelningar. De ser en potentiell ökning av personal för att utveckla bland annat det förebyggande arbetet ytterligare och behöver då fler arbetsplatser. Kontorslösningarna bör ge möjlighet till samverkan mellan avdelningarna för att ytterligare kunna förbättra arbetet både operativt och förebyggande. Resultatet blir helt enkelt att tredje man, medborgarna, får en effektivare räddningstjänst.

MRF är en tillsynsmyndighet gällande brandskydd och brandfarliga varor. Självklart ska MRF därför vara ett praktexemplar för brandskydd i byggnader

ur alla aspekter; byggmaterial, byggnadstekniskt brandskydd, tekniska lösningar och i övrigt ha alla tänkbara rutiner för att svara upp mot detta.

På olika sätt ökar osäkerheten i vår omvärld och olika typer av säkerhetshot lämnar inte vår region orörd. I en osäkrare omvärld behöver vi alla kunna lita på den trygghet som viktiga samhällsfunktioner kan skapa. Där ingår naturligtvis MRF:s verksamhet, inklusive samhällets krisberedskap samt uppbyggnad av ett nytt civilt försvar. Dagens lokaler stödjer inte en sådan utveckling, vilket naturligtvis de nya lokalerna ska göra.

Vi befinner oss i en värld som både upplever och står inför kommande klimatförändringar. Det innebär ett extremare klimat med ökad risk för varmare, torrare, blötare och blåsigare väderextremer. Vid exempelvis succesivt ökande risker för allt kraftigare skyfall så måste MRF ha en lokalisering av lokaler som innebär att de inte är i riskzon att dränkas av vatten.

MRF ska som kommunal verksamhet gå först i tåget för ett mer klimatsmart samhälle. MRF bör ha parkeringsmöjligheter för framtida laddningar av elfordon, både för verksamhetens fordon och även för medarbetare. Stationerna bör även i viss utsträckning ha lösningar för att själv kunna producera el och ta tillvara på exempelvis solenergi.

Delprojektet MRF Internt har i sin rapport tagit fram punkter på områden som bör finnas i en ny byggnad för att fortsätta kunna vara en av de ledande räddningstjänsterna i Sverige. Vissa delar ser MRF med fördel kunna användas tillsammans med andra aktörer för att få högre nyttjandegrad och en mer ekonomisk lösning för varje skattekrone.

Nedan kommer några punkter ur MRF interns rapport som beskriver MRF:s behov av lokaler. De exempel som tas upp i rapporten har en tydlig koppling till att kunna nyttjas aktörsgemensamt. Ytterligare beskrivning finns i bilaga 8, Delprojekt - MRF Internt.

- Fordonsverkstad
- Tvätthall
- Aktivitetshall
- Drivmedelshantering

Region Västernorrland

Ambulansstationen Sundsvall lokalsituation idag

Stationen är belägen under produktionsköket på baksidan av Sundsvalls sjukhus. Lokalen är i mark/suterräng nivå och upplevs mörk. Hälften av enhetens lokaler är under mark och det saknas ljusinsläpp. Från produktionsköket kommer ljud genom taket från truckar, vagnar med mera. Vid årlig arbetsmiljöromd identifieras det brister i flera delar av lokalen. Arbetsrum, hygienutrymme, kök/matsal med mera är inte anpassat optimalt

efter verksamhet och antalet medarbetare. Garage och tvätthall är trång för stora fordon.

Ambulansstationen framtida lokalbehov för verksamheten

Ambulansen gör en egen lokalbehovsanalys som en förberedande förstudie. En överskådlig bild av nuvarande och framtida behov ska mynna i om befintlig lokal är tillräcklig eller om ett behov av nya lokaler finns. Bilden är nödvändig för att på ett effektivt och rättvisande sätt komma vidare i processen mot ett ändamålsenligt lösningsförslag.

Oberoende av resultat kommer ambulansstationen vara en fristående byggnad i det fall en nybyggnad visar sig nödvändig. Vissa samverkansytor i en eventuell samlokalisering har identifierats redan nu som tvätthall, övningsområde och utryckningsväg. Övriga möjliga samverkanslokaler får utredas i framtida projektering.

1177 Vårdguiden

1177 är ett nationellt telefonnummer för sjukvårdsrådgivning vilket befolkningen kan ringa till dygnet runt, året om och få sjukvårdsrådgivning på telefon, alla telefonsamtal besvaras av legitimerade sjuksköterskor.

Varje landsting eller region i Sverige driver en sjukvårdsrådgivning antingen i egen eller upphandlad regi. Sjukvårdsrådgivningarna ingår i ett nationellt nätverk, 1177 Vårdguiden på telefon.

Sjukvårdsrådgivning ges utifrån ett gemensamt medicinskt evidensbaserat och kvalitetssäkrat rådgivningsstödssystem.

1177 Vårdguiden på telefon har en gemensam samtal- och arbetsmetodik, gemensamt utarbetade rutiner och riktlinjer och verktyg för kvalitetsuppföljning. All medicinsk rådgivning och bedömning journalförs. Alla samtal spelas in i kvalitetsuppföljningssyfte.

Sjuksköterskorna vid 1177 Vårdguiden på telefon ska genomföra en medicinsk bedömning utifrån den inringandes symptombeskrivning och allmäntillstånd, därefter ges metodisk och strukturerad rådgivning och vid behov hänvisning till lämplig vårdnivå. Sjukvårdsrådgivningen bistår också med hälso- och sjukvårdsinformation.

1177 Vårdguidens lokalsituation idag

Idag har vi vårt huvudkontor på hälsocentralen Centrum i Sundsvall, våra lokaler användes tidigare som sjukgymnastik och är inte anpassade för vår verksamhet. Vi har till vårt förfogande ett stort rum, en fd gymnastiksal, och tre mindre rum. Det är kallt i lokalerna, lyhört och ljuddämpningen är bristfällig. Stora delar av de ytor vi har till vårt förfogande består av korridorer och förråd som inte kan utnyttjas. Det blir långt mellan arbetsplatserna vilket försvårar möjligheten till stöd och erfarenhetsutbyte. Ett av förråden nyttjar vi som mötesrum för max tio personer. Vi saknar ett konferensrum där vi alla får

plats. Vi är själva i huset alla kvällar, nätter och helger vilket inte är optimalt och risken för ensamarbete är stor, skulle även behöva tillgång till ett vilrum. Vi har inte heller tillräckligt med parkeringsplatser för personalen och det finns ingen möjlighet att inhandla någon mat. Eftersom vi är en samhällsviktig funktion så är vi väldigt beroende av att elförsörjning fungerar vilket det inte alltid gör.

Verksamheten har idag 23,5 årstjänster som i dagsläget bemannas av 30 personer. Vi har en dygnet runt verksamhet och nattetid samverkar vi med Jämtland, Västerbotten och Norrbotten och det innebär att det är ett län som ansvarar för nattbemanningen och då är det fyra personer i tjänst hela natten, plus en som arbetar till 24.00. Bemanningen dagar och kvällar varierar mellan 5-7 personer.

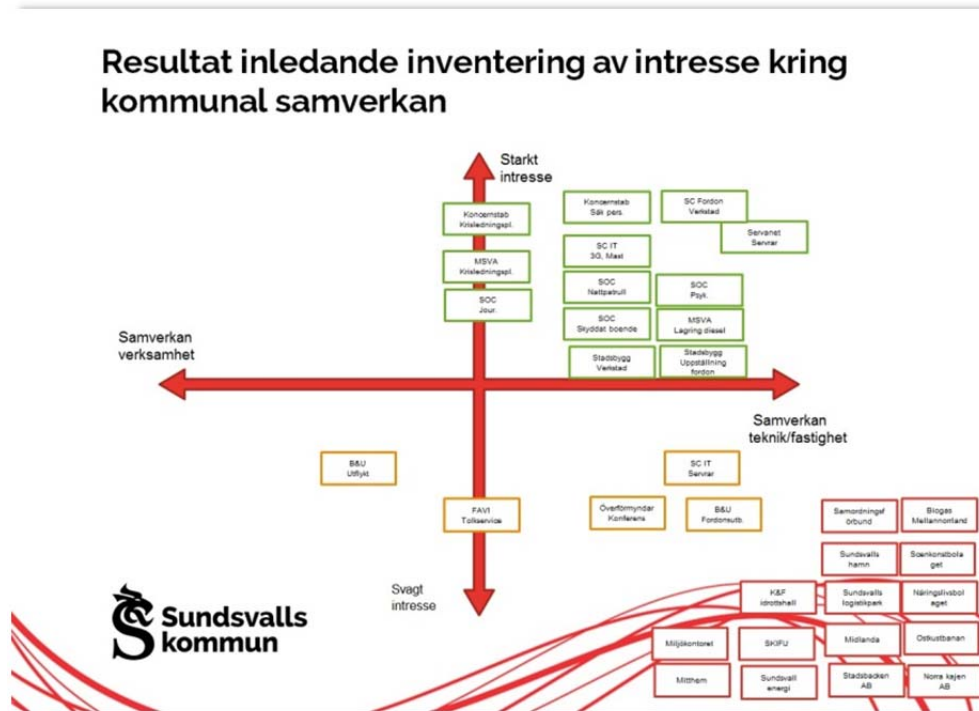
1177 Vårdguidens framtida lokalbehov för verksamheten

Vi behöver 12 arbetsplatser med bra ljuddämpning, ett pausrum för 5-7 personer att samlas i vid paus och daglig styrning, två kontorsrum för chefer. Gärna arbetsplatser nära varandra men så bra ljudisolerat att man inte störs av de andra som pratar. Viktigt med närhet till andra verksamheter t.ex. SOS Alarm som arbetar dygnet runt för trygghet och inte behöva vara själva. Tillgång till m-värmare och p-platser för personalen och en leasingbil som helst bör ha en garageplats. Tillgång till matsal, konferensrum för 25-30 personer eftersom vi har APT var fjärde vecka för samtlig personal. Lokaler för internutbildning, möjlighet till gym/friskvård vore önskvärt och tillgång till ett vilrum.

Eftersom vi är en samhällsviktig funktion så ser vi det som en stor fördel att vara placerade tillsammans med övriga verksamheter där det ställs stora krav på säkerhet och funktion som t.ex. SOS Alarm.

Kommunala verksamheters framtida lokalbehov

Förstudien skulle även undersöka ifall de fanns ytterligare samverkansvinster genom att samordna sig med kommunala förvaltningar i Sundsvalls kommun. Under projekttiden har ett antal intervjuer genomförts med nyckelpersoner från olika förvaltningar i Sundsvalls kommun. Dessa intervjuer har initierats med en beskriven bild av projekt Pandora, dess bakgrund och vision. Grunden till detta är att undersöka intresset kring en kommunal samverkan i ett gemensamt kvarter. Detta skedde i ett tidigt stadium av projektet där vi fortfarande la rälisen för vart vi skulle. Projektnamnet Pandora var inte klart, att vi mer jobbade utifrån ett kvarter än en stor byggnad var heller inte klart, osv. Intervjuerna kunde trots detta fånga upp ett intresse som antingen bestod i ett dåligt nuläge eller ett önskat gemensamt böriläge. Efter intervjuerna så sammanställdes alla förvaltningars intressen i en illustrativ bild, där intresset för samverkan verksamhet och samverkan teknik/fastighet utgjorde grunden.



Aktörerna delades in i röd, för svagt intresse, orangea, för medelsvagt intresse och grönt, för intresse till starkt intresse. Vilket kan ses i bilden ovan. Den första dialogen som fördes med respektive förvaltningar finns att läsa i sin helhet i bilaga 9.

Beskrivning av aktörernas lokalsituation idag och i framtiden

Efter den initiala bedömningen har delprojekt fastighet gått vidare med mer konkreta beställningar av förvaltningarnas behov. När denna andra dialog har förts har antalet förvaltningar som är intresserade över att vara med i ett kvarter Pandora ytterligare minskat. Vilket kan utläsas i nedanstående tabell.

För de som är intresserade (gult) krävs antagligen lite mer utredning.

Starkt intresse	Intresse	Svagt intresse
Koncernstaben	Barn- och utbildning	Kultur och fritid
Stadsbyggnadskontoret	FAVI	Sundsvall- Timrå Airport
Servicecenter fordon	Överförmyndarkontoret	Miljökontoret
	MittSverige Vatten och Avfall	Mitthem
	Servanet	SKIFU
	Socialtjänsten	Sundsvalls Energi
		Sundsvall Logistikpark
		Sundsvalls hamn

Stadsbyggnadskontorets lokalsituation idag

Stadsbyggnadskontoret huvuduppdrag är utveckling, planering och skötsel av den fysiska platsen, Sundsvalls kommun. Skötsel av den fysiska platsen Sundsvall sker av gatuavdelningen och mark- och exploateringsavdelningen. Där finns gatu- och parkdriftverksamheterna. Gatudriften sköter kommunens vägar och gång- och cykelvägar. Gatudriften har egna maskiner samt fältpersonal men köper även in en hel del tjänster externt. Gatudriften är en väldigt viktig samhällsfunktion för att hålla den viktiga väginfrastrukturen tillgänglig och minimera risker för trafikolyckor genom exempelvis halkbekämpning. Parkdriften sköter kommunens parkmark med exempelvis gräsklippning och blomskötsel. Parkdriften har egen personal som utökas med säsongarbetare/sommararbetare under våren och sommaren.

Idag finns verksamheterna i lokaler på Norra kajen, Lagergatan 4. Lokalerna har både arbetsmiljö- och verksamhetsbrister. Lokalerna räcker inte heller till utan det hyrs även externa lokaler i området. Dessutom är Norra kajen ett av Sundsvalls kommuns viktigaste utvecklingsområden för nya boenden och därmed är inte driftverksamheterna lämpliga på denna plats.

Stadsbyggnadskontorets framtida lokalbehov för verksamheten

Verksamheterna behöver ändamålsenliga lokaler för det verksamhetsbehov som finns. Det är främst maskinhallar, förråd och arbetsplatser samt uppställningsytor utomhus.

Möjliga gemensamma behov med andra verksamheter är verkstadstjänster, drivmedelshantering, tvätthall, vattenpåfyllning, mötesrum, matsal, omklädningsrum samt träningsmöjligheter.

Andra samordningsmöjligheter kan vara vägvastängningsmaterial som gatudriften har. Det kan vara aktuellt för räddningstjänst, polis och MSVA.

Det kan även finnas samverkansmöjligheter i ett eventuellt SOS Alarms trafikrum för gatudriftens verksamhet under vintersäsong vilket i så fall behöver utredas vidare. Under vintersäsong kan gatudriftens egen regi utgå från platsen och därmed ha hög tillgänglighetsnivå i området.

Grov kostnadsuppskattning

Programhandlingen även kallat funktionsprogram omhändertar respektive aktörs behov av fysiska lokaler. Utifrån träffar, intervjuer och eget arbete har respektive aktör listat sina lokalmässiga behov i en programhandling. I denna har det angetts antal av lokaler, övriga anteckningar, kravnivå på lokalen, yta på lokalen samt ifall den kan nyttjas gemensamt.

Aktörerna kan delas in i två olika kategorier

1. Aktörer som har ett tillräckligt material för att kunna ta fram ett ungefärligt schablonmässigt pris för byggnaden
2. Aktörer som inte har ett tillräckligt underlag för kostnadsberäkning men ett antagande och önskan kring nya lokaler

I kategori 1 finns följande aktörer

- Medelpads räddningstjänstförbund
- SOS Alarm Sverige AB
- Statsbyggnadskontoret (gatu- och parkförvaltningen)
- Regionen (1177 Vårdguiden)
- koncernstaben (krisledning)
- Mittsverige vatten (krisledning)
- Överförmyndarkontoret
- Servanet
- Polisen

I kategori 2 finns följande aktörer

- servicecenter fordonsverkstad
- Regionen (ambulansen)
- socialkontoret (nattjouren mm)

Kostnader

Kostnader redovisas i två nivåer utifrån projektmål 4 och 5.

Kostnad nivå 1 för byggnaden: I första nivån anges det som att MRF och SOS Alarm skulle byggas för sig.

Kostnad nivå 2: I andra nivån är även övriga aktörer medräknade (dvs. de som enligt kategori 1 ovan har ett tillräckligt bra material för att kunna göra en ungefärlig kostnadsberäkning).

Kostnaderna som redovisas är exklusive bland annat följande poster: Byggherreomkostnader som markinköp, vägar, framdragning media, abonnemang, fastighetsbildning, särskilda säkerhetskrav på byggnader, planhantering, bygglov etc, samt utrustning och inventarier.

Kostnad nivå 1

Tabellen nedan visar ett ungefärligt och avrundat resultat från programhandlingen. Kostnad som anges baseras på antal m² som MRF och SOS Alarm angett i sin behovsinventering. Ytor inomhus har delats in i tre kategorier där den billigast m² kostar 18 000 och de dyraste m² kostar 26 000 kronor (medelkostnaden blev 24 500 kronor per m²). Kostnaden för mark utomhus baseras på medeldålig mark där rejäl markberedning behövs och viss sprängning (1400 kronor per m²). Samverkansbesparing har beräknats genom att de ytor som båda aktörer har angett som gemensamma har beräknats, vilket var cirka 505 m². En schablon har sedan angetts att aktörerna spar cirka 50 % av den byggytan.

Medelpads Räddningstjänstförbund och SOS Alarm Sverige AB				
Kostnaderna är exklusive bland annat följande poster: byggherreomkostnader som markinköp, vägar, framdragning media, VA, abonnemang, fastighetsbildning, särskilda säkerhetskrav på byggnader, planhantering, bygglov etc, samt utrustning och inventarier.				
	Area byggnad [m ²]	Kostnad [kr]	Area utomhus [m ²]	Kostnad [kr]
Summa (preliminära siffror)	8 300	Ca 194 miljoner	8 600	Ca 12 miljoner
Beräknad samverkansbesparing	250	Ca 6 miljoner		
Totalsumma inkl. samverkansbesparing, exkl. kostnader enligt ovan				Ca 200 miljoner

Kostnad nivå 2

Tabellen nedan, visar resultatet från programhandlingen. Kostnad som anges baseras på antal m² som MRF, SOS Alarm, Polisen, Koncernstaben, MSVA, Servanet, Statsbyggnadskontoret, Överförmyndarkontoret, 1177 angett i sin behovsinventering. Ytor inomhus har delats in i tre kategorier där den billigast m² kostar 18 000 och de dyraste m² kostar 26 000 kronor (medelkostnaden blev 24 500 kronor per m²). Kostnaden för mark utomhus baseras på medeldålig mark där rejäl markberedning behövs och viss sprängning (1400

kronor per m²). Samverkansbesparing har beräknats genom att de ytor som aktörerna har angett som gemensamma har beräknats, vilket var cirka 3 400 m². En schablon har sedan angetts att vi spar cirka 50 % av den byggytan.

Medelpads räddningstjänstförbund, SOS Alarm Sverige AB, Polisen, Koncernstaben, Mitt Sverige vatten och avfall, Servanet, Stadsbyggnadskontoret, Överförmyndarkontoret, 1177 Vårdguiden				
Kostnaderna är exklusive bland annat följande poster: byggherreomkostnader som markinköp, vägar, framdragning media, VA, abonnemang, fastighetsbildning, särskilda säkerhetskrav på byggnader, planhantering, bygglov etc, samt utrustning och inventarier.				
	Area byggnad [m ²]	Kostnad [kr]	Area utomhus [m ²]	Kostnad [kr]
Summa (preliminära siffror)	20 000	Ca 453 miljoner	14 700	Ca 29 miljoner
Beräknad samverkansbesparing	1 700	Ca 42 miljoner		
Totalsumma inkl. samverkansbesparing, exkl. kostnader enligt ovan				Ca 440 miljoner

Bedömningen är att ifall servicecenter, samt Regionen t.ex. ambulansverksamheten kommer in med mer fullständigt material kan ytterligare samverkansbesparingar genomföras. Den version som Polisen har med i programhandlingen handlar om en flytt av cirka 250 anställda, det vill säga en del av Lokalpolisområde Medelpads verksamhet.

Kostnaderna som redovisas är exklusive bland annat följande poster: Byggherreomkostnader som markinköp, vägar, framdragning media, abonnemang, fastighetsbildning, särskilda säkerhetskrav på byggnader, planhantering, bygglov etc, samt utrustning och inventarier.

Beskrivning av den geografiska placeringen

Den bästa placeringen för kvarter Pandora är i anslutning till sjukhusområdet i Sundsvall. Detta har framkommit i aktörerna gemensamt visionsarbete samt MRFs utredningar utifrån bla insatstider, täckningsgrader och framtidens hot- och riskbilder.

Därmed har ett detaljplanearbete startas upp vid sjukhusområdet.

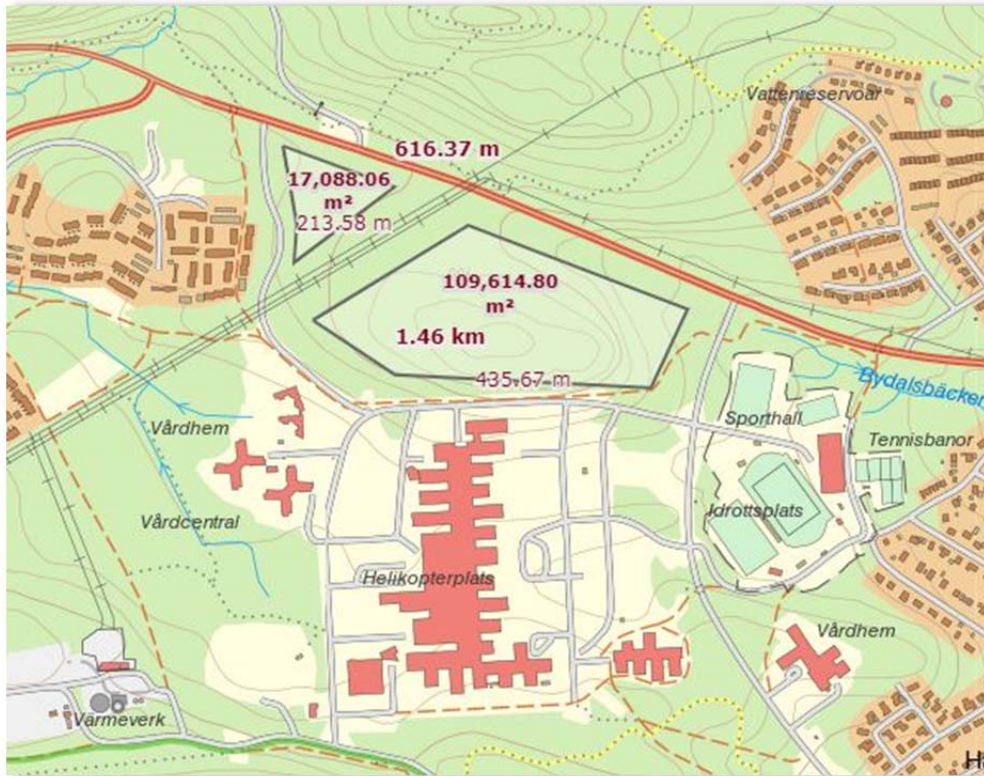
Detaljplan vid sjukhusområdet

Drakfastigheter lämnade in en ansökan om planbesked 2018-06-08 för en ny räddningsstation på fastigheten Bydalen 1:2. I planbeskedet finns en karta bilagd med ett markerat område som även innefattar del av Bydalen 1:1.

Medelpads räddningstjänstförbund har genomfört en analys som förordar det område som markerats i ansökan om planbesked, utifrån täckningsgrad (antal invånare som nås inom tio minuter) och var risk- och skyddsobjekt är belägna.

Efter en så kallad tidig dialog med berörda aktörer har stadsbyggnadsnämnden den 24 oktober 2018 beslutat att lämna ett positivt planbesked enligt PBL 5:2 samt att uppdra till Stadsbyggnadskontoret att påbörja planläggning enligt PBL 4:2.

Planprocessen beräknas kunna leda till en antagen detaljplan första kvartalet 2021.



Kommunens tankar kring området

Trafikverket utreder en ny sträckning av E14 genom Sundsvall. Ett alternativ, som även är nämnt i kommunens översiktsplan, är att de tar över och bygger ut Hulivägen. Det kan komma att innebära hänsynstagande till bl.a. farligt gods. Om Hulivägen väljs som ny E14 kan befintliga korsningar (bl.a. en bussgata som ansluter till Hulivägen i västra delen av området) i området behöva samordnas med en ny utfart från föreslagna räddningsstation.

Ett viktigt intresse i området är natur- och friluftslivet. I väster ligger Elinsmyran, som bör bevaras trots att den redan är påverkad av nämnda bussgata. Ett grönstråk går från myren ner mot Norra berget.

Ett antal kraftledningar går genom området, ägda av E.ON respektive Sundsvall elnät. Det pågår ett koncessionsärendet för E.ON:s ledningar.

Området ligger utanför verksamhetsområde för vatten och avlopp. Det finns inget vatten eller avlopp utbyggt till området.

I och med att området utgör vattendelare mellan Sticksjön och Gärdestjärn blir dagvattenhanterings utformning viktig.

I östra delen av området har det funnits en skjutbana. Rester av denna finns kvar i landskapet och den innebär risk för blyföroreningar i närområdet. Det kan även förekomma ytliga PAH-föroreningar, som är historiskt nedfall från Kubal.

Medelpads Räddningstjänstförbund och SOS Alarm AB vet idag att de behöver nya lokaler. Om hänsyn tas enligt ovan bedöms det finnas gott om plats för en räddningsstation. Det uppskattade behovet av yta är cirka sju hektar.

Det är dock viktigt att om en ny räddningsstation inte tar upp all tillgänglig yta, så får den inte byggas så att den täpper till obebyggd yta för andra exploateringar. Bostäder eller skola har varit på tal. Lokalbehovet kan också lösas på höjden. Då är det viktigt att ta hänsyn till inflygningszonen för ambulanshelikoptern som har sin landningsplatta söder om området, intill Sundsvalls sjukhus.

Alternativa placeringar som föreslagits är i triangeln mellan Hulivägen, bussgatan och den större av ledningsgatorna i området; strax öster om samma ledningsgata eller i anslutning till Hulivägens korsning med Lasarettsvägen (detta alternativ kan dock påverka Bydalsbäckens källa). Ett alternativ som nämnts väster området som pekats ut i förfrågan är i anslutning till Hulivägens korsning med Granloholmsvägen.

Den geografiska placeringen ur ett klimatanpassat perspektiv

I takt med att klimatet förändras ökar behovet av anpassning i samhället. Vi vet att vi står inför nya utmaningar med bla höga flöden, översvämningar och andra extrema väderförhållanden.

Sundsvalls kommun har tagit fram en skyfallsplan som är beslutad i kommunfullmäktige. Den visar på konsekvenser utifrån ett beräknat 100-års regn, i vissa fall 500-års regn, på olika särskilt utvalda samhällsviktiga verksamheter.

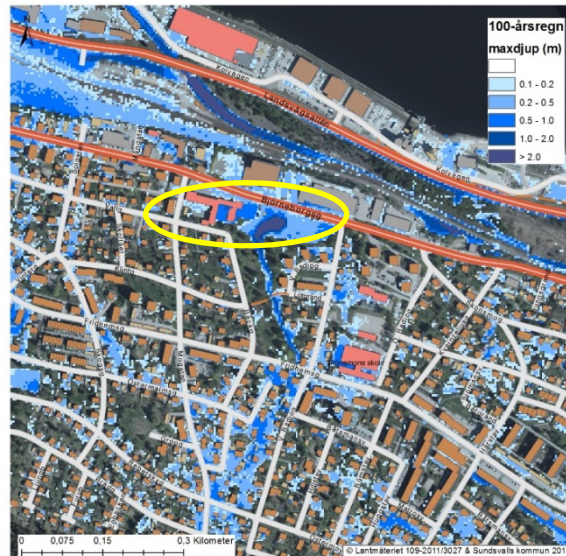
Skyfallsplan Sundsvalls kommun finns som bilaga 10.

Nedan är utdrag från denna skyfallsplan där de aktuella plasterna beskrivs.

Räddningstjänstens och SOS Alarms nuvarande lokaler på Björneborgsgatan 40

Beskrivning: Byggnaden som inrymmer SOS Alarm och Brandstation har vid historiska skyfall drabbats svårt av översvämningar. Verksamhetens funktion kan vara direkt avgörande för liv och hälsa, den bör därför klara ett 500-årsregn utan stora störningar.

Risk: Skyfallskarteringen visar på stor risk för höga vattennivåer i området redan vid ett 100-årsregn.

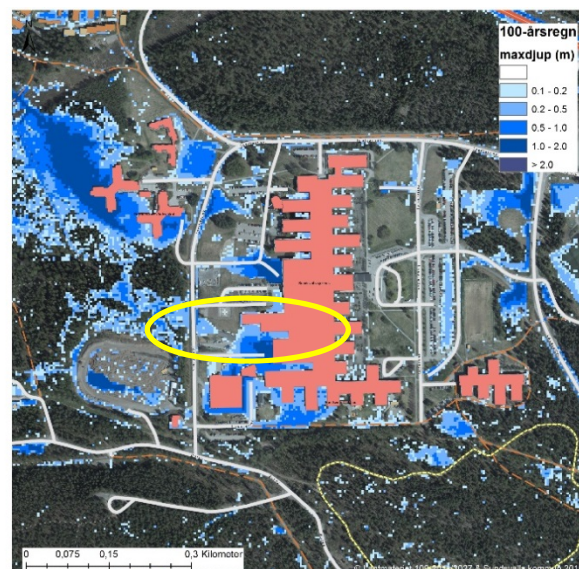


Behov: Planering pågår för att omlokalisera Räddningstjänsten, det blir då viktigt att säkerställa att den nya platsen är lämplig sett utifrån översvämningrisk. För att spara resurser bör det utredas om det finns möjliga tillfälliga beredskapsåtgärder som kan säkerställa verksamhetens funktion vid ett 500-årsregn fram till omlokalisering av verksamheten. Sundsvalls kommun äger byggnaden och ansvarar för utredningen av åtgärder.

Sjukhuset/ambulansstationen nuvarande lokaler

Beskrivning: Länssjukhuset i Sundsvall har en samhällsviktig funktion av den graden att det bör ha en anpassningsnivå för att klara ett 500-årsregn utan stora störningar i verksamheten.

Risk: Skyfallskarteringen visar på risk för betydande störningar redan vid ett 100-årsregn. Längs byggnadens västra och södra sida kan vattennivåerna bli 50 cm eller mer.



Vattnet riskerar inte bara att ta sig in i byggnaden utan kan också påverka framkomligheten för ambulanser och annan trafik till och från sjukhuset.

Behov:

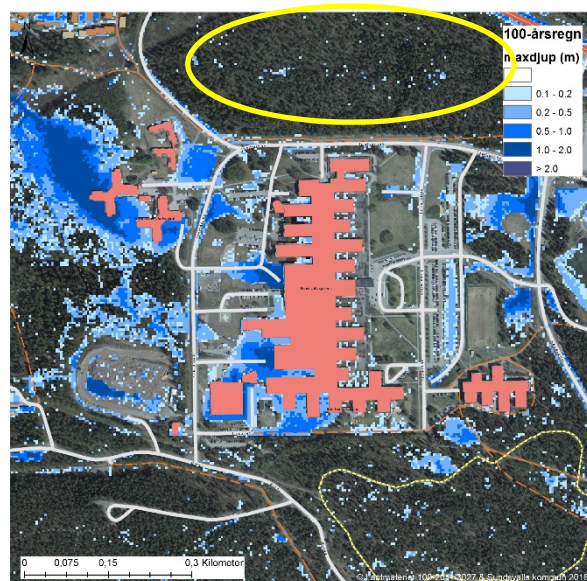
Sjukhuset ägs av Region Västernorrland som därmed är ansvariga för att utreda lämpliga klimatanpassningsåtgärder för byggnaden och tillhörande mark. Fram tills att en långsiktig lösning har vidtagits för området bör räddningstjänsten utarbeta en handlingsplan för hur man kan hantera situationen i ett akut skede.

Polisens nuvarande lokaler på Storgatan 37

Polisen har idag sin garageverksamhet för uttryckande fordon under marknivå. Generellt i ett klimatperspektiv ökar risken för källaröversvämningar.

Nyetablering av kvarter Pandora

Nedan visar en bild över området för den aktuella platen för nyetablering av kvarter Pandora. Platsen visar på goda egenskaper utifrån skyfallskarteringen.



Del 4

Så närmar vi oss visionen

Slutsatser och förslag till fortsatt arbete

Här nedan sammanfattas hur projektmålen uppfylls och vilka förhållningssätt som vi har tagit hänsyn till samt förslag till fortsatt arbete eller utredningar. Projektet har även beskrivit några övergripande slutsatser som inte direkt kopplas mot något projektmål.

Några övergripande slutsatser

- Projektgruppen tror att under den fortsatta processen kan det komma till och falla ifrån aktörer. De aktörer som beskrivs i förstudien är därmed inte säkert att de är de slutgiltiga aktörerna.
- Projektgruppen lyfter vikten av förstudietiden tillsammans, då denna har bidragit till en samsyn kring framtiden. Bara av att fler aktörer gemensamt har arbetat tillsammans har bidragit till en ökad samverkan. När vi känner varandra och möts i vardagen har vi bättre förutsättningar till att lyckas med samarbete i allt från den lilla vardagsolyckan till den stora samhällskrisen.
- Projektgruppen har som förslag att använda namnet, kvarter Pandora, som en beskrivning av det som behöver planeras in i detaljplanen. Det betyder att det kan handla om flera fastigheter som ägs av flera aktörer men även om gemensamma ytor.

Projektmål 1 och 2

1. Genomföra en förstudie i enlighet med föreslagen stomme till projektplan.
2. Arbetet redovisas i en förstudierapport, med lämpligt antal underlagsrapporter

Måluppfyllnad för projektmål 1 och 2: Denna rapport med bilagorna är resultatet av förstudien. Under arbetets gång har projektplanen ändrats något med styrgruppens godkännande.

Projektmål 3

3. Ta fram underlag för utvecklad samverkan

Nedan beskrivs hur projektet uppfyller projektmål 3. Beskrivningen är uppdelad i två delar. Första delen handlar om hur aktörerna kan utveckla samverkan i ett förebyggande syfte och den andra delen hur en händelse ska hanteras. Händelsen beskrivs allt från de mindre omfattande larmen till de stora och långdragna samhällsstörningarna.

Viktiga förhållningssätt för projektmål 3: Samhällsnytta, hållbarhet, långsiktigt perspektiv, medborgaren i fokus samt verksamhetsutveckling.

Utvecklad samverkan i förebyggande syfte:

I samhällets förebyggande arbete verkar flera olika kommunala aktörer, Polisen och Region Västernorrland, Länsstyrelsen Västernorrland, SOS Alarm med flera. En del i det förebyggande arbetet handlar om att minska samhällets

sårbarhet och beroenden mellan olika samhällsviktiga funktioner. Reservsystem och redundans är en del i det förebyggande arbetet, liksom ökad IT-säkerhet. De förebyggande behoven är omfattande och arbetet behöver intensifieras.

Nedan ges exempel på arbetsområden som redan kommit igång eller planeras att startas.

- Socialtjänsten i Timrå kommun och MRF har påbörjat en pilot i rörelse- och banlansträning för att förebygga fallolyckor.
- Sundsvalls kommun, Sundsvalls högstadium och MRF kommer under 2019 genomföra ett pilotarbete för att motverka psykisk ohälsa hos unga. Det syftar till att motverka självmordstankar och försök till självmord.

Förslag till fortsatt arbete (några exempel):

- MRF och Polis skulle kunna utveckla samverkan kring konceptet ”grannsamverkan” att även omfatta brand i bostäder.
- Skolutbildningar kan utvecklas i samverkan med MRF och Polis.
- MRF, Polis, socialtjänst skulle kunna tillsammans strategiskt planera för närvaro och synlighet i offentliga miljöer för att stärka trygghetskänslan hos medborgarna.
- Många samhällsaktörer utför tillsyner som syftar till att verksamheter ska drivas på ett säkert sätt. Att utföra gemensamma tillsyner skulle kunna utvecklas.
- Samverkan med sjöräddningen kan utvecklas för att öka kunskapen hos allmänheten kring vattensäkerhet.
- Arbetet för ökad integration berör många samhällsaktörer. Här finns utvecklingsmöjligheter gemensamt för att stärka mentorskapet till nyanlända, skapa praktik och olika former av förberedande utbildningar. Ansträngningarna att skapa tillfälliga eller långsiktiga arbeten måste öka.
- Klimatanpassning kräver samverkan. I ett förebyggande perspektiv kan MRF:s tillsynsverksamhet utvecklas med att förebygga brandspridningsrisker från tätortsnära skog till bebyggelse.
- Medelpads räddningstjänstförbund har idag en tidning som heter ”larmet går” och skicks ut ett par gånger per år. Syftet är att ge medborgarna information och öka kunskapen i säkerhetsfrågor tex brandsäkerhet, krisberedskap m.m. Denna tidsskrift skulle mycket väl kunna utvecklas tillsammans med andra blåljusaktörer för att ta ett bredare grepp med samma mål och syfte.

Utveckling av samverkan i allt från enkla larm till stora samhällsstörningar

För att kunna hantera de hotbilder som finns utifrån omvärldsbevakningen är det viktigt att samverkan mellan berörda aktörer fungerar effektivt vid alla händelser från den lilla olyckan till en samhällsstörning och höjd beredskap.

Förslag till fortsatt arbete:

Gemensam beslutad samverkansmodell

Det regionala rådet har beslutat om en strategi för samverkan inom samhällsskydd och beredskap. Till den tillhör även en rad underliggande dokument. Det arbete som redan är gjort på regional nivå ska ligga till grund för ett vidare arbete med att ta fram en fördjupning i form av en samverkansmodell. Denna modell är tänkt att stödja de enskilda aktörerna att hantera skeenden i samverkan. Modellen ska bygga på Myndigheten för samhällsskydd och beredskaps Gemensamma grunder för samverkan och ledning vilket är en vägledning för att kunna arbeta aktörsgemensamt. I modellen framkommer bland annat gemensamma mål och aktiviteter.

Förhoppningen är att det kommer att bli lättare i det kritiska skede då en händelse går från att vara liten till att bli en samhällsstörning. I detta skede är det lätt att aktörer tappar tid för att handla och med en samverkansmodell förväntas denna tid minskas.

Projektet tror på att gemensamt tillsätta resurser och utforma ett uppdrag att arbeta med samverkansutveckling.

Viktigt är att detta prioriteras och resurssätts från samverkande aktörer, både vad gäller tid, pengar och arbetsbeskrivningar. Detta bör regleras i ett genomförandeavtal.

Vidare utredning och beskrivning av denna funktion bör göras.

	Före	Under	Efter
Vanligt förekommande händelser	<ul style="list-style-type: none"> • Utbildning i gemensamma grunder • Gemensam samverkansmodell • Dagligt obligatoriskt samverkansmöte • Samverkansforum för operativa frågor • Gemensam utbildning och övningsplan 	<ul style="list-style-type: none"> • Gemensam talgrupp används • SOS Alarm kan nå varje aktörs bakre ledning hela insatsen 	<ul style="list-style-type: none"> • Gemensamma erfarenhetsmöten efter insats

	<ul style="list-style-type: none"> • Gemensam planering för gemensamma aktiviteter • Gemensamma utsättningar vid större arrangemang 		
Samhällsstörning	<ul style="list-style-type: none"> • Gemensamma veckomöten • Gemensam samverkansmodell • Gemensam utbildning och övningsplan • System för att kunna dela info mellan aktörer 	<ul style="list-style-type: none"> • Samhällsviktig verksamhet kan få tidig info om händelser för att vara beredda • ”ISF”-rum för samverkan • Utbildade samverkansledare leder samverkansmöten (ISF) 	

Tabell 1, Tabellen är en sammanfattning av förslag på åtgärder vi gemensamt bör arbeta vidare med. Den beskriver åtgärderna utifrån vad som kan göras före en händelse, under en händelse samt efter en händelse. Den är också uppdelad i vanligt förekommande händelser och samhällsstörningar, (sällan förekommande händelser som får stor påverkan på samhället).

Projektmål 4 och 5

4. Ta fram ett bra beslutsunderlag för beslut om projektering och byggande av nya lokaler, inkl. kostnadskalkyler som ligger inom en felmarginal på maximalt ca 10 %.
5. Förstudien ska dock bedrivas på ett sätt så att om det i slutändan enbart skulle byggas en brandstation, inklusive lokaler för SOS Alarm, så ska det kunna utläsas hur dessa ska se ut, inklusive kostnader.

Måluppfyllnad:

Delprojekt samverkan verksamhet/fastighet har tillsammans med kommunens samtliga förvaltningar samt blåljusaktörer i Pandora tagit fram en gemensam programhandling. Denna programhandling är en bruttosammanställning av respektive aktörs lokalbehov. Programhandlingen beskriver dels vilka lokaler och ungefärlig storlek som krävs samt vilka delar som kan nyttjas tillsammans. För vissa aktörer har en mer viljeinriktning angetts i programhandlingen. Inför fortsatt arbete och en eventuell projektering är det viktigt att gå vidare med en grundligare undersökning för dessa aktörer.

Att nå en felmarginal inom området 10 % med dagens uppgifter och förutsättningar bedöms inte uppfyllas. Däremot kommer siffrorna visa på en

grov kostnadsuppskattning baserad på varje aktörs behov som vi ser idag av lokaler samt schablonbaserad uträkning.

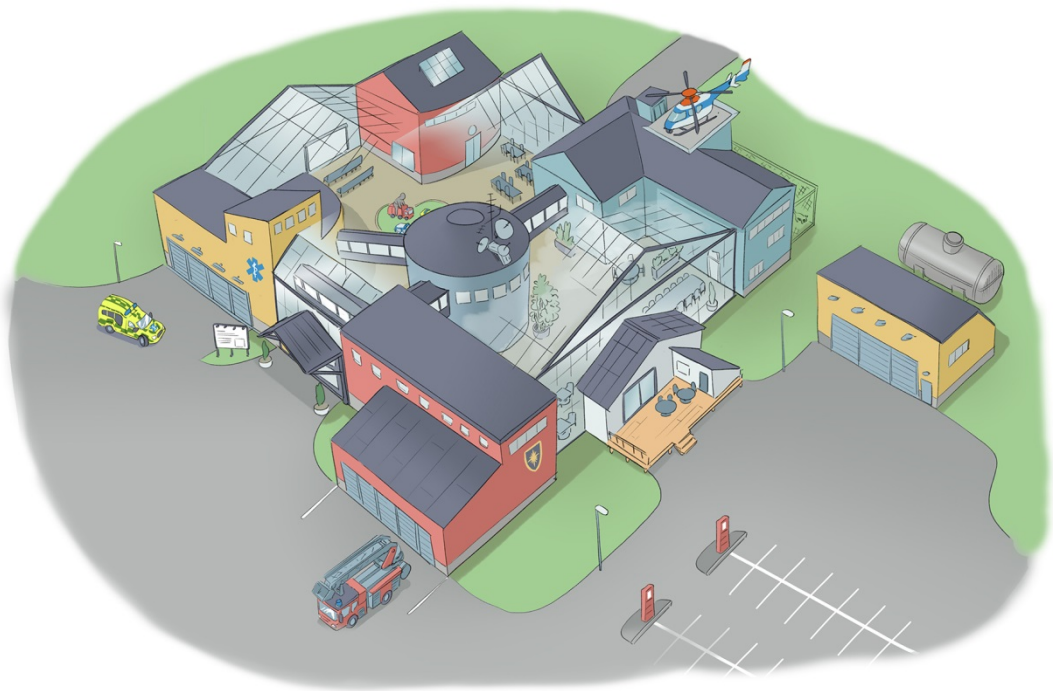
Den uppskattade kostnaden och behovet för de lokalbehov som har uppkommit i programhandlingen är:

MRF och SOS Alarm – ca 8 300 m² byggyta och en yttre yta om ca 8 600 m² till en uppskattad kostnad av ca 200 miljoner inkl. samverkansbesparingar och exkl. bland annat byggherreomkostnader som markinköp, vägar, framdragning media, VA, abonnemang, fastighetsbildning, planhantering, bygglov etc, samt utrustning och inventarier.

MRF, SOS Alarm, Stadsbyggnadskontoret, Polisen, Regionen 1177 Vårdguiden, Koncernstaben, MSVA, Överförmyndarkontoret och Servanet – ca 10 600 m² byggyta och en yttre yta om ca 14 700 m² till en uppskattad kostnad av ca 440 miljoner inkl. samverkansbesparingar och exkl. bland annat byggherreomkostnader som markinköp, vägar, framdragning media, VA, abonnemang, fastighetsbildning, planhantering, bygglov etc, samt utrustning och inventarier.

Resultatet av dialogen mellan blåljusaktörerna är att kvarterets utformning är viktigt då denna kan förenkla och skapa dagliga möten som i sin tur kan ge upphov till nya samverkansformer.

Båda delprojekten trycker på vikten av att området för verksamheterna ska ha ett naturligt flöde där personer från olika verksamheter dagligen möts.



Lokalerna och ytorna ska genom sin utformning möjliggöra spontan möjlighet till samverkan. Delprojekt ledning påvisar att detta är mycket viktigt då det visar sig att det är lättare att vid olyckor och samhällsstörningar samverka med personer som man tidigare träffat.

Programhandlingen bifogas till rapporten, bilaga 6.

Viktiga förhållningssätt: Samhällsnytta, hållbarhet, långsiktigt perspektiv, medarbetaren i fokus, verksamhetsutveckling

Förslag till fortsatt arbete:

- Samtliga aktörer behöver ta fram egna beslutunderlag ur förstudien för förankring och beslut i sin egen organisation. Detta är viktigt för de fortsatta detaljplaneprocesserna samt framtida projektering. Viktigt med tydlighet gällande sin egen aktörs roll, ansvar och vilja vid fortsatt arbete. Detta kan tydliggöras i ett genomförandeavtal.
- Projektet tror på en gemensam beslutad funktion/organisation som följer och aktivt medverkar i detaljplaneprocessen.
- Aktörsgemensamt arbeta fram en grov tidplan utifrån de tydliga olika aktörernas beslutpunkter som måste omhändertas.

Projekt mål 6

6. Utredda möjligheter till samnyttjande av lokalfunktioner

Måluppfyllnad:

En behovsinventering har gjorts av alla projektdeltagare kring lokaler, dels egna dels gemensamma.

En inventering har även gjorts av förvaltningar och bolag i Sundvalls kommun. Finns det fler som behöver lokaler? Finns det verksamheter och lokaler som kan samnyttjas?

De framtida behoven, önskemålen och viljeinriktningarna omhändertas i programhandlingen. Se bilaga 6.

Nedan följer de tydliga skärningspunkter där fler har liknande behov och ett samnyttjande kan genomföras;

- Samverkansrum
- Ledningsplats utefter organisationers behov
- Aktivitetshall som kan användas både som utbildningslokaler, motionshall, användas i större kriser med mera.
- Fordonsverkstad
- Tvätthall för små och stora fordon
- Gemensam tankstation
- Mötesrum, konferensrum

- Gemensam reception, entré till de gemensamma utrymmena
- Behov av rum för att behandla säkerhetsklassade uppgifter

Viktiga förhållningssätt: Samhällsnytta, hållbarhet, långsiktigt perspektiv, medarbetaren i fokus, medborgaren i fokus, verksamhetsutveckling

Förslag till fortsatt arbete:

- Rättsutredning – För att kartlägga hur sekretess- och säkerhetsfrågor ska hanteras.
- Att aktörsgemensamt arbeta fram en beskrivning av de gemensamma ytorna, (utrymmen/markytor).

Projektmål 7 och 8

7. Förstudien ska även ta hänsyn till att olika intressenterna kan komma att bygga i olika tidsskeenden. Här blir det då viktigt att föreslå hur lokaler som planerar att samnyttjas i framtiden ska hanteras kostnadsmissigt intill dess att samnyttjande sker
8. Förstudien ska utreda vem som bygger vad

Måluppfyllelse

Vem bygger vad? I dagsläget ser projektet att det är Sundsvalls kommun alternativt Sundsvalls och Timrå kommun som tillsammans bygger och kommer att driva de lokaler som MRF och de övriga kommunala verksamheterna har behov av. I dessa kommer SOS Alarm AB att vara hyresgäst.

Regionen äger och driver sina fastigheter själva och så även i framtiden. Detta innebär att en eventuell ambulansstation kommer att byggas och ägas av Regionens själv.

När det gäller Polisen, som är statlig, har de en egen organisation samt bestämmelser för utveckling av framtida fastigheter.

Sammantaget innebär detta att projektgruppen ser detaljplanen vilket omfattar helheten som består av flera fastigheter och byggnader. Dessa binds samman med gemensamma utrymmen/markytor.

Vi ser att det finns olika nivåer av gemensamma ytor. Det kan dels vara ytor för två eller flera organisationer, men också inkludera allmänheten.

Viktiga förhållningssätt: Samhällsnytta, långsiktigt perspektiv

Förslag till fortsatt arbete

- Vi behöver utreda hur vi planerar, finansierar och strukturerar de gemensamma utrymmena och redundans i gemensamma försörjningssystem.
- Vi behöver också ta fram en gemensam tidplan samt en gemensam och beslutad organisation kring hur det fortsatta arbetet ska gå till. Se även under rubriken projektmål 4 och 5.

En sammanfattning av slutsatserna

Genom att arbeta vidare med de föreslagna åtgärderna/utvecklingsområdena bedömer projektet att det kommer att leda till flera olika nyttor som i förlängningen även kommer att ge synergier i andra delar av samhället. Vårt förebyggande arbete gemensamt samt förmåga att hantera 112-ärenden och krishändelser leder till följande effekter;

- Snabbare och säkrare larmhantering
- Snabbare och kortare insatstider
- Ökad helhetssyn
- Bättre samverkan mellan samhällets aktörer
- Bättre och samlade lägesbilder
- Bättre möjligheter till gemensam analys och planering av insatser
- Bättre beslut
- Bättre ledningsförmåga
- Bättre samordning, koordinering av insatser
- Bättre möjligheter till gemensam utbildning och övning ger bättre förmåga
- Snabbare och effektivare insatser
- Bättre möjligheter till gemensam utbildning och övning ger bättre förmåga
- Snabbare och effektivare insatser
- Bättre användande av samhällsgemensamma resurser
- Kostnadseffektivare verksamhet
- Lägre lokalkostnader
- Konsekvenserna för individer och samhället vid inträffande händelser minimeras
- Fler räddade och färre skadade eller dödande
- Minskade egendomsskador
- Bättre och snabbare information till media och allmänheten
- Ökad trygghet och säkerhet för samhällsmedborgarna och för anställda
- Kompetenshöjande miljö genom en fotlöpande kunskapsöverföring
- Bättre arbetsmiljö och lägre personalomsättning

Identifierade hot och risker

Projektetgruppen har identifierat följande risker för ett fortsatt genomförandearbete.

- Det är en utmaning med att alla projektdeltagare inte har samma tidplan vid ett fortsatt projekteringsarbete
- Om fler aktörer eller ytterligare förslag tillkommer kan det påverka tidplanen i det fortsatta genomförandearbetet
- Utmaning om man inte klarar att finna ett gemensamt arbetssätt kan förlänga tidplanerna och riskera en del av fördelarna
- Att tidsplanen inte håller pga. eventuella överklagande i processen.
- Resurser och kompetenser för att aktivt medverka vid detaljplaneprocessen kommer att behövas
- Att de förslagna åtgärderna i slutsatserna inte genomförs.

Referenser

Rapporter/skrivelser

- Förstudierapport – Samhällsgemensam ledningscentral i region
- Bergslagen
- Lagen om skydd mot olyckor (2003:778)
- Operativa översynen
- Patienttransporter – Sjuktransporter i landstingets regi, Anders Jaktlund, 2017
- <http://www.samverkanstockholmsregionen.se/>

Kontakter/personer

Lars Berg – MSB

Erik Skott – ramavtalskonsult hos MSB

Jörgen Berggren – Polisen, projektledare SLC Örebro

Anders Burman – Luleå kommun, projektledare

Anna-Maria Killmeuy – Luleå kommun, fastighetsstrateg

Hans Stenmark – Kiruna, räddningstjänst

Illustrationer

Emil Maxén

Bilagor

Följande bilagor finns med till slutrapporten:

- Bilaga 1 Kommunikationsstrategi
- Bilaga 2 Grov tidplan
- Bilaga 3 Ansökan om 2:4 medel
- Bilaga 4 Samverkan i det förebyggande arbetet
- Bilaga 5 Delprojekt Samverkan ledning
- Bilaga 6 Programhandling
- Bilaga 7 Delprojekt Samverkan verksamhet/fastighet
- Bilaga 8 Delprojekt MRF – Internt
- Bilaga 9 Sammanställning av inledande inventering av intresse kring kommunal samverkan
- Bilaga 10 KS-2018–00474-20 Skyfallsplan Sundsvalls kommun

Ordlista/förklaringar

MSB – Myndigheten för samhällsskydd och beredskap, MSB, är en statlig myndighet med uppgift att utveckla samhällets förmåga att förebygga och hantera olyckor och kriser.

ISF - står för inriktnings- och samordningsfunktion. Läs vidare i det MSB vägledning för aktörsgemensamma former för inriktning och samordning vid samhällsstörningar.

Vardagshändelse – Vanligt förekommande larm och händelser exempelvis trafikolycka, brand i byggnad m.m.

Samhällsstörning – Sällan förekommande larm och händelser som får stor påverkan på samhället

Totalinformation – Den information, om händelsen, som SOS Alarm ger ut till de larmade enheterna som är på väg över en tilldelad RAPS-kanal

RAPS – Räddningstjänst, Ambulans, Polis, Samverkande. En gemensam kommunikations möjlighet i RAKEL systemet.

Programhandling – även kallat funktionsprogram är ett dokument som omhändertar respektive aktörs behov av fysiska lokaler

Aktör – t.ex. organisation, företag eller verksamhet som är deltagande

Skadepåplats – Geografisk plats där en händelse har uppstått

Stab – Utökad inre ledning vid större händelser

RAKEL – **RA**dio**K**ommunikation för **E**ffektiv **L**edning. Rakel är ett kommunikationssystem för trygg och säker kommunikation mellan medarbetare inom samhällsviktiga verksamheter. Systemet har en unikt hög driftsäkerhet, täckning i hela Sverige och används av cirka 550 organisationer. Myndigheten för samhällsskydd och beredskap ansvarar för driften av RAKEL, som togs i drift mellan åren 2006 och 2010.

Trafikrum – En inre zon på SOS Alarms central med hög säkerhet/sekretess där inkommande larmsamtal hamnar. Utifrån detta larmas rätt blåljusresurs ut.

MRF

MRF – Medelpads räddningstjänstförbund. MRF består av Sundsvall- Timrå och Ånge kommun.

Risk- och skyddsobjekt – Riskobjekt är verksamheter som innehåller farlig verksamhet t.ex. brandfarliga- explosiva- eller giftiga ämnen.

Skyddsobjekt kan exempelvis vara sjukhuset, olika former av publika lokaler eller byggnader med stegsilsutrymning.

Inre befäl – är ansvarig för *systemledningen* enligt delegation. Detta innebär bland annat att IB har ansvar för att rätt resurser, inklusive ledningsresurser, larmas för att kunna hantera händelsen samt att lämplig beredskap hålls för kommande händelser. Inre befälet agerar, på mandat av räddningschefen, som räddningsledare till första befäl kommer till platsen.

Styrkeledare – Vid insatser av enklare karaktär och där antalet resurser samtidigt kan hanteras på ett effektivt sätt ansvarar styrkeledaren för både insatsledning och uppgiftsledning. Detta gäller även inledningsvis, innan ledningsorganisationen förstärkts med ytterligare befäl, vid insatser av mer komplex karaktär.

Insatsledare – Insatsledaren svarar för att vid dynamiska och komplexa situationer snabbt få ett helhetsgrepp och bedöma den omedelbara påverkan och behovet av räddningsåtgärder. Ledningen och uppföljningen bedrivs i ett längre tidsperspektiv och insatsledaren verkar inom beslutsdomänen *insatsledning*.

Befäl i beredskap – BiB larmas vid händelser där det finns ett utökat ledningsbehov. BiB har en kvitteringstid på 90 sek och en inställetid på 30 min till stationen i Sundsvall. BiB har ett ledningsfordon till förfogande och kan därför åka direkt till skadeplats om behov finns.

Räddningschef i beredskap – ska RCB svara för den operativa räddningstjänstverksamheten (*systemledningen*), dvs. det ansvar som faller på Räddningschefen enligt Lag om skydd mot olyckor. RCB arbetar på delegation av räddningscheferna i aktuella kommuner.

Systemledning – innebär att på ett övergripande plan säkerställa att hjälpbehovet tillgodoses på lämpligt sätt och att beredskap för att hantera kommande händelser upprätthålls i lämplig omfattning.

Insatsledning – innebär att på en enskild händelse eller en mängd av sammanhängande händelser leda det löpande insatsarbete inom angiven ram. Insatsledningen ska definiera vilken omfattning av hjälpbehovet som ska hanteras och vad som ska uppnås, vilket innebär att besluta om ett mål med insatsen.

Uppgiftsledning – innebär att genomföra tilldelade arbetsuppgifter genom att vidta åtgärder så att delar av hjälpbehovet tillgodoses.

Polis

LPO – Lokalpolisområde. Polismyndigheten i Sverige är uppdelad i 8 regioner. Varje region är sedan nerbruten till polisområden (PO) som ofta motsvarar de gamla länsgränserna. PO Västernorrland motsvarar länet Västernorrland. PO Västernorrland är sedan nerbruten i ett antal mindre Lokalpolisområden som är geografiskt ansvariga för den dagliga tjänsten mot medborgarna. LPO Medelpad har ansvaret för service, brottsbekämpning o utredning i Ånge, Timrå och Sundsvalls kommun.

Yttre Befäl (YB) – Ansvarar för den dagliga verksamheten och leder polisens operativa förmåga ute. Ansvarar oftast inom ett lokalpolisområde.

Det kan finnas flera YB i tjänst samtidigt men de har olika geografiska lokalpolisområden.

Läns Yttre Befäl (LYB)– Har ett övergripande ansvar för polisens operativa förmåga i hela polisområdet och arbetsleder därför även YB.

Det finns bara ett i tjänst samtidigt. Länken mellan regionens ledningscentral och personalen i polisområdet

STORM – Ledningssystem/program som synliggör på dataskärmen de händelser och resurser som finns för tillfället.

Region Västernorrland

RSSL – Regional särskild sjukvårdsledning som finns på Sundsvalls sjukhus. En stabsfunktion som aktiveras vid större händelser med stor belastning på sjukvården. Ett exempel på arbetsområden hos RSSL är fördelning av arbetsbelastning vid större händelser.

LSSL – lokal särskild sjukvårdsledning. Stabsgrupp på det lokala sjukhuset som fördelar arbetsuppgifter vid större händelser.

Sjukvårdsledare – Den som är strategiskt ansvarig på skadeplatsen. Den som styr logistiken på skadeplatsen.

Medicinskt ansvarig – Den som är ytterst medicinskt ansvarig på skadeplats.
Är den person som sorterar patienterna i behandlingsordning.

Paratus – Ett system som hanterar journaler och positionering. Det används inom ambulans- och akutsjukvården.

Godkännande av förstudien

Underskrifter av styrgruppsmedlemmarna

Mats Bergmark, Ordf.
Medelpads räddningstjänstförbund

Tomas Öhrn
Medelpads räddningstjänstförbund

Anders Lundin
Region Västernorrland

Hans Axelsson
Region Västernorrland

Eva Carron
Sundsvalls kommun

Anna-Carin Olsson
Sundsvalls kommun

Josef Wiklund
Lokalpolisområde Medelpad

Christian Weck
SOS Alarm Sverige AB

Torbjörn Westman
Länsstyrelsen Västernorrland