



Länsstyrelsen  
Västernorrland



# Bevarandeplan Natura 2000

## *Myckeläng hagmark SE0710221*



Foto: John Granbo

Namn:	Myckeläng
Sitecode:	SE0710221
Områdestyp:	SAC 2011-03
Areal:	13,3 Ha
Skyddsform:	Oskyddat
Kommun:	Timrå
Naturvårdsförvaltare:	Länsstyrelsen i Västernorrlands Län
Koordinat:	158927/692804
Karta:	17H NO
Ägarförhållanden:	Privat
Uppdaterad:	2017-09-26

# INNEHÅLLSFÖRTECKNING

<b>1. ALLMÄNT OM NATURA 2000 .....</b>	<b>3</b>
1.1 Allmänt om bevarandeplanen.....	3
<b>2. GRUNDER FÖR UTPEKANDE .....</b>	<b>3</b>
2.1 Ingående naturtyper enligt art- och habitatdirektivet .....	3
<b>3. BEVARANDESYFTEN OCH BEVARANDEMÅL.....</b>	<b>3</b>
<b>4. OMRÅDESBESKRIVNING.....</b>	<b>4</b>
4.1 Allmän områdesbeskrivning .....	4
4.2 Intressanta arter i området, ej med i art- och habitatdirektivet.....	4
<b>5. EKOLOGISKA FÖRUTSÄTTNINGAR .....</b>	<b>5</b>
5.1 För området i dess helhet .....	5
5.2 För ingående naturtyper enligt art- och habitatdirektivet.....	5
<b>6. HOTBILD MOT NATURA 2000-OMRÅDET .....</b>	<b>5</b>
<b>7. BEVARANDEÅTGÄRDER.....</b>	<b>7</b>
7.1 Områdesskydd.....	7
7.2 Skötsel .....	7
<b>8. BEVARANDESTATUS .....</b>	<b>8</b>
<b>9. UPPFÖLJNING AV BEVARANDEMÅL.....</b>	<b>8</b>
<b>10. REFERENSER .....</b>	<b>9</b>
<b>11. KARTOR .....</b>	<b>10</b>

## 1. Allmänt om Natura 2000

Natura 2000 heter det nätverk av skyddsvärda områden som alla EU:s medlemsstater ska bidra till att skapa enligt EUs två naturvårdsdirektiv, Art- och habitatdirektivet (Rådets direktiv 92/43/EEG av den 21 maj 1992 om bevarande av livsmiljöer samt vilda djur och växter) samt Fågeldirektivet (Rådets direktiv 79/409/EEG av den 2 april 1979 om bevarande av vilda fåglar). Syftet är att bidra till bevarandet av den biologiska mångfalden inom gemenskapen. Sverige har som medlem i EU åtagit sig att se till att naturtyperna och arterna har gynnsam bevarandestatus, dvs. att de finns kvar i långsiktigt hållbar omfattning genom att vidta bevarandeåtgärder i form av skydd och skötsel. Genom 15-17 §§ Förordningen (1998:1252) om områdesskydd har EU-direktiven implementerats i svensk lagstiftning. Ett särskilt tillstånd krävs om man vill utföra åtgärder som kan påverka miljön i ett Natura 2000-område på ett betydande sätt. Som en hjälp vid arbetet med att bevara naturvärdena i Natura 2000-områden samt som ett stöd för verksamheter som bedrivs i anslutning till området ska det finnas bevarandeplaner för samtliga områden.

### 1.1 Allmänt om bevarandeplanen

Bevarandeplanen är det dokument som ska beskriva vad som är syftet med bevarandet av varje enskilt Natura 2000-område och som ska ange vilka bevarandeåtgärder som planeras. Bevarandeplanen behandlar områdets ingående naturtyper och arter som finns upptagna i EU:s två naturvårdsdirektiv, Art- och habitatdirektivet samt Fågeldirektivet. En viktig del i arbetet med att vidta nödvändiga bevarandeåtgärder är formuleringen av bevarandesyfte och bevarandemål för varje Natura 2000-område samt att planera och prioritera vilka bevarandeåtgärder som behövs utifrån i dagsläget kända förhållanden och hot. Bevarandesyftet utgår från 17§ Förordningen om områdesskydd som anger att länsstyrelserna ska upprätta beskrivningar av syftet samt för de livsmiljöer och arter för vilka gynnsam bevarandestatus ska upprätthållas eller återställas.

## 2. Grunder för utpekande

### 2.1 Ingående naturtyper enligt art- och habitatdirektivet

Området är utpekade att ingå i nätverket Natura 2000 enligt art & habitatdirektivet mot bakgrund av att det inom området finns de i direktivet prioriterade naturtyperna och Havsstrandängar av Östersjötyp och Artrika torra-friska låglandsgräsmarker av fennoskandisk typ (tabell 1).

**Tabell 1. Ingående naturtyper enligt art- och habitatdirektivet**

<i>Kod</i>	<i>Naturtyp</i>	<i>Areal (ha)</i>	<i>Andel (%)</i>
1630*	Havsstrandängar av Östersjötyp	2,8	21
6270*	Artrika torra – friska låglandsgräsmarker av fennoskandisk typ	7,5	56
9070	Trädklädda betesmarker av fennoskandisk typ	2,5	19

\*) = Prioriterad naturtyp

### 3. Bevarandesyften och bevarandemål

Det överordnade bevarandesyftet för Natura 2000-nätverket är att bidra bevarandet av biologisk mångfald genom att bibehålla eller återskapa gynnsam bevarandestatus för de naturtyper och arter som omfattas av EUs fågeldirektiv eller Art- och habitatdirektiv. För de enskilda Natura 2000-området är det överordnade syftet att bevara eller återställa ett gynnsamt tillstånd för de naturtyper eller arter som utgjort grund för utpekandet av området.

Natura 2000-området Myckeläng utgör en värdefull och artrik hagmark. Naturvärdena är starkt knutna till hagmarkens långa tradition av beteshävd.

Det främsta bevarandesyftet är att bevara och upprätthålla de prioriterade naturtyperna Artrika torra-friska låglandsgräsmarker av fennoskandisk typ och havsstrandängar av fennoskandisk typ. För att förhindra att igenväxningsvegetation tar över är det av yttersta vikt att området fortsätter att hävdas årligen med betande djur i hagmarken. Eftersom havstrandängen är en viktig lokal för rastande fågel är det viktigt att djuren har möjlighet att beta även där. Ett övergripande syfte för Natura 2000-området är att upprätthålla en gynnsam bevarandestatus för de naturtyper som legat till grund för utpekandet av området till nätverket Natura 2000. I tabell 2 finns en sammanfattning av de bevarandemål som anger det tillstånd som bör råda i det enskilda området för att optimera områdets bidrag till uppnåendet av gynnsam bevarandestatus på nationell, biogeografisk eller EU-nivå.

**Tabell 2. Bevarandemål för ingående naturtyper**

<i>Naturtyp</i>	<i>Bevarandemål</i>
1630, Havsstrandängar av Östersjötyp	<ul style="list-style-type: none"> <li>Naturtypen bibehålls i minst 2,8 ha.</li> <li>Naturtypen skall vid betessäsongens slut vara väl avbetad för att ge goda förutsättningar för ett rikt fågelliv.</li> <li>Förekomsten av bladvass inom naturtypen ska understiga 1 % marktäckning.</li> <li>Vedartad igenväxningsvegetation ska inte förekomma.</li> </ul>
6270, Artrika torra – friska låglandsgräsmarker av fennoskandisk typ	<ul style="list-style-type: none"> <li>Naturtypen bibehålls med traditionell hävd på minst 7,5 ha.</li> <li>Ingen påtaglig minskning av populationerna hos de typiska arterna i naturtypen. De typiska arterna är indikatorarter vars förekomst indikerar gynnsam bevarandestatus hos naturtypen genom att de reagerar relativt tidigt på någon av de hotfaktorer som är aktuella för naturtypen.</li> <li>Högst 25 % krontäckning av träd och buskar.</li> </ul>
9070, Trädklädda betesmarker av fennoskandisk typ	<ul style="list-style-type: none"> <li>Naturtypen bibehålls med traditionell hävd på minst 2,5 ha</li> <li>Krontäckning av träd och buskar mellan 25 och 75%.</li> <li>Typiska arterna ska finnas spridda i området.</li> <li>Förekomst av gamla solitära träd.</li> <li>Förekomst av solbelysta luckor med grässvål.</li> </ul>

## 4. Områdesbeskrivning

### 4.1 Allmän områdesbeskrivning

Myckeläng ligger i en backe ner mot Klingerfjärden, ca 3 km söder om Söråker. Det är en stor och heterogen betesmark med både torrbackar och fuktiga partier som båda har sin specifika ängsflora. Hagmarken är trädbevuxen i den nedre delen och mer öppen längre upp. Nedanför hagmarken finns en havsstrandäng som är en viktig lokal för rastande fågel. Kulturhistoriska spår från äldre tiders jordbruk finns i form av en fin stenmur.

### 4.2 Intressanta arter i området

Myckelängs hagmark tillsammans med Tolvösand ingår i ett kärnområde för den starkt hotade (rödlistekategori EN) Mnemosynefjäril (*Parnassius mnemosyne*). Arten ingår i artskyddsförordningen och kräver noggrant skydd enligt EU:s art och habitatdirektiv, bilaga 4. I Sverige förekommer Mnemosynefjäril bara i tre regioner; Blekinges kustland, Upplands kustland och Medelpads kustland. Fjärilen har sin starkaste förekomst i Medelpad och dess utbredningsområde längs Medelpads kust innefattar Söråker och Alnö. Här utgör örtrika gråallundar och angränsande ängsmark kärnområden för Mnemosynefjäril. I gråallundar växer smånunneört som är larvernas uteslutande föda. Inom Myckelängs ängsmarker ses fjärilen flyga. Det är ur det sammanhanget viktigt att ängsmarkerna upprätthålls för att säkerställa en för fjärilen viktig miljö i ett av dess kärnområden. Fjärilen följs upp inom åtgärdsprogram för hotade arter.

Även andra sällsynta fjärilar som kattunvisslare (*Pyrgus alveus*), svävfluglik dagsvärmare (*Hemaris tityus*), mindre bastardsvärmare (*Zygaena viciae*) och ängsmetallvinge (*Adscita statice*) har genom åren observerats i området.

Myckelängs hagmark har en mycket rik kärlväxtflora med bl.a. vildlin (*Linum catharticum*), ängsgentiana (*Gentiana amarella*), rödkämpar (*Plantago media*), gullviva (*Primula veris*), månlåsbråken (*Botrychium lunaria*), sanddraba (*Draba nemorosa*), tvåblad (*Neottia ovata*) och darrgräs (*Briza media*).

## 5. Ekologiska förutsättningar

### 5.1 För området i dess helhet

Myckeläng är ett välskött och artrikt område med stor variation. Området är betydelsefullt såväl för sina biologiska värden som för kännedomen om landets natur- och kulturhistoria. Det finns förutsättningar att bibehålla värdena så länge som området årligen fortsätter att hävdas genom bete.

### 5.2 För ingående naturtyper enligt art- och habitatdirektivet

**1630, Havsstrandängar av Östersjötyp** har en salinitet vanligen under 1,5 % och en i regel lågvuxen vegetation. Dessa är eller har tills nyligen varit påverkade av slåtter och/eller betesdrift. Vegetationen är mer eller mindre tydligt zonerad och påverkas av landhöjningen. Floran och faunan är artrik med många arter som inte finns i andra miljöer. I södra Östersjön är strandkämpar en viktig indikatorart på en välhävdad miljö. Karaktärsarter: Närmast vattenlinjen växer bl.a. dvärgsäv, havssäv och blåsäv, därinnanför agnsäv, salttåg och krypven, längst upp t.ex gulkämpar, ormtunga, baltisk malört, strandrödtoppa, hundstarr, liten

ärtstarr, kust- och dvärgarun. Vid Bottenviken uppträder en del endemiska taxa, t.ex. strandviva.

Förutsättningar för gynnsam bevarandestatus:

- Kontinuerlig hävd krävs för att bevara den karaktäristiska artsammansättningen.
- Betespåsläpp bör ske efter det att de flesta strandängsfåglarna kläckt sina ungar i början av juni. Därefter är det viktigt att betessäsongen kommer igång medan lågvatten råder och vassvegetationen är smaklig för betesdjuren. En fördel med förlängd betesperiod på hösten.
- Möjligheter till översvämning måste finnas.
- Ingen stängsling mot vattenlinjen bör förekomma. Om stängsling är nödvändig måste denna ske en bra bit ut i vattnet så att betesdjuren kan hålla tillbaka vassvegetationen.
- God vattenkvalitet, även detta förutsättning för bete.
- Ingen tillförsel av handelsgödsel.

**6270, Artrika torra-friska låglandsgräsmarker av fennoskandisk typ**, finns ofta på kalkfattig grund, med lång kontinuitet av betesdrift. Markerna kan i tidigare skeden ha varit hävdade genom slätter. De är mer eller mindre ogödslade och har en artrik vegetation av hävdgynnade kärlväxter och svampar. Träd kan förekomma, dock får trädsiktets krontäckning inte överstiga 25 %. Vid tätare krontäckning övergår typen i 9070. Naturtypen uppvisar i landet en mycket stor variation. De torra typerna kan vara örtrika, vara av fårsvingeltyp eller vara hållmarkstorrängar. De friska typerna utgörs av ängsartade rödvensamhällen, örtrika typer, artrika fårsvingelsamhällen eller samhällen av skogsnäva-typ.

Förutsättningar för gynnsam bevarandestatus:

- Slätter (inklusive höbärgning och eventuellt efterbete) alternativt bete samt röjning av igenväxningsvegetation.
- Skötseln utformad enligt objektets speciella natur- och kulturvärden för fält-, busk- och trädsikt.
- Objektets hävdhistoria bör i första hand vara vägledande för den fortsatta skötseln så att exempelvis ett objekt med lång kontinuitet av slätter även fortsättningsvis hävdas genom slätter och en sedan lång tid betad mark fortsätter att betas.
- I naturtypen får inte förekomma gödsling (förutom från djur som betar i objektet), stödutfodring, kalkning, dikning eller insådd av för naturtypen främmande arter.

**9070, Skogsklädda betesmarker av fennoskandisk typ** består av betade hagmarker med lövträd eller utmarksbeten med främst barrträd. Det finns en mängd med arter kopplat till naturtypen, både arter som trivs på den öppna marken och skogsarter förekommer. Äldre solitära träd förekommer liksom en rad olika buskar. Området har stora delar grässvål och öppna luckor.

Förutsättningar för gynnsam bevarandestatus:

- Fortsatt betesdrift samt att busk och slyröjning kommer att behövas för att undvika igenväxning.
- En kontinuitet av död ved, stora träd, buskar och öppna solbelysta gläntor.
- I naturtypen får inte förekomma gödsling (förutom från djur som betar i objektet), stödutfodring, kalkning, dikning eller insådd av för naturtypen främmande arter
- Trädsiktets täckningsgrad ska vara mellan 25 – 75 %
- Införande av skogsbete bör ske.

## 6. Hot mot Natura 2000 området

Det främsta hotet mot hagmarken i Myckeläng är utebliven hävd. I dagsläget söker en privatperson miljöstödd för området. Verksamheter och faktorer som kan tänkas påverka Natura 2000-området negativt visas i tabell 3.

Vid beskrivandet av hotbilden för ett område kan endast nu kända problem belysas. Det är viktigt att ha i åtanke att nya hot troligen kommer att identifieras i framtiden. De hot som är av global karaktär t.ex. klimatförändringar och atmosfäriskt spridna miljöbelastningar kan inte lösas genom områdets skötsel. Tyngdpunkten för hotbilden av varje enskilt Natura 2000-objekt ligger främst på lokala hot från landskaps- till artnivå.

**Tabell 3. Verksamheter och faktorer som utgör potentiella hot mot områdets naturtyper**

<i>Naturtyp</i>	<i>Hot</i>
1630, Havsstrandängar av Östersjötyp	<ul style="list-style-type: none"> <li>• Upphörd hävd.</li> <li>• Markexploatering. Strandängsområden kan förstöras genom utfyllnad, vägdragningar, bebyggelse mm</li> <li>• Dräneringar för att påskynda avrinningen från strandängen eller närbelägna marker kan helt eller delvis förstöra biotopen. Strandängens karaktäristiska flora och fauna missgynnas av den minskade saltvattenspåverkan som blir följden.</li> <li>• Uppläggande av muddermassor.</li> <li>• Övergödning genom ökad pålagring med ruttnande tång och alger.</li> <li>• Överbete. Alltför intensivt betetryck kan påverka den karaktäristiska floran negativt.</li> <li>• Erosion på grund av landsänkning/upphörd sedimentering.</li> <li>• Kväveläckage från angränsande marker.</li> <li>• Kvävenedfall, vilket påverkar artsammansättningen.</li> <li>• Uppodling och invallningar. På grund av minskat behov av åkermark är detta ej ett överhängande hot idag.</li> <li>• Spridning av vresros eller andra invasiva främmande arter kan leda till att hävdberoende arter minskar eller konkurreras ut.</li> </ul>
6270, Artrika torra – friska låglandsgräsmarker av fennoskandisk typ	<ul style="list-style-type: none"> <li>• Utebliven eller olämplig skötsel (på grund av ändrad markanvändning, nedläggning av jordbruk m.m.).</li> <li>• Minskat eller upphört bete leder på sikt till igenväxning av buskar och träd och utarmning av den hävdgynnade floran och faunan.</li> <li>• Tillskottsutfodring av ger indirekt näringstillförsel till marken och missgynnar den konkurrenssvaga floran.</li> <li>• Användning av avmaskningsmedel som innehåller avermectin är negativ för den dynglevande insektsfaunan.</li> <li>• Spridning av jättebalsamin eller andra invasiva främmande arter kan leda till att hävdberoende arter minskar eller konkurreras ut.</li> </ul>
9070, Skogskädda betesmarker av fennoskandisk typ	<ul style="list-style-type: none"> <li>• Minskad eller utebliven betesdrift</li> <li>• Brist på plockhuggning medför att trädskiktet blir för tätt.</li> <li>• Markexploatering och annan markanvändningsförändring i objektet eller i angränsande områden.</li> </ul>

	<ul style="list-style-type: none"> <li>• Spridning av jättebalsamin eller andra invasiva främmande arter kan leda till att hävdberoende arter minskar eller konkurreras ut.</li> </ul>
--	--

## 7. Bevarandeåtgärder

### 7.1 Områdesskydd

Myckeläng är utpekad som riksintresse för naturvård enligt 3 kap MB sedan 1999 och ingår i den nationella bevarandeplanen för odlingslandskapet. I övrigt är området oskyddat förutom det skydd nätverket Natura 2000 innebär genom krav om tillståndsplikt för verksamheter eller åtgärder som på ett betydande sätt kan påverka området (enligt 7 kap 28 a § miljöbalken). Tillståndsprövningar ska utgå från hur verksamheten eller åtgärden påverkar områdets bevarandemål och möjligheten för området att uppnå bevarandesyftet.

I dagsläget söker markägaren egna miljöstöd och sköter området på egen hand. Om inte länsstyrelsen eller markägaren själv står för skötseln så skall uppdragsavtal tecknas med lämplig entreprenör. Så länge miljöstöd finns och skötseln är tillfredställande så behövs inget ytterligare skydd.

### 7.2 Skötsel

Det är mycket viktigt att Myckeläng fortsätter att betas eftersom djurens närvaro är nödvändig för att områdets naturvärden ska bibehållas. Antalet djur inom Myckeläng anpassas efter årstiden och samtliga flyttas till annan plats utanför området på hösten där stödutfodring sker. Det här är viktigt för att undvika att marken söndertrampas och utsätts för indirekt tillskottsnäring. Uppkommande sly som inte hålls efter av djuren ska röjas bort. Eftersom mnemosynefjäril förekommer inom området är det viktigt att vid skötselåtgärder beakta de råd som finns i åtgärdsprogrammet för mnemosynefjäril.

Stränderna hålls fria från skräp och drivmaterial genom städning som bör ske varje sommar. Naturligt material såsom hela träd eller delar av träd kan med fördel ligga kvar på stränderna för att fungera som substrat åt insekter och kryptogamer. Tabell 4 visar en sammanfattning av planerade skötselåtgärder.

**Tabell 4. Sammanfattning av planerade skötselåtgärder**

<i>Skötselåtgärd</i>	<i>Tidpunkt</i>	<i>Prioritet</i>
Beteshävd	Årligen	1
Röjning av sly	Vid behov	2
Rensa stranden från skräp	Årligen	3

## 8. Bevarandestatus

Bevarandestatusen för området som helhet är gynnsam då det årligen betas av ett lämpligt antal djur samt att igenväxningsvegetation tas bort med jämna mellanrum.

## 9. Uppföljning av bevarandemål

Uppföljning av naturtyper sker enligt Naturvårdsverkets riktlinjer för uppföljning



## 10. Referenser

Grundström, S. 1997. Sevärt i Timrås natur- En utflyktsguide till 27 naturområden i Timrå kommun. Härnösand.

Imby, L. 1999. Inventering av särskilt utvalda ängsmarker i Medelpad samt kontroll av lokaler för Mnemosynefjäril inom vissa områden under perioden 25.6-4.7 1999. Timrå kommun.

Länsstyrelsen i Västernorrlands län. 1992. Ängs- och hagmarker i Västernorrlands län - del 1 Medelpad. Länsstyrelsen i Västernorrlands län.

Naturvårdsverket, 2008. Åtgärdsprogram för mnemosynefjäril 2008-2012. Rapport 5829.

Sahlander, G. 1996. Inventering av Mnemosynefjäril i Medelpad 1995. Natur i norr, häfte 1.

Sturesson, L. 1994. Naturinventering i Tynderö, Timrå kommun. Länsstyrelsen i Västernorrlands län.

Öhrling, H. 1996. Inventering av Mnemosynefjäril i Medelpad 1995-1996. Länsstyrelsen i Västernorrland

Art-och habitatdirektivet, Rådets direktiv 92/43/EEG an den 21 maj 1992 om bevarande av livsmiljöer samt vilda djur och växter, officiell svensk översättning, version 01.01.2007

Natura 2000 i Sverige, handbok med allmänna råd, Naturvårdsverkets handbok 2003:9

15-17 §§ Förordningen (1998:1252) om områdesskydd enligt miljöbalken m. m.

## 11. Kartor

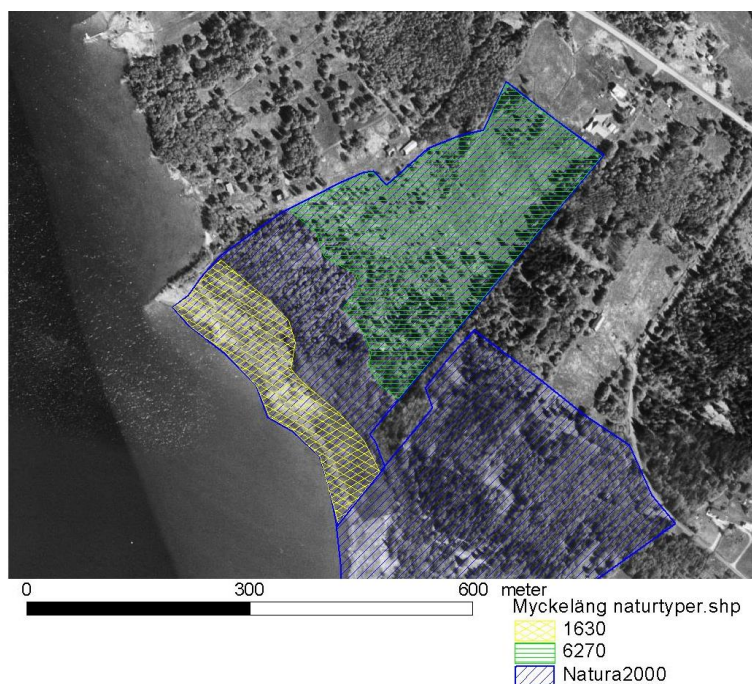
Aktuell information om naturtypers utbredning och arter i ett enskilt område finns på Naturvårdsverkets hemsida, kartverket skyddad natur. Observera att det är naturtypernas utbredning och förekomst i verkligheten som gäller vid en tillståndsprovning enligt miljöbalken. Det innebär att både rapporterad areal och det som framgår av NNK kan behöva säkerställas med ytterligare uppgifter, t.ex. fältinventeringar.

Läs mer i Naturvårdsverkets handbok om Natura 2000.



© Lantmäteriet, 2004. Ur GSD-terrängkartan ärende 106-2004/188-Y

Översiktskarta över Natura 2000-området **Myckeläng**. Det nordvästra området är Myckeläng och det sydöstra är Natura 2000-området Tolvösand.



© Lantmäteriet, 2004. Ur GSD-ortofoto ärende 106-2004/188-Y

Detalj karta för Natura 2000-området **Myckeläng**. Det nordvästra området är Myckeläng och det sydöstra är Natura 2000-området Tolvösand.