

BESLUT

Datum  
2017-04-05

Redovisningsenhet  
RER00855

E.ON Elnät Sverige AB  
205 09 MALMÖ

A3109-154

1 (33)

Diarlenr  
2014-102282

Anläggningsnr  
10241

NACKA TINGSRÄTT  
Avdelning 4

INKOM: 2017-05-18  
MÅLNR: M 2814-17  
AKTBIL: 2



NACKA TINGSRÄTT

Ink. 2017-05-18

Akt. U. M 2814-17  
Aktbil. 2

## Nätkoncession för linje

### Beslut

Energimarknadsinspektionen (Ei) beslutar följande.

- 1 E.ON Elnät Sverige AB (556070-6060) meddelas nätkoncession för linje för en luftledning från Hästkullen Norra till Jenåsen via Hästkullen Södra i Sundsvalls, Timrå och Härnösands kommuner, Västernorrlands län, i den sträckning som framgår av bifogad karta, bilaga 1. Ledningen ska drivas med 130 kV (nominell spänning) och konstrueras för 145 kV (konstruktionsspänning). Nätkoncessionen gäller tills vidare.

Nätkoncessionen förenas med följande villkor.

- 1.1 Verksamheten ska utöver vad som anges i detta beslut bedrivas i huvudsak i enlighet med vad E.ON Elnät Sverige AB har angivit i ansökan med bilagor eller i övrigt åtagit sig i ärendet.
- 1.2 Vid passage av vattendrag ska tillfälliga eller permanenta broar användas. Körning i vattendrag eller på stränder får endast ske om det är tekniskt eller miljömässigt motiverat eller vid akuta situationer. Vid sådan körning ska naturmiljön skyddas genom utläggande av t.ex. ris eller virke. När arbetet är klart ska tillfälliga broar och utlagt skydd avlägsnas. En skyddszon med lågvuxna träd och buskar ska i möjligaste mån lämnas kvar i anslutning till vattendragen och eventuella sjöar.
- 1.3 Körning för byggnation, planerat underhåll, inspektion eller reparation av ledningen får bara ske på våtmarker när dessa är tjälade. Om körskador uppstår vid körning för akuta åtgärder på våtmarker ska dessa återställas.
- 1.4 Träd och lågor som avverkas inom Normarksåsen ska läggas in i nyckelbiotopen som död ved. I anslutning till nyckelbiotopen ska högstubbar sparas.
- 1.5 Anläggningsarbeten får inte ske under perioden 1 mars till 30 juni.

- 1.6 E.ON Elnät Sverige AB ska samråda med Länsstyrelsen i Västernorrlands län vid detaljprojekteringen för det fall ledningsstolpar kommer placeras i våtmarksområde.
- 1.7 E.ON Elnät Sverige AB ska samråda med Länsstyrelsen i Västernorrlands län angående vilka ledningssträckor E.ON Elnät Sverige AB bedömer eller har bedömt att det är nödvändigt med fågelavvisare.
- 1.8 E.ON Elnät Sverige AB ska före anläggningsarbeten påbörjas samråda med berörda samebyar om tidpunkten för anläggningsarbetena om arbetena riskerar att påverka renarnas vinterbete.

2 Miljökonsekvensbeskrivningen uppfyller kraven i 6 kap. miljöbalken.

### Beskrivning av ärendet

E.ON Elnät Sverige AB (Eon) har ansökt om nätkoncession för linje för en 130 kV luftledning från Hästkullen Norra till Jenåsen via Hästkullen Södra i Sundsvalls, Timrå och Härnösands kommuner i Västernorrlands län. Sökanden har begärt att nätkoncessionen ska gälla tills vidare.

Länsstyrelsen i Västernorrlands län har beslutat att verksamheten kan antas medföra en betydande miljöpåverkan.

### Ansökan och miljökonsekvensbeskrivningen

#### Syfte

Syftet med den nya ledningen är att ansluta uppsamlad elproduktion från de planerade vindkraftsanläggningarna Björnlandshöjden, Hästkullen samt Högåsen till det allmänna elnätet. Vindkraftparkerna Björnlandshöjden och Hästkullen har fått miljötillstånd.

#### Sträckning och alternativ

##### Förordad sträckning

Ledningen utgår från en ny planerad transformatorstation inom norra delen av den planerade vindkraftparken Hästkullen. Från stationen planeras ledningen i sydostlig riktning inom vindparksområdet via ytterligare en planerad transformatorstation, Hästkullen Södra, innan den viker av mot sydväst för att samlokaliseras i ca 8,3 km med en befintlig 40 kV ledning, sträckan Stavreviken-Villola. Vid Stor-Laxsjöns sydvästra område avviker den planerade ledningen från 40 kV ledningen och fortsätter i riktning mot Uddefors. Mellan Benarotknippen och Rödmjäråsen ändrar ledningen riktning mot väst och korsar länsväg 681. Vid Sönnanberget kan åter ledningen samlokaliseras med en ny 40 kV ledning i ytterligare 4,5 km, mellan Liden-Uddefors, och fortsätta i nordvästlig riktning hela vägen fram till den planerade stationen i Jenåsen vid Myrådalen där även

Svenska Kraftnäts 400 kV ledningar (Hjälta-Nysäter samt Hjälta-Vittersjö) korsas. Ledningen kommer huvudsakligen att gå genom skogsmark och blir ca 33 km lång. Ca 10 km av ledningen hamnar inom Hästkullens vindparksområde. På en sträcka av ca 12,8 km (ca 8,3 km + ca 4,5 km) planeras ledningen att samförläggas med befintliga ledningar.

#### Alternativ sträckning

Alternativ sträckning redovisat i flera kompletteringar baserat på genomfört samråd (benämnt 2, 3 och 4) visar i huvudsak att alternativ 2 är likvärdigt gällande ledningslängd och samlokaliseringssmöjligheter men berör något fler skogsbruksfastigheter, alternativ 3 ger en längre ledningssträckning med mindre samlokaliseringssmöjligheter samt alternativ 4 sträcker sig utanför vindkraftparken Hästkullen dels med en längre sträckning och med mer påverkan på naturmiljön.

#### Tekniskt utförande

##### Förordat tekniskt utförande

Luftledning i stålrörstolpar anses vara mest lämpligt. Vid smala passager eller ogynnsamma markförhållanden kan andra stolpkonstruktioner behöva användas. Spannet mellan ledningsstolparna kommer i genomsnitt att vara 200 meter, men kan beroende på terräng variera kraftigt. Den trädfräa skogsgatan kommer att sträcka sig 15-20 meter på vardera sidan om ledningen. Luftledning är vanligt förekommande i områden med gles till måttlig bebyggelse. Luftledning är ett ekonomiskt fördelaktigt alternativ och även felsökning och reparation är enklare än för markförlagd kabel.

##### Alternativt tekniskt utförande

Markförlagd kabel är vanligast vid korta sträckor inom tät bebyggelse och ger en mindre påverkan på landskapsbilden. Markförläggning innebär markarbeten såsom schaktning, kabeldragning och markåterfyllning. Magnetfälten för markkabel är mindre än för en luftledning men det är avsevärt svårare att lokalisera och reparera fel på markkablar. Det kan även bli aktuellt att byta ut långa kabelsträckor vid fel. För produktionsanläggningar av denna omfattning är det av stor vikt att fel kan åtgärdas snabbt. En luftledning har bättre kylning än nedgrävda kablar, vilket medför att det krävs mycket grövre ledararea i markkabelförband än i en luftledning för att få motsvarande kapacitet.

#### Byggnation

Byggande av luftledningen omfattar ledningsstakning, stolpdimensionering och markundersökning, grundläggning av stolpar i mark, återfyllning av uppgrävda massor och stampning med grävmaskiner. När stolparna är på plats dras linorna upp med hjälp av lindragningsmaskiner. Under byggskedet kan buller från anläggningsmaskiner och transportfordon upplevas som störande. En del arbetsmoment är bullerframkallande. Påverkan från ledningens ljudeffekter bedöms som relativt liten men är också subjektivt.

#### Drift och underhåll

Underhållet på ledningen kommer dels utföras genom tekniskt underhåll av själva ledningen, dels genom röjning av ledningsgatan. Skogsgatan, som blir 30-40 meter bred,

hålls helt fri från högväxande vegetation. Utanför skogsgatan tas träd ned om de riskerar att falla på ledningen. Röjning av ledningsgatan sker regelbundet. Planerat underhåll genomförs med ett intervall på mellan 8 och 10 år.

#### *Närboende och magnetfält*

För delsträckan Hästkullen Norra - Hästkullen Södra för enkel 130 kV rörstolpsledning beräknas magnetfältet att understiga 0,4 mikrottesla ( $\mu\text{T}$ ) cirka 20 meter från ledningens centrum. För delsträckan Hästkullen Södra - Högåsen för enkel 130 kV rörstolpsledning (med duplexbestyckning) beräknas magnetfältet att understiga 0,4  $\mu\text{T}$  cirka 45 meter från ledningens centrum. För delsträckan Högåsen-Jenåsen för enkel 130 kV rörstolpsledning (med duplexbestyckning) beräknas magnetfältet att understiga 0,4  $\mu\text{T}$  cirka 50 meter från ledningens centrum. Bostäder förekommer främst vid Bredsjön och längs med väg 681. Närmaste bostadshus ligger ca 220 meter från ledningens planerade sträckning. På det avståndet understiger magnetfältet 0,03  $\mu\text{T}$ . Magnetfältet bedöms inte avvika från normalt bakgrundsvärde vid dessa bostadshus och ger därmed inte några negativa konsekvenser på boendemiljön.

#### *Landskapsbild*

Ledningen kommer att gå i ett relativt kuperat och skogbevuxet landskap med inslag av våtmarker och sjöar. Den större sjön Stor-Laxsjön finns i närområdet. Ledningen kommer innebära en viss förändring av landskapsbilden, särskilt där den inte kan samordnas med annan infrastruktur. Ledningen är mer synlig i öppen terräng och mer synlig vid stolparna än i spannen.

#### *Naturmiljö*

Ledningen planeras i närheten eller i direkt anslutning till sumpskogar, riksintresse rennärning, nyckelbiotop SCA, naturvärden, naturvårdsobjekt, Natura 2000 och naturreservat. Inom ca 100 meter från planerad ledning finns 21 sumpskogsområden som består av fuktskog, myrskog, kärrskog samt övrig fuktskog. Inom ca 200 meter längs den planerade ledningen finns sju områden angivna som nyckelbiotop. Ett område ligger ca 50 meter ifrån ledningen, fyra områden ca 60 meter från ledningen och övriga två på mer än ca 150 meters avstånd. Områdena består av barrnaturskog, gransumpskog, bäckskog, lövrik barrnaturskog samt hällmarksskog. Inom ca 300 meter från planerad ledning finns två områden med vissa naturvärden (Åsvedjeberget respektive Fäbodmyrorna). Inom ca 200 meter från den planerade ledningen finns två områden angivna som naturvårdsobjekt, Kråktjärn och Normarksåsen respektive Skog runt Kroksjön-Eksjön. Den planerade linjedragningen kommer att gå parallellt med en befintlig luftledning centralt genom området Normarksåsen som har mycket höga naturvärden. Utöver ovanstående berörs flera strandskyddade områden. Hänsyn ska tas till identifierade naturintressen med högre miljövärde.

#### *Natura 2000*

Knappt 700 meter från planerad ledningssträckning finns Örasjöbäcken-Storsvedjan, ett område angivet som Natura 2000 samt naturreservat.

#### *Skyddade arter*

Bon har låtit genomföra fågelinventeringar vid två tillfällen och naturvärdesinventeringar vid tre tillfällen. Till ansökan inkom en naturvärdes- och fågelinventering utförd i november 2013 tillsammans med en kompletterande naturvärdesinventering av tre myrar utförd i maj 2014. Därefter inkom Bon med en kompletterande naturvärdes- och fågelinventering utförd i slutet av juni och början av juli 2015. Vid den andra fågelinventeringen noterades enstaka häckande fåglar som t.ex. björktrast, enkelbeckasin, kungsfågel, tornfalk, orre, tornseglare och ärtsångare. Men också mer allmänna häckande fåglar noterades som t.ex. bofink, lövsångare, rödhake, större hackspett och talgoxe. Mindre allmänna fåglar som noterats är bl.a. gransångare, koltrast, ringduva, rödstjärt och trädgårdssångare. Av noterade fåglar är kungsfågel och tornseglare sårbara. Inga rovfågelsbon eller hålträd kunde noteras längs någon del av sträckningen. Ingen tjärn i området kring ny planerad ledning hyste någon smålom. Fågelfaunan bedöms inte påverkas negativt i någon nämnvärd omfattning av ledningsdragningen. Förvisso reduceras arealen lämplig häckbiotop i skogsmark för mer allmänna arter men bedöms inte påverka populationernas framtida reproduktionsmöjligheter nämnvärt, då lämpliga häckningsbiotoper finns kvar i betydande mängd.

I ett förtydligande angående fågelinventeringen 2015 har Bon förklarat följande sammanfattningsvis. Angående inventeringen 2015 är fåglarna sedda eller hörda vid inventeringstillfället. En kompletterande inventering anses inte tillföra avgörande information som ändrar inventeringens resultat. Utifrån den inventering som gjorts under år 2015, samt med tillägg för de fältbesök som gjorts under 2013 och 2014, tillsammans med uppgifter från Artportalen och ArtDatabanken, samt de uppgifter som erhållits genom samråd ger enligt Bon en fullgod bild över fågelfaunans förekomst och status i aktuellt område. Bon förklarar därtill att bolaget har samrått med Sveriges ornitologiska förening och Medelpads ornitologiska förening.

Där den planerade ledningen sträcker sig ner mot Hästkullen Södra berörs skogsområden. Ett område med högre naturvärden noterades i kanten av den planerade ledningen mot Palvarabäcken, sydsydväst om Päckaristjärn med vissa naturvärden (värdeklass 3). I kanten av området som gränsar mot ett hygge i väster noterades vid inventeringen garnlav, nära hotad, på cirka tio inte alltför grova granar. Ett fåtal riktigt grova aspar (upp till 50 cm i diameter i brösthöjd) kvarlämnade på hygget väster om området. På tre aspar i den sydöstra delen av området noterades den nära hotade arten lunglav. Det andra skogsområdet som berörs är öster om Päckarismyran, en delvis flerskiktad barrblandskog med vissa naturvärden (värdeklass 3). Enstaka tallar och granar är relativt grova (cirka 40 cm i diameter i brösthöjd). Få äldre lågor och ett flertal färska vindfällen. Skägglav är rikligt förekommande, medan garnlav endast noterades på två döda granar i kanten mot hygget i väster. I den södra delen av området finns enstaka tallar med grova horisontella grenar vilka skulle kunna utgöra boträd för rovfåglar.

Normmarksåsen i sydvästlig riktning om Hästkullen Södra pekas ut att ha höga naturvärden. Den planerade ledningen går centralt genom området längs den västra sidan av befintlig ledning. På ömse sidor av befintlig ledning har SCA pekat ut tre separata nyckelbiotoper, samt har länsstyrelsen pekat ut ett större objekt kring Normmarksåsen och Kråktjärn med mycket högt naturvärde (naturvärdeklass 2) vilket genomkorsas av befintlig ledning. Området väster om befintlig ledning har förekomst av grov asp (40-50 cm i diameter i brösthöjd), äldre granar, förekomst av sälg, gott om lågor i skiftande nedbrytningsstadier, rödlistade arter som lunglav, ullticka och garnlav, alla tre arter klassificerade som nära hotade, samt signalarterna luddlav och bårdlav. Även öster om befintlig ledning bedömdes området ha högt naturvärde. Vegetationstypen på västra sidan av befintlig ledning motsvarar till stor del granskog av ormbunkstyp med ett stort inslag av örter som guliris, skogsstjärna, liljekonvalj, stenbär, blåsippa och nattviol, men även av högrörter som tolta och nordisk stormhatt. En påverkan genom habitattförlust och förlust av vissa rödlistade arter i kategorin nära hotad bedöms ske i det område där ny ledning planeras att dras, vilken skulle kunna mildras om lågor flyttas från den planerade ledningsgatan till intilliggande skogsmark. Ett mindre område på en bergsknalle öster om Fäbodmyrorna har vissa naturvärden (värdeklass 3). Bergsknallen är avverkad, men inom ett område av cirka 100 x 50 meter finns ett 70-tal medelgrova aspar. Ron har bedömt att parallellgång här med befintlig ledning som det mest lämpliga alternativet för att minimera markintrånget.

Söder om Rundback-Stormyran och öster om den planerade linjedragningen finns en flerskiktad barrblandskog med tall på de lite torrare partierna och gran i de lite fuktigare partierna med förekomst av de nära hotade arterna lunglav och garnlav med påtagligt naturvärde (Naturvärdeklass 3). I området finns relativt gott om lågor och torrakor, samt någon enstaka kolad stubbe. Enstaka hålträd finns också i området. Vissa träd, framför allt av tall, är tämligen grova (cirka 50 cm i brösthöjd) och på väg att bli spärrgreniga. Enstaka sälgar förekommer spridda i området. Väster om området som bedömts ha påtagligt naturvärde är det fortfarande barrblandskog, men skogen är yngre och klenare. Vissa värdelement finns, som enstaka torrakor och lågor, spridda i området. Inga rödlistade arter påträffades i detta område. Området bedömdes inte ha påtagligt eller visst naturvärde, men inte heller ha lågt naturvärde, då enstaka lågor och torrakor fanns. Nordväst om området finns ett mindre område utpekade som nyckelbiotop, vilken till stor del liknar området med påtagligt naturvärde. Den planerade ledningen kommer inte påverka området med påtagligt naturvärde eller den utpekade nyckelbiotopen. I området på gränsen mellan visst naturvärde och lågt naturvärde föreslås vid linjedragning att ledningsgatan justeras så att merparten av torrakor och lågor finns kvar.

#### *Kulturmiljö*

Sex kulturhistoriska lämningar berörs inom ca 200 m från planerad ledningssträckning. Stolpplaceringar anpassas så att lämningar undviks. Länsstyrelsen har inte ställt krav på en arkeologisk utredning.

#### *Rekreation och friluftsliv*

I närområdet bedrivs jakt, fiske, skoterkörning, bär- och svampplockning samt andra fritidsaktiviteter. En luftledning kan uppfattas som störande för naturupplevelsen, särskilt där en orörd miljö eftersträvas. Ledningen kan orsaka ljud som ibland upplevs som störande. Strövande i skog och mark kan begränsas under ledningens byggskede. Positiva konsekvenser är att naturen blir relativt lättillgänglig och många friluftaktiviteter är vanliga längs med en ledningsgata.

#### *Infrastruktur*

Två stamnätsledningar kommer att korsas av den planerade ledningen och två regionnätsledningar kan utnyttjas för samlokalisering. Ledningen kommer passera flertalet skogsbilvägar, men endast en statlig väg korsas - länsväg 681. Inga vägar eller järnvägar av riksintresse berörs. Eon kommer att ta hänsyn till de krav som finns för korsning av andra luftledningar. I samrådet förklarade Eon att de kommer att följa de forskrifter och riktlinjer som gäller för en ledningsbyggnation på aktuell spänningsnivå för att tillmötesgå bl.a. Trafikverket och Svenska Kraftnät. Ledningen kommer att passera genom delar av Hästkullens vindkraftpark. Det krävs ett visst säkerhetsavstånd mellan vindkraftverk och ledning.

#### *Markanvändning*

Den huvudsakliga markanvändningen i området är skogsbruk. Rennäring förekommer också. Enligt de kommunala planerna är området angivet för markanvändningen skogsbruk, jordbruk samt gles bebyggelse (Härnösands kommuns översiktsplan), skogsbruk med extra hänsyn till friluftsliv och naturvård (Timrå kommuns översiktsplan) samt skogsbruk och vindkraft respektive fritidshusbebyggelse och skogsbruk (Timrå kommuns pågående översiktsplanering). Enligt Sundsvalls kommuns översiktsplan passerar ledningen genom ett område som anges som område där stora vindkraftsanläggningar föreslås. Den planerade ledningen bedöms inte få några betydande konsekvenser för bebyggelsen och kommunala planer.

#### *Skogsbruk*

En stor andel av fastigheterna ägs av SCA som bedriver ett storskaligt skogsbruk. Det finns även ett fåtal mindre skogsbruksfastigheter. De flesta av dessa fastigheter är koncentrerade till området kring Jenåsen samt ett område söder om Bredsjön.

#### *Rennäring*

Den planerade ledningen kommer att korsa område av riksintresse för rennäring. De samebyar som bedriver rennäring i närområdet är Voernese, Raedtievaerie, Jovnevaerie, Jijnjevaerie samebyar samt Ohredahke sameby. Vid anläggande av nya ledningsgator i rennäringsområden kan ibland rörelsemönstret hos renarna ändras under de första åren. Det finns studier som visar att renar av energisparande skäl använder ledningsgator som vandringsvägar. Det kan innebära problem när man vill flytta renarna i samlad trupp. För det fallet finns det möjlighet att uppföra plankavskärmningar vid lämpliga platser för att skapa avbrott i oönskad renströvning. Samrådet har inte påvisat att dessa åtgärder är

nödvändiga, men skulle behov påvisas så strävar Eon efter att ta rimlig hänsyn till eventuella rennäringsintressen. Enligt samrådsinformation har Jijnjevaerie sameby samt Olredake sameby inget att erinra mot planerad ledningssträckning. Övriga samebyar har inte inkommit med någon information om hur området eventuellt nyttjas. För rennäringen bedöms inga betydande konsekvenser uppstå.

#### *Särskilda åtaganden och skyddsåtgärder*

Om ingrepp blir nödvändiga som berör nyckelbiotoper kommer Eon ta kontakt med Skogsstyrelsen. Eon strävar efter att anpassa stolpplaceringarna för att minimera intrånget i sumpskogsområdena. För att undvika skador på naturintressen i ledningsgatan i samband med uppbyggnad och underhållsåtgärder kommer särskild försiktighet iakttas, genom att t.ex. minimera terrängkörning med maskiner. Tekniska hjälpmedel, som grävmaskinsplattor och mobila broelement, kan även användas för att minska risken för att betydande naturmiljöer förstörs. Vid risk för påverkan på känsliga miljöer kontaktas berörd myndighet för åtgärder för att minimera påverkan. Exempel på generella hänsynsåtgärder som kan vidtas för att minska påverkan på skyddsvärda biotoper är kvarlämnande av död ved, kvarlämnande av lågväxande buskar i skogsgatan i anslutning till vattendrag, sjöar och våtmarker. Om tidigare inte kända fornlämningar påträffas under byggnation så kommer omedelbar anmälan ske till länsstyrelsen.

#### *Miljökvallitetsnormer*

Ledningen bedöms inte bidra till att någon miljökvallitetsnorm riskerar att överskridas.

#### *Samråd*

Samråd inleddes genom tidiga samrådsmöten med länsstyrelsen och berörda kommuner. Därefter hölls ett bredare samråd kring utbredningsområde och stråk via utskick av samrådsmaterial till länsstyrelse och berörda kommuner, övriga berörda myndigheter och organisationer samt fastighetsägare berörda av stråkförslagen. Allmänheten informerades om projektet via annons i lokaltidningen. Inkomna synpunkter i stråksamrådet beaktades och alternativa sträckningar för ledningen togs fram. Därefter inleddes samråd kring sträckningsalternativen genom utskick av samrådsmaterial till länsstyrelse, berörda kommuner, övriga berörda myndigheter och organisationer. Berörda fastighetsägare tillsändes samrådsinformation samt inbjöds till samrådsmöte, Inkomna synpunkter samt samrådets genomförande redovisas i en samrådsredogörelse.

#### *Yttranden*

Ansökan har skickats på remiss till Elsäkerhetsverket, Försvarsmakten, Trafikverket, Skogsstyrelsen, Sveriges Geologiska Undersökning, Sametinget, Länsstyrelsen i Västernorrlands län, Härnösands kommun, Sundsvalls kommun, Timrå kommun, Affärsverket svenska kraftnät (Svenska kraftnät), TeliaSonera Skanova Access AB, Sveriges Ornitologiska Förening, Svenska jägareförbundet, LRF Västernorrland, Bredsjöns/Slättmons Byalag, Friluftsförbundet i Sundsvall, Friluftsförbundet i Timrå, Högsjö FVO, Indals hembygdsförening, Indals skoterklubb, Lidens hembygdsförening, Lidens nedre FVO, Lögdö vildmark, Ljustorpsåns FVO, Medelpads Botaniska förening,





Medelpads hembygdsförening, Medelpads ornitologiska föreningen, Naturskyddsföreningen i Västernorrlands län, Sundsvalls geologiska sällskap, Sundsvalls mykologiska sällskap, Sundsvalls Orienteringsförbund Sundsvalls Sportfiskeklubb, Timrå skoterklubb, Trollrikets skoterklubb, Västernorrlands rovdjursförening, samebyarna Jijnjevaerie, Jovnevaerie, Ohredahke, Raedtievaerie samt Voernese, Widelake snöskoter och motorcykel samt ägare och innehavare av särskild rätt till de fastigheter som berörs av ledningen. Försvarets radioanstalt har informerats om ansökan.

Miljökonsekvensbeskrivningen har tillsamman med ansökan kungjorts i lokaltidningar.

*Trafikverket* har framfört följande. Då ledningen korsar väg 681 så måste säkerhetszonen och det byggnadsfria avståndet följas. Tillstånd måste sökas för att få tillgång till vägområdet som ledningarna ska gå över.

*Skogsstyrelsen* har sammanfattningsvis framfört följande. Skogsstyrelsen har ingen ytterligare kännedom om hänsynskrävande miljöer utöver de som nämns i ansökan. Vid arbeten och underhåll på ledningen är det viktigt att åtgärder tas för att minska påverkan på känsliga natur- och kulturmiljöer. Särskilt viktigt är det att undvika körskador vid vattendrag för att undvika erosion och läckage av slam och tungmetaller.

*Sametinget* har sammanfattningsvis framfört följande. Sametinget anser att bolaget ska lämna in kompletterande uppgifter om renskötseln och den samiska kulturen. Sametinget anser inte att 6 kap. miljöbalken är uppfyllt då beskrivningen av renskötseln inte är fullständig för att påvisa och bedöma konsekvenserna som kan uppstå. Det saknas även hur samebyarna nyttjar området. Det framgår inte när på året som ledningsbyggnation planeras. I och med att det ligger inom vinterbetesområde för berörda samebyar finns det risk att renarna störs under byggnation samtidigt som det är viktigt att göra minsta möjliga ingrepp i marken, särskilt där det finns bra renbete. Sametinget poängterar att tidig dialog med berörda samebyar ska ske för att kunna minimera störningarna. Ledningen borde bedömas utifrån ett kumulativt perspektiv då alla marker inom samebyarna är viktiga och blir allt viktigare i takt med att inkräkten ökar samt att klimatet varit ostabilt ur betessynpunkt. Ledningen är en del av en av flera vindparker och ska därför bedömas i helhet med dem samt andra kringaktiviteter som tar ytterligare mark i anspråk så som täkter och nya vägar. Bolaget redovisar påverkan som kan uppstå som exempelvis att rörelsemönstret hos renar kan ändras men de beskriver inte vilka konsekvenser det kan få. De redovisar inte heller att det finns studier som visar att renarna kan undvika ledningar med ett avstånd på 4 km. Det kan innebära problem när man ska flytta renarna men det kan också innebära att renens fria strövning störs och att renarna hamnar i fel betesområden vilket i sin tur leder till bland annat merarbete. Sametinget anser inte att bolagets skadeförebyggande åtgärd med plankavskärmning är en relevant åtgärd som skulle fungera i praktiken. Det skulle dessutom förstärka den barriäreffekt som en ledning kan ha i landskapet. Sametinget anser att bolaget ska se ur ett landskapsperspektiv samt att samernas kunskap ska väga

tungt i beslut om tillstånd av verksamheter inom deras områden. Sametinget önskar att Akwe: Konriktlinjer ska tillämpas. Riktlinjerna ska förebygga och mildra negativ påverkan på den samiska kulturen samt för att bidra till att uppnå respekt för traditionell kunskap och sedvanebruk som är fastställda i artikel 8j och 10c i Konventionen om biologisk mångfald.

Samråd har skett i omgångar och Sametinget menar att det måste uppdateras gentemot samebyarna. Sametinget vill särskilt lyfta fram att även rennäringen är ett riksintresse som också ska skyddas mot åtgärder som påtagligt kan skada det ändamål den syftar att uppnå. Kärnan i att områden av riksintresse för renskötseln utses, är att samerna har status som urfolk och rätt att utöva sin kultur och en grad av självbestämmande över sin kultur. Staten ska tillförsäkra att renskötseln ska kunna fortsätta existera och då är markerna av största betydelse. Inte bara områden ska skyddas utan det ska finnas funktionella samband som flyttleder och sammanhängande områden så att den fria strövningen inte hindras. Ledningen kan komma att påverka förutsättningarna för att nå miljökvalitetsmålet Storslagen fjällmiljö. Samiska traditionella kunskaper och renskötselns framtid är avgörande för att nå miljömålet då renen är det enskilt viktigaste betesdjuret i fjällen. Renens bete i fjällen är en ekosystemtjänst och är en del av den samiska kulturen. Renen kräver vidsträckt sammanhängande områden från kust till fjäll. Miljökvalitetsmålet syftar till att bibehålla karaktären av betespräglad landskap i fjällen men åtgärderna i arbetet med etappmål måste också innefatta förutsättningar för berörda fjäll- och skogssamebyars hela renskötsel, inklusive betes- och flyttningsförhållanden i kust- och skogsland nedanför fjällen. Renarna bidrar till att den biologiska mångfalden hålls i balans.

*Svenska kraftnät* har sammanfattningsvis framfört följande. Eon:s planerade 130 kV ledning kommer korsa två av Svenska kraftnäts 400 kV ledningar vilka går mellan Nysäter och Hjälta. Svenska kraftnät har ledningsrätt för ledningarna som är av betydelse för rikets elförsörjning. Ledningsrätten innebär att åtgärder/verksamhet som på något sätt inskränker Svenska Kraftnäts verksamhet inte får vidtas på fastighet som belastas av ledningsrätten. Alla ledningar som drivs och förvaltas av Svenska kraftnät har underjordiska installationer och vid alla typer av markarbeten inom en ledningsgata ska Svenska kraftnät rådfrågas om direktiv innan markarbete påbörjas. Svenska kraftnät redogör för ett flertal generella krav som gäller vid förläggning av luftledning intill en stamnätsledning. Utöver dessa påpekar Svenska kraftnät särskilda anvisningar vid korsning av deras stamnätsledningar.

*Länsstyrelsen i Västernorrlands län* har sammanfattningsvis framfört följande. Länsstyrelsen anser att Naturvärdes- och fågelinventeringen 2015 behöver kompletteras med redovisning av detaljeringsgrad och ambitionsnivå i såväl förstudier som fältnivå. Det saknas i rapporten. Tidpunkten för fågelinventeringen är otillräcklig för att upptäcka huvuddelen av naturvårdsarterna och därmed blir det svårt att göra en korrekt bedömning av områdets naturvärden. Fågelinventeringen i slutet av juni och början av juli, anses ligga utanför den period som betraktas vara häckningstidens höjdpunkt för

merparten av fågelarter i denna region. För standardiserade fågelinventeringar anger Svensk Fågeltaxering vid Lunds universitet perioden 20 maj-10 juni som lämplig i den aktuella regionen. En fördjupad artinventering av smålom nämns, men inga fler arter eller artgrupper nämns angående fördjupad artinventering. Bolaget behöver motivera om tiden som bolaget har lagt ner är tillräcklig för att upptäcka t.ex. rovfåglar. Underlaget är för bristfälligt för att bedöma om några naturvårdsarter påverkas av ledningen och för att länsstyrelsen ska kunna bedöma om det behövs dispens från artskyddsförordningen.

Det är känt att det valda alternativet av stålrörsstolpe utgör en barriär i naturen, vilket kan påverka vissa större långlivade fågelarter på ett negativt sätt. Länsstyrelsen anser att risker för påverkan på fågelliv vid användande av stålrörsstolpe ska utredas bättre, samt att bolaget bör utreda möjligheten med alternativa stolpkonstruktioner.

Vid Normarksåsen kommer en nyckelbiotop att påverkas av ledningsdragningen. Nyckelbiotopen ingår även i ett större regionalt naturvårdsobjekt utpekad av länsstyrelsen. Eftersom den nya ledningen förläggs på västra sidan om befintlig ledning bedömer länsstyrelsen att påverkan blir liten om bolaget tar hänsyn till nyckelbiotopen vid anläggandet av ledningen, samt vid framtida skötsel- och underhållsåtgärder. Tillståndet bör förenas med villkor om att träd som avverkas inom nyckelbiotopen ska läggas in i nyckelbiotopen som död ved, samt att eventuella lågor inom den del av biotopskyddet som avverkas flyttas in i nyckelbiotopen. Även ett villkor om att spara högstubbar i anslutning till nyckelbiotopen kan vara lämpligt.

Om våtmarker måste korsas bör de korsas så långt ut i kanterna som möjligt. Detta p.g.a. bl.a. underhållsfasen, då det finns stor risk att man kör längs hela ledningsgatan med fyrhjulning och orsakar markskador. Är sträckan över våtmarken kort så väljer entreprenören troligen att köra på fast mark till nästa del av ledningsgatan som ska underhållas och körskador undviks. Det är dessutom lättare att placera stolparna på fastmark om sträckan över våtmarken är kort. Den ansökta sträckningen går över ett antal mindre våtmarker och länsstyrelsen anser därför att en förnyad koncession ska förenas med villkor om särskild hänsyn vid skötsel- och underhållsarbete i anslutning till våtmarker. Villkoret ska innehålla krav som säkerställer att permanenta körskador som kan påverka våtmarkernas hydrologi, inte får orsakas vid dessa arbeten. Villkoret ska omfatta krav på återställning av eventuella skador som orsakats på marken. Länsstyrelsen saknar inventeringsprotokoll för de våtmarker som har inventerats och har därför svårt att bedöma hur ledningen kan påverka naturvärden. Tillståndet ska förenas med villkor om att ifall det är nödvändigt att göra ingrepp i våtmarksområde, t.ex. genom stolpplaceringar, måste området inventeras innan byggnation påbörjas och det ska säkerställas att höga naturvärden inte skadas och att hydrologin inte påverkas.

För att undvika påverkan på vattenmiljöer ska beslutet förenas med villkor om särskild hänsyn. Det ska vara förbjudet att köra med arbetsfordon i eller genom vattendrag och att befintliga eller temporära broar istället ska användas vid alla passager av vattendrag. I de fall temporära broar används ska dessa tas bort när respektive skötsel- eller



underhållsåtgärd är utförd. Beslutet bör även förenas med villkor om förbud att i vattnet lämna kvar stockar, grenar eller ris som riskerar att orsaka vandringshinder för fisk. Länsstyrelsen anser också att beslutet ska förenas med villkor om att skyddszoner med lågvuxna träd och buskar ska lämnas i anslutning till vattendrag vid alla avverknings- och röjningsåtgärder i ledningsgatan.

Länsstyrelsen bedömer att den planerade ledningen inte påverkar miljön i något Natura 2000-område på ett sådant sätt att särskilt tillstånd behövs enligt 7 kap. 28 a § miljöbalken.

*Härnösands kommun* har sammanfattningsvis framfört följande. Hela området med höga naturvärden som sträcker sig från Normarksåsen söderut bör undvikas. Ledningen bör placeras norrut närmare Aldersjön. När det gäller allmän hänsyn i naturmiljön bör stor försiktighet råda vid passage av vattendrag. Markarbeten och placeringen av ledningsstolparna bör undvikas i närheten av vattendrag eller våtmarksområden. För övrigt bör byggnationen av den nya ledningen undvikas under försommaren speciellt under maj och juni när många djur föder sina ungar och fåglar häckar. Det är positivt att Eon använder sig av trä, stål eller trebenta ledningsstolpar framför fackverksstolpar för att minimera risken för kollisioner och strömgenomgång för fåglar. Viktigt är även att ledningarna byggs med hängande kedjeisolatorer. När det gäller påverkan på fladdermöss har ingen sådan redovisning eller konsekvensanalys gjorts, vilket är en brist i ansökan. Det ligger inte några bostäder i närheten av den planerade ledningsgatan. Längs den aktuella sträckningen finns inga detaljplaner eller områdesbestämmelser att ta hänsyn till. Eftersom ledningen inte går genom tätbebyggt område rekommenderas ingen särskild hänsyn till skolor eller liknande verksamhet.

*Sundsvalls kommun* har sammanfattningsvis framfört följande. Den föreslagna sträckningen har liten påverkan på natur- och kulturvärden i Sundsvalls kommun och är förenlig med kommunens översiktsplanering. I samband med detaljprojektering och anläggning kan det komma fram nya kunskaper om värden som kan komma att påverkas. Det är viktigt att Eon har en beredskap för att hantera detta, en konsekvens blir då att välja åtgärder så att nyupptäckta värden skadas så lite som möjligt. Cirka 3 km söder om den planerade ledningen finns naturreservatet och friluftsmuseet Gudmundstjärn, ett prioriterat kulturarv i Sundsvalls kommun. Visuellt påverkan på reservatet och friluftsmuseet bör undvikas. Det är positivt att Eon väljer bort kreosotimpregnerade ledningsstolpar. Kommunen vill uppmantra Eon att samlokalisera samt utnyttja gamla ledningsgator och vägdragningar.

*Timrå kommun* har sammanfattningsvis framfört följande. Miljö- och byggnadsnämnden ser positivt på de samlokaliseringar som gjorts i anslutning till befintliga ledningsgator. Nämnden anser också att sökande gjort ett bra val av ledningsstråk som minimerar påverkan på värdefull natur, bebyggelse och landskapsbild. Resonemangen i miljökonsekvensbeskrivningen angående stråkval är väl beskrivna och godtagbara. Det finns i dagsläget en osäkerhet om vindkraftparken vid Högåsen kommer byggas. Den

föreslagna sträckningen, sträcka 3, förefaller att vara funktionell även utan att detta delområde byggs. Redovisningen av vilka bostäder som blir berörda av ledningen är bristfällig. Utifrån underlaget går det inte att bedöma hur ledningen upplevs visuellt för boende. Den redovisning gällande magnetfält som finns i handlingarna är godtagbar och visar att närboende inte får en ökad magnetfältsexponering. Konsekvenserna för friluftsentressen är övergripande beskrivet. Nämndens tidigare synpunkt att det i miljökonsekvensbeskrivningen bör framgå hur ledningarna påverkar friluftsentressen inom Lögdö vildmark är bara delvis beaktad och dåligt utrett men utifrån den kunskap kommunen har om dessa verksamheter är påverkan marginell. Sammanfattningsvis bedöms den planerade sträckningen inom Timrå kommun vara väl avvägd utifrån de olika värden och intressen som finns i området.

SCA Skog AB har fört fram följande. Bolaget förordar sträckning enligt alternativ 1 mellan Jenåsen och Hästkullen Södra. Mellan Hästkullen Södra och Hästkullen Norra förordar bolaget däremot alternativ 4.

Jägarförbundet Norr har framfört följande. Val av mest lämpliga ledningsstråk bör föregås av en inventering av spelplatser för tjäder och orre. Bägge arterna finns med i fågeldirektivet och ledningar kan utgöra en reell dödsfara för individer av bägge arter. För klövviltet kan ledningar vara positiva då nya miljöer tillskapas och är något som kan användas till alternativ markanvändning, till exempel viltfoderproduktion. Förbundet föreslår att berörda markägare/jakträttshavare erbjuds skötsel och röjning av en eventuell ledningsgata. Eon är ett bra exempel på företag som gjort detta i andra fall, med gott resultat.

Medelpads Ornitologiska Förening har sammanfattningsvis framfört följande. Inför planerad ledningsdragning utfördes fågelinventeringen 11- 20 november 2013. Föreningen anser att tiden för fågelinventeringen ligger långt utanför den period som får betraktas vara lämplig för att kunna fånga upp merparten av fågelarterna som häckar inom påverkansområdet. Fågelinventeringen och därmed naturvärdesbedömningen är otillräcklig för att göra en rimlig bedömning av områdets naturvärden. Verksamhetsutövaren har inte tagit sitt ansvar om naturvärdesbedömningen grundas på en fågelinventering som utförs sent i november. När det gäller vertikalt ställda ledningar och i synnerhet de i dubbelutförande är det känt att denna typ av anordning utgör ett hinder i naturen med ökad kollisionsrisk som följd. Detta kan drabba framförallt större fågelarter som örnar. Föreningen ser därför att man undersöker alternativ till denna anordning för att undvika onödiga effekter. En skyddsklassad rovfågelsart har sitt revircentrum vid Gammelfädbodknippen vid vilken kraftlinan i alternativ 2 ska dras. En dragning av kraftlina i detta område är inte möjlig utan dispensansökan hos länsstyrelsen.

Hans-Göran Westin, ägare till fastigheten Timrå Fuske 2:27, har sammanfattningsvis framfört följande. I och med att ledningen ska dras fram på hans mark kan eller får det inte växa skog där. I området finns ett för honom värdefullt grustag. Den ersättning som



brukar utgå kan inte kompensera detta. Markområdet blir för all framtid förlorat för honom. Vad han kan se så gör ledningen en böj in på hans märk troligen för att undvika en höjd. Ett alternativ är att ledningen går på andra sidan om den höjden vilket också troligen skulle skapa en rakare och kortare ledning. Med hänsyn till ovan nämnda argument motsätter han sig att ledningen ska gå på hans mark.

*Elsäkerhetsverket* har inte haft något att invända mot ansökan utan förutsätter att utförandet sker enligt gällande föreskrifter.

*Försvarsmakten* har inte haft något att invända mot ansökan men påtalar att ledningsägaren ska lämna in flyghinderdata gällande höjd och placering till Luftfartsverket.

*Övriga remissinstanser* har inte svarat på remissen.

#### Sökandens bemötande av yttranden

Eon har fått tillfälle att bemöta de yttranden som har kommit in och har framfört i huvudsak följande.

Eon kommer att beakta de av Skogsstyrelsen och Trafikverket framförda hänsynsreglerna under uppförande och drift av ledningen. Därtill kommer Eon att följa Svenska kraftnäts krav och rekommendationer.

#### *Byggande och underhåll*

Eon kommer vidta nödvändiga försiktighetsmått med hänsyn till natur- och kulturvärden i enlighet med gällande lagstiftning och med vad som framhållits i miljökonsekvensbeskrivningen. Vid framförande av motordrivna fordon längs ledningen vid projektering, byggande, underhåll, skötsel och inspektion ska Eon använda maskiner och metoder som medför minsta möjliga ingrepp i lokalmiljön. Skador i marken ska återställas i godtagbart skick. Trygga elleveranser är en central del av Eon:s verksamhet därför röjs underhålls- och ledningsgator löpande. Planerade åtgärder som kan antas medföra att naturmiljön väsentligen förändras föregås alltid av samråd enligt 12 kap. 6 § miljöbalken. Vad som framkommer i samrådet styr när och hur underhållsåtgärder ska genomföras, eventuella skyddsåtgärder etc. Vilka skyddsåtgärder som är aktuella att vidta beror på vilken ledningssträcka som avses, åtgärdens art och omfattning, tidpunkten för åtgärdens genomförande mm. I de fall akuta underhållsåtgärder måste utföras anpassas genomförandet efter det aktuella området och dess värden så långt detta är möjligt. Där åtgärden bedöms medföra att naturmiljön väsentligen har förändrats sker samråd med länsstyrelse normalt retroaktivt och inbegriper bl.a. återställandeåtgärder. I den mån det är aktuellt i det enskilda fallet fångas därtill röjnings- och underhållsåtgärder upp av vid var tid annan tillämplig lagstiftning. Att villkora tillträdet till ledningsgatan till specifika perioder är en alltför ingripande åtgärd än vad som är rimligt i detta fall.



### **Rennäringen**

Eon har genomfört samråd med berörda samebyar varav Jijnjevaerie samt Ohredake sameby inte haft något att erinra mot sträckningen. Övriga samebyar har inte inkommit med någon information om hur området eventuellt nyttjas.

#### Områdets funktion för berörda samebyar

Det berörda området för ledningsdragning berör Jijnjevaerie samebys förvinter- och vårvinterland liksom deras vinterbetesland. Samebyn har under samrådsprocessen svarat att de inte har något att erinra mot föreslagen ledningsdragning. Området ingår också i Raedtievaerie sameby men området nyttjas inte av samebyn. För Raedtievaerie sameby har den planerade ledningen således ingen större påverkan i dagsläget. I framtiden kan förutsättningarna naturligtvis förändras eftersom samebyn har upparbetad sedvana för vinterbete i området. Samebyn hänvisar till Ohredake sameby i första hand.

Ledningens sydvästra del berör Ohredake samebys trivselland liksom Ohredake samebys vintergrupp. Renbetesområdet används inte för närvarande men samebyn har ett intresse i att minimera skadeverkan på markerna under byggnationens genomförande. Den södra flyttleden tillhör Ohredake sameby och ingår även i riksintresse för rennäring. Voernese sameby berörs genom att den norra flyttleden kommer att korsa ledningsdragningen. Voernese använder inte området och har inget att erinra mot föreslagen ledningsdragning. Linjedragningen berör inga ytterligare intressen för rennäringen än de som nämnts ovan. Varken Jijnjevaerie, Voernese eller Ohredake sameby har något att erinra mot föreslagen sträckning.

Det finns mycket forskning om rennäringen att tillgå men som en röd tråd i densamma finns det även åtskilliga beroendefaktorer som medför en osäkerhet när de appliceras på ett enskilt förhållande, t.ex. tamhetsgrad på renarna, hur renarna drivs och flyttas, topografi, växtlighet, betestyper, närhet till annan mänsklig aktivitet, etc. De flesta forskarna är eniga om att det är den mänskliga aktivitetsnivån som är av störst betydelse för rennäringens påverkan. Skarin och Åman (2014) belyser i sin artikel "Do human activity and infrastructure disturb domesticated reindeer? The need for the reindeer's perspective" att vissa korttidsstudier har visat en ökad tolerans gentemot mänsklig aktivitet över tid men att det finns stora osäkerheter i dessa som kräver ytterligare forskning i olika skalor, både i tid och upplösning, för att kunna dra bättre slutsatser. Eon har genomfört en omfattande samrådsprocess under koncessionsarbetet. Ledningssträckningen som valts är den som, utifrån vad som framkommit i samrådsprocessen, ger en relativt liten påverkan på rennäringens intressen. Efter samråd med rennäringen har Eon bland annat tagit bort stråk som ansetts påverka renskötsel. Eon har även strävat efter att samlokalisera den planerade ledningen med en befintlig ledning, vilket ansetts positivt från rennäringen. Eon upprätthåller gärna en dialog med berörda samebyar, t.ex. inför byggstart. Däremot är det inte rimligt att göra om samrådsprocessen eftersom det länge varit känt av berörda samebyar att ledningen planeras. Eon har anslutningsplikt för aktuell ledning och bedömer att ansökt sträckning

är den mest lämpliga efter en sammanvägning av inkomna yttranden, miljömässiga, tekniska samt ekonomiska förutsättningar.

#### Skadeförebyggande och skadelindrande åtgärder

Ledningsdragningen korsar två flyttleder där den södra flyttleden tillhörande Ohredahke sameby även utgör riksintresse för rennäringen. Det finns risk att renarna kommer att avvika från flyttleden och följa ledningsgatans sträckning istället. Flyttleden kan därför, om det visar sig att behov finns, skärmars av på lämpligt sätt. Detta måste ske i samråd med berörda samebyar. Under ledningens byggtid och under dess drifttid ska dialog mellan parterna upprätthållas för att undvika att byggnation och transporter medför störningar på rennäringen i området under de delar av säsongen som renskötselaktiviteter eventuellt pågår. Detta är viktigt då renskötelsen är extra känslig under vissa tider på året, exempelvis under flytt. Vilka datum som gäller för byggnation och aktiviteter i området bör därför kommuniceras tydligt till berörda samebyar. Under byggtiden och under drift är det särskilt angeläget att beakta att ledningens sydvästra del ingår i Ohredahke samebys trivselland, där renarna befinner sig under längre perioder.

Det finns viss risk att djupare spår uppstår under markarbeten. På så sätt förstörs betesmark i onödan. Skador på betesmark kan minimeras från början genom att använda grävmaskinsplattor vid behov och i övrigt ta hänsyn till detta. Om djupa diken uppkommer under arbetet med att anlägga ledningen ska dessa återställas för att inte utgöra ett hinder för renskötare eller renar. Befintliga vägar används i så stor utsträckning som möjligt så att inte nya vägar byggs i samband med uppförande av ledningen.

#### Återstående påverkan

Återstående påverkan av ledningsdragningen utöver skadelindrande åtgärder är främst de störningar som uppstår i samband med driften. Hit hör exempelvis buller från arbetsmaskiner och det är därför angeläget att underhållsarbete görs på tider under året som innebär minsta möjliga störningar för rennäringen i området. Tidigare erfarenheter från samebyarna har visat att det under drift- och underhållsfasen finns risk för merarbete för renskötarna genom att renhjordarna blir svårare att hålla samman. Detta merarbete kan medföra ökade kostnader i form av extrapersonal, mer transporter, liksom slitage av fordon och utrustning. Följande påverkan kommer att kvarstå även efter att skadeförebyggande åtgärder har vidtagits. Nyttillskott av ledningsgata medför att ytterligare mark kommer att tas i anspråk. Genom att ledningsgator öppnar upp landskapet finns det risk för att ledningsgatan kommer att nyttjas för skotertrafik. Detta kan medföra ytterligare störningar på renar som är i behov av betesro. Det leder i sin tur till ökad splittring bland renhjordarna och merarbete för renskötarna. Den skotertrafik som eventuellt tillkommer i ledningsgatorna skapar spår, vilka renarna kan komma att utnyttja för att lättare ta sig fram. Detta kan medföra att renarna på grund av spåren följer andra strövningsmönster än tidigare, vilket medför merarbete för renskötarna.



### Kumulativa effekter

Området där ledningsdragningen planeras präglas idag av skogsbruksverksamhet och utgör redan idag en viss störning för rennäringsdjuren. Som tidigare nämnts återstår vissa störningar även efter att skadeförebyggande åtgärder har vidtagits och nya störningar tillkommer oundvikligen i och med att den nya ledningen etableras. Det är därför särskilt viktigt att beakta under vilka säsonger på året som ledningsåtgärder sker och meddela detta till samebyarna. De kumulativa effekterna i form av ökat buller under drift- och underhållsarbeten, ökad mängd skotertrafik och förändringar av landskapet får läggas till de befintliga störningarna i form av exempelvis skogsbruk. Sammantaget är de kumulativa effekterna för den aktuella ledningen en direkt följdverksamhet till de planerade vindkraftsanläggningarna i regionen. I första hand bör de kumulativa effekterna som tillkommer av ledningen utredas inom ramen för vindkraftsanläggningarnas miljöprövning. En rennäringsutredning där även ledningen berörs har utförts inom ramen för den miljöprövningen. Den totala bedömningen är att planerade verksamheter ger en ringa påverkan på rennäringsdjuren. Utifrån den information som Eon erhållit från berörda samebyar, Svenska Samernas Riksförbund samt Sametinget så kan några betydande kumulativa effekter på rennäringsdjuren och berörda samebyar med anledning av planerad ledning i övrigt inte förutses.

### Fågellivet

#### *Metod och utförande avseende fågelinventering*

När det gäller fågelinventeringen år 2015 längs planerad ledningsdragning ger inte inventering i fasta provruttor svar på vilka arter som häckar i en specifik yta som kommer att avskogas till förmån för en ledning. Därför har den utförda inventeringen inriktats på att dokumentera vilka arter som häckar i området som kommer att avskogas eller på annat sätt kan komma att beröras, som till exempel häckande smålom, i den planerade ledningens närhet. Den del av metoden som däremot är högst användbar inom Svensk fågeltaxering gäller häckningskriterier. Med hjälp av de tjugo olika häckningskriterierna har observationer av fåglar lett fram till kunskapen om vilka arter och hur många revirhävande/häckande individer/par som funnits längs sträckningen vid inventeringen sommaren 2015. Utöver att notera vilka arter som hävdar revir/häcker har också eftersök av hålträd och större risbon gjorts längs den planerade sträckan för ny ledning. Förutom att observera fåglar i det område som kommer att avskogas eller dess närhet, beroende på om det finns förväntad lämplig häckbiotop för en specifikt art som till exempel smålom, har observationer utförts från öppna platser eller höjder med god utsikt över områden där ny ledning är planerad att dras. Detta för att dokumentera förekomst i området av framför allt rovfåglar.

#### *Tiden för inventeringen*

Beträffande inventeringsperiod har Eon förutom inventeringen under november 2013 utfört inventeringar under maj 2014 samt sommaren 2015. För inventeringen utförd år 2015 är Eon:s uppfattning att den ger förutsättningar att korrekt bedöma områdets naturvärden. Den utförda inventeringen har tack vare den sena våren utförts i lämplig tid för att dokumentera revirhävande/häckande arter. I normala fall skulle en



fågelinventering i slutet av juni och början av juli innebära att flertalet arter slutat att sjunga. Enligt SMHI var maj kallare och nederbördsrikare än normalt, samt att i juni inföll inte sommaren förrän ca två veckor senare än normalt, det vill säga ungefär mitten av juni år 2015 jämfört med början av juni ett normalt år. Utöver SMHI:s bedömning av väderleken under maj och juni har observationer av fågelfaunan bekräftat det SMHI kommit fram till. Det vill säga att våren och försommaren var osedvanligt kall och sen. Detta återspeglade sig också i fåglarnas aktivitet (inte bara i det aktuella området) som var mycket intensiv under inventeringsperioden. I Svensk fågeltaxerings rekommendationer kring tidpunkt för inventering anges bland annat att hänsyn för tidpunkt för inventering ska tas till tidiga respektive sena år.

#### *Fråga om behov av en kompletterande inventering*

Vädret i aktuellt område har varit väl anpassat för inventering under aktuell period år 2015. Det innebär att observerade fåglar antingen är sedda eller hörda vid inventeringstillfället sommaren 2015. Utifrån den inventering som gjorts under år 2015, samt med tillägg för de fältbesök som gjorts under 2013 och 2014 anser Eon, tillsammans med uppgifter från Artportalen och ArtDatabanken, samt de uppgifter som framkommit genom samråd att underlaget ger en fullgod bild över naturvärden och fågelfaunans förekomst och status i området.

#### *Fladdermöss*

En redovisning eller konsekvensanalys av påverkan på fladdermöss har inte gjorts då Eon inte har fått några indikationer på att påflygning av fladdermöss på ledningar skulle vara ett problem. Det har inte heller framkommit något under samrådet som visat på att detta borde utredas närmare.

#### *Spelplatser för tjäder och orre*

Orre och tjäder är förhållandevis vanliga arter i området, men inga uppgifter anger att det finns några större spelplatser vid ledningssträckningen.

#### *Stålrörstolpar*

Eon väljer primärt att använda stålrörstolpar och inte trä- eller portalstolpar. Stålrörstolparna medför ett mindre intrång för markägaren då de uppförs som enkelstolpar med längre ledningsspann. I den aktuella terrängen kan de normalt sättas direkt i marken utan fundament, enligt samma metod som en traditionell trästolpe, det vill säga med förhållandevis små markarbeten. Stålrörstolpar har en lång livslängd, ger längre ledningsspann, har god hållfasthet och ger en giftfri arbetsmiljö. Stålrörstolpar har även en låg vikt vilket är en fördel ur transportsynpunkt. Dessutom blir markintrånget mindre med denna stolptyp då det är enkelstolpar med smalare ledningsgator än vid portalstolpar, vilket spar värdefull skogsmark. Stålrörstolpen har vertikalt anordnade faslinor vilket potentiellt ökar riskerna för påflygningar. Hur många gånger större denna potentiella risk är går utifrån tillgänglig forskning inte att säga. Sporadiska påflygningar förekommer på Eon:s regionnätsledningar oavsett val av stolptyp. Däremot är förekomst av strömgenomgång betydligt mindre på regionnät än

lokalsnät där spänningsnivåerna är lägre och avstånden mellan faslinorna är mindre. I Tyskland har exempelvis organisationen NABU (Naturschutzbund Deutschland) engagerat sig i över 30 år för att minska strömdöd för fåglar på mellanspänningsnivå. I Tyskland definieras detta som spänningsnivåerna mellan 1 - 50 kV. Det är i dessa intervall som risken för strömgenomgång även är störst i Sverige. Om det på sikt uppkommer särskilt utsatta delsträckor kan ytterligare försiktighetsåtgärder vidtas i form av t.ex. uppförande av fågelavvisare.

#### *Våtmarker och vattendrag*

Av de mindre våtmarker som passeras av ledningssträckningen så passeras de flesta redan i utkanten, som länsstyrelsen förespråkar. För ett par av områdena är detta inte möjligt på grund av våtmarkernas geografiska form och utbredning. En ledningssträckning runt eller i utkanten skulle innebära en förlängning av ledningssträckan vilket i sin tur ger ett större intrång totalt sett. Länsstyrelsen förordar i sitt yttrande att en ny koncession ska förenas med villkor om särskild hänsyn vid skötsel- och underhållsarbeten i anslutning till våtmarker, vattendrag mm. Eon motsätter sig inte i sak att genomföra de åtgärder som länsstyrelsen föreslår. Tvärtom är detta åtgärder som Eon ofta vidtar på eget initiativ, när det är lämpligt och finns förutsättningar. Åtgärder som berör våtmarker och vattendrag omfattas av samrådskravet enligt 12 kap. 6 § miljöbalken, samt eventuell anmälnings/tillståndsplikt för vattenverksamhet enligt 11 kap. miljöbalken. Eon anser att detta är en tillräcklig reglering. Att dessa åtgärder villkorsregleras i nätkoncessionsbeslutet samtidigt som de ska prövas i annan ordning där utfallet kan bli ett annat och motstridigt är olämpligt och riskerar att skapa en otydlighet kring vad som gäller. En dubbelreglering riskerar även att ge upphov till betydande förseningar och fördröjningar av underhållsåtgärder, då Eon kan behöva ansöka om villkorsändringar i nätkoncessionsbeslut, även om t.ex. tillstånd redan erhållits enligt 11 kap. miljöbalken för åtgärder i vatten. Även vid passager över vattendrag kommer Eon vidta nödvändiga försiktighetsåtgärder. I detaljprojekteringen finns möjlighet att undvika stolpplacering i våtmarker och vattendrag.

#### *Normmarksåsen*

Genom att gå på nordvästra sidan, tätt intill befintlig ledning, kan påverkan på naturvårdsobjektet och nyckelbiotopen vid Normmarksåsen minimeras. Eon har tidigare utrett en betydligt sydligare dragning som avfärdats av flera olika anledningar. Att istället gå norr om naturvårderna vid Normmarksåsen skulle sannolikt innebära att man både behöver gå i dalgången mellan Aldersjöberget och Baktjärnshöjden i en våtmark innehållande tjärnar samt i övrigt en mycket olämplig terräng och dessutom över väldigt utmanande branter. Ett sådant alternativ anses inte vara ett miljömässigt bättre alternativ än huvudalternativet. En samlokalisering med befintlig ledning ger ett samlat intrång och endast en liten påverkan på nyckelbiotopen. Eon instämmer i länsstyrelsens bedömning om att påverkan kommer att bli liten i jämförelse med andra alternativ.

#### *Naturreseptet och friluftsmuseet Gudmundstjärn*

Det stora avståndet i kombination med omkringliggande terräng och vegetation gör att ingen visuell påverkan kan förutses.

#### *Alternativredovisning*

Huvudalternativet är lokaliserat i stort sett helt inom Hästkullens vindparksområde medan alternativ 4 endast löper en kort sträcka inom detsamma. Alternativ 4 ger en längre ledningssträckning än huvudalternativet. En längre ledningssträckning kan vara befogad om det exempelvis innebär att intressen kan undvikas eller att det finns andra fördelar jämfört med en kortare sträckning. I detta fall ger alternativ 4 en något större påverkan på naturmiljöintressen samtidigt som intrånget blir större. Även om alternativ 4 underlättar vindkraftparkens optimeringsmöjligheter så bedömer Eon att huvudalternativet är ett sammantaget bättre alternativ. Eon har ansökt om nätkoncession för det huvudalternativ som redovisas i ansökan, de sträckningsalternativ som redovisas i ansökan har utretts men Eon har valt att gå vidare med ansökt sträckning.

#### *Fastigheten Timrå Fuske 2:27*

Eon:s bedömning är att huvudalternativet är det mest fördelaktiga utifrån flera olika aspekter. Huvudalternativet tangerar endast fastigheten och det finns även ett visst utrymme att anpassa stolpplaceringarna i samverkan med fastighetsägaren, om det är möjligt, för att minimera olägenheter.

### **Bestämmelser som ligger till grund för beslutet**

#### **Ellagen (1997:857)**

En elektrisk starkströmsledning får inte byggas eller användas utan tillstånd (nätkoncession) (2 kap. 1 §).

En nätkoncession ska avse en ledning med i huvudsak bestämd sträckning (nätkoncession för linje) eller ett ledningsnät inom ett visst område (nätkoncession för område) (2 kap. 2 § första stycket).

Nätkoncession får meddelas endast om anläggningen är lämplig från allmän synpunkt (2 kap. 6 §).

En nätkoncession för linje får inte strida mot en detaljplan eller områdesbestämmelser (2 kap. 8 §).

Vid prövning av frågor om meddelande av nätkoncession för linje ska bestämmelserna i 2-4 kap. och 5 kap. 3 § miljöbalken tillämpas. En miljökonsekvensbeskrivning ska ingå i en ansökan om nätkoncession för linje. För förfarandet, kraven på miljökonsekvensbeskrivningen samt planer och planeringsunderlag gäller 6 kap. miljöbalken. (2 kap. 8 a §).



Nätkoncession får beviljas endast den som från allmän synpunkt är lämplig att utöva nätverksamhet (2 kap. 10 § första stycket).

En nätkoncession ska förenas med de villkor som behövs för att skydda allmänna intressen och enskild rätt samt med de villkor för anläggningens utförande och nyttjande som behövs av säkerhetsskäl eller för att i övrigt skydda människors hälsa och miljön mot skador och olägenheter och främja en långsiktigt god hushållning med mark och vatten och andra resurser eller som av annat skäl behövs från allmän synpunkt. (2 kap. 11 §).

En nätkoncession gäller tills vidare. En nätkoncession för linje får dock begränsas att gälla för en viss tid, om sökanden begär det eller om det annars finns särskilda skäl. Giltighetstiden får i ett sådant fall vara som längst femton år. (2 kap. 13 §).

En nätkoncession för linje som gäller tills vidare får omprövas i fråga om ledningens sträckning, tillåten spänning och villkor. En omprövning får göras först 40 år efter det att nätkoncessionen meddelades. (2 kap. 15 b §).

En innehavare av en nätkoncession för linje ska senast inom fem år efter det att beslutet att meddela nätkoncession vunnit laga kraft ha färdigställt den ledning som nätkoncessionen avser. Om det finns särskilda skäl får tiden förlängas, efter ansökan av nätkoncessionshavaren (2 kap. 16 a §).

#### Miljöbalken

##### *Allmänna hänsynsregler*

När frågor prövas om tillåtlighet, tillstånd, godkännande och dispens och när sådana villkor prövas som inte avser ersättning samt vid tillsyn enligt denna balk är alla som bedriver eller avser att bedriva en verksamhet eller vidta en åtgärd skyldig att visa att de förpliktelser som följer av detta kapitel iakttas (2 kap. 1 § första stycket).

Alla som bedriver eller avser att bedriva en verksamhet eller vidta en åtgärd ska skaffa sig den kunskap som behövs med hänsyn till verksamhetens eller åtgärdens art och omfattning för att skydda människors hälsa och miljön mot skada eller olägenhet (2 kap. 2 §).

Alla som bedriver eller avser att bedriva en verksamhet eller vidta en åtgärd ska utföra de skyddsåtgärder, iakttä de begränsningar och vidta de försiktighetsmått i övrigt som behövs för att förebygga, hindra eller motverka att verksamheten eller åtgärden medför skada eller olägenhet för människors hälsa eller miljön. I samma syfte ska vid yrkesmässig verksamhet användas bästa möjliga teknik. Dessa försiktighetsmått ska vidtas så snart det finns skäl att anta att en verksamhet eller åtgärd kan medföra skada eller olägenhet för människors hälsa eller miljön. (2 kap. 3 § andra stycket)



För en verksamhet eller åtgärd som tar i anspråk ett mark- eller vattenområde ska det väljas en plats som är lämplig med hänsyn till att ändamålet ska kunna uppnås med minsta intrång och olägenhet för människors hälsa och miljön (2 kap. 6 § första stycket).

Kraven i 2-5 §§ och 6 § första stycket gäller i den utsträckning det inte kan anses orimligt att uppfylla dem. Vid denna bedömning ska särskild hänsyn tas till nyttan av skyddsåtgärder och andra försiktighetsmått jämfört med kostnaderna för sådana åtgärder (2 kap. 7 § första stycket).

#### *Grundläggande och särskilda hushållningsbestämmelser*

Mark- och vattenområden som är särskilt känsliga från ekologisk synpunkt ska så långt möjligt skyddas mot åtgärder som kan skada naturmiljön. (3 kap. 3 §).

Skogsmark som har betydelse för skogsnäringen ska så långt möjligt skyddas mot åtgärder som kan påtagligt försvåra ett rationellt skogsbruk (3 kap. 4 § andra stycket).

Mark- och vattenområden som har betydelse för rennäringen ska så långt möjligt skyddas mot åtgärder som kan påtagligt försvåra näringarnas bedrivande (3 kap. 5 § första stycket).

Områden som är av riksintresse för rennäringen ska skyddas mot åtgärder som avses i första stycket (3 kap. 5 § andra stycket).

Mark- och vattenområden samt fysisk miljö i övrigt som har betydelse från allmän synpunkt på grund av deras naturvärden eller kulturvärden eller med hänsyn till friluftslivet ska så långt möjligt skyddas mot åtgärder som kan påtagligt skada natur- eller kulturmiljön. Behovet av grönområden i tätorter och i närheten av tätorter ska särskilt beaktas (3 kap. 6 § första stycket).

#### *Miljökvalltetsnormer*

Myndigheter och kommuner ska ansvara för att miljökvalltetsnormer följs (5 kap. 3 §).

#### *Miljökonsekvensbeskrivning*

Syftet med en miljökonsekvensbeskrivning för en verksamhet eller åtgärd är att identifiera och beskriva de direkta och indirekta effekter som den planerade verksamheten eller åtgärden kan medföra dels på människor, djur, växter, mark, vatten, luft, klimat, landskap och kulturmiljö, dels på hushållningen med mark, vatten och den fysiska miljön i övrigt, dels på annan hushållning med material, råvaror och energi. Vidare är syftet att möjliggöra en samlad bedömning av dessa effekter på människors hälsa och miljön. (6 kap. 3 § första stycket)

Den som avser att bedriva en verksamhet eller vidta en åtgärd ska samråda med länsstyrelsen, tillsynsmyndigheten och de enskilda som kan antas bli särskilt berörda och med de övriga statliga myndigheter, de kommuner, den allmänhet och de organisationer



som kan antas bli berörda, om verksamheten eller åtgärden till följd av föreskrifter som har meddelats med stöd av 4 a § ska antas medföra en betydande miljöpåverkan (6 kap. 4 § första stycket).

Samrådet ska genomföras i god tid och i behövlig omfattning innan en ansökan om tillstånd görs och den miljökonsekvensbeskrivning som krävs enligt 1 § upprättas. Samrådet ska avse verksamhetens eller åtgärdens lokalisering, omfattning, utformning och miljöpåverkan samt miljökonsekvensbeskrivningens innehåll och utformning (6 kap. 4 § andra stycket).

Före samrådet ska den som avser att bedriva verksamheten eller vidta åtgärden lämna uppgifter om den planerade verksamhetens eller åtgärdens lokalisering, omfattning och utformning samt dess förutsedda miljöpåverkan. Uppgifterna ska lämnas till länsstyrelsen, tillsynsmyndigheten och de enskilda som särskilt berörs (6 kap. 4 § tredje stycket).

Miljökonsekvensbeskrivningen ska, i den utsträckning det behövs med hänsyn till verksamhetens eller åtgärdens art och omfattning, innehålla de uppgifter som behövs för att uppfylla syftet enligt 3 § (6 kap. 7 § första stycket).

Om verksamheten eller åtgärden omfattas av samrådskravet i 4 § första stycket 2, ska miljökonsekvensbeskrivningen alltid innehålla

1. en beskrivning av verksamheten eller åtgärden med uppgifter om lokalisering, utformning och omfattning,
2. en beskrivning av de åtgärder som planeras för att skadliga verkningar ska undvikas, minskas eller avhjälpas och hur det ska undvikas att verksamheten eller åtgärden medverkar till att en miljö kvalitetsnorm enligt 5 kap. inte följs,
3. de uppgifter som krävs för att påvisa och bedöma den huvudsakliga inverkan på människors hälsa, miljön och hushållningen med mark och vatten samt andra resurser som verksamheten eller åtgärden kan antas medföra,
4. en redovisning av alternativa platser, om sådana är möjliga, samt alternativa utformningar tillsammans med dels en motivering varför ett visst alternativ har valts, dels en beskrivning av konsekvenserna av att verksamheten eller åtgärden inte kommer till stånd, och
5. en icke-teknisk sammanfattning av de uppgifter som anges i 1–4 (6 kap. 7 § andra stycket).

Den myndighet som ska pröva en ansökan i ett mål eller ett ärende där det krävs en miljökonsekvensbeskrivning för en verksamhet eller åtgärd ska genom ett särskilt beslut eller i samband med avgörandet av målet eller ärendet ta ställning till om miljökonsekvensbeskrivningen uppfyller kraven i detta kapitel (6 kap. 9 § första stycket).

### Ei:s motivering till beslutet

Eon har ansökt om nätkoncession för linje för en 130 kV luftledning från Hästkullen Norra till Jenåsen via Hästkullen Södra i Sundsvalls, Timrå och Härnösands kommuner, Västernorrlands län. Ledningen kommer att gå från en ny station inom norra delen av vindkraftsparken Hästkullen via ytterligare en planerad station, Hästkullen Södra, till en ny planerad station vid Jenåsen och därifrån anslutas till stamnätsstationen vid Nysäter.

Eon är ett etablerat nätföretag som sedan en längre tid har flera nätkoncessioner. Ei finner därför att Eon från allmän synpunkt är lämpligt att utöva nätverksamhet.

Ei finner vidare att ledningen är lämplig från allmän synpunkt enligt 2 kap. 6 § ellagen. Ledningens syfte är att ansluta den uppsamlade effekten från vindkraftparkerna Björnlandshöjden, Hästkullen samt Högåsen till elnätet.

Det har inte framkommit något i ärendet som visar att ledningen inte är förenlig med detaljplaner och områdesbestämmelser.

Miljökonsekvensbeskrivningen uppfyller kraven i 6 kap. miljöbalken.

#### Ledningens miljöpåverkan övergripande

Luftledningen kommer att gå genom huvudsakligen skogsmark med sträckning från Hästkullen Norra till stor del inom Hästkullens vindkraftpark (ca 10 km), via Hästkullen Södra öster om Stor-Laxsjön och söderut mot Uddefors. Därefter västerut för att vid Sönnaberget ta en nordvästlig riktning fram till den planerade anslutningen i Jenåsen. Ca 12,8 km samlokaliseras med befintliga ledningar. Ledningen berör våtmarker och vattendrag. Inom 100 m från ledningen finns 21 sumpskogsområden. Normarksåsen med högt naturvärde korsas av ledningen. Markanvändning som berörs är skogsbruk, rennäring och friluftsliv. Ett område av riksintresse för rennäring berörs. Närmaste bostad är belägen mer än 200 m från den planerade ledningen.

#### Alternativredovisningen

Eon har till Ei under handläggningen kommit in med ytterligare alternativa sträckningar. Alternativ till en sträckning ska tas fram vid ansökans beredning och brister i ansökans beredning är ofta av den karaktären att de inte kan läkas genom komplettering (NJA 2009 s. 321). Det som är centralt för beredningen av ansökan är hur alternativutredning och samråd genomförs och hur sökandens inställning är vid samrådet. Visserligen ska alternativa och jämförbara lokaliseringar och tekniska lösningar presenteras för tillståndsmyndigheten, men det finns normalt inget hinder mot att lägga till avfärdade lokaliseringsmöjligheter under handläggningens gång under förutsättning att sökanden under samrådet haft en öppen inställning inför dessa alternativa lokaliseringar och faktiskt utrett dem i så stor mån som kan krävas (jfr. mark- och miljödomstolen i Nackas dom den 4 juli 2016 i mål M 2256-16). Ei:s bedömning är att de alternativa sträckningar





och stråk som Eon beskrivit är tillräckligt tydliga för att kunna avgöra om den planerade luftledningen har den lämpligaste sträckningen och det bästa utförandet som kan krävas.

#### De allmänna hänsynsreglerna

Ei finner att ledningen uppfyller de krav som ställs genom de allmänna hänsynsreglerna i 2 kap. miljöbalken. För detta krävs att Eon bedriver verksamheten på så sätt som angetts i ansökningshandlingarna och att de villkor till nätkoncessionen som ställs av Ei iakttas.

#### Lokallseringen

Val av plats har stor betydelse för vilka miljöeffekter som uppkommer i samband med att en verksamhet bedrivs. Platsen ska vara lämplig med hänsyn till miljöbalkens mål, 1 kap. 1 § miljöbalken och dess hushållningsbestämmelser i 3-4 kap. miljöbalken (prop. 1997/98:45 I, s. 19 f.). Ändamålet med verksamheten ska uppnås med minsta intrång och olägenhet för miljön. Platsen ska också väljas så att verksamheten kan bedrivas med minsta intrång för människors hälsa och miljön.

#### Närboende och magnetfält

Närmaste bostadshus ligger mer än 200 m från ledningens planerade sträckning. Som högst kommer magnetfältet att uppgå till 0,4 mikrottesla ( $\mu\text{T}$ ) cirka 20 meter från ledningens centrum för delsträckan Hästkullen Norra – Hästkullen Södra. I övrigt kommer det beräknade magnetfältet utmed den planerade ledningen att uppgå till ca 0,4  $\mu\text{T}$  cirka 45 meter från ledningens centrum. Därmed bedöms inte ledningens magnetfält medföra några negativa konsekvenser på boendemiljön.

#### Landskapsbild

Verksamheter ska så långt möjligt undvikas i orörda miljöer, t.ex. trafikleder och andra verksamheter som har en betydande inverkan på landskapsbilden (prop. 1997/98:45 II, s. 30). En trädfri skogsgata är ett tydligt ingrepp i landskapsbilden. Av ledningens totala längd ca 33 km kommer ca 12,8 km samföräggas med befintliga elledningar vilket mildrar påverkan i viss mån. Därtill kommer ca 10 km av ledningen att hamna inom Hästkullens vindparksområde. Där ledningen förläggs i obanad terräng kommer ledningen dock att bli ett helt nytt inslag i miljön. Vad gäller friluftsmuseet Gudmundstjärn gör det stora avståndet samt omkringliggande terräng och vegetation att ingen visuell påverkan förutses från ledningen på friluftsmuseet. Sammantaget bedöms påverkan på landskapsbilden av den planerade ledningen inte förändra områdets karaktär.

#### Natura 2000

Det närmaste belägna Natura 2000-området samt naturreservatet vid Örasjöbäcken-Storsvedjan bedöms inte bli påverkat av den planerade ledningen.

#### Naturmiljö och skyddade arter

Den planerade ledningen kommer korsa området Normarksåsen en nyckelbiotop med högt naturvärde (naturvärdeklass 2). Förekomst av bl.a. grov asp, äldre granar, sälg, gott



om lågor i skiftande nedbrytningsstadier, lunglav, ullticka och garnlav samt luddlav och bårdlav. Trots att påverkan från ledningen i området Normarksåsen begränsas av parallellgång, utmed en befintlig ledning, bedömer Ei med anledning av de höga naturvärdena, i likhet med Länsstyrelsen i Västernorrlands län, att beslutet i denna del behöver förenas med villkor. Träd som avverkas inom nyckelbiotopen ska läggas in i nyckelbiotopen som död ved. Även lågor som avverkas för den nya skogsgatan ska flyttas in i nyckelbiotopen. Högstubbar i anslutning till nyckelbiotopen ska sparas. Ei erinrar om Skogsstyrelsens föreskrifter SKSFS 2011:7 där följande framgår. Där det lokalt finns särskilt stor risk för angrepp av granbarkborre bör inte råa granar med en diameter över 15 cm på bark med undantag för högstubbar lämnas kvar. Vid osäkerhet om risk för granbarkborre när avverkade träd ska läggas in i biotopen som död ved bör Eon kontakta Skogsstyrelsen.

Vad gäller området söder om Rundback-Stormyrän och öster om den planerade linjedragningen finns en flerskiktad barrblandskog med tall på de lite torrare partierna och gran i de lite fuktigare partierna samt förekomst av lunglav och garnlav med påtagligt naturvärde. I området fanns relativt gott om lågor och torrakor, samt någon enstaka kolad stubbe. Enstaka hålträd finns också i området. Vissa träd, framför allt av tall, är grova (cirka 50 cm i brösthöjd) och på väg att bli spärrgreniga. Enstaka sälgar förekommer spridda. Väster om området har barrblandskog, men skogen är yngre och klenare samt innehåller enstaka lågor och torrakor. Nordväst om området finns ett mindre område utpekade som nyckelbiotop. Den planerade nya ledningsdragningen bedöms inte påverka området med påtagligt naturvärde eller den utpekade nyckelbiotopen. I området på gränsen mellan visst naturvärde och lågt naturvärde kommer Eon försöka justera ledningsgatan så att merparten av torrakor och lågor finns kvar.

Mot bakgrund av ovan nämnda villkor och det Eon själv åtagit sig bedömer Ei avseende naturmiljön och skyddade arter att den valda sträckningen är att föredra framför redovisade alternativ. Vad gäller fågellivet, vattendrag och våtmarker se nedan.

#### Kulturmiljö

De närmast belägna kulturhistoriska lämningarna är en fäbod ca 30 meter från ledningssträckningen, en lägenhetsbebyggelse ca 60 m från ledningssträckningen, en husgrund, ett gränsmärke och en brytningsyta var för sig ca 100 m från ledningssträckningen. Om tidigare inte kända fornlämningar påträffas under byggnation så kommer Eon anmäla detta till länsstyrelsen. Ei bedömer att den planerade ledningen inte kommer ha påverkan på kulturmiljön.

#### Vattendrag och våtmarker

Ledningen kommer att gå i ett relativt kuperat och skogbevuxet landskap med inslag av våtmarker och sjöar. Inom ca 100 meter från planerad ledningssträckning finns 21 sumpskogsområden som består av fuktskog, myrskog, kärrskog samt övrig fuktskog. Eon har i bemötande förklarat att ledningen kommer passera de flesta mindre

våtmarkerna i utkanterna. För ett par områden är detta inte möjligt på grund av våtmarkernas geografiska form och utbredning. Trots att ledningen kommer att utföras med den i och för sig bästa möjliga teknik som rimligen kan krävas och trots att den får en lämplig sträckning kan inte Ei meddela nätkoncession för den aktuella ledningen utan att samtidigt förena beslutet med villkor om hur verksamheten ska bedrivas. Ei ska förena ett beslut om nätkoncession med de villkor som behövs ur allmän eller enskild synpunkt, enligt 2 kap. 11 § ellagen. Vad Eon har framfört i bemötandet av Länsstyrelsen i Västernorrlands läns synpunkter ändrar inte Ei:s inställning. Tillräcklig miljöhänsyn säkerställs inte genom att Eon enbart iakttar exempelvis vattenverksamhetslagstiftningen och samråder med länsstyrelsen i de mycket få fall när ledningsverksamhetens åtgärder leder till en väsentligt ändrad naturmiljö enligt 12 kap. 6 § miljöbalken. Att på förhand reglera vissa delar av verksamheten med villkor är särskilt viktigt för de fall Eon ska genomföra mer brådskande åtgärder på ledningen och inte hinner genomföra ett frivilligt samråd med länsstyrelsen i förväg.

För en del vattenlevande arter är det viktigt att skuggning från vegetation i vattenbrynet finns. När det inte är helt nödvändigt att avlägsna träd och buskar i vattenbrynet med hänsyn till driftsäkerhets- eller säkerhetsaspekter ska därför sådan vegetation lämnas kvar i vattenbryn. För att undvika direkta vandringshinder för vattenlevande organismer är det också av stor betydelse att virke eller ris inte lämnas i vattendrag efter fällning eller röjning. Det är också viktigt att maskiner inte framförs genom vattendrag, eftersom det kan orsaka grumling och förändra bottenförutsättningarna. Ei:s bedömning är att förutsättningarna i detta fall är sådana att det är nödvändigt med ett villkor för hur vattendrag får passeras. Vid byggnation av ledningen samt vid underhålls och reparationsarbeten ska därför tillfälliga eller permanenta broar användas vid passage av vattendrag. Vid underhåll- och reparationsarbeten ska körning i vattendrag i möjligaste mån undvikas. Det kan dock uppkomma akuta situationer där det med hänsyn till intresset av ett fungerande elnät eller risker med hänsyn till oförutsedda händelser på ledningsnätet kan vara befogat att köra maskiner även i vattendrag. I sådana fall bör ris, virke eller annat skydd för naturmiljön läggas ut. Sådant material ska alltid tas bort efter genomfört arbete eftersom det kan skapa vandringshinder. Negativ påverkan på miljön måste undvikas vid genomförande av åtgärder som är planerade eller förutsebara, alternativt icke-brådskande. Om Eon ska framföra markgående maskiner över våtmark vid genomförandet av sådana åtgärder ska därför åtgärderna alltid genomföras när marken är tjälad. Detta innebär också att anläggningen av ledningen i huvudfallet ska ske på tjälad mark. Det skulle dock vara alltför ingripande att helt frånta Eon möjligheten att använda sig av markgående maskiner på våtmark under de delar av året när marken inte är tjälad, eftersom krav på leveranssäkerhet gäller.

Länsstyrelsen i Västernorrlands län har framfört att det saknas inventeringsprotokoll för de våtmarker som har inventerats och att länsstyrelsen därför har svårt att bedöma hur ledningen kan påverka naturvärden på våtmarkerna. Länsstyrelsen anser att tillståndet ska förenas med villkor om att ifall det är nödvändigt att göra ingrepp i våtmarksområde, t.ex. genom stolpplaceringar, måste våtmarksområdet inventeras innan byggnation



påbörjas och det ska säkerställas att höga naturvärden inte skadas och att hydrologin inte påverkas. Ei bedömer därför att Eon inför placering av ledningsstolpar i våtmarker först ska samråda med länsstyrelsen.

#### Fågellivet

Eon har låtit genomföra två fågelinventeringar vilka båda kan ifrågasättas utifrån den årstid vid vilken de genomförts. Länsstyrelsen i Västernorrlands län har också framfört att detta är en brist och har förklarat att länsstyrelsen inte kan avgöra om det krävs artskyddsdispens för att få anlägga ledningen eller inte. Till ansökan bifogades en naturvärdes- och fågelinventering utförd i november 2013 tillsammans med en kompletterande naturvärdesinventering av tre myrar utförd i maj 2014. Därefter inkom Eon med en andra kompletterande naturvärdes- och fågelinventering utförd i slutet av juni och början av juli 2015. Den kompletterande inventeringen utfördes något sent men aktuellt år 2015 var våren och försommaren också sen. Den försenade våren och försommaren innebar att noteringar av fåglar kunde göras som inte är möjliga att göra vid ett normalår. Enligt Eon:s bemötande är observerade fåglar antingen sedda eller hörda vid inventeringstillfället sommaren 2015. Utifrån den fysiska inventering som gjorts tillsammans med uppgifter i inventeringen från Artportalen och Artdatabanken ger underlaget en bild över fågelfaunans förekomst och status i aktuellt område. Ei finner med hänsyn till den aktuella naturmiljön där den planerade ledningen ska byggas att sökanden i tillräcklig omfattning har utrett den planerade ledningens påverkan på denna miljö och de fåglar som vistas i denna miljö.

Eon har i bemötande förklarat att den valda stålrörsstolpen har vertikalt anordnade faslinor vilket potentiellt ökar riskerna för fågelpåflygningar, samt att hur många gånger större denna potentiella risk är går dock utifrån tillgänglig forskning inte att säga. Ei bedömer att den ledningsmodell som Eon har valt innebär en ökad risk för påflygning för framför allt större fåglar. Ei bedömer att de fåglar som påträffats vid inventeringen, förutom tornfalk och orre men även tjäder som uppges finnas i området, inte bör löpa någon större risk att drabbas av detta och inte heller deras habitat kan förväntas påverkas i någon betydande mån, annat än tillfälligt under anläggningstiden. Ei bedömer att det kan vara nödvändigt med fågelavvisare på någon del av sträckningen till skydd särskilt för större fåglar. Eon har i sitt bemötande förklarat att om det uppkommer särskilt utsatta delsträckor kan ytterligare försiktighetsåtgärder vidtas i form av uppförande av fågelavvisare. Enligt Ei ska inte fågelavvisare monteras i onödan, eftersom de ökar ledningens synlighet också för människor. Fråga om fågelavvisare på någon del av sträckningen bör genomföras i samråd med länsstyrelsen innan ledningen ska byggas. Samtidigt kan länsstyrelsen också skaffa sig den information som myndigheten behöver för att kunna bedöma om det är nödvändigt med artskyddsdispens för att anlägga ledningen.

För att minimera risken för påverkan på samtliga fågelarter som förekommer i området ska anläggningsarbetena inte utföras under fåglarnas primära häckningstid, vilket i detta fall får anses vara perioden mars-juni. Med hänsyn till att anläggningsarbeten enligt detta



beslut i huvudsak ska genomföras på tjälad mark medför detta villkor ingen större ytterligare begränsning av när arbeten får ske, men säkerställer att fåglar inte störs.

Ei:s bedömning är att den sökta sträckningen är den lämpligaste för förbindelsen. Av de alternativ som Eon redovisat framstår den sökta sträckningen som det alternativ som har minst sammantagen påverkan på omgivningen. Den planerade förbindelsen uppfyller därför kravet på lämplig lokalisering enligt 2 kap. 6 § 1 st miljöbalken.

#### Hushållningsreglerna

Reglerna i 3 och 4 kap. miljöbalken, hushållningsreglerna, syftar till att prövningen av nya verksamheter ska leda till en god hushållning med resurser och med mark och vatten.

#### Skogsbruk

Ledningens uppförande innebär ett intrång i skogsbruksintresset genom att produktiv skogsmark undantas från brukning. För den enskilda fastighetsägaren kan skogsbortfallet i vissa fall vara betydande, men sett i ett regionalt perspektiv är bortfallet marginellt. För att bibehålla en ledningsgata trädsäker måste den kontinuerligt underhållas vilket görs regelbundet ungefär vart åttonde till vart tionde år. Det blir som visats en påverkan på skogsbruket men en mindre påverkan än om en helt orörd skogsmark i obanad terräng skulle tas i anspråk. Att ledningen tar skogsmark i anspråk behöver inte innebära att ett rationellt skogsbruk påtagligt försvåras. Den mark som tas i anspråk ersätts ekonomiskt. Det är alltså först om en verksamhet förhindrar ett rationellt brukande av ett skogsparti som hushållningsreglerna i det avseendet kan hindra en etablering (jfr prop. 1997/98:45 II, s. 31). Vad gäller fastigheten Fuske 2:27 berörs skog men det finns även ett grustag i området. Den valda sträckningen tangerar fastigheten. Eon har förklarat att det finns ett visst utrymme att anpassa stolpplaceringarna i samverkan med fastighetsägaren. I och med att den mark som tas i anspråk ersätts ekonomiskt samt att sökanden är öppen för att anpassa stolpplaceringarna på fastigheten bedömer Ei att Eon kommer vidta nödvändiga åtgärder för att tillmötesgå ägaren till fastigheten Fuske 2:27. Ingenting i ärendet tyder på att ledningen kommer att förhindra ett rationellt skogsbruk.

#### Rennäring

Den planerade ledningen berör ett riksintresse för rennäringen och berör även ett område som används för vinterbete. Eon har inkommit med en beskrivning av renskötselns för att påvisa och bedöma konsekvenserna. Ledningsdragningen korsar två flyttleder där den södra flyttleden tillhörande Ohredahke sameby även utgör riksintresse. Ledningens sydvästra del ingår i Ohredahke samebys trivselland, där renarna befinner sig under längre perioder. Området ingår i Raedtievaerie sameby som har upparbetad sedvana för vinterbete i området. Det berörda området för ledningsdragning berör Jijnjevaerie samebys förvinter- och vårvinterland liksom deras vinterbetesland. Voernese sameby berörs genom att den norra flyttleden kommer att korsa ledningsdragningen. De berörda samebyarna har inte haft något att erinra mot föreslagen sträckning. Sametinget påtalar

att ledningen kommer ligga inom vinterbetesområde och att det därför finns risk för att renarna störs under byggnationen samtidigt som det är viktigt att göra minsta möjliga ingrepp i marken, särskilt där det finns bra renbete.

Eon har åtagit sig att ha en dialog med berörda samebyar för att undvika att byggnation och transporter medför störningar på rennäringen i området. Detta är viktigt då renskötseln är extra känslig under vissa tider på året, exempelvis under flytt. Eon lyfter fram att vilka datum som gäller för byggnation och aktiviteter i området därför ska kommuniceras tydligt till berörda samebyar. Vidare förklarar Eon att om det visar sig finnas behov av åtgärder för att renarna ska hålla sig till de berörda flyttlederna ska samråd ske med berörda samebyar angående behov av avskärmning. Under byggtiden och under drift är det särskilt angeläget att beakta att ledningens sydvästra del ingår i Ohredahke samebys trivselland, där renarna befinner sig under längre perioder. Skador på betesmark kan minimeras från början genom att använda grävmaskinsplattor vid behov och i övrigt ta hänsyn till detta. Om djupa diken uppkommer under arbetet med att anlägga ledningen ska dessa återställas för att inte utgöra ett hinder för renskötare eller renar. Befintliga vägar används i så stor utsträckning som möjligt så att inte nya vägar byggs i samband med uppförande av ledningen. Vad gäller kumulativa effekter anför Eon att ökat buller under drift- och underhållsarbeten, ökad mängd skotertrafik och förändringar av landskapet får läggas till de befintliga störningarna i form av exempelvis skogsbruk. Sammantaget anser Eon att de kumulativa effekterna för den aktuella ledningen är en direkt följdverksamhet till de planerade vindkraftsanläggningarna i regionen. Eon menar att i första hand bör de kumulativa effekterna som tillkommer av ledningen utredas inom ramen för vindkraftsanläggningarnas miljöprövning. En rennäringensutredning där även ledningen berörs har utförts inom ramen för den miljöprövningen. Den totala bedömningen är enligt Eon att planerade verksamheter ger en ringa påverkan på rennäringen. Några betydande kumulativa effekter på rennäringen och berörda samebyar med anledning av den planerade ledningen kan enligt Eon i övrigt inte förutses.

Mark som är av betydelse för rennäringen ska så långt möjligt skyddas mot åtgärder som kan påtagligt försvåra rennäringens bedrivande. Områden som är av riksintresse för rennäringen ska skyddas mot sådana åtgärder. Nya skogsgator riskerar att ändra rörelsebetende hos renar. Då del av den planerade ledningen kan samförläggas om ca 12,8 km med befintliga elledningar minimeras andelen ny skogsgata i obruten terräng. Därtill kommer ca 10 km av den planerade ledningen att förläggas inom Hästkullens vindparksområde. Baserat på den information som finns att tillgå bedöms påverkan på rennäringen till följd av en ledning i vald sträckning inte påtagligt försvåra rennäringens bedrivande. Mot bakgrund av Eon:s redogörelse av de skyddsåtgärder enligt ovan som bolaget ska vidta, gör Ei bedömningen att försiktighetsprincipen i 2 kap. 3 § miljöbalken är uppfylld i godtagbar utsträckning.

Ei bedömer dock att det finns anledning att förena beslutet med ett villkor om särskilda skyddsåtgärder för rennäringen. Det är särskilt viktigt att den dialog som Eon vill



upprätthålla med berörda samebyar, för att undvika att byggnation och transporter medför störningar på rennaringen, blir genomförd. Att värna skyddet för marken och samtidigt undvika störning på rennaringen fordrar en bra kommunikation mellan den som ska anlägga ledningen och berörda samebyar t.ex. datum för byggnation och aktiviteter i området. Att kommunicera vilka datum som gäller för byggnation och aktiviteter i området är inte tillräckligt utan kräver enligt Ei samråd. Eon ska därför inför anläggningsarbetena påbörjas samråda med berörda samebyar i frågan om när och hur anläggningsarbeten kan ske för att minimera påverkan på rennaringen.

#### Friluftsentressen

Eon har utgått från, och beaktat, det som inkommit från samråden avseende friluftsentressen i kombination med egna analyser av områdets användning inkluderat området Lögdö vildmark. I närområdet utmed sträckningen bedrivs jakt, fiske, skoterkörning, bär- och svamplockning samt andra fritidsaktiviteter. Ei bedömer att under byggskedet kan påverkan lokalt uppkomma på det vardagliga friluftslivet. Störningar som brukar vara vanligt förekommande i samband med anläggande av starkströmsledning kommer även finnas i detta projekt. Det är störningar som t.ex. buller, avgaser och ökad trafik men dessa är tillfälliga och övergående. Sammantaget bedöms påverkan på friluftslivet under byggskedet bli liten. Under driftskedet bedömer Ei att påverkan huvudsakligen kommer bestå i den landskapsbildspåverkan som planerade ledningar innebär. När det gäller eventuella effekter på friluftslivet till följd av landskapsbildspåverkan bedöms påverkan inte bli så stor där ledningen går i parallellgång med annan ledning och där ledningen förläggs inom vindkraftparken. Däremot där ledningen förläggs i obanad terräng kommer ledningen att bli ett helt nytt inslag i miljön. Den samlade bedömningen är att ledningen lokalt har påverkan på omgivningen men i det stora hela påverkar det inte områdets karaktär. Sammantaget bedöms påverkan på friluftslivet bli liten till följd av den planerade ledningen. Ei finner att ledningen är förenlig med hushållningsbestämmelserna i 3 och 4 kap. miljöbalken.

#### Bästa möjliga teknik

Vid yrkesmässig verksamhet ska den tekniska lösning användas som är den miljömässigt bästa, men samtidigt ekonomiskt och tekniskt tillgänglig för ett typiskt företag i branschen (prop. 1997/98:45 I, s. 216). I det aktuella ärendet finns det ett alternativt teknikval, markkabel, som är tekniskt tillgängligt. Det vore också möjligt att uppföra en luftledning med ledningsstolpar i trä eller komposit. Stålstolpar har den fördelen att de inte innehåller det giftiga impregneringsmedlet kreosot, som i viss utsträckning kan spridas till mark och vatten. En annan fördel är att det krävs färre stolpar än om trästolpar används och åtminstone i förhållande till portalträstolpar blir ledningsgatan något smalare.

En markkabel skulle medföra en betydligt mindre påverkan på landskapsbilden än en luftledning. En markkabel gör också att risken för fågelkollisioner helt undviks och påverkan på habitat minskar. En markkabel kräver inte underhåll på samma sätt som en luftledning och medför därför i drift en mindre störning av omgivningen. Reparationer

av markkablar kan däremot, om fel uppstår, kräva mer omfattande arbeten än vad som gäller för en luftledning. Felsökningar på markkablar är också mer tidskrävande än felsökning av luftledningar. Detta gör att avbrottstiden för en markkabel typiskt sett är längre än för en luftledning. Anläggande av en markkabel medför större ingrepp i marken än vid anläggande av luftledning, vilket ökar risken för att hydrologin påverkas.

Påverkan på landskapsbilden och det mindre ianspråktagandet av mark, tillsammans med den mindre risken för påverkan på fågellivet innebär fördelar som talar för att välja markkabel i stället för en luftledning. Det område som ledningen ska gå i är förhållandevis okänsligt för de ingrepp som en luftledning medför. De fåglar som finns i området enligt fågelinventeringarna, förutom de större fåglar som observerats i området, är arter som inte är särskilt känsliga för risken för påflygning och deras habitat bör inte påverkas i någon större utsträckning när ledningen väl tagits i drift. Med syfte att skydda bl.a. större fåglar som t.ex. orre, tjäder och tornfalk ställs till detta beslut villkor om att Eon ska samråda med Länsstyrelsen i Västernorrlands län om fågelavvisare. Med hänsyn till att det är betydligt kostsammare att anlägga en markkabel än en luftledning och med hänsyn till de förhållandevis små fördelarna som en markkabelanläggning skulle medföra i det här fallet gentemot en luftledning i sökt utförande finner Ei att det vore orimligt att kräva att Eon anlägger en markkabel istället för en luftledning, enligt 2 kap. 7 § miljöbalken. Ei:s bedömning är sammantaget att rörstolpar i stål utgör bästa möjliga teknik för den aktuella förbindelsen.

#### Sammanfattande bedömning

Överföringsbehovet finns i det aktuella området och sträckningen för den aktuella 130 kV starkströmsledningen i luftledningsutförande är anpassad så att onödig påverkan på miljön undviks. Ei finner att ansökan är förenlig med relevanta bestämmelser i ellagen och miljöbalken. Samtliga förutsättningar för att bifalla ansökan är därmed enligt Ei uppfyllda. Ansökan ska därför bifallas.

#### Glömlighetstid

Inga särskilda skäl för att tidsbegränsa nätkoncessionen har framkommit. Nätkoncessionen ska därför gälla tills vidare. Omprövning får ske efter 40 år.





### Hur man överklagar

Se bilaga 2, Så här gör du för att överklaga beslutet.

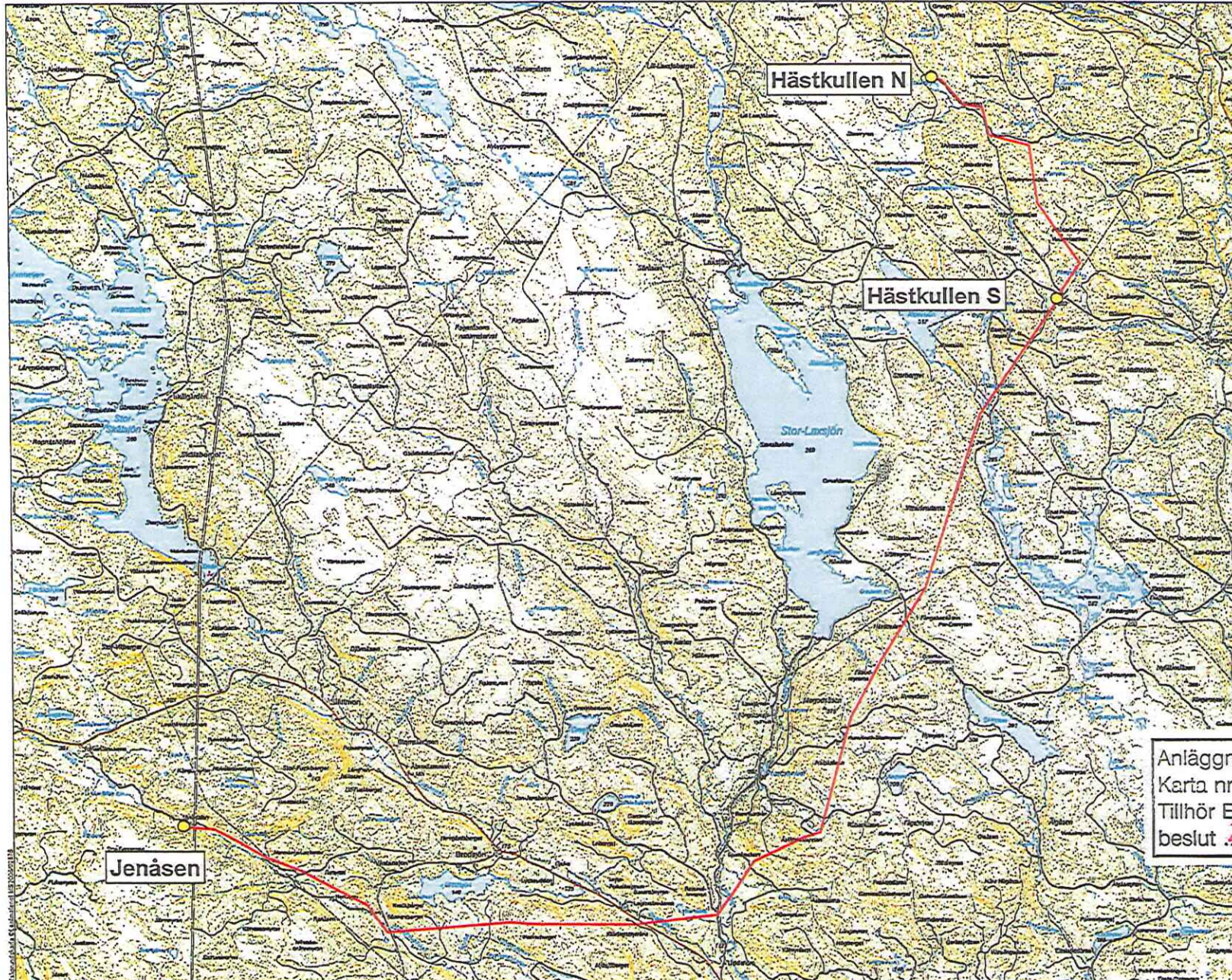
Detta beslut har fattats av juristen Åsa Talvik. Vid den slutliga handläggningen deltog även juristen Conny Bäckman, föredragande.

  
Åsa Talvik

  
Conny Bäckman

#### Bilagor:

- 1 Karta över ledningens sträckning.
- 2 Så här gör du för att överklaga beslutet (till mark- och miljödomstol).



- Preliminär stationsplats
- 130 kV Hästkullen Norra - Jenäsen

Anläggning nr **10241**  
Karta nr **1**  
Tillhör Energimarknadsinspektionen  
beslut **2017-04-05**

