

Krisledningsplan och program för räddningstjänst

reviderad december 2016

Förord

Länsstyrelsen är en viktig aktör i det svenska krishanteringssystemet, därför är arbetet med krisberedskap och skydd mot olyckor prioriterat i vår verksamhet. Våra uppgifter är att vid samhällsstörningar vara områdesansvarig myndighet i länet och att leda räddningstjänst eller sanering efter en kärnteknisk olycka samt att vid behov överta ansvaret för kommunal räddningstjänst vid omfattande räddningsinsatser.

Denna krisledningsplan och program för räddningstjänst beskriver länsstyrelsens ansvar samt principer och arbetssätt för vårt arbete med samverkan och ledning under samhällsstörningar.

Vi har under 2016 gjort en mindre revidering av planen för att anpassa den utifrån de aktörsgemensamma grunderna för samverkan och ledning. Planen ersätter den tidigare utgivna (daterad 2013-01-25, dnr 450-5953-12).

2016-12-21

Gunnar Holmgren
Landshövding

Torbjörn Westman
Beredskapshandläggare

Innehållsförteckning

1	Inledning och syfte	4
1.1	Översikt av länsstyrelsens planer	4
2	Länsstyrelsens ansvar och uppgifter	5
2.1	Geografiskt områdesansvar	5
2.2	Räddningstjänst	6
2.3	Epizooti	7
2.4	Höjd beredskap	8
3	Mål för krisledningsorganisationen	9
3.1	Övergripande mål	9
3.2	Verksamhetsmål	9
4	Organisation	10
4.1	Grundorganisation	10
4.2	Krisledningsorganisation	10
4.3	Bemannning	11
5	Uppgifter	12
5.1	Grundorganisationens uppgifter	12
5.2	Uppgifter till krisledningsorganisationen	13
6	Aktivering av krisledningsorganisationen	17
6.1	Beslutsmandat	18
7	Lokaler och utrustning	18
7.1	Ledningsplats och övriga lokaler	18
7.2	Samband och signalskydd	18
8	Dokumentation och informationsdelning inom krisstaben	19
9	Samverkan	19
10	Kriskommunikation	20
10.1	Organisation	21
10.2	Samordning av information	21
10.3	Meddelande till allmänheten	21
11	Bistånd mellan län	22
12	Avveckling och utvärdering	23
13	Övning och utbildning	23
14	Bilagor	24

1 Inledning och syfte

Denna plan ska utgöra en inriktning och ett stöd när Länsstyrelsen samverkar, utövar ledning och/eller samordnar insatser vid samhällsstörningar. Planen utgör också grunden för länsstyrelsens planering för höjd beredskap.

Syftet med krisledningsplanen är att:

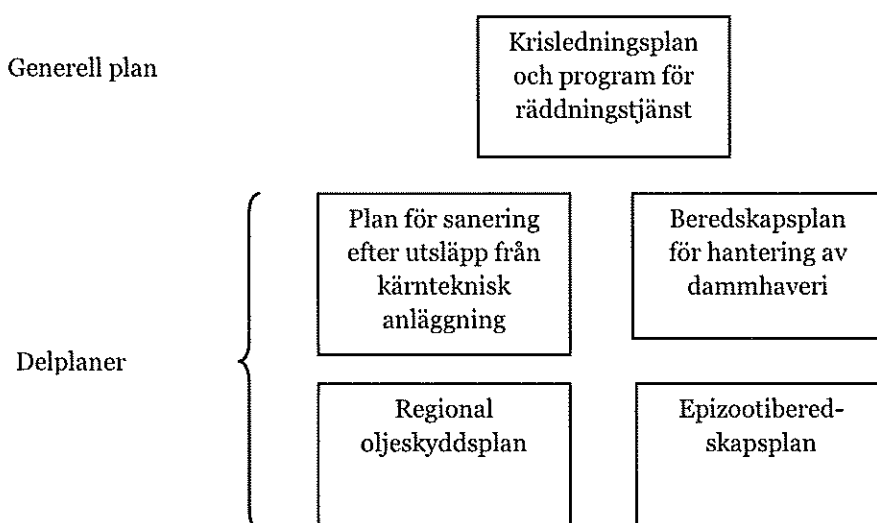
- utgöra ett stöd för krisledningsorganisationens arbete samt övning och utbildning av länsstyrelsens personal
- göra länsstyrelsens ansvar och organisation känd
- beskriva hur länsstyrelsen arbetar vid samhällsstörningar på regional nivå

Målgrupper som krisledningsplanen riktar sig till är:

- egen organisation
- samverkande aktörer
- allmänhet

Funktionen krisberedskap och skydd mot olyckor ansvarar för att årligen vid behov revidera planen. Krisledningsplanen fastställs av landshövdingen. Mindre revideringar och justeringar av bilagor fastställs av beredskapsdirektören.

1.1 Översikt av länsstyrelsens planer



2 Länsstyrelsens ansvar och uppgifter

Nedan beskrivs myndighetens ansvarsområden och uppgifter översiktligt med utgångspunkt från lagstiftningen.

2.1 Geografiskt områdesansvar

Länsstyrelsen är geografiskt områdesansvarig aktör på regional nivå och ska vara en sammanhållande funktion när det gäller krisberedskapen före, under och efter en kris i länet. Ansvaret regleras i förordning (2015:1052) om krisberedskap och bevakningsansvariga myndigheters åtgärder vid höjd beredskap och i förordning (2007:825) med länsstyrelseinstruktion. Ansvaret innebär att länsstyrelsen ska verka för att:

- nödvändig samverkan inom länet och med närliggande län sker kontinuerligt,
- under en kris samordna verksamhet mellan kommuner, landsting och myndigheter,
- information till allmänhet och företrädare för massmedia under sådana förhållanden samordnas, och
- efter beslut från regeringen prioritera och inrikta statliga och internationella resurser som ställs till förfogande¹

Länsstyrelsen ska också ge stöd till myndigheter och organisationer som är primärt ansvariga för krishantering inom sina respektive verksamhetsområden. Ansvariga aktörers behov av stöd kan därför påverka länsstyrelsens agerande och omfattningen av myndighetens insatser. Länsstyrelsen ansvarar också för att en samlad regional lägesbild sammanställs vid krissituationer.² Samverkan med berörda aktörer är central för att länsstyrelsen ska kunna utöva sitt geografiska områdesansvar.

Det geografiska områdesansvaret gäller alltid och vid alla typer av samhällsstörningar. Länsstyrelsen aktiverar sin krisledningsorganisation vid händelser där länsstyrelsen inte kan lösa sina uppgifter inom ramen för ordinarie organisation.

Exempel på tänkbara scenarion som kan leda till att krisledningsorganisationen aktiveras med utgångspunkt från det geografiska områdesansvaret:

- Extremt väder som innebär ett hot mot viktiga samhällsfunktioner
- Översvämningar och höga flöden
- Omfattande elavbrott
- Utsläpp av farliga ämnen
- Influensapandemi

¹ Förordning (2015:1052) om krisberedskap och bevakningsansvariga myndigheters åtgärder vid höjd beredskap 6 §

² Förordning (2007:825) med länsstyrelseinstruktion 54 §

2.2 Räddningstjänst

Länsstyrelsens ansvar för räddningstjänst regleras i lag (2003:778) om skydd mot olyckor och förordning (2003:789) om skydd mot olyckor. Länsstyrelsens tre huvudsakliga ansvarsområden är att:

- ansvara för räddningstjänst och sanering efter utsläpp av radioaktiva ämnen från kärnteknisk anläggning
- vid behov överta ansvaret för kommunal räddningstjänst
- samordna kommunal och statlig räddningstjänst

Det bör påpekas att det geografiska områdesansvaret kvarstår även när länsstyrelsen leder räddningstjänst.

2.2.1 Ansvar för räddningstjänst och sanering vid utsläpp av radioaktiva ämnen

Länsstyrelsen ansvarar för räddningstjänsten vid utsläpp av radioaktiva ämnen från en kärnteknisk anläggning, när utsläppet har en sådan omfattning att det krävs särskilda åtgärder för att skydda allmänheten eller då överhängande fara för ett sådant utsläpp föreligger. Länsstyrelsen ansvarar bland annat också för att information om hälsoskyddsåtgärder ges till berörd befolkning vid en nödsituation som medför risk för strålning.³

Beslut om räddningstjänst fattas av landshövdingen. Insatsen leds av den räddningsledare som utses av länsstyrelsen.

Länsstyrelsen bedömer att den geografiska placeringen av befintliga kärnkraftverk innebär en mycket låg sannolikhet för att en olycka ska föranleda statlig räddningstjänst i länet. Vid kärnteknisk olycka som inte leder till räddningstjänst agerar länsstyrelsen med utgångspunkt från sitt geografiska områdesansvar. Detta gäller också vid andra typer av olyckor med radioaktiva ämnen än kärnteknisk olycka, till exempel en transportolycka, då den kommunala räddningstjänsten är primärt ansvarig.⁴

Länsstyrelsen har även ansvar för sanering efter utsläpp av radioaktiva ämnen från en kärnteknisk anläggning. Med sanering menas åtgärder som behöver vidtas för att göra det möjligt att åter använda mark, vatten, anläggningar och annan egendom som förorenats av utsläppet.⁵ En situation där sanering är nödvändig i vårt län bedöms vara mer sannolik. För mer information se den särskilda saneringsplanen.

2.2.2 Ansvar vid omfattande räddningsinsatser

Om en räddningsinsats berör mer än en kommuns område och flera räddningstjänster är involverade i insatsen ska länsstyrelsen utse räddningsledare, om inte räddningsledarna från de berörda kommunerna har kommit överens om vem som leder insatsen. Detta innebär dock inte att länsstyrelsen tar över ansvaret för räddningstjänsten.⁶

³ Lag (2003:778) om skydd mot olyckor 4 kap. 6 § och förordning (2003:789) om skydd mot olyckor 4 kap. 15, 18 §§

⁴ Räddningsverket, 2008. Den svenska beredskapen för radiologiska och nukleära olyckor 2015 s 15

⁵ Lag (2003:778) om skydd mot olyckor 4 kap. 8 § och förordning (2003:789) om skydd mot olyckor 4 kap. 15 §

⁶ Lag (2003:778) om skydd mot olyckor 3 kap. 16 §

Vid omfattande räddningsinsatser i kommunal räddningstjänst kan länsstyrelsen ta över ansvaret för räddningstjänsten i de kommuner som berörs. Länsstyrelsen utser då också räddningsledare för insatsen. Om de aktuella insatserna berör flera län får de berörda länsstyrelserna komma överens om vilken länsstyrelse som ska ta över ansvaret. Om insatserna även involverar statlig räddningstjänst⁷ ansvarar länsstyrelsen för att räddningsinsatserna samordnas.⁸

När länsstyrelsen tagit över ansvaret för den kommunala räddningstjänsten ansvarar länsstyrelsen för ledning och utförande av samtliga räddningsinsatser i den eller de berörda kommunerna samt för att beredskapen upprätthålls. För att lösa detta förfogar länsstyrelsen över den kommunala räddningstjänstens resurser i berörda kommuner.

Beslut om övertagande av ansvaret för kommunal räddningstjänst måste prövas i varje enskilt fall och bör ske i samråd med berörda kommuner. Beslut om övertagande av kommunal räddningstjänst fattas av landshövdingen. Insatsen leds av den räddningsledare som utsetts av länsstyrelsen. Räddningsledaren kan då använda stabspersonal från räddningstjänsten eller efter samråd med landshövdingen länsstyrelsens krisledningsstab.

Förhållanden som kan föranleda att länsstyrelsen övertar ansvaret för kommunal räddningstjänst kan vara att:

- det ställs större krav på ledning än vad de berörda kommunerna har förmåga till
- berörda kommuner har stora svårigheter att samverka och samordna verksamheten sinsemellan eller med statliga myndigheter
- berörda kommuner inte kan få överblick över eller tillgång till de resurser som är nödvändiga för insatsen
- det ställs så stora krav på uthållighet att de berörda kommunerna inte klarar att upprätthålla sin beredskap
- en eller flera kommuner begär att länsstyrelsen tar över ansvaret

2.3 Epizooti

Ansvaret för epizootier regleras i Epizootilagen (1999:657) och Epizootiförordningen (1999:659). Lagstiftningen omfattar allmänfarliga djursjukdomar som kan spridas genom smitta bland djur eller från djur till människa, så kallade epizootiska sjukdomar.⁹

Jordbruksverket har huvudansvaret för bekämpning av utbrott av epizootier. Länsstyrelsen ska vidta förberedande åtgärder och medverka i hanteringen. Jordbruksverket kan också delegera beslutanderätt till länsstyrelsen. När det gäller veterinära frågor är det länsstyrelsens länsveterinär som hanterar frågor om smittskydd. För att bekämpa epizootier får länsveterinären, på delegation från Jordbruksverket, vidta åtgärder som till exempel smittförklaring, tillträdesförbud och inrättande av skydds- och övervakningsområden. Länsstyrelsen ska också initiera provtagning vid tecken på djursjukdom, tillhandahålla provtagningsutrustning, lokal för förvaring av materiel, ge stöd till veterinär vid provtagning och transport av prover med mera. Länsstyrelsen har även ett stort informationsansvar. För mer information se särskild epizootiplan.

⁷ Statlig räddningstjänst omfattar fjällräddning, flygräddning, sjöräddning, efterforskning av försvunna personer i andra fall, miljöräddning till sjöss och räddningstjänst vid utsläpp av radioaktiva ämnen från kärnteknisk anläggning

⁸ Förordning (2003:789) om skydd mot olyckor 4 kap. 33 §

⁹ Epizootilag (1999:657) 1 §

Exempel på tänkbara scenarier för epizootier är utbrott av:

- Mul- och klövsjuka
- Fågelinfluensa
- Svinpest
- Blåtunga
- Mjältbrand (anthrax)

Länsstyrelsen har enligt sitt ordinarie uppdrag ansvar för samordning av bekämpning av andra djursjukdomar än de som berörs av epizootilagstiftningen. Även vid utbrott av andra djursjukdomar som kräver större insatser och samordning kan länsstyrelsens krisledningsorganisation aktiveras som stöd för länsveterinären.

Exempel på andra scenarier med djursjukdomar som kan kräva större insatser och samordning är utbrott av:

- Salmonella
- Cryptosporidium

2.4 Höjd beredskap

Länsstyrelsen är den högsta civila totalförvarsmyndigheten inom länet.¹⁰ Totalförsvaret utgörs både av militär och civil verksamhet och omfattar den verksamhet som behövs för att förbereda Sverige för krig. Om Sverige är i krig eller krigsfara kan regeringen besluta om att höja beredskapen för att stärka landets försvarsförmåga, enligt lagen (1992:1403) om totalförsvaret och höjd beredskap.¹¹

Vid höjd beredskap ska länsstyrelsen inrikta sin verksamhet på uppgifter som har betydelse för totalförsvaret, verka för att största möjliga försvarseffekt uppnås och för att länets tillgångar används för att främja försvaret. Vi ska samordna civila försvarsåtgärder i länet och verka för att civil verksamhet med betydelse för försvaret bedrivs med en enhetlig inriktning. Länsstyrelsen ska även, tillsammans med Försvarmakten, verka för att det civila och militära försvaret samordnas. Vi ska hålla regeringen informerad om händelseutvecklingen, tillståndet och den förväntade utvecklingen inom länet samt om vidtagna och planerade åtgärder.¹²

Länsstyrelsens ansvar vid höjd beredskap innebär att vi ska planera och genomföra förberedelser för att kunna anpassa verksamheten inför en förändrad säkerhetspolitisk situation.¹³ Länsstyrelsens krisledningsplan och krisledningsorganisation utgör grunden för arbetet vid höjd beredskap.

¹⁰ Förordning (2007:825) med länsstyrelseinstruktion 56 §

¹¹ Lag (1992:1403) om totalförsvaret och höjd beredskap 1, 3 §§

¹² Förordning (2015:1052) om krisberedskap och bevakningsansvariga myndigheters åtgärder vid höjd beredskap 18 § och förordning (2007:825) med länsstyrelseinstruktion 56 §

¹³ Förordning (2015:1052) om krisberedskap och bevakningsansvariga myndigheters åtgärder vid höjd beredskap 16 §

3 Mål för krisledningsorganisationen

3.1 Övergripande mål

- Länsstyrelsen ska genom planering, utbildning och övning ha en god förmåga att hantera sina uppgifter under samhällsstörningar.
- Krisledningsorganisationens arbete ska bidra till att minska konsekvenserna av en samhällsstörning, trygga hälsan och den personliga säkerheten för barn, kvinnor och män, hindra eller begränsa skador på egendom eller miljö samt trygga samhällets funktionalitet och grundläggande värden.

3.2 Verksamhetsmål

Länsstyrelsens krisstab ska ha god förmåga att:

- samverka med andra aktörer
- leda arbetet med samordning och inriktning av åtgärder och resurser
- samordna information (snabbt kunna inhämta, bearbeta, analysera samt sprida korrekt och tillförlitlig information)
- ge en korrekt och samordnad information till allmänhet och media
- sammanställa, kontinuerligt följa upp och kommunicera en regional lägesbild till berörda aktörer
- sammanställa och lämna lägesrapporter till regeringen och andra aktörer
- upprätthålla samband med berörda aktörer
- stödja räddningsledare vid övertagande av kommunal räddningstjänst
- stödja räddningsledare/saneringsledare vid kärnteknisk olycka
- förstärka annat Nordsamlän¹⁴ vid händelser som inte berör Västernorrland
- samverka med andra Nordsamlän vid händelser som berör flera Nordsamlän

Länsstyrelsen ska:

- dagligen bedriva omvärldsbevakning via nyhetsmedier, WIS med mera
- ta emot larm och inom 10 minuter besvara larm om samhällsstörningar
- omedelbart efter besvarat larm vidta nödvändiga inledande åtgärder
- inom 2 timmar kunna genomföra ett inledande samverkansmöte
- inom 4 timmar kunna etablera en organisation för ledning och samverkan på ledningsplats med en uthållighet på minst 7 dygn

God förmåga innebär att länsstyrelsen med kort om tid, förberedelser och handledning ska kunna utföra sina uppgifter.

¹⁴ NordSam är ett etablerat samarbete mellan de sex nordligaste länen inom området krisberedskap och skydd mot olyckor

4 Organisation

4.1 Grundorganisation

I länsstyrelsens ordinarie organisation ingår en tjänsteman i beredskap (TiB) med uppgift att initiera och samordna det inledande arbetet för att upptäcka, verifiera, larma och informera vid allvarliga kriser som berör länet.¹⁵ Länsstyrelsens TiB-organisation utgör myndighetens grundberedskap dygnet runt, året runt. TiB är ständigt anträffbar och larmas via SOS Alarm enligt avtal. TiB har även uppgiften att följa händelseutvecklingen vid mindre händelser. I den ordinarie organisationen ingår även medarbetarna vid funktionen *Krisberedskap och skydd mot olyckor* och *kommunikationsfunktionen*. De kan under ordinarie arbetstid stödja TiB vid mindre händelser.

Exempel på mindre händelser: väderhändelser, el- och telestörningar och olyckor av mindre omfattning.

4.2 Krisledningsorganisation

Krisledningsorganisationen aktiveras när ordinarie organisation inte kan hantera händelsen.

Som stöd till landshövdingen och räddningsledare/saneringsledare finns inom krisledningsorganisationen en krisledningsstab som bland annat ska kunna svara för lägesinformation och hantering av till händelsen relaterade frågor. Antal personer i staben anpassas beroende på händelsen.

Länsstyrelsens roll kan vara att:

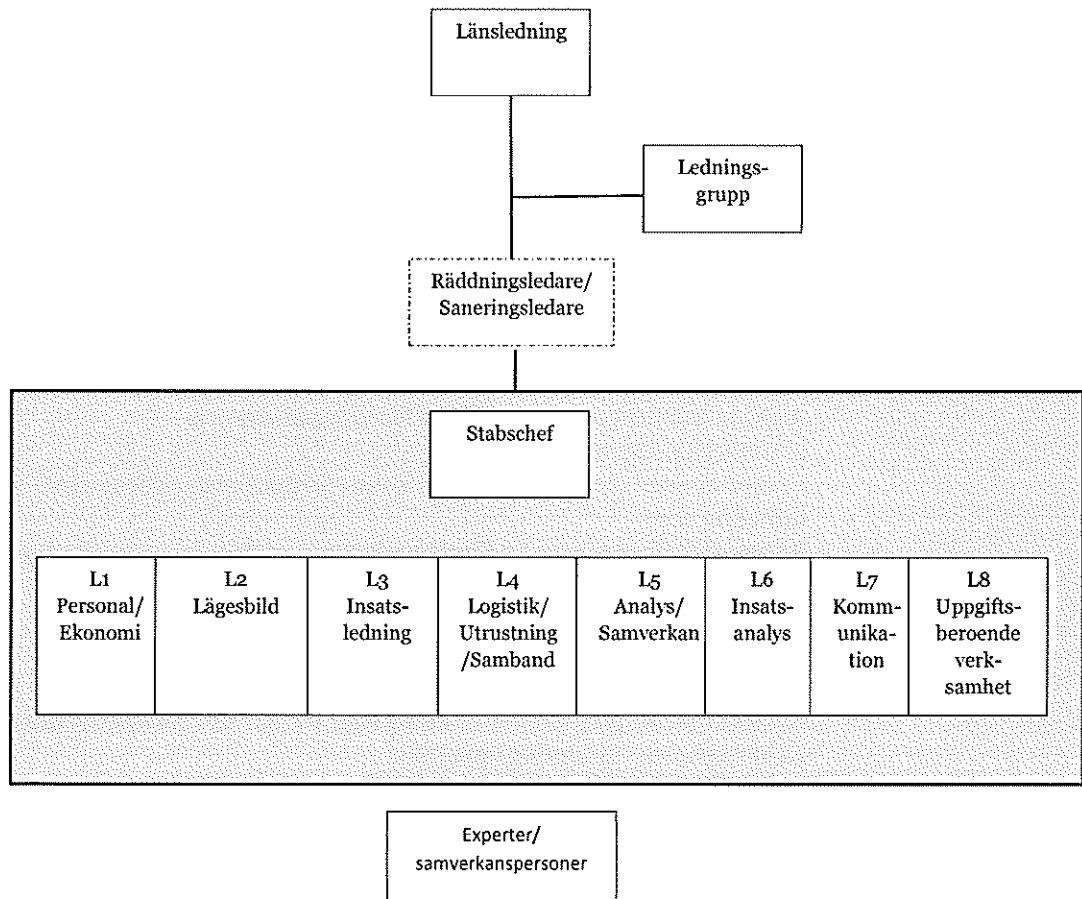
- följa händelseutvecklingen
- sammanställa en regional lägesbild
- samverka med berörda parter
- vid behov svara för samordning av insatser och information.

Exempel på händelser: stora skogsbränder, tsunami, pandemi, höga flöden, storskalig kemikalieolycka.

Vid en situation där länsstyrelsen övertar ansvaret för den kommunala räddningstjänsten eller svarar för räddningstjänst eller sanering vid utsläpp av radioaktiva ämnen från en kärnteknisk anläggning ska krisledningsorganisationen aktiveras. Dessutom ska en räddningsledare eller saneringsledare utses. Beslut om räddningstjänst eller sanering fattas av landshövdingen. Insatserna leds av räddningsledaren eller saneringsledaren som förfogar över länsstyrelsens krisledningsstab i samråd med landshövdingen. Påpekas bör att länsstyrelsens geografiska områdesansvar fortsätter löpa parallellt med räddningsinsatsen. Exempel på händelser: kärnteknisk olycka, dammhaveri.

¹⁵ Förordning (2007:825) med länsstyrelseinstruktion 53 §

Nedan beskrivs länsstyrelsens krisledningsorganisation, de olika funktionernas roll och huvudsakliga uppgifter översiktligt. Som stöd för krisledningsorganisationens arbete finns en stabsinstruktion med rutiner, checklistor och mallar för stabsarbetet, se bilaga 2. Krisledningsorganisationen anpassas alltid efter den aktuella situationen, det innebär att enbart de funktioner som behövs aktiveras.



4.3 Bemanning

Länsstyrelsens krisledningsorganisation bemannas av personal från myndighetens ordinarie organisation. För respektive funktion i krisledningsorganisationen finns det i förväg utsedda personer som förbereds genom utbildning och övning, se bemanningsplan i bilaga 6. Bemanningen i varje funktion anpassas beroende på arbetsbelastningen. Alla som är anställda på länsstyrelsen ska vid behov kunna medverka i länsstyrelsens krishanteringsarbete.

Länsstyrelsen har flera presumtiva räddningsledare som kan förordnas som räddningsledare vid övertagande av kommunal räddningstjänst eller vid räddningstjänst vid kärnteknisk olycka.

5 Uppgifter

5.1 Grundorganisationens uppgifter

5.1.1 Förvaltningsenheten

- Ansvarar för övergripande planering av övningar och utbildningar för krisledningsorganisationen.
- Ansvarar för att krisledningsorganisationen och tjänsteman i beredskap är bemannad samt utbildad och övad.
- Utser presumtiva räddningsledare.
- Reviderar årligen krisledningsplanen.
- Ansvarar för att efter behov ta fram planer för hantering av olika typer av samhällsstörningar.

5.1.2 Enheten för verksamhetsstöd

- Ansvarar för att tele- och IT-system för krisledningsorganisationen fungerar.
- Ansvarar för drift och underhåll av ledningsplatsen och reservkraftanläggningen.
- Upprättar avtal för bemanning av växeln i ledningsplatsen och utanför ordinarie tider.
- Ansvarar för funktionen L7 Kommunikation i krisledningsorganisationen.

5.1.3 Miljöskyddsenheten

- Utser två presumtiva saneringsledare.
- Ansvarar för att program för sanering efter utsläpp av radioaktiva ämnen från en kärnteknisk anläggning upprättas.

5.1.4 Tjänsteman i Beredskap

Tjänsteman i beredskap (TiB) ska ständigt vara nåbar via raket och mobiltelefon. TiB larmas av SOS Alarm enligt avtal.

TiB uppgifter i stort:

- Tar emot larm från SOS Alarm.
- Gör ett initialt bedömmande av länsstyrelsens roll.
- Informerar någon av stabscheferna om gjord bedömning.
- Påbörjar larmning av krisledningsorganisationen efter beslut av landshövdingen. Om läget så kräver kan TIB påbörja larmning utan beslut från landshövdingen.

Instruktion för TiB finns i bilaga 1.

Om beslut tas om att krisledningsorganisationen ska aktiveras övertas TiB:s samtliga uppgifter av krisledningsstaben.

5.2 Uppgifter till krisledningsorganisationen

5.2.1 Landshövdingen

- Beslutar om aktivering av krisledningsorganisationen.
- Beslutar om inriktningen för länsstyrelsens krisledning.
- Beslutar om övertagande av kommunal räddningstjänst.
- Förordnar räddningsledare/saneringsledare då länsstyrelsen har ansvaret för räddningstjänst eller sanering efter en kärnteknisk olycka eller har övertagit ansvaret för kommunal räddningstjänst.
- Beslutar om ingrepp i annans rätt i samråd med räddningsledare/saneringsledare.
- Beslutar i frågor som kan medföra höga ekonomiska kostnader eller få andra betydande konsekvenser.
- Samverkar med övriga aktörers chefer.

5.2.2 Ledningsgruppen

- Stödjer landshövdingen med framtagande av övergripande beslut, t ex om aktivering och inriktning av krisledningsorganisationen.
- Inriktar och prioriterar länsstyrelsens övriga arbete under händelsen.

5.2.3 Räddningsledare/Saneringsledare

Räddningsledaren/Saneringsledaren:

- Leder länsstyrelsens räddningsinsats/sanering.
- Fattar beslut om ingrepp i annans rätt.
- Fattar beslut om tjänsteplikt.
- Begär utsändning av varningsmeddelande (VMA).
- Fattar beslut om att avsluta räddningsinsatsen/saneringen.

Räddningsledaren/saneringsledaren disponerar krisledningsstaben i samråd med landshövdingen.

För utförligare information om sanering se delplanen för sanering.

5.2.4 Krisledningsstaben

Stabschefen

Stabschefen är arbetsledare för staben, ansvarar för att stabsarbetet är koordinerat och planerar resursutnyttjandet och stabens uthållighet.

Uppgifter

- Omsätter landshövdingens beslut till direktiv och uppgifter för staben
- Beslutar om hur staben ska bemannas utifrån händelsens art
- Utarbetar stabsarbetsplaner
- Leder stabsorienteringar
- Ger uppgifter till funktionerna
- Föredrar för landshövdingen/ledningsgruppen
- Arbetsmiljö- och personalansvarig för ianspråktagen personal i staben
- Ansvarar för säkerhetsskyddet

L1 Personal och ekonomi

Funktionens huvuduppgift är personalförsörjning, personaladministration och ekonomisk administration.

Uppgifter

- Planerar för bemanning över tid
- Bevakar villkor och förmåner (arbetstid etc enligt avtal)
- Bistår stabschefen med frågor kring arbetsmiljö och säkerhet
- Sjukvård och psykosocialt omhändertagande
- Ekonomisk redovisning och uppföljning

L2 Lägesbild

Funktionen ska hämta in, bearbeta och sammanställa fakta om händelsen till en samlad regional lägesbild. Arbetet sker med utgångspunkt från L3:s och L5:s behov av fakta och underlag.

Funktionen ansvarar även för den interna dokumentationen av vidtagna åtgärder och inkomna/skickade meddelanden.

Uppgifter

- Inhämtar information om händelseutvecklingen och hanteringen av händelsen
- Bearbetar och presenterar inhämtad information i en samlad regional lägesbild
- Sammanställer lägesrapporter till nationell nivå
- Medverkar i analysarbetet
- Dokumenterar i WIS
- För anteckningar vid möten med ledningsgruppen, vid stabsorienteringar och samverkansmöten

L3 Insatsledning

Denna funktion bemannas endast då länsstyrelsen leder räddningstjänst eller sanering. Den ansvarar för att under räddningsledaren/saneringsledaren planera, leda och följa upp pågående insatser.

Uppgifter

- Planerar insatser på kort sikt
- Leder och följer upp pågående insatser
- Sköter operativt samband med egna och samverkande resurser

L4 Logistik och utrustning

Funktionen ska bistå staben med nödvändig service, expeditionstjänst, teknik och övrigt stöd samt svara för ett fungerande operativt samband med samverkande organisationer. Inom funktionen ryms stödfunktioner som behövs för att krisledningsorganisationen i övrigt ska kunna genomföra sitt arbete.

Uppgifter

- Teknikstöd avseende telefoner, faxar, TV, videokonferens och radioutrustning
- Teknikstöd avseende datorer, skrivare, nätverk, programvaror (med stöd av Lst-IT)
- Hanterar signalskyddsmedel
- Kontorsservice
- Transporter
- Förplägnad (mat, kaffe etc.)
- Expeditionstjänst
- Vid behov stödja L3 med resurs- och materielhantering
- Drift av ledningsplatsen (skyddsdrift, reservkraft)
- Vid behov ansvara för inpasseringskontroll

L5 Analys och samverkan

Funktionen utgör ett stöd för samordning och inriktning (ISF-stöd). Funktionen kan förstärkas med särskilt utpekade personer från andra aktörer i länet.

Funktionens uppgift är att utifrån lägesbilden och övriga inkomna underrättelser bedöma händelseutvecklingen på kort och lång sikt.

Funktionen ska utifrån ovanstående bedömning ta fram handlingsalternativ och utarbeta förslag till samordnade beslut, åtgärder och prioriteringar.

L5 andra huvuduppgift är att ansvara för samverkan med andra aktörer.

Uppgifter

- Analyserar händelseutvecklingen på kort och lång sikt
- Analyserar möjliga handlingsalternativ
- Utarbetar förslag till beslut, åtgärder och prioriteringar
- Analyserar och planerar för insatser på längre sikt
- Hanterar juridiska frågeställningar
- Samverkar med övriga inblandade aktörer för att åstadkomma samordning och inriktning

L6 Insatsanalys

Funktionen ska följa upp och granska krisledningsorganisationens insats och hantering under en händelse samt utvärdera och föreslå eventuella förändringar före, under och efter en händelse. Granskningen under en händelse rör bland annat mål för hanteringen och effekter, besluts- och planeringsprocess, handlingsalternativ och resursutnyttjande. Identifierade brister, svårigheter och möjligheter ska återkopplas under krisledningsorganisationens pågående arbete samt vid efterföljande utvärdering.

Uppgifter

- Granskar om stabens arbete är effektivt och leder mot målet
- Analyserar beslut och beslutsprocess och vid behov föreslå förändringar
- Företräder det otänkbara, okonventionella, impopulära och kontroversiella
- På uppdrag av stabschefen analysera alternativa möjligheter att agera/handla

L7 Kommunikation

Funktionens huvuduppgifter är information till allmänhet och media, samordna informationen med andra berörda aktörer, bevaka och analysera medias bild av händelsen samt strategisk planering av informationsinsatser. Arbetet beskrivs mer utförligt under avsnitt 10. Kriskommunikation.

L7 ansvarar även för hantering av besökare.

Uppgifter

- Ta ansvar för intern- och extern information (allmänhet och media) utifrån den uppkomna situationen, länsstyrelsens uppdrag och omvärldens behov.
- Budskapsformulering
- Mediahantering och upprätta presscenter
- Mediabevakning och bevakning av sociala medier
- Föreslår lämpliga informationsåtgärder och kanaler
- Samverkar med övriga inblandade aktörers informationsfunktioner
- Vid behov stödja växeln med att besvara frågor från allmänheten

L8 Uppgiftsberoende

Vissa typer av händelser kräver att särskilda funktioner med specifika uppgifter knutna till händelsen aktiveras. Länsstyrelsen har två förberedda uppgiftsberoende verksamheter:

- Saneringsorganisation aktiveras vid sanering efter en kärnteknisk händelse (se plan för sanering)
- Epizootigruppen aktiveras vid ett utbrott av allmänfarliga djursjukdomar som kan spridas genom smitta bland djur eller från djur till människa (se plan för epizooti)

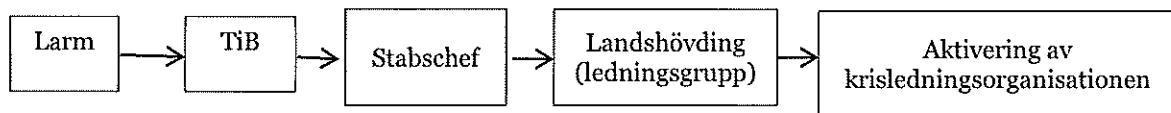
Experter och samverkanspersoner

Vid behov knyts interna eller externa experter till krisledningsstaben för att stödja länsstyrelsens krisledningsarbete.

Vid behov kallas samverkanspersoner från andra myndigheter till krisledningsstaben för att underlätta samverkan. Alternativt skickar länsstyrelsen samverkanspersoner till andra myndigheters staber.

6 Aktivering av krisledningsorganisationen

Aktivering av krisledningsorganisationen ska ses som en process enligt följande:



Larm kommer normalt till TiB från SOS Alarm som informerar om större händelser som berör länet. Larm från SOS Alarm sker på grundval av en särskilt upprättad händelselista. TiB:s agerande vid larm regleras i en särskild TiB-instruktion.¹⁶ Räddningsledare som bedömer att länsstyrelsen bör informeras vid en händelse anmäler detta till SOS Alarm. Information som kan föranleda aktivering av krisledningsorganisationen kan också komma direkt från andra myndigheter, media eller enskilda eller genom egen omvärldsbevakning.

När TiB får larmet bedömer hon/han situationen och om länsstyrelsen behöver agera. TiB informerar vid behov i första hand någon av stabscheferna i krisledningsorganisationen som sedan avgör om landshövdingen ska kontaktas, om möjligt kontaktas också ledningsgruppen. Tidig kontakt ska även tas med kommunikationsfunktionen för att avgöra vilka informationsinsatser som behöver vidtas.

Landshövdingen beslutar, eventuellt efter samråd i ledningsgruppen, om krisledningsorganisationen ska aktiveras och ger stabschefen ett uppdrag och en inriktning för arbetet. Efter beslutet anpassas krisledningsorganisationen efter vilken inriktning (roll) länsstyrelsen har vid händelsen. Länsstyrelsens roll kan vara att:

- följa läget
- att verka för att samordning kommer till stånd
- att leda räddningstjänst/sanering

Om det krävs personal utöver grundorganisationen för att hantera situationen ska krisledningsorganisationen aktiveras. Antal personer i staben varierar beroende på händelsen, det kan vara allt från några få personer till full bemanning av stabens samtliga funktioner. När beslut om att aktivera krisledningsorganisationen har fattats ska stabschefen göra en bedömning av storleken på den organisation som behövs.

¹⁶ Se bilaga 1

Beslut om att aktivera krisledningsorganisationen ska meddelas regeringen, MSB, internt inom länsstyrelsen och berörda aktörer utanför länsstyrelsen.

6.1 Beslutsmandat

Beslut om att aktivera krisledningsorganisationen eller att inleda räddningstjänst/sanering fattas av landshövdingen. Checklista för beslut om aktivering och inriktning för krisledningsorganisationen finns i stabsinstruktionen¹⁷.

Om landshövdingen eller dennes ersättare inte kan nås har stabscheferna mandat att fatta beslut om aktivering av krisledningsorganisationen. Om någon av stabscheferna heller inte går att nå har TiB mandat att vid behov fatta initiala beslut om att omgående inrätta en ledningsfunktion och om andra åtgärder i avvaktan på att landshövdingen eller stabschef nås.

Med landshövdingens uppdrag till stabschefen följer mandatet att avropa de resurser från myndigheten (personella och ekonomiska) som krävs för att lösa stabens uppgifter. Ledningsgruppen ska informeras om vilka resurser ur grundorganisationen som ianspråk tas. Stabschefen har mandat att samverka med andra myndigheter, begära stöd och experter från andra organisationer samt fatta beslut om inköp, övertid samt ersättning kopplat till övertid.

7 Lokaler och utrustning

7.1 Ledningsplats och övriga lokaler

Så långt det är möjligt utnyttjas länsstyrelsens ordinarie lokaler och medarbetarnas ordinarie arbetsplatser för krisledningsorganisationens arbete.

Länsstyrelsen har också en särskild ledningsplats utrustad med kartor, datorer, telefoner, radio och annan teknisk utrustning som kan användas för krisledningsorganisationens arbete. Ledningsplatsen är utrustad med reservkraft med en uthållighet på minst sju dygn. Den iordningställs enligt bilaga 5.

7.2 Samband och signalskydd

Funktion L4 har huvudansvar för att länsstyrelsens krisledningsorganisation har tillgång till ett fungerande samband.

Kontaktuppgifter till andra aktörer finns på G:\Verksamhet\45_Krishant\457_Samverkn_ledn_samordn\4571_Krisorg_TiB\Krisledningsplan samt i TiB-pärmen. Vid en händelse upprättas vid behov särskilda sambands- och kontaktlistor av L4-funktionen.

På ledningsplatsen finns tillgång till telefoni (inklusive Försvarets telenät), telefonkonferensutrustning, datorer med Internetuppkoppling, fax, radiosystem med anslutning till Raket samt videokonferensutrustning. Det finns också tillgång till ytterligare telefonkonferensutrustningar på länsstyrelsen.

I Pärm B *Ledningsplatsinstruktion* finns utförliga instruktioner för hur sambandsutrustning kopplas in och för hur ledningsplatsen tas i "Skyddsdrift". Pärmen finns i sambandsrummet på ledningsplatsen.

¹⁷ Se bilaga 2

För utbyte av känslig och/eller skyddsvärd information har länsstyrelsen signalskyddsutrustning. Vid en samhällsstörning eller vid höjd beredskap ska länsstyrelsen kunna ta emot och sända information via signalskyddsmedlen dygnet runt. För signalskyddet finns en särskild signalskyddsplan.

8 Dokumentation och informationsdelning inom krisstaben

När länsstyrelsens krisledningsorganisation är aktiverad används WIS¹⁸ för att dokumentera krisledningsorganisationens arbete, dela information inom organisationen, dela information med andra aktörer samt för omvärldsbevakning.

Närmare instruktioner och rutiner för dokumentation finns stabsinstruktionen.

Länsledningens och ledningsgruppens möten och beslut dokumenteras av L2.

L2 ansvarar för att stabsorienteringar dokumenteras och respektive funktionschef ansvarar för att funktionsmöten dokumenteras. Varje stabsmedlem dokumenterar själv sitt eget arbete.

När krisledningsorganisationen aktiveras ska händelsen få ett eget diarienummer för registrering av händelser och en särskild specifikation för redovisning av arbetstid och andra kostnader. När funktion L4/expedition är aktiverad ansvarar den för registrering av händelser i ärendet, annars sköter ansvarig handläggare registrering av händelser enligt ordinarie rutiner.

Den information som publiceras i WIS är att betrakta som upprättade handlingar och den information vi tar del av från andra aktörer i WIS utgör inkomna handlingar. WIS kan under händelsen användas för registrering av handlingar, överföring till diariesystemet kan göras efterhand eller när händelsen avslutas.

9 Samverkan

Länsstyrelsen ska verka för att samordning kommer till stånd och att samverkan mellan berörda aktörer etableras. Länsstyrelsen bör agera proaktivt och ta samverkanskontakter i ett tidigt skede. Samverkan ska ske enligt de principer som finns i den gemensamma överenskommelsen ”Regional samordning vid kriser i Västernorrland”. Där anges att Länsstyrelsen ansvarar för att arrangera samverkansmöten i syfte att åstadkomma samordning och inriktning.

Funktion L5 ansvarar för att arrangera samverkansmötena, medan övriga funktioner i staben tar samverkanskontakter med utgångspunkt från sitt ansvarsområde.

Kontaktlistor för samverkan med andra aktörer finns på
G:\Verksamhet\45_Krishant\457_Samverkn_ledn_samordn\4571_Krisorg_TIB\
Krisledningsplan samt i TiB-pärmen.

¹⁸ WIS(Webbaserat informationssystem) är ett gemensamt skyddat system där aktörer som är inblandade i en händelse kan utbyta information om händelsen med varandra.

De uppgifter som ska hanteras och diskuteras i samverkan handlar bland annat om:

- en gemensam tolkning av läget, förväntad händelseutveckling, ansvariga aktörer och konsekvenserna för länet och enskilda aktörer,
- eventuella följd effekter och kedjereaktioner,
- förmågan att hantera händelsen och tillgängliga resurser i länet,
- behov av samverkan mellan berörda aktörer
- behov av att begära stöd nationellt (exempelvis avseende resurser)
- samordning och inriktning av länets insatser och åtgärder
- samordning av information till allmänhet och media
- samordning och prioritering av resurser

Samverkan sker genom fysiska möten, telefon, Skype/Lync eller via Rakel. Fysiska samverkansmöten genomförs normalt på länsstyrelsen. Samverkan kan också ske genom att samverkanspersoner från andra aktörer ingår i länsstyrelsens krisstab eller att länsstyrelsen placerar ut samverkansperson hos annan aktör.

För länsstyrelsens initiala kontakt med länets kommuner, räddningstjänst, polis och landsting i händelse av kris eller risk för allvarliga samhällsstörningar finns en särskild överenskommelse.¹⁹ Kontakt med kommunerna sker inledningsvis via räddningschefer i beredskap (RCB) som finns tillgänglig dygnet runt, året runt via SOS Alarm. Om läget kräver sker samverkan därefter direkt med berörd kommuns krisledning.

Vid händelser som berör flera län bör samordningen mellan länen ägnas särskild uppmärksamhet så att arbetet mot centrala/regionala myndigheter och experter kan ske samordnat vad gäller kontakter, samverkansmöten och eventuell begäran om resurser.

10 Kriskommunikation

Länsstyrelsens kriskommunikation riktar sig till allmänhet, media, samverkande organ samt till myndighetens egen personal.

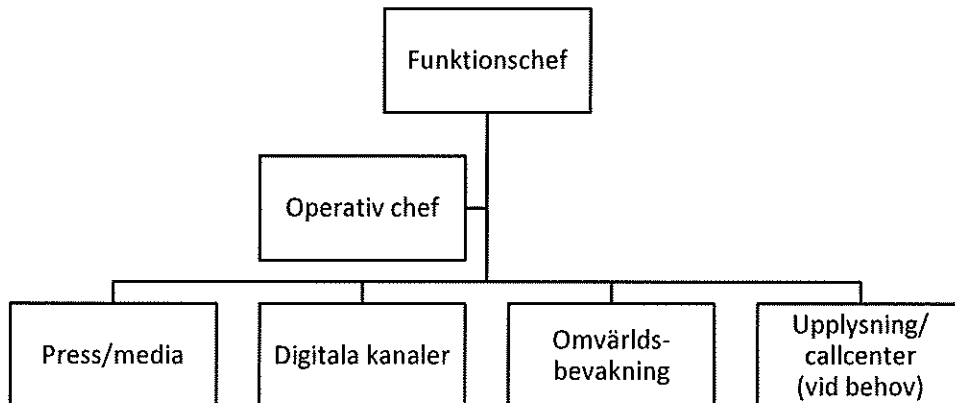
Att kommunicera med allmänheten är en mycket viktig del av länsstyrelsens roll vid en samhällsstörning. Vi har till uppgift att samordna berörda aktörers information till allmänhet och media. Länsstyrelsen har också ett särskilt ansvar för information till allmänheten vid en kärnkraftsolycka.

I länsstyrelsens krisledningsorganisation ansvarar L7-funktionen för kriskommunikation samt för samordning av information.

¹⁹ Överenskommelse om operativt samarbete i Västernorrland, 2009-12-01

10.1 Organisation

Vid aktivering av länsstyrelsens krisledning anpassas ordinarie kommunikationsfunktion och förstärks med extra personal efter behov.



Uppgifter för de olika delfunktionerna finns i separat plan för L7.

10.2 Samordning av information

Länsstyrelsen ska verka för att information till allmänhet och media från krishanteringsaktörer i länet samordnas. Detta sker dels genom kontakter med berörda aktörers informationsansvariga och dels genom samverkansmöten för samordning av information.

Var och en har ansvar för att informera om sin verksamhet och sina krishanteringsåtgärder. Det länsstyrelsen först och främst ska fokusera på i samordningen av informationen är gemensamma budskap och samstämmiga fakta om händelsen och dess konsekvenser.

Beskrivning av hur samordningen ska gå till finns i dokumenten "Strategi för informationssamordning vid stora olyckor och kriser i Västernorrlands län 2014-2018" och "Kriskommunikationssamverkan i Västernorrland - Rutiner och lathundar".

10.3 Meddelande till allmänheten

Det finns två system som är till för att informera och/eller varna allmänheten vid störningar av normal verksamhet eller i samband med svåra olyckor: Viktigt meddelande till allmänheten, (VMA) och Myndighetsmeddelande.

10.3.1 VMA-systemet

Med hjälp av VMA-systemet kan stora grupper av människor bli varnade och få information i samband med olyckor eller händelser som riskerar att orsaka störningar i samhället. Systemet utgörs dels av meddelande i radio, TV och telefoni, dels av utomhuslarm i vissa tätorter. Det finns två nivåer av meddelanden: varnings- och informationsmeddelanden:

Varningsmeddelande sänds omedelbart när det bedöms finnas en omedelbar risk för skada på liv, hälsa, egendom eller miljö.

Informationsmeddelande sänds utan krav på omedelbarhet för att förebygga och begränsa skador på liv, hälsa, egendom eller miljö.

Länsstyrelsen är behörig att begära varnings- och informationsmeddelanden via SOS Alarm. Rutiner för VMA finns på

G:\Verksamhet\45_Krishant\457_Samverkn_ledn_samordn\4571_Krisorg_TIB\Krisledningsplan

10.3.2 Myndighetsmeddelande

Myndigheter kan begära att få sända myndighetsmeddelande i radio och TV när normal verksamhet inte längre kan bedrivas. Det kan till exempel röra sig om störningar i vatten- eller elförsörjning, annan infrastruktur eller liknande situationer som i ett kort perspektiv inte bedöms som livsfarliga. Radio och TV-företagen avgör själva hur skyndsamt meddelandet ska sändas. Rutiner för myndighetsmeddelande finns på

G:\Verksamhet\45_Krishant\457_Samverkn_ledn_samordn\4571_Krisorg_TIB\Krisledningsplan

11 Bistånd mellan län

Inom Nordsam (länsstyrelserna i Gävleborgs, Dalarnas, Jämtlands, Västerbottens och Norrbottens län) bedrivs ett samarbete kring krisberedskapsfrågor. Ett syfte är att länsstyrelserna inom Nordsam ska kunna förstärka varandras krisledningsorganisationer. Vid en kris kan det finnas behov av stöd inom en rad områden beroende på krisens art, omfattning och utsträckning över tiden.

De vanligast förekommande behoven av stöd som kan bli aktuellt oavsett händelsens karaktär bedöms vara:

- Generalistkunskaper inom området krisberedskap och skydd mot olyckor
- Kunskap och vana av att arbeta i stab/länsstyrelsens krisledningsorganisation
- Informatörs-/kommunikatörskompetens
- GIS-kompetens

Vid händelser som exempelvis epizootier, miljöolyckor, problem med dricksvatten och dammhaverier kan det även finnas behov av mer specialisterriktat stöd från olika expertområden inom länsstyrelserna som till exempel:

- Veterinärer och djurskyddskontrollanter
- Expertkunskap avseende skyddade områden och förorenad mark
- Sakkunniga avseende Sevesoanläggningar m.m.
- Kunskaper avseende farliga ämnen och kemikalier
- Sakkunniga inom dammtillsyn/dammsäkerhet

Om inte annat avtalats så svarar den hjälpsökande länsstyrelsen för de praktiska förberedelserna (så långt som möjligt) och samtliga kostnader för transport, logi, kost och lön enligt överenskommelse i Nordsam. Rutin för personalförstärkning i Nordsam finns på

G:\Verksamhet\45_Krishant\457_Samverkn_ledn_samordn\4571_Krisorg_TIB\Krisledningsplan.

12 Avveckling och utvärdering

När det inte längre finns behov av att krisledningsorganisationen är aktiverad fattar länsledningen beslut om att avveckla krishanteringen. Beslutet ska omedelbart delges berörda på länsstyrelsen och övriga inblandade aktörer. Beslutet ska publiceras i händelsen i WIS och på intranätet. Information om beslutet kan också publiceras på den externa webben och skickas ut som pressmeddelande om behov finns att informera en bredare målgrupp.

Lokaler som använts av krisledningsorganisationen återställs i ursprungligt skick. Varje funktion ansvarar för återställandet av de utrymmen som de har disponerat i samverkan med funktion L4.

Redaktör/huvudansvarig för WIS avslutar händelsen i WIS, exporterar och sparar innehållet. Filerna överlämnas därefter till diariet alternativt ansvarig handläggare för arkivering och registrering.

All övrig dokumentation som rör händelsen ska också sparas, om möjligt digitalt i en mapp för händelsen på G: som underlag för utvärdering. Ärendet avslutas av diariet när krisledningsorganisationen har avvecklats och de handlingar som hör till ärendet har registrerats.

Beredskapsdirektören ansvarar för att händelsen utvärderas så snart som möjligt och att resultatet av utvärderingen tas tillvara genom till exempel revidering av planer, övning och utbildning.

13 Övning och utbildning

De som ingår i krisledningsorganisationen ska få regelbunden övning och utbildning för att kunna lösa sina uppgifter. Funktionen *Krisberedskap och skydd mot olyckor* ansvarar för att ta fram en utbildnings- och övningsplan, planera och genomföra utbildning och övning samt för att kontinuerligt följa upp hur vi uppfyller målsättningarna²⁰ avseende övning och utbildning.

Målsättningen är att samtliga i krisledningsorganisationen ska ha genomgått:

- en grundläggande information om krishanteringssystemet, länsstyrelsens krisledningsorganisation och ansvar vid fredstida krishantering,
- en funktionsutbildning för sin befattning
- en utbildning i stabsmetodik
- en användarutbildning i WIS

²⁰ Särskild övning och utbildning för signalskyddsorganisationen behandlas inte här

Målsättning för utbildning som gäller delar av krisledningsorganisationen:

- samtliga TiB-ar ska ha genomgått särskild utbildning för TiB
- samtliga stabschefer ska ha genomgått en stabschefsutbildning
- L2-funktionen ska ha genomgått en redaktörsutbildning i WIS
- stabschefer, TiB-ar och funktionschefer i staben ska ha genomgått en Rakel-utbildning

Målsättning för repetitionsutbildning:

- Efter genomförd grundutbildning enligt ovan ska samtliga medlemmar i krisledningsorganisationen genomgå någon form av repetitionsutbildning minst en gång vartannat år

Utöver detta inventeras och analyseras krisledningsorganisationens utbildningsbehov årligen.

Målsättning för övning:

- en larmövning för TiB-gruppen ska genomföras minst en gång per år
- samtliga funktioner i krisledningsorganisationen ska övas vid samma tillfälle minst vart fjärde år
- funktionsövningar med en eller flera funktioner involverade genomförs minst en gång vartannat år för samtliga funktioner, inklusive stabschefer
- landshövding, länsråd, ledningsgrupp och stabschefer ska genomföra minst en beslutsövning vartannat år
- en WIS-övning ska genomföras minst en gång per år
- en larmövning med regionala aktörer ska genomföras minst en gång per år
- en samverkansövning med regionala aktörer ska genomföras minst vart fjärde år

14 Bilagor (internt länsstyrelsen)

Bilaga 1: TiB-instruktion

Bilaga 2: Stabsinstruktion

Bilaga 3: Iordningställande av ledningsplats

Bilaga 4: Bemanningsplan