

---

# Handlingsprogram Olycksförebyggande arbete

För perioden 2016-19



Timrå kommun och Medelpads Räddningstjänstförbund

---

<b>Fastställt av</b>	Kommunfullmäktige
<b>Datum för fastställande</b>	2017-02-27
<b>Giltighetstid</b>	Från antagande till och med 2019
<b>Ansvarig funktion</b>	Samordnare för skydd mot olyckor, Medelpads Räddningstjänstförbund
<b>Diarienummer</b>	200.2016.00850
<b>Målgrupp</b>	Alla nämnder samt kommunala bolag inom Timrå kommun

## Innehållsförteckning

<b>Förord</b> .....	<b>3</b>
<b>Sammanfattning</b> .....	<b>4</b>
<b>Inledning</b> .....	<b>5</b>
<b>Lag om skydd mot olyckor</b> .....	<b>9</b>
Bakgrund .....	9
Olycksproblemet .....	9
Den enskildes ansvar .....	9
<b>Kommunens ansvar</b> .....	<b>9</b>
Kommunens uppdrag .....	9
Andra styrande dokument rörande skydd mot olyckor och samhällsstörningar ....	9
Olycksförebyggande arbete i Sundsvalls, Timrå och Ånge kommuner .....	9
<b>Risker i vårt samhälle</b> .....	<b>9</b>
Olycksutvecklingen i stort i Sverige .....	9
Om statistik .....	9
Värderingsprinciper .....	9
Nationellt beskrivna olycksrisker .....	9
Lokalt beskrivna olycksrisker .....	9
Omvärldsanalys .....	9
Suicid .....	9
Fallolyckor .....	10
Trafikolyckor .....	11
Drunkning .....	12
Brand i byggnad .....	13
Klimatförändringar och naturolyckor .....	14
<b>Prioriterade områden</b> .....	<b>16</b>
Säkerhets- och prestationsmål .....	17
Suicidprevention .....	17
Fallprevention .....	17
Trafiksäkerhet .....	17
Vattensäkerhet .....	18
Brandsäkerhet .....	18
Klimatanpassning och naturolyckor .....	21
<b>Organisation och uppföljning av olycksförebyggande arbete</b> .....	<b>22</b>
Organisation och kompetenskrav .....	22

## Förord

Den 1 januari 2004 trädde Lag (2003:778) om skydd mot olyckor i kraft. Lagens intention är att minska antalet olyckor och dess följder dels genom att utpeka ansvar för att förebygga och hantera olyckor och dels genom att tydliggöra vilka sätt detta ska göras på. Enligt lagen ska alla kommuner utarbeta handlingsprogram för skydd mot olyckor. Kommunen kan välja att ha olika program för det olycksförebyggande arbetet och för räddningstjänstens operativa verksamhet, vilket är fallet i Medelpads kommuner. Dessa två handlingsprogram är viktiga källor för att utveckla Medelpads kommuner som trygga och säkra att vistas och bo i.

I Medelpad så har Sundsvall, Timrå och Ånge kommuner tillsammans med Medelpads Räddningstjänstförbund var sitt, men likartade, handlingsprogram för olycksförebyggande arbete. Samarbetet mellan kommunerna i Medelpad vid skydd mot olyckor och krishantering är god och de tre handlingsprogrammets utgångspunkt är att fortsätta utveckla detta samarbete.

För räddningsinsats så gäller ett gemensamt handlingsprogram för alla tre kommunerna som Medelpads Räddningstjänstförbund utarbetar. Medelpads Räddningstjänstförbund har utvecklat detta handlingsprogram i samarbete med medlemskommunerna.

Måluppföljning av handlingsprogramen redovisas årligen till kommunfullmäktige och för Medelpads Räddningstjänstförbunds direktion. Verksamheten styrs på årsbasis genom ansvariga nämnder, förvaltningar och förbunds egna Mål – och resursplaner eller liknande verksamhetsplaner.

Medelpads Räddningstjänstförbund ansvarar för samordningen av arbetet med skydd mot olyckor i Sundsvall, Timrå och Ånge kommuner.

Ewa Lindstrand  
Ordförande  
kommunstyrelsen

Andreaz Strömgren  
Kommunchef

Pirjo Jonsson  
Ordförande  
Medelpads  
Räddningstjänstförbund



## Sammanfattning

Handlingsprogrammets inledande kapitel belyser bakgrunden till Lag (2003:778) om skydd mot olyckor, den enskildes ansvar samt kommunens ansvar och uppdrag.

I det följande kapitlet redovisas olycksutvecklingen i stort där fallolyckor och suicid har en särställning som de största olycksorsakerna med dödlig utgång. Därefter kommer trafikolyckor, med dess relativt höga frekvens av larm och personskada. Nästa olyckstyp som visas är brand med dess stora effekter på framförallt egendom. De pågående klimatförändringarna har redan idag ökat risken för naturolyckor, där källaröversvämningar sannolikt är den största konsekvensen. Riskökningen av naturolyckor berör även många andra områden, som skador på dricksvattenförsörjning, risker vid svåra skogsbränder, störningar och risker i transportsystem mm.

I kapitlet om mål redovisas ett antal prioriterade riskområden. Det är suicid, fallolyckor, trafikolyckor, drunkningar, bränder samt klimat- och naturolyckor. Till varje område har säkerhetsmål och prestationsmål tagits fram.

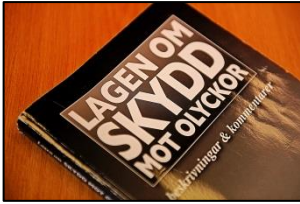
Säkerhetsmålen anger det tillstånd kommunen önskar uppnå. De säkerhetsmål som formuleras söker att ha ett medborgarperspektiv. Prestationsmålen beskriver hur kommunen ska uppnå säkerhetsmålen. Ibland förutsätts aktiv samverkan mellan flera nämnder förvaltningar, kommunalförbund och/eller kommunala bolag. Samverkan kan också bli aktuell mellan organisationer, företag eller myndigheter.

I det avslutande kapitlet lyfts organisation och uppföljning fram. Medelpads Räddningstjänstförbund arbetar med framtagandet av handlingsprogrammet och förankrar det i kommunen.

## Inledning

### Lag om skydd mot olyckor

#### Bakgrund



Den 1 januari 2004 trädde Lag (2003:778) om skydd mot olyckor (härefter LSO) i kraft samtidigt som räddningstjänstlagen från 1986 upphörde att gälla. Det övergripande målet i LSO är att oavsett var man bor i landet ska man ha ett likvärdigt och tillfredsställande skydd mot olyckor.

För att uppnå detta ger LSO kommuner sex huvuduppgifter. Dessa huvuduppgifter är:

- Samordning av olycksförebyggande arbete
- Underlätta för den enskilde att både agera förebyggande och skadeavhjälpan vid en olycka
- Myndighetsutövning i form av tillsyn
- Sotning och brandskyddskontroll
- Genomföra räddningsinsatser vid akuta händelser
- Olycksundersökning

Styrningen av dessa uppgifter ska ske genom handlingsprogram, dels ett för räddningsinsats och dels ett för övriga uppgifter det vill säga den olycksförebyggande verksamheten.

För den olycksförebyggande verksamheten så finns det en fördelning mellan ansvar för kommunen och Medelpads Räddningstjänstförbund. Inom kommunen så fördelas ansvaret till olika nämnder/förvaltningar baserat på vilket olycksproblem som avses.

Handlingsprogram Olycksförebyggande arbete för Timrå kommun har framtagits av Medelpads Räddningstjänstförbund och remissats i berörda förvaltningar. Därefter har kommunfullmäktige antagit handlingsprogrammet.

#### Den enskildes ansvar

LSO är tydlig med att huvudansvaret för skydd mot olyckor alltid åligger den enskilde. Den enskilde är i detta sammanhang såväl privatperson som företag och åläggs dels att alltid larma vid händelse av eller vid risk för en olycka samt att för egen del ha ett skäligt skydd mot brand och annan olyckshändelse.

#### Kommunens ansvar

I LSO så ges även kommunen ett stort ansvar. Sundsvalls-, Timrå- och Ånge kommun har tillsammans ett kommunalförbund - Medelpads Räddningstjänstförbund - där delar av LSO:s uppgifter finns delegerat.

Kommunstyrelsen har det övergripande ansvaret för handlingsprogrammet för olycksförebyggande arbete medan Medelpads Räddningstjänstförbunds direktions har samma ansvar för handlingsprogrammet för räddningstjänst.

För områden som Medelpads Räddningstjänstförbund ansvarar för i handlingsprogrammen för skydd mot olyckor så svarar kommunalförbundets direktions för att planering, budgetering och uppföljning görs.

Medelpads Räddningstjänstförbund ansvarar för samordning av olycksförebyggande arbete i Sundsvalls-, Timrå- och Ånge kommun och uppföljning i kommunerna. Resultaten av uppföljningarna ska redovisas för kommunfullmäktige.

Handlingsprogrammen för skydd mot olyckor revideras vart fjärde år

## Värderingsprinciper

Kommunerna i Medelpad bygger statistiska analyser och prioriteringar på vissa grundläggande värderingsprinciper som genomsyrar arbetet. Dessa principer är att alla människor är lika värda och att dödsfall indikerar våra väsentligaste olyckor.

## Kommunens uppdrag

I detta handlingsprogram för olycksförebyggande arbete är det främst punkt 1, 2, 3 och 6 nedan från LSO som behandlas. Uppdrag 4 och 5 avhandlas i *Handlingsprogram för räddningsinsats*.

### 1. Samordna

Kommunen ska samordna det olycksförebyggande och skadebegränsande arbetet med flera aktörer inom såväl offentlig förvaltning och näringsliv som inom organisationer och frivilliggrupper.

### 2. Underlätta för den enskilde

Kommunen ska vidare underlätta för den enskilde att själv bidra till sin säkerhet genom rådgivning, information och utbildning.

### 3. Tillsyn

För att kontrollera lagens efterlevnad ska kommunen utöva tillsyn. Tillsynen ska vara behovsanpassad och i första hand riktas mot mer riskfyllda byggnader och anläggningar.

### 4. Undersöka

Kommunen ska i skäligen omfattning efter en räddningsinsats undersöka olyckan, dess orsak, olycksförloppet och hur insatsen har genomförts.

### 5. Räddningstjänst

Räddningstjänst är samhällets stöd till den enskilde vid olyckshändelse eller överhängande fara för olyckshändelser, för att förhindra och/eller begränsa skador på människor, egendom eller miljö.

### 6. Sotning och brandskyddskontroll

Kommunen ska föreskriva hur sotning ska ske.

## Andra styrande dokument rörande skydd mot olyckor och samhällsstörningar

### Lag (2010:1011) om brandfarliga och explosiva varor

Reglerar hur brandfarliga och explosiva varor får hanteras, överföras, importeras och exporteras.

### Lag (2006:544) om kommuners och landstings åtgärder inför och vid extraordinära händelser i fredstid och höjd beredskap

Reglerar kommunens arbete inför och vid samhällsstörningar – förebyggande och krishantering.

### Miljöbalken (1998:808)

Reglerar människors hälsa och miljö för en hållbar utveckling.

### Plan- och bygglag (2010:900)

Reglerar hur samhället bygger och planerar på ett säkert och hållbart sätt.

### Ågaruppdrag

Beskriver hur Sundsvall, Timrå och Ånge kommun ser att Medelpads Räddningstjänstförbund ska utvecklas.

### Tillsynsplan

Beskriver hur Medelpads Räddningstjänstförbund planerar sin tillsynsverksamhet på årsbasis.

### Riktlinjer för tillsyn

Riktlinjer för hur Medelpads Räddningstjänstförbund tillsynsverksamhet ska planeras.

### Kommunal plan för räddningsinsatser vid Sevesoverksamheter

Planen beskriver hur Medelpads Räddningstjänstförbund kommun hanterar skyldigheterna enligt Lag (1999:381) och Förordning (2015:236) om åtgärder för att förebygga och begränsa följderna av allvarliga kemikalieolyckor.

### **Oljeskadeskyddsplan**

Beskriver hur kommunen hanterar sanering av oljepåslag

## **Olycksförebyggande arbete i Sundsvalls, Timrå och Ånge kommun**

I Sundsvalls-, Timrå- och Ånge kommun är det olycksförebyggande arbetet en viktig grundsten i medborgarens trygghet och livskvalité. Genom ett brett olycksförebyggande arbete och effektiva räddningsinsatser kan vi minska olyckor och dess följder så som mänskligt lidande och samhällskostnader. Ett annat viktigt arbete är det trygghetsarbete som kommunerna bedriver i samverkan med polisen och andra samhällsaktörer.

Olycksförebyggande arbete är ofta samhällsekonomiskt lönsamt då kostnader för olyckor i samhället är stora och kostnad–nyttobaserad prevention kan göra att man kan använda resurser till bättre nytta.

Medelpads kommuner tar fram olika planer för att förebygga olyckor och andra händelser. Det är förutom detta handlingsprogram bland annat handlingsprogram för räddningsinsats, risk- och sårbarhetsanalys, styrdokument krisberedskap, krisledningsplan, oljeskadeskyddsplan, samt säkerhetspolicy som finns kommunövergripande och/eller förvaltning-, bolag eller förbundsspecifika.

Handlingsprogrammet för förebyggande olycksarbete revideras varje mandatperiod och ska genomsyra arbetet med skydd mot olyckor i alla förvaltningar, förbund och kommunala bolag.

## **Risker i vårt samhälle**

### **Olycksproblemet**

Olyckor är ett omfattande samhällsproblem. Skadorna av olyckor omfattar allt från lindriga skador på människor till dödsfall samt egendoms- och miljöskador. Olyckor är kostsamma för samhället, vare sig det är personer, egendom eller miljö som skadas. Den totala samhällskostnaden för skador av olyckor ligger nu enligt MSB årligen på omkring 80 miljarder kronor. Motsvarande kostnad för år 2005 var 59 miljarder kronor. Varje dag, året om, skadas tolv människor så allvarligt att de avlider och över 400 människor behöver läggas in på sjukhus för vård till följd av skador enligt MSB.

Olyckor drabbar oftare äldre, funktionsnedsatta, missbrukare av alkohol och narkotika samt i viss utsträckning unga människor. Det finns även en tydlig tendens att män är mer drabbade än kvinnor med undantaget fallolyckor. Geografiskt så har lands- och glesbygd ett större problem (per capita) med olyckor, vilket särskilt bör beaktas då LSO föreskriver att invånare ska ha ett likvärdigt skydd mot olyckor (LSOkap1 § 1).

Generellt är fallolyckor, suicid och trafikolyckor de största personskadeproblemen i Medelpad såväl som i övriga Sverige. Samhällsekonomiskt bedöms dessa tre olyckstyper kosta ungefär 1 miljard inom Sundsvalls kommun, omkring 180 miljoner inom Timrå kommun och 100 miljoner för Ånge kommun. Suicid är svårare att tolka i statistiken men bedömningen är att tendensen ökar, vilket ställer utmaningar för samhället. Personskador vid trafikolyckor har stadigt minskat. Mitträcken, säkrare fordon samt fartkameror är faktorer som kan ha bidragit. Trafikolyckor är dock fortfarande ett betydande olycksproblem som även inkluderar påkörning vid övergångsställen och cykelolyckor. Brand är den mest betydande samhällskostnaden rörande egendomsskador. Personskador till följd av brand är relativt låga, mycket



kopplat till en ökad medvetenhet och kunskap om bränder. Idag har omkring 9 av 10 brandvarnare i sitt hem.

Då allt fler äldre människor förväntas bo kvar längre i sina hem så finns en risk att dödsbränder i bostäder kommer att öka. Villor och flerfamiljshus har långt från det inbyggda skydd som exempelvis ett äldreboende har, då de krav som ställs på de olika verksamhetstyperna skiljer sig avsevärt. Efter flera år av minskade antal omkomna i brand så kan alltså det ökade antalet äldre människor som bor kvar i sina hem riskera att öka de nu låga skadenivåerna. Detta är en utmaning som kommunens räddningsinsatser och förebyggande olycksarbete måste hantera.

Pågående klimatförändringar har börjat påverka vårt samhälle med bland annat ökande risker för extremt väder, vilket medför större risk för naturolyckor. Det kan exempelvis handla om plötsliga och kraftiga skyfall, ras och skred eller allvarligare skogsbränder. Det finns också en rad förändringar i medelvärden av olika klimatparametrar som påverkar vårt samhälle. Ett exempel är att antalet dagar med ett högt vatteninnehåll i utomhusluften redan har ökat påtagligt. Det innebär i sin tur att exempelvis många hus med kryppgrunder idag löper större risk att drabbas av mögelpåslag. Är man inte uppmärksam kan det ge både hälsorisker och ekonomiska konsekvenser för den enskilde. Samma fenomen har dessutom redan påverkat vår dricksvattenförsörjning, där montage av luftavfuktare i olika vattenanläggningar har varit nödvändiga för att förhindra att mögelsporer smittar dricksvattnet. Utöver dessa exempel så finns en lång rad effekter av ett förändrat klimat. Förutom egendomsskador och hälsorisker finns även en risk att människoliv kan gå förlorade, i exempelvis svårare naturolyckor.

## Olycksutvecklingen i stort i Sverige

Varje år omkommer i Sverige cirka 3000 personer till följd av olyckor. Olycks- och personskadebilden domineras idag framför allt av äldre, sjuka, missbrukare, socialt eller ekonomiskt marginaliserade samt i viss mån även av ungdomar. Utöver ovan nämnda faktorer visar statistik att man är mer drabbad av olyckor i lands- och glesbygd.

Suicid och fallolyckor är de olyckstyper som leder till flest dödsfall i Sverige. Fallolyckor dominerar tydligt gällande sjukhusvistelse. Under 2014 så omkom 1524<sup>1</sup> personer till följd av suicid och liknande antal till följd av fallolycka. Samma år så fick 73618<sup>2</sup> personer sjukhusvård till följd av fallolycka. Totalt så renderar fallolyckor 14 miljarder kronor i samhällskostnader. Det är nästan tio gånger fler som dör till följd av suicid och fall årligen än till följd av olyckor i vägtrafiken. I åldersgruppen 80 år eller äldre, orsakas nio av tio skador av ett fall. Även i arbetslivet är fallolyckor förekommande, till exempel vid arbete på hög höjd.

Det omkommer cirka 300 personer varje år till följd av olyckor i trafiken. Sedan 2001 har dödsfallen i vägtrafiken minskat. Utvecklingen är enligt Transportstyrelsen även positiv när det gäller exempelvis cyklister, mopedister och motorcyklister. Antalet bränder som leder till dödsfall minskar sett över tiden. 2014 var nytt lägsta rekord med 76 döda till följd av brand.

Dödsolyckor till följd av drunkning har från år 2002 haft en nedåtgående trend, dock ser det ut som att siffrorna de senaste åren har en tendens att vara sämre. 2014 så dog 138 personer av drunkning vilket var fler än åren innan. Det går däremot inte att fastställa en säker trend utifrån enbart några års statistik.

Tar man även in faktorn befolkningsökning så finns generellt en *minskning* av döda och skadade i alla olyckstyper utom möjligen suicid.

<sup>1</sup> Källa: Nationellt centrum för suicidforskning och prevention av psykisk ohälsa

<sup>2</sup> Källa: MSB, Statistikdatabasen

## Nationellt beskrivna olycksrisker

Samhällets olyckor kan i en förenklad riskbild uttryckas genom att belysa ett antal huvudområden som står för majoriteten av de olyckor som sker i samhället.

## Lokalt beskrivna olycksrisker

För att bättre kunna anpassa olycksförebyggande arbete och räddningstjänst så är det viktigt att förstå hur olycksrisken är lokalt. Olycksrisker varierar över geografiska områden och är kopplat till folkhälsa och demografi. Statistiskt så ger nedan omvärldsanalys en övergripande bild, fördjupning behöver göras av ansvariga för målen i de senare kapitlen i handlingsprogrammet. Då begreppet *Timrå kommun* används nedan menas det geografiska området som det innefattar.

## Omvärldsanalys

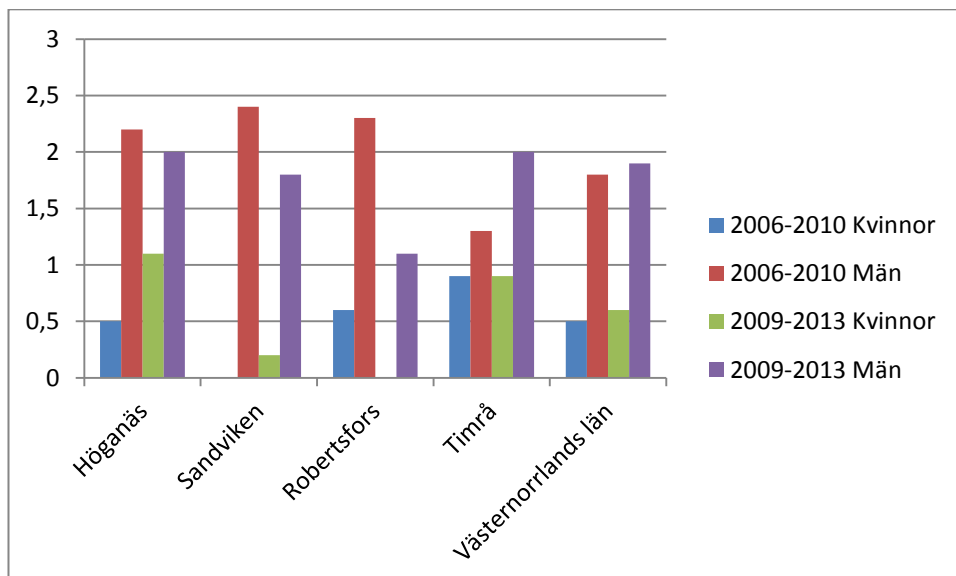
I detta avsnitt redovisas en jämförelse av olycksstatistik mellan Timrå kommun, länet och referenskommuner. Referenskommunerna är kommuner med liknande geografisk belägenhet och i viss mån liknande demografi och riskbild som Timrå kommun. Ingen kommun är dock direkt jämförbar med en annan.

Avsnittet omfattar de fem typer av olyckor som är de vanligast förekommande olyckor som leder till flest dödsfall samt de pågående klimatförändringarna som över decennierna framöver kommer att bli allt mer märkbara. Klimatförändringar ger en ökad risk för naturolyckor, vilket i sin tur kan orsaka personskador, egendomsskador och inte minst miljöskador.

## Suicid

Figur 1 visar att cirka 2,9 människor per 10 000 invånare årligen tar sitt liv i Timrå kommun. Taget på hela kommunens befolkning så hamnar siffrorna på ca 5,5 personer per år. Suicid utgör därmed en av de mest förekommande händelserna som leder till dödsfall i Timrå kommun

Vid jämförelse med Västernorrlands län så ligger Timrå kommun något högre medan man mot referenskommunerna har ett likvärdigt värde. Tendensen taget mellan perioderna nedan är en ökning. Fördelning mellan kön visar tydlig tendens att män är mer förekommande som drabbad. De mer drabbade åldersmässigt är unga, mellan 15-25 år och människor över 65 år.



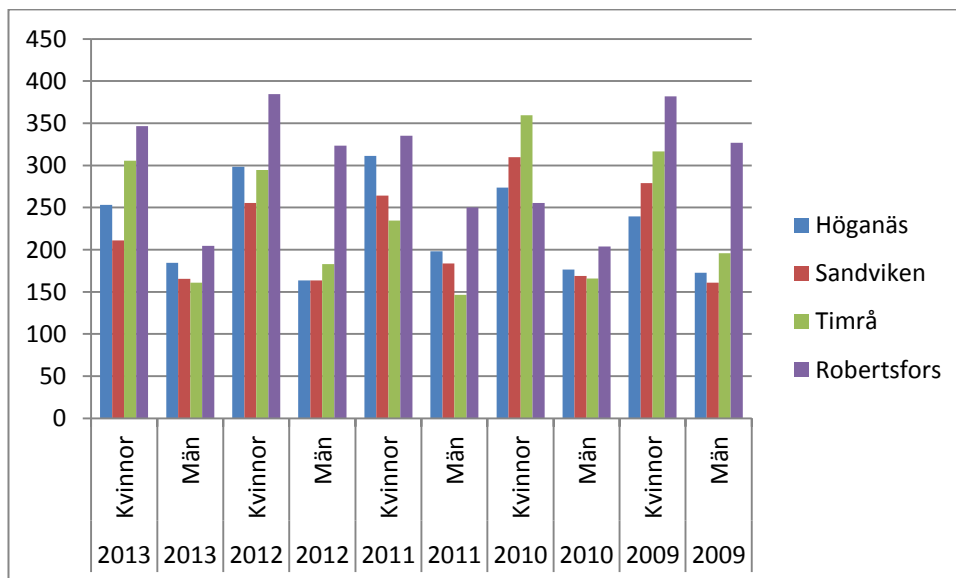
Figur 1 Självmod genomsnittligt per år efter region, ålder och år. Antal per 10 000inv (Källa Folkhälsomyndigheten - Folkhälsodata)

## Fallolyckor

I figur 2 nedan visas antal vårdade till följd av fallolyckor mellan 2009-2013 för Timrå kommun och dess referenskommuner. Tendensen för kommunerna är att antal vårdade för fallolyckor minskar stadigt under mätperioden. Landstinget Västernorrland har varit aktivt i arbetet med fallolyckor och beskriver minskningen som resultat av bland annat minskat förskrivning av läkemedel och landstingets hälsosamtal.<sup>5</sup>



Utvecklingen av fallolyckor beror sannolikt på de åtgärder som gjorts, som nämnts ovan. Dock finns en motverkande faktor i att antal äldre förväntas öka i framtiden. Statens folkhälsoinstituts undersökning *Fallolyckor bland äldre från 2009* visar att kostnaden för fallolyckor i Sverige kommer öka från 14 miljarder kronor 2008 till drygt 22 miljarder 2050, om inte mer aktiva preventionsåtgärder görs. Fördelning mellan kön visar en tydlig tendens att kvinnor drabbas oftare än män. Åldersmässigt dominerar äldre personer i statistiken.



Figur 2 Antal vårdade per 10 000inv 65 år och äldre, efter region, kön, och år (Källa Folkhälsomyndigheten - Folkhälsodata)

<sup>5</sup> Landstinget Västernorrland, PM - Fallskadeanalys, B Forslin, J Dock, N Olofsson, 2012.05-04

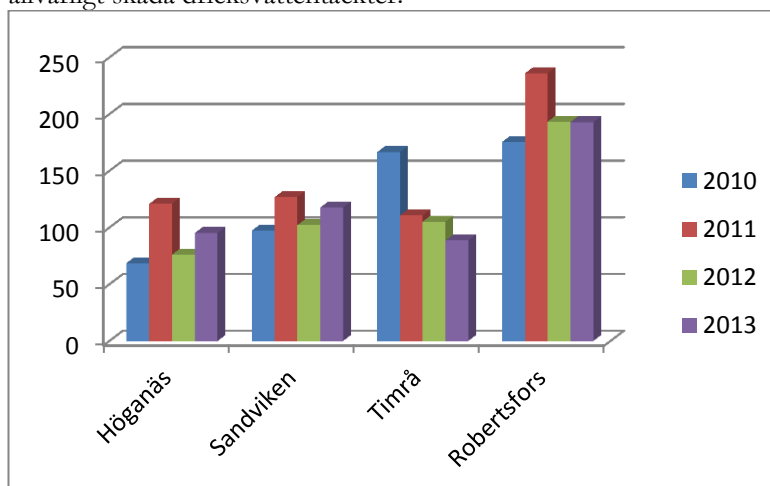
## Trafikolycka

Trafikolyckor genererar årligen många personskador i Timrå kommun. MSB publicerade 2008 en rapport kallad *Samhällets kostnader för vägtrafikolyckor*. Här anges en samhällskostnad på 21 miljarder kronor (2005 års värde) för Sverige. För Timrå kommun så kan en beräkning göras baserat på uppgifter i *rapporten* och lokal statistik hämtat ur Transportstyrelsens databas – *STRADA* (från vilken diagrammet i figur 3 är hämtat). Enligt STRADA har cirka 8,9 personer per år och 100 000 invånare dött i trafikolycka i Timrå kommun under de senaste åren. Som räddningsinsats så är vägtrafikolyckor ett av de mest förekommande larmen i Medelpads Räddningstjänstförbund. Under perioden 2012-14 så var det 2,03 räddningsinsatser för trafikolycka per 1000 invånare. Jämfört med tidigare period, 2009-11, så *ökar* räddningsinsatserna då statistiken då visade 1,78 räddningsinsatser per 1000 invånare. Ökningen av antalet räddningsinsatser för trafikolyckor är generell i hela Sverige.

Fördelning mellan kön visar en tendens att män är mer förekommande som drabbad. Det är främst unga, 18-24 år, och äldre, över 65 år, som dominerar skadestatistiken åldersmässigt. En intressant samhällsutveckling som har övervägande positiva följder är ökat cyklande. Dock visar tendenser i storstadsområden på ett ökat antal skadade i trafiken för cyklister, vilket måste beaktas i det olycksförebyggande arbetet.



Förutom personskador orsakar trafikolyckor även skador på egendom och miljö. En olycka i samband med transport av farligt gods kan göra att farliga ämnen läcker ut och förstör miljön. Risken för grundvattenföroreningar är uppenbar vilket i sin tur kan allvarligt skada dricksvattentäckter.



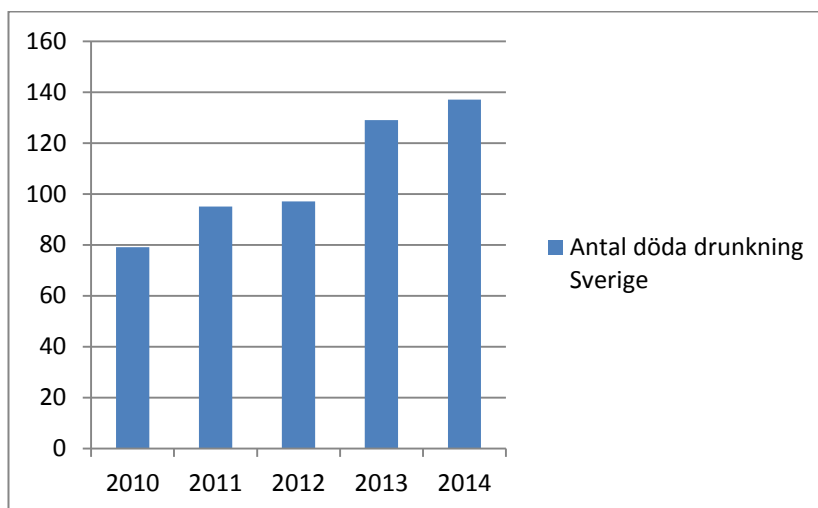
Figur 3 Antalet skadade per 100 000 invånare (Källa: STRADA)



## Drunkning

Drunkning är sällan förekommande som räddningsinsats. För Timrå kommun handlar det om endast ett par larm per år för räddningstjänsten. Som dödsorsak visar dock statistiken en ökande trend under den senaste 5-årsperioden. Västernorrland är mer drabbat av drunkningsolyckor i jämförelse med några andra län. I Västernorrland är snittet 2,0 döda per 100 000 invånare. Det kan jämföras med 1,9 i Gävleborg och 0,7 i Stockholm, Skåne och Halland.

Fördelning mellan kön visar en tydlig dominans av män döda i drunkning. Fördelning av ålder visar en dominans på människor över 65 år.



Figur 4 Antal döda i drunkning Sverige (Källa: MSB IDA)

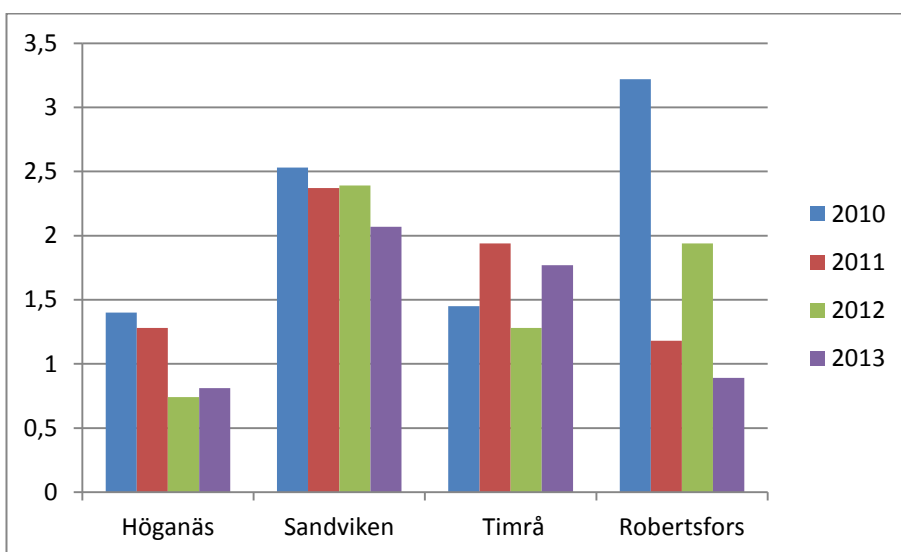


### Brand i byggnad

Brand i byggnad är begreppet som används i MSBs statistik för bränder. Figur 5 visar hur många räddningsinsatser Medelpads Räddningstjänstförbund gör i jämförelse med liknande kommuner. Räddningsinstaterna i Timrå är kring medel för likartade kommuner.

Hur branden började och slutade är intressanta faktorer rörande den enskildes påverkan på skadeförloppet. Idag får många invånare utbildning i hur man skyddar sig mot bränder och hur man ska agera vid uppkomst av brand.

Personskademässigt så slog 2014 ett nytt lägsta rekord med 78 döda i Sverige på grund av brand. Antalet brännskadade personer var ca 600 personer. Dock är bränder fortfarande ett relativt stort problem rörande egendom. Samtidigt som personskadorna tenderar till att minska, så visar egendomskostnaderna en ökande trend, visar en undersökning genomförd av Länsförsäkringar Skåne 2013.



Figur 5 Brand i byggnad larm per 1000 invånare (Källa: MSB Statistikdatabasen)



### **Klimatförändringar och naturolyckor**

I Sundsvalls kommun har man haft ett projekt kallat *Klimatanpassa Sundsvall* som har undersökt klimatändringarnas påverkan på kommunen och kostnader som detta kan komma att innebära. Kostnaderna är framtagna både för åtgärder för att anpassa för kommande klimatförändringar och hur stora kostnaderna kan komma att bli om åtgärder inte genomförs. Något liknande är ännu inte gjorts för Timrå kommun men det är rimligt att tro att kostnaderna ligger i samma storleksordning för Timrå kommun.

En mycket försiktig beräkning i *Klimatanpassa Sundsvall* ger att skadekostnader på grund av pågående klimatförändringar kommer att kosta drygt 2 miljarder kronor inom Sundsvalls kommun fram till 2050, om inte anpassningar till klimatförändringar görs. En stor del av dessa skadekostnader, främst egendomsskador, rör olika kommunala verksamheter. För anpassningskostnader omkring 700 miljoner kan en stor del av dessa skadekostnader sparas in. Det bör observeras att varken skadekostnader eller anpassningskostnader för skogsbruk, jordbruk, fiske med mera har inkluderats i dessa siffror.

Vidare bör även observeras att en enda större naturolycka kan generera stora kostnader. Sådana kostnader finns inte heller inkluderade i ovan beräkning. Som exempel så kostade skogsbranden i Västmanland drygt en miljard kronor. Översvämningarna i Västernorrland 2001 kostade samhället ca 400 miljoner kronor.

En tredje kostnad som inte medtagits i beräkningarna i *Klimatanpassa Sundsvall* är en ökad dödlighet eller behov av sjukvård i samband med extremare värmeböljor. Det är dock det största beloppet i Klimat- och sårbarhetsutredningen SOU 2007:60, där anges 500-600 miljarder kr fram till 2100 för värmerelaterade dödsfall i Sverige (vid klimatscenario RCAO-HB2 respektive RCA3-EA2).

Dödsfall förekommer även i samband med naturolyckor, såsom vid stormar och skogsbränder. Även i extrema åskväder förekommer dödsfall och då även på grund av kraftiga fallvindar. I exempelvis Björnborg i Finland omkom en ung man, och 40 personer skadades, när en utomhusscen rasade i samband med sådana fallvindar 2010. Även skred och jordras kan orsaka dödsfall och personskador, speciellt om det sker på väg och järnväg

I vilken grad vi påverkas av klimatförändringar är starkt beroende av hur samhället lyckas med olika anpassningsåtgärder, hur varningar ges vid extremare situationer och till sist vilken förmåga som byggs för att kunna agera skadeavhjälpare vid händelser.



## Prioriterade områden

Med utgångspunkt i de övergripande nationella målen och den kommunala riskbilden beslutar Timrå kommun om följande riskområden som det olycksförebyggande arbetet under perioden 2016-2019 ska fokuseras mot.

Dessa områden är:

### Suicidprevention

Suicid är en av de mest förekommande händelsetyperna som leder till dödsfall både lokalt i Timrå kommun och nationellt i Sverige. Även om självmord finns i alla ålderskategorier är det särskilt viktigt att hjälpa barn och ungdomar. Varje år så dör cirka 5,5 personer i Timrå kommun till följd av suicid. Detta gör det till den största enskilda dödsorsaken till följd av olycka i Timrå kommun.

### Fallprevention

Fallolyckor är den vanligaste olyckstypen som orsakar personskador och då främst hos äldre. Omkring 1 500 människor i landet avlider årligen till följd av fallolyckor och många fler skadas med ofta långa rehabiliteringstider. Exempelvis orsakade fallolyckor kostnader på 22 miljarder kronor i Sverige under 2014. I Medelpads kommuner så har fallolyckor en total samhällskostnad på minst 400 miljoner kronor årligen.

### Trafiksäkerhet

Även om antalet döda i trafikolyckor totalt sett minskar i Sverige är det långt ifrån Trafikverket nollvision. Många skadas svårt och rehabiliteringen kostar samhället stora belopp och för de drabbade är det i många fall ett långt lidande. Barn och ungdomar är särskilt utsatta, framförallt till och från skolan.

### Vattensäkerhet

Trenden i Sverige är att drunkningsolyckor ökar. 2014 dog 138 personer i Sverige till följd av drunkningsolyckor. Enligt statistik är män överrepresenterade. Bidragande orsaker till dessa olyckor är exempelvis bristande vattenvana, sjukdomsfall, alkohol, samt avsaknad av flythjälpmedel och säkerhetsutrustning. En annan faktor är längre avstånd till snabb hjälp i glesbygden.

### Brandsäkerhet

Bränder ger ofta stora egendomsskador och stora följdverkningar för såväl den enskilde som för samhället. En brand kan generera en storolycka om den inte förebyggs eller hanteras på ett bra sätt. MSB jobbar sedan flera år tillbaka utifrån en nollvision- Ingen ska omkomma eller skadas allvarligt till följd av bränder i Sverige. Denna vision genomsyrar det förebyggande arbetet och ska stärka den enskildes förmåga att hantera en brand.

### Klimatanpassning och naturolyckor

Riskerna har ökat och kommer att fortsätta göra det på många olika sätt. Kostnader för egendomsskador riskerar att bli stora om inte klimatanpassningsåtgärder görs. Även riskerna för farliga följsituationer vid extremt väder kan öka. Historiskt har farliga vädersituationer i Sverige inte varit vanliga. Samhället behöver ha en ökad respekt för att klimatförändringar ger mer extrema vädersituationer och risker.

## Säkerhets- och prestationsmål

I detta avsnitt presenteras de säkerhets- och prestationsmål som satts för de prioriterade riskområdena i Timrå kommun.

### Säkerhetsmål – S

Säkerhetsmålen för de prioriterade områdena anger det läge kommunerna anser sig kunna uppnå.

### Prestationsmål – P

Prestationsmålen beskriver hur kommunerna ska uppnå säkerhetsmålen. Ibland förutsätts aktiv samverkan mellan flera nämnder, förvaltningar, förbund och/eller bolag. Samverkan kan också bli aktuell med andra organisationer, företag eller myndigheter.

## Suicidprevention

Medelpads Räddningstjänstförbund ska genom sin roll som samordnare av skydd mot olyckor i Medelpads kommuner stödja och råda kommunerna i prevention av suicid.

### S.1 Antalet suicid ska minska i Timrå kommun

- **P1.1** Medelpads Räddningstjänstförbund ansvarar för att anordna ett forum där suicidprevention diskuteras minst årligen med olika berörda samhällsaktörer.

## Fallprevention

Medelpads Räddningstjänstförbund ska genom sin roll som samordnare av skydd mot olyckor i Medelpads kommuner stödja och råda kommunerna i prevention av fallolyckor.

### S2: Kommuninvånare, med speciellt fokus på äldre, ska inte skadas i fallolyckor.

- **P2.1** Socialnämnden ska uppmärksamma äldre om riskerna med fallolyckor genom information och rådgivning - direkt och indirekt. En äldresäkerhetsdag bör genomföras årligen i kommunen, exempelvis genom konceptet Peppar peppar eller liknande.
- **P2.2** Socialnämnden ansvarar för att personal inom vård- och omsorgsboenden samt hemtjänsten är utbildade för att undvika skador till följd av fallolyckor bland äldre inom omsorgen.

### S3: Fallolyckor på grund av hala trottoarer, gångvägar och torg ska minska.

- **P3.1** Kultur- och tekniknämnden ska utföra snö- och halkbekämpning enligt antagna rutiner för Vinterväghållning. Rutinerna beskriver bland annat prioriteringsordning där gång- och cykelvägar samt trottoarer ligger högt upp.

## Trafiksäkerhet

Medelpads Räddningstjänstförbund ska genom sin roll som samordnare av skydd mot olyckor i Medelpads kommuner stödja och råda kommunerna i prevention av trafikolyckor.

### S4: Antalet trafikolyckor ska minska.

- **P4.1** Kultur och tekniknämnden bör inventera trafiksituationen runt kommunens skolor och upprätta en åtgärdsplan för att minska olycksrisker.

- **P4.2** Medelpads Räddningstjänstförbund ska årligen utifrån insatsstatistik sammanställa information om var trafikolyckor sker och samverka med Kultur- och tekniknämnden för att minska antalet trafikolyckor.
- **P4.3** Medelpads Räddningstjänstförbund ska informera om risker och hur man skyddar sig mot trafikolyckor genom att utbilda elever i årskurs 5, 8 och andra året på gymnasiet.
- **P4.4** Kultur och tekniknämnden bör årligen genomföra kampanjer för att öka säkerheten vid cykling.

### Vattensäkerhet

Medelpads Räddningstjänstförbund ska genom sin roll som samordnare av skydd mot olyckor i Medelpads kommuner stödja och råda kommunerna i prevention av drunkningsolyckor.

### **S5: Timrå kommun ska genom systematiskt arbete vara en kommun där man upplever trygghet vid vatten.**

- **P5.1** Kultur- och tekniknämnden ska regelbundet, minst en gång per år, utföra kontroll av badplatsers säkerhet och livräddningsutrustning.
- **P5.2** Timrå kommun ska se över möjligheten att certifiera sig enligt Svenska Livräddningssällskapet ”En vattensäker kommun”. Kultur- och tekniknämnden ansvarar för implementeringen av denna certifiering.
- **P5.3** Kultur- och tekniknämnden bör kunna erbjuda utbildning i säkerhet på is (möjligheten till detta är dock bland annat starkt beroende av tillgång på säker is).

### **S6: Användande av flytväst ska öka bland kommunens invånare.**

- **P6.1** Medelpad Räddningstjänstförbund ska erbjuda Medelpads kommuner invånare och gäster möjlighet att hyra flytvästar.
- **P6.2** Medelpad Räddningstjänstförbund ska årligen genomföra en kampanj för ökat användande av flytväst

### Brandsäkerhet

Medelpads Räddningstjänstförbund ska genom sin roll som samordnare av skydd mot olyckor i Medelpads kommuner stödja och råda kommunerna i sitt arbete brandsäkerhet.

### **S7: Människor ska vara informerade om hur man förebygger brand i hemmet och på sin arbetsplats.**

- **P7.1** Barn- och utbildningsnämnden samt Medelpads Räddningstjänstförbund ansvarar för att samtliga sexåringar (elever i förskoleklass), elever i årskurs 5, 8 samt gymnasiets årskurs två utbildas i en särskilt anpassad brand- och säkerhetsutbildning för barn. En del i skolutbildningen ska vara att uppmana barnen att kontrollera brandvarnarna i hemmet.
- **P7.2** Medelpads Räddningstjänstförbund ska kunna erbjuda utbildning i brand och säkerhet i samband med utbildningar i svenska för invandrare

(SFI).

- **P7.3** Medelpads Räddningstjänstförbund ska kunna erbjuda utbildning i brand och säkerhet för ensamkommande flyktingbarn.
- **P7.4** Medelpads Räddningstjänstförbund ansvarar för att anordna utbildningar och kurser inom brand- och säkerhetsområdet. Medelpads Räddningstjänstförbund har som mål att årligen utbilda minst 10 000 personer i de olika utbildningarna.
- **P7.5** Samtliga nämnder, kommunala bolag och kommunalförbund ska ansvara för att anställda får erforderlig brandutbildning enligt den antagna brandskyddspolicyn. För de flesta medför det återkommande brandutbildning cirka var fjärde år.

**S8: Människor ska inte omkomma eller skadas till följd brand på grund av avsaknaden av fungerande brandvarnare.**

- **P8.1** Medelpads Räddningstjänstförbund ansvarar för att regelbundet informera allmänheten om behovet av en fungerande brandvarnare.
- **P8.2** Medelpads Räddningstjänstförbund ansvarar för att i samband med skolutbildningar uppmana barnen att kontrollera brandvarnarna i hemmet.
- **P8.3** Medelpads Räddningstjänstförbund och sotningsdistrikten ansvarar för att erbjuda kontroll av status på brandvarnare i samband med brandskyddskontroll.
- **P8.4** Socialnämnden ansvarar för att personal som utför hemtjänstinsatser kontrollerar statusen på batterier i brandvarnare minst en gång per år. Där behov finns ska batterier bytas ut. Kontrollen ska ske systematiskt och dokumenteras.

**S9: Människor ska inte omkomma eller skadas av brand på arbetsplatsen, i allmänna byggnader, samlingslokaler, tillfälliga boenden eller andra lokaler.**

- **P9.1** Medelpads Räddningstjänstförbund ska regelbundet genomföra tillsyn enligt Tillsynsplan som uppdateras varje år.
- **P9.2** Medelpads Räddningstjänstförbund ska regelbundet genomföra tillsyn på anläggningar som klassas som farlig verksamhet enligt LSO 2 kap 4§.
- **P9.3** Medelpads Räddningstjänstförbund ska genomföra tillståndsprovning och tillsyn av tillståndspliktig hantering av brandfarliga och explosiva varor.
- **P9.4** Samtliga nämnder, kommunala bolag och förbund ska ha en dokumentation över det systematiska brandskyddsarbetet samt ansvara för att göra utrymningsvägar kända genom återkommande utrymningsövningar.
- **P9.5** Kommunstyrelsen samt Kultur- och tekniknämnden ansvarar för att det finns ett tillfredsställande brandskydd i kommunens lokaler vid tillfälliga övernattningsplatser i samband med idrottsevenemang och liknande. Brandskyddet

ska följa Medelpads Räddningstjänstförbunds riktlinjer för tillfällig övernattnig.

**S10: Människor ska kunna använda spisar, eldstäder och andra förbränningsanordningar utan att bränder uppstår.**

- **P10.1** Medelpads Räddningstjänstförbund och sotningsdistrikten ansvarar för att regelbundet informera allmänheten om hur man använder en eldstad på ett säkert sätt.
- **P10.2** Medelpads Räddningstjänstförbund och sotningsdistrikten ansvarar för att de anordningar som omfattas av kravet på sotning enligt MSBFS 2014:6 3§ rengörs regelbundet enligt de sotningsfrister som gäller för respektive anläggning.
- **P10.3** Medelpads Räddningstjänstförbund och sotningsdistrikten ansvarar för att genomföra brandskyddskontroll av de anordningar som omfattas av kravet på rengöring enligt MSBFS 2014:6 3§ i enlighet med de frister som ges i samma föreskrift.
- **P10.4** Medelpads Räddningstjänstförbund ansvarar för att pröva ansökningar om att själv få sota egen fastighet. Tillåtelse till egensotning ska endast ges om den sökande har tillräcklig kunskap för att kunna utföra sotningen på ett säkert sätt.

**S11: Människor ska inte omkomma eller skadas till följd av brand på särskilda vård- och omsorgsboenden.**

- **P11.1** Kommunstyrelsen ansvarar för att samtliga särskilda vård- och omsorgsboenden har ett fungerande automatiskt brand- och utrymningslarm utformat enligt brandskyddsföreningens regler för brandlarmsanläggningar SBF 110. Brandlarmet ska vara vidarekopplat till räddningstjänsten.
- **P11.2** Socialnämnden ansvarar för att samtlig personal på särskilda vård- och omsorgsboenden minst vart fjärde år genomgår en särskild utbildning inom brandskydd för vårdpersonal samt utbildning i hjärt- och lungräddning med hjärtstartare.

**S12: Människor med fysisk eller psykisk funktionsnedsättning och som bor i egen bostad ska inte omkomma eller skadas till följd av brand.**

- **P12.1** Socialnämnden ansvarar för att vid behov kunna erbjuda relevanta hjälpmedel i form av exempelvis mobila sprinklers, rökförkläden, brandskyddsimpregnerade sängkläder med mera.
- **P12.2** Miljö och byggnadsnämnden ansvarar för att vid behov erbjuda relevant bostadsanpassning. Detta kan till exempel vara installation av spisvakt.

- **P12.3** Socialnämnden ansvarar för att det finns rutiner för att rapportera och åtgärda brandrisker som upptäcks vid hembesök. Åtgärder kan till exempel vara att tillhandahålla särskilda hjälpmedel.

### **Klimatanpassning och naturolyckor**

Klimatanpassningen är en viktig process att genomföra lokalt i Timrå kommun för att inte en framtida ökning av naturolyckor inträffar. Utan klimatanpassning så finns risken att skador, framförallt för egendom, kommer vara omfattande. Medelpads Räddningstjänstförbund ska genom sin roll som samordnare av skydd mot olyckor i Medelpads kommuner stödja och råda kommunerna i prevention av naturolyckor.

#### **S13 Timrå kommun klimatanpassas för att skydda sig mot naturolyckor**

- **P13.1** Kommunstyrelsen ska via Samhällsenheten göra en analys av klimatförändringens effekter på Timrå kommun. Analysen ska redovisa vilka åtgärder som bör utföras för att förebygga naturolyckor. Två år efter programmets antagande ska analysen vara utförd.
- **P13.2** Medelpads Räddningstjänstförbund ska genom utbildning och övning förbereda insatser med utrustning för akut översvämning.
- **P13.3** Medelpads Räddningstjänstförbund ska följa utvecklingen av klimatets förändring och dess konsekvenser för naturolyckor.



## Organisation och uppföljning av olycksförebyggande arbete

Kommunstyrelsen har det övergripande ansvaret för säkerhetsfrågorna och respektive nämnd för den egna verksamheten avseende dessa frågor. Årlig rapportering av det olycksförebyggande arbetet ska göras till kommunstyrelsen från respektive förvaltning, bolag och förbund. Medelpads Räddningstjänstförbund bistår vid denna rapportering. Resultaten av det olycksförebyggande arbetet ska årligen redovisas i kommunfullmäktige.

## Organisation och kompetenskrav

### Rådgivning

Timrå kommun och Medelpads Räddningstjänstförbund ska genom rådgivning, information eller på annat sätt underlätta för den enskilde att fullgöra sina skyldigheter enligt LSO.

### Tillsyn

Medelpads Räddningstjänstförbund ansvarar för tillsynen över efterlevnaden av lagen om skydd mot olyckor. Tillsynen görs enligt 5 kap. 1 § LSO. Syftet med tillsynen är att verka för ett skäligt skydd mot olyckor inom förbundets område. För varje år fastställs vilka tillsyner som ska genomföras genom en Tillsynsplan.

Tillsyn sker gentemot den enskildes, dvs. ägares och nyttjanderättshavares, skyldigheter enligt 2 kap. 2 § LSO. Det innebär bland annat att Medelpads Räddningstjänstförbund skall kontrollera att den enskilde bedriver ett systematiskt brandskyddsarbete (SBA) och upprätthåller ett skäligt brandskydd. Urval av tillsynsobjekt sker enligt särskilda riktlinjer för tillsyn som är fastställd av direktionen. Urvalet av tillsynsobjekt redovisas i en årlig tillsynsplan. Tillsynsobjekten väljs ut genom återkommande, planerade tillsynsbesök eller genom inriktade tematillsyner på särskilda grupper av objekt, där en generell brist i brandskyddet har upptäckts inom gruppen. Genom tematillsynerna kan MRF anpassa tillsynsverksamheten efter erfarenheter från tidigare tillsyner, inträffade bränder, forskning, personalläge och politisk inriktning.

Medelpads Räddningstjänstförbund bedriver även tillsyn gentemot anläggningar som klassats som *farlig verksamhet* enligt 2 kap. 4 § LSO. Dessa verksamheter är skyldiga att i skälig omfattning hålla eller bekosta beredskap med personal och egendom och i övrigt vidta nödvändiga åtgärder för att hindra eller begränsa allvarliga skador på människor eller miljö. Verksamheten ska även regelbundet analysera sina risker. Länsstyrelsen i Västernorrlands län beslutar om vilka verksamheter som ska omfattas av kraven enligt 2 kap. 4 § LSO. Flertalet av dessa verksamheter omfattas även av kraven i *Lag (1999:381) om åtgärder för att förebygga och begränsa följderna av allvarliga kemikalieolyckor (Sevesolagen)*. Tillsynen enligt 2 kap. 4 § LSO av sådana anläggningar bör därför i möjligaste mån samordnas med berörda myndigheter för tillsynen enligt Sevesolagen.

### Tillstånd och tillsyn över Brandfarlig och explosiv vara

Medelpads Räddningstjänstförbund hanterar tillståndsfrågor enligt 17-18 § Lag (2010:1011) om brandfarliga och explosiva varor (LBE) inom förbundets område. Syftet med tillståndsprövning är att kontrollera att hanteringen kan ske på ett säkert sätt i enlighet med kraven i LBE. Tillståndsgivningen sker i samverkan med andra myndigheter genom remittering.

Medelpads Räddningstjänstförbund ansvarar även för tillsynen över efterlevnaden av lagen. Tillsynen görs enligt 21 § LBE. Syftet med tillsynen är att verka för att

brandfarliga och explosiva varor hanteras på ett sätt som förebygger samt begränsar olyckor och skador orsakade av de brandfarliga och explosiva varorna.

### **Plan- och byggärenden**

I arbetet med översikts- och detaljplaner utgör Medelpads Räddningstjänstförbund en av remissinstanserna. För vissa ärenden medverkar Medelpads Räddningstjänstförbund aktivt i planprocessen. Det är till exempel ärenden gällande placering av brandposter, framkomlighet för räddningstjänstfordon och riskhänsyn vid verksamhetsetableringar.

Medelpads Räddningstjänstförbund biträder kommunen i byggprocessen genom att granska upprättade brandskyddsdocumentationer samt delta i byggsamråd och i förekommande fall vid tekniskt- och/eller slutsamråd innan anläggningar tas i bruk.

### **Kompetenskrav**

Beroende på vilken typ av ärende som ska handläggas eller vilken typ av verksamhet där tillsyn ska utföras, varierar behovet av kompetens. Inom Medelpads Räddningstjänstförbund ska tillsynsföräntare minst ha genomgått MSB:s utbildning ”Tillsyn och annan olycksförebyggande verksamhet A” eller motsvarande för att utföra tillsyn. I övrigt ska en bedömning ske utifrån ärendets komplexitet och handläggarens kompetens.

För att utföra tillsyn och utfärda tillstånd enligt lagen om brandfarliga och explosiva varor (LBE) krävs minst en LBE-specifik utbildning som ges av MSB.

För att kunna hantera de speciella risker som farliga verksamheter genererar och handlägga mer komplicerade ärenden ska dessutom Medelpads Räddningstjänstförbund upprätthålla brandingenjörskompetens.

Enligt fastställd delegationsordning framgår det vem som i kommunen får utföra tillsyn och utfärda tillstånd enligt gällande lagstiftning.

### **Sotning och brandskyddskontroll**

Hanteringen av rengöring (sotning) och brandskyddskontroll enligt 3 kap. 4 § LSO regleras i avtal mellan Medelpads Räddningstjänstförbund och den skorstensfejarmästare som förestår respektive sotningsdistrikt. Sotningsdistrikten drivs i entreprenadform. Rengöring kan även regleras mellan Medelpads Räddningstjänstförbund och den enskilde, om den enskilde själv har den kompetens som krävs enligt de riktlinjer för egensotning som förbundsdirektionen beslutat om.