



TIMRÅ KOMMUN

# Planeringsförutsättningar

---

Version 1.0



## Ändringshistorik

Sammanställning av gjorda ändringar i dokumentet planeringsförutsättningar.

Datum	Ändring	Ny version
2021-12-23	Utkast skickat till KLG	0.1
2022-01-05	Revidering utifrån synpunkter från KLG	0.5
2022-01-19	Revidering och uppdatering av dokument	0.8
2022-01-20	Utskick av reviderad version till KLG	0.9
2022-01-24	Revidering utifrån synpunkter från KLG	1.0



## Innehållsförteckning

<b>Inledning</b> .....	5
Syftet med planeringsförutsättningarna.....	6
<b>Målbild Trygghet, delaktighet och livslångt lärande</b> .....	7
Befolkningstillväxten i regionen.....	7
Demografi sett till åldersstruktur .....	8
Behov av stöd och vård i livets olika skeenden.....	10
Behov inom LSS – lagen som stöd och service till vissa funktionshindrade....	10
Behov inom barn- och ungdomsvård samt missbruk .....	11
Ökande behov av äldreomsorg .....	12
Socioekonomiska förutsättningar .....	12
Utbildningsnivå bland vuxna.....	12
Utbildningsnivå bland unga.....	13
Folkhälsa .....	17
Ekonomisk standard och utvecklingen av försörjningsstöd .....	18
Psykisk ohälsa.....	19
Levnadsvanor.....	19
Tillit, trygghet och delaktighet.....	20
<b>Målbild Tillväxt, sysselsättning och arbete</b> .....	22
Stark position för tillväxt och företagsklimat .....	22
Förvärvsarbete .....	24
Arbetslöshet.....	24
Samverkan för fler i arbete .....	26
Landsbygdens utveckling .....	26
En fortsatt hög byggtakt .....	27
Behov för framtidens välfärd.....	28
Förändrade krav på förskolans lärmiljö.....	28
Fritidshem med goda utemiljöer .....	29
En grundskola med ändamålsenliga lokaler.....	29
Aktuella fastighetsförändringar.....	29
Ändrade krav och nya behov för anläggningar .....	29



<b>Målbild Livskvalitet och attraktiva livsmiljöer .....</b>	<b>30</b>
Medborgarna om platsen Timrå .....	30
Timrås goda miljö .....	31
Insatser för ökad återvinning.....	33
Vikten av väl fungerande infrastruktur.....	34
Timrå som attraktiv ort för boende .....	35
Attraktiva och trygga miljöer.....	38
Bibliotekets roll för fri åsiktsbildning.....	39
En rik fritid för unga .....	39
Kulturens betydelse.....	40
<b>Resurser Engagerade och ansvarstagande chefer och medarbetare .....</b>	<b>41</b>
Kommunens chefer och medarbetare .....	41
Sjunkande sjukfrånvaro.....	43
Personalomsättning .....	43
Pensionsavgångar kommande år .....	44
Kompetensförsörjning.....	44
Hållbart medarbetarengagemang.....	45
Ledarskap .....	46
Medarbetarskap .....	46
<b>Resurser Ekonomi i balans .....</b>	<b>47</b>
Förändrat pensionsavtal.....	47
Demografins effekter på ekonomin.....	47
Självfinansieringsgrad för kommunens investeringar .....	48
Investeringar kommer att lånefinansieras .....	48
Innebörd av ny skattesats.....	49
Skatteutjämningsystemets påverkan på kommunen .....	49
Minskad soliditet.....	50
Statsbidragens utveckling över tid .....	51
Större etablering till Timrå kommun.....	51



## Inledning

Timrå har under de senaste åren haft en positiv utveckling inom många områden. Tillväxten och företagsklimatet befinner sig i en stark position och företagsklimatet får ett bra betyg av kommunens företagare. Under året har kommunen tillsammans med andra kommuner i regionen arbetat med att förbereda för en större företagsetablering. Vikten av ett samhällsbyggande för ett växande Timrå måste fortsätta så att tillgången på mark och bostäder klarar av etablering av både större och mindre företag. Dessutom bör en särskilt fokus även fortsättningsvis vara att förbereda för de kommande klimatförändringarna och skapa förutsättningar för en förnybar energi. Företagsservicen och att fortsätta kommunicera den goda bilden av den starka tillväxten i Timrå bedöms vara de två enskilt viktigaste aktiviteterna för att bibehålla och stärka nuvarande position.

Det finns ett starkt samband mellan hälsa och utbildningsnivå. En högre utbildning ger människor generellt sett både bättre livsvillkor och förutsättningar samt bättre levnadsvanor. Alla dessa faktorer påverkar i sin tur människors hälsa genom hela livet. I relation till övriga kommuner i länet har Timrå en högre andel som enbart har grundskola eller gymnasial utbildning samt en låg andel av befolkningen som har en eftergymnasial utbildning.

Skolans långsiktiga utvecklingsarbete uppvisar nu goda resultat både inom grundskolan och gymnasiet. För att fortsätta denna utveckling behövs ett fortsatt fokus finnas på barn och unga, både att se till att de klarar sin skolgång samt att förebyggande och tidiga insatser sätts in när behovet uppstår d v s att låta barnen gå först. Utbildning kommer att bli en allt viktigare faktor för att få ett jobb och en fullständig gymnasieutbildning är ofta ett grundkrav.

Timrå står även inför ett antal utmaningar och en av dessa är den demografiska utvecklingen som visar att färre ska försörja fler och Timrå står inför en större ökning av antalet äldre 80+ de kommande tio åren jämfört med länet och riket. Här behövs insatser så att de äldres självständighet kan bibehållas samt att kommunen ger en omsorg av hög kvalitet så att de äldre får åldras med värdighet och stolthet.

Demografins utveckling påverkar kommunens ekonomi och arbetsmarknad. Utmaningen är att tillvarata kompetens hos redan tillgänglig arbetskraft, genomföra utbildningsinsatser för att underlätta matchningen, få utrikesfödda att etablera sig på arbetsmarknaden, att rekrytera ur ett bredare perspektiv. Att ha ett bra samarbete inom kommunen och med myndigheter och näringsliv är centralt för att lyckas med detta.



## Syftet med planeringsförutsättningarna

Syftet med planeringsförutsättningarna är att ge en gemensam bild av de utmaningar och möjligheter som Timrå kommun står inför. Planeringsförutsättningarna är ett underlag till de förtroendevalda inför arbetet med verksamhetsplan och budget för perioden 2023-2025. En analys redovisas utifrån respektive målbild och dess inriktningsmål.

Inriktningsmålen visar vad som ska prioriteras under minst en mandatperiod.

Kommunfullmäktige följer på en övergripande nivå utvecklingen av inriktningsmålen med stöd av nyckeltal, det vill säga mått som är möjliga att följa över tid i syfte att skapa underlag för analys och som stöd för dialog och lärande.

Nyckeltalen strävar efter att ha ett medborgarperspektiv och beskriver utvecklingen för de som är målgrupper för kommunens verksamhet. Värden från 2016 och framåt visas tillsammans med bedömning av trend i det mer långsiktiga perspektivet. Trend bedöms på 5 års sikt där behov finns och där det är möjligt.

Nyckeltalen är hämtade från nationella databasen Kolada ([www.kolada.se](http://www.kolada.se)), som är en samlad ingång för att följa kommuners och regioners verksamheter från år till år.

Nyckeltal mörkta med är de tal som används i Kolada kopplat till målbilderna i Agenda 2030.

## Målbild Trygghet, delaktighet och livslångt lärande

### Långsiktiga inriktningsmål:

Jämlika livsvillkor med goda möjligheter att påverka sitt eget liv och samhällslivet.

Växande kunskaper och färdigheter genom hela livet

Nyckeltal med beskrivning	2016	2017	2018	2019	2020	2021	Trend
Aktualiseringar avseende barn och ungdomar 0-18 år inom socialtjänst, antal	650	689	560	692	1024	1362	
Barn i befolkningen som ingår i familjer med ekonomiskt bistånd, andel (%)	8,4	7,2	7,2	6,3	5,7		
Brukarbedömning hemtjänst äldreomsorg - bemötande, förtroende och trygghet, andel (%)	44	37	45	41	saknas	saknas	Mätning 2022
Brukarbedömning särskilt boende äldreomsorg - bemötande, förtroende och trygghet, andel (%)	25	31	28	25	saknas	saknas	Mätning 2022
Brukarbedömning hemtjänst äldreomsorg - hänsyn till åsikter och önskemål, andel (%)					saknas	saknas	Mätning 2022
Brukarbedömning särskilt boende äldreomsorg - hänsyn till åsikter och önskemål, andel (%)					saknas	saknas	Mätning 2022
Ekonomiskt utsatta äldre 65+, andel (%)	14,5	15,7	14,8	15,4			
Elever i år 9: Jag känner mig trygg i skolan, positiva svar, andel (%)	77,6		80,3		72,7		
Elever i år 9 som uppnått kunskapskraven i alla ämnen, hemkommun, andel (%)	70,2	80,6	75,6	73	77,9	74	
Elever i år 9 som är behöriga till yrkesprogram, andel (%)	82,7	89,3	88,9	86,5	89,8	82,3	
Gymnasieelever med examen inom 4 år, kommunala skolor, andel (%)	64,5	72,2	59,7	58,3	70,2	75,9	
Invånare 0-19 år i ekonomiskt utsatta hushåll, andel (%)	9,0	8,3	8,4	9,2			
Invånare 16-84 år med avsaknad av tillit till andra, andel (%)	31		33	32	31	31	
Invånare 18-64 år med låg inkomst, andel (%)	19,8	18,3	19,4	12	12,7		
Invånare med bra självskattat hälsotillstånd, andel (%)	67		57		58	58	
Ohälsotal, dagar	36,9	33,6	27,8	26,1	26		
Valdeltagande i senaste kommunalvalet, andel (%)	84,0	84,0	85,8	85,8	85,8		
Vuxna biståndsmottagare med långvarigt ekonomiskt bistånd, andel (%)	27,7	30,4	37,7	40,8	39,3	38,3	
Invånare, totalt, antal	17992	18030	18060	17979	17963		

## Befolkningstillväxten i regionen

En kommuns ekonomi och arbetsmarknad påverkas av den demografiska utvecklingen. Efterfrågan på välfärdstjänster som skola, bostäder, barnomsorg och äldreomsorg varierar över tiden beroende på befolkningens storlek och ålderssammansättning vilket kräver att samhällsplanering och finansiell planering följer med utvecklingen. Timrå har haft en svag befolkningsutveckling under 2011-



2020 i förhållande till andra kommuner i den gemensamma arbetsmarknadsregionen. Timrå kommuns befolkning har minskat med -0,3 procent under 2011-2030 och förväntas, utan ny stor etablering och allt annat lika, minska med ytterligare -2,1 procent till år 2030 enligt SCB:s prognos.

Kommun	2011	2020	Förändring	Förändring (%)
Nordanstig	9 533	9 483	-50	-0,52%
Hudiksvall	36 784	37 531	747	2,03%
Ånge	9 839	9 226	-613	-6,23%
Timrå	18 026	17 963	-63	-0,35%
Härnösand	24 541	25 114	573	2,33%
Sundsvall	96 113	99 439	3 326	3,46%
<b>Sundsvallsregionen</b>	<b>196 847</b>	<b>200 776</b>	<b>3 929</b>	<b>2,00%</b>

Tabell: Befolkningsförändringar 2011-2020, SCB.

Den befolkningsökning som skett under denna period beror till stor del på ett positivt utrikesflyttnetto. Andelen invånare med utländsk bakgrund har ökat men är ändå lägre i Timrå än i länet och riket. <sup>1</sup>

Nedanstående tabell visar nettoflyttningar per ålder under 2011-2020 för Timrå kommun. En ökning kan ses i åldersgruppen 25-35 år men en stor minskning sker i åldern 20-25 år. Forskningen visar att anledningen till att man flyttar till en ort är antingen sociala relationer, arbete/studier eller boende/attraktivitet.

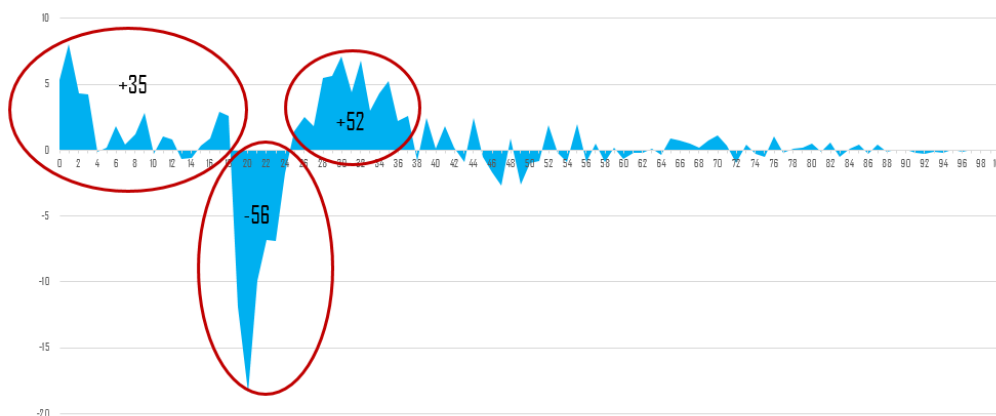


Diagram: Nettoflyttningar per ålder, antal, 2011-2020, SCB.

Bilden med nettoflyttningar visar att den kraftigaste utflyttningen sker av personer mellan 18-24 år medan kommunens kraftigaste inflyttning sker mellan 25-36 år, med tillhörande barn i hushållet. Om syftet är att påverka flyttrörelserna för att

<sup>1</sup> Andel invånare med utländsk bakgrund i Timrå. 2011: 10,1 %, 2020: 12,6%. Länet 2020: 14%, riket 2020: 25,9%.



stärka en positiv befolkningstillväxt borde insatser kopplat till dessa målgrupper att prioriteras.

## Demografi sett till åldersstruktur

Timrå förväntas minska sin befolkning med 2,1 procent fram till 2030. Skulle en större etablering av ett företag ske inom regionen kommer det att påverka befolkningsutvecklingen positivt. En stor energiintensiv industri kan förväntas främja en inflyttning till arbetsmarknadsregionen på drygt 13 000 invånare, varav ca: 20 procent kan antas bosätta sig i Timrå.

Sett ur Västernorrlands perspektiv så har Timrå en åldersstruktur som skiljer sig något från riket med en större andel av åldersgrupperna 60-75 år och en lägre andel mellan 20-40 år. Den förändring som ses framåt är att andelen 80 år och äldre i kommunen kommer att öka med 55 procent, vilket är en större ökning än länets 39 procent. Samtidigt så minskar andelen 20-65 år. Detta får en påverkan på antalet äldre i behov av omsorg och särskilt boende samt på kommunens ekonomi utifrån att andelen förvärvsarbetande minskar.

Ålder	Förändring 2011-2020	Förändring 2020-2030
0-19	-6,1	-2,5
20-64	-2,1	-4,5
65-79	10,7	-12,6
80+	11,4	55,5
Totalt	-0,3	-2,1

Tabell: Befolkningsutvecklingen per åldersgrupp, 2011-2020 samt 2020-2030. Folkhälsorapport 2021.

En äldre befolkning innebär en ökad demografisk försörjningskvot vilket i praktiken innebär att en lägre andel invånare i arbetsför ålder ska försörja en högre andel i icke-arbetsför ålder. Länets försörjningskvot har sedan 2011 ökat med 8,2 enheter från 79,4 till 87,6 år 2020 och förväntas öka ytterligare 3,9 enheter till 2030. Vid en jämförelse med riket så är länets försörjningskvot år 2020 högre än rikssnittet (76,6). Utifrån att Timrå har en högre andel äldre än länet så kommer Timrås försörjningskvot sannolikt bli högre än länet.

Andelen barn och unga 0-19 år i Timrå har minskat under 2011-2020 och sett till utvecklingen framåt så kommer antalet att minska med 2,5 procent till år 2030. Minskningen är mindre i Timrå jämfört med länet (-2,9) men högre än riket (-0,8).

Sammantaget och utan en stor energiintensiv etablering innebär det en påtagligt högre belastning på kommunens vård- och omsorgsverksamhet och en svagt minskande belastning inom barn- och ungdomsverksamheten.



## Behov av stöd och vård i livets olika skeenden

### Behov inom LSS – lagen som stöd och service till vissa funktionshindrade

Timrå kommun har flera alternativa boendeformer att erbjuda de som beviljas insatsen Bostad med särskilt stöd för vuxna (LSS). Utifrån att antalet ansökningar har ökat har en analys gjorts om kommande behov av bostäder med särskild service. I dagsläget finns 6 beslut om bostad med särskild service som inte är verkställda varav 3 med gruppboendeinriktning och 3 med serviceboende.

År	Behov av tillkommande boendeplatser
2021	6 i kö (3 gruppboende och 3 serviceboende) samt pågående utredningar.
2022	5
2025	4
2026-2030	6

Det är relativt vanligt med både in- och utflyttning i kommunen, även för personer med omfattande funktionsvariationer vilket innebär påverkan på förväntat antal som ansöker om bostad med särskild service. Utöver detta tillkommer personer som är utskrivningsklara från rättspsykiatrisk tvångsvård och som har behov av boendeplats enligt LSS för att kunna lämna slutenvården. Dessa boendebehov kan sällan tillgodes i de befintliga boendena.

Andra faktorer som kan påverka antalet ansökningar om bostad med särskild service, är hur den personliga assistansen utvecklas. Förändrade tolkningar av Försäkringskassan gällande rätten till personlig assistans har både i Timrå kommun samt i andra kommuner visat sig medföra en ökning av ansökningar gällande bostad med särskild service.

Det finns även ett förändrat stödbehov för de som bor på gruppboende eftersom målgruppen blir äldre och utvecklar somatiska sjukdomar samt demens. Detta ställer nya och högre krav på vård för målgruppen, vilket medför högre kompetenskrav för medarbetare, behov av utökade hjälpmedel samt förändringar i lokalernas utformning.

Det finns en farhåga att pandemin inneburit en eftersläpning i nyansökningar då antalet ansökningar ökat igen utifrån att personer och deras företrädare avvaktat med dessa under pandemin.



Daglig verksamhet enligt LSS beviljas för personer i arbetsför ålder. För att möjliggöra bra individuella platser bör möjligheten ses över att erbjuda till exempel företagsplats eller plats i företagsgrupp. Samverkan med socialpsykiatri och den verksamhet de erbjuder personer med beslut om daglig sysselsättning behöver utvecklas.

## **Behov inom barn- och ungdomsvård samt missbruk**

Arbetet med tidiga insatser för barn och unga har pågått under hela verksamhetsåret. Socialtjänsten har under 2021 hanterat en stor volymökning av inkomna orosanmälningar och ansökningar kring barn och unga. I var tredje anmälan som inkommit förekommer det våld vilket innebär att den per automatik leder till en social utredning. Majoriteten av de utredningar som går till insats blir inte en placering utan hanteras i kommunens egen öppenvård eller via stöd av socialsekreterare alternativt avslutas utan insats. De två största anmälarna är förskola/skola samt Regionen. Detta antas vara resultatet av en ökad samverkan med skolan och Regionen där information och utbildning inom anmälningsplikten ingått. En annan aspekt kan vara att det är fler barn och unga som far illa.

Vårt att uppmärksamma är att enheten för barn och familj inte haft någon placering vid Statens institutionsstyrelse med tvångsvård under hela 2020 samt 2021. Detta som ett resultat i ett ändrat arbetssätt med förstärkt familjehemsvård samt fokus på hemmaplanslösningar i egen regi.

Pågående pandemi har påverkat verksamheten för barn och unga genom att medarbetare inte kommer ut och kan träffa barn och unga i skolorna vilket försämrar förutsättningarna för tidiga insatser. Verksamheten har haft svårare att ha koll

på gruppen av unga vuxna med svår missbruksproblematik samtidigt som missbruket ökar. Det finns även ett behov av att jobba mer med gruppen unga vuxna med stor missbruksproblematik, ett identifierat växande bekymmer (inte bara i Timrå).

Förutom ett mer avancerat missbruk bland unga vuxna ökar samtidigt andelen äldre, 60 år och uppåt, med svårt alkoholmissbruk. Inom individ- och familjeomsorgens område saknas intresse- eller anhörigorganisationer, vilket är en brist för att kunna föra talan och medverka till lösningar.

Att fortsätta utveckla öppenvården, jobba mer med hemmaplanslösningar och stärka intern och extern samverkan är strategiskt viktiga insatser för att möta volymökningen inom området. Under en övergångstid kommer detta att leda till att kostnaderna ökar, då en minskning av placeringskostnader sker först på sikt.



Arbetet kan med fördel ske inom redan initierade uppdrag och arbetssätt som behöver fortgå under kommande verksamhetsår.

Kommunen saknar i dagsläget ett eget särskilt boende med inriktning mot socialpsykiatri. Antalet ärenden har under perioden 2017-2021 legat konstant på cirka 4-5 årsplaceringar och inga nya ansökningar har kommit. Biståndet har då verkställts via externa aktörer. Under slutet av 2021 inkom flertalet nya ansökningar som kommer att bli nya beslut om särskilt boende. Verksamheten kommer därför under våren 2022 utreda behovet av att starta ett eget boende för att kunna möta volymökning kopplat till kvalitet och ekonomi.

## **Ökande behov av äldreomsorg**

Som tidigare beskrivits så kommer andelen äldre att kraftigt öka i Timrå fram till år 2030 samtidigt som personer i arbetsför ålder minskar. Detta kommer att påverka kommunens förmåga att finna arbetskraft till äldreomsorgen samtidigt som behov av vård och omsorg ökar hos de äldre. Fram till 2035 uppskattas ökningen av särskilt boende vara nästan 90 platser, under förutsättning att mängden beslut kopplat till aktuell åldersgrupp är densamma då som 2016.

Inom hemtjänsten kan redan nu ett ökat behov av stöd noteras. Många minnessvaga brukare bor hemma och behöver mycket stöd och omvårdnad. För att hantera nuvarande ökade behov samt framtida finns ett upparbetat arbetssätt inom hemtjänsten där olika professioner arbetar i multiprofessionella team (undersköterskor, rehabassistenter och sjuksköterskor) utifrån brukarens behov. Vidare finns ett generellt behov av att stärka kompetens hos personal. Det handlar om kompetensförstärkning inom demensområdet samt det svenska språket med språkbud (stödjande kollegor när det gäller språkutveckling).

I kommunen finns inte renodlade demensavdelningar som bättre är anpassade efter demenssjukas specifika behov och här behöver ett utvecklingsarbete ske för att förbättra kvaliteten av vården. Planering pågår tillsammans med Timråbo för att bygga ett äldreomsorgscenter.

Inom verksamhetsområdet finns även ett behov av att stärka upp förändringsberedskapen; en stor del av all hemtjänst är ren omvårdnad och med nya generationer kommer förändrade förväntningar och behovsbilder som innebär att verksamheten kommer att behöva vara beredd på att ställa om.

## **Socioekonomiska förutsättningar**

Utifrån ett internationellt perspektiv är Sverige ett relativt jämlikt samhälle om man tittar på hur välfärden fördelas. Trots detta finns tydliga skillnader mellan



olika socioekonomiska grupper i befolkningen. Med begreppet socioekonomi menas indikatorer som beskriver sociala och ekonomiska förhållanden. Det kan till exempel vara tillgång till utbildning, arbete, inkomst och boende. Tillgången till detta påverkar individens livsvillkor och hälsa.

## Utbildningsnivå bland vuxna

Det finns ett starkt samband mellan hälsa och utbildningsnivå. En högre utbildning ger människor generellt sett både bättre livsvillkor och förutsättningar samt bättre levnadsvanor. Alla dessa faktorer påverkar i sin tur människors hälsa genom hela livet och slutligen också livslängden.

Utbildningsnivån i länet har ökat mellan 2011-2019. Även om andelen med högre utbildning har ökat, så är andelen med minst treårig eftergymnasial utbildning 6,6 procentenheter lägre inom länet i jämförelse med rikssnittet. Det som har minskat över samma period är andelen med kortare gymnasial utbildning (högst två år) samt de med förgymnasial utbildning (9 år i grundskola). I relation till övriga kommuner i länet har Timrå en låg andel med eftergymnasial utbildning och en högre andel som har enbart grundskola eller gymnasial utbildning.

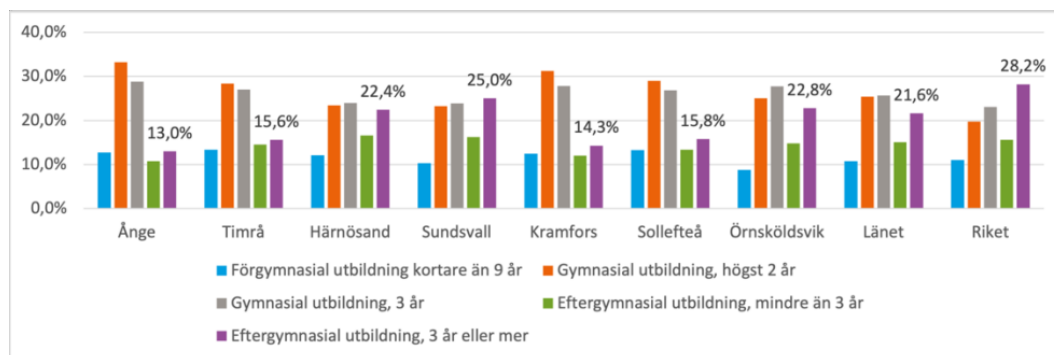


Diagram: Utbildningsnivå i länet och dess kommuner, år 2019, 25-64 år. Folkhälsorapport 2021.

## Utbildningsnivå bland unga

Skolans grunduppdrag är att erbjuda barn och ungdomar en trygg och lärorik miljö där de kan utveckla sina förmågor och kunskaper varje dag. Att gå ut skolan med godkända betyg och senare examen är det första steget för att komma vidare till ett arbete i framtiden. Framgångsfaktorerna för detta arbete är långsiktighet, att ha ett helhetsperspektiv samt att skolan får fokusera på sitt inre arbete.

Timrås grundskola har haft en positiv utveckling de senaste åren sett till genomsnittligt meritvärde för ämnena Matematik, Svenska och Engelska.

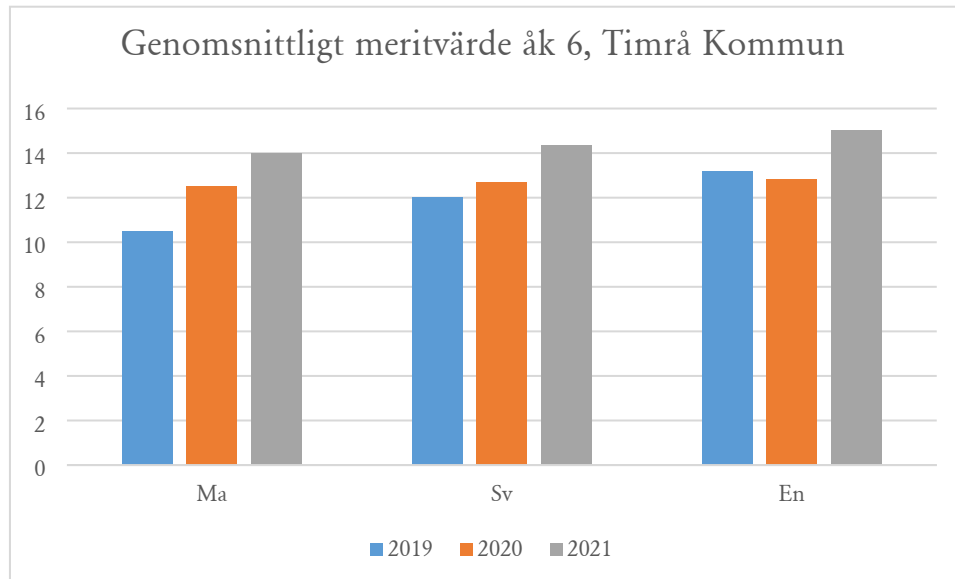


Diagram: Genomsnittligt meritvärde åk 6, i engelska/svenska/matematik, 2019-2021. Skolverket.

En jämförelse mellan pojkar och flickor visar att flickornas genomsnittliga meritvärde efter åk 6 är tydligt bättre än pojkarnas, 247 mot 225. Denna skillnad uppstår under mellanstadiet och det är därför viktigt med ett fortsatt fokus på frågan och att göra konkreta insatser för att motverka pojkarnas underprestation. En jämförelse mellan pojkar och flickor visar att flickornas genomsnittliga meritvärde efter åk 9 fortfarande är högre än pojkarnas. Ny forskning visar att goda skolprestationer kan vara skamligt bland pojkar i högstadiet. Skillnad i resultat uppstår redan under mellanstadiet och det är därför viktigt med ett fortsatt och ökat fokus på frågan och att göra konkreta insatser för att motverka pojkarnas underprestation.

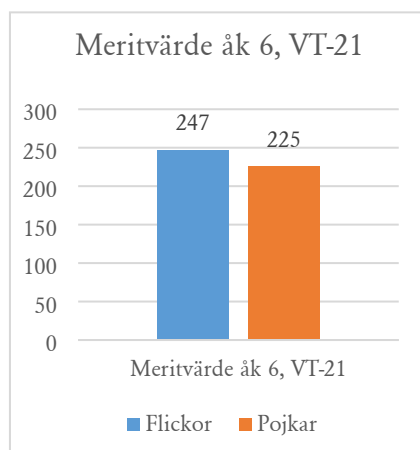


Diagram: Meritvärde åk 6, pojkar/flickor, vårterminen 2021. Skolverket.



Det finns ett fortsatt utvecklingsarbete kopplat till att bryta könsnormen även gällande val av gymnasieprogram. Det är fortfarande fler pojkar som väljer t ex elprogrammet och det är fortfarande fler flickor som väljer t ex vård och omsorgsprogrammet (även om det är alldeles för få som totalt väljer detta program). Det är därför viktigt att arbeta med genusfrågor i grundskolan.

Ytterligare ett gemensamt utvecklingsområde för alla årskurser är matematik eftersom elevers kunskaper i matematik behöver förbättras. Där startades för några år sedan ett arbete med fokus på förskola till åk 3. Svårigheten att hitta behörig personal inom matematikområdet finns kvar och har en viss påverkan på resultat inom matematik.

Det finns ett starkt samband mellan skolresultat och frånvaro. Utifrån att skolfrånvaron ökat de senaste åren så behöver skolan fokusera på detta. Ökningen av frånvaro är inte oväntad då restriktionerna varit tydliga att stanna hemma vid minsta misstanke om smitta. Det kan dock vara så att det finns en "utbildningsskuld" som behöver tas hänsyn till i framtiden och det är av vikt att öka närvaron när restriktionerna successivt avvecklas.

Frånvarostatistiken för både grundskolan och gymnasieskolan visar på en oacceptabelt hög frånvaro. Förvaltningen har tagit fram en plan för detta så att skolorna kan arbeta mer systematiskt och få ett bättre underlag för "rätt insatser i rätt tid". Skolan kan främja närvaro bland annat genom goda lärmiljöer, göra tidiga insatser, samarbeta internt och externt samt individanpassa vid behov. Omfattande frånvaro får oftast väldigt svåra konsekvenser för elever, både på kort och på lång sikt. Ju längre tid elever är frånvarande, desto mer riskerar de att komma efter i skolarbetet och hamna utanför den sociala gemenskapen. På lång sikt löper elever med oavslutad grund och/eller gymnasieutbildning en betydligt högre risk att drabbas av utanförskap, psykisk ohälsa och arbetslöshet.



Behörigheten till gymnasiets yrkesprogram har minskat under läsåret 20/21. En trolig orsak är att pandemin påverkat resultaten.

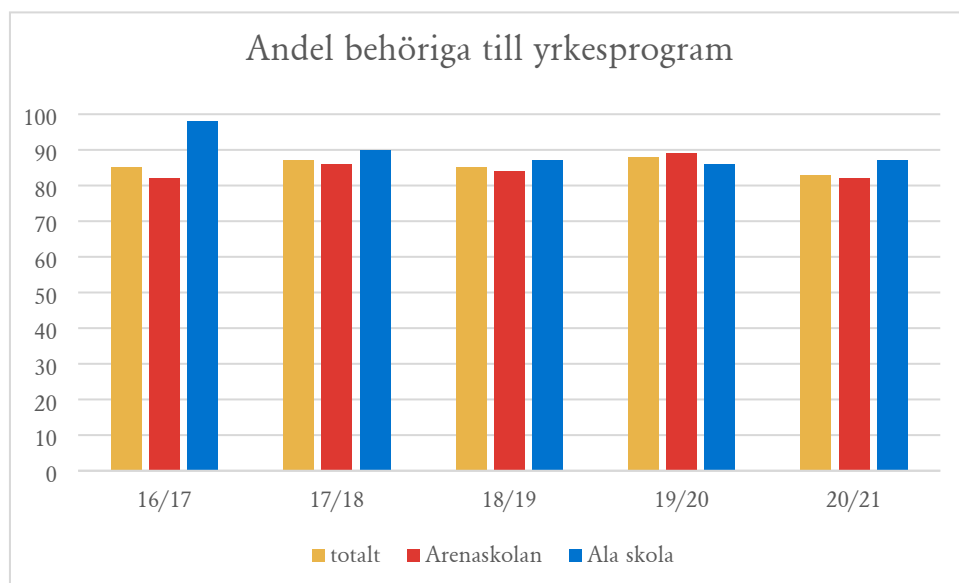
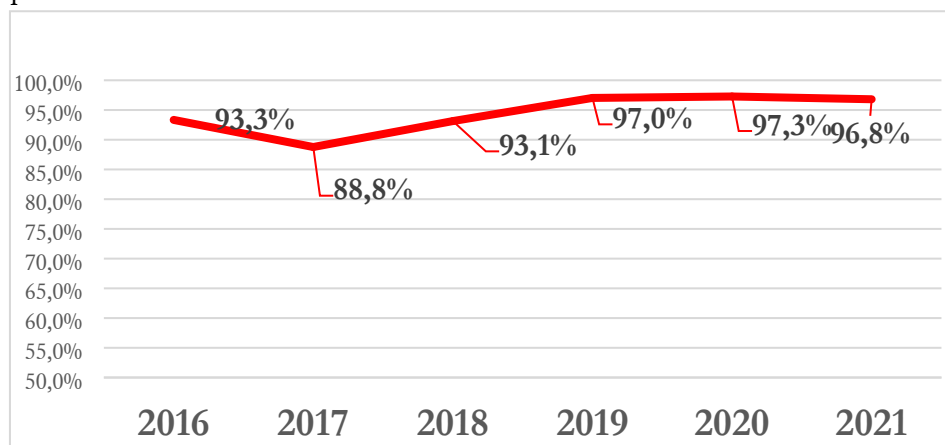


Diagram: Andel behöriga till gymnasiets yrkesprogram efter årskurs 9, 2017-2021. Skolverket.

Kommunens elever har höjt sina skolresultat de senaste tio åren men ser nu en utplaning på fortsatt hög nivå. Skolverkets senaste statistik visar att 98 % tog examen från **Timrå gymnasiums** nationella program läsåret 2018/2019. I jämförelse med läsåret 2016/2017 har andelen elever med examen från Timrå gymnasiums nationella program ökat med 7,4 %. Ett mycket viktigt resultat och en nyckel till arbetsmarknaden alternativt vidarestudier. Värt att notera är att 97% av avgångseleverna gick ut med gymnasieexamen för läsåret 2020/2021 trots pågående pandemi.







*Diagram: Andelen examensbevis Timrå gymnasium 2016-2021. Skolverket.*

Den senaste officiella statistiken från skolverket visade att andelen behöriga lärare i grundskolan har ökat. Det speglar den upplevelse skolan har av att det är lätt att rekrytera lärare. I år har det varit något svårare och det återstår att se om det kommer att avspeglar sig i statistiken. Andelen obehöriga är störst i högstadiet och det är till exempel svårt att rekrytera lärare i ämnen som matematik, No-ämnen, engelska, slöjd och moderna språk. I låg- och mellanstadiet är situationen bättre men även där kan det tidvis vara svårt. Det är också svårt att hitta behöriga fritidslärare.

Sammantaget bedöms fortfarande en lyckad skolgång med examensbevis vara det kanske kraftfullaste verktyget kommunen har för att främja självständiga medborgare som kan förverkliga sig själva och leva med en stadigvarande egen försörjning. Det finns även otroligt starkt samband mellan lyckad skolgång, utbildningsnivå och en god folkhälsa.

## **Folkhälsa**

Medellivslängden har ökat för både män och kvinnor i Timrå. Den ligger nu på samma nivå som länet men lägre än riket. Här ses ett samband mellan ju högre utbildningsnivån är desto högre är medellivslängden. Ohälsotalet är i nivå med länsnittet men högre än riket. Kvinnor har ett högre ohälsotal än män.

Enligt Försäkringskassan kan delar av de stora skillnaderna i ohälsotalen mellan kvinnor och män i riket förklaras av den könssegregerade arbetsmarknaden. Skillnader råder mellan kvinnodominerade yrken och mansdominerade yrken sett till arbetsförhållanden och arbetsvillkor, samt att kvinnor i högre utsträckning än män dubbelarbetar (det vill säga både förvärvsarbetar och bär huvudansvar för hem- och omsorgsarbete). Den könssegregerade arbetsmarknaden bidrar till att kvinnor i högre grad blir sjukskrivna och leder således till ett högre ohälsotal. Sedan 2011 har ohälsotalet minskat över tid inom samtliga kommuner, länet och riket. En anledning till minskningen är delvis att många som tidigare varit förtidspensionärer har blivit ålderspensionärer, samtidigt som kraven för att få permanent sjuksättning har höjts. Minskningen av ohälsotalet kan därför inte i sin helhet förklaras av att Sveriges befolkning generellt blir friskare.

Andelen med god självskattad hälsa är lägre i Timrå (58 %) jämfört med länsnittet (66 %). Timrå har något högre andel med övervikt och fetma (60 %) jämfört med länsnittet (57 %) och riket (51 %). Övervikt och fetma fortsätter att öka för den vuxna befolkningen i länet och det är högre än riket men det har inte ökat på



samma sätt för barn och unga. Dock är Timrå över länets nivåer vad gäller övervikt och fetma i åk 4, 7 och gymnasiet.

## **Ekonomisk standard och utvecklingen av försörjningsstöd**

Att växa upp i fattigdom kan påverka ett barns liv negativt på flera sätt. Ekonomiska problem eller låg ekonomisk status kan påverka föräldrars och deras barns hälsa, sociala relationer och skolresultat negativt. Barn till ensamstående kvinnor, och utrikesfödda barn, löper särskilt stor risk att växa upp i ekonomisk utsatthet. Även barn till föräldrar med kort utbildningslängd lever i högre grad med låg ekonomisk standard jämfört med barn till föräldrar med lång utbildning.

Timrås invånare 18-64 år med låg inkomst har minskat under 2019-2020. Andelen ensamstående med barn i Timrå uppgår till 6,6 procent. Inom Västernorrlands län är 5,8 procent av familjerna ensamstående med barn vilket ligger i linje med rikssnittet på 6 procent. Andelen familjer bestående av ensamstående med barn har legat nästintill oförändrat sedan 2011 på nationell, läns- och kommunal nivå.

Sedan april 2019 har antalet hushåll i försörjningsstöd minskat från 263 till 188 i november 2021, vilket motsvarar en minskning på 28,5 procent. Antalet barn i hushåll med försörjningsstöd har under samma period minskat från 142 till 77, vilket är närmast en halvering; 46 procent. Kvinnor med försörjningsstöd har minskat med 22 procent och männen med 39 procent. Även det långvariga biståndsmottagandet har minskat. Långvarigt bistånd räknas som löpande bistånd längre än 10 månader och från den högsta noteringen som var i november 2019 har antalet hushåll i långvarigt bistånd minskat med 20,5 procent. Kostnaden för det ekonomiska biståndet har på månadsbasis minskat med drygt 20 procent.

Den positiva utveckling är resultatet av ett omfattande förändringsarbete inom arbetet med försörjningsstöd som påbörjades 2018. Det är en del i IFO:s medverkan i SKR:s treåriga och nationella projekt för att bryta långvarigt biståndsmottagande. Verksamheten har arbetet med att förbättrat stödet till varje socialsekreterare att kunna planera och prioritera sin arbetstid och sina insatser i relation till varje klient, samtidigt som börjat att ta fram och mer djuplodat följa målgruppens sammansättning och utveckling samt statistiken på hela verksamhetsområdet. Synpunkter och upplevelser från brukare har inhämtats löpande, som i kombination med fördjupning i den forskning som finns på området skapat bättre förståelse för vilka insatser och vilket stöd som är hjälpsamt på vägen mot egen hållbar försörjning. Därtill har det även riktats insatser mot att förbättra introduktion, stöd och mottagande för nyanställda och VFU-studenter. Förbättrad samverkan har också varit ett viktigt fokusområde som ytterst lett fram till att det finns sedan ett år tillbaka samarbete mellan flera förvaltningar i en



kommungemensam process för att möjliggöra vägen till hållbar egen försörjning för brukarna. Arbetet i processen utgår från kommunens styrmodell med individens behov i fokus och hög grad av ”tillsammansarbete” mellan IFO:s enheter och en tillitsbaserad ledning för att kunna möta dessa. Sammantaget kan konstateras att utvecklingsarbetet lett till låg personalomsättning inom enheten, hög grad av trivsel och en känsla av sammanhang där upplevelsen av meningsfullhet, hanterbarhet och begriplighet förstärkts.

Det är positivt med utvecklingen som skett sedan 2019, samtidigt som det behöver påminnas om att arbetet med försörjningsstöd omgärdas av en mycket hög grad av komplexitet, genom kopplingarna till så många av samhällets övriga funktioner samt människors vitt skilda och ständigt växlande livsvillkor. Sverige och världen har sedan 2019 drabbats av en pandemi, som ingen kunnat vare sig kontrollera eller fullt ut förstå konsekvenserna av i förväg, vilket kanske kan ses som den yttersta påminnelsen om att alltid behöver vara observanta och flexibla i sättet att uppfatta, tolka och anpassa uppdraget. Resultaten kommer aldrig att kunna förklaras enbart med arbetssättet och insatserna, men det blir ändå viktigt att ge det nya arbetssättet inom IFO tid att förankras för att se och tolka effekten över tid. Just nu följs arbetet av forskare och intresset för Timrås sätt att utveckla arbetet inom arbetsmarknad och försörjningsstöd har väckt nationellt intresse.

## **Psykisk ohälsa**

Att ha besvär av ångslan, oro eller ångest är något mer vanligt i Timrå jämfört med länet, både för män och för kvinnor. Lätta eller svåra sömnbesvär är mer vanligt förekommande bland kvinnor i Timrå jämfört med länssnittet för kvinnor. Att känna sig ganska eller väldigt stressad är lika vanligt i Timrå totalt sett jämfört med länssnittet. Att någon gång ha fått diagnosen depression är lika vanligt i Timrå totalt sett jämfört med länssnittet.

## **Levnadsvanor**

Riskfaktorer så som riskabel alkoholkonsumtion, tobaksrökning, ohälsosamma matvanor och fysisk inaktivitet är väl kända för att påverka hälsan negativt. Dessa faktorer ökar risken för att drabbas av bland annat hjärt- och kärlsjukdomar. Levnadsvanor grundläggs tidigt i livet. Därför är det viktigt med hälsofrämjande arbete i miljöer som barn och unga vistas mycket i, tillgängliggöra fysisk aktivitet för alla barn och unga samt vägleda vårdnadshavare till hälsosamma levnadsvanor i vardagen.



Andelen fysiskt inaktiva är högre i Timrå än i länet men andelen stillasittande (7 h eller mer per dag) är något lägre än länssnittet. För lågt intag av frukt och grönt är mycket vanligt i både länet och i Timrå.

I Timrå är det något högre andel totalt sett som anger att de röker dagligen (9 %) jämfört med länssnittet (6 %).

Enligt Drogvaneundersökningen så ligger Timrå på en högre nivå vad gäller läkemedels och narkotikaförgiftningar än länet och riket. Det går dock att se en minskning under de senaste åren.

Från 2016 kan ses en ökning av män som brukare cannabis. Färre kvinnor använder cannabis jämfört med män. Trenden det senaste året är nedåtgående för både kvinnor och män och följer samma utveckling som i riket.

Andelen gymnasieungdomar som använder narkotika har minskat markant under 2019-2021 (14% resp 2%). I gymnasiet minskar även andelen som vet någon som kan sälja eller har blivit erbjuden narkotika. I högstadiet ökar andelen som vet någon som kan sälja samt andelen som blivit erbjuden.

Narkotikahandeln i Sverige har förändrats de senaste åren. En av dessa förändringar är de kriminella nätverkens kontroll över vissa geografiska platser. Strävan efter att styra dessa platser medför att det finns områden där stora mängder narkotika kan hanteras relativt ostört. Konkurrensen om platser leder till högre konfliktnivåer samt till att nätverk i storstäderna expanderar och utlokaliserar verksamheter till andra platser i Sverige. Polisen ser att denna utlokalisering pågår nu till Sundsvall och Luleå. Etablering av kriminella nätverk för inte bara med sig narkotikan utan även annan brottslighet, prostitution, skjutningar och de använder minderåriga för att leverera narkotika eller utföra en skjutning.

En annan förändring är att tillgängligheten till narkotika har förändrats. En ny växande marknad för narkotika har etablerats på internet. De nya försäljningsformerna möjliggör för fler, utan egna kontakter, att köpa narkotika utan att upptäckas av rättsväsendet på samma sätt.

## **Tillit, trygghet och delaktighet**

Människors värderingar påverkas av förändringar i omvärlden och påverkar i sin tur platsers kultur och utveckling. Globaliseringen och nya sätt att kommunicera har inneburit att kunskap, trender och även desinformation får snabb spridning och når fler människor än tidigare. Detta kan innebära att det uppstår skillnader i värderingar mellan olika individer ut samma generation.



Att ha låg tillit till andra (att i allmänhet inte kunna lita på andra) är mer vanligt förekommande i Timrå för kvinnorna jämfört med länssnittet för kvinnor. Lågt socialt deltagande är lite mer vanligt bland män än bland kvinnor. Timrå har ungefär lika stora andelar män och kvinnor med lågt socialt deltagande jämfört med länssnittet. Män i länet rapporterar ett lägre socialt deltagande jämfört med kvinnor i länet (24 % jämfört med 19%). Äldre har en högre andel med lågt socialt deltagande än yngre.

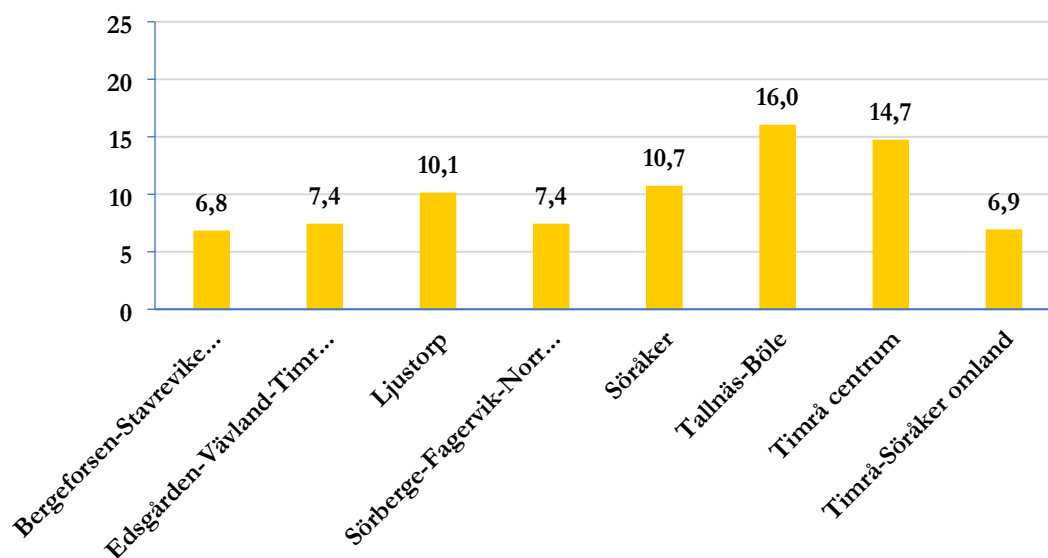
Totalt för Timrå (både män och kvinnor) är det 16 procent som saknar emotionellt stöd, vilket är något högre än länssnittet på 14 procent. I Timrå rapporterar totalt 24 procent att det händer att de avstår att gå ut ensamma, vilket är i nivå med länssnittet.

CNI är ett samlat, beräknat mått på socioekonomiska förhållanden i vårdenheternas listningsområden. Måttet räknar bland annat in andelen äldre, yngre, utrikesfödda, arbetslösa, lågutbildade, ensamstående mfl. CNI används för att identifiera risk för ohälsa samt för ekonomiska beräkningar kring vårdcentralernas ersättning.

Ett högt CNI är en indikation på högre förväntad ohälsa och risk för ohälsa i en population. Ett högt CNI förväntas också ge en ökad vårdtyngd och högre kostnader för vårdcentralen/regionen. För vårdcentralerna i Timrå kommun ligger Söråker under länssnittet för CNI. Timrå något över snittet.

### **Socioekonomisk analys per område i Timrå**

I den folkhälsorapport som sammanställts för länet har en socioekonomisk analys gjorts av Timrås bostadsområden. Ett index räknas fram utifrån bl a utbildningsnivå, arbetslöshet, ekonomiskt bistånd. Ju högre index desto sämre är de socioekonomiska förutsättningarna.



Tabell: Socioekonomiskt index efter regionala statistikområden, Folkhälsorapport 2021.

Områdena Tallnäs-Böle samt Timrå centrum har ett högre index jämfört med de andra områdena. Här finns en låg andel förvärvsarbetande, andelen inskrivna arbetslösa är högre jämfört med övriga områden, högre andel som har ekonomiskt bistånd eller är långtidsarbetslösa samt att andelen som är födda utanför Europa är högre. Om man ser till ohälsotal i antal dagar så är den högst i Timrå centrum, Söråker och Ljustorp. Andelen med enbart förgymnasial utbildning eller eftergymnasial utbildning minst 3 år är lägst i Timrå centrum, Tallnäs-Böle samt Ljustorp. Genomgående så är det en högre andel kvinnor inom alla ovannämnda områden.

Bäst förutsättningar finns i Bergeforsen-Stavreviken, Timrå-Söråker omland, Edsgården-Vävland-Timrådalen samt Sörberge-Fagervik-Norrberge. Det är en låg andel utlandsfödda i Ljustorp, Timrå-Söråker omland, Bergeforsen-Stavreviken.

## Målbild Tillväxt, sysselsättning och arbete

### Inriktningsmål:

Stärkt entreprenörskap och växande näringsliv.

Fler i arbete

Nyckeltal med beskrivning	2016	2017	2018	2019	2020	2021	Trend
Arbetslöshet 18-64 år, andel (%) av bef.	6,9	5,4	5,5	5,6	6,6	8,1 (dec)	→
Deltagare i kommunala arbetsmarknadsåtgärder, antal	317	406	572	442	294		↗
Egenföretagare, antal	688	671	641	670	662		→



Elever på SFI som klarat minst två kurser, av nybörjare två år tidigare, andel (%)	54	36	55	52			
Företagsklimat enl. Svenskt Näringsliv, ranking	47	50	50	35	28	38	
Förvärvarbetande totalt kommun, antal	8 514	8 620	8 589	8 697	8551		
Invånare 17-24 år som varken arbetar eller studerar, andel (%)	11.3	9.4	10.2	9,7			
Lämnat etableringsuppdraget och börjat arbeta eller studera (status efter 90 dagar), andel (%)	38	35	67	47	58		
Nyregistrerade företag, antal/1000 invånare	4.4	4.1	3.3	4.4	4,8		
Ungdomar som är etablerade på arbetsmarknaden 2 år efter fullföljd gymnasieutbildning, hemkommun, andel (%)	38.3	40.2	44.6	43,7			

## Stark position för tillväxt och företagsklimat

Enligt Översiktsplanen är målet att befolkningen ska öka till minst 19 000 år 2025 och till 20 000 år 2035. För att möjliggöra detta så måste kommunen bli en attraktiv plats för företag som vill växa och nya företag som vill etablera sig i kommunen samt erbjuda mark i mer perifera lägen för ytkrävande verksamheter.

Tillväxten inom näringslivet och företagsklimatet i Timrå befinner sig i en starkare position idag än någonsin tidigare under modern tid. Timrå ligger i den senaste mätningen av företagsklimatet på plats 38 i rankingen från Svenskt näringsliv. Det är förvisso en minskning med 10 placeringar jämfört med föregående år, men motsvarar nivån året innan och är ett starkt resultat för tredje året i rad. Timrå ligger i topp 10 i riket vad gäller service och bemötande, kommunpolitiker och tjänstemäns attityder och sammanfattande omdöme. Det som företagare vill att kommunen prioriterar i det fortsatta arbetet med företagsklimatet är fler bostäder, ökade trygghet, ökad samverkan mellan skola och näringsliv samt att anpassa utbildningar efter företagets behov.

Företagsamheten dvs andelen företagsamma av den arbetsföra befolkningen 16-74 år är lägre i Timrå (9%) jämfört med länet (11,2 %). Trenden är att dock företagsamheten ökar både i Timrå som i länet. Vad gäller antalet nya företag per 1000 invånare så följer Timrå utveckling i länet och i riket.

Orsakerna till de senaste årens goda utveckling av tillväxt och företagsklimat anses vara:

- Det strategiska beslutet som fattades av kommunstyrelsen 2001, där företagsärenden ska prioriteras och som fortfarande 18 år senare genomsyrar hela kommunen.
- De starka kommunikationerna med flygplats, järnväg, djuphamnar och E4 nära till våra större industriområden.
- Det geografiska läget med närhet till Sundsvall, Härnösand och Stockholm som skapar en stark arbetsmarknad.

En del av de utmaningar som finns är att utveckla företagsamheten i Timrå särskilt bland unga och kvinnor. Likaså att Timrå har regionens äldsta företagare och att de står inför



stora omställningar de kommande 10 åren. Företagens kompetensförsörjningsbehov är stort och ökande, både sett till utbildningsnivå och tillgång till branschkunskaper.

Näringslivsstrukturen är viktig för att få en dynamisk utveckling i kommunen. Flest arbetstillfällen finns inom tillverkning och utvinning, vård och omsorg, utbildning, byggverksamhet, transport och magasinering. Timrå har en högre andel inom samtliga områden jämfört med riket förutom vård och omsorg där det är på ungefär samma nivå som riket. Timrå har färre arbetstillfällen inom handel, företagstjänster, offentlig förvaltning samt kulturella och personliga tjänster.

I världen är det en stark tillväxt inom energiintensiv industri och det bedöms finnas ett marknadsfönster de kommande 2-3 åren för att attrahera större internationella etableringar inom till exempel batteritillverkning. Timrås strategiska läge gör att man är en av de kandidater som bedöms som aktuella för en etablering. Vare sig Timrå får den aktuella företagsetableringen nu eller senare kommer det att ta mycket resurser i anspråk inom de kommunala verksamheterna de kommande åren.

Besöksnäringen i Timrå drivs i stor utsträckning i mindre skala och av många aktiva ideella föreningar. En stark och bred besöksnäring attraherar besökare, det skapar en attraktiv kommun att bo och verka i och det stärker arbetsmarknaden särskilt för unga då många "första-jobb" återfinns inom dessa branscher. För Timrå kommun är det viktigt att stärka samarbetet med andra kommuner i regionen för att bli en attraktivare destination. Möjligheter att utveckla besöksnäringen i strandnära lägen tillsammans med privata intressenter och där utveckling på Åstön, vid Tynderösundet samt av fritidsfiske i sjöar, vattendrag och till havs bedöms vara intressant.

Företagsservicen och att fortsätta kommunicera den goda bilden av den starka tillväxten i Timrå bedöms vara de två enskilt viktigaste aktiviteterna för att bibehålla och stärka nuvarande position.

## **Förvärvsarbete**

Utvecklingen av andelen förvärvsarbetande, 20–64 år, i länet följer samma utveckling som riket. Bland länets kommuner ses den största ökningen i Timrå (från 77,6 % till 82,1 %). När det kommer till skillnader mellan könen så förvärvsarbetar 1,7 procentenheter fler män än kvinnor på nationell och länsnivå. Bland länets kommuner har Timrå störst skillnad vad gäller hur stor andel män och kvinnor som arbetar. Här förvärvsarbetar 3,7 procentenheter fler män än kvinnor.





Invånare som är inrikesfödda förvärvsarbetar i högre grad jämfört med utrikesfödda invånare på nationell, läns- och kommunal nivå. Inom länet arbetar utrikesfödda invånare (60,5%) i lägre grad jämfört med rikssnittet för samma grupp (64,9%). På kommunal nivå är andelen förvärvsarbetande utrikesfödda invånare störst inom Timrå kommun (64%).

När det gäller medelinkomsten ligger Timrå lägre än länet och riket.<sup>2</sup>

Medelinkomsten i länet har ökat med 23,3 % sedan 2011 vilket är ungefär på samma nivå som rikssnittet. Medelinkomsten bland länets män är högre än kvinnors.

Utbildning är och kommer att bli en allt viktigare faktor för att få ett jobb. En fullföljd gymnasieutbildning är oftast ett grundkrav. Utöver det tillkommer ofta krav på antingen en yrkes- eller högskoleutbildning.

Bristyrken i länet enligt arbetsförmedlingens prognos är grundutbildade sjuksköterskor, specialistsjuksköterskor, undersköterskor, lärare, förskollärare, civilingenjörer, medicinska sekreterare och vårdadministratörer, systemvaruanalytiker och IT-arkitekter, mjukvaru- och systemutvecklare, läkare, barnmorskor, tandläkare, personliga assistenter, byggnads- och ventilationsplåtslagare, träarbetare och snickare, chafförer, elektriker, kockar, kallskänkor och svetsare.

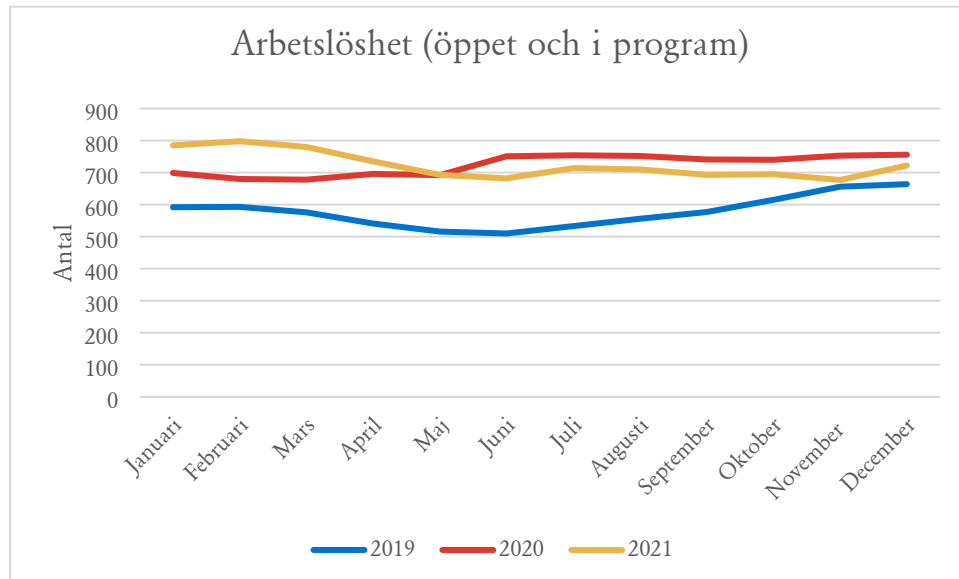
## Arbetslöshet

För individen kan ett arbete med bra arbetsförhållanden stärka både ekonomin, sociala relationer, självförtroendet och den personliga utvecklingen. Arbetslöshet kan däremot ha en stark negativ inverkan på individers hälsa.

Arbetslösheten ökade under 2019-2020 för att sedan minska under 2021. Den totala arbetslösheten i Timrå var i december 2021 högre än riket och länet.

---

<sup>2</sup> Med medelinkomst menas den genomsnittliga inkomsten för förvärvsarbetande 20-64 år.



Utbildningsbakgrunden hos dem som är inskriva som arbetslösa i Timrå är att 27 procent har förgymnasial utbildning, 46 procent har gymnasial utbildning och 21 procent har eftergymnasial utbildning. Ett viktigt arbete är att motivera de arbetslösa som har bristfällig utbildning till vidare studier.

Arbetslösheten bland utrikesfödda har minskat under det senaste året och det är färre utrikesfödda arbetslösa i Timrå jämfört med länet. Andelen elever på SFI som klarat minst två kurser och var nybörjare två år tidigare har minskat något under 2019. Positivt är att andelen som lämnat etableringsuppdraget och börjat arbeta eller studera har ökat de senaste åren.

Ungdomsarbetslösheten är högre i Timrå i jämförelse med länet och riket. Det är fler killar än tjejer som är arbetslösa. Andelen ungdomar som är etablerade på arbetsmarknaden eller studerar två år efter fullföljd gymnasieutbildning har ökat under de senaste åren förutom under 2019.

Långtidsarbetslöshet är ett stort problem på svensk arbetsmarknad. Andelen arbetslösa med långa tider utan arbete har trendmässigt ökat de senaste åren. En utveckling som förstärkts under pandemin. På nationell nivå kan utläsas att de som lämnat för arbete har 85 procent minst en gymnasial utbildning och nära 60 procent är inrikes födda. Det kan jämföras med att åtta av tio långtidsarbetslösa kommer från grupper med svag konkurrensförmåga. Till dessa räknas personer som saknar gymnasial utbildning, är födda utanför Europa, har en funktionsnedsättning som medför nedsatt arbetsförmåga eller arbetslösa 55 år och äldre. Oavsett utbildning eller födelseregion är tidigare långtidsarbetslösa överrepresenterade i yrken med inga eller låga krav på formell utbildning samt i



yrken som kräver en gymnasial utbildning. De är också underrepresenterade i yrken med en kvalifikationsnivå som motsvarar en eftergymnasial utbildning.

## **Samverkan för fler i arbete**

Kompetenscenter i Timrå jobbade i december 2021 med 120 deltagare i en aktiv planering. I ett individcentrerat arbetssätt behövs bra dialoger och samverkan med alla aktörer som finns i individens planering mot arbete eller utbildning. Då flera aktörer arbetar med målgruppen är det av vikt att ha god samverkan via till exempel via samordningsförbund för att uppnå bästa resultat för kommunens medborgare.

Timrå kommun arbetar sedan 2021 enligt processen ”Egen hållbar försörjning” där kommunens interna arbete med arbetssökande utvecklats till att utgå från individens särskilda. Alla insatser ska vara kompetenshöjande för att individen ska nå ut i egen försörjning utan kommunens inblandning. Det är viktigt att individer inte blir kvar för länge i arbetsmarknadsinsatser utan kommer vidare och ut i samhället. Detta möjliggör också att fler medborgare kan ta del av och utvecklas i processen. Samverkan sker mellan socialförvaltningen, barn- och utbildning samt kommunledningskontoret. I kommunen sker också samverkan med de flesta av förvaltningarna kring Feriejobb.

I dagsläget har kommunen god samverkan med Arbetsförmedlingen kring målgruppen men oro finns för vad det kommer innebära i och med att tjänsten Rusta och matcha införs med fristående aktörer samt att anställningsformen extratjänst försvinner. Eventuellt kompenseras frånfallet av extratjänst med den nya anställningsformen Etableringsjobb.

I lagen om finansiell samordning upprättas samordningsområden mellan Försäkringskassan, Arbetsförmedlingen, kommun och Regionen för att uppnå en effektiv resursanvändning. Arbetsmarknadstorget i Timrå finansieras inom två områden år 2021, ett Hälsoprojekt, Förstärkt samverkan samt en SIP/SKIP samordnare. Insatserna avser individer som är i behov av samordnade rehabiliteringsinsatser och syftar till att dessa uppnår eller förbättrar sin förmåga att utföra förvärvsarbete.

I den strukturerade samverkan inom DUA (delegationen unga och nyanlända till arbete) finns en överenskommelse mellan Arbetsförmedlingen, Kramfors kommun, Härnösand kommun, Ånge kommun, Sundsvall kommun samt Timrå Kommun kring arbetet med lokala jobbspår. Där kan kommunen söka pengar för samverkansprojekt för att möta upp behoven hos målgruppen.



## Landsbygdens utveckling

I ett större nationellt perspektiv fortsätter utmaningarna med en snabb urbanisering. Vad gäller landsbygdsutvecklingen i Timrå är det dock inte lika påtagligt. Till skillnad från många andra kommuner i Sverige och i regionen återfinns de högsta inkomsterna utanför de större tätorterna och det är också här bostadspriserna ökar mest och snabbast.

Medborgare bosatta på landsbygden anser att det viktigaste är kollektivtrafiken, bredband och mobiltäckning, tillgången till livsmedel, skola, drivmedel, förskola/fritidshem och mötesplatser samt bärighetsklasserna på vägarna. En nationell trend och som också bedöms vara en god möjlighet i Timrå kommun, är att utveckling av landsbygden sker bland annat genom att ta tillvara på strandnära lägen. Genom att stärka de lokala mötesplatserna/hembygdsgårdarna och genom att ta tillvara på möjligheterna med vindkraftsinvesteringarna bidrar dessa till att stärka näringslivet i lands- och glesbygd.

## En fortsatt hög byggtakt

För att möjliggöra de tillväxtnål som satts i översiktsplanen behöver 400 nya bostäder till 2025 och ytterligare ca 500 bostäder fram till 2035. Det handlar om att skapa fler attraktiva boendemiljöer främst i tätorter och med möjligheter att framför allt förtäta centrala Timrå med flerbostadshus. Kommunen ser även en ökad efterfrågan på bebyggelse nära vattnet och därför behöver kommunen kunna erbjuda möjligheter till boende längs kusten, sjöar och vattendrag där det är lämpligt.

Planeringen ska inriktas på att det finns bostäder för cirka 1000 nya invånare 2025 och för ytterligare 1000 nya invånare 2035. Inriktningen bör vara att hälften av befolkningstillskottet sker i småhus och hälften i flerbostadshus. Flerbostadshus lokaliseras i första hand genom förtätning i befintliga tätorter med bra service.

För att lyckas med detta behöver flertalet strategiska planer antingen tas fram eller revideras t ex VA-plan, lokalresursplan, trafikstrategi. Kommunen behöver prioritera vilka som ska ses över under planperioden. Det är även viktigt med ett energi-, resurseffektivt och klimatsmart byggande samt för en ökad energieffektivisering i befintliga bostäder och verksamheter för att minska klimatpåverkan i Timrå.

Med tanke på att kommunens andel av befolkning över 65 år kommer att öka bör särskilt fokus läggas på att utreda behovet av att bygga lämpliga bostäder och boendeformer för denna kategori. Bostäderna bör lokaliseras i centrumnära lägen med bra service. Det kan ske genom ombyggnad av befintliga hus eller nybyggnad. När det gäller behov av insatser för bostadsanpassning har det minskat under pågående pandemi och det finns en möjlighet att detta ökar under 2022-2023.



Nya områden för småhus ska lokaliseras med närhet till bra kommunikationer och service. Områden med nära tillgång till rekreation, natur- och kulturupplevelser prioriteras.

Byggtakten i Timrå kommun är fortsatt hög, även om den kommer att kunna påverkas av konjunkturläget. Inflyttningen till kommunen är avgörande för fortsatt nyproduktion av bostäder och vice versa. Bostadsförsörjningen är en viktig faktor för näringslivets tillväxt. Här ligger utmaningen i att ha modet att bygga nytt samtidigt som det behöver satsas på näringsliv och möjligheter till nya jobb.

Kommunen har ett ålderstiget bostadsbestånd. Bostadsbyggandet under 2000-talet har varit mycket lågt. Det har färdigställts 150 bostäder (endast småhus) under perioden 2001-2018. Småhusproduktionen har legat mellan 5-15 per år de senaste 5 åren. Under 2021 har bygglov för 77 lägenheter i flerbostadshus beviljats och cirka 15 nya enfamiljshus har byggts.

## **Behov för framtidens välfärd**

En kommun i tillväxt skapar utrymme för satsningar som behöver göras för att trygga framtidens välfärd, och som bidrar till den samlade utvecklingen av vårt samhälle.

När det gäller kommunens egna verksamhetslokaler är utmaningen att omhänderta ett eftersatt underhåll, främst på förskolor, samtidigt som förändrade krav på verksamheten kan medföra behov av om-, till- eller nybyggnation. Det gäller även delar av kommunens idrottsanläggningar t ex omklädningsrum vid arenaområdet. Där finns ett behov att ersätta befintliga omklädningsrum med nya som kan nyttjas av alla idrotter. Detta aktualiserar frågor om vilken standard och vilket utbud som ska finnas inom respektive kommunområde, ställt mot krav och tillgängliga resurser. Lokalresursplanen med inriktningsbeslut är viktig gemensam utgångspunkt. Den behöver kompletteras med en samlad strategi för hur kommunen ska arbeta framåt med både befintliga och nya lokaler inom samtliga verksamhetsområden. Detta inkluderar även satsningar på energieffektivisering och minskad klimatpåverkan.

AB Timråbo bedriver ett aktivt hållbarhetsarbete. På miljösidan är målsättningarna höga och under 2018 skrev Timråbo under Allmännyttans Klimatinitiativ, med mål om en fossilfri allmännytta år 2030 samt en reduktion av bolagets energiförbrukning med 30 procent jämfört med år 2007. Satsningarna kräver ekonomisk uthållighet gällande nyinvestering och underhåll i fastigheterna. Bolaget har lyckats minska sin energiförbrukning med närmare 22 procent redan och arbetet fortsätter.



## **Förändrade krav på förskolans lärmiljö**

Kraven på förskolans lärmiljö har förändrats. I dag finns det nationella normer för barngruppernas storlek, max 12 barn för barn upp till 3 års ålder, max 15 för barn över 3 år. I den nya läroplanen från 1 juli 2019 uttrycks det att verksamheten ska vara en daglig utbildning där omsorg, utveckling och lärande bildar en helhet med förtydligade roller och ansvar för genomförandet. Detta innebär att flera av förskolorna behöver förändra sin organisation, vilket också kan medföra behov av lokalförändringar. I Söråker pågår en projektering för ny förskola. Andra förskolor/områden som kan behöva förändras är centrala Vivsta, Bergeforsen, Timrådalen och Böle-Tallnäs. En förstudie kring nya förskolor för dessa områden ska presenteras under våren 2022.

I lokalresursplanen görs slutsatsen att det kommer finnas ett ökat behov av förskoleplatser i Sörberge/Fagervik, men också en mindre ökning av förskoleplatser i Bergeforsen och Söråker. Enligt den långtidsprognos för kommunen som PWC presenterade i maj 2017 framkom att behovet var 100 ytterligare förskoleplatser fram till år 2035.

## **Fritidshem med goda utemiljöer**

Verksamheten delar vanligen lokaler med förskoleklass. De lokaler som delas med grundskola upplevs inte passa lika bra för fritidshemmets verksamhet. Utemiljön är en god miljö för lärande och används ofta av verksamheten.

## **En grundskola med ändamålsenliga lokaler**

Inom grundskolan är de nybyggda och nyrenoverade lokalerna ändamålsenliga. De lokaler som sticker ut i negativ bemärkelse är t ex Söråkers skola som idag inte kan inrymma årskurs 6. Detta är inte bra för varken verksamhet eller elever och inte förenligt med våra styrdokument.

## **Aktuella fastighetsförändringar**

I den strategiska lokalresursplanen för perioden 2022-2024 anges att ett nytt äldreomsorgscenter bör utredas och ha byggstart mot slutet av planperioden. Uppdraget har getts till socialtjänsten och Timråbo och ett beslutsunderlag för byggandet av ett äldreomsorgscenter ska presenteras under 2022.

Andra strategiska investeringar som planeras är utbyggnad av Timrå gymnasium för att inrymma vuxenutbildningen och SFI, strategiska energieffektivisering, förprojektering av ett LSS-boende, förprojektering av skola i Söråker samt översyn av lokaler för kostverksamheten utifrån att det är sårbart med enbart ett produktionskök.



## Ändrade krav och nya behov för anläggningar

Kraven på kommunens idrottsanläggningar har förändrats över tid, vilket ställer högre krav idag än tidigare. Detta i kombination med medborgarnas ökade krav, och kommunens ambition att erbjuda en god infrastruktur för idrottsutövande. Även här aktualiseras frågan om standard och utbud inom respektive kommunområde ställt mot krav och förväntningar som finns. För att täcka behov av såväl idrott (friskvård, träning och tävling) som kulturella arrangemang uttrycks behov av en mindre evenemangsarena i kommunen samt större konsert- och utställningslokaler.

## Målbild Livskvalitet och attraktiva livsmiljöer

Inriktningsmål;

Goda förutsättningar för ett ekologiskt hållbart liv.

En trygg och attraktiv plats för alla.

Nyckeltal med beskrivning	2016	2017	2018	2019	2020	2021	Trend
Befolkning i kollektivtrafikhärläge, andel (%)	63,6	63,6	66,1	69,8			
Bostäder totalt, antal/1000 inv.	475	479	480	488	491		
Deltagartillfällen i idrottsföreningar, antal/inv 13-16 år	49	50	48	46	39		
Ekologiska livsmedel i kommunens verksamhet, andel (%)		25	25	24	24		
Hushållsavfall som samlats in för materialåtervinning, inkl. biologisk behandling, andel (%)	31	33	29	24	21		
Invånare 16-84 år som avstår från att gå ut ensam, andel (%)	18		26		24	25	
Nöjd Medborgar-Index - Helheten från medborgarundersökningen							
Nöjd Inflytande-Index - Helheten från medborgarundersökningen: Möjligheten till insyn och inflytande i kommunen							
Skyddad natur totalt, andel (%)	1,3	1,3	1,3	1,3	1,3		
Tillgång till bredband om minst 100 Mbit/s, andel (%)	59,5	67,3	76,5	79,7	84		
Utsläpp till luft av växthusgaser totalt, ton CO2-ekv/inv	5,73	6,15	7,86	6,96			
Medborgare rekommenderar andra som inte bor här att flytta till Timrå, andel (%)						68	
Hur bra Timrå kommun sköter sina verksamheter, andel (%)						89	

## Medborgarna om platsen Timrå

Medborgarna ger Timrå bra omdömen inom många områden i medborgarundersökningen.. När de ser till kommunen som helhet så kan 97 procent rekommendera Timrå som plats att leva och bo på jämfört med 92 procent i riket. De tycker även att kommunen sköter sina verksamheter på ett bra sätt och det finns stora möjligheter till insyn och inflytande över kommunens beslut och verksamheter.



Dessutom kan 68 procent rekommendera andra som inte bor i kommunen att flytta till Timrå.<sup>3</sup>

När medborgarna får svara på hur skola och omsorg fungerar i Timrå så får samtliga områden ett högre betyg jämfört med riket, förutom omsorg av funktionshindrade. Det som är viktigt i medborgarnas boendemiljö är att det är tyst och lugnt, nära till natur och parker samt nära till livsmedelsaffär. Bemötande från tjänstepersoner, att medborgarna får svar på sina frågor samt att kommunen informerar vid större förändringar i kommunen, får ett högre omdöme jämfört med riket. Det som får ett sämre betyg är möjligheten att påverka innehållet i politiska beslut, delta aktivt i kommunens utvecklingsarbete samt påverka inom de kommunala verksamheterna. Skillnaden gentemot riket är dock marginell.

Vad gäller tryggheten så känner sig medborgarna i Timrå trygg när man är ute men ger sämre betyg till polisens närvaro i kommunen. I svaren går även att utläsa att det finns en oro kopplat till brottslighet.

## Timrås goda miljö

Utsläpp av koldioxid leder till snabbare global uppvärmning vilket Timrå kommun måste förhålla sig till. Konsekvenserna är idag svåra att överblicka både i Timrå och runt om i världen men kan leda till en ökning av katastrofer och kriser såsom översvämningar, torka, stormar, nya sjukdomar och människor på flykt.

Ambitionsnivån i Timrå är att skapa förutsättningar för ett samhälle med mindre energianvändning och förebygga och minska riskerna för skador och olyckor till följd av förväntade klimatförändringar. Dessutom är det viktigt att satsa på förnybar energi, exempelvis sol/solvärme, vindkraft, biogas och biobränsle. Ny teknik kommer att spela en viktig roll, både för att begränsa men också för att hantera effekterna av klimatförändringarna. Här är det viktigt att fortsätta det goda arbetet med företagsklimatet så att Timrå lockar till sig företag inom dessa branscher. Det kommer dock inte ensamt att lösa klimatkrisen. Människors livsstilar och konsumtionsmönster kommer också att ha stor betydelse för utvecklingen.

Timrå kommun är förmodligen den kommun i Sverige som kan uppvisa den längsta serien luftprovtagningar med så gott resultat. I diagrammet nedan syns flera vanliga indikatorföroreningar och att de ligger långt under miljökvalitetsnormer och även under Sveriges miljömål.

---

<sup>3</sup> Plats att bo och leva på: Timrå 97%, riket 92%. Hur kommunen sköter sina verksamheter: Timrå 89%, riket 81%. Insyn och inflytande: Timrå 25%, riket 19%. Rekommendera att flytta till kommunen: Timrå 68%, Riket 62%.



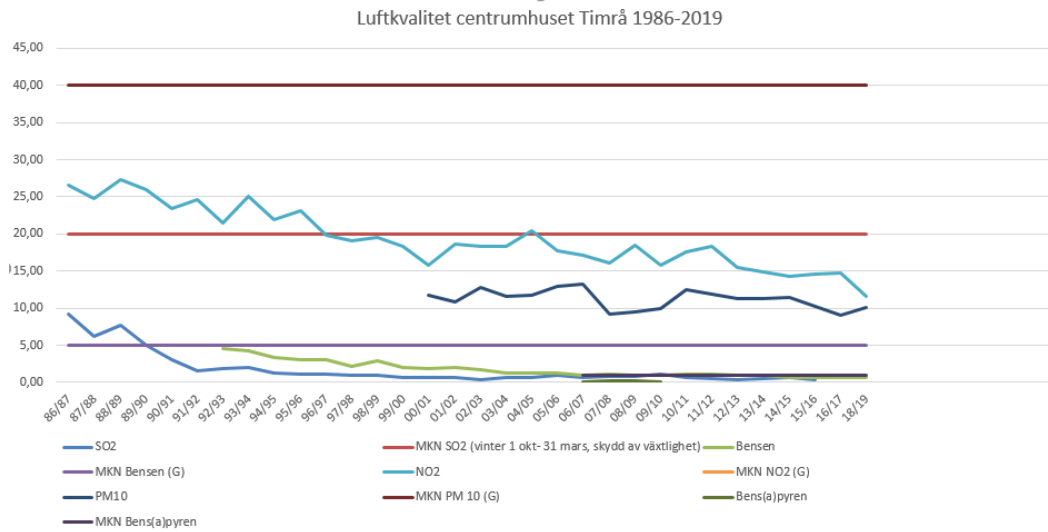
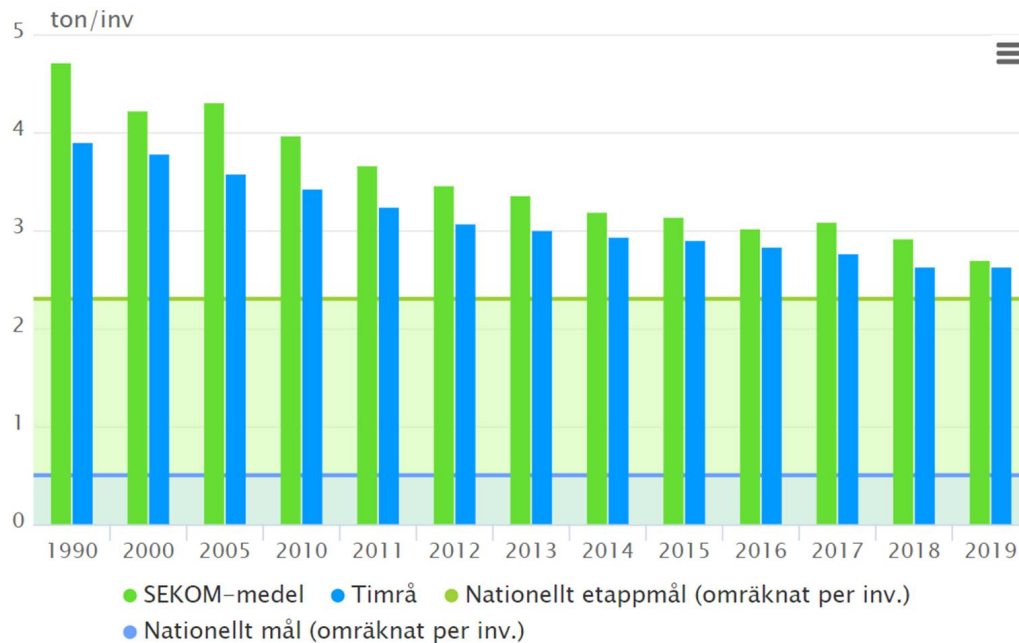


Bild: Luftkvalitet vid Centrumbuset i Timrå, oktober 1986 – april 2019.

Utsläpp av koldioxid (CO2) redovisas i nedanstående diagram. Det är beräknade värden från 2019 och gäller utsläpp från alla sektorer förutom industrin. Timrå kommun ligger över det nationella etappmålet (miljömål), men lägre än medel hos Sveriges ekokommuner.

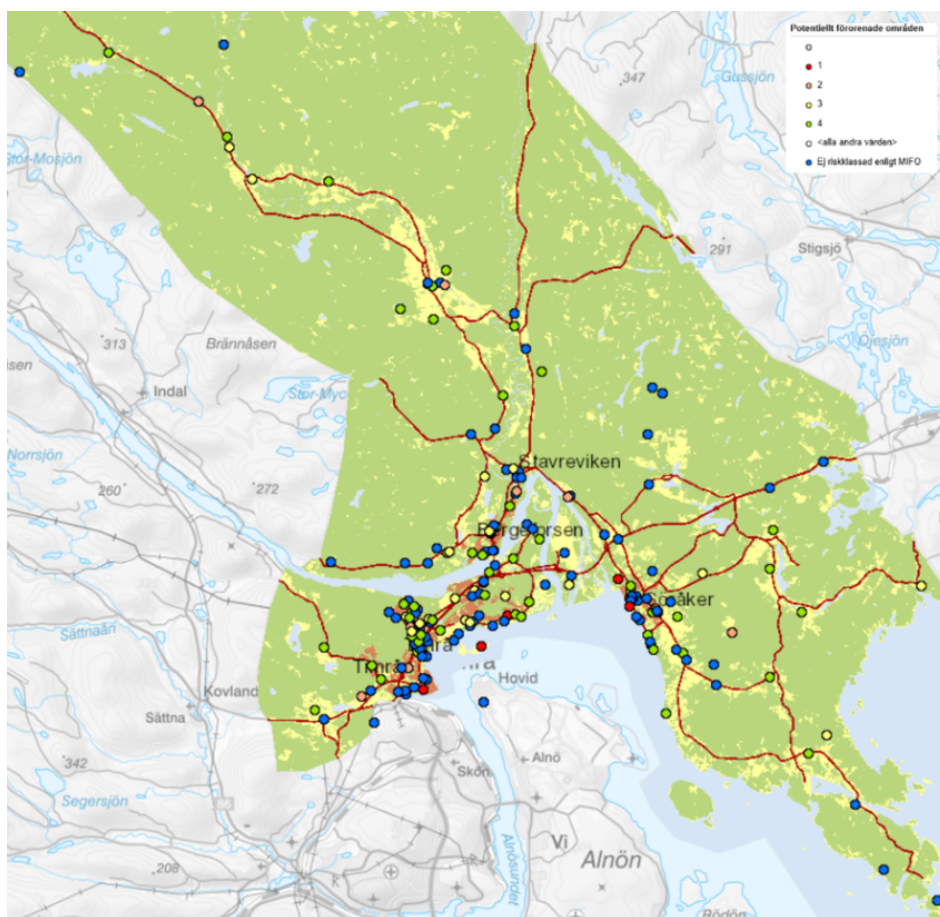


Dataälla: Nationella emissionsdatabasen, SCB

Förorenade områden är platser som riskerar att skada eller skapa olägenhet för miljön eller människors hälsa. Orsaken till föroreningarna kan kopplas till tidigare och



nuvarande industrier eller annan verksamhet som påverkat miljön negativt. I bilden nedan syns potentiellt förorenade områden. Röda prickar har den högsta riskklassen och de gröna den lägsta. Blå prickar är inte riskklassade.



*Bild: Potentiellt förorenade områden.*

## Insatser för ökad återvinning

Det pågår ett arbete med en ny avfallsplan och målsättningen är att den skall vara klar under 2022 och kommer att ligga till grund för kommande års arbete.

Under 2021 tecknade kommunerna i länet ett samverkansavtal kring avfallsfrågor. Det möjliggör framtida omhändertagande av matavfall i länet hos HEMAB i Härnösand.

Kommunen har i dagsläget ingen egen återvinningscentral (ÅVC), utan den upphandlas.

Ökade krav på fler möjligheter att sortera avfall, utökade öppettider och ökade mängder insamlat avfall ställer nya krav på en ÅVC. Här finns ett vägval att göra om hur kommunen i framtiden ska göra; återbruk, förberedande för återbruk och ökad mottagningskapacitet är några frågor att ta ställning till. En kommunägd ÅVC innebär



en investering och ianspråktagande av kommunal mark. En förstudie gällande både ägande och driftsform bör då göras under 2022-23.

Den 1jan 2022 övertog kommunerna ansvaret för insamling av returpapper och tidningar, enligt tidigare riksdagsbeslut. I början av 2022 förväntas regeringen fatta beslut om kommunerna skall överta insamlingsansvaret för förpackningar med ersättning från producenterna. Denna insamling måste samordnas med insamlingen av restavfall och matavfall till en gemensam logistisk hantering.

## **Vikten av väl fungerande infrastruktur**

Tillgång till nära och väl fungerande kommunikationer är viktigt både ur aspekten tillväxt och för ökad attraktivitet. Utifrån dagens läge är det en stark konkurrensfaktor för kommunen och som är viktig att värna för den fortsatta utvecklingen.

Medborgarna i Timrå ger ett bra betyg kring möjligheten att transportera sig med bil i kommunen. Det som kan förbättras är möjligheten att på ett enkelt sätt kunna göra längre resor från kommunen utan att använda bil, möjligheten att kunna använda kollektivtrafiken för att ta sig till fritidsaktiviteter samt att använda kollektivtrafiken för vardagliga resor. Tillgången till kollektivtrafiken har ökat de senaste åren om man ser till andel av befolkningen som bor i kollektivtrafknära läge d v s de som har en trafikerad hållplats 500 m från sin bostadsadress. Detta arbete behöver fortsätta så att den lokala kollektivtrafiken stärks och får ett utbud som gör det möjligt för fler att åka kollektivt.

Gång- och cykelvägnätet mellan tätorterna i Timrå och övriga större bostads- och verksamhetsområden behöver byggas ut och då är det viktigt att prioritera förbindelser till skolor, större arbetsplatser, resecentra och andra viktiga bytespunkter för kollektivtrafik.

Detta arbete pågår och det syns i medborgarundersökningen där trafiksäkerheten på gång och cykelvägar får bättre betyg än riket. I kombination med ett eftersatt underhåll på lokalator och broar är utmaningen att möta ökade kostnader för drift och underhåll. Diskussioner om att staten vill lyfta över ett större ansvar för till exempel väghållning på kommunen utmanar och måste prioriteras kommande år för att kloka överenskommelser ska träffas.

Det sker en förändring i attityd från att bo i närheten av jobbet, till att jobba i närheten av hemmet. Den digitala infrastrukturens har stor betydelse för möjligheten att arbeta och mötas på distans. Därför behöver kommunen stödja utvecklingen av bredband och telefoni på landsbygden vad avser täckning, tillgång och kapacitet. Andelen invånare med

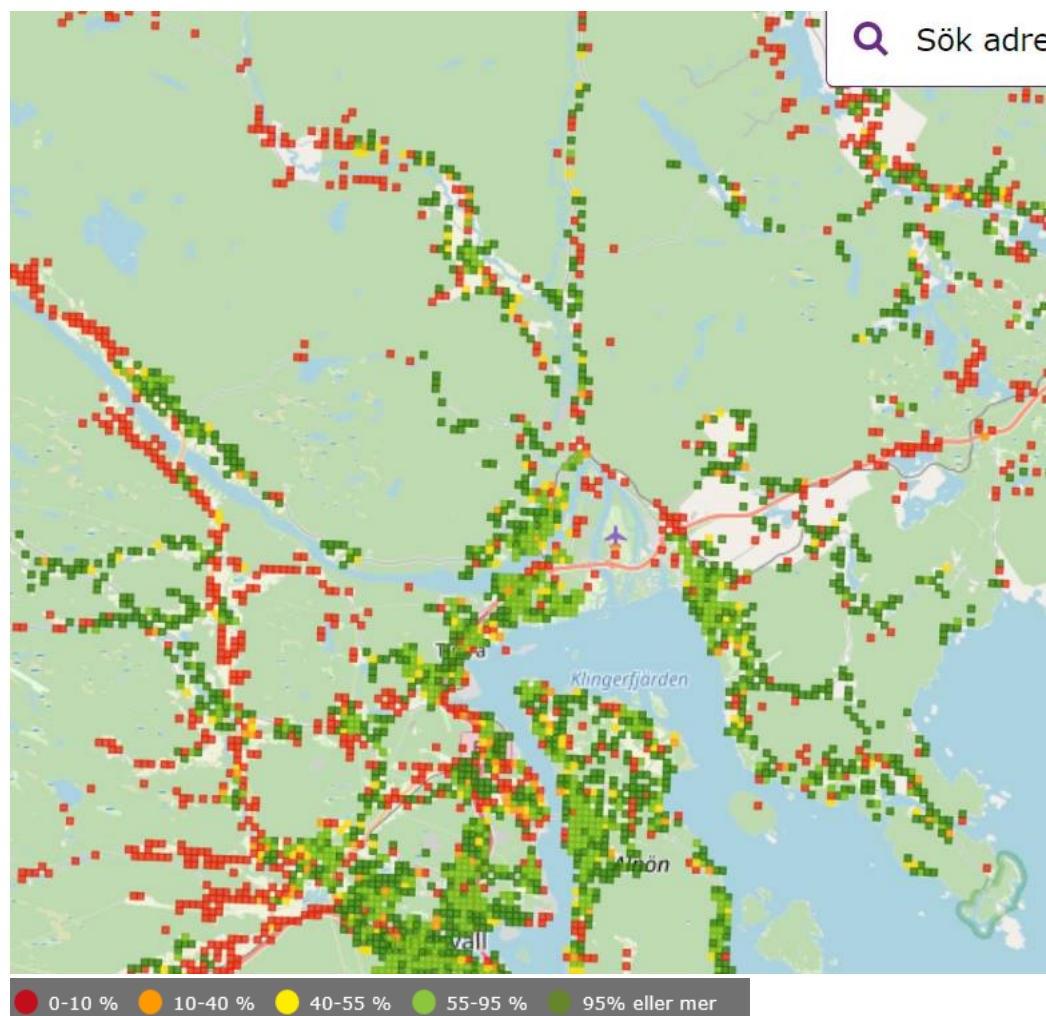


tillgång till bredband har ökat successivt de senaste åren. För närvarande har 84 procent tillgång till bredband med 100Mbit/s. Utbyggnaden går framåt med för långsamt. I medborgarundersökningen svarar 88 procent att internetuppkopplingen i bostaden täcker det behov som hushållet har.

Betydelsen av IT och bredband för utvecklingen av ett hållbart samhälle är stor. Utmaningen för Timrå och andra kommuner är att ta tillvara de möjligheter som utvecklingen ger.

Det handlar om att öka användningen av IT i hela samhället för att stärka konkurrenskraften, tillväxten och innovationskraften. Det är viktigt att företag och hushåll kan dra nytta av de möjligheter som tillgång till bredband ger. Då kan traditionella arbetsmetoder förändras, nya tjänster och affärsmodeller utvecklas och nya beteenden växa fram.

I följande bild syns en översiktlig täckningskarta. Varje prick i kartan motsvarar en fyrkant på 250x250 meter och färgen visar tillgången till fiber i fyrkanten.





*Bild: Täckning fiber i Timrå.*

## Timrå som attraktiv ort för boende

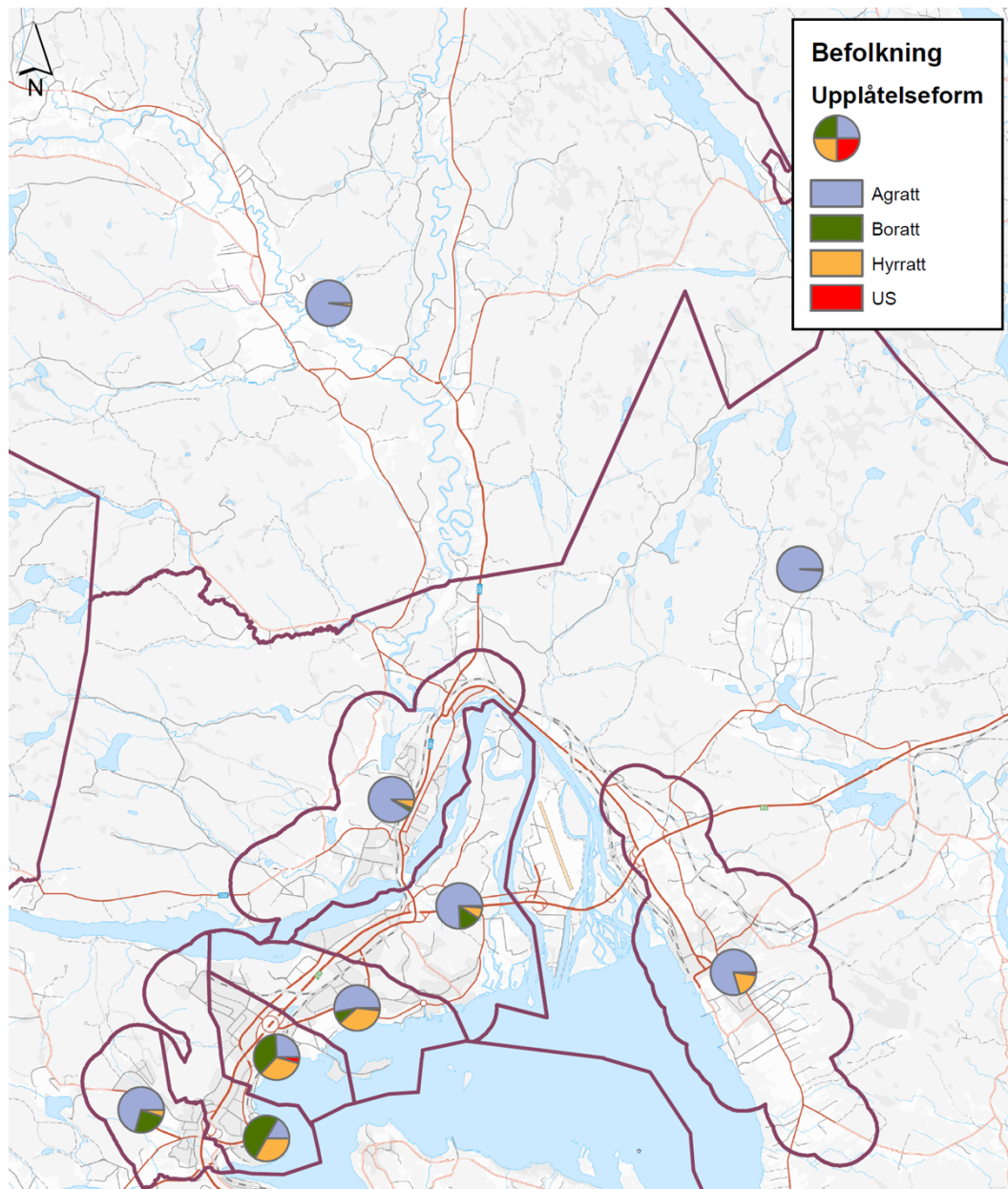
Tillgång till bostäder och en mix av boendeformer skapar underlag för en god bostadsförsörjning. Bostadsmarknaden i Timrå kommun utgörs av totalt cirka 8 800 bostäder. Antal lägenheter i olika hustyper och upplåtelseformer var följande vid utgången av 2020 enligt statistik från SCB:

Hustyp	Upplåtelseform	Antal	Andel (%)
Småhus	Hysesrätt	205	55,9%
	Bostadsrätt	108	
	Äganderätt	4618	
	Uppgift saknas	1	
	<b>Totalt</b>	<b>4932</b>	
Flerbostadshus	Hysesrätt	1805	40,9%
	Bostadsrätt	1802	
	Uppgift saknas	3	
	<b>Totalt</b>	<b>3610</b>	
Övriga hus	Hysesrätt	98	1,1%
	Bostadsrätt	2	
	<b>Totalt</b>	<b>100</b>	
Specialbostäder	Hysesrätt	175	2,0%
<b>Totalt</b>		<b>8817</b>	

\* Specialbostäder avser bostäder för äldre/funktionshindrade, studentbostäder och övriga specialbostäder.

Antalet bostäder har ökat de senaste åren och ökningen gäller både småhus och flerbostadshus. För att se fördelningen av bostadstyper och upplåtelseformer, t.ex. i syfte att förebygga segregation redovisas i kartan nedan hur fördelningen av upplåtelseformer ser ut.





*Bild: Fördelning av upplåtelseformer.*

Av kartan framgår att andelen hyres- och bostadsrätter är störst i de två områden som har lägst ekonomisk standard. En inriktning att öka andelen bostadsrätter borde främst prövas i attraktiva lägen, t.ex. i Sörberge, Fagervik och Söråker. Kartan visar också tydligt att den ekonomiska standarden är högre i områden med stor andel äganderätter. I de två glesbebyggda områdena finns nästan bara småhus med äganderätt. För närvarande pågår planering av kommunalt initierad byggnation av bostäder i området Solhöjden mellan Sörberge och Fagervik samt i centrala Söråker.

Bostadsrättspriserna och småhuspriserna i Timrå har ökat under 2019-2021. Under våren 2021 kan en nedåtgående trend ses i prisernas utveckling.



AB Timråbo har 2021 totalt 1 854 hyresrätter inklusive lägenheter för särskilda boenden, till exempel kommunens äldreboenden eller andra behovsprövade boenden (199 st.).

Timråbo har cirka 95 procent i marknadsandel gällande hyresrätter i kommunen.

I den återkommande Nöjd Kund Index bland Timråbos hyresgäster ligger värdet på 49 procent gällande andelen helnöjda kunder. Målsättningen är att nå 50 procent, som en indikation på långsiktig lönsamhet och lojalitet från kund. Det genomsnittliga värdet för alla medverkande bostadsföretag i landet är 31 procent. När utfallet analyseras kan utläsas en extremt hög nöjdhet gällande det personliga mötet mellan Timråbo och hyresgästerna.

Under senaste åren har ett minskat söktryck till bostäder uppstått och andelen sökande per ledigt objekt blir allt färre. Antal intresseanmälningar per förmedlat objekt var under 2017 och 2018 ca 60 personer. Under 2021 ligger antalet på 28 intresseanmälningar per ledigt objekt. Timråbos analys av bostadsmarknaden är att det är viss stagnation av antalet sökande till Timråbos lediga bostäder, men fortfarande finns inga vakanser. En viss konkurrens från Mitthem uppstår genom deras offensiva satsningar.

Bostadskön hos Timråbo är uppdelad på ordinarie bostadskö och bostadskö för plusboende (55+). Från och med 2019 är det möjligt för ungdomar som fyllt 16 år att ställa sig i bostadskö. "Bostadsköfrån16år" är ett beslut för att stimulera och förbättra ungas möjlighet att få en egen bostad.

Antal registrerade personer för ordinarie bostadskö var i augusti 2021 var ca 3 100 personer. Antal registrerade personer för plusboende vid samma tidpunkt var ca 900 personer.

Totalt finns det 475 personer i bostadskön som är mellan 16-24 år gamla.

## **Attraktiva och trygga miljöer**

När det gäller den kommunala fysiska miljön som t.ex. parker, torg, vägar, gång- och cykelvägar samt tunnlar kan den fysiska utformningen ha betydelse för upplevd trygghet hos medborgarna. Kommunen har medvetet arbetat med att förbättra belysningen och gjort den mer energisnål. Detta kan vara en av orsakerna till att medborgarna upplever en högre trygghet när de är ute jämfört med riket. Andelen som avstår att gå ut ensam är detsamma som tidigare år.

Inom social hållbarhet har Timråbo höga målsättningar och tryggheten i bolagets fastigheter är ett av de viktigaste mätetalen. Idag har Timråbo en upplevd trygghet på 50 procent, d.v.s. 50 procent av hyresgästerna sätter 5 av 5 poäng på upplevd trygghet. Snittet för ingående bostadsföretag är 37 procent, vilket betyder att Timråbos hyresgäster upplever bostaden tryggare än snittet.



Kommunens utemiljöer i form av park och skog har stora ytor och håller en hög standard. Det görs idag möjligt via tillgången till arbetskraft från bl.a. kommunens Arbetsmarknadsenhet. Möjligheten att nyttja arbetsmarknadsåtgärder och kompetensen hos de arbetssökande kan komma att förändras, vilket skulle driva upp kostnaderna om kommunen ska erbjuda samma standard som idag. Underhållet av den offentliga miljön anser medborgarna är bra. Timrå får goda betyg vad gäller skötsel och snöröjning av gång och cykelvägar, snöröjning av vägar, naturområden, allmänna platser t ex parker, torg och lekplatser.

## **Bibliotekets roll för fri åsiktsbildning**

Biblioteksverksamheten i kommunen har rätt nivå utifrån kommunens storlek och geografi; ett resursstarkt huvudbibliotek i det största befolkningsområdet, med korta avstånd till servicen, samt filialbibliotek i det näst största befolkningscentret Söråker och biblioteksservice i Ljustorp som är glesbygd.

Bibliotekens roll som förmedlare av böcker i pappersformat kommer fortlöpande att minska, men under överskådlig tid kommer det att finnas ett behov av låna böcker och tidskrifter fysiskt. Biblioteket som en plats för arrangemang och socialt rum kommer att kvarstå, likaså för människor som av ekonomiska eller kunskapsmässiga skäl behöver ha tillgång till bibliotekets avgiftsfria tjänster, samt vuxenstuderande som fortfarande behöver tillgång till läroböcker i fysiskt format. Även bibliotekets stöd och resurser till individuella behov i form av läshandikapp.

Utmaningar inom området är att värna bibliotekets fortsatta roll för den fria åsiktsbildningen, och att öka stödet till skolornas uppdrag att lära barn läsa genom kompletterande läsfrämjande åtgärder. Här finns möjlighet till samverkan mellan skolan och kultur och teknikförvaltningen i syfte att öka utbildningsnivån i kommunen genom att elever går ut med godkända betyg.

## **En rik fritid för unga**

Kommunen behöver ge möjligheter till spontanidrott i närmiljö samt hälsosamma miljöer som ger möjlighet till egen friskvård för både vuxna och unga. Att motionera är viktigt ur en folkhälsoaspekt men även för ungas lärande i skolan. Det senaste året har tillfällen då ungdomar deltar i aktiviteter arrangerade av idrottsföreningar gått ner, troligtvis på grund av pandemin.





Fritidsgårdens betydelse för den äldre tonårsgruppen har fortlöpande minskat generellt sett, framförallt bland flickorna. Det innebär att många fritidsgårdars utbud anpassas efter och passar tonårspojkar. Trots att många gårdar idag har relativt bra resurser att erbjuda ett varierat innehåll så visar forskning att det har en relativt liten betydelse för att aktivera äldre tonåringar, utöver att man behöver gården som en mötesplats och socialt rum.

I medborgarundersökningen så får skötsel av kommunens idrotts- och motionsanläggningar ett bra betyg, 90 procent vilket är högre än riket. Generellt så anser medborgarna att utbudet av friluftsområden, belysta motionsspår, möjligheten att nyttja idrotts- och motionsanläggningar samt öppetiderna är bra. Det som kan förbättras är utbudet av allmänna träningsplatser utomhus.

Timrå kommun är i behov av fler mötesplatser för barn i åldrarna 9-12 år, förutom de som finns i Tallnäs, Söråker och Ljustorp. Bergeforsen bör prioriteras och i någon form av föreningssamverkan.

Det är viktigt att arbeta för att erbjuda både barn och unga trygga fritidsmiljöer där de yngre barnen senare blir gårdsbesökare på kvällen, och som har ett reellt inflytande över den verksamhet som ska bedrivas. Speciellt viktigt är det att fortsätta utveckla Pangeas barn- och ungdomsverksamhet utifrån barnkonventionen och i ett mer integrerande perspektiv.

För övriga fritidsaktiviteter finns det ett stort behov av kostnadsfria aktiviteter under lov för många barn. Genom regeringens bidrag till kommunerna har Timrå kommun byggt en framgångsrik modell för kostnadsfria sommarlovsaktiviteter, dels genom egen lägerverksamhet och dels genom föreningssamverkan. Under flertalet år har 700-800 ungdomar i åldrarna 7-12 år deltagit i en sommarlovsaktivitet, vilket utgör cirka 40 procent av målgruppen. När alla barn får möjlighet att delta i ett utbud av kostnadsfria aktiviteter, ges också möjlighet för föreningar att nå fler barn i ordinarie verksamhet under resten av året.

## **Kulturens betydelse**

Medborgarna menar att det lokala kultur- och nöjeslivet behöver utvecklas mer samt utbudet av ställen för äldre att träffas på t ex träffpunkter. Detsamma gäller för mötesplatser för unga.

Folkets Hus i Söråker, Biblioteket, Pangea och vissa bygdegårdar är viktiga arenor för att möjliggöra det kulturutbud som kommunen eller ideella organisationer erbjuder.



Huvudinriktningen är fortsättningsvis att ge barn och unga tillgång till konstnärliga och kulturella verksamheter.

Timrå kommun har en av regionens bäst uppbyggda strukturer för att barn och unga ska kunna delta eller uppleva kultur under skoldagen. Från årskurs 1-9 kommer alla barn i kommunen att få se professionella dansare eller teaterföreläsningar, musikkonserter, göra film och se film samt möta barn- och ungdomsboksförfattare i klassrummen.

Genom ett

samarbete med skapande skola har möjligheterna att delta eller uppleva kultur utvecklats och förstärkts under åren. Här ses ett behov av att involvera fler barn och unga som ansvarar för egna arrangemang.

När det gäller vuxnas kultur är det organisationer och föreningar som huvudsakligen ska vara arrangörer och som ska kunna söka och få stöd i några av de bidragsformer som kommunen erbjuder. Här är det viktigt att bidragen till föreningslivet inte urholkas i sådan takt att det skadar dagens utbud av kulturella arrangemang som riktas till medborgarna.

## Resurser Engagerade och ansvarstagande chefer och medarbetare

Nyckeltal med beskrivning	2016	2017	2018	2019	2020	2021	Trend
Avgångna tillsvidareanställda under året, kommunalt anställda, andel (%)	9	12	9	9	9	6,7	→
Medarbetarengagemang (HME) totalt kommunen - Ledarskapsindex	84	83	76	84	79	80	→
Medarbetarengagemang (HME) totalt kommunen - Motivationsindex	84	83	76	83	78	79	→
Medarbetarengagemang (HME) totalt kommunen - Styrningsindex	83	83	77	84	78	80	→
Medarbetarengagemang (HME) totalt kommunen - Totalindex	84	83	76	84	78	80	→
Sjukfrånvaro kommunalt anställda totalt, (%)	7.3	7.2	5.8	5.5	6.5	6.6	↗
Tillsvidareanställda månadsavlönade, kommunalt anställda, andel (%)	74	73	74	78	78	93	↗

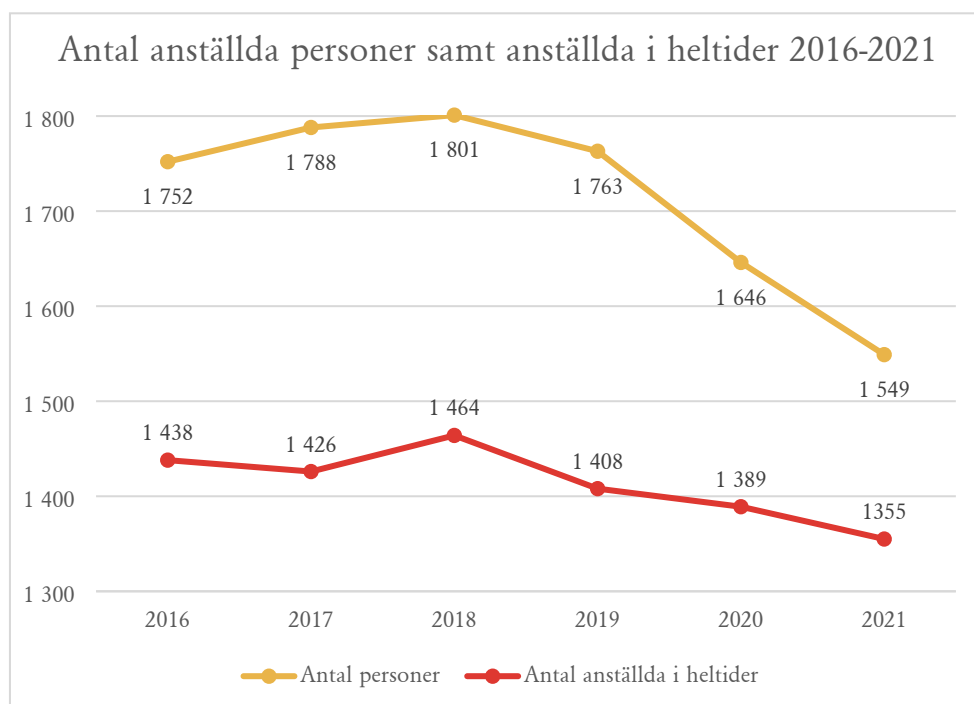
## Kommunens chefer och medarbetare

År 2021 var 1 549 personer anställda hos Timrå kommun. Som ett led i att arbeta effektivt och få ekonomi i balans har Timrå kommun successivt minskat sin personalstyrka. Det omställningsarbete som pågår har varit framgångsrikt och har lett till minskat antal anställda. Här är trenden nedåtgående under senaste treårsperioden.



När fler medarbetare har möjlighet att jobba heltid så kommer det att leda till att färre får visstidsanställningar. Via projektet Heltidsresan så sker detta arbete med att norm ska vara heltid. Antalet anställda heltider uppgår 2021 till 1355 personer.

Nedgången i visstidsanställda avspelar nedgången i totalt anställda (tillsvidareanställda och visstidsanställda).



Antalet underställda per chef (faktiska chefer)

Datum	Antal anställda	Antal chefer	Snitt/chef
161101	1 362	75	18,2
171101	1 353	76	17,8
181101	1 382	83	16,6
191101	1 345	73	18,4
201101	1 480	76	19,5
211101	1 441	76	18,9

Enligt Svenska nyckeltalsinstitutet ligger en optimal storlek på en arbetsgrupp på 15 individer men i verkligheten ligger många offentliga arbetsplatser på ca 30-40 medarbetare och ibland mer.

Snittet på 18,9 bör relateras till att variationen inom kommunen är bred, från 1 medarbetare till cirka 45. De höga talen återfinns och är vanliga inom socialförvaltning och barn- och utbildning. Det innebär en utmaning i



utvecklandet av en väl fungerande ledning och styrning med ett nära ledarskap med möjlighet till delaktighet och samskapande.

## Sjunkande sjukfrånvaro

Efter några år med minskad sjukfrånvaro, ökar den nu på grund av Covid-19.

År 2018 (2017 10 21 - 2018 10 20) - 5,7%

År 2019 (2018 10 21 - 2019 10 20) - 5,0%

År 2020 (2019 10 21 - 2020 10 20) - 6,5%

År 2021 (2020 10 21 - 2021-10 20) - 6.6%

De senaste åren har utbildningsinsatser och implementering gjorts kring kommunens övergripande rehabiliteringsprocess. Även kompetenshöjning i rehabiliteringsverktygen Adato och Stella har genomförts. Resultatet har blivit en minskad sjukfrånvaro och minskade kostnader samt ett bra omhändertagande av medarbetarna.

Under 2020 inträffade covid-19 vilket innebar att korttidsfrånvaron ökade initialt under hösten. Under 2021 har sjukskrivningarna inom intervallen 1 sjukdag samt 2-14 dagar minskat. I dagsläget ökar dock smittspridningen med direkt följd på en ökad korttidsfrånvaro. Pandemins påverkan på medarbetaren, arbetsgivaren och vården har medfört att de långa sjukskrivningarna ökat inom intervallen; dag 91-180, dag 181-365 samt 366 och framåt.

Sjukfrånvaro är negativ för såväl medarbetare som arbetsgivare, dels genom sänkt livskvalitet för de som drabbas av sjukdom, dels för att den innebär stora kostnader, kompetensförluster och kvalitetsbrister i verksamheterna. Därför måste ett aktivt arbete ske på området.

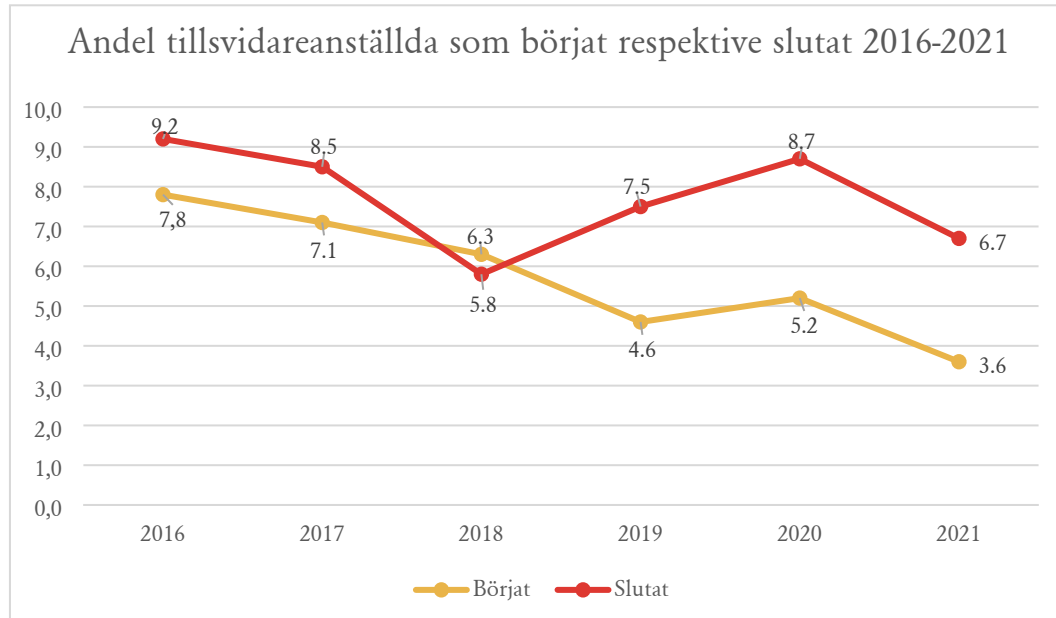
## Personalomsättning

Personalrörlighet beskriver flödet av personal in i, inom och ut ur kommunen. Möjligheten att rekrytera externt varierar mellan förvaltningarna. Särskilt utmanande är det för yrkesgrupper inom utbildningsområdet och vård- och omsorg.

Personalomsättning är ett annat mått på rörlighet. Måttet baseras på tillsvidareanställda medarbetare som börjat eller slutat och ger ett värde för hur stor



andel av den samlade kompetensen som har bytts ut under mätperioden. Förändringen speglar omställningsarbetet med färre anställda som följd.



## Pensionsavgångar kommande år

Inom kommande period 2022 – 2027 förväntas 209 anställda att gå i pension, om de väljer att gå i pension det året de blir 65 år.

År	Antal anställda	Procent
2022	33	2,29
2023	24	1,66
2024	34	2,36
2025	42	2,91
2026	46	3,19
2027	37	2,57

Bryter man ner pensionsavgångarna till några yrkesgrupper visar det på att undersköterskor och lärare är den största gruppen följt av övriga yrkeskategorier inom skolan.

## Kompetensförsörjning

Förmågan att attrahera, rekrytera, utveckla, behålla och avveckla rätt kompetens är avgörande för en organisations möjlighet att nå framgång och utvecklas. Detta gäller i hög grad Timrå kommun med bakgrund av att nya tjänster tillkommer, vikariat behöver tillsättas samt den ordinarie personalomsättningen. I



förlängningen är Timrå kommun beroende av en fungerande kompetensförsörjning för att kunna utföra sitt uppdrag gentemot medborgarna.

Som ett led i den strategiska kompetensförsörjningen har ett arbete startats upp med att stärka arbetsgivarvarumärket där det är våra förvaltningars och verksamheters behov som styr. För att potentiella medarbetare ska få en bild av hur det är att jobba i Timrå kommer berättelser från verksamheterna och medarbetarporträtt publiceras på webbplatsen och i sociala kanaler.

Som stöd till cheferna i deras arbete med kompetensförsörjning har en mall tagits fram för att göra en analys av nuläge och plan för det framtida behovet på tre års sikt.

## Hållbart medarbetarengagemang

Under hösten 2021 genomfördes en medarbetarenkät med syftet att ge underlag för utveckling och styrning av verksamheten. Nästan 1000 av kommunens medarbetare, vilket motsvarar 76 % svarade på den kommunövergripande medarbetarundersökningen för 2021. I förra mätningen deltog 63% och det är glädjande att fler medarbetare visar på en vilja att vara med och påverka och utveckla.

Resultatet visar på en positiv utveckling överlag. 2021 har inneburit nya förutsättningar och stora ansträngningar för alla med anledning av pandemin. Trots det visar undersökningen att väldigt många upplever att det finns goda möjligheter att vara med och påverka på sin arbetsplats.

En majoritet av kommunens medarbetare trivs på jobbet och är nöjd med sin arbetsgivare. Men undersökningen visar även att det finns fortsatta utmaningar med arbetsmiljön, bland annat sett till medarbetarnas möjlighet till återhämtning.

Resultatet av medarbetarundersökningens mäts i olika index, bland annat hållbart medarbetarengagemang (HME). Här visar resultatet av undersökningen på en liten ökning jämfört med undersökningen som genomfördes 2020, från 79 till 80 i årets mätning. HME är ett index som alla kommuner i Sverige använder för att utvärdera och följa upp arbetsgivarfrågorna på en arbetsplats.

HME mäter också chefernas förmåga att ta tillvara på medarbetarnas engagemang. Medarbetarengagemang anses vara en av de viktigaste förutsättningarna för en organisations förmåga att nå goda resultat, särskilt i personaltäta organisationer som en kommun.



Svaren på dessa frågor ger ett totalindex för ”hållbart medarbetarengagemang” och tre delindex, ”motivation”, ”ledarskap” och ”styrning”. Resultaten visas i nyckeltalstabellen ovan.

Att bibehålla och öka engagemanget bland medarbetarna är något som är viktigt för kommunen att arbeta vidare med. För att behålla medarbetare och få presumtiva medarbetare att välja Timrå kommun som arbetsplats måste kommunen vara attraktiv som arbetsgivare.

## **Ledarskap**

### **Ledarskapsindex**

Index för 2021 ligger på 80 och har under de senaste åren haft ett högt värde. Ett högt värde indikerar en hög nivå på organisationens ledarskap och hög andelen positiva svar kring chefernas ledarskap.

### **Ledarskapsutbildning kopplat till implementering ny styrmodell**

Under hösten 2021/våren 2022 har ca 80 chefer utbildats inom området, Ledarskap i styrmodellens bärande principer. Cheferna har fått utökad kompetens inom systemsyn, arbetsplatskultur och förändringsledning. Omvärlden fortsätter att förändras i snabb takt, vilket ställer krav på välfärd och kommunens verksamheter. Det i sin tur ställer krav på cheferna för att skapa den kraft och göra den förflyttning som behövs för att forma morgondagens välfärd. Arbetet med att tillsammans möta utvecklingen med tillitsbaserad och effektiv verksamhetsstyrning har startats.

## **Medarbetarskap**

Det är viktigt att skapa ett ökat handlingsutrymme för medarbetarna och genomföra åtgärder som stärker och ökar medarbetarnas möjligheter till påverkan i den egna verksamhetens utförande. Att medarbetarna ser och förstår sin del i helheten och hur de tillsammans med kollegor från alla verksamheter skapar värde för kommuninvånarna är en viktig princip utifrån modellen.

Ledarskap och medarbetarskap är varandras förutsättningar för en bra verksamhet och ger styrka och kraft åt hela organisationen.



## Resurser Ekonomi i balans

Nyckeltal med beskrivning	2016	2017	2018	2019	2020	2021	Trend
Självfinansieringsgrad för kommunens investeringar, andel (%)	107.5	177.9	-55.0	27.2	35,6	40	
Skattesats till kommun, (%)	22.64	22.64	22.64	22.64	23,59	23,59	
Soliditet kommun, (%)	34.9	34.2	29.1	21.9	22,7	20,7	
Årets resultat som andel av skatt & generella statsbidrag kommunkoncern, (%)	3.5	2.7	-5.4	-2.4	1,7	2,5	

## Förändrat pensionsavtal

Ett nytt pensionsavtal är framtaget mellan parterna och det nya avtalet kommer att öka pensionskostnaderna betydligt. Till gemensam beredning 1 kommer mer exakta siffror att redovisas.

## Demografins effekter på ekonomin

De som idag är i arbetsför ålder försörjer de som är barn och pensionärer. Andelen som genererar skatteintäkter minskar samtidigt som det blir fler barn och fler äldre. Genomsnittsåldern ökar och kommunen får fler äldre.

Generellt om befolkningens påverkan på generella statsbidrag gäller att en förändring av antalet invånare med 50 personer förändrar statsbidragen med cirka 3 Mkr. Den ekonomiska effekten är dock helt avhängig vilka invånare som tillkommer/avgår.





## Effekter kommunalekonomisk utjämning 2017 (Marginaleffekter, dvs vad ytterligare en medborgare innebär i Timrå)

	Skatteintäkter (skattesats)	Inkomstutjämning (skattekraft)	Skatteintäkter efter inkomstutjämning	Regleringspost	Kostnadsutjämning	Totalt Skatt och utjämning	Tillägg om ofift	Skatt och utjämning (ofift)
1-5 år	-	53 324	53 324	- 10	68 808	122 123	-	122 123
6 år	-	53 324	53 324	- 10	33 842	87 156	-	87 156
7-12 år	-	53 324	53 324	- 10	80 012	133 327	-	133 327
13-15 år	-	53 324	53 324	- 10	62 516	115 831	-	115 831
16-18 år	-	53 324	53 324	- 10	82 957	136 272	-	136 272
19-64 år ink 0 kr	-	53 324	53 324	- 10	- 35 669	17 646	-	17 646
19-64 år ink 200 tkr	45 280	11 244	56 524	- 10	- 35 669	20 846	-	20 846
19-64 år ink 400 tkr	90 560	- 30 836	59 724	- 10	- 35 669	24 046	-	24 046
19-64 år ink 800 tkr	181 120	- 114 996	66 124	- 10	- 35 669	30 446	-	30 446
65-79 år, gift, ink 200 tkr	45 280	11 244	56 524	- 10	- 26 818	29 696	26 658	56 354
80-89 år, gift, ink 200 tkr	45 280	11 244	56 524	- 10	25 418	81 933	96 927	178 860
90+ år, gift, ink 200 tkr	45 280	11 244	56 524	- 10	128 724	185 239	164 555	349 794

Grundtanken med utjämningsystemet är att alla kommuner ska ha likvärdiga ekonomiska förutsättningar, oavsett befolkningens storlek eller sammansättning. Av detta följer att resurser som omfördelas ska motsvara de förändringar av kostnaderna som befolkningsförändringen genererar. Detta gäller vid genomsnittlig avgifts-, ambitions- och effektivitetsnivå. Detta medför att den inflyttade personen som ger kommunen störst infäkt inte är höginkomsttagaren, utan kanske skoleleven eller den äldre kvinna. Exemplet ovan visar att utfallet varierar kraftigt beroende på vilken ålder personen som flyttar har, och att personens inkomst har en mindre betydelse. I tabellen nedan specificeras ytterligare intäkter en kommun kan erhålla per invånare (tillägg inom IFO):

Komponent	Tillägg	Avgränsning
Arbetslös utan ersättning	35 187	Inskrivnen på arbetsförmedling, utan ersättning från A-kassa, etableringsersättning, sjukersättning mm
Lägutbildad	26 956	Svenskfödda med maximalt för gymnasial utbildning, ålder 20-44 år
Boende i miljöprogram	2 832	Boende i flerfamiljshus byggda 1965-1975, indelning görs på församlingnivå, inte kommunnivå
Långvarigt försörjningsstöd	108 461	Erhållit försörjningsstöd längre än sex sammanhängande månader

## Självfinansieringsgrad för kommunens investeringar

För att kommunen själv ska kunna finansiera investeringar med egna medel så är en tumregel att man tar resultatet plus avskrivningarna. Det belopp man då får, till exempel resultat 12,5 mnkr och avskrivningar 58 mnkr, innebär att man kan självfinansierat ca 70,5 mnkr i investeringar. Vikten av god ekonomisk hushållning kan inte nog påpekas. Kan kommunen öka resultatet till minst 2,5 procent av skatter och bidrag, vilket motsvarar ca 30 mnkr, så kan kommunen självfinansiera 86 mnkr i investeringar.

Timrå kommun har en underhållsskuld som behöver hanteras vilket kommunen inte klarar på ett resultat motsvarande en procent. För att kunna komma ikapp en underhållsskuld så måste resultatet öka vilket leder till bättre underhåll utan lån. Det är viktigt att tillgångar vårdas så att de håller länge och är driftseffektiva.

När det gäller större strategiska satsningar som t ex simhall, broar, skolar, större etablerade så bör de finansieras via lån och inte eget kapital men det är viktigt att resultatpengar avsätts i kommande budgetar för att kunna hantera avskrivningar och eventuellt ökade driftkostnader. En plan måste upprättas över hur lånen ska amorteras så att inte det finns lån kvar när anläggningen inte längre finns i bruk.

## Investeringar kommer att lånefinansieras

Investeringsbudget för 2023 baseras på budgetbeslut 2022 då investeringsbudgeten baseras på investeringar som sträcker sig flera år framåt i tiden. Alla investeringar över 70,5 mnkr kommer innebära att kommunen måste låna pengar som kommer påverka resultatet kommande år i form av räntekostnad samt avskrivningar. Kommuninvest har ett tak på lån som motsvarar 121 000 kr/invånare vilket



innebär att Timrå kommun max kan låna ca 2,2 miljarder kronor. Idag har Timrå kommun med bolag en låneskuld på 1 021 mnkr till det kommer borgensåtagande så innebär det att det finns ca 400 mnkr kvar att låna upp innan lånetaket nås. Redan idag rankas Timrå kommun som risk klass tre vilket innebär högsta risken. Kommuninvest särskiljer tre olika typer av investeringar man kan låna till. Skattefinansierade investeringar, Taxefinansierade samt affärsmässigt finansierade och en särskild prövning sker vid de olika typerna av lån. Det finns ett stort behov av investeringar kommande år och det bedöms att de särskilda satsningarna som redan är kända innebär att vi kommer få problem att klara lånetaket. Överskrids lånetaket så innebär detta att kommunen kommer att få låna till högre ränta då man bedöms vara mindre kreditvärdig.

Stora investeringar innebär dock ökade avskrivningskostnader samt räntekostnader. Detta måste beaktas vid stora investeringssatsningar så att kostnaden för detta täcks i driftbudgeten för verksamheten och bidrar till en budget i balans.

## **Innebörd av ny skattesats**

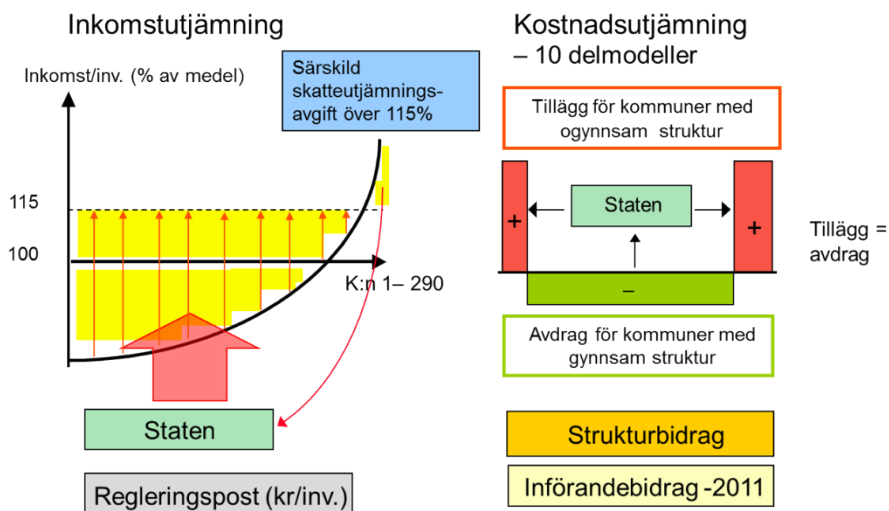
Att minska skatten med 35 öre innebär att vi får ca 14 mnkr mindre i skatteintäkter för 2022. Skatteprocenten minskade från 23,59 till 23,24.

Minskad skattesats i Timrå kommun innebär att näringslivsrankingen kan påverkas positivt. Köpkraften i kommunen ökar och kan indirekt påverka arbetstillfällena.

## **Skatteutjämningsystemets påverkan på kommunen**

En ny modell för att räkna ut skatteutjämningsbidraget är beslutat och infört från årsskiftet 2019/20. Den nya modellen gynnar kommuner i Norrlands inland och de flesta kommuner i Västernorrland. Timrå kommun hör till de kommuner som kommer få betala in ca 4 Mkr mer till utjämningsystemet. Detta har kommunen tagit hänsyn till i framtida budgetar.

Om kommunen minskar skatten så minskar skatteintäkterna men påverkar inte utjämningsbidragen. För att de ska få en effekt i utjämningsystemet så måste kommunens skatteintäkter vara mer än 15 procent av genomsnittliga skatteintäkterna i Sveriges kommuner.



Från och med 2020 gäller en delvis reviderad kostnadsutjämning, bl.a. har ett antal kostnadskomponenter uppdaterats och reviderats. Timrå kommun som har en förhållandevis gynnsam struktur vad gäller kostnadsnivå och andelen invånare i ”kostnadsdrivande” åldersgrupper har de senaste åren fått en ökad kostnadsutjämningsavgift på cirka 4 mnkr. Ett antal kommuner runt våra större städer får istället från kostnadsutjämnningen främst på grund av högre löne- och lokalkostnader.

Län	Standardkostnad <sup>1</sup> , kr/inv.										Struktur- Utjämnings- kostnad, bidrag(+)/ kr/inv. utjämnings- avgift(-), kr/inv.
	Förskole- verksamhet och skolbarns- omsorg	Förskole- klass och grund- skola	Gymnasie- skola	Kommunal vuxen- utbildning	Individ- och familje- omsorg	Äldre- omsorg	Verksam- hets- över- gripande kostnader	Infra- struktur och skydd	Kollektiv- trafik		
<b>Vägt genomsnitt:</b>	<b>8 594</b>	<b>11 847</b>	<b>4 024</b>	<b>657</b>	<b>4 506</b>	<b>11 043</b>	<b>138</b>	<b>196</b>	<b>1 203</b>	<b>42 209</b>	
Sandviken	7 825	11 350	4 730	846	5 009	13 007	52	140	741	43 700	1 491
Söderhamn	7 123	10 521	4 130	718	4 471	15 572	90	140	741	43 506	1 297
<b>Västernorrlands</b>											
Härnösand	7 289	11 557	4 269	712	4 308	14 246	126	180	493	43 180	971
Kramfors	6 644	10 495	4 473	690	4 350	16 965	804	340	502	45 263	3 054
Sollefteå	7 426	11 066	4 708	683	4 176	17 046	1 791	340	597	47 833	5 624
Sundsvall	7 657	11 633	4 032	500	4 349	11 594	126	247	729	40 867	-1 342
<b>Timrå</b>	<b>7 558</b>	<b>11 657</b>	<b>4 840</b>	<b>557</b>	<b>3 813</b>	<b>12 025</b>	<b>126</b>	<b>180</b>	<b>426</b>	<b>41 182</b>	<b>-1 027</b>
Ånge	5 952	10 851	4 592	573	3 971	17 507	2 547	500	598	47 091	4 882
Ömsköldsvik	7 947	11 740	4 037	435	3 445	13 783	126	407	659	42 579	370

Län	Standardkostnad <sup>1</sup> , kr/inv.										Struktur- Utjämnings- kostnad, bidrag(+)/ kr/inv. utjämnings- avgift(-), kr/inv.
	Förskole- verksamhet och skolbarns- omsorg	Förskole- klass och grund- skola	Gymnasie- skola	Kommunal vuxen- utbildning	Individ- och familje- omsorg	Äldre- omsorg	Verksam- hets- över- gripande kostnader	Infra- struktur och skydd	Kollektiv- trafik		
<b>Vägt genomsnitt:</b>	<b>8 594</b>	<b>11 847</b>	<b>4 024</b>	<b>657</b>	<b>4 506</b>	<b>11 043</b>	<b>138</b>	<b>196</b>	<b>1 203</b>	<b>42 209</b>	
<b>Stockholms</b>											
Botkyrka	10 287	13 982	4 547	1 253	6 307	6 831	78	133	1 732	45 150	2 941
Danderyd	9 490	16 688	4 821	360	2 165	12 631	78	133	1 732	48 098	5 889
Ekerö	10 817	17 043	5 119	443	2 592	8 053	78	133	1 732	46 010	3 801
Haninge	10 204	13 193	4 375	904	4 956	7 301	323	133	1 732	43 121	912
Huddinge	10 687	14 635	4 411	830	4 567	6 886	105	133	1 732	43 986	1 777
Järfälla	10 212	13 238	4 320	777	4 274	9 126	652	133	1 732	44 464	2 255
Lidingö	9 717	14 616	4 381	431	3 099	12 776	78	133	1 732	46 963	4 754
Nacka	10 832	14 932	4 295	465	3 640	8 681	337	133	1 732	45 047	2 838

## Minskad soliditet

Kommunens soliditet har de senaste åren minskat på grund av det negativa resultat som kommunen visat under 2018 och 2019.

Soliditeten ökar om kommunen redovisar ett positivt resultat och minskar om kommunen redovisar ett negativt resultat.

Soliditeten visar hur stor del av tillgångarna som är finansierade med eget kapital. De tillgångar som inte är finansierade med eget kapital är finansierade med lån. Detta kallas främmande kapital.

I samband med att budget 2019-2021 antogs av kommunfullmäktige finns en skrivning om att ”Styrtalet för eget kapital fastställs till att egna kapitalet ej får underskrida plus 150 Mkr och att soliditeten ej får underskrida plus 25 procent”.

Ett preliminärt resultat för 2021 indikerar en soliditet om ca 21 %, och i nu beslutad budget 2022-2024 är soliditetsnivån runt 20%.

## Statsbidragens utveckling över tid

Statsbidragens generella och specialdestinerade andel av kommunens intäkter har under tidsperioden 2018-2022 förändrats enligt nedanstående:

ÅR	2018	2019	2020	2021	2022
Statsbidrag mnkr	325	301	293	310	300
Övriga intäkter	983	1018	1130	1190	1200
S:A Intäkter	1308	1319	1423	1500	1500

Andel av intäkter procent	24,8%	22,8%	20,6%	20,7%	20,0%
---------------------------	-------	-------	-------	-------	-------

Orsaken till minskningen av statsbidrag från och med 2019 är främst bortfall från Migrationsverket avseende minskning för ensamkommande, samt minskning i ersättning från Försäkringskassan av LSS-ärenden. På båda områdena finns motsvarande kostnadsminskning.



## Större etablering till Timrå kommun

En större etablering till Timrå kommun får stor påverkan på framtida skatteintäkter. Vid ett scenario på 7 500 nya invånare så ökar skatteintäkterna med ca 130 mnkr med full effekt efter fem år. Vid 13 000 nya invånare ökar skatteintäkterna i Timrå med ca 230 mnkr när full kraft uppnås efter fem år. En större etablering innebär ett utökat samarbete med kommuner i Västernorrland och fortsat samarbete över kommungränser är en viktig faktor för att lyckas med välfärden i framtiden.