



TIMRÅ KOMMUN

Verksamhetsplan och budget 2022 – 2024 Kommunstyrelsen



Innehållsförteckning

Nämndens ansvars- och verksamhetsområden	3
Omvärld och förutsättningar för verksamhet	4
Mål och uppdrag.....	9
Målbild: Trygghet, delaktighet och livslångt lärande	9
Inriktningsmål 1: Jämlika livsvillkor med goda möjligheter att påverka sitt eget liv och samhällslivet.....	9
Inriktningsmål 2: Växande kunskaper och färdigheter genom hela livet	9
Uppdrag: Tidig upptäckt och tidiga åtgärder för barn, unga och unga vuxna med ökad risk för ohälsa och socioekonomisk problematik.....	10
Uppdrag: Likvärdig utbildning för möjlighet till bra livsvillkor	10
Uppdrag: Det goda åldrandet, kvalitet nära vård och boende.....	10
Målbild: Tillväxt, sysselsättning och arbete.....	11
Inriktningsmål 3: Stärkt entreprenörskap för växande näringsliv	11
Inriktningsmål 4: Fler i arbete	11
Uppdrag: Företagsklimat och samarbete för fler unga entreprenörer	12
Uppdrag: Samhällsbyggande för ett växande Timrå.....	12
Målbild: Livskvalitet och attraktiva livsmiljöer.....	13
Inriktningsmål 5: Goda förutsättningar för ett ekologiskt hållbart liv.....	14
Inriktningsmål 6: En trygg och attraktiv plats för alla	14
Uppdrag: Boendekommunen Timrå.....	14
Uppdrag: Miljömässigt hållbart Timrå för nuvarande och framtida generationer	15
Engagerade och ansvarstagande chefer och medarbetare	16
Uppdrag: Skapa utrymme för ny styrning: inflytande och delaktighet.....	16
Ekonomi i balans.....	18
Driftbudget.....	18
Användning av resursutrymme	20
Investeringsbudget.....	21
Strategier för måluppfyllelse.....	23

Nämndens ansvars- och verksamhetsområden

Nämndens ordförande: Stefan Dalin

Förvaltningschef: Andreaz Strömgren

Kommunstyrelsen har ett övergripande ansvar för styrning, samordning och ledning av hela den kommunala verksamheten. Betydande delar av verksamhetsstödet till övriga nämnder/förvaltningar utgår även från styrelsen och förutom det ansvarar kommunstyrelsen för en betydande del kärnverksamhet riktad direkt till medborgare, företagare och besökare.

Ledning och samordning

Kommunstyrelsen är kommunens ledande politiska förvaltningsorgan. Den har ansvar för hela kommunens utveckling och ekonomiska ställning. Kommunstyrelsen leder och samordnar planeringen och uppföljningen av kommunens övergripande verksamhetsmål och ekonomiska ställning samt bereder ärenden till kommunfullmäktige. Kommunstyrelsen är kommunens centrala personalpolitiska organ med ansvar för personalfrågor, lönefrågor, pension, samt har ansvar för civilt försvar, krisberedskap och fungerar som krisledningsnämnd vid extraordinära händelser i fredstid. Kommunstyrelsen samordnar samhällsbyggnadsprocessen.

Kärnverksamhet

Kommunstyrelsen ansvarar för planeringen av mark och vatten, att markberedskap upprätthålls samt att bostadsförsörjningen och samhällsbyggandet främjas. I det ingår att köpa, byta och sälja mark och bevaka kommunens intressen i fastighetsbildnings-frågor. För ändamålet produceras även geografisk information med ajourhållning och upplåtelse av kommunens primärkarta samt information om befolkningsdata och statistik. Verksamheten inbegriper även den kommunala energiplaneringen samt främjandet av klimat- och energihushållningen, planering av naturvård och uppföljning av övergripande miljömålsarbete. Ansvaret för trafikpolitiska frågor, infrastrukturplanering samt kollektivtrafik ligger även under kommunstyrelsen tillsammans med ansvar för färdtjänst och riksfärdtjänst.

Det är kommunstyrelsen som ansvarar för näringslivsutveckling, inflyttning och till-växt, främjandet av turism och besöksnäring samt landsbygdsutveckling.

Verksamhetsstöd

Många av de stödfunktioner som behövs för hela kommunen och de övriga förvaltningarnas kärnverksamhet har samorganiserats inom kommunstyrelsens ansvarsområde. Det innebär att kommunstyrelsens kommunledningskontor även är en stödfunktion för att såväl kommunstyrelsen som de andra förvaltningarna ska lyckas i sitt uppdrag. Med utgångspunkt i verksamheternas behov ansvarar kommunstyrelsen för kommunikations- och marknadsföringsarbetet, informationshantering vad gäller systemförvaltning och arkiv samt central internservice för postgång och kontorsmaterial. Kommunstyrelsen ansvarar även för den centrala kundtjänstfunktionen, som både är en kärnverksamhet direkt mot medborgare och en intern stödfunktion som avlastar förvaltningarna vid mötet med de vi är till för.

Förutom ansvaret för den kommunala ledningsfunktionen inom ett antal områden utgör kommunstyrelsen även verksamhetsstöd till nämnder och förvaltningar inom HR(human resources)-området, upphandling och inköp, löne- och fakturahantering ekonomisk planering och uppföljning, finansförvaltning, verksamhetsutveckling samt IT-tjänster.

Omvärd och förutsättningar för verksamhet

Coronapandemin har tydliggjort globaliseringens kraft. Pandemin har radikalt förändrat förutsättningarna för kommunal verksamhet. Under 2020-21 har stora stimulanspaket förbättrat kommunernas finansiella kapacitet, men för planeringsperioden kommer pandemin att innebära en långsam återhämtning med potentiellt lägre utveckling av skattekraften för kommuner.

Den lägre utvecklingen av skattekraften hänger ihop med ett högt demografiskt tryck. Generellt ökar andelen unga och äldre i Sverige, med tydliga krav på både nya förskolor och äldreboenden. Detta medan andelen förvärvsarbete inte ökar i samma takt. Det skapar ett högre tryck på välfärden och kostnadsutvecklingen, samtidigt som volymförändringar kräver kompetensförsörjning inom välfärdssektorn. I Timrå kombineras det med en befolkningsminskning och en högre andel äldre än jämförbara kommuner.

Det återstår en stor utmaning: att hantera efterföljande effekter av pandemin med för hög arbetslöshet, lägre skatteintäkter och för låg tillväxttakt i ekonomin.

Det här behöver tydligt styra kommunstyrelsens prioriteringar med inriktning på stora etableringar som ger fler arbetstillfällen och inflyttning till kommunen och hela Västernorrland.

Det finns en tydligt uttryckt vilja att fortsätta utveckla välfärden och främja ett Timrå som växer hållbart. Då resurserna minskar kommande år innebär det att mer ska göras för mindre. I detta arbete är fokus på verksamhetsutveckling och effektiv styrning mycket viktiga insatser. Implementeringen av den nya styrmodellen måste fortgå, förändringsledning och stödandet av utvecklingen av en ny välfärd och effektiva processer för hållbar tillväxt behöver även fortsättningsvis prioriteras i resurssättningen.

Med utgångspunkt från kommunens verksamhetsidé – Tillsammans gör vi det enklare att leva, växa och mötas – struktureras analysen utifrån målgrupperna för verksamheten: medborgare, företag och besökare. Naturligtvis kan analysdelarna beröra mer än en målgrupp, men med uppdelningen förtydligas åtminstone vilken av målgrupperna som primärt berörs.

Medborgare

Otryggheten hos medborgare ökar, framföralla upplevd otrygghet hos flickor, något som bör tas som utgångspunkt i folkhälso- och trygghetsarbetet. Det gäller däremot inte skolmiljöerna som bedöms vara trygga.

Utmaningar med ojämlika livsvillkor gör att vi måste skapa goda förutsättningar för barn och unga från tidig ålder. Det bör styra såväl trygghets- som tillgänglighetsarbetet. Folkhälsoarbetet bör fokusera på detta i dialog med verksamheterna inom barn- och utbildning, kultur- och teknik samt den sociala verksamheten.

Ökade krav ställs på att samhället ska vara tillgängligt för alla. Den nya lagen om tillgänglighet till digital service, som är gemensamt inom EU, måste tillämpas. Målet är ökad tillgänglighet till offentlig digital service för alla användare, inklusive personer med funktionsnedsättning.

Timrå växer långsamt, för långsamt. Från 2018 till 2021 minskar befolkningen. En fortsatt bostadsproduktion är en viktig förutsättning, likväl som stärkt attraktionskraft och ett växande näringsliv. Under verksamhetsåret 2020/21 har arbetslösheten ökat och ligger idag över riksgenomsnittet. Att lyckas med riktigt stora etableringar är nödvändigt för att vända trenden. Annars kommer befolkningen att fortsätta flytta söderut och börja flytta norrut där attraktiva arbetstillfällen finns.

Det finns ca 30 detaljplaneuppdrag i kommunens prioriterade lista över önskvärda planer. Under 2021 har omprioriteringar gjorts, dels för att prioritera arbetet med de riktigt stora etableringarna av energiintensiv industri i regionen, dels för att

avvakta ny vatten- och avloppsplan för att möjliggöra bostadsproduktion i attraktiva, efterfrågade lägen.

Krisberedskap och civilt försvar har blivit allt viktigare frågor för de svenska kommunerna. Kraven på verksamheten ökar från staten med krav på säkerhetsanalyser, säker informationshantering, säkerhetsklassning och säkra kommunikationsvägar.

För att skapa effektiva arbetssätt och attraktiva boenden är bredband och ny teknik en förutsättning, vilket också kan innebära att äldre personer kan bo kvar hemma längre.

I Timrå kommun har ca 84 % av hushåll och företag tillgång till 100 Mbit/s. Jämförelsevis är den siffran 77 % i Västernorrland och 87 % i Sverige. Regeringens mål är att hela Sverige bör ha tillgång till snabbt bredband 2025. En ny inriktnings- och aktivitetsplan för ökad bredbandstäckning har tagits fram och ska genomföras 2022-2024.

Företagare

Etableringstakten av företag i Timrå har de senaste åren varit mycket hög och vi lever med en stundande brist på lokaler och industrimark, men även en hög produktionstakt i ordningstillståndet och planläggningen av ny mark. Företagsamheten är fortsatt låg både i ett regionalt- och i ett nationellt perspektiv, nyföretagandet är också mycket lågt. Krisen har slagit hårt mot små och medelstora företag. Det krävs fortsatt stöd för nyföretagande, ungas företagande och ett företagande där såväl kvinnor och nysvenskar får ett jämlikt utrymme. Den enskilt viktigaste insatsen är att kommunen nu vill, kan och kraftsamlar för den riktigt stora etableringen av energiintensiv industri med många tusen arbetstillfällen. Även om det sker i kommunalt bolag involverar ett sådant åtagande all kommunal verksamhet de kommande åren.

Inom mark- och exploatering pågår ett större projekt om att skapa en bättre genomförbarhet och tydlighet inom samhällsbyggnadsprocessen. Med en tydligare rollfördelning kommer vi förbättra våra samhällsbyggnadsprojekt och skapa ännu bättre förutsättningar för företag och medborgare att utveckla kommunen. Vidare fortsätter arbetet med markaffärer i kommunens industriområden med färdigställande av ny mark till försäljning och upplåtelse.

Besökare

De flesta av besökarna i kommunen är idag kopplade till näringslivets utveckling där majoriteten av gästnätterna är relaterade till gästarbete.

Övernattningsmöjligheter finns i stor utsträckning i angränsande kommuner. Andelen ”turistiska” besök av privatpersoner ökar, även om det är från låga nivåer. Under verksamhetsåret 2021 har ökningen varit väldigt stor och förklaras av hemestertrenden samt aktiv satsning på Sinnenas vägar och besöksnäring i kommunen. En tydlig förflyttning från att vara en genomfart till att vara en anhalt och i förlängningen besöksmål behövs för att bli en attraktivare kommun och få fler besökare hit. Arbetet med Y:et som hubb för tre upplevelsevägar har varit lyckat.

För Timrås del är det av vikt att i ett regionalt perspektiv samarbeta effektivt med kommuner för att främja tillväxt och utveckling av besöksnäringen. Besökare i Timrå kommun förväntar sig god närservice och möjlighet till rekreation och en aktiv fritid.

Stödverksamheter

I analysen av omvärld och förutsättningar har fokus legat på det externa perspektivet, på det som är av vikt för medborgare, företag och besökare. En stor del av kommunstyrelsens verksamhet utgörs dock av ledning, stöd och samordningsresurser; det är stödjande funktioner som hjälper kommunens övriga verksamheter att lyckas i uppdraget och därigenom skapa värde för de vi är till för.

För att stärka Timrås attraktivitet är kommunikation en viktig stödfunktion. Kommunikationen bidrar till att skapa stolthet, engagemang, stärka relationer och attrahera fler till Timrå vilket möjliggör utveckling och skapar tillväxt. Det innebär att kommunikation ska prioriteras och planeras samordnat, och fungera både som stödjande resurs men även vara en integrerad del av vår kärnverksamhet

Arbetet med både platsvarumärket och arbetsgivarvarumärket har startats upp under 2021 och ligger helt i linje med behovet av att skapa ambassadörer för både kommunen som arbetsgivare som för platsens attraktivitet för boende, företag och besökare. Vår kommunikation ska vara tillgänglig för alla. Det innebär att den ska anpassas för funktionsvariationer så att alla kan delta i samhällslivet på liknande villkor.

Vi behöver arbeta metodiskt och målmedvetet med e-tjänsteutveckling och digitalisering för att tillgänglighetsgöra behoven som våra målgrupper har. Det ställer krav på att vår kommunikation, service och bemötande är snabb, tydlig och samordnad. Se övrigt kring hur stödverksamheterna behöver utveckla sina verksamheter under avsnittet strategier.

Timrå kommuns mål och prioriteringar

Vi jobbar för social, ekonomisk och ekologisk hållbarhet.



Vår vision

Timrå – en stark kommun i en växande region.

Var vi ska vara 2025

Det önskade framtida tillståndet och färdriktningen för vårt arbete.



Våra målbilder

Vad vi ska uppnå de kommande åren

Övergripande målbilder som förverkligas i våra verksamheter med de resurser vi har.



Trygghet, delaktighet och livslångt lärande



Tillväxt, sysselsättning och arbete



Livskvalitet och attraktiva livsmiljöer

Engagerade och ansvarstagande chefer och medarbetare

Ekonomi i balans

RESURSER



Jämlika livsvillkor med goda möjligheter att påverka sitt eget liv och samhällslivet.

Växande kunskaper och färdigheter genom hela livet.



Stärkt entreprenörskap och växande näringsliv.

Fler i arbete.



Goda förutsättningar för ett ekologiskt hållbart liv.

En trygg och attraktiv plats för alla.

Inriktningsmål
2022–2023

Fokusområden 2022

Att låta barnen gå först

Med tidiga och förebyggande insatser är siktet att alla 19-åringar i Timrå kommun ska ha de bästa förutsättningarna för att leva ett självständigt liv.

Införa ny styrmodell

Med ny styrning nå bättre resultatuppfyllelse, en utvecklad organisation och förändrade arbetssätt som möter de framtida utmaningarna.

Samhällsbyggande för ett växande timrå

Öka förmågan att möta, realisera och nyttiggöra pågående utbyggnad som är väsentlig för Timrås fortsatta tillväxt och välfärd.

Åldras med värdighet

Via en jämlik och jämställd äldreomsorg, insatser för att bryta äldres ensamhet samt förbättra arbetsvillkor för de som arbetar inom äldreomsorgen, så skapar vi en omsorg med hög kvalitet och som innebär att våra äldre får åldras med värdighet och stolthet.

Mål och uppdrag

I visionen har kommunfullmäktige beskrivit hur politikerna vill se Timrås långsiktiga förflyttning. De kommunövergripande målbilderna visar de utvecklingsområden som visionen lyfter fram, och de utmaningar som kommunen har. Inriktningsmålen som fullmäktige beslutat om är ett tydligt riktmärke för kommunens utveckling och som beskriver vad verksamheterna ska uppnå. Utifrån analys av Timrås omvärld, närvärld och världen närmast kommunen prioriterar politikerna områden som verksamheterna behöver fokusera på d v s fokusområden. Inriktningsmål och fokusområden kan förstärkas med uppdrag till styrelser och nämnder i syfte att tydliggöra förväntansbilden under den aktuella perioden för verksamhetsplan och budget. Kommunövergripande mål och prioriteringar förverkligas i kommunens verksamheter med de resurser som finns i egenskap av medarbetare och ekonomi.

Målbild: Trygghet, delaktighet och livslångt lärande



Inriktningsmål 1: Jämlika livsvillkor med goda möjligheter att påverka sitt eget liv och samhällslivet

Fokus i folkhälsoarbetet kommer att vara i form av trygghetsskapande åtgärder. För att nå en ökad upplevd möjlighet att påverka samhällslivet behövs dialogskapande ytor mellan politik och allmänhet, där rådsfunktioner är en yta.

Kommunstyrelsen ska bidra till följande:

- Öka den upplevda tryggheten i samhället.
- Minska användningen av tobak, alkohol och övriga droger bland ungdomar.
- Främja medborgarinflytande i samhällslivet genom att fånga behov och skapa delaktighet.

Inriktningsmål 2: Växande kunskaper och färdigheter genom hela livet

Kommunstyrelsen ska bidra till målet inom framförallt näringsliv och utvecklandet av ungt entreprenörskap, i samarbete med socialnämnd och barn- och utbildningsnämnd, genom att:

- Främja ungt entreprenörskap och öka intresse för företagande hos unga

Uppdrag: Tidig upptäckt och tidiga åtgärder för barn, unga och unga vuxna med ökad risk för ohälsa och socioekonomisk problematik

Kommunstyrelsen ska bidra genom följande insatser inom folkhälsa:

- Länsgemensamt arbete med suicidprevention
- Förebyggande arbete mot användning av tobak, alkohol och droger

Uppdrag: Likvärdig utbildning för möjlighet till bra livsvillkor

Bidrar genom stödverksamheternas stöd- och utvecklingsarbete till övriga nämnders kärnverksamheter.

Uppdrag: Det goda åldrandet, kvalitet nära vård och boende

Bidrar genom stödverksamheternas stöd- och utvecklingsarbete till övriga nämnders kärnverksamheter.

Samverkan

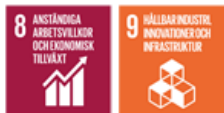
Trygghetsarbete/ folkhälsoarbete sker i samarbete med bland annat polisen, föreningslivet i Timrå, Rådet för trygghet och hälsa, länsövergripande samt tillsammans med övriga nämnder. Utökad idéburet offentligt partnerskap med Timrå IK planeras.

Nyckeltal

För att följa effekter av kommunstyrelsen insatser och i det även bidrag till trygghet, delaktighet och livslångt lärande kommer nedan nyckeltal att kunna följas. Nyckeltalen uppdateras olika i tid och finns inte alltid tillgängliga samtidigt för samma år.

Mått	2019	2020	2021
LUPP- Trygghetsindikator i centrum för tjejer i högstadiet	17 % (2018)	-	-
DVU- Har rökt, andel elever i årskurs 7-9	18 %	10 %	11 %
DVU- Vet någon som kan ge eller sälja narkotika, andel elever i årskurs 7-9	20 %	16 %	19 %
Medborgarundersökning- startvärde 2021			
Negativ påverkan på företag av brottslighet/otrygghet. Skala 1(i stor utsträckning) till 6 (inte alls).	Saknas	4,06	
Valdeltagande i kommunfullmäktigeval	85,8 % (2018)		

Målbild: Tillväxt, sysselsättning och arbete



Inriktningsmål 3: Stärkt entreprenörskap för växande näringsliv

Timrå kommun har sedan 2020 Norrlands bästa företagsklimat, och är rankad på tredje plats i Sverige i service och bemötande till företag, ett bevis på att Timrå idag är en attraktiv plats för företagande och etableringar och att företags servicen får effekt. För att kunna bibehålla denna nivå och bidra till inriktningsmålet behövs ett fortsatt aktivt arbete för etableringar, nyföretagande och företags service. Den sammanhållna samhällsbyggnadsprocess som kommunen arbetar utifrån skapar goda förutsättningar för snabbt och professionellt bemötande och hantering. Genom att förena Timrås goda arbete med företagsklimat och samarbete med skolan kan unga uppmuntras att se företagande och entreprenörskap som en möjlighet. Kommunstyrelsen ska bidra med att:

- Främja ungt entreprenörskap och öka intresse för företagande hos unga
- Erbjudna mötesarenor och främja praktikplatser/prao mellan näringsliv och kommunens skolelever
- Främja en ökad företagsamhet hos Timråborna
- Bibehållen eller förstärkt position vad gäller upplevt företagsklimat och företags service
- Öka kännedom och genomslaget för att Timrå har Norrlands bästa företagsklimat
- Främja en väl fungerande infrastruktur för såväl tätort som landsbygd, samt goda kommunikationsmöjligheter för att underlätta för ett växande näringsliv.

Inriktningsmål 4: Fler i arbete

För att bidra till inriktningsmålet och skapa förutsättningar för en ökad befolknings- och näringslivsutveckling krävs insatser inom samhällsbyggnadet. Vi behöver skapa mark för stora, nya etableringar samtidigt som vi förbättrar förutsättningarna inom våra befintliga industriområden. Vi behöver skapa plats för boende för våra nya kommuninvånare genom förtätning och utveckling av våra kustområden.

Ett aktivt tillsammansarbete med närliggande kommuner har initierats för att arbeta med att attrahera större etableringar, detta för att skapa fler i arbete genom

en betydande mängd arbetstillfällen av varierande kompetensnivåer. En större etablering skulle bortsett från att skapa fler arbetstillfällen, bidra till inflyttning och ställa stora krav på samhällsutveckling.

Ytterligare verktyg för fler i arbete är insatser för ett större tillvaratagande av arbetskraftsresurser genom att skapa bättre förutsättningar för kompetensväxling och matchning av arbetstagare och arbetsgivare. En nyckelfråga för att företag ska kunna växa är en fungerande kompetensförsörjning. Kommunstyrelsen ska bidra till att:

- Lyckas attrahera en stor etablering med tusentals arbetstillfällen tillsammans med Sundsvallsregionen
- Förstärka samarbeten inom region och kommun för att ta tillvara på varandras kompetenser och erfarenheter, samt utvecklas tillsammans
- Främja tillväxten av nya boenden i attraktiva lägen
- Underlätta för näringslivets kompetensförsörjning, såsom att erbjuda arenor för möten mellan företag och arbetssökanden

Uppdrag: Företagsklimat och samarbete för fler unga entreprenörer

Kommunstyrelsens verksamheter ska bidra med att

- Främja ungas entreprenörskap genom att inspirera till entreprenörsanda från skolålder
- Samarbeta och främja bra prao- och praktikplatser för elever hos Timrå företag samt att
- Fortsätta att erbjuda platser som sommarlovsentreprenörer.

Uppdrag: Samhällsbyggande för ett växande Timrå

Syftet med uppdraget är att skapa en samlad förmåga och ett hållbart samhällsbyggande som hushåller med mark- och vattenresurser och samtidigt möter behoven av samhällsfastigheter, industrimark och privata fastigheter för ett växande och attraktivt Timrå.

Kommunstyrelsen ska bidra till uppdraget genom att

- Fullfölja de aktiviteter som fastslagits i handlingsplan för uppdraget ett samhällsbyggande för ett växande Timrå, sammanhållen samhällsbyggnadsprocess.
- Erbjuder ett varierat och utökat utbud av ändamålsenlig och kostnadseffektiv mark/ lokaler för verksamheter, bostäder samt verksamhetslokaler

Samverkan

Samarbete med kompetenscentrum kring kompetensförsörjning. Nätverksarenor skapar förutsättningar för mötesplatser där behov kan fångas, likaså kan förbättringsmöjligheter fångas upp under företagsbesök. Samverkan i mark och etableringsfrågor sker i kommunens samhällsbyggnadsprocess samt med TimråBo, Timrå Invest AB.

Arbete med att främja ungas entreprenörskap görs i samverkan med barn- och utbildningsnämnden och socialnämnden.

Nyckeltal

För att följa effekter av kommunstyrelsens insatser och i det även bidra till tillväxt, sysselsättning och arbete kommer nedan nyckeltal att kunna följas. Nyckeltalen uppdateras olika i tid och finns inte alltid tillgängliga samtidigt för samma år.

Mått	2019	2020	2021	2022
Företagsklimat enl. Svenskt Näringsliv, ranking	35	28	38	
Service till företag enl Svenskt näringsliv	4	5	3	
Sammanvägt omdöme	6	3	5	
Antal företag (aktiva arbetsställen)	1709	1737		
Nystartade företag (antal nya företag per 1000 invånare, 16-64 år)	7,9	8,0		
Ung Företagsamhet, UF, antal elever	39	29	14	
Sommarlovsentreprenörer, antal	8	11	15	
Invånare totalt, antal	17 979	17 963	17 961 (Q2)	
Arbetslöshet 18-64 år, andel (%) av befolkningen	6,6	8,5 % (juli)	8 % (juli)	
Tillgång till fiber	80 %	84 %		

Målbild: Livskvalitet och attraktiva livsmiljöer



Det ska vara attraktivt att bo och leva i Timrå. Här

ska det erbjudas goda möjligheter att leva i bra bostäder i trygga, ordnade och attraktiva boendeområden. För ett ekologiskt hållbart liv fortsätter vår strävan efter ett samhälle fritt från gifter och fossila bränslen med förmåga till effektiv resursanvändning.

För att särskilt bidra till inriktningsmålen gäller också uppdraget Samhällsbyggande för ett växande Timrå även i anslutning till denna målbild.

Inriktningsmål 5: Goda förutsättningar för ett ekologiskt hållbart liv

Kommunstyrelsen ansvarar för att samordna det gemensamma hållbarhetsarbetet, naturvårdande insatser, främja hållbart resande, köpa in hållbara alternativ av varor och tjänster verksamheter som ska bidra till att:

- Främja biologiska mångfald med lämpliga bevaras för att värna om vår natur och livsmiljö.
- Främja ekologisk hållbarhet för att bidra till attraktiva livsmiljöer.
- Främja hållbart resande med en ökning av kollektivtrafikresandet i förhållande till andra trafikslag när nu pandemin klingar av.

Inriktningsmål 6: En trygg och attraktiv plats för alla

Kommunstyrelsens verksamheter ska bidra till att göra det attraktivt att bo, leva och verka i Timrå.

Inom bostadsutveckling ligger fokus att främja nya attraktiva boendelägen med fokus på kustnära boende. En attraktiv livsmiljö ställer också krav på hållbara kommunikationsmöjligheter såsom möjlighet till kollektivt resande, god mobiltäckning och bredband. Att utveckla och skapa en tillförlitlig och fungerande infrastruktur är förutsättning för ett hållbart liv och att stärka Timrås attraktivitet på lång sikt inom såväl tätort som landsbygd. Med tydlig och effektiv kommunikation ska platsens attraktivitet stärkas.

För att uppnå trygga och attraktiva boende- och livsmiljöer behöver trygghetsarbetet fortsätta, ett arbete som får störst effekt i samverkan med medborgare, föreningar, näringsliv, länet och i hela kommunorganisationen. Kommunstyrelsen samordnar kommunens arbete med att förhindra våld i nära relationer och trygghetsarbetet i kommunen förstärks till att även omfatta trygghet i näringslivet.

Kommunstyrelsen ska bidra till att:

- Möjliggöra ett ökat och hållbart bostadsbyggande i attraktiva lägen
- Stärka platsen Timrå attraktivitet som boendeort tillsammans med stoltheten hos medborgare att bo och leva i Timrå
- Öka den digitala tillgängligheten med fiberutbyggnad och smarta digitala lösningar. Främja ökat antal besökare på våra besöksmål och deras positiva upplevelser av platsen.

Uppdrag: Boendekommunen Timrå

Bidragen till inriktningsmålet *En trygg och attraktiv plats för alla* hänger även ihop med boendekommunen Timrå. Kommunstyrelsens verksamheter ska bidra till att:

- Stärka platsvarumärket. Genom målgruppsanalys, renodling och tydlighet kommunicera ett platsvarumärke som ökar attraktionskraften för Timrå såväl för de som bor här, vill flytta hit, som vill verka här och de som vill besöka oss.
- Samordna nämndernas arbete med att förebygga och förhindra våld i nära relationer. I nära samarbetet med kommunförbundet och länsstyrelsen erbjuda kompetenshöjande åtgärder för att stödja nämnderna i deras arbete med området inom sin ordinarie verksamhet.
- Skapa attraktiva boendeformer och i attraktiva lägen
- Ett aktivt arbete med en hållbar och väl fungerande infrastruktur och kommunikationsmöjligheter i såväl tätort som landsbygd

Uppdrag: Miljömässigt hållbart Timrå för nuvarande och framtida generationer

Kommunstyrelsen samordnar nämndssövergripande arbetet med ett miljömässigt hållbart Timrå med inriktning på giftfri miljö, resurseffektivitet och fossilfritt. Under kommunens ledningsgrupp samordnas arbetsinsatser och åtgärder med stöd till samtliga nämnder att förbättra sitt arbete för hållbar tillväxt och bidra till dessa tre prioriterade områden.

- Fortsatt arbeta med bredband behövs för att ha möjlighet att öka användningen av den distansfria tekniken. För att ge förutsättningar för att kunna välja och erbjuda resfria möten internt och extern, samt ger en ökad flexibilitet och servicegrad behöver vi fortsatt utveckla våra digitala möten.
- I det nya bostadsområdet Solhöjden finns planer för att uppmuntra byggande av hus som möjliggör ett mer resurseffektivt boende gällande t ex energi och ökad andel förnybara alternativ.
- Via energi- och klimatrådgivningen sprida information och kunskap om att minska sin energianvändning, gå över till eller öka andelen förnybar energi och att påverka sina energikostnader. Enskild energi- och klimatrådgivning erbjuds till små och medelstora företag, organisationer, föreningar och privatpersoner.

Samverkan

Samverkan sker med samtliga nämnder och bolag.

Nyckeltal

För att följa effekter av kommunstyrelsens insatser och i det även bidra till livskvalitet och attraktiva livsmiljöer kommer nedan nyckeltal att kunna följas. Nyckeltalen uppdateras olika i tid och finns inte alltid tillgängliga samtidigt för samma år

Mått	2019	2020	2021	2022
Befolkning i kollektivtrafikhöga läge (500m), andel (%)	69,8 %			
Tillgänglighet extern webbplats, skala 1-100	62,3	64,8		
Trygghet i centrum, tjej, gymnasiet	20 % (2018)	-	-	
Trygghet i centrum, kille, gymnasiet	39 % (2018)	-	-	
Medborgarundersökning - startvärde 2021				
Tillgång till fiber	80 %	84 %		
Antal nya lägenheter	85	12	0 (aug)	
Antal nya villor	10	13	4 (aug)	
Prisförändring villor, 12 månader löpande sept-aug, %		12,9 %	25,5 %	
Resande kollektivtrafik	1 224 339			

Engagerade och ansvarstagande chefer och medarbetare



Medarbetarnas insatser är av största vikt för att nå kommunens mål och visioner. Medarbetare med rätt kompetens och förutsättningar är avgörande för kvalitet och effektivitet i kommunens verksamheter.

Medarbetare som har meningsfulla arbetsuppgifter, tydliga mål, bra ledarskap, goda arbetsmiljöförhållanden och möjligheter att påverka och utvecklas i sitt uppdrag har förutsättningar att känna stolthet, engagemang och motivation i sitt arbete. Det ger i sin tur goda möjligheter att uppnå verksamhetsmålen och erbjuda kvalitativa tjänster till medborgarna.

Som en del i att stärka medarbetarengagemanget har en ny och modern medarbetarenkät upphandlats som stödjer ett proaktivt ledarskap med fokus på kontinuerlig förbättring. Samtidigt får varje medarbetare möjlighet att vara delaktig och påverka organisationens utveckling – både idag och framöver. Här kommer vi att kunna följa upp och utvärdera HME (Hållbart Medarbetare Engagemang) över tid.

För att ta till vara medarbetarengagemanget och vara en attraktiv arbetsgivare behöver vi bli ännu bättre på att skapa delaktighet och ta till vara på medarbetarnas kompetens och innovationskraft.

Som arbetsgivare måste vi förstärka känslorna av att välfärdsyrkena är de allra viktigaste arbetena.

Uppdrag: Skapa utrymme för ny styrning: inflytande och delaktighet

Kommunstyrelsen formulerar sin verksamhetsidé och sitt bidrag till kommunfullmäktiges verksamhetsidé under verksamhetsåret 2021. En ledarskapsutbildning genomförs i styrmodellen bärande principer tillsammans med fördjupningar i systemsyn, arbetskultur och förändringsledning. Utifrån det kommer 2022 vara inriktat på att fortsätta genomförandet av verksamhetsidé med inriktning på följande:

- Verksamhetsidén genererar en plattform för ledning och styrning, fokus 2022 är fördjupad delaktighet och förstärkt medarbetarskap. Det kommer även innebära en organisatorisk översyn av kommunledningskontoret utifrån fastställd verksamhetsidé.
- Fortsatt utveckling av verksamhetsplan och budget, med förstärkt inriktning på gemensam beredning och yta för resultatdialoger och ytor för strategin digitalisera, samtidigt som processen förenklas och snabbas upp. Under 2022 måste planering för verksamhetsåret anpassas utifrån valårets effekter, med möjlighet för tillträdande förtroendevalda att utforma verksamhetsplan och budget 2023-2025.
- Genomförandet av modell för styrdokument på övergripande nivå, med bred översyn av befintlig styrdokumentsflora.

Samverkan

Genomförandet av den nya styrningen sker samordnat med samtliga nämnder och förvaltningar.

Nyckeltal

Startvärde för kommunledningskontorets medarbetarengagemang, HME, fångas upp genom medarbetarundersökning som genomförs hösten 2021. Sjukfrånvaronivån för 2021 är preliminär då uppgifter saknas årets sista månader. Kommunledningskontoret har en relativt låg sjukfrånvaro sett till hela kommunen, som för 2020 hade 7,1 % total sjukfrånvaro. Möjlighet till resfria möten och distansarbete förbättrar möjligheterna till att arbeta även vid lättare sjukdom.

Mått	2019	2020	2021	2022
Medarbetarengagemang (HME)- Ledarskapsindex	-	-		
Medarbetarengagemang (HME) - Motivationsindex.	-	-		
Medarbetarengagemang (HME)- Styrningsindex.	-	-		
Sjukfrånvaro Kommunledningskontoret	3,5 %	1,9 %	1,5 % (jan-okt)	

Ekonomi i balans

Kommunstyrelsen har prioriterat åtgärder utifrån kommunfullmäktiges verksamhetsplan och budget 2022-2024, efter att ha gjort en egen analys av verksamheternas ställning och trender i vår omvärld och närvärld. Resurser har därefter fördelats för att i möjligaste mån bidra till inriktningsmål samt genomförandet av uppdrag och strategier. Nedan följer en redogörelse för hur resurser fördelas, prioriteras och riktas för att bedriva verksamheten med utlovat bidrag inom de ekonomiska ramarna som fullmäktige har angett.

Driftbudget

Resultaträkning, tkr	Budget 2022	Plan 2023	Plan 2024
Kommunstyrelse inkl KS bolag och kommunalförbund			
INTÄKTER	32 551	33 202	33 866
KOSTNADER (-)	-145 506	-148 416	-151 385
NETTOKOSTNADER (-)	-112 955	-115 214	-117 518

För kommunstyrelsens ansvarsområde som helhet uppskattas kostnaderna för verksamhet år 2022 till ca 145 miljoner kronor. Av detta finansieras ca 32 miljoner kronor med intäkter, varav ca 23 miljoner kronor är interna intäkter.

KS ansvarsområden exkl. bolag och förbund

Resultaträkning, tkr	Budget 2022	Plan 2023	Plan 2024
Kommunstyrelse			
INTÄKTER	29 776	30 371	30 979
<i>varav interna intäkter</i>	<i>22 776</i>	<i>23 232</i>	<i>23 696</i>
KOSTNADER (-)	-93 451	-88 180	-89 944
NETTOKOSTNADER (-)	-63 675	-64 949	-66 248

Budgetramen, nettokostnaden för KS ansvarsområden exkl. bolag och kommunalförbund uppgår till 63,7 miljoner kronor för år 2022. Intäkterna är till störst del interna, där de nästan uteslutande är kostnadsfördelningar av IT och telefoni till kommunens alla verksamheter. Plan för 2023 och 2024 är uppräknade med 2 % utan hänsyn tagen till andra faktorer.

Resultaträkning, tkr	Budget 2022	Plan 2023	Plan 2024
Nämnd- och styrelseverksamhet			
INTÄKTER	0	0	0

KOSTNADER (-)	-4 161	-4 244	-4 329
NETTOKOSTNADER (-)	-4 161	-4 244	-4 329
Stöd till politiska partier			
INTÄKTER	0	0	0
KOSTNADER (-)	-1 900	-1 938	-1 977
NETTOKOSTNADER (-)	-1 900	-1 938	-1 977
Övrig politisk verksamhet			
INTÄKTER	1 220	1 244	1 269
KOSTNADER (-)	-10 140	-10 343	-10 550
NETTOKOSTNADER (-)	-8 920	-9 098	-9 280
Fysisk o teknisk planering, bostadsförbättr.			
INTÄKTER	936	955	974
KOSTNADER (-)	-7 892	-8 049	-8 210
NETTOKOSTNADER (-)	-6 956	-7 095	-7 237
Näringsliv, inflyttning och landsbygdsutveckling			
INTÄKTER	75	77	78
KOSTNADER (-)	-8 057	-8 218	-8 382
NETTOKOSTNADER (-)	-7 982	-8 141	-8 304
Konsument- och energirådgivning			
INTÄKTER	190	194	198
KOSTNADER (-)	-718	-732	-747
NETTOKOSTNADER (-)	-528	-538	-549
Turistverksamhet			
INTÄKTER	0	0	0
KOSTNADER (-)	-1 545	-1 576	-1 608
NETTOKOSTNADER (-)	-1 545	-1 576	-1 608
Miljö- hälsa och hållbar utveckling			
INTÄKTER	1 365	1 392	1 420
KOSTNADER (-)	-2 268	-2 313	-2 359
NETTOKOSTNADER (-)	-903	-921	-939
Totalförsvaret och samhällsskydd			
INTÄKTER	1 189	1 213	1 237
KOSTNADER (-)	-1 453	-1 482	-1 512
NETTOKOSTNADER (-)	-264	-269	-275
Regional utveckling (MIUN & KLVN)			

INTÅKTER	0	0	0
KOSTNADER (-)	-1 580	-1 612	-1 644
NETTOKOSTNADER (-)	-1 580	-1 612	-1 644
Gemensamma verksamheter, stöd och ledning			
INTÅKTER	24 801	25 297	25 803
KOSTNADER (-)	-53 738	-54 812	-55 909
NETTOKOSTNADER (-)	-28 937	-29 516	-30 106

I tabellen ovan visas nettokostnad per verksamhetsområde inom kommunstyrelsens område exklusive bolag och kommunalförbund. Beloppen i kolumnerna plan 2023-2024 är uppräknade av tidigare års budgetvärde med 2 %.

De gemensamma verksamheterna består av stödresurser inom verksamhetsstöd, verksamhetsutveckling, IT, HR, ekonomi, lönehantering, upphandling, kommunikation & marknad, säkerhet samt kommunledning.

KS Bolag/ kommunalförbund

Bolag och förbund vars finansiering ligger inom Kommunstyrelsen är enligt tabell nedan. Årsbudgeten om 49,3 miljoner kronor innehar ökad budget om 5,5 miljoner kronor i relation till 2021 års budget. Den största ökningen i finansiering för Midlanda för att täcka underskott som konsekvens av flygtrafikens utmaningar, samt kollektivtrafik. Mindre åtgärder i turer/ rutter för att minska kollektivtrafikens kostnader har vidtagits under 2022. Elförsörjning/råkraft genererar en intäkt som beräknas fortsatt bli 1,2 miljoner kronor under 2022.

Resultaträkning, tkr	Budget 2022	Plan 2023	Plan 2024
Bolag och förbund			
Infrastrukturutveckling	-57	-58	-59
Räddningstjänst, MRF	-20 000	-20 400	-20 808
Färdtjänst/ riksfärdtjänst	-4 910	-5 008	-5 108
Flygtrafik, Midlanda	-6 200	-6 324	-6 450
Kollektivtrafik	-19 313	-19 699	-20 093
Elförsörjning, råkraft (intäkt)	1 200	1 224	1 248
NETTOKOSTNADER (-)	-49 280	-50 266	-51 271

Användning av resursutrymme

Utifrån omvärldsanalys och förutsättningar samt prioriterat bidrag till kommunfullmäktiges mål krävs tydliga prioriteringar av resurser inom

kommunstyrelsens ram, som exkl. bolag och kommunalförbund uppgår till nära 63,7 miljoner kronor.

En första tydlig prioritering är att säkra resurser till de kärnverksamheter som bidrar till att tillväxtmålen nås. Resurssättningen är därför i grunden oförändrad för näringslivsverksamhet samt för resurser till samhällsbyggande, fysisk- och teknisk planering.

Arbetet med att stärka attraktiviteten och platsvarumärket kommer att intensifieras, med fortsatta resurser som förstärks under 2022. För att även stärka Timrås kommuns arbetsgivarvarumärke och arbeta med kompetensförsörjningen i Sundsvallsregionen finns exempelvis medel avsatta för deltagande i traineeprogram.

Gemensamma verksamheter, stöd och ledning står för nära hälften av kommunstyrelsens nettokostnader. Genom kontinuerlig verksamhetsutveckling fångas och möts behov, och processer effektiviseras genom exempelvis att automatisera administrativa arbetsuppgifter.

För att kunna förhålla oss till den digitala och ekonomiska utvecklingen krävs större fokus och fortsatta resurser för kommunövergripande verksamhetsutveckling, ju större ekonomiska krav på effektivisering, desto viktigare.

I takt med att styrmodellen implementeras samt att behov och förutsättningar förändras fortsätter kommunledningskontoret att omorganiseras. Ett sätt att anpassa stödverksamheterna utifrån behov och styrmodell är att vid återbesättning av tjänster se över processer och arbetsinnehåll. Det är också tydligt att bidrag till mål och uppdrag kan bli större vid samverkan och samarbeten när vi delar med oss av kompetenser och arbetar mot samma mål. För verksamhetsåret 2022 utvecklas organisationen utifrån nämndens verksamhetsidé och antalet chefstjänster minskar.

Med dessa åtgärder samt genomgång/kvalitetssäkring av kostnadsbilden och resurssättningen kan kommunstyrelsen bedriva verksamheten och bidra till inriktningsmålen enligt denna verksamhetsplan och inom de angivna ramar som kommunfullmäktige har beslutat.

Investeringsbudget

Investeringar, tkr	Budget 2022	Plan 2023	Plan 2024	Total
Ange investering per rad				
Strategiska markinköp	1 000	1 000	1 000	3 000
IT m.m.	3 500	9 000	3 500	16 000
Allmänna investeringar	500	500	500	1 500

Bredbandslyftet	5 000	5 000	5 000	15 000
UBO4 Etapp 1		10 000		10 000
Summa investeringar	10 000	25 500	10 000	45 500

I tabellen ovan visas 2022 års investeringar inom kommunstyrelsens ansvarsområden, med ett totalt investeringsutrymme om 10 miljoner kronor för år 2022. Medel finns avsatta för bredbandslyftet och återkommande utrymme för strategiska markinköp.

Under år 2022 kommer en stor andel av kommunens datorer behöver bytas ut, samt IT-infrastruktur uppgraderas för att möjliggöra digitala utvecklingsprojekt.

Strategier för måluppfyllelse

Digitalisera

Digitaliseringen erbjuder stora möjligheter genom teknik och att hitta nya arbetssätt med stöd av verktyg och system för att göra processer mer effektiva. För att skapa förståelse för digitaliseringens möjligheter och för att skapa förutsättningar för en lyckad digitalisering, bör den digitala kompetensen höjas hos medarbetare och chefer.

För att skapa tydlighet i vår riktning i digitalisering behöver modellen för den digitala färdplanen utvecklas samt integreras med nationell och regional strategi. Nämnderna efterfrågar ytterligare stöd vad gäller att fånga deras behov med verksamhetsdialoger och utveckla verksamhetssystem, AI, integrationslösningar mellan system och utvecklade digitala stödprocesser inom arbetsmiljö och HR-system. Att göra rätt saker i kommunstyrelsens verksamhetsutveckling och IT-funktion för att stödja nämndernas verksamheter blir viktigt för planperioden.

Nya moduler och arbetssätt inom lönehanteringen förbättrar möjligheten till samlad hantering och effektiv handläggning. Med utvecklingen av nytt ekonomisystem och integrationslösningar samt AI fortsätter minskar manuell hantering, vilket frigör resurser för att göra mer för mindre. Verksamhetsutveckling med hjälp av digital teknik pågår för fullt och i dagsläget har hanteringen av pandemin skyndat på denna utveckling. Vi behöver utveckla vår förmåga att förbättra saker, tänka nytt, involvera medarbetarna och både införa, men också avveckla. Vi gör det fortsatt i samverkan i Västernorrland, med Kommunförbundet som viktig samverkande kraft.

Flera lön- och HR-processer är lämpliga att digitalisera och skapar effektivitet och värde för hela verksamheten. Exempel är digitala personalakter och digital signering, samt att genom att genomföra en digital kommunövergripande introduktion för nyanställda, kan både tid och kostnader minskas. Nya medarbetare kan introduceras i arbetet och blir snabbare produktiva i sina nya roller.

Säkra kompetens

Förmågan att attrahera, rekrytera, utveckla, behålla och avveckla rätt kompetens är avgörande för en organisations möjlighet att nå framgång och utvecklas. Detta gäller i hög grad Timrå kommun med bakgrund av att nya tjänster tillkommer, vikariat behöver tillsättas samt den ordinarie personalomsättningen. I

förlängningen är Timrå kommun beroende av en kontinuerlig kompetensförsörjning för att kunna utföra sitt uppdrag gentemot medborgarna.

Kompetensförsörjningen kommer bli en allt större utmaning inom kommunal verksamhet de kommande åren. I hela landet råder redan idag brist på personal inom många yrkesgrupper då alltför få utbildar sig inom de aktuella bristyrkena. Utmaningen blir att, i konkurrens med andra, hitta medarbetare som har rätt kompetens och kvalifikationer inom flera viktiga välfärdsyrken. Den nya generationens arbetstagare vill ha balans mellan arbete och fritid, låter intresset styra i sitt val av arbete och önskar samtidigt trygghet i sin anställning. De vill utvecklas på arbetet och förväntar sig bekräftande, konstruktiv och snabb feedback.

Timrå kommun ska vara en attraktiv arbetsgivare och vi behöver jobba aktivt med alla delar i kompetensförsörjningsprocessen; attrahera, rekrytera, utveckla, behålla och avsluta. Detta är ett arbete som kräver långsiktighet och uthållighet och är en del av strategisk kompetensförsörjning. För verksamhetsåret 2022 kommer fokus läggas vid insatser för att stärka såväl arbetsgivarvarumärket som platsvarumärket.

Skapa utveckling

En verksamhet kan bara förbättras av medarbetare som är engagerade och delaktiga. Att kunna påverka sin arbetsmiljö och arbetssituation stimulerar till initiativrikedom, kreativitet och ansvarstagande. Det utvecklar verksamheter och medarbetare, och kommunen får ännu fler nöjda invånare och stolta medarbetare. Arbetsplatser som uppmuntrar delaktighet och initiativ är mer attraktiva.

Unga människor söker sig till arbetsplatser där man kan påverka och göra skillnad. Att arbetet är meningsfullt upplever många av kommunens medarbetare dagligen.

Genom att samordna införandet av den nya styrmodellen drivs utvecklingsarbetet i organisationen med utgångspunkt i verksamhetsidé och förhållningssätt. Förutom det har ett nytt fyraårigt avtal tecknats med Mittuniversitetet för att även fortsättningsvis skapa en gemensam arena där medarbetare får vara delaktiga att driva utveckling i dialog med forskare. Förutom förstudier och projekt kommer den nya avtalsperioden även innehålla långsiktiga satsningar inom områdena *hållbar tillväxt och välfärd 2.0*.

Med den nya styrningens kraft så är det av ytterligare vikt att under 2022 skapa en medarbetardriven verksamhetsutveckling samt att i dialogform främja medskapande tillsammans med medborgare, företag och besökare.

Fånga och möta behov

När vi arbetar tillsammans och samarbetar lär vi oss av och inspireras av varandra. Vi söker kunskap och delar med oss av vår kunskap och är öppna för nya synsätt. Tillsammans tar vi ansvar för kompetens och nytänkande och för att forma framtiden på bästa sätt. Vi har alla olika bakgrund, erfarenheter och sätt att tänka. Genom att ta tillvara varandras olikheter ökar vi förmågan att utveckla kvaliteten i verksamheten.

För öka delaktigheten och kunna fånga upp medborgares behov behövs arbetsätt och metoder kring dialogforum arbetas fram. Ett sätt att fånga in behov är SCBs medborgarundersökning som Timrå deltar i från och med hösten, där resultatet kan ge en grund för analys av vilka åtgärder som kan vara lämpliga. I övrigt ska resultatdialogen med nämnderna utvecklas samt arenor för att fånga och möta behov skapas för samtliga stödjande verksamheter. Ett mer samordnat verksamhetsstöd ska utgå från verksamheterna för att planera verksamheten och hjälpa dem att lyckas i kärnuppdraget.

Uppdraget platsvarumärket kommer även att utgå från en analys av för kommunen viktiga målgrupper, fånga deras behov och utifrån det bygga upp budskap och erbjudande som packas i kommunens varumärke.

Det verksamhetsstöd som ryms inom kommunledningskontoret behöver fortsatt samordnas, koordinera och metodutveckla för att stötta kärnverksamheter inom samtliga förvaltningar på bästa sätt.

Arbeta tillsammans

För att ta vara på varandras styrkor och att vi går åt samma håll behöver vi utveckla våra interna nätverksmodeller mellan samtliga förvaltningar. En process där god samverkan sker, men som fortsatt behöver utvecklas är processen med verksamhetsplanering och budgetering. För långsiktig samverkan kan årshjulsplanering underlätta.

Arbetet utvecklas även fortsättningsvis i kommunens ledningsgrupp för att fortsätta arbeta tillsammans med att införa ny styrning. Nätverk för genomförande av gemensamma verksamheter och uppdrag blir allt viktigare.

Utveckling av samarbete med närliggande kommuner är en nyckelfråga i en region med flera små- och medelstora kommuner. Samverkan med Sundsvall kommer att fördjupas inom flera verksamhetsområden, såsom inköp och upphandling samt fordonshantering.

Arbetet i Sundsvallsregionen går in i en mer aktiv fas för att främja stora etableringar. Arbetet med att lyckas med den riktigt stora energiintensiva

etableringen har visat på behov av att främja och vässa inflyttningserbjudandet till nya invånare och samverka kring kompetensförsörjningsfrågor.

Arbetet fortgår med idéburet offentligt partnerskap. Förutom fortsättning kring besöksnäring och yta för arbetsträning vid Y:et kommer arbetet med att samverka med föreningslivet för att främja trygghet - trygghetsvandringar - att utvecklas för att även fånga behov av aktiviteter som kan bedrivas i föreningsregi.