

Årsredovisning

för

Midlanda Flygplats AB

556932-4832

Räkenskapsåret

2020

Styrelsen och verkställande direktören för Midlanda Flygplats AB avger följande årsredovisning för räkenskapsåret 2020.

Förvaltningsberättelse

Information om verksamheten

Sedan den 17 juni 2013 har Midlanda Flygplats AB bedrivits i kommunal regi. Dessförinnan ägdes och drevs flygplatsen av det statliga flygplatsbolaget Swedavia. Flygplatsens moderbolag heter Midlanda Fastigheter AB och det helägda dotterbolagets namn i officiella sammanhang är Sundsvall Timrå Airport.

Uppdrag

Midlanda Flygplats AB:s uppdrag är att ge näringslivet i regionen de bästa förutsättningar för att kunna komma ut i resten av Sverige och världen för att kunna utveckla och bedriva sin verksamhet på ett så snabbt och effektivt sätt som möjligt. Detsamma gäller för de företag, ägare och kunder som kommer in till regionen för att besöka näringslivet och företag för att göra affärer.

Flygplatsen skall fortsätta att vara en beredskapsflygplats för ambulansflyget så att regionen snabbt kan nås av brådskande och ibland livsavgörande sjuktransporter. Utöver detta skall annan flygtrafik såsom flygningar för att behålla samhällsviktiga funktioner, brandbekämpning och flygfrakt ligga i flygplatsens uppdrag att hantera och serva.

Midlanda Flygplats AB skall arbeta för att vara långsiktiga, affärsmässiga, miljösmarta och kostnadsmedvetna. Bolagets styrelse skall följa upp och granska att bolaget drivs efter dessa principer. Inget i verksamheten får äventyra säkerheten, då denna alltid är prioriterad.

Styrning och måluppfyllnad

Midlanda Flygplats AB skall följa Stadsbackens MRP (Mål och Resursplan). Årshjulets planering med rapportering åligger flygplatsen att följa. Styrelsens långsiktiga mål för flygplatsen är att denna skall kunna driva verksamheten så att den kan bära sina egna kostnader.

Styrelsen består av representanter från näringslivet. Från maj 2019 består styrelsen av både politiker och näringslivsrepresentanter. Detta för att ägarna skall få tydligare ägarkontroll och för att ägarna skall komma närmare flygplatsens kärnfrågor och utmaningar. Flygplatsen arbetar efter följande tre ledord:

- Säker
- Grön
- Lönsam

Beslutet om rangordningen av de tre ledorden är att säkerheten alltid är prioriterad. Flygplatsen anser att frågan om miljö och hållbarhet (Grön) är en förutsättning för att kunna nå det tredje ledordet "lönsam".

Affärsidé och värdegrund

Vi skapar mervärde för våra kunder genom smarta och effektiva paketeringar av flygplatsprodukter. Genom ett strukturerat arbetssätt och professionellt affärsmannaskap skapar vi kostnadseffektivitet i vår affär.

I våra vardagliga arbetsinsatser skall alltid de fyra s:en finnas levande. Det är i dessa vår värdegrund vilar på.

- Säkerhet
- Samarbete
- Service
- Ständiga förbättringar



Vision

Tillsammans med länets intressenter är vi en viktig förutsättning för regionens välbefinnande och tillväxt. Vi gör Västernorrland tillgängligt för världen och världen tillgänglig för Västernorrland för både tjänste- och privatresenärer samt besöksnäringen.

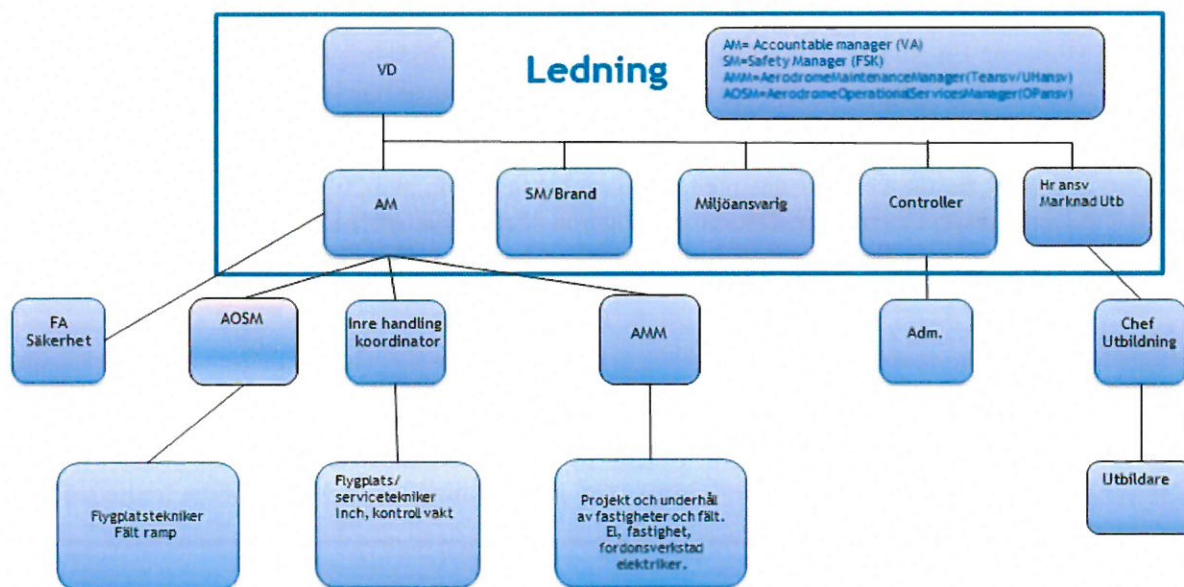
Strategisk inriktning

- Flygsäkerheten är alltid prioriterad
- Vi lever upp till de miljökrav som ställs
- Vi driver en kostnadseffektiv flygplats
- Vårt sätt att driva flygplatsen gör att innevånarna har en positiv syn på verksamheten
- Vi är en attraktiv arbetsgivare
- Vi har nöjda kunder

Organisation efter Corona Pandemin

Syfte: Skapa en organisation som uppfyller samtliga kvalitets och regelkrav men ändå består av färre antal anställda. I denna organisation har flygplatsen förutsatt att det under ett antal år endast kommer att vara ett flygbolag och mycket få charteravgångar samt att ingen posttrafik förekommer. Den nya organisationen har utformats för att på ett strategiskt sätt kunna ersätta nyckelpersoner som går i pension de närmaste åren (certifikatshållare) samt på ett bättre sätt organisera i enlighet med EASA regelverket.

Organisation Midlanda Flygplats AB



Handwritten signatures and initials in blue ink, including a large signature and several smaller initials.

Ägarförhållanden

Flygplatsens moderbolag heter Midlanda Fastigheter AB (556932-4840) med säte i Sundsvall, som i sin tur ägs till 84 % av Stadsbacken AB (556478-6654) med säte i Sundsvall och till 16% av Timrå Kommun (212000-2395) med säte i Timrå. Moderbolaget Midlanda Fastigheter AB har gett i uppdrag till dotterbolaget att driva och förvalta flygplatsen och fastigheterna åt moderbolaget.

Företaget har sitt säte i Sundsvall.

Verksamheten under räkenskapsåret och framtida utveckling

Coronapandemin

Flygplatserna och hela den globala flygindustrin fick kring årsskiftet 2019 2020 information om att ett smittsamt och farligt virus hade upptäckts i Kina. Viss begränsning av flygtrafiken mot vissa provinser i Kina var det enda som märktes under Q1 2020. I mars 2020 hade smittan börjat få fotfäste i Europa och flygmarknaden sjönk dramatiskt. Covid-19 är det som genomsyrar de tre följande kvartalen under året 2020. Flygindustrin var en av dom absolut första branscherna att drabbas och kommer att vara en av dom branscherna som kommer att vara sist ut ur krisen.

Alla budgetar och affärsplaner som lagts av bolag inom flygnäringsen omkullkastades och en kamp för ett få en ekonomi som skulle kunna övervintra denna pandemi startades, så även för Midlanda Flygplats AB. Under året som gått har ett stort fokus legat på att minska kostnader, ändra investeringsplaner, anpassa organisationen och permittera anställda. Detta arbete har genomförts så skyndsamt som möjligt, men ändå så att det sker under kontrollerade former.

Flygplatsen har i princip tappat alla sina kommersiella intäkter. Intäkter i form av startavgifter är minimala, servicen till flygplanen likaså. Hyresavtal på hangarer, parkeringsplatser, reklam etc. har sagts upp. Detta gör att resultatet blir kraftigt avvikande från den budget som lades för verksamhetsåret 2020.

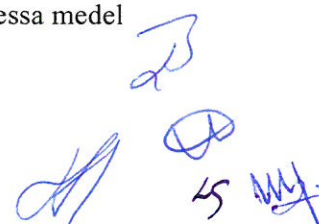
I Mars 2020 aviserade både SAS och BRA om att man reducerade trafiken ifrån flygplatsen kraftigt, då det var väldigt få passagerare på avgångarna. Efter ytterligare någon månad ansökte BRA om företagsrekonstruktion, samtidigt som SAS upphörde helt med sin trafik på flygplatsen. Det enda som trafikerade flygplatsen var samhällskritiska transporter, såsom ambulansflyget, polishelikoptrar, transportplan för försvarsmakten etc.

Staten gav Trafikverket i uppdrag att snabbtreda om norra Sverige skulle kunna ha en upphandlad trafik på de flygplatser som inte hade kommersiell trafik på grund av Corona. De flygplatser norr om Stockholm som inte hade trafik fick allmän trafikplikt med upphandlad trafik. Orsaken till varför man upphandlade trafik var att landet behövde en grundinfrastruktur för att få samhällets basfunktioner att fungera. Den upphandlade trafiken pågick fram till mitten av september 2020 på Sundsvall Timrå Airport, därefter kom SAS tillbaka och flög kommersiellt.

Statens stöd under Coronapandemin

Staten har under Coronapandemin bidragit med olika stödpaket för att lindra de ekonomiska effekterna för flygplatserna. Bland annat omfattas flygplatserna av korttidspermittering som hanteras av Tillväxtverket. Det innebar att nästan samtliga av flygplatsens medarbetare vart permitterade på 60% och arbetade endast 40%. Detta gav en viss ekonomisk lättnad för flygplatsen. Korttidspermitteringen började under april månad och fortsatte året ut.

Staten kom även med ett stödpaket till flygplatser och LFV i Sverige. SRF:s 32 flygplatser fick dela på 100 miljoner SEK. Av dessa fick Sundsvall Timrå Airport 17,6 miljoner SEK i stöd. Dessa medel utbetalades Q4 2020.



Sundsvall Timrå Airport En multiberedskapsflygplats

Sundsvall Timrå Airport har på uppdrag av sina ägare arbetat för att flygplatsen skall utöka sin beredskapsfunktion och bli en så kallad Multiberedskapsflygplats. Det skulle innebära att flygplatsen skulle ha en högre form av beredskap och eventuella samverkansövningar tillsammans med de myndigheter som skulle ha behov av att nyttja flygplatsen i samband med allvarliga samhällskritiska händelser. Flygplatsen skulle även kunna installera säkra nätverk, sambandsledningscentraler, upprätta zoner för parkering av flygplan och helikoptrar som står färdiga att användas när en händelse som kräver större resurser inträffar.

Framtida utveckling

Hur utvecklingen ser ut för flygplatsen de närmsta två åren är svårt att förutsäga. Hur kommer resmönstret att förändras av pandemin och hur mycket kommer de digitala mötesformerna att ersätta fysiska möten framgent. Det är ingen som har ett exakt svar på detta, men att det kommer att ske någon form av påverkan av att dessa mötesformer då det har blivit mer allmängiltiga och accepterade som substitut för fysiska möten.

Flera flygbolag på marknaden har gått i konkurs och det finns just nu obegränsad tillgång på flygplan på marknaden som är redo att leasas ut till befintliga och nya flygoperatörer. Det kan innebära att nya flygbolag som idag inte existerar kan komma att bildas och dessa kan komma att få mycket fördelaktiga leasingavtal då det finns överkapacitet av flygplan och kabinpersonal.

Sverige har små flygvolymer internationellt sett, därför är sannolikheten inte stor att Sverige kommer att vara det land som man väljer att starta sina verksamheter på. Siktet blir sannolikt inriktad på de större flyghubbarna och därefter kan man välja att stärka sina linjenät ut mot länder som till exempel Sverige.

SRF (Svenska Regionala Flygplatser) som består av 32 flygplatser som inte finns inom den statliga koncernen Swedavia, hoppas på att en flygstrategi för Sverige tas fram, där man ser på behovet av Sveriges flygplatser utifrån ett större perspektiv än bara persontransport. Flygplatserna fyller många viktiga funktioner som sällan nämns eller hamnar i rampljuset.

Vi hanterar flygambulanstransporter, tankning av polishelikoptrar, persontransporter till och från fängvården, upplåter flygplatsen och personal till MSB vid speciella händelser, tankningar till både nationellt försvar och utrikes försvarsmakter, brandövervakning. Snabba frakter för industrin. Det kan vara helt avgörande för ett företag att fortsätta vara etablerade på en ort. Exemplet skulle kunna göras mycket längre, men för den framtida utvecklingen av regionen som flygplatsen verkar i, så är flygplatsen en viktig kugge för att driva utvecklingen framåt och en del av möjligheterna för att skapa en attraktiv och funktionell marknadsregion med god tillväxt.

Passagerarutveckling	2020	2019	2018	2017
Passagerare, inrikes	39.414	202.150	242.454	258.878
Passagerare, utrikes	3.296	29.248	30.624	30.829
Passagerare total	42.710	231.398	273.078	289.707
Flygplansrörelser	2020	2019	2018	2017
Linjefart/charter	1.227	4.353	5.157	6.062

Miljö

Flygplatser av Sundsvall Timrå Airport storlek definieras som miljöfarlig verksamhet enligt Miljöbalken och för att få driva flygplatsen krävs tillstånd. Flygplatsen har idag ett ålderstiget tillstånd enligt tidigare miljöskyddslagen varför flygplatsen arbetar med att ta fram ett nytt miljötillstånd.

Ansökan om miljötillstånd

Midlanda Flygplats AB har i ett par år arbetat med att ta fram underlag för att ansöka om ett nytt miljötillstånd i Mark och Miljödomstolen så att den harmonierar med rätt lagstiftning. Den första versionen var ute på remiss hos remissinstanserna under andra delen av 2020. Efter de remissvar som flygplatsen har fått in har arbetet fortsatt. Planen är att kompletteringen av ansökan i sin helhet inkommer till Mark och Miljödomstolen i Östersund under januari 2021.

På flygplatsen finns en markförorening som härrör från tiden innan Sundsvall och Timrå kommun tog över verksamheten. Det historiska användandet av brandsläckningskemikalier innehållande perfluorerade och polyfluorerade ämnen (PFAS) har bidragit till föroreningar i marken kring den gamla och befintliga brandövningsplatsen. Dessa markföroreningar, som uppstod innan Sundsvall och Timrå kommun tog över driften av flygplatsen, regleras via avtal med Trafikverket.

Sundsvall Timrå Airport strävar ständigt efter att minska verksamhetens miljöpåverkan och arbetar målmedvetet för att åstadkomma en ständig förbättring ur miljösynpunkt. Det gör vi bland annat genom att minska verksamhetens utsläpp till luft, mark och vatten. Utveckling pågår mot en miljövänligare fordonsflotta, där el-bilar används samt finns ett alternativ till diesel (HVO100), som kan tankas i flera av flygplatsens fordon. En utredning pågår för att se över möjligheten att övergå till ett miljövänligare brandövningsbränsle på den framtida brandövningsplatsen. Det genomförs även åtgärder för att minska energiförbrukning samt fasa ut farliga kemiska produkter.

Ekonomiskt sammandrag

Bolagets ekonomiska utveckling i sammandrag

Flerårsöversikt (Tkr)	2020	2019	2018	2017
Nettoomsättning	31 797	67 273	77 172	76 540
Resultat efter finansiella poster	-23 268	3 763	-11 291	-1 841
Balansomslutning	51 813	54 956	48 125	39 289
Antal anställda	61	69	71	76
Avkastning på totalt kap. (%)	neg	7,4	neg	neg
Avkastning på eget kap. (%)	neg	18,4	neg	neg

För definitioner av nyckeltal, se Redovisnings- och värderingsprinciper not 1

Handwritten signatures and initials in blue ink, including a large '23' and a circled '45'.

Förändring av eget kapital

	Aktie- kapital	Balanserat resultat	Årets resultat	Totalt
Belopp vid årets ingång	100 000	16 210 002	4 178 109	20 488 111
Disposition enligt beslut av årets årsstämma:		4 178 109	-4 178 109	0
Erhållna aktieägartillskott		37 984 000		37 984 000
Återbetalning aktieägartillskott		-16 210 000		-16 210 000
Årets resultat			-22 778 007	-22 778 007
Belopp vid årets utgång	100 000	42 162 111	-22 778 007	19 484 104

Ej återbetalade villkorade aktieägartillskott uppgår per balansdagen till 49.960.250 (28.186.250).

Förslag till vinstdisposition

Styrelsen föreslår att till förfogande stående vinstmedel (kronor):

balanserad vinst	42 162 111
årets förlust	-22 778 007
	19 384 104

disponeras så att	
återbetalning aktieägartillskott	15 205 993
i ny räkning överföres	4 178 111
	19 384 104

Styrelsens yttrande över den föreslagna värdeöverföringen i form av återbetalning av aktieägartillskott

Återbetalningen kommer under förutsättning av årsstämmans godkännande att återbetalas med 15 205 993 kr. Den föreslagna värdeöverföringen försämrar bolagets soliditet. Mot bakgrund av att bolagets verksamhet bedrivs i Sundsvalls kommunala bolagskoncern bedöms soliditeten som betryggande. Likviditeten i bolaget bedöms också kunna upprätthållas på likaledes betryggande nivå. Styrelsens uppfattning är att den föreslagna värdeöverföringen, i form av återbetalning, ej hindrar bolaget från att fullgöra sina förpliktelser på kort och lång sikt, ej heller att genomföra erforderliga investeringar. Den föreslagna värdeöverföringen kan därmed försvaras med hänsyn till vad som anförs i ABL 17 kap 3§ 2-3 stycket (försiktighetsregeln). ”

Företagets resultat och ställning i övrigt framgår av efterföljande resultat- och balansräkning samt kassaflödesanalys med noter.



Resultaträkning	Not	2020-01-01 -2020-12-31	2019-01-01 -2019-12-31
Nettoomsättning	2, 3, 4	31 797 357	67 273 474
Övriga rörelseintäkter	5	25 783 971	19 971 169
		57 581 328	87 244 643
Rörelsens kostnader			
Övriga externa kostnader	3, 6, 7	-33 555 129	-38 218 332
Personalkostnader	8	-41 654 712	-39 971 069
Avskrivningar och nedskrivningar av materiella och immateriella anläggningstillgångar		-5 361 285	-4 982 168
		-80 571 126	-83 171 569
Rörelseresultat		-22 989 798	4 073 074
Resultat från finansiella poster			
Övriga ränteintäkter och liknande resultatposter		479	7 388
Räntekostnader och liknande resultatposter		-278 688	-317 353
		-278 209	-309 965
Resultat efter finansiella poster		-23 268 007	3 763 109
Bokslutsdispositioner	9	490 000	415 000
Resultat före skatt		-22 778 007	4 178 109
Skatt på årets resultat	10	0	0
Årets resultat		-22 778 007	4 178 109

R

Handwritten signatures and initials in blue ink.

Balansräkning

Not

2020-12-31

2019-12-31

TILLGÅNGAR

Anläggningstillgångar

Materiella anläggningstillgångar

Byggnader och mark	11	3 524 866	860 895
Inventarier, verktyg och installationer	12	31 648 189	24 776 032
Pågående nyanläggningar och förskott avseende materiella anläggningstillgångar	13	7 101 285	5 763 856
		42 274 340	31 400 783

Summa anläggningstillgångar

42 274 340

31 400 783

Omsättningstillgångar

Varulager m m

Råvaror och förnödenheter		2 142 436	1 495 360
		2 142 436	1 495 360

Kortfristiga fordringar

Kundfordringar		2 373 806	7 033 127
Fordringar hos koncernföretag	14	1 651 640	2 208 179
Övriga fordringar	15	2 401 230	291 110
Förutbetalda kostnader och upplupna intäkter		969 707	890 322
Koncernkonto		0	11 637 350
		7 396 383	22 060 088

Summa omsättningstillgångar

9 538 819

23 555 448

SUMMA TILLGÅNGAR

51 813 159

54 956 231

Handwritten signatures and initials in blue ink, including a large 'A' and 'L'.

Balansräkning

	Not	2020-12-31	2019-12-31
EGET KAPITAL OCH SKULDER			
Eget kapital	16, 17		
<i>Bundet eget kapital</i>			
Aktiekapital		100 000	100 000
		100 000	100 000
<i>Fritt eget kapital</i>			
Balanserad vinst eller förlust	16	42 162 111	16 210 002
Årets resultat		-22 778 007	4 178 109
		19 384 104	20 388 111
Summa eget kapital		19 484 104	20 488 111
Långfristiga skulder	18		
Övriga skulder		0	12 000 000
Summa långfristiga skulder		0	12 000 000
Kortfristiga skulder	18		
Koncernkonto		12 173 106	0
Leverantörsskulder		3 474 814	6 724 210
Skulder till koncernföretag	19	58 817	164 787
Aktuella skatteskulder		779 048	0
Övriga skulder		6 430 087	2 458 419
Upplupna kostnader och förutbetalda intäkter	20	9 413 183	13 120 704
Summa kortfristiga skulder		32 329 055	22 468 120
SUMMA EGET KAPITAL OCH SKULDER		51 813 159	54 956 231



Kassaflödesanalys

Not

2020-01-01
-2020-12-31

2019-01-01
-2019-12-31

Den löpande verksamheten

Resultat efter finansiella poster	-23 268 007	3 763 109
Justeringar för poster som inte ingår i kassaflödet	5 361 285	4 982 168
Betald inkomstskatt	-749 048	-25 168
Resultat efter finansiella poster	-18 655 770	8 720 109

Kassaflöde från förändring av rörelsekapitalet

Förändring av varulager och pågående arbete	-647 076	461 024
Förändring av kundfordringar	4 659 321	3 299 046
Förändring av kortfristiga fordringar	-1 142 966	3 849 095
Förändring koncernkonto	23 810 455	-23 383 702
Förändring av leverantörsskulder	-3 249 296	-794 730
Förändring av kortfristiga skulder	1 686 173	-990 351
Kassaflöde från den löpande verksamheten	6 460 841	-8 839 509

Investeringsverksamheten

Investeringar i materiella anläggningstillgångar	-16 234 841	-7 370 491
Kassaflöde från investeringsverksamheten	-16 234 841	-7 370 491

Finansieringsverksamheten

Amortering av lån	-12 000 000	0
Erhållna aktieägartillskott	37 984 000	16 210 000
Återbetalda aktieägartillskott	-16 210 000	0
Kassaflöde från finansieringsverksamheten	9 774 000	16 210 000

Årets kassaflöde

0

0

Likvida medel vid årets slut

0

0

R 45
[Signature]

Noter

Not 1 Redovisnings- och värderingsprinciper

Allmänna upplysningar

Årsredovisningen är upprättad i enlighet med årsredovisningslagen och BFNAR 2012:1 Årsredovisning och koncernredovisning (K3).

Redovisningsprinciperna är oförändrade jämfört med föregående år.

Intäktsredovisning

Intäkter har tagits upp till verkligt värde av vad som erhållits eller kommer att erhållas och redovisas i den omfattning det är sannolikt att de ekonomiska fördelarna kommer att tillgodogöras bolaget och intäkterna kan beräknas på ett tillförlitligt sätt.

Materiella anläggningstillgångar

Materiella anläggningstillgångar redovisas till anskaffningsvärde minskat med avskrivningar. I anskaffningsvärdet ingår utgifter som direkt kan hänföras till förvärvet av tillgången.

När en komponent i en anläggningstillgång byts ut, utranteras eventuell kvarvarande del av den gamla komponenten och den nya komponentens anskaffningsvärde aktiveras.

Tillkommande utgifter som avser tillgångar som inte delas upp i komponenter läggs till anskaffningsvärdet om de beräknas ge företaget framtida ekonomiska fördelar, till den del tillgångens prestanda ökar i förhållande till tillgångens värde vid anskaffningstidpunkten.

Utgifter för löpande reparation och underhåll redovisas som kostnader.

Följande avskrivningstider tillämpas:

Markanläggningar/förbättringsutgifter på annans fastighet	20 år
Inventarier, verktyg och installationer	3-15 år

Finansiella instrument

Finansiella instrument som redovisas i balansräkningen inkluderar värdepapper, kundfordringar och övriga fordringar, kortfristiga placeringar, leverantörsskulder, och låneskulder. Instrumenten redovisas i balansräkningen när Midlanda Flygplats AB blir part i instrumentets avtalsmässiga villkor.

Finansiella tillgångar tas bort från balansräkningen när rätten att erhålla kassaflöden från instrumentet har löpt ut eller överförs och koncernen har överfört i stort sett alla risker och förmåner som är förknippade med äganderätten.

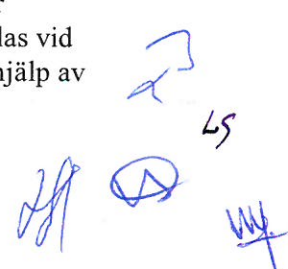
Finansiella skulder tas bort från balansräkningen när förpliktelseerna har reglerats eller på annat sätt upphört.

Kundfordringar och övriga fordringar

Fordringar redovisas som omsättningstillgångar med undantag för poster med förfallodag mer än 12 månader efter balansdagen, vilka klassificeras som anläggningstillgångar. Fordringar tas upp till det belopp som förväntas bli inbetalt efter avdrag för individuellt bedömda osäkra fordringar.

Låneskulder och leverantörsskulder

Låneskulder och leverantörsskulder redovisas initialt till anskaffningsvärde efter avdrag för transaktionskostnader. Skiljer sig det redovisade beloppet från det belopp som ska återbetalas vid förfallotidpunkten periodiseras mellanskillnaden som räntekostnad över lånets löptid med hjälp av



instrumentets effektivränta. Härigenom överensstämmer vid förfallotidpunkten det redovisade beloppet och det belopp som ska återbetalas.

Leasingavtal

Samtliga leasingavtal där företaget är leasetagare redovisas som operationell leasing (hyresavtal), oavsett om avtalen är finansiella eller operationella. Leasingavgiften redovisas som en kostnad linjärt över leasingperioden.

Uthyrning av kontorslokaler klassificeras som operationell leasing. Leasingintäkterna redovisas linjärt under leasingperioden.

Varulager

Varulagret värderas, med tillämpning av först in, först ut-metoden (FIFU), till det lägsta av anskaffningsvärdet och nettoförsäljningsvärdet på balansdagen. För homogena varugrupper tillämpas kollektiv värdering

Inkomstskatter

Aktuella skatter värderas utifrån de skattesatser och skatteregler som gäller på balansdagen. Uppskjutna skatter värderas utifrån de skattesatser och skatteregler som är beslutade före balansdagen.

Uppskjuten skatteskuld avseende temporära skillnader som hänför sig till investeringar i dotterföretag redovisas inte i koncernredovisningen då moderföretaget i samtliga fall kan styra tidpunkten för återföring av de temporära skillnaderna och det inte bedöms sannolikt att en återföring sker inom överskådlig framtid.

Uppskjuten skattefordran avseende underskottsavdrag eller andra framtida skattemässiga avdrag redovisas i den utsträckning det är sannolikt att avdraget kan avräknas mot överskott vid framtida beskattning.

Fordringar och skulder netto redovisas endast när det finns en legal rätt till kvittning.

Aktuell skatt, liksom förändring i uppskjuten skatt, redovisas i resultaträkningen om inte skatten är hänförlig till en händelse eller transaktion som redovisas direkt i eget kapital. Skatteeffekter av poster som redovisas direkt mot eget kapital, redovisas mot eget kapital.

Ersättningar till anställda

Ersättningar till anställda avser alla former av ersättningar som företaget lämnar till de anställda.

Kortfristiga ersättningar utgörs av bland annat löner, betald semester, betald frånvaro, bonus och ersättning efter avslutad anställning (pension). Kortfristiga ersättningar redovisas som kostnad och en skuld då det finns en legal eller informell förpliktelse att betala ut en ersättning till följd av en tidigare händelse och en tillförlitlig uppskattning av beloppet kan göras.

Koncernbidrag

Erhållet koncernbidrag redovisas som bokslutsdispositioner.

Nyckeltalsdefinitioner

Avkastning på totalt kap. (%)

Rörelseresultat plus finansiella intäkter i procent av balansomslutningen.

Avkastning på eget kap. (%)

Resultat efter finansiella poster i procent av justerat eget kapital (eget kapital och obeskattade reserver med avdrag för uppskjuten skatt).



Not 2 Nettoomsättningens fördelning

	2020	2019
Nettoomsättningen per rörelsegren		
Luftfartsintäkter	20 139 258	49 275 748
Kommersiella intäkter	11 658 099	17 997 726
	31 797 357	67 273 474

Not 3 Inköp och försäljningar mellan koncernföretag

	2020	2019
Andel av årets totala inköp som skett från andra företag i koncernen	8,00 %	7,00 %
Andel av årets totala försäljningar som skett till andra företag i koncernen	2,00 %	1,00 %

Vid inköp och försäljning mellan koncernföretag tillämpas principer för prissättning som vid transaktioner med externa parter.

Not 4 Operationella leasingavtal

Framtida minimileaseavgifter, som kommer att erhållas avseende icke uppsägningsbara leasingavtal

	2020	2019
Midlanda Flygplats AB som leasgivare		
Förfaller till betalning inom ett år	844 605	2 006 577
Förfaller till betalning senare än ett men inom fem år	1 073 860	972 626
Förfaller till betalning senare än fem år	467 292	477 731
	2 385 757	3 456 934
Midlanda Flygplats AB som leasgivare		
Under perioden erhållna variabla leasingavgifter	1 347 911	1 545 036
	1 347 911	1 545 036

Not 5 Övriga rörelseintäkter

	2020	2019
Driftstöd från Trafikverket	1 000 000	1 000 000
Kompensationsbidrag för flygskatten från Trafikverket	0	18 190 000
Krisstöd för drift regional flygplats från Trafikverket	17 625 000	0
Stöd korttidsarbete från Tillväxtverket	5 763 749	0
Övriga intäkter	1 395 222	781 169
	25 783 971	19 971 169

Handwritten signatures and initials in blue ink, including a large 'H', a circled 'D', and other marks.

Not 6 Arvode till revisorer

Med revisionsuppdrag avses granskning av årsredovisningen och bokföringen samt styrelsens och verkställande direktörens förvaltning, övriga arbetsuppgifter som det ankommer på bolagets revisor att utföra samt rådgivning eller annat biträde som föranleds av iakttagelser vid sådan granskning eller genomförandet av sådana övriga arbetsuppgifter.

	2020	2019
Byrå E & Y		
Revisionsuppdrag	0	27 620
Revisionsverksamhet utöver revisionsuppdraget	0	3 600
Skatterådgivning	2 280	
	2 280	31 220
Byrå KPMG		
Revisionsuppdrag	34 000	
	34 000	

Not 7 Operationella leasingavtal

Framtida minimileaseavgifter, som ska erläggas avseende icke uppsägningsbara leasingavtal

	2020	2019
Midlanda Flygplats AB som leasagare		
Förfaller till betalning inom ett år	-2 550 000	-2 730 000
	-2 550 000	-2 730 000
Under perioden kostnadsförda leasingavgifter	-2 752 282	-2 576 039
	-2 752 282	-2 576 039

Not 8 Anställda och personalkostnader

	2020	2019
Medelantalet anställda		
Kvinnor	18	18
Män	43	51
	61	69
Löner och andra ersättningar		
Styrelse och verkställande direktör	-1 049 598	-1 072 560
Övriga anställda	-24 973 245	-26 747 763
	-26 022 843	-27 820 323
Sociala kostnader		
Pensionskostnader för styrelse och verkställande direktör	-338 952	-379 405
Pensionskostnader för övriga anställda	-5 118 677	-1 341 451
Övriga sociala avgifter enligt lag och avtal	-9 523 421	-9 237 125
	-14 981 050	-10 957 981
Totala löner, ersättningar, sociala kostnader och pensionskostnader	-41 003 893	-38 778 304

Handwritten signatures and initials in blue ink, including a large '45' and several illegible signatures.

Könsfördelning bland ledande befattningshavare

Andel kvinnor i styrelsen	44 %	44 %
Andel män i styrelsen	56 %	56 %
Andel kvinnor bland övriga ledande befattningshavare	50 %	50 %
Andel män bland övriga ledande befattningshavare	50 %	50 %

Not 9 Bokslutsdispositioner

	2020	2019
Mottagna koncernbidrag	490 000	415 000
	490 000	415 000

Not 10 Skatt på årets resultat

Avstämning av effektiv skatt

	2020		2019	
	Procent	Belopp	Procent	Belopp
Redovisat resultat före skatt		-22 778 007		4 178 109
Skatt enligt gällande skattesats	21,4	4 874 493	21,4	-894 115
Ej avdragsgilla kostnader		-82 553		-11 567
Ökning av underskottsavdrag utan motsvarande aktivering av uppskjuten skatt		-4 791 940		905 682
Redovisad effektiv skatt	0,0	0	0,0	0

Not 11 Byggnader och mark

	2020-12-31	2019-12-31
Ingående anskaffningsvärden	1 021 491	1 021 491
Inköp	2 749 603	
Utgående ackumulerade anskaffningsvärden	3 771 094	1 021 491
Ingående avskrivningar	-160 596	-109 521
Årets avskrivningar	-85 632	-51 075
Utgående ackumulerade avskrivningar	-246 228	-160 596
Utgående redovisat värde	3 524 866	860 895



Not 12 Inventarier, verktyg och installationer

	2020-12-31	2019-12-31
Ingående anskaffningsvärden	43 638 779	36 525 394
Inköp	12 147 809	7 113 385
Utgående ackumulerade anskaffningsvärden	55 786 588	43 638 779
Ingående avskrivningar	-18 862 747	-13 931 654
Årets avskrivningar	-5 275 652	-4 931 093
Utgående ackumulerade avskrivningar	-24 138 399	-18 862 747
Utgående redovisat värde	31 648 189	24 776 032

Not 13 Pågående nyanläggningar och förskott avseende materiella anläggningar

	2020-12-31	2019-12-31
Ingående anskaffningsvärden	5 763 856	5 506 750
Inköp	16 234 841	7 370 491
Omklassificeringar	-14 897 412	-7 113 385
Utgående ackumulerade anskaffningsvärden	7 101 285	5 763 856
Utgående redovisat värde	7 101 285	5 763 856

Not 14 Fordringar hos koncernföretag

	2020-12-31	2019-12-31
Midlanda Fastigheter AB	1 651 640	2 170 958
Stadsbacken AB		37 221
Summa	1 651 640	2 208 179

Not 15 Övriga fordringar

	2020-12-31	2019-12-31
Tillväxtverket	1 560 000	0
Övriga poster	841 230	291 110
2 401 230	2 401 230	291 110

Not 16 Disposition av vinst eller förlust

	2020-12-31
Förslag till vinstdisposition	
Styrelsen föreslår att till förfogande stående vinstmedel:	
balanserad vinst	42 162 111
årets förlust	-22 778 007
19 384 104	19 384 104
disponeras så att	
återbetalning aktieägartillskott	15 205 993
i ny räkning överföres	4 178 111
19 384 104	19 384 104

Handwritten signatures and initials in blue ink, including a large arrow pointing up and right, and the number 45.

Not 17 Antal aktier och kvotvärde

Namn	Antal aktier	Kvotvärde
Aktiekapitalet består av	1 000	100
	1 000	

Not 18 Koncernkonto/långfristiga skulder

Avser skuld till Sundsvalls Kommun

	2020-12-31	2019-12-31
Långfristiga skulder		
Övriga skulder	0	12 000 000
	0	12 000 000

Beviljad kredit på koncernkontot uppgår till 66.000.000 (54.000.000)

Kortfristiga skulder		
Checkräkningskredit	12 173 106	0
	12 173 106	0

Not 19 Skulder till koncernföretag

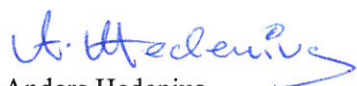
	2020-12-31	2019-12-31
Stadsbacken	49 900	12 722
SKIFU AB	1 667	5 833
Sundsvall Logistikpark AB	6 250	6 250
Sundsvall Energi AB	0	35 000
Sundsvall Elnät AB	1 000	816
Näringslivsbolaget		58 333
Mitt Sverige Vatten		45 833
	58 817	164 787

Not 20 Upplupna kostnader och förutbetalda intäkter

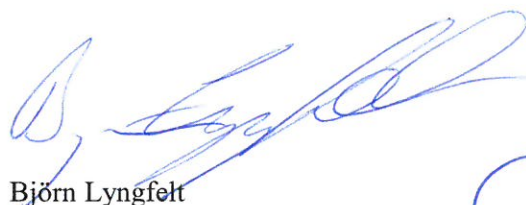
	2020-12-31	2019-12-31
Förutbetalda intäkter	3 537 173	4 125 206
Upplupna löner	442 751	568 221
Upplupna semesterlöner	2 368 444	1 974 948
Upplupna sociala avgifter	882 649	1 720 497
Övriga poster	2 182 166	4 731 832
	9 413 183	13 120 704



Sundsvall 2021-02-18



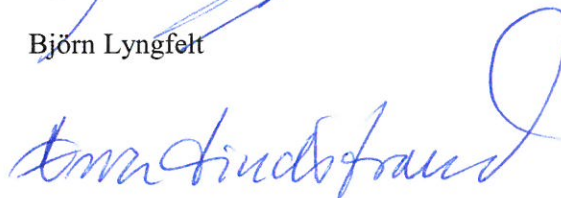
Anders Hedenius
Ordförande



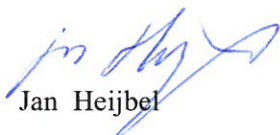
Björn Lyngfelt



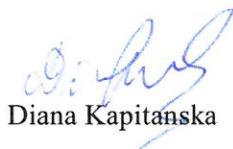
Tony Andersson



Ewa Lindstrand



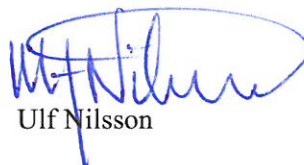
Jan Heijbel



Diana Kapitanska



Linda Lindqvist Pålsson



Ulf Nilsson



Viktoria Thelin



Frank Olofsson
Verkställande direktör

Vår revisionsberättelse har lämnats 2021-02-25

KPMG AB



Lars Skoglund
Auktoriserad revisor