

## *Skötselplan för Lögdö Bruks kulturresevat*

### **Skötselplanen omfattar:**

- Skötselplanens syfte
- Syftet med resevatet
- Resevatets historik
- Resevatets föreskrifter
- Administrativa data
- Nulägesbeskrivning
- Skötselbestämmelser för delområden
- Kartor
- Foton

### **SKÖTSELPLANENS SYFTE**

Skötselplanen avser att ge den samordningsansvarige och respektive förvaltare anvisningar om resevatets kulturhistoriska bevarande. Målet med planen är att ge långsiktiga riktlinjer. Åtgärdsförslagen i planen är översiktliga. Vid större åtgärder skall en särskild åtgärdsplan upprättas.

Skötselplaner för området byggnader och anläggningar anges i en särskild vårdplan, som varje fastighetsägare skall upprätta skötselplaner till.

### **SYFTE MED RESERVATET**

Syftet med kulturresevatet är att bevara och utveckla den industrihistoriskt värdefulla miljön som utgör ett tydligt exempel på den betydelse järnindustrin haft för vår bygd, från 1600-talet fram till våra dagar. Genom att bevara Lögdö Bruk ges möjlighet för dagens och framtidens människor att få en god inblick i hur bygden utvecklats under historiens gång. Samtidigt ges goda möjligheter till en fortsatt god utveckling av området med stora hänsyn tagna till ett värdefullt kulturpräglat landskap.

### **Syftet uppnås genom att:**

- bedriva byggnadsvård som tar hänsyn till enskilda byggnaders byggnadsskick
- förhindra rivning av bebyggelse
- bedriva markskötsel som hindrar att t ex stigar, vägar, vegetation m.m. förstörs eller påverkar området på ett negativt sätt
- följa upp bevarandearbetet
- utföra tillsyn

## RESERVATETS HISTORIK

Lögdö Bruk anlades 1685 av Erich Theet, häradshövding i Medelpad och bosatt på Orsilgården i Timrå. Tillsammans med Petter Westberg, Isak Mahej och Marin Malsi ansökte han om tillstånd att uppföra en masugn och en stångjärnshammare i Lögdö. Theet och hans kompanjoner fick sitt privilegium av Bergskollegiet, ett centralt organ för brukspolitik som inrättats 1637. Förutom tillståndet fick man också 10 års skattefrihet för bruket.

Theet hade sökt malm i trakten och funnit järnmalm på Lögdö bys ägor, men malmen var alltför blandad med kisel för att duga i masugnen. Även andra fyndigheter i trakterna visade sig vara av sämre kvalitet. Malmen fick i stället skeppas till Lögdö från mellansverige, bl a från Utö gruvor i Stockholms södra skär-gård. Att transportera malmen sjövägen var, även om sträckorna var långa, betydligt billigare än landtransporter med häst och vagn.

Masugnen byggdes vid den lilla Snägdån, nuvarande Masugns-bäcken. Stångjärnshammaren med två härdar placerades vid Aspån, som liksom Masugnsbäcken har sitt utlopp i Ljustorpsån. Aspån och Masugnsbäcken var små vattendrag, men hamrarna krävde inte mycket vatten för driften och flera hålldammar byggdes ovanför både masugn och hammare för att man skulle kunna reglera vattenflödet. Ibland blev dock vårfloden eller höstregnen alltför våldsamma och flera gånger förstördes dam-marna och både stångjärnshammare och kvarn spolades helt eller delvis bort.

Även masugnen skadades svårt då Masugnsbäcken svämmade över i augusti 1733. Under pågående blåsning i masugnen över-raskades man av att vattnet strömmade in. Hastigt fick man slå hål för att släppa ut vattnet som tog med sig kol, malm och sand ut. Reparationen av masugnen påbörjades genast och fortsatte in på nästa år.

Samhället som växte upp kring bruket var till stor del självförsörjande, med ett betydande jordbruk och egen lanthandel. I centrum låg herrgården tillsammans med kyrkan, skolan, jord-bruksbyggnader och tjänstemannabostäder. Utspridda längs bruksgatan, mot masugnen och hamrarna, låg brukstorp för hyttehammar- och dagsverksarbetare. År 1803 fanns vid Lögdö Bruk 51 stycken bostäder byggda för brukets arbetare. Vid Lögdö fanns inga arbetarlängor, något som var vanligt vid många andra bruk. I stället bodde en stor del av de anställda i torp ute på brukets ägor. 1749 var 199 personer mantalsskrivna på Lögdö och hundra år senare, 1850, hade Lögdö som ett av de största bruken i Medelpad, en mantalsskriven befolkning på 295 personer.

Betydligt fler avlönades dock av bruket eftersom den kringboende befolkningen, ofta bönder och torpare, gavs möjligheter till extra inkomster genom till exempel körslor, kolning och jordbruksarbete.

I slutet av 1800-talet minskade järnbruksrörelsens lönsamhet samtidigt som det blev alltmer ekonomiskt att använda skogen för sågverksindustrin. Bruksdriften upphörde i Sulå 1869, i Lagfors 1877 och 1878 blåstes det för sista gången i Lögdö masugn och därmed upphörde järnframställningen i större skala. 1881 fick ägaren, Sunds sågverksbolag, genom en kunglig resolution, tillstånd till flyttning av Lögdöverkens järntillverkning till Sund. På så sätt säkerställde man nyttjanderätten till rekognitions-skogarna som var fast förbundna med Lögdöverken.

När Lögdö Bruk anlades var Ljustorpsån fortfarande segelbar och Lögdösjön sträckte sig nästan ända upp till herrgården. Järnmalmen från Utö gruvor lossades på Lilla Gistaholmen strax norr om Alnön. Därifrån fraktades den på lindragna och segelbara pråmar uppför Indalsälvens mynning, genom deltat, vidare uppför Ljustorpsån och över Lögdösjön.

Sedan driften vid järnbruket upphörde 1878 har stora förändringar skett i miljön. Landhöjningen innebar att transporterna till bruket under de sista årens verksamhet fick ske landvägen i stället. Idag har skogen krupit närmare ruinerna och av slagghögar, kolhus och andra byggnader finns få rester kvar. 1865 fanns runt masugnen ett tjugotal byggnader, t ex järnbodar, badstuga och bostäder för masmästare och hyttedrängar.

Den första masugnen på Lögdö togs i bruk 1685. Den renoverades, plockades ner och återuppsattes vid ett flertal tillfällen, bland annat efter att ha drabbats av en svår vårflood. Det som återstår idag är ugnspipan efter den masugn som sattes upp 1827 och delvis byggdes om 1854. Rostningen av järnmalmen skedde från början i rostgropar där ved och malm varvades och antändes. 1827 uppfördes i Lögdö en av Sveriges två första ved-eldade rostugnar. Denna ugn ersattes 1857 med en ny typ av rostugn som eldades med masugnsgas. Rostugnspipan som står som ruin idag är byggd 1872 och omgavs då, liksom masugnen, av en rödfärgad träöverbyggnad.

## RESERVATSFÖRESKRIFTER

Timrå kommun beslutar med stöd av miljöbalkens 7:e kapitel 5§ att följande inskränkningar – utöver vad som följer av andra lagar och förordningar – skall gälla gentemot sakägare att använda området.

### Utan Timrå kommuns tillstånd är det förbjudet att:

- riva eller flytta byggnader
- uppföra nya byggnader eller anläggningar
- bygga om, till eller på annat sätt förändra byggnader utvändigt
- använda byggnadsmaterial eller metoder som påverkar byggnadernas kulturhistoriska värde på ett negativt sätt.
- måla om byggnaderna utvändigt med andra kulörer och färgtyper än de som anvisas i skötselplanen.
- att försumma byggnadernas underhåll så att de förfaller.

### Vidare är det utan Timrå kommuns tillstånd förbjudet att:

- utföra muddring, schaktning, grävning och dikning,
- anordna upplag eller göra utfyllning,
- avverka träd.

### Föreskrifter enligt 7 kap §6 miljöbalken om skyldighet för sakägare att tåla visst intrång. Ägare och innehavare av särskild rätt förpliktas tåla att följande anordningar utförs och åtgärder vidtas för att tillgodose syftet med reservatet:

- utmärkning av reservatet,
- uppsättning av informationstavlor på platser som anges i skötselplanen
- övrig skötsel av området som anges i skötselplanen

### Ordningsföreskrifter enligt 7 kap 30§ miljöbalken om vad allmänheten har att iaktta inom reservatet:

- parkera fordon på annat än anvisade platser,
- uppsätta tavla, plakat, affisch eller göra inskrift,
- tälta

Föreskrifterna utgör inte hinder för normalt underhåll av befintliga vägar, fastigheter och ledningar.

## ADMINISTRATIVA DATA

*Län:* Västernorrland

*Kommun:* Timrå

*Socknar:* Hässjö(Lögdö Bruk 1:7, 1:10 och 1:11), Timrå(Risgrändsbyn 3:1)

*Läge:* X-kord 6939440, Y-kord 1581240

*Areal:* 7 ha

*Fastigheter:* Lögdö Bruk 1:7, 1:10, 1:11 och Risgrändsbyn 3:1

*Sakägare:* Timrå kommun, Lögdö Bruks intresseförening, SCA, Hässjö församling, Pingstförsamlingen i Sundsvall.

*Planbestämmelser:* Området ingår i riksintresset Lögdö Bruk.

*Gränsmarkering:* Gränsmarkering ska följa svensk standard SIS 0315 22.

*Samordningsansvarig:* Timrå kommun

*Tillsyn:* Timrå kommun

## NULÄGESBESKRIVNING ÅR 2005

Det gamla bruksområdet på Lögdö består idag av en sammanhållen bruksmiljö. Området är klassat som riksintressant för kulturminnesvården. Som ett av de bäst bevarade järnbruken i regionen ger Lögdö en god bild av hur bruksmiljön en gång gestaltade sig.

I samband med Lögdö Bruks 300-årsjubileum 1985, övertog Timrå kommun flertalet av byggnaderna inom området från tidigare ägaren SCA. Flera av husen som var i dåligt skick och rivningsfärdiga i början av 1980-talet har räddats och under en följd av år restaurerats.

Bruksområdet förvaltas och vårdas av Lögdö Bruks Intresseförening, vars ändamål är att värna och vårda områdets miljö och kulturarv. Man anordnar årligen återkommande arrangemang, samt hyr ut lokaler till privata tillställningar, skolor och kurs-verksamhet. I logen och i sädesmagasinet visas en samling jord-bruksföremål och vagnar.

Lögdö Bruks Herrgård med annex, timrade härbren och omgivande park ägs av Pingstkyrkan i Sundsvall, som här bedriver vandrarhem, kursgård m.m. Lögdö Bruks kyrka tillhör Hässjö församling och används tillsammans med Timrå församling.

Kyrkan är omtyckt vid vigslar och dop och den stämmingsfulla julottan är alltid välbesökt.

## SKÖTSELBESTÄMMELSER FÖR DELOMRÅDEN

### ÖVERGRIPANDE MÅL

Skötselplanens övergripande mål är att:

- Byggnader och anläggningar vårdas och underhålls med metoder och material, som överensstämmer med byggnadens eller anläggningens ålder och ändamål.

### Byggnad 1 Tröskloge

Grunden är i bra skick. På logens östra långsida finns en upp-körningsramp som är uppbyggd delvis med huggen granitsten samt i trä. Delen som är byggd i trä är behov av underhåll om-gående. Fasader, fönster och dörrar är i stort behov av ommålning samt utbyte av panel på vissa delar. Dörrar/portar behöver restaureras med nya gångjärn, lås m.m. Yttertaket som är av spåntak har läckage på vissa ställen. Invändigt bör man se över räcket som är på övervåningen, för att öka säkerheten mot fallolyckor.

### Byggnad 2 Sädesmagasin

Grunden är gjord av plintupplag av natursten på c/c 1,5 m. Vissa plintar behöver kompletteras för att få ett bättre upplag av timmerstomme. Fasader, luckor och dörrar är i stort behov av ommålning samt vissa justeringsarbeten. Yttertaket är av spåntak. Belysningsarmaturer saknas på de två översta planen.

### Byggnad 3 Rättarbostad

Grunden är en torpargrund i relativt gott skick. Fasaden är putsad och är i stort behov av en översyn och ommålning, även fönster och dörrar. Yttertaket är täckt med tvåkupigt tegel och viss takläckage förekommer. Teglet är trasigt på många ställen. Takreovering bör göras snarast, där man även byter ut rote, plåt, tegel och anpassar taksäkerheten till dagens normer. Till-gängligheten in i byggnaden bör anpassas. Marknivån behöver höjas något för att få fall från huset. Invändigt finns behovet av nya ytskikt.

### Byggnad 4 Arbetarbostad/bagarstuga

Grunden är en enkel torpargrund av natursten i relativt gott skick. Fasader, fönster och dörrar är i behov av ommålning. Yttertaket är täckt med tvåkupigt tegel. Det överblivna och hela takteglet från rättarbostaden kan sparas till arbetarbostaden för att användas till underhåll av taket (utbyte av trasiga tegelpannor). Invändiga ytskikt behöver anpassas till nuvarande verksamhet, som är bagarstuga. Ugnen som används är i behov av underhåll.

**Byggnad 5 Smedja**

Grunden är en gjuten platta på mark. Fasaden är både putsad och stående locklistpanel. Röta har uppstått på delar av panelen och behöver bytas ut. Stort ommålningsbehov av fasaden, fönster och dörrar/portar finns. Yttertaket är i plåt och är i relativt gott skick. Invändigt bör man gå igenom eldragningar, belysning, apparatskåp m.m. En frånluftsfläkt till verkstaden finns det behov att montera.

**Byggnad 6 Ladugården**

Grunden är i relativt gott skick. Stort ommålningsbehov av fasaden, fönster och dörrar/portar finns. Yttertaket är i plåt och behöver kompletteras med snörasskydd. Hängrännor och stuprör måste bytas ut (trasigt). Invändigt/ute bör man gå igenom eldragningar, belysning, apparatskåp m.m. Marknivån vid så kallade garaget måste sänkas. Invändiga ytskikt behöver målas om. Behovet att utöka antalet toaletter med en RWC-toalett och en WC-toalett finns, för att öka tillgängligheten och möta behovet vid uthyrningsverksamhet. Altaner, räcken och entrén måste restaureras och anpassas för ökad tillgänglighet.

**Byggnad 7 Vävstuga**

Grunden är en torpargrund av sten i relativt gott skick. Fasader, fönster och dörrar är i stort behov av ommålning. Yttertaket är av plåt i gott skick.

**Utemiljön**

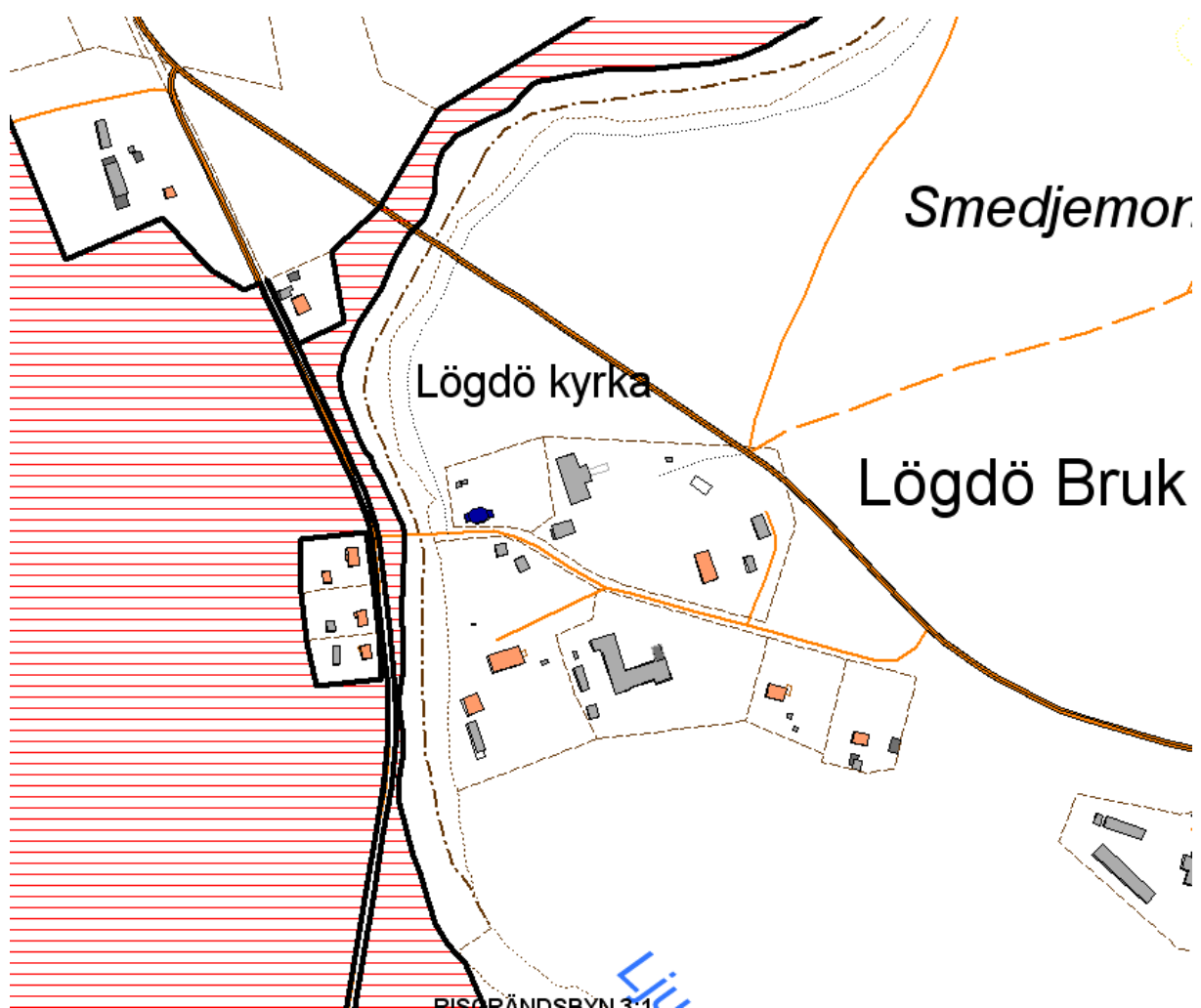
Tillsyn och skötsel av gräsytor, vägar och stigar skall skötas så att det ej växer igen. Vissa svackor av gräsytorna behöver fyllas igen. Samtliga björkar i området måste undersökas, så att det ej föreligger någon risk för fallande träd (röta).

Timrå 2005-09-08

KULTUR OCH TEKNIK

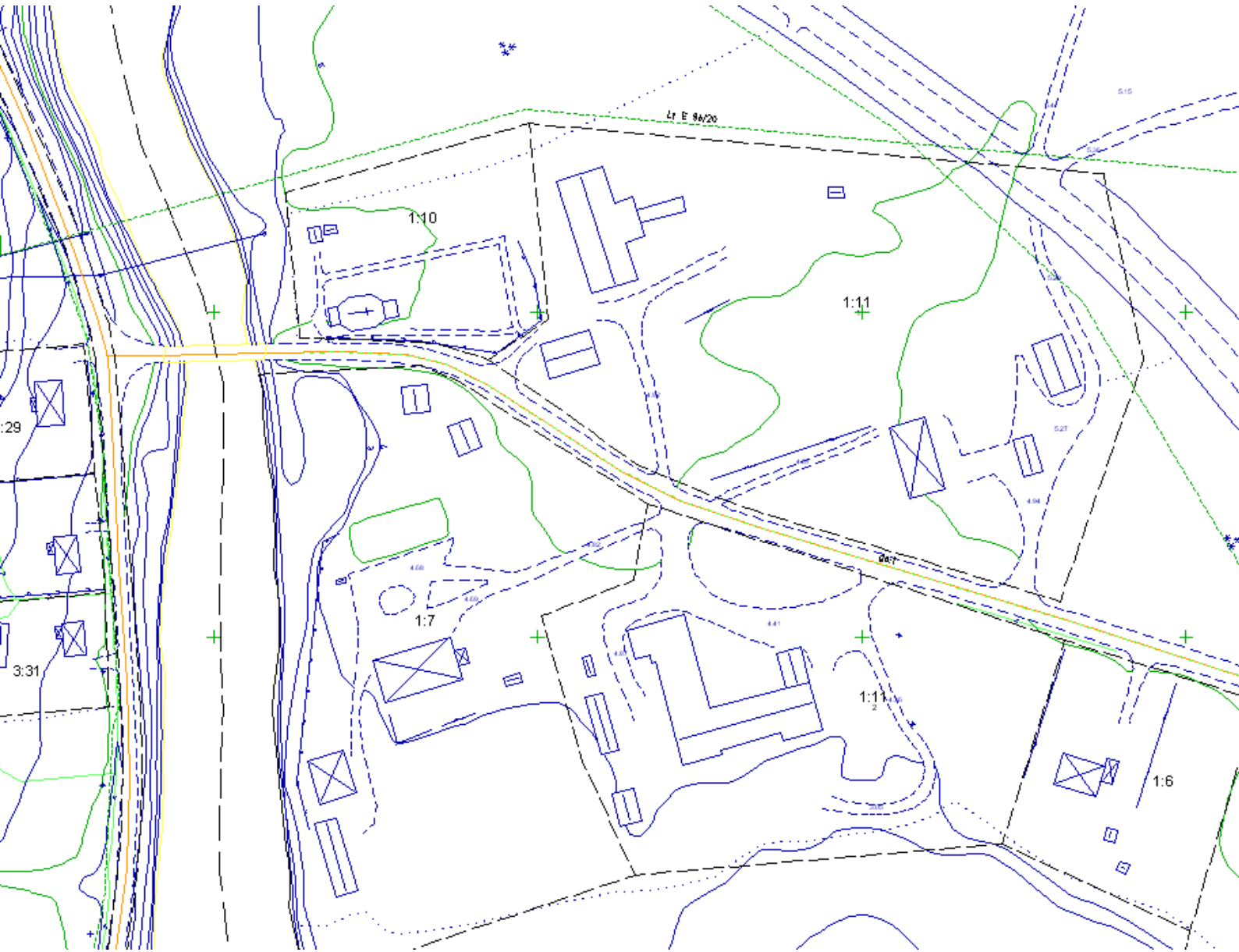
Olle Axelborn

## Orienteringskarta

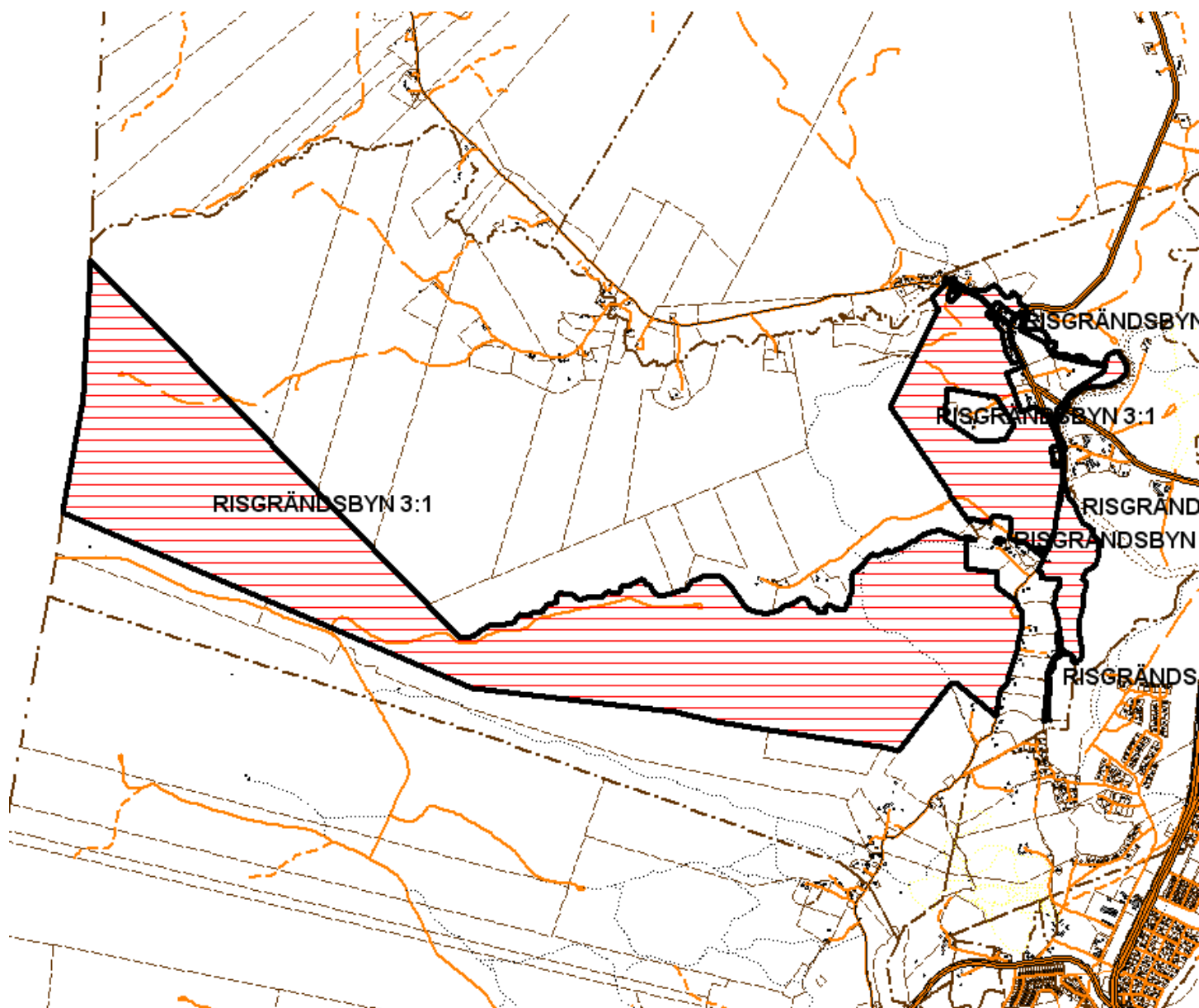




**Tomtkarta**



## Översiktlig tomtkarta



*Tröskloge*



*Südesmagasin*



*Rättarebostad*



*Arbetarbostad/Bagarstuga*



*Smedja*



*Ladugården*



*Ladugården*



*Vävstuga*

