

Verksamhetsplan och budget 2021-2023





Innehållsförteckning

Kommunstyrelsens ordförande	4
Så styrs Timrå kommun	5
Vision 2025.....	5
Kommunövergripande mål.....	5
Agenda 2030 och de globala målen	5
Nämndernas planering.....	6
Förvaltningarnas genomförande	6
Uppföljning av verksamhet.....	6
Principer för styrning.....	8
Vision 2025 Timrå kommun - en stark kommun i en växande region.....	10
Kommunövergripande mål och prioriteringar 2021-2023	13
Trygghet, delaktighet och livslångt lärande.....	14
En bra start i livet	14
Digitalisera skolan för likvärdig utbildning.....	14
Inflytande och delaktighet.....	15
Det goda åldrandet.....	15
Uppdrag	15
Nyckeltal för inriktningsmålen	17
Tillväxt, sysselsättning och arbete.....	19
Nya och växande företag.....	19
Entreprenörskap och företagsamhet.....	19
<u>Tydligare lokalt jobbspår för arbetsmarknad</u>	19
Hållbart samhällsbyggande.....	20
Uppdrag	20
Nyckeltal för inriktningsmålen	22
Livskvalitet och attraktiva livsmiljöer	23
<u>Bo och leva i Timrå</u>	23
Miljö.....	23
<u>Betydelsen av rekreation, fritid och kultur</u>	24
Uppdrag	24
Nyckeltal för inriktningsmålen	24
Engagerade och ansvarstagande chefer och medarbetare	26
Nycklar för framgång.....	26
Uppdrag	26
Nyckeltal	27



Omvärld och förutsättningar.....	28
Slutsatser från omvärldsanalys 2020.....	28
Ekonomisk översikt och analys.....	32
God ekonomisk hushållning.....	33
Budgetförutsättningar.....	34
Förändring i skatteutjämningsystemet.....	34
Känslighetsanalys.....	34
Fördelning av budget.....	35
Investeringsbudget.....	37
Resultatbudget.....	38
<u>Balansbudget</u>	39
<u>Kassaflödesanalys</u>	40
Timrå kommuns organisation.....	42
Organisation.....	42
Uppföljning av privata utförare.....	42



TIMRÅ KOMMUN

Kommunstyrelsens ordförande

Kompletteras med innehåll.



Så styrs Timrå kommun

Ett verktyg för att styra kommunens verksamhet är den årliga planeringen av verksamhet och budget, enligt kommunallagens bestämmelser. Verksamhetsplan och budget för Timrå kommun beslutas av kommunfullmäktige och gäller för nästa kalenderår med en plan för de två efterföljande åren.

Kommunens styrning utgår från kommunfullmäktiges viljeinriktning som uttrycks i vision och mål. Politikerna bestämmer vad som ska göras och när det ska göras genom att prioritera insatser, fördela resurser och följa upp resultat. Förvaltningarna bestämmer hur det ska göras och av vem utifrån inriktning och tillgängliga resurser, så länge det inte är frågor av principiellt politisk karaktär.

Vision 2025

Visionen beskriver ett önskat framtida tillstånd och visar färdriktningen för kommunens arbete. Här har politikerna samlat delarna som ingår i den långsiktiga utvecklingen av kommunen. Det handlar om oss som medborgare och våra behov av att känna trygghet och delaktighet med goda möjligheter att utforma våra egna liv. Det handlar om utbildning och lärande, arbete, boende och livsmiljö, samt hur näringslivet får de bästa förutsättningarna att driva, utveckla och etablera verksamhet i Timrå.

Kommunövergripande mål

Med visionen som utgångspunkt beslutar kommunfullmäktige om övergripande målbilder som stödjer den långsiktiga styrningen, och inriktningsmål som visar vad som ska prioriteras under minst en mandatperiod.

Till inriktningsmålen kan fullmäktige besluta om fokusområden för verksamhetsplan och budget, för att kunna anpassa styrning efter de förändringar som sker runtomkring oss. Inriktningsmål och fokusområden kan förstärkas med uppdrag från kommunfullmäktige till styrelser, nämnder, bolag och förbund. Uppdraget omfattar två eller flera av dessa för att främja kraftsamling och horisontell verksamhetsstyrning.

Agenda 2030 och de globala målen

Timrå kommun ska ta hänsyn till ekonomiska, sociala och ekologiska aspekter i det dagliga arbetet för att bidra till en hållbar, inkluderande och rättvis utveckling. Agenda 2030 och de globala målen är därför integrerade i kommunens styrning och genomsyrar alla våra verksamheter.



Nämndernas planering

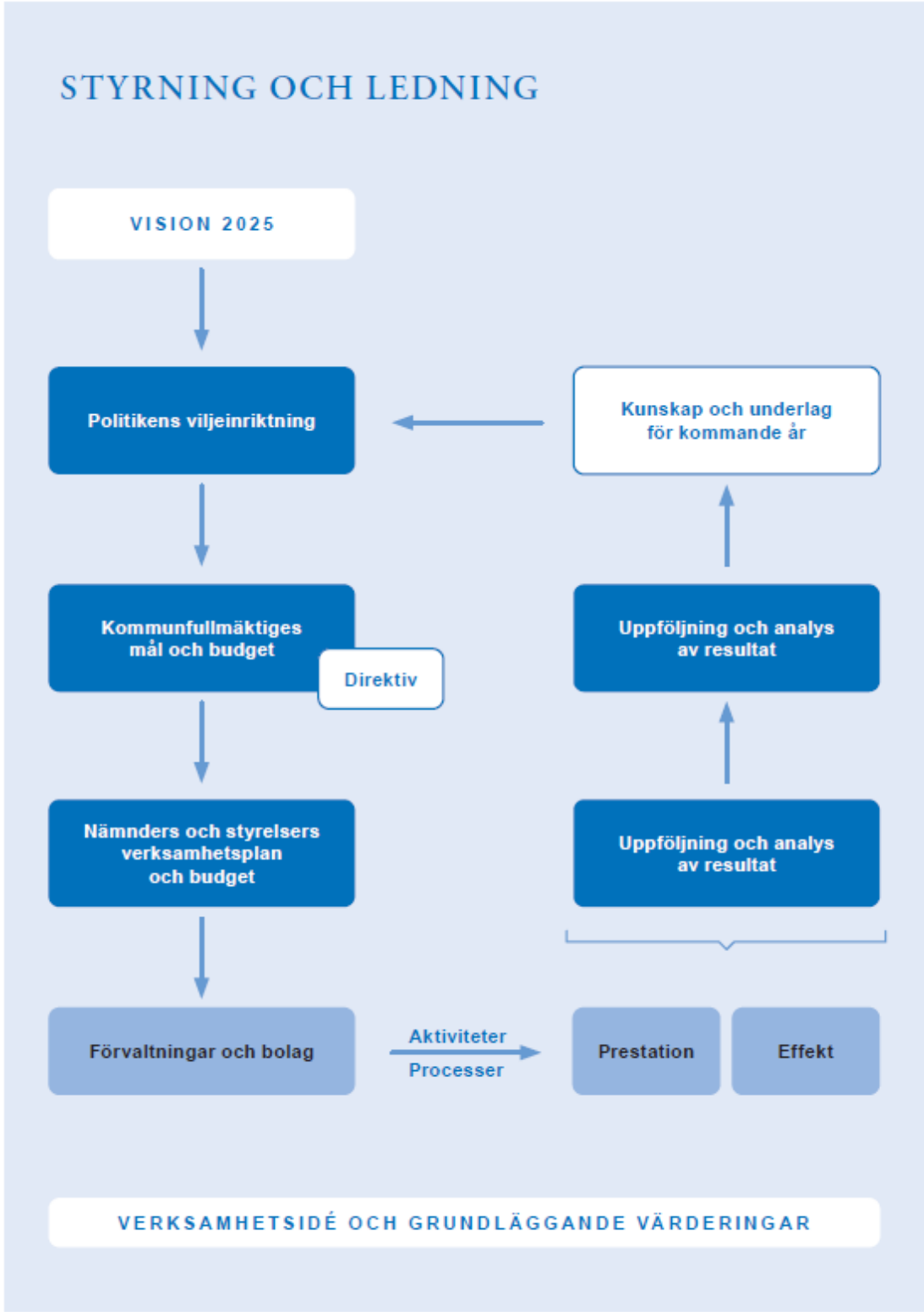
När kommunfullmäktige har beslutat om Timrå kommuns verksamhetsplan och budget jobbar nämnderna vidare med att anpassa innehållet till sina ansvarsområden. Resultatet från arbetet bildar respektive nämnds verksamhetsplan och budget, som är ett sätt för nämndernas politiker att styra sin verksamhet. Här anger de sina bidrag till fullmäktiges mål, hur tilldelade uppdrag ska hanteras och hur verksamhet ska följas upp utifrån önskade effekter. Här ingår även planer för hur tillgängliga resurser ska omhändertas och hur arbetet med kommunens strategier ska utvecklas för att nå önskade resultat.

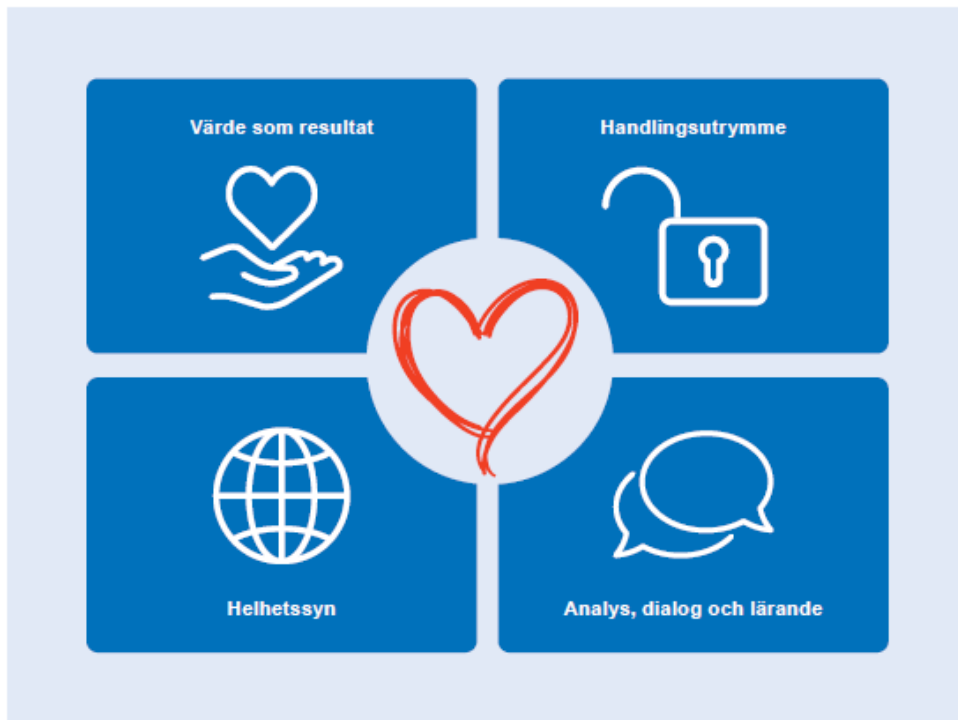
Förvaltningarnas genomförande

Efter kommunstyrelsens och nämndernas beslut om sina verksamhetsplaner och budgetar övergår ansvaret till förvaltningarna att planera och utföra verksamhet i linje med mål och ansvarsområden. Här ingår även detaljplanering av hur resurserna ska fördelas och hur uppföljning ska ske.

Uppföljning av verksamhet

Varje förvaltning följer under året upp sin verksamhet och lämnar underlag till den egna nämnden, där politikerna analyserar och sammanställer resultatet inför kommunens samlade uppföljning och analys. Tillsammans med uppföljning på kommun-övergripande nivå läggs grunden för kommande års planering och prioritering av verksamhet i syfte att lära av det som har hänt.





Principer för styrning

Kommunens övergripande styrning av verksamhet tar sin utgångspunkt från viktiga principer som genomsyrar hela organisationen.

Värde som resultat

I centrum för vårt arbete står medborgare, företag och besökare. Kommunens mål och insatser utgår från värden som skapas för dem, och hur vi ska möta deras behov på bästa sätt.

Helhetssyn och koncernnytta

Helhetsperspektivet, Ett Timrå, med kommunens bästa för ögonen är fokus för fullmäktiges styrning och när vi planerar, genomför och följer upp vår verksamhet.

Handlingsutrymme

Värde skapas i mötet mellan de som vi finns till för och kommunens medarbetare. Med långtgående decentralisering av ansvar och befogenheter skapas utrymme för att påverka den egna arbetssituationen och verksamhetens resultat med stöd av gemensamma mål.

Analys, dialog och lärande

En nära dialog på ledningsnivå mellan politiker och tjänstepersoner är ett viktigt arbetssätt för att nå önskade resultat. Uppföljning och analys av verksamhet är viktigt för att se om förväntade effekter har uppnåtts och för att dra lärdom inför kommande års planering.



TIMRÅ KOMMUN

Kommunens styrning bygger på ett förtroendefullt samspel mellan politiker och tjänstepersoner, mellan chefer och medarbetare och mellan kommunen, medborgare, företag och besökare.



Vision 2025 Timrå kommun - en stark kommun i en växande region

Det goda livet

Timrå har plats för alla och här lever vi på jämlika villkor med en trygg och säker tillvaro. Livet är fritt, självständigt och aktivt. Vi hjälper och vägleder den som behöver.

Grunden i vår hållbara utveckling vilar i att vi sätter barnen först och investerar i deras behov, precis som vi arbetar med att undanröja hinder för dem som riskerar ett utanförskap. I ett tidigt skede får alla en likvärdig utbildning från förskola till vuxenutbildning, med närhet till högre utbildning för fortsatta studier. Här arbetar vi med att varje barn och elev når målen i alla ämnen. Vi skapar grunden för det livslånga lärandet som är allt lärande under en människas livstid. När det behövs finns tillgång till stöd, vård och omsorg som utformas utifrån de egna behoven och förutsättningarna att växa, det är det som gör det goda livet!

Tillväxt Timrå

Timrå växer hållbart med stark attraktionskraft, expansion av bostäder och stimulerande mötesarenor. Vi är ett attraktivt val för den som vill bosätta sig, besöka eller etablera sitt företag i Timrå. Här har näringslivet de bästa förutsättningarna för att starta, driva och utveckla sin verksamhet. Företag i vår kommun växer mer, anställer fler och har en högre överlevnadsgrad jämfört med övriga företag i länet.

Vi tar vara på utvecklingskraften bland entreprenörer och underlättar innovativa och hållbara lösningar som bidrar till ny kunskap, nya företag och fler i arbete.

Hela Timrå växer genom en aktiv utveckling av landsbygden, och en växande besöksnäring som främjar både lokala produkter och lokal kultur. Här finns goda möjligheter för kulturella och kreativa näringar samt socialt företagande.

I Timrå finns arbetsmöjligheter för alla. Genom en framgångsrik integration tar vi tillvara var och ens kompetenser, vilket också är av avgörande betydelse för framtida kompetensförsörjningen.

Livsqualität - hela livet!

Vi har attraktiva platser som erbjuder allt från en kuststräcka på nio mil till Norrlands närmaste vildmark. Vi mår och skyddar vår biologiska mångfald och våra rikedomar som naturområden och grundvatten.

Redan från barnsben erbjuder Timrå en aktiv fritid med mötesplatser som engagerar hela livet. Vi välkomnar alla som vill ta del av och upptäcka vårt rika föreningsliv som blandar kultur och idrott i en fin kombination med närhet till attraktiva platser runt om i kommunen.



Vårt strategiska läge gör det enkelt för alla att leva i, och upptäcka Timrå. Här finns alla trafikslag med en kollektivtrafik som erbjuder goda förbindelser såväl regionalt som nationellt. Det underlättar pendling till arbete och utbildning på ett klimatsmart sätt, vilket också våra gång- och cykelvägar och tekniska infrastruktur gör - här är det enkelt att mötas i verkliga livet och på distans. Dessutom har vi ett brett utbud av boenden som genomsyras av mångfald och tillgänglighet. Livet i Timrå är tryggt och säkert!

Vi finns till för er!

Vi är en attraktiv arbetsgivare med engagerade chefer och medarbetare som har fokus på att skapa största möjliga värde för de vi finns till för. Våra arbeten är mångfasetterade med uppgifter som många gånger gör skillnad för andra. Vi bygger vår vardag på ömsesidig tillit och arbetsglädje. Tillsammans arbetar vi för att kommunens ekonomi ska vara i balans och långsiktigt hållbar för att leva upp till kravet på god välfärd och god ekonomisk hushållning.

Här finns ett jämställt och hållbart arbetsliv, där god social och organisatorisk arbetsmiljö kombineras med bra arbetsvillkor och utvecklingsmöjligheter!



TIMRÅ KOMMUNS MÅL OCH PRIORITERINGAR

Vi jobbar för social, ekonomisk och ekologisk hållbarhet.



Vår vision

Timrå – en stark kommun i en växande region.

VAR VI SKA VARA 2025

Det önskade framtida tillståndet och färdriktningen för vårt arbete.



Våra målbilder

VAD VI SKA UPPNÅ DE KOMMANDE ÅREN

Övergripande målbilder som förverkligas i våra verksamheter med de resurser vi har.



Trygghet, delaktighet och livslångt lärande



Tillväxt, sysselsättning och arbete



Livskvalitet och attraktiva livsmiljöer

Engagerade och ansvarstagande chefer och medarbetare

Ekonomi i balans

RESURSER



Jämlika livsvillkor med goda möjligheter att påverka sitt eget liv och samhällslivet.

Växande kunskaper och färdigheter genom hela livet.



Stärkt entreprenörskap och växande näringsliv.

Fler i arbete.



Goda förutsättningar för ett ekologiskt hållbart liv.

En trygg och attraktiv plats för alla.

INRIKTINGSMÅL
2021–2022

ATT LÅTA BARNEN GÅ FÖRST

Med tidiga och förebyggande insatser är siktet att alla 19-åringar i Timrå kommun ska ha de bästa förutsättningarna för att leva ett självständigt liv.

SAMHÄLLSBYGGANDE FÖR ETT VÄXANDE TIMRÅ

Öka förmågan att möta, realisera och nyttiggöra pågående utbyggnad som är väsentlig för Timrås fortsatta tillväxt och välfärd.

FOKUSOMRÅDEN
2021

INFÖRA NY STYRMODELL

Med ny styrning nå bättre resultatuppfyllelse, en utvecklad organisation och förändrade arbetssätt som möter de framtida utmaningarna.



Kommunövergripande mål och prioriteringar 2021-2023

I visionen har kommunfullmäktige beskrivit hur politikerna vill se Timrås långsiktiga förflyttning. De kommunövergripande målbilderna visar de utvecklingsområden som visionen lyfter fram, och de utmaningar som kommunen har. Inriktningsmålen som fullmäktige beslutat om är ett tydligt riktmärke för kommunens utveckling och som beskriver vad verksamheterna ska uppnå.

Utifrån analys av Timrås omvärld, närvärld och världen närmast kommunen prioriterar politikerna områden som verksamheterna behöver fokusera på, så kallade fokusområden. Inriktningsmål och fokusområden kan förstärkas med uppdrag till styrelser och nämnder i syfte att tydliggöra förväntansbilden under den aktuella perioden för verksamhetsplan och budget. Inför varje nytt verksamhetsår justeras fokusområden och uppdrag efter nya behov och prioriteringar som behöver göras. De gäller för ett år åt gången.

Kommunövergripande mål och prioriteringar förverkligas i kommunens verksamheter med de resurser som finns i egenskap av medarbetare och ekonomi.

För att kunna följa kommunens utveckling över tid sett både till inriktningsmål och till våra resurser finns nyckeltal, det vill säga mått som skapar underlag för analys, planering och uppföljning. Nyckeltalen, tillsammans med annan kvantitativ och kvalitativ uppföljning av verksamhet visar om våra ansträngningar leder till önskade resultat. Av kommunens nyckeltal framgår även vilka som har koppling till målbilderna i Agenda 2030, för att följa om vi rör oss i önskad riktning när det gäller hållbar utveckling.



Trygghet, delaktighet och livslångt lärande

Inriktningsmål

- *Jämlika livsvillkor med goda möjligheter att påverka sitt eget liv och samhällslivet.*
- *Växande kunskaper och färdigheter genom hela livet.*

En bra start i livet

Vårt arbete med jämlika livsvillkor fortsätter. En av de viktigaste insatserna är att skapa trygga miljöer som stärker en bra start i livet. Att rusta våra barn och unga i åldrarna 0-19 år är den bästa investeringen för framtiden.

Barn och unga som löper risk att fara illa på grund av social problematik och ohälsa ska fångas upp tidigt. Det ska ske genom proaktiva, gränsöverskridande och samordnade insatser som bidrar till en god och jämlik hälsa. Skolan spelar här en viktig roll genom sitt kompensatoriska uppdrag och kommunens strävan om att alla 19-åringar ska lämna våra verksamheter som självständiga, trygga och kunskapsfyllda individer.

Utanförskap ska stävjas och vuxnas möjligheter till egen försörjning stärkas. Barn som växer upp i familjer med långvarigt beroende av försörjningsstöd har större risk att utsättas för social problematik, både tidigt i livet och i vuxenlivet. Det är i familjen som barn och unga får den grundläggande trygghet som behövs för att kunna utveckla sina möjligheter fullt ut.

Digitalisera skolan för likvärdig utbildning

En lyckad skolgång är nyckeln till ett lyckat liv och en utveckling av vårt samhälle. Alla elever ska nå kunskapsmålen med goda förutsättningar för bra livsvillkor och ett självständigt liv. Vårt pågående arbete med välskött skola och förbättrade resultat fortsätter och förstärks. En av insatserna är att digitalisera skolan och ge alla barn och elever tillgång till digital kunskap och stöd för digitalt lärande. Vi ser det som en framgångsfaktor för att erbjuda likvärdig utbildning som möter framtidens behov i samhället. Det bidrar också till att fler väljer skolor i kommunen och att Timrås attraktivitet stärks.



Inflytande och delaktighet

Fler, framförallt barn och unga, behöver göras mer delaktiga i kommunens utveckling, med möjlighet att ge sina perspektiv och kunna påverka utvecklingen framåt. Förutom att skapa engagemang för den egna kommunen och frigöra ytterligare krafter stärker vi vårt varumärke.

Det goda åldrandet

Vi står inför en förändrad befolkningsstruktur med allt fler äldre personer över 80 år. Det ställer större krav på vår förmåga att möta upp med förebyggande insatser som gör att fler kan leva ett fritt, aktivt och oberoende liv långt upp i åldrarna. Äldre som är beroende av samhällets stöd ska ha tillgång till äldreomsorg, som möter var och ens behov och förutsättningar. En tryggad kompetensförsörjning, ett utvecklat samarbete med andra aktörer och framväxten av nya arbetssätt är särskilt viktiga insatser för att vi ska kunna möta det.

Uppdrag

Tidig upptäckt och tidiga åtgärder för barn och unga med ökad risk för ohälsa och socioekonomisk problematik

Uppdraget syftar till att tidigt upptäcka och sätta in proaktiva insatser för barn och unga som riskerar att fara illa på grund av ohälsa och social problematik.

- Utveckla samarbete och arbetssätt inom kommunens organisation för tidig upptäckt och proaktiva insatser.
- Utveckla samarbetet med Region Västernorrland för att minska risken för att barn och unga far illa.
- Förtydliga och utveckla skolans kompensatoriska uppdrag.

Medverkande nämnder

Socialnämnden, barn- och utbildningsnämnden, kultur- och tekniknämnden samt kommunstyrelsen.

Kostnadseffektivitet

Timrå kommun har högt försörjningsstöd och många blir kvar länge i bidragsformen. Barn som växer upp i familjer med långvarigt försörjningsstödsberoende har större risk att utsättas för social problematik både tidigt i livet och i vuxenlivet.

Timrå har höga placeringstal och få förebyggande insatser och hemmaplanslösningar, med behov av att minska antalet externa placeringar. Proaktiva och tidiga insatser i livet minskar kostnaden för samhället med dyra och reaktiva. Det kommer i sin tur bidra till en budget i balans och är avgörande för att individen ska kunna växa och tillgodogöra sig kunskaper och färdigheter.



Effekter

Genom att stötta och stärka en god start i livet med rätt åtgärder bidrar uppdraget till god och jämlik hälsa som barn och vuxen. Sammantaget minskar det även kostnaderna för kommunens insatser.

Öka den digitala mognaden för likvärdig utbildning och bra livsvillkor

Uppdraget syftar till att stärka det pågående arbetet med välskött skola med förbättrade resultat och möjligheter för alla barn att gå ut gymnasiet med examen, vilket skapar grunden för ett självständigt liv och goda livsvillkor.

- Utveckla en digital lärplattform och digitala verktyg för alla elever.
- Höja den digitala mognaden och utveckla moderna och effektiva arbetssätt som gynnar alla barn, elever, medarbetare och vårdnadshavare.

Medverkande nämnder

Barn- och utbildningsnämnden, kultur- och tekniknämnden samt kommunstyrelsen.

Kostnadseffektivitet

Utifrån prioriterat fokusområde och att resultatet i skolan prioriteras som den viktigaste insatsen för att nå kommunens övergripande målbilder, får verksamheten i möjligaste mån full kostnadsuppräknings för att fortsätta bibehålla och utveckla verksamheten mot förbättrad måluppfyllelse. Inom barn- och utbildningsverksamheten finns en digital skuld. Verksamheten har bedrivits med bristande infrastruktur, arbetssätt och maskinvara under många år. Med investering i digital lärplattform och digital mognad hanteras denna skuld och skolmiljön blir modern, flexibel och effektiv.

Effekter



Att öka den digitala mognaden och ge alla barn och elever likvärdig tillgång till digital kunskap. Bidrar till högre måluppfyllelse och därmed mer jämlika livsvillkor. Bidrar även till att fler väljer skolor i Timrå och att kommunen som attraktiv plats stärks.



Nyckeltal för inriktningsmålen

Nyckeltal med beskrivning	2016	2017	2018	2019	Trend
Aktualiseringar avseende barn och ungdomar 0-18 år inom socialtjänst, antal <i>Antal ansökningar och anmälningar (ej antal individer)</i>	650	689	560	692	↗
Barn i befolkningen som ingår i familjer med ekonomiskt bistånd, andel (%)	8.4	7.2	7.2		→
Brukarbedömning hemtjänst äldreomsorg - bemötande, förtroende och trygghet, andel (%)	44	37	45	41	→
Brukarbedömning särskilt boende äldreomsorg - bemötande, förtroende och trygghet, andel (%)	25	31	28	25	↘
Ekonomiskt utsatta äldre 65+, andel (%)	14.5	15.7	14.8		→
Elever i åk 9: Jag känner mig trygg i skolan, positiva svar, andel (%) 🌈	77.6		80.3		↗
Elever i år 9 som uppnått kunskapskraven i alla ämnen (exkl. nyinvandrade och okänd bakgrund), kommunala skolor, andel (%) <i>Uppgiften avser elever i kommunala skolor i kommunen oavsett folkbokföringsort</i>	73.9	83.5	75.4	75.0	→
Elever i år 9 som är behöriga till yrkesprogram (exkl. nyinvandrade och okänd bakgrund), kommunala skolor, andel (%) <i>Uppgiften avser elever i kommunala skolor i kommunen oavsett folkbokföringsort</i>	84.9	92.6	91.4	90.6	→
Ginikoefficient, index <i>Ginikoefficienten har ett värde mellan noll (0) och hundra procent (1). 0 innebär att alla individer har exakt lika stora tillgångar (dvs total jämlikhet), medan 1 innebär total ojämlikhet. Bygger på sammanräknad förvärsinkomst.</i> 🌈	0.348	0.345	0.347		→
Gymnasieelever med examen inom 4 år, kommunala skolor, andel (%) <i>Inklusive introduktionsprogrammet</i>	64.5	72.2	59.7	58.3	↘
Invånare 0-19 år i ekonomiskt utsatta hushåll, andel (%) 🌈	9.0	8.3	8.4		→
Invånare 0-20 år placerade på HVB-hem eller i familjehem, antal/1000 inv. 0-20 år	7.6				Underlag saknas
Invånare 16-84 år med avsaknad av tillit till andra, andel (%) 🌈	31		33		→
Invånare 16-84 år med nedsatt psykiskt välbefinnande, andel (%)			20		Underlag saknas
Långtidssjukskrivna med psykiska sjukdomar och syndrom samt beteendestörningar, andel (%) 🌈	48.3	47.7	40.8		↘
Invånare 18-64 år med låg inkomst, andel (%) 🌈	19.8	18.3	19.4		→
Invånare med bra självskattat hälsotillstånd, andel (%)	67		57		↘
Nöjd Inflytande-Index – Helheten					Mätning fr o m år 2021
Ohälsotal, dagar <i>Ohälsotalen beräknas genom att summa dagar med sjukpenning, arbetsskade-sjukpenning, rehabiliteringspenning samt dagar med aktivitets- och sjukersättning divideras med befolkningen i åldern 16-64 år</i>	36.9	33.6	27.8	26,1	↘



Nyckeltal med beskrivning	2016	2017	2018	2019	Trend
Valdeltagande i senaste kommunalvalet, andel (%) 	84.0	84.0	85.8	85.8	→
Vuxna biståndsmottagare med långvarigt ekonomiskt bistånd, andel (%)  <i>Långvarigt bistånd avser 10-12 månader under året</i>	27.7	30.4	37.7		↗

Beskrivning av nyckeltal finns i bilaga.



Tillväxt, sysselsättning och arbete

Inriktningsmål

- *Stärkt entreprenörskap och växande näringsliv.*
- *Fler i arbete.*

Nya och växande företag

Timrå har vuxit över tid och tillväxten i företag är ett uttryck för det. Vårt arbete med att erbjuda ledande företagsservice och ytterligare förbättra näringslivsklimatet fortsätter för att fler företag ska vilja verka och utvecklas i Timrå. Att erbjuda tillgång till såväl mark för boende och näringsverksamhet som kvalitativa välfärdstjänster är prioriterade insatser för vår förmåga att vara en attraktiv, växande kommun.

Entreprenörskap och företagsamhet

För att möta utmaningen med generationsskiften i företag i kombination med en låg företagsamhet i kommunen stärker vi ungt entreprenörskap. Genom att förena Timrås goda arbete med företagsklimat och samarbete med skolan kommer fler unga uppmuntras att se företagande och entreprenörskap som en möjlighet.

Tydligare lokalt jobbspår för arbetsmarknad

En prioritering för de kommande åren är att fler ska komma i arbete, då alltför många saknar egen stadigvarande försörjning. Ett tydligare lokalt jobbspår, med fokus på individen, för arbetsmarknad och ett större tillvaratagande av arbetskraftsresurser är grunden för att fler ska klara egen försörjning, ~~och~~ bli delaktig i samhället och få utlopp för sina bästa stämningars längtan. Det är också en förutsättning för att vårt näringsliv ska ha tillgång till rätt kompetens för att kunna utveckla sina verksamheter, på kort och lång sikt.

Det är många aktörer inom och utanför kommunen som behöver delta aktivt i arbetet. Samarbete är ett nyckelord för att lyckas med uppgiften, där var och en bidrar för att nå gemensamt resultat. Här är det exempelvis viktigt att arbetet formeras i samklang med kommunens tillväxtarbete.

En av de viktiga insatserna är att öka övergång till studier som leder till arbete. Här reformerar vi kommunens vuxenutbildning för att möta den efterfrågan som finns och för att skapa en bättre matchning på arbetsmarknaden.



Hållbart samhällsbyggande

Timrås demografiska utveckling och inriktningen om att växa gör avtryck på vår förmåga att planera och utforma samhället för att möta behovet av kvalitativ välfärd. Med fler invånare i barnafödande åldrar och fler äldre invånare år 2035 påverkas behovet av platser i förskola och skola samt särskilt boende.

Vi ska ha en hållbar samhällsplanering som möter behov på rätt plats och vid rätt tillfälle. Våra verksamheter ska ha tillgång till ändamålsenliga och kostnadseffektiva lokaler för att kunna utföra sina välfärdsuppdrag på bästa sätt. En långsiktigt grundad planering av vårt samhälle i kombination med balanserat underhåll av verksamhetslokaler är inriktningen för arbetet de kommande åren. Gemensamma lokallösningar och samnyttjande av resurser ska eftersträvas för att ytterst minska kostnaden för våra medborgare.

Uppdrag

Gemensamt arbete för fler till arbete och studier

Uppdraget syftar till att fortsätta utveckla arbetet och hitta nya samarbetsformer mellan olika parter för att få fler personer i stadigvarande försörjning och ett tydligare [lokalt jobb-spår](#) för arbetsmarknad.

- Utveckla arbetet med arbetssökande [där fokus är ställt på individen](#).
- Utveckla arbetet [med lokalt jobb-spår](#) tillsammans med lokala näringslivet och deras behov av kompetens.
- Reformera vuxenutbildningen för ökad övergång till studier som leder till arbete.
- Formera kommunens tillväxtarbete i samklang med socialförvaltningens [arbetsmarknadsuppdrag](#).

Medverkande nämnder

Socialnämnden, barn- och utbildningsnämnden samt kommunstyrelsen.

Kostnadseffektivitet

Under 2019 gjordes en analys av kostnadsutvecklingen inom socialförvaltningens ansvarsområden. Där identifierades att kommunen har för höga kostnader för försörjningsstöd. I den efterföljande analysen har det även visat sig att statliga insatser inte används optimalt eller att de inte kommer Timråborna till del innan kommunala insatser med risk för inlåsnings effekt. Samtidigt uppger näringslivet ett fortsatt behov av utbildad arbetskraft för ökad kompetensförsörjning, utveckling och tillväxt. Genom att inom kommunens vuxenutbildning, sociala verksamhet och tillväxtarbete samordnat fokusera på att stödja individer in i studier och insatser som leder till stadigvarande egen försörjning kan kostnaden för kommunen samtidigt minska. Skatteintäkterna ökar samtidigt som kostnaden för kommunala arbetsmarknadsåtgärder minskar.



Insatser för att minska försörjningsstödet med genomlysning och åtgärder vidtas i stor utsträckning under verksamhetsåret 2020. Uppdraget syftar till att fortsätta i samma riktning.

Effekter

Med tydligare **lokalt jobbspår** för arbetsmarknad och stadigvarande egen försörjning skapas förutsättningar för utveckling och tillväxt i kommunen. Fler arbetade timmar ökar skatteintäkterna.

Med rätt utbildningsinsats skapas förutsättningar för egen försörjning och stärker kompetensförsörjning hos arbetsgivare för utveckling och tillväxt.

Insatsen ökar även attraktiviteten för kommunen som plats att bo och verka i.

Samhällsbyggande för ett växande Timrå

Syftet med uppdraget är att skapa en samlad förmåga och ett hållbart samhällsbyggande som hushållar med mark- och vattenresurser och samtidigt möter behoven av samhällsfastigheter och privata fastigheter för ett växande och attraktivt Timrå. I uppdraget ingår ungas möjligheter att få medverka och beaktandet av ungas behov ska särskilt belysas.

- Utveckla en samhällsbyggnadsprocess med beskrivning av:
 - Arbetsätt och samverkansformer internt inom kommunen och externt med de vi finns till för.
 - Hur arbetet med investeringsprocess och exploateringsprojekt kan utvecklas för att stödja arbetsätt och skapa underbyggda underlag för politiska prioriteringar.
 - Organisation inom kommunkoncernen där kommunens bolag kan vara aktiva aktörer i hela eller delar av processen.
- Möjliggöra byggande av åretruntboende på våra attraktiva boendelägen.
- Främja flerbostadsbyggandet i attraktiva tätortslägen.
- Utveckla en tydlig marknadsföring av kommunens fördelar, styrkor och resultat.
- Utveckla och stärk arbetet för en ökad inflyttning till kommunen.

Medverkande nämnder

Nämnder och kommunstyrelsen samt berörda bolag och förbund.

Kostnadseffektivitet

Lokalresursplanen har gått igenom behov av lokaler och långsiktiga, kostnadseffektiva åtgärder för att tillgodose behoven. Det behövs förmåga att genomföra. En utmaning här är att nya lokaler blir dyrare än befintliga. Detta parallellt med att mängden tillgänglig och attraktiv industrimark minskar. Förmåga att långsiktigt tillgodose efterfrågan måste skapas. Med rätt upplägg som exploateringsprojekt påverkar satsningar på nya markområden inte driftresultatet; kostnader tidigt i processen kan täckas av framtida intäkter vid markförsäljning. Ökade kostnader för planläggning kan tas igen genom säljbar mark och intäkter för



plan- och bygglovsavgifter. En utvecklad investeringsprocess skapar korrekta antaganden om kostnader för kommande års drift redan när investeringsbeslutet tas och en beredskap att hantera det när investeringen aktiveras.

Effekter

Hållbart samhällsbyggande samt bättre förutsättningar för ett ekologiskt hållbart liv.

Företag ges goda möjligheter att etableras, utvecklas och växa i Timrå. Möjliggör ~~ökade~~ **skatteintäkter**, fler arbetstillfällen och inflyttning.

En tydlig och aktiv bostadsförsörjningspolitik som möjliggör ökad inflyttning och ökade skatteintäkter.

Tillgodose behov av välfärd för främst unga och äldre och som möter de behov och den tillväxtpotential som finns i kommunens geografiska områden.

Kommunen har väl fungerande processer som möter och tillgodoser företagens och våra verksamheters behov av utveckling.

Nyckeltal för inriktningsmålen

Nyckeltal med beskrivning	2016	2017	2018	2019	Trend
Arbetslöshet 18-64 år, andel (%) av befolkningen	6.9	5.4	5.5	5.6	→
Deltagare i kommunala arbetsmarknadsåtgärder, antal	317	406	572		↗
Egen företagare, antal	688	671	641		↘
Elever på SFI som klarat minst två kurser, av nybörjare två år tidigare, andel (%)	54	36	55		↗
Företagsklimat enl. Svenskt Näringsliv, ranking	47	50	50	35	↗
Förvärvsarbetande totalt kommun, antal	8 514	8 620	8 589		→
Invånare totalt, antal	17 992	18 030	18 060	17 979	→
Invånare 17-24 år som varken arbetar eller studerar, andel (%)	11.3	9.4			↘
Lämnat etableringsuppdraget och börjat arbeta eller studera (status efter 90 dagar), andel (%) <i>Etableringsuppdraget omfattar nyanlända flyktingar i arbetsför ålder (20-64 år) samt nyanlända i åldern 18-19 år utan föräldrar i Sverige. Uppdraget omfattar aktiviteter under högst 24 månader där Svenska för invandrare (SFI), samhällsorientering och arbetsförberedande aktiviteter utgör olika delar. Arbetsförmedlingen är ansvariga för etableringsuppdraget.</i>	38	35	67		↗
Nyregistrerade företag, antal/1 000 invånare	4.4	4.1	3.3	4.4	→
Ungdomar som är etablerade på arbetsmarknaden 2 år efter fullföljd gymnasieutbildning, hemkommun, andel (%)	38.3	40.2			↗

Beskrivning av nyckeltal finns i bilaga.



Livskvalitet och attraktiva livsmiljöer

Inriktningsmål:

- Goda förutsättningar för ett ekologiskt hållbart liv.
- En trygg och attraktiv plats för alla.

Bo och leva i Timrå

Det ska vara attraktivt att bo och leva i Timrå. Det innebär att här ska det erbjudas goda möjligheter att leva i bra bostäder som ligger i trygga, ordnade och attraktiva boendeområden. Kommunen har ett underskott av barnfamiljer och unga. Vår ambition är att växa befolkningsmässigt, för att det ska vara möjligt krävs bland annat att attraktiva boendemiljöer skapas för dessa grupper. Jämte detta är det viktigt att lämpliga bostäder finns att välja för den äldre delen av vår befolkning. Här vill vi särskilt lyfta fram arbetet med att göra det möjligt att bygga åretruntboende på attraktiva boendelägen, främja flerbostadsbyggandet i våra attraktiva tätorters och tätortsnära lägen samt skapa förutsättningar för ett första boende för unga människor.

Samtidigt ska det påpekas att Timrå är en plats där det finns goda möjligheter att bo bra och leva gott. Här kan man växa och utvecklas genom hela livet. Men vi kan konstatera att vi inte varit tillräckligt bra på att berätta om, lyfta fram och marknadsföra våra styrkor, fördelar, resultat och möjligheter. Därför vill vi prioritera en tydlig marknadsföring av detta.

Miljö

För ett ekologiskt hållbart liv fortsätter vår strävan efter ett samhälle fritt från gifter och fossila bränslen med förmåga till effektiv resursanvändning. Vi vill bidra till att fossila bränslen successivt ersätts av förnybara alternativ för fastigheter, resor och transporter. Vi vill också bidra till bra möjligheter för ett kollektivt resande samt att vi i större utsträckning ökar användningen av den distansfria teknikens möjligheter för att främja tillgänglighet, miljö och hälsa. Den fortsatta tillgången till bra uppkoppling och utbyggnad av bredband i hela kommunen är därför av betydelse. För att öka resurshållningen och minska miljöpåverkan från livsmedelskonsumtionen ska också vi inom de närmsta åren börja samla in och biologiskt behandla hushållens matavfall.



Betydelsen av rekreation, fritid och kultur ~~och fritid~~

I Timrå ~~ska det finnas~~ finns det bra möjligheter till rekreation, en aktiv och meningsfull fritid ~~samt god, med~~ tillgång till ett bra kultur~~liv, idrotts- och fritidsverksamheter.~~ Här finns det en väl utbyggd infrastruktur för såväl idrotts- och fritidsverksamheter som rekreation, vilket är resultatet av ett under många år medvetet arbete. Inför kommande år ~~Här~~ prioriteras ~~särskilt~~ insatser som skapar bra närmiljöer med trygga och ordnade mötesplatser för barn och unga, särskilt för yngre åldrar och tidiga tonår.

Ett utbud av kultur och meningsfulla fritidsaktiviteter för alla ungdomar, särskilt för idag underrepresenterade grupper, är viktigt för att motverka negativa effekter av socioekonomiska skillnader, men också för att främja folkhälsa och fysisk aktivitet samt förebygga uppkomst av kriminella värderingar och beteenden i unga åldrar.

Det finns en ~~relativt~~ god infrastruktur för utövande av kultur och fritid i Timrå ~~och med~~ Med utgångspunkt i det som har prioriterats inom området finns i nuläget inget utrymme för tillkommande anläggningar.




Uppdrag

För att särskilt bidra till inriktningsmålen prioriteras uppdraget Samhällsbyggande för ett växande Timrå även i anslutning till denna målbild.

Nyckeltal för inriktningsmålen

Nyckeltal med beskrivning	2016	2017	2018	2019	Trend
Befolkning i kollektivtrafiknära läge, andel (%) <i>Andel befolkning i det geografiska området som har en trafikerad hållplats inom 500 meter från sin folkbokföringsadress.</i>	63.6	63.6			→
Bostäder totalt, antal/1000 inv.	475	479	480		→
Deltagartillfällen i idrottsföreningar, antal/inv. 13-16 år <i>Deltagartillfällen är summan av antalet närvarande deltagare i av RF godkända sammankomster för vilken föreningen sökt LOK-stöd (Statligt lokalt aktivitetsstöd).</i>	49	50	48		→
Ekologiska livsmedel i kommunens verksamhet, andel (%)		25	25		→
Hushållsavfall som samlats in för materialåtervinning, inkl. biologisk behandling, andel (%)	31	33	29		↘
Invånare 16-84 år som avstår från att gå ut ensam, andel (%)	18		26		↗
Nöjd Medborgar-Index – Helheten					Mätning fr o m år 2021
Skyddad natur totalt, andel (%) <i>Med skyddad natur avses område inom nationalpark, naturreservat, naturvårdsområden och biotopskyddsområde</i>	1.3	1.3	1.3		→



Nyckeltal med beskrivning	2016	2017	2018	2019	Trend
Slutanvändning av förnybara bränsletyper inom det geografiska området, MWh/inv. 	148	154			↗
Tillgång till bredband om minst 100 Mbit/s, andel (%) 	59.5	67.3	76.5	79,7	↗
Utsläpp till luft av växthusgaser totalt, ton CO2-ekv/inv. 	5.73	6.15			↗

Beskrivning av nyckeltal finns i bilaga.



Engagerade och ansvarstagande chefer och medarbetare

För att nå kommunens vision och mål och skapa största möjliga värde för medborgare, företag och besökare har vi de mest värdefulla tillgångarna i våra chefer och medarbetare. Vi är en attraktiv arbetsplats som driver samhällets utveckling framåt.

Nycklar för framgång

För att Timrå kommun även i fortsättningen ska kunna erbjuda tjänster med god kvalitet och skapa en bättre välfärd som möter nya behov med begränsade ekonomiska resurser är medarbetarna vår tillgång. Viktiga nycklar för att lyckas är förmågan att ta tillvara deras engagemang och glädje över att få arbeta med våra medborgare, samt värna om den goda utvecklingen vi har för ett hållbart arbetsliv. Vi behöver också arbeta vidare med att vara den attraktiva arbetsgivaren som med bra arbetsvillkor och utvecklingsmöjligheter behåller och lockar den kompetens som kommunens uppdrag behöver.

Fokus för våra gemensamma insatser är införandet av ny styrning enligt fullmäktiges beslut om ny styrmodell. Genom att stärka samsyn, ledarskap och medarbetarskap lägger vi plattformen för verksamhetens utveckling i syfte att möta externa behov och förväntningar samt interna krav på effektivitet.

Uppdrag

Skapa utrymme för ny styrning

Syftet med uppdraget är att driva ett aktivt arbete med införande av kommunens nya styrmodell för att långsiktigt utveckla organisationen, förbättra arbetssätt och nå resultatuppfyllelse i enlighet med fullmäktiges inriktning. Ny styrning kan i utökad utsträckning innebära att vi formerar och levererar våra välfärdstjänster tillsammans med de som vi är till för. Det kan även innebära att nämnder väljer att utföra delar av sin verksamhet i samarbete med andra kommuner och aktörer i regionen eller med ideella föreningar och företag.

I uppdraget ingår att samtliga nämnder ska:

- Utveckla sin verksamhetsidé som stödjer den kommunövergripande idén.
- Utveckla styrningens principer, se sid 9 i detta dokument, inom det egna verksamhetsområdet.



- Omsätta styrmodellens strategier i handling för att närma sig de kommunövergripande målen, höja kvalitet och vara kostnadseffektiv.

För kommunstyrelsen inbegriper uppdraget ett arbete med att samordna insatser för ledningsfilosofi och ett utvecklat ledarskap och medarbetarskap som stödjer den nya styrmodellen.

Medverkande nämnder

Nämnder och kommunstyrelsen.

Kostnadseffektivitet

Den nya styrmodellens principer bygger på en ständig anpassning utifrån behovet hos de som vi är till för och att skapa värde för dem. Det gör vi med hjälp av helhetssyn på uppdraget och med handlingsutrymme för de som arbetar i verksamheten att i dialog med medborgare, företag och besökare forma våra tjänster. Genom analys, dialog och lärande ska vi formera rätt insatser, inte producera mer välfärd utan en bättre välfärd. När verksamheterna har arbetat igenom sina verksamhetsidéer ~~-, arbetar och arbetar~~ mer processorienterat ~~och levererar tjänster tillsammans med de som vi är till för~~ kommer kostnaderna för verksamheten successivt att kunna minskas – rätt insats sätts in för rätt peng.

Effekter

En organisation som levererar bättre välfärd som gör skillnad för medborgarna, med tillgängliga ekonomiska och personella resurser.

Tydlig bild över vilken välfärd som ska levereras och som ligger till grund för prioriteringar.

Nyckeltal

Nyckeltal med beskrivning	2016	2017	2018	2019	Trend
Anställda 55+, kommun, andel (%)	26	26	26		→
Anställda med eftergymnasial utbildning, kommun, andel (%)	43	45			↗
Anställda utrikes födda, kommun, balanstal	0.9	0.9			→
Avgångna tillsvidareanställda under året, kommunalt anställda, andel (%)	9	12	9		→
Medarbetarengagemang (HME) totalt kommunen - Ledarskapsindex	84	83		84	→
Medarbetarengagemang (HME) totalt kommunen - Motivationsindex	84	83		83	→
Medarbetarengagemang (HME) totalt kommunen - Styrningsindex	83	83		84	→
Medarbetarengagemang (HME) totalt kommunen - Totalindex	84	83		84	→
Sjukfrånvaro kommunalt anställda totalt, (%)	7.3	7.2	5.8	5.5	↘
Tillsvidareanställda månadsavlönade, kommunalt anställda, andel (%)	74	73	74		→

Beskrivning av nyckeltal finns i bilaga.



Omvärld och förutsättningar

Slutsatser från omvärldsanalys 2020

I framtagandet av verksamhetsplan och budget har Timrå kommun genomfört omvärldsanalys i tre steg. Med hjälp av Sveriges Kommuner och Regioner (SKR) har vi gjort en omvärldsanalys för att identifiera de förändringskrafter i omvärlden som kommunerna har att förhålla sig till, och som vi inte alltid kan påverka. Vi har även studerat den närvärld som omger oss med trender som kommuner som Timrå kan påverkas av och har visst inflytande över. Slutligen har vi analyserat våra egna verksamheter, hur de står sig och vad som är våra utmaningar och möjligheter.¹

Omvärld

Långtidsutredningen visar hur inkomstskillnaderna ökar i världen och i Sverige. Det förklaras inte av att de med lägre inkomster har fått det sämre. Den stora skillnaden beror på den goda utvecklingen av kapitalinkomster och ökade bostadsvärden, inte minst på grund av låg ränta. Det är höginkomsttagarna som har gynnats och dragit ifrån medel- och låginkomsttagare.

Vi har ett högt demografiskt tryck. Generellt ökar andelen unga och äldre i Sverige, medan andelen förvärvsarbetande inte ökar i samma takt. Det skapar ett högre tryck på välfärden och kostnadsutvecklingen samtidigt som kompetensförsörjningen inom välfärdssektorn blir svårare.

Brottsförebyggande rådets nationella trygghetsundersökning visar att upplevelsen av otrygghet ökar hos unga, såväl i Timrå som i övriga Sverige. Unga tjejer uppvisar dessutom en markant högre nivå av otrygghet än killar i samma åldrar, en klyfta som har varit stabil över tid.

Minskad tillit har även skapat ett nytt politiskt landskap med nya partier och starkare stöd för exempelvis populistiska partier. Detta är ett svar på den frustration som den ökade polariseringen medför där etablissemanget ifrågasätts.

Närvärld

En annan tydlig trend är ett minskat lokalt handlingsutrymme. Istället för att vända sig till politiken på lokal nivå för att kräva lösningar, vänder sig engagerade medborgare och intressegrupper till den nationella politiska arenan.

Staten har i ökad utsträckning styrt den lokala nivån med riktade statsbidrag, med tydliga krav på vad som ska göras och hur det ska rapporteras. Detta har skett parallellt med att förväntansbilden på välfärden ökar årligen. Det minskar det lokala handlingsutrymmet.

¹ Se <https://www.youtube.com/watch?v=VIPbRauWjyQ&feature=youtu.be> samt Planeringsförutsättningar 3.0



Region Västernorrland har problem med att finansiera sjukvården och arbetar med hjälp av ny teknik med nära vård. Det innebär att mer av vården ska utföras utanför sjukhusen. Det medför ett ökat tryck på kommunerna och möjligtvis ett tyngre uppdrag inom vård och omsorg i framtiden. Samtidigt möjliggör ny teknik nya vårdformer och bättre kvalitet i välfärden. Det är avgörande att Timrå har förmågan att hänga med och ta vara på den digitala teknik som nu är tillgänglig.

Timrå ligger i ett län som också tappat invånare i yrkesverksam ålder under det gångna året. Det medför att vi får en tuffare utmaning att försörja verksamheten med rätt kompetens. Det är framförallt lärare och personal i vård och omsorg som kommer att behövas under de kommande åren med anledning av ökande andel yngre och äldre.

Invärd

Målbild Trygghet, delaktighet och livslångt lärande

Från att ha haft de lägre skolresultaten och de sämre utbildningsresultaten i länet och riket, ligger både meritvärden i grundskolan och andelen med examen från gymnasiet nu högre än kommunerna i övriga länet samt snittet i riket. Skolverkets senaste statistik visar att 98 % tog examen från Timrå gymnasiums nationella program läsåret 2018/19. I jämförelse med läsåret 2016/17 har andelen elever med examen från Timrå gymnasiums nationella program ökat med 7,4 %. Skolverkets statistik är exklusive introduktionsprogrammet för att de ska vara jämförbara utifrån skillnader i antalet elever i introduktion, medan nyckeltalen för inriktningsmålen (sid 17) inkluderar introduktionsprogrammet.

Däremot visar vår analys på att både demografin och otryggheten utmanar våra önskade samhällseffekter.

Vi har ett stort behov av särskilda boendeplatser för äldre. Fram till 2035 uppskattas ökningen av särskilt boende vara nästan 90 platser. Antalet verkställda hemtjänstimmar har även ökat påtagligt mellan 2018 och 2019.

Antalet anmälningar och ansökningar som rör barn och unga i åldrarna 0-18 ökar återigen under 2019. Det har också lett till ett ökat antal placeringar i familjehem eller hem för vård eller boende (HVB). Att fortsätta utveckla öppenvården, jobba mer med hemmaplanslösningar och stärka intern och extern samverkan är strategiskt viktiga insatser för att möta volymökningen inom området. Under en övergångstid kommer detta att leda till att kostnaderna ökar, då en minskning av placeringskostnader sker först på sikt.

Kostnaden för ekonomiskt bistånd har ökat. Genomlysningen hittills visar att Timrå kommun i jämförelse med liknande kommuner har högre andel personer som hänvisas direkt till kommunens arbetsmarknadsinsatser och kommunalt försörjningsstöd via den myndighetsgemensamma samverkansarenan Arbetsmarknadstorg. Detta utan att först få tillgång till statligt stöd via Arbetsförmedlingen och/eller Försäkringskassan.



I Timrå finns det fortfarande betydande skillnader i livsvillkor vad gäller inkomst, även om inkomstskillnader inte ökat under de senaste åren, och att det också kommer till uttryck var man bor och bosätter sig. Timrå kommun har, i likhet med riket, ett behov av att arbeta aktivt med jämlika livsvillkor. Ett avgörande insatsområde är att stödja personer till stadigvarande egen försörjning, inte minst att underlätta och göra det möjligt för personer med utländsk bakgrund att snabbt etablera sig på arbetsmarknaden. Ett annat område är att skapa goda förutsättningar för barn och unga redan från tidiga åldrar.

Målbild Tillväxt, sysselsättning och arbete

Timrå har idag en åldersstruktur som skiljer sig något från riket, med en större andel av befolkningen i åldersgrupperna 60-75 år och en lägre andel mellan 20-40 år. Den förändring som kan iakttas framåt är fler invånare i barnafödande ålder samt fler äldre invånare och färre personer i åldrarna 40-60 år. Det påverkar antalet i förvärvsarbetande ålder, behov av platser i särskilt boende samt platser i förskola och skola. Under de senaste tio åren har befolkningstillväxten varit svag, och framförallt förklarats av ett stort flyttnetto av utrikes födda. Utan utomeuropeisk inflyttning hade befolkningen minskat under perioden 2005-2018.

Även om inte målet Norrlands bästa företagsklimat nås så är resultatet sett i ett nationellt perspektiv urstarkt. Sedan senaste lågkonjunkturen 2009 har tillväxten i Timrås företag varit tredje starkast i riket. I Timrå ligger nyföretagandet jämnt mellan 2018 och 2019 emedan antalet konkurser minskar något. Då tillväxten framför allt sker i mindre och medelstora företag är det viktigt att vi har ett ökande antal företag i kommunen. Företagsklimatet har nått sitt starkaste resultat under 2019 med en plats fyra i Sverige när det gäller service till företag och på plats 35 i Sverige när det gäller företagsklimat enligt Svenskt Näringslivs index. Nedgången i ekonomin under början av 2020 utmanar rejält.

Det här hänger samman med arbetslösheten som under 2018-2019 legat på cirka 1 % under snittet i riket och 2 % under snittet i regionen. Däremot ökar arbetslösheten nu igen i Timrå och vi närmar oss snittet i riket, även om vi ligger något under.

En del av de utmaningar som finns är att fortsatt få företagsamma medborgare i Timrå, och att vi har få unga företagare och få kvinnor som är företagare. Det är även stora utmaningar att Timrå fortsatt har regionens äldsta företagare och att vi står inför stora omställningar de kommande 10 åren. Företagens kompetensförsörjningsbehov är stort och ökande, både sett till utbildningsnivå och tillgång till branschkunskaper.

Företagsservicen och att fortsätta kommunicera den goda bilden av den starka tillväxten i Timrå bedöms vara de två enskilt viktigaste aktiviteterna för att bibehålla och stärka nuvarande position. Dessutom behövs ett proaktivt arbete både beträffande tillgången på industrimark och på kontorslokaler, dessa två områden riskerar annars att bli kritiska och hämma tillväxten.



Mängden bostäder har identifierats som ett kritiskt område för att främja tillväxt. Byggtakten i Timrå kommun är fortsatt hög, även om den kommer att kunna påverkas av konjunkturläget. Inflyttningen till kommunen är avgörande för fortsatt nyproduktion av bostäder och vice versa. Bostadsförsörjningen är en viktig faktor för näringslivets tillväxt. Här ligger utmaningen i att ha modet att bygga nytt samtidigt som det behöver satsas på näringsliv och möjligheter till nya jobb.

När det gäller kommunens egna verksamhetslokaler är utmaningen att omhänderta ett eftersatt underhåll, främst på förskolor, samtidigt som förändrade krav på verksamheten kan medföra behov av om-, till- eller nybyggnation. Detta aktualiserar frågor om vilken standard och vilket utbud som ska finnas inom respektive kommunområde, ställt mot krav och tillgängliga resurser. Här behövs en samlad strategi för hur kommunen ska arbeta framåt.

Målbild Livskvalitet och attraktiva livsmiljöer

~~Timrå kommun har under tre år samlat in svar från medborgare utifrån platsens attraktivitet, livskvalitet, service och klimatsmart liv.~~ Timråbor generellt tycker att det bästa med Timrå är det geografiska läget, närheten till allt och ~~framförallt~~ naturen. Och man är stolt över Timrå, ofta eller alltid rekommenderas andra att besöka kommunen. Timråborna upplever ofta eller alltid god livskvalitet, service och att man kan leva klimatsmart.

~~Luftkvaliteten i Timrå är generellt god. I Timrå finns tillgång till förmodligen världens bästa dricksvatten och en god luftkvalitet. Här finns Sveriges närmaste vildmark, mer än nio mil kust som ger fantastiska möjligheter och en rik kulturhistoria. En historia knuten till skogen, havet och jordbruket. Det finns många minnen och kvarlevor från fisket, järnbruket, skeppsvarvet, sågverken och massafabrikerna. Ett långt industriellt arv innebär dock att det finns platser som är förorenade och som vid behov åtgärdas. Under jord återfinns dock många platser som är förorenade, inte minst i attraktiva och havsnära lägen. Det förklaras av ett långt industriellt arv där fler områden måste undersökas och vid behov åtgärdas.~~

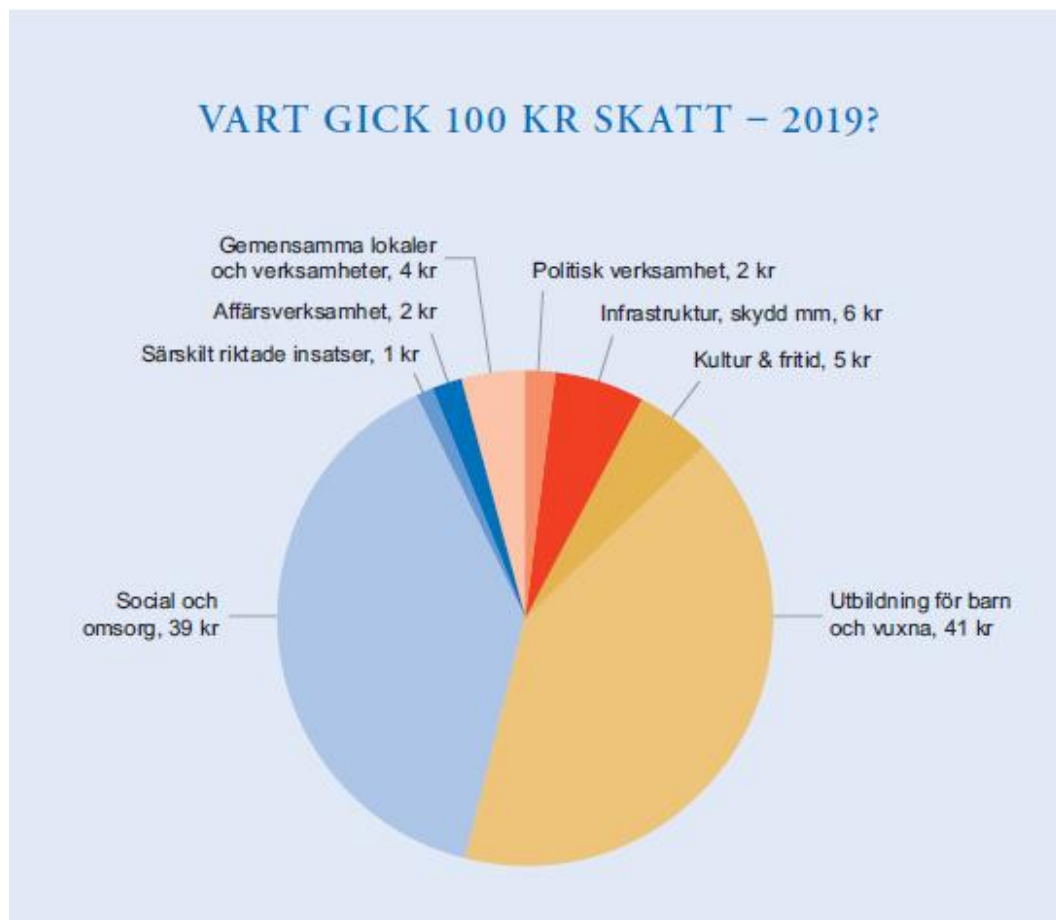
Tillgång till nära och väl fungerande kommunikationer är viktigt både ur aspekten tillväxt och för ökad attraktivitet. Utifrån dagens läge är det en stark konkurrensfaktor för kommunen och som är viktig att värna för den fortsatta utvecklingen. Den digitala infrastrukturen är relativt god med hög andel av hushållen med fungerande bredbandsanslutning. Det är viktigt att företag och hushåll kan dra nytta av de möjligheter som tillgång till bredband ger. Då kan traditionella arbetsmetoder förändras, nya tjänster och affärsmodeller utvecklas och nya beteenden växa fram.

Bostadsrättspriserna och småhuspriserna i Timrå har ökat kraftigt under 2010-talet fram till 2017. Platsens attraktivitet har ökat och nyproduktionen har tagit rejäl fart med cirka 95 nya bostäder under 2019, varav 10 villor och cirka 85 hyreslägenheter.

Folkets Hus i Söråker, biblioteket, Pangea och vissa bygdegårdar är viktiga arenor för att möjliggöra det kulturutbud som kommunen eller ideella organisationer erbjuder. Timrå kommun har en god uppbyggd struktur för att barn och unga ska kunna delta eller uppleva



kultur under skoldagen. Här ses ett behov av att involvera fler barn och unga som ansvarar för egna arrangemang.



Ekonomisk översikt och analys

Tillväxten i den svenska ekonomin mattas av. Mängden arbetade timmar ökar inte längre i samma takt, och de goda åren med snabbt ökade skatteintäkter ligger bakom oss. Ökningen av skatteintäkter kommer att vara lägre, och på grund av den tillkommande Corona-krisen kommer konjunkturen mattas av rejält under 2020 och 2021. Den svaga konjunkturen kommer att hålla i sig de närmaste åren, även om det sker en återhämtning efter den akuta krisen. Tillsammans med den demografiska utmaningen kommer det att försämra läget under planeringsperioden 2021-2023.

I dagsläget råder det en stor osäkerhet och det är svårt att basera verksamhetsplan och budget på säkra prognoser och framtida förändrade förutsättningar. Verksamhetsplan och budget är baserat på dels redan gjorda och kända skatteprognoser, som föregick samhällskrisen, dels på beslutade statsbidragsändringar och tillskott från staten till kommuner och regioner. Det innebär att utlovade tillskott från staten och förväntade försämringar i skatteintäkter bara delvis ~~inte~~ är beaktade. Det är därför av särskild vikt att planera för ett positivt resultat på minst 1% av skatteintäkter och generella statsbidrag. Om försämring-



arna i skatteprognoserna överstiger tillkommande statsbidrag utgör ett positivt resultat en möjlig buffert. ~~Osäkerheten talar för att inte försämra resultatnivån redan i kommunfullmäktiges verksamhetsplan och budget.~~

Timrå kommun strävar fortfarande efter ett resultat på minst 11,8 mnkr men på grund av osäkerheten med Corona och de kraftigt försämrade skatteintäkterna, som lyfts in i den ekonomiska analysen, innebär budgetförslaget att specifikt för 2021 gå ner i resultatnivå till 5,3 mnkr vilket motsvarar 0,45 % av skatter och generella statsbidrag. Tillkommande nya anslag från staten under hösten 2020 kan användas för att förbättra resultatnivån.

Kommunerna i Västernorrland har även en sämre utveckling än i riket i övrigt, med en stor andel kommuner som visar på ett negativt ekonomiskt resultat för 2019. Så även Timrå.

Att höja skatten kommande år kommer att vara svårt vilket innebär att verksamheterna måste bedrivas inom tilldelade ekonomiska ramar för att kommunen ska kunna klara ett positivt resultat. Det innebär tydliga prioriteringar och att göra ännu mer noggranna val för ett ansvarsfullt omhändertagande av den samhällsservice som kommunen har att tillhandahålla.

God ekonomisk hushållning

Enligt kommunallagen ska kommuner ha en god ekonomisk hushållning i sin verksamhet och den verksamhet som bedrivs i bolag och förbund. Begreppet god ekonomisk hushållning har både ett finansiellt perspektiv och ett verksamhetsperspektiv. Vad avser verksamhetsperspektivet handlar det om att verksamheten ska bedrivs på ett kostnadseffektivt och ändamålsenligt sätt där det finns ett samband mellan resurser, prestationer, resultat och effekter som går att följa upp. Ur det finansiella perspektivet betyder god ekonomisk hushållning att varje generation ska bära sina egna kostnader för den konsumtion som nyttjas.

Riktlinjer för god ekonomisk hushållning handlar om att styra ekonomin både i ett kortare och längre tidsperspektiv. Kommunövergripande mål och fokusområden ska bidra till att resurserna i verksamheten används till rätt saker och att de används på ett effektivt sätt.

Detta innebär att:

- Kommunen ska minst ha ett resultat motsvarande 1 % av skatter och generella statsbidrag.
- Soliditeten ska ha en oförändrad eller positiv trend.
- Utifrån inriktningsmål och nyckeltal ska kommunen samlat bedöma att trenden för utvecklingen är oförändrad eller förbättrad.
- Kommunala bolag följer ägardirektiven.
- Vid extremt ekonomiskt läge kan resultatet vara lägre.

För att följa kommunens ekonomiska utveckling över tid finns nyckeltal med bedömning av långsiktig trend i tabellen nedan.



Nyckeltal med beskrivning	2016	2017	2018	2019	Trend
Självfinansieringsgrad för kommunens investeringar, andel (%)	107.5	177.9	-55.0	24.1	↘
Skattesats till kommun, (%)	22.64	22.64	22.64	22.64	→
Soliditet kommun, (%)	34.9	34.2	29.1	21.8	↘
Årets resultat som andel av skatt & generella statsbidrag kommunkoncern, (%)	3.5	2.7	-5.4	-2,4	↘

Beskrivning av nyckeltal finns i bilaga.

Budgetförutsättningar

Kommunens budgetförutsättningar för åren 2021-2023 baseras dels på SKR:s information i cirkulär, och dels på uppgifter från kommunens egen analys av utfall av 2019.

Det finns stora förväntningar på att riksdagen kommer att skjuta till nya pengar till kommunerna för att underlätta kommande lågkonjunktur, men även att skatteintäkterna kommer att sjunka påtagligt samtidigt som kostnaden ökar rejält inom vissa kommunala välfärdsområden som exempelvis försörjningsstöd.

Vissa antaganden om löneutveckling, prisförändringar med mera kommer från bedömningar som gäller för kommunsektorn som helhet. Vidare har antagits att kommunens befintliga åtaganden i allt väsentligt ska fortgå även under kommande år där vissa nettokostnadskonsekvenser kommer under år 2 och 3 under perioden.

Viktiga antaganden för budgetförutsättningar 2021:

- Skattesats som beslutades inför 2020, 23,59 kr, ligger till grund för förslaget.
- Befolkningsantagande som används är 18.000 invånare under respektive år 2021-2023.
- Sociala avgifter har beräknats till 40,2% av lönesumman.

Förändring i skatteutjämningsystemet

Förändringen i kostnadsutjämningsystemet innebär att Timrå kommun får betala in cirka 16 mnkr mer till systemet än om det gamla systemet fortfarande gällt. Den prognosticerade inbetalningen till utjämningsystemet uppgår under 2021 till cirka 20,1 mnkr. När det gäller inkomstutjämnningen får Timrå stort resurstillskott från systemet, men sammantaget har de ekonomiska förutsättningarna kraftigt försämrats på grund av förändrade förutsättningar i kostnadsutjämningsystemet.

Känslighetsanalys

En känslighetsanalys är upprättad som ett sätt att beskriva omvärldens påverkan på Timrå kommuns ekonomi. Vissa faktorer ligger inom kommunens kontroll och andra ligger utanför, direkt eller indirekt. Uppgifterna baseras på 2019 års prisnivå.



Följande effekt får nedanstående förslag på förändringar:

Känslighetsanalys	MNKR
Skatteförändring med 50 öre	20
Löneökning med 2,5 %	20
Prisförändring med 1 %	4
Befolkningsökning med 1 % (180 personer)	11

Fördelning av budget

Antagande för plan 2021 är att intäkts- och kostnadsökningen är 2 %. Avskrivningarna beräknas linjärt från planerad budget 2020 och justeras utifrån investeringsbudget och utfall för verksamhetsplan och budget 2021.

Tabellen nedan visar vilket behov nämnderna har för att klara samma verksamhet 2021 som 2020 och det samlade behovet är då 29,1 mnkr. Det utrymme som finns att fördela uppgår till 16,9 22,3 mnkr om ~~man vill behålla ett resultatet fastställs till på 11,8 5,3~~ mnkr, som är miniminivån för god ekonomisk hushållning. På grund av de extremt försämrade förutsättningarna, med samhällskris i Corona-epidemiens spår med kraftigt fallande skatteintäkter, görs avsteg från kommunens riktlinje om god ekonomisk hushållning. Del av resultatet används för att klara prioriterade verksamheter i krisens spår.

Posten ”Kommunens oförutsedda” är medel som inte har fördelats och som kan användas till extra tilldelning för projekt, förstudier eller tillkommande behov inom hela den kommunala verksamheten och organisationen.

<u>Nämndernas rambudget 2021 (tkr)</u>	<u>2021</u>
<u>Kommunstyrelsen</u>	<u>-105 796</u>
<u>Kommunens oförutsedda</u>	<u>-500</u>
<u>Barn- och utbildningsnämnd</u>	<u>-485 095</u>
<u>Kultur- och tekniknämnd</u>	<u>-84 762</u>
<u>Miljö- och byggnadsnämnd</u>	<u>-8 128</u>
<u>Revision</u>	<u>-1 050</u>
<u>Socialnämnd</u>	<u>-452 300</u>
<u>Finansförvaltning</u>	<u>1 143 000</u>
<u>Resultat</u>	<u>5 289</u>



I den första behovsbedömningen har redan inarbetats bedömda kostnadsminskningar på grund av tidigare fattade beslut om besparingar och effektiviseringar. Barn- och utbildningsnämnden bedöms ha det största ökade behovet, inte minst på grund av behovet av en tekniksatsning för en modern och digital skola och undervisning. Socialnämnden fick för 2020 ett stort tillskott utifrån bedömt behov och följer inledningsvis 2020 sin budget. Detta medan exempelvis miljö- och byggnadsnämnden kan minska sina kostnader med 0,5 mnkr på grund av bedömda lägre kostnader för bostadsanpassning.

Utrymmet för tilldelning 2021 har gjorts med utgångspunkt i inriktningsmål, fokusområden, uppdrag till nämnder och den effekt som önskas. Politiskt prioriterade uppdrag i gemensam beredning har varit vägledande, angelägenhetsgraden har påverkat fördelningen av medel.

Det innebär en betydande uppräknings av budgetramarna för barn- och utbildningsnämnden även om det inte täcker alla beräknade kostnadsökningar, en viss uppräknings av socialnämndens budgetram för att täcka endast delar av kostnadsökningarna och de övriga nämnderna får ingen kostnadsuppräknings eller endast för tillkommande satsningar.

Miljö- och byggnadsnämnden bidrar med lägre kostnader än 2019 års ram. Fördelningen 2021 följer fokus och prioritering av barnen först och de uppdrag som har angetts under målbilderna. Till 2020 tillskötts 44,5 mnkr till socialnämnden för att kompensera för kostnadsökningar kopplat till demografi och förändrade förutsättningar och den satsningen ligger kvar även för 2021 som ett budgetantagande.

För 2021 har ett fåtal uppdrag prioriterats, som anses särskilt viktiga för att bidra till inriktningsmålen. Det ekonomiska utrymmet är mycket begränsat. Utifrån viljan att ha ett resultat på **+11,8 5,3** mnkr och att kostnadsutjämningsystemet kostar drygt 16 mnkr till har även antalet satsningar begränsats.

Under 2019 togs steget med en gemensam infrastruktur med övriga kommunen och nya datorer för pedagoger. För 2021 behöver satsningen fortsätta på en digital elevplattform. Satsningen medför en kostnadsökning på 5,3 mnkr för nämnden och leder inte till någon kostnadsminskning. Parallellt har kostnaden sänkts för kommunens totala IT-verksamhet med -3,6 mnkr och barn- och utbildningsförvaltningen har sett över möjligheten att minska på andra kostnader – såsom skrivare och analoga läromedel. Totalt innebär därmed satsningen endast en mindre kostnadsökning för kommunen. Däremot fördelas betydligt mer medel till barn- och utbildningsnämnden i förhållande till föregående år. Investeringsmedel är avsatta med kompletteringsbudget 2020 och kostnadsökningen är beräknad på ökad driftkostnad beaktat dessa ökade kapitaltjänstkostnader.

För kultur- och teknikenämnden finns det behov av planering och produktion av verksamhetslokaler, bostäder och industrimark och där avsätts konkreta investeringsmedel och medel för förstudier och utredningar. Med anledning av redan beslutade tunga investeringar som simhall och förskola har nya tillkommande satsningar på lokaler och infrastruktur för en aktiv kultur och fritid däremot begränsats.



Uppdraget Samhällsbyggande för ett växande Timrå påverkar även i marginalen budgetförslaget. Förmåga att hantera detaljplaner utifrån behov och prioritering förklarar ramförstärkningen inom kommunstyrelsen medan kostnadsökningen för bolag och förbund på -1,7 mnkr måste hanteras inom styrelsens befintliga ram.

Investeringsbudget

Investeringsbudget för 2021 utgår ifrån redan beslutade investeringar från perioden 2018-2020 eftersom flera investeringar sträcker sig flera år framåt i tiden. Alla investeringar över cirka 48 mnkr kommer innebära att kommunen måste låna pengar som kommer påverka resultatet kommande år i form av räntekostnad samt avskrivningar. Kommuninvest har ett tak på lån som motsvarar 121 000 kr/invånare, vilket innebär att Timrå kommun som mest kan låna cirka 2,8 miljarder kronor. I dagsläget har Timrå kommun med bolag en låneskuld på 769 mnkr vilket innebär att vi har en stor marginal innan kommunen inklusive bolag når lånetaket. Det finns ett behov av investeringar kommande år och det bedöms att de särskilda satsningarna som redan är kända med god marginal ryms inom det lånetak som kommunen har.

Större strategiska investeringar innebär ökade avskrivningskostnader samt räntekostnader och även ökade driftkostnader, vilket måste beaktas vid stora investeringssatsningar så att kostnaden för detta täcks i verksamhetens driftsbudget och bidrar till en budget i balans.

Investeringar 2021-2023

Nämnd (tkr)		2021	2022	2023
Kultur och teknik	Raviner	2.000		
Kultur och teknik	Skola/förskola anpassning	1.000	1.000	1.000
Kultur och teknik	Pott för eftersatt underhåll	34.000	34.600	29.600
Social	Investeringspott*	3.000	4.000	5.000
Barn och utbildning	Investeringspott	1.800	2.200	6.200**
Kommunstyrelsen	Utredning detaljplan Ubo4	500	500	500
Kommunstyrelsen	Strategiska markinköp	1.000	1.000	1.000
Kommunstyrelsen	IT m.m.	3.000	3.000	3.000
Kommunstyrelsen	Allmänna investeringar	500	500	500
	Totalt:	46.800	46.800	46.800

* Inklusive välfärdsteknik.

** 4.000 tkr ingår för inventarier till nya förskolan i Söråker.



Strategiska investeringar

<u>Strategiska investeringar (tkr)</u>	<u>2021</u>	<u>2022</u>	<u>2023</u>	<u>Total</u>	<u>Målbild</u>
<u>Simhall</u>	<u>110.000</u>	<u>35.000</u>		<u>250.000</u>	
<u>Förskola Söråker</u>	<u>15.000</u>	<u>60.000</u>	<u>15.000</u>	<u>90.000</u>	
<u>Brandstation*</u>	<u>10.000</u>	<u>34.000</u>	<u>44.000</u>	<u>84.000</u>	
<u>Brandstation**</u>	<u>0</u>	<u>0</u>	<u>14.000</u>	<u>14.000</u>	<u>Trygghet/Tillväxt, sysselsättning och arbete</u>
<u>Förskola steg 1</u>	<u>1.000</u>	<u>0</u>	<u>0</u>	<u>1.000</u>	<u>Trygghet/Tillväxt, sysselsättning och arbete</u>
<u>Exploatering</u>	<u>2.000</u>	<u>0</u>	<u>0</u>	<u>2.000</u>	<u>Tillväxt, sysselsättning och arbete/Livskvalitet</u>

* Brandstation inklusive utemiljö exklusive byggherrekostnad, denna kostnad varierar beroende på framtida entreprenadform.

**Lokaler för skola och socialtjänst i nya brandstationen.

Resultatbudget

Resultatbudgeten anger beräknade intäkter och kostnader som kommunen bedöms ha utifrån nuvarande nivå och med kända förändringar samt uppräknings. Årets resultat anger den positiva avvikelser som kommunen ska ha för att uppnå kravet på god ekonomisk hushållning. Det finns stor osäkerhet i budgeten för 2021 beroende på lågkonjunkturen och dess påverkan på skatteintäkter och direkta påverkan på kommunens kostnader och intäkter.

<u>Resultatbudget 2021-2023 (mnkr)</u>	<u>2021</u>	<u>2022</u>	<u>2023</u>
<u>Verksamhetens intäkter</u>	<u>197,4</u>	<u>197,4</u>	<u>197,4</u>
<u>Verksamhetens kostnader</u>	<u>-1 317,6</u>	<u>-1 342,0</u>	<u>-1 370,3</u>
<u>Avskrivningar</u>	<u>-42,3</u>	<u>-45,0</u>	<u>-52,0</u>
<u>Verksamhetens nettokostnad</u>	<u>-1 162,5</u>	<u>-1 189,6</u>	<u>-1 224,9</u>
<u>Skatteintäkter</u>	<u>936,9</u>	<u>971,2</u>	<u>1 007,9</u>
<u>Generella statsbidrag/utjämning</u>	<u>233,9</u>	<u>233,9</u>	<u>233,9</u>
<u>Verksamhetens resultat</u>	<u>8,3</u>	<u>15,5</u>	<u>16,9</u>
<u>Finansiella intäkter</u>	<u>2,5</u>	<u>2,5</u>	<u>2,5</u>
<u>Finansiella kostnader</u>	<u>-5,5</u>	<u>-6,0</u>	<u>-7,0</u>
<u>Resultat efter finansiella kostnader</u>	<u>5,3</u>	<u>12,0</u>	<u>12,4</u>
<u>ÅRETS RESULTAT</u>	<u>5,3</u>	<u>12,0</u>	<u>12,4</u>



Balansbudget

Balansbudget 2021-2023 (mnkr)	2021	2022	2023
TILLGÅNGAR			
Materiella anläggningstillgångar			
Mark, byggnader och tekniska anläggningar	535,0	550,0	865,0
Maskiner och inventarier	60,0	62,0	60,0
Pågående nyanläggningar	310,0	425,0	190,0
Finansiella anläggningstillgångar	40,0	40,0	40,0
Summa tillgångar	945,0	1 077,0	1 155,0
Bidrag till infrastruktur	4,6	4,4	4,2
OMSÄTTNINGSTILLGÅNGAR			
Förråd exkl. fastigheter	6,0	6,0	6,0
Kortfristiga fordringar	90,0	90,0	90,0
Likvida medel	50,0	50,0	50,0
Summa omsättningstillgångar	146,0	146,0	146,0
SUMMA TILLGÅNGAR	1 095,6	1 227,4	1 305,2
EGET KAPITAL/AVSÄTTNINGAR OCH SKULDER			
Eget kapital	201,5	213,5	225,9
Varav årets resultat	5,3	12,0	12,4
Avsättningar			
Avsättning pensioner	101,2	109,6	117,3
Övriga avsättningar	22,9	24,3	25,0
Summa avsättningar	124,1	133,9	142,3
Skulder			
Långa skulder	550,0	660,0	717,0
Korta skulder	220,0	220,0	220,0
Summa skulder	770,0	880,0	937,0
SUMMA SKULDER/AVSÄTTNINGAR OCH EGET KAPITAL	1 095,6	1 227,4	1 305,2



Kassaflödesanalys

<u>Kassaflödesanalys 2021-2023 (mnkr)</u>	<u>2021</u>	<u>2022</u>	<u>2023</u>
<u>LÖPANDE VERKSAMHET</u>			
<u>Årets resultat</u>	<u>5,3</u>	<u>12,0</u>	<u>12,4</u>
<u>Justering för ej likvidpåverkande poster</u>	<u>50</u>	<u>50</u>	<u>50</u>
<u>Minskning avsättningar på grund av utbetalning</u>	<u>0</u>	<u>0</u>	<u>0</u>
<u>Ökning/minskning kortfristiga fordringar</u>	<u>0</u>	<u>0</u>	<u>0</u>
<u>Ökning/minskning förråd exp fast</u>	<u>0</u>	<u>0</u>	<u>0</u>
<u>Ökning/minskning kortfristiga skulder</u>	<u>0</u>	<u>0</u>	<u>0</u>
<u>Kassaflöde löpande verksamhet</u>	<u>55,3</u>	<u>62,0</u>	<u>62,4</u>
<u>INVESTERINGAR</u>			
<u>Investering materiella anläggningstillgångar</u>	<u>-184,8</u>	<u>-171,8</u>	<u>-119,8</u>
<u>Försäljning materiella anläggningstillgångar</u>	<u>0</u>	<u>0</u>	<u>0</u>
<u>In- och utbetalningar övriga investeringar</u>	<u>0</u>	<u>0</u>	<u>0</u>
<u>Kassaflöde från investeringsverksamhet</u>	<u>-184,8</u>	<u>-171,8</u>	<u>-119,8</u>
<u>FINANSIERING</u>			
<u>Upplåning</u>	<u>0</u>	<u>0</u>	<u>0</u>
<u>Nyupptagna lån</u>	<u>159,5</u>	<u>139,8</u>	<u>87,4</u>
<u>Amortering långfristiga skulder</u>	<u>-30,0</u>	<u>-30,0</u>	<u>-30,0</u>
<u>Utlåning</u>	<u>0</u>	<u>0</u>	<u>0</u>
<u>Övrig ökning långfristiga skulder</u>	<u>0</u>	<u>0</u>	<u>0</u>
<u>Utlåning/ökning lånfristiga fordringar</u>	<u>0</u>	<u>0</u>	<u>0</u>
<u>Minskning av långfristiga fordringar</u>	<u>0</u>	<u>0</u>	<u>0</u>
<u>Kassaflöde från finansieringsverksamhet</u>	<u>129,5</u>	<u>109,8</u>	<u>57,4</u>
<u>ÅRETS KASSAFLÖDE</u>			
<u>Likvida medel vid årets början</u>	<u>92,0</u>	<u>92,0</u>	<u>92,0</u>
<u>Likvida medel vid årets slut</u>	<u>92,0</u>	<u>92,0</u>	<u>92,0</u>



MEDBORGARE, FÖRETAG OCH BESÖKARE

KOMMUNFULLMÄKTIGE

Revision

Styrelser och nämnder

Kommunstyrelsen
Kommunledningskontor
Samhällsenhet

Barn- och utbildningsnämnd
Barn- och utbildningsförvaltning

Kultur- och tekniknämnd
Kultur- och teknikförvaltning

Miljö- och byggnadsnämnd
Miljö- och byggnadskontor

Socialnämnd
Socialförvaltning

Valnämnd

Överförmyndarnämnden Mitt¹

Kommunala bolag och kommunalförbund

AB Timråbo
100 %

Timrå Vatten AB
100 %
Dotterbolag:
MittSverige Vatten och avfall AB, 18 %

Wifsta Water AB
100 %

Midlanda Centrum AB
100 %

Midlanda Fastigheter AB
16 %
Dotterbolag:
Midlanda Flygplats AB, 16 %

ServaNet AB
ca 5 %

Medelpads Räddningstjänstförbund
ca 15 %

Kollektivtrafikmyndigheten i Västernorrland
ca 5 %

Kommunala uppdragsföretag

Samordningsförbundet Härnösand/Timrå
12,5 %

Kommuninvest ekonomisk förening
0,2 %

Privata utförare²

¹ Gemensam nämnd tillsammans med Sundsvalls, Ånge och Nordanstigs kommuner.

² Kommunen har huvudansvaret för att viss tjänst erbjuds medborgarna. Kommunen har tecknat avtal med producent istället för att driva verksamheten i egen regi, exempelvis renhållning.



Timrå kommuns organisation

Organisation

Timrå kommun är, precis som alla 290 kommuner i landet, en politiskt styrd organisation. Kommunfullmäktige med sina 41 ledamöter är vald av medborgarna och det högsta beslutande organet. Kommunens revisorer väljs av fullmäktige för det lagstyrda uppdraget att granska nämndernas verksamheter.

Kommunstyrelsen är kommunens politiska förvaltningsorgan, med ansvar för att leda och samordna planeringen och uppföljningen av kommunens ekonomi och verksamheter.

De politiskt tillsatta nämnderna är specialiserade inom olika områden, med ansvar för att verksamhet bedrivs enligt fullmäktiges mål och riktlinjer samt de föreskrifter som gäller för verksamheten. Nämnderna ansvarar för den löpande verksamheten inom kommunen, förbereder ärenden och ser till att fattade beslut genomförs.

Under varje nämnd finns en förvaltning med anställda tjänstepersoner. De tar fram underlag för beslut, verkställer beslut som nämnden fattar och bedriver övrig verksamhet som ligger inom nämndens ansvarsområde.

Utöver den gemensamma förvaltningen bedrivs en rad verksamheter i kommunala bolag och förbund, som Timrå äger helt eller delvis.

Uppföljning av privata utförare

Förutom den politiska organisationen med förvaltningar samt kommunala bolag och förbund utförs även delar av Timrå kommuns verksamhet av privata utförare. När verksamhet lämnas över till en privat utförare kvarstår kommunens ansvar för att följa upp verksamheten. Ju mer beroende medborgare är av en verksamhet, desto större är kravet på uppföljning och kontroll. Det är en viktig princip för att garantera demokratisk kontroll, god kvalitet och efterlevnad i den kommunala verksamheten.

För att leva upp till kommunallagens krav har Timrå kommun antagit ett program för att skapa ett strukturerat arbete, uppföljning och insyn av verksamhet som överlämnas till sådana utförare. Nämnderna har ansvar för att se till att verksamheten i egen regi bedrivs enligt mål och riktlinjer som fullmäktige har satt upp. Detsamma gäller för verksamhet som lämnas över till privat utförare.