

Midlanda Flygplats AB
Org nr 556932-4832

Årsredovisning för räkenskapsåret 2016

Styrelsen och verkställande direktören avger följande årsredovisning.

| Innehåll | Sida |
|--------------------------|------|
| - förvaltningsberättelse | 2 |
| - resultaträkning | 7 |
| - balansräkning | 8 |
| - noter | 10 |

Om inte annat särskilt anges, redovisas alla belopp i kronor. Uppgifter inom parentes avser föregående år.

MR
KJ
PO
W
ET

Förvaltningsberättelse

Information om verksamheten

Midlanda Flygplats AB har nu bedrivit sin verksamhet i kommunal regi i ca 3,5 år. Dessförinnan ägdes och drevs flygplatsen av det statliga flygplatsbolaget Swedavia. Flygplatsens moderbolag heter Midlanda Fastigheter AB och det helägda dotterbolagets namn i officiella sammanhang är Sundsvall Timrå Airport.

Uppdrag

Midlanda Flygplats AB:s uppdrag är att ge näringslivet i regionen de bästa förutsättningar för att kunna komma ut i resten av Sverige och världen för att kunna utveckla och bedriva sin verksamhet på ett så snabbt och effektivt sätt som möjligt. Detsamma gäller för de företag, ägare och kunder som kommer in till regionen för att besöka näringslivet och företag för att göra affärer.

Flygplatsen skall fortsätta att vara en beredskapsflygplats för ambulansflyget så att regionen snabbt kan nå av brådskande och ibland livsavgörande sjuktransporter. Utöver detta skall postflyg och flygfrakt ligga i flygplatsens uppdrag att hantera och utveckla så länge posten avser att bedriva sin verksamhet i nuvarande form.

Midlanda Flygplats AB skall arbeta för att vara långsiktiga, affärsmässiga och kostnadsmedvetna. Bolagets styrelse skall följa upp och granska att bolaget drivs efter dessa principer. Inget i verksamheten får äventyra säkerheten, då denna alltid är prioriterad.

Styrning och måluppfyllnad

Midlanda Flygplats AB skall följa Stadsbackens MRP (Mål och Resursplan). Årshjulets planering med rapportering åligger flygplatsen att följa. Styrelsens långsiktiga mål för flygplatsen är att denna skall kunna driva verksamheten så att den kan bära sina egna kostnader. Samtidigt har styrelsen tillsammans med ledningsgruppen brutit ner Stadsbackens MRP i praktiken genom att skapa en GAP analys med handlingsplan för att stänga GAP:en fram till år 2020. De tre huvudmålen inom GAP processen är följande:

- Säker
- Grön
- Lönsam

Affärsidé och värdegrund

Vi skapar mervärde för våra kunder genom smarta och effektiva paketeringar av flygplatsprodukter. Genom ett strukturerat arbetssätt och professionellt affärsmannaskap skapar vi kostnadseffektivitet i vår affär.

Våra värdeord de fyra s:en

- Säkerhet
- Samarbete
- Service
- Ständiga förbättringar

Vision

Tillsammans med länets intressenter är vi en viktig förutsättning för regionens välbefinnande och tillväxt. Vi gör Västernorrland tillgängligt för världen och världen tillgänglig för Västernorrland för både tjänste- och privatresenärer samt besöksnäringen.

Handwritten notes in blue ink: "MR", "EN", "FO", "W", "E", "X", "Y", "Z".

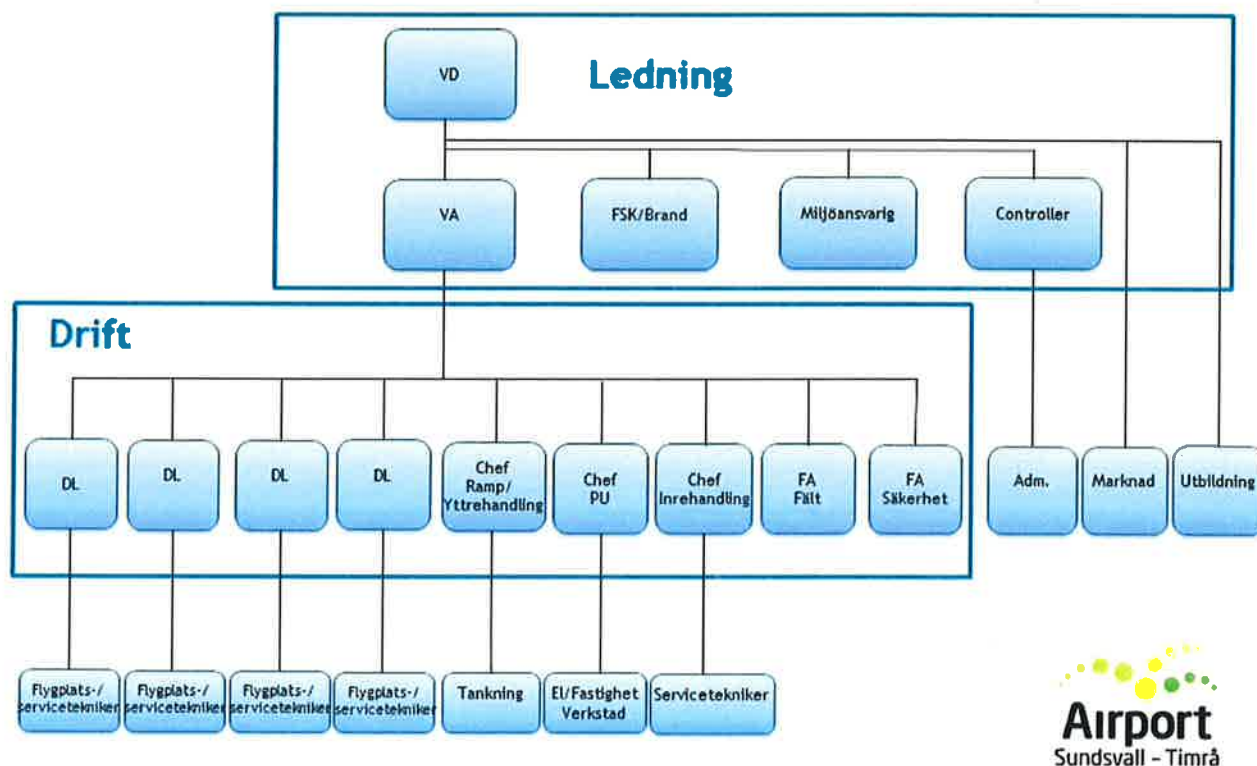
Strategisk inriktning

- Flygsäkerheten är alltid prioriterad
- Vi lever upp till de miljökrav som ställs
- Vi driver en kostnadseffektiv flygplats
- Vårt sätt att driva flygplatsen gör att innevånarna har en positiv syn på verksamheten
- Vi är en attraktiv arbetsgivare
- Vi har nöjda kunder

Organisation

Midlanda Flygplats AB är organiserade i tre nivåer. En strategisk ledning som övergripande leder och fördelar arbetet. En driftenhet som leds av Verksamhetsansvarig där driftsledare för de fyra skiften ingår samt ansvariga för ramp, teknik, fält och säkerhet. Den tredje nivån är de övriga medarbetare som finns på flygplatsen. Driftenheten har operativa ledningsmöten där frågor av driftkaraktär hanteras.

Organisation Midlanda Flygplats AB



Handwritten notes in blue ink, including the letters 'MR', 'FO', and 'EN'.

Ägarförhållanden

Flygplatsens moderbolag heter Midlanda Fastigheter AB (556932-4840) med säte i Sundsvall, som i sin tur ägs till 84 % av Stadsbacken AB (556478-6654) med säte i Sundsvall och till 16% av Timrå Kommun (212000-2395) med säte i Timrå. Moderbolaget Midlanda Fastigheter AB har gett i uppdrag till dotterbolaget att driva och förvalta flygplatsen och fastigheterna åt moderbolaget.

Verksamheten under räkenskapsåret och framtida utveckling

Flygplatsen beviljas SGEI (Services of General Economic Interest) av EU kommissionen

Svenska regionala flygplatser har levt under ett hot kring att inte få ta emot underskottstäckning från offentliga medel då detta skulle kunna ses som snedvridning av konkurrensen enligt EU-lagstiftning. Flygplatsen fick i början av 2016 ett godkännande från EU-kommissionen att Sundsvall Timrå Airport får ta emot underskottstäckning fram till 2023.

Sundsvall Timrå Airport var den första flygplatsen inom EU som fick ett godkännande enligt undantagsregeln inom SGEI, tätt följt av Skellefteå Airport. EU-kommissionen har som uppdrag att komma med tydligare riktlinjer för SGEI tillämpningen gentemot flygplatser efter 2023.

Förslag om flygskatt

Under 2016 lade regeringen fram ett förslag till flygskatt då flyget inte anses bära den skattebelastning som andra trafikslag bär. Förslaget har under 2017 gått ut på remissrunda till berörda myndigheter och organisationer. Flygplatsens uppfattning är att förslaget kan komma att ge en negativ miljöpåverkan, en försämrad konkurrenskraft samt öka underskotten för flygplatsen.

RTC etablering

Under våren 2015 hade LFV invigning av sitt Remote Control Center i LFV:s byggnad på flygplatsområdet. Under hösten 2015 anslöts Örnsköldsvik Airports flygtrafikledning till RTC och under 2016 byggde LFV ut sitt RTC för att kunna betjäna 6-8 flygplatser. Under 2016 anslöts även Sundsvall Timrå Airport till RTC anläggningen.

Ytterligare två flygplatser tog beslut om att flytta sin flygtrafikledning till RTC i Timrå under 2016. Den ena flygplatsen är Linköping Airport. Samt Scandinavian Mountain Airport som kommer att byggas mellan Sälen i Dalarna och Trysil i Norge, på Svenska sidan av gränsen. Hittills har närmare 10 tal nya flygtrafikledare flyttat in till regionen och fler flygtrafikledare kommer att flytta till regionen när kommande flygplatser ansluter sig till RTC lösningarna.

Sundsvall Timrå Airport blir ledande inom utbildning i SRF

Sundsvall Timrå Airport samarbetar inom SRF (Svenska Regionala Flygplatser) för att hålla utgifter och kostnader för flygplatserna på en så låg nivå som möjligt. Det finns flera grupper inom SRF som hanterar diverse frågor kring luftfartsskydd, marknad, utbildning mm. Sundsvall Timrå Airport har tagit ett särskilt

WY
ME
d3 EN
KOW

ansvar för flygplatsrelaterade utbildningar.

Dessa utbildningar är kostnadsdrivande och har i många fall tvingande och återkommande repetitionsutbildningar. Genom att inte köpa utbildningar på annan ort sparar flygplatsen in många och kostsamma resor, utbildningskostnader och traktamenten. Utbildningar bedrivs inom många områden på flygplatsen, för både flygplatsens anställda, men också för andra flygplatser som finns inom SRF. Strategisk inriktning för 2017 är webb baserade utbildningar.

EU-projekt

Flygplatsen ingår i ett EU-projekt som heter SPARA 2020. Projektet går ut på att kunna kostnadsbespara och förbättra miljöarbetet på mindre flygplatser i norra periferin. Detta skall kunna göras genom bl.a. remote lösningar, klimatsmarta innovationer. Under 2016 hölls ett av projektmötena i Sundsvall under tre dagar med ett 30-tal deltagare från 6 länder. Projektet har fått 20 miljoner SEK i projektbudget och flygplatsens insats är den arbetstid som läggs i projektet. Fullständig information kring projektet kan ni finna på <http://spara2020.eu>

Statistik

| Passagerarutveckling | 2016 | 2015 | 2014 |
|-----------------------------|----------------|----------------|----------------|
| Passagerare , inrikes | 256.466 | 241.304 | 242.322 |
| Passagerare , utrikes | 24.000 | 30.034 | 37.751 |
| Passagerare totalt | 280.466 | 271.338 | 280.073 |

| Flygplansrörelser | 2016 | 2015 | 2014 |
|--------------------------|-------------|-------------|-------------|
| Linjefart/charter | 5234 | 5426 | 5795 |

Miljö

Flygplatser av Sundsvall Timrå Airport storlek definieras som miljöfarlig verksamhet enligt Miljöbalken. För att få driva flygplatsen krävs därför tillstånd. Verksamheten är miljöprövad och regleras av tillståndsbeslut. Tillståndsmyndighet är Mark- och miljödomstolen.

Villkoren för verksamheten omhändertas i flygplatsens kontrollprogram samt i rutiner och instruktioner. Sundsvall Timrå Airport strävar ständigt efter att minska den negativa miljöpåverkan från verksamheten och arbetar målmedvetet för att åstadkomma en ständig förbättring ur miljösynpunkt.

Flygplatsen skall verka för att minska sin miljöpåverkan i så stor utsträckning man kan. Under 2016 investerade flygplatsen i laddstolpar för elbilar inne på flygplatsparkeringen. Detta innebär att privatpersoner och företag som hyr parkering på flygplatsen även kan ladda sin bil när man reser. Detta är ett steg i underlätta för passagerare att våga investera i miljöbil, genom att bidra till utbyggnaden av laddinfrastruktur.

Flygplatsen försöker minska sin förbrukning av fossila drivmedel. Därför har flygplatsen beslutat att byta ut den traditionella fossila dieseln mot ett HVO bränsle. Detta ger en betydande minskning av fossilt koldioxidutsläpp då den absolut största delen av maskinparken fungerar med den nya typen av drivmedel.

BY
MP 13 EN
FO W 2

Ekonomiskt sammandrag

Bolagets ekonomiska utveckling i sammandrag.

| | | 2016 | 2015 | 2014 | 2013 |
|-----------------------------------|-----|--------|--------|--------|--------|
| Nettoomsättning | tkr | 69 514 | 67 217 | 61 487 | 30 715 |
| Resultat efter finansiella poster | tkr | -5 375 | -2 487 | -3 422 | 1 901 |
| Balansomslutning | tkr | 35 146 | 34 722 | 26 775 | 23 496 |
| Antal anställda | st | 71 | 69 | 68 | 56 |
| Soliditet | % | | | 0,4 | 6,7 |
| Avkastning på totalt kapital | % | neg | neg | neg | 8,1 |
| Avkastning på eget kapital | % | neg | neg | neg | 121,1 |

Nyckeltalsdefinitioner framgår av not 1

Förändring av eget kapital

| | Aktie- kapital | Övrigt fritt eget kapital | Summa eget kapital |
|--------------------------------|-------------------|---------------------------------|--------------------------|
| Eget kapital 2015-12-31 | 100 000 | - | 100 000 |
| Erhållet aktieägartillskott | - | 4 264 656 | 4 264 656 |
| Årets resultat | | <u>-4 264 656</u> | <u>-4 264 656</u> |
| Eget kapital 2016-12-31 | 100 000 | 0 | 100 000 |

Aktiekapitalet består av 1000 st aktier.

Förslag till vinstdisposition

Till årsstämman förfogande står följande vinstmedel:

| | |
|-----------------------------|-------------------|
| Erhållet aktieägartillskott | 4 264 656 |
| Årets resultat | <u>-4 264 656</u> |
| | kronor <u>0</u> |

Styrelsen föreslår att

i ny räkning överförs

kronor 0

Handwritten signatures and initials in blue ink, including "MR", "EDY", and "PO".

| Resultaträkning | Not | 2016 | 2015 |
|---|------------|--------------------|--------------------|
| | 1 | | |
| Nettoomsättning | 2 | 69 513 595 | 67 216 523 |
| Övriga rörelseintäkter | 3 | 1 843 903 | 4 170 066 |
| | | <u>71 357 498</u> | <u>71 386 589</u> |
| Rörelsens kostnader | | | |
| Övriga externa kostnader | 2, 4 | -35 033 364 | -34 845 491 |
| Personalkostnader | 5 | -38 739 009 | -36 615 771 |
| Av- och nedskrivningar av materiella och immateriella anläggningstillgångar | | -2 686 357 | -2 188 162 |
| | | <u>-76 458 730</u> | <u>-73 649 424</u> |
| Summa rörelsens kostnader | | | |
| | | -76 458 730 | -73 649 424 |
| Rörelseresultat | | -5 101 232 | -2 262 835 |
| Resultat från finansiella poster | | | |
| Övriga ränteintäkter och liknande resultatposter | 6 | 2 137 | 1 449 |
| Räntekostnader och liknande resultatposter | 7 | -275 561 | -225 559 |
| | | <u>-273 424</u> | <u>-224 110</u> |
| Summa resultat från finansiella poster | | | |
| | | -273 424 | -224 110 |
| Resultat efter finansiella poster | | -5 374 656 | -2 486 945 |
| Bokslutsdispositioner | 8 | 1 110 000 | - |
| Skatt på årets resultat | 9 | - | - |
| | | <u>-4 264 656</u> | <u>-2 486 945</u> |
| Årets förlust | | -4 264 656 | -2 486 945 |

BY
MR J
REN
POWE

| Balansräkning | Not | 2016-12-31 | 2015-12-31 |
|--|------------|-------------------|-------------------|
| Tillgångar | | | |
| Anläggningstillgångar | | | |
| <u>Materiella anläggningstillgångar</u> | | | |
| Byggnader och mark | 10 | 923 049 | - |
| Inventarier, verktyg och installationer | 11 | 15 318 560 | 15 881 880 |
| Pågående nyanläggningar och förskott avseende materiella anläggningstillgångar | 12 | 721 961 | 981 604 |
| | | <hr/> | <hr/> |
| | | 16 963 570 | 16 863 484 |
| | | <hr/> | <hr/> |
| Summa anläggningstillgångar | | 16 963 570 | 16 863 484 |
| | | <hr/> | <hr/> |
| Omsättningstillgångar | | | |
| <u>Varulager m m</u> | | | |
| Förbrukningsmaterial | | 1 136 858 | 1 302 075 |
| | | <hr/> | <hr/> |
| <u>Kortfristiga fordringar</u> | | | |
| Kundfordringar | | 8 057 231 | 7 694 675 |
| Övriga kortfristiga fordringar | | 965 082 | 2 178 437 |
| Fordringar på koncernföretag | 2 | 6 153 575 | 4 517 661 |
| Förutbetalda kostnader och upplupna intäkter | 13 | 1 864 788 | 2 152 738 |
| | | <hr/> | <hr/> |
| | | 17 040 676 | 16 543 511 |
| | | <hr/> | <hr/> |
| <u>Kassa och bank</u> | | 4 800 | 13 807 |
| | | <hr/> | <hr/> |
| Summa omsättningstillgångar | | 18 182 334 | 17 859 393 |
| | | <hr/> | <hr/> |
| Summa tillgångar | | 35 145 904 | 34 722 877 |

ky
MR
EN
PO
N
E

| Balansräkning | Not | 2016-12-31 | 2015-12-31 |
|--|------------|-------------------|-------------------|
| Eget kapital och skulder | | | |
| Eget kapital | | | |
| <u>Bundet eget kapital</u> | | | |
| Aktiekapital | | 100 000 | 100 000 |
| <u>Fritt eget kapital</u> | | | |
| Balanserad vinst eller förlust | | 4 264 656 | 2 486 945 |
| Årets förlust | | -4 264 656 | -2 486 945 |
| | | 0 | 0 |
| Summa eget kapital | | <u>100 000</u> | <u>100 000</u> |
| Långfristiga skulder | | | |
| Övriga långfristiga skulder | 14 | 12 000 000 | 12 000 000 |
| Summa långfristiga skulder | | <u>12 000 000</u> | <u>12 000 000</u> |
| Kortfristiga skulder | | | |
| Leverantörsskulder | | 3 952 516 | 5 451 088 |
| Koncernkonto | 2, 14 | 6 395 622 | 4 338 232 |
| Skulder till koncernföretag | 2 | - | 594 792 |
| Aktuella skatteskulder | | 269 151 | 167 808 |
| Övriga kortfristiga skulder | | 2 386 037 | 2 258 319 |
| Upplupna kostnader och förutbetalda intäkter | 15 | 10 042 578 | 9 812 638 |
| Summa kortfristiga skulder | | <u>23 045 904</u> | <u>22 622 877</u> |
| Summa eget kapital och skulder | | <u>35 145 904</u> | <u>34 722 877</u> |

BY
MR
23
EAD
FO
W
E

Noter

Not 1 Redovisnings- och värderingsprinciper

Midlanda Flygplats AB:S årsredovisning och koncernredovisning har upprättats enligt årsredovisningslagen och Bokföringsnämndens allmänna råd BFNAR 2012:1 Års- och koncernredovisning (K3).

Redovisningsprinciperna är oförändrade i jämförelse med föregående år.

Intäkter

Intäkter har redovisats till verkligt värde av vad som erhållits eller kommer att erhållas och redovisas i den omfattning det är sannolikt att de ekonomiska fördelarna kommer att tillgodogöras bolagets och intäkterna kan beräknas på ett tillförlitligt sätt.

Inkomstskatter

Aktuella skatter värderas utifrån de skattesatser och skatteregler som gäller på balansdagen.

Uppskjutna skatter värderas utifrån de skattesatser och skatteregler som är beslutade före balansdagen.

Uppskjuten skatteskuld avseende temporära skillnader som hänför sig till investeringar i dotterföretag redovisas inte i koncernredovisningen då moderföretaget i samtliga fall kan styra tidpunkten för återföring av de temporära skillnaderna och det inte bedöms sannolikt att en återföring sker inom överskådlig framtid.

Uppskjuten skattefordran avseende underskottsavdrag eller andra framtida skattemässiga avdrag redovisas i den utsträckning det är sannolikt att avdraget kan avräknas mot överskott vid framtida beskattning.

Fordringar och skulder nettoredovisas endast när det finns en legal rätt till kvittning.

Aktuell skatt, liksom förändring i uppskjuten skatt, redovisas i resultaträkningen om inte skatten är hänförlig till en händelse eller transaktion som redovisas direkt i eget kapital. Skatteeffekter av poster som redovisas direkt mot eget kapital, redovisas mot eget kapital.

Materiella anläggningstillgångar

Materiella anläggningstillgångar redovisas till anskaffningsvärde minskat med avskrivningar. I anskaffningsvärdet ingår utgifter som direkt kan hänföras till förvärvet av tillgången.

När en komponent i en anläggningstillgång byts ut, utrangeras eventuell kvarvarande del av den gamla komponenten och den nya komponentens anskaffningsvärde aktiveras.

Tillkommande utgifter som avser tillgångar som inte delas upp i komponenter läggs till anskaffningsvärdet om de beräknas ge företaget framtida ekonomiska fördelar, till den del tillgångens prestanda ökar i förhållande till tillgångens värde vid anskaffningstidpunkten .

Utgifter för löpande reparation och underhåll redovisas som kostnader.

Följande avskrivningstider tillämpas:

| | |
|---|---------|
| Markanläggningar/förbättringsutgifter på annans fastighet | 20 år |
| Inventarier, verktyg och installationer | 3-10 år |

Handwritten notes in blue ink:

NY
MP
PO
L
E

Leasingavtal

Samtliga leasingavtal där företaget är leasetagare redovisas som operationell leasing (hyresavtal), oavsett om avtalen är finansiella eller operationella. Leasingavgiften redovisas som en kostnad linjärt över leasingperioden.

Uthyrning av kontorslokaler klassificeras som operationell leasing. Leasingintäkterna redovisas linjärt under leasingperioden.

Finansiella instrument

Finansiella instrument som redovisas i balansräkningen inkluderar värdepapper, kundfordringar och övriga fordringar, kortfristiga placeringar, leverantörsskulder, och låneskulder. Instrumenten redovisas i balansräkningen när Midlanda Flygplats AB blir part i instrumentets avtalsmässiga villkor.

Finansiella tillgångar tas bort från balansräkningen när rätten att erhålla kassaflöden från instrumentet har löpt ut eller överförts och koncernen har överfört i stort sett alla risker och förmåner som är förknippade med äganderätten.

Finansiella skulder tas bort från balansräkningen när förpliktelserna har reglerats eller på annat sätt upphört.

Kundfordringar och övriga fordringar

Fordringar redovisas som omsättningstillgångar med undantag för poster med förfallodag mer än 12 månader efter balansdagen, vilka klassificeras som anläggningstillgångar. Fordringar tas upp till det belopp som förväntas bli inbetalt efter avdrag för individuellt bedömda osäkra fordringar.

Låneskulder och leverantörsskulder

Låneskulder och leverantörsskulder redovisas initialt till anskaffningsvärde efter avdrag för transaktionskostnader. Skiljer sig det redovisade beloppet från det belopp som ska återbetalas vid förfallotidpunkten periodiseras mellanskillnaden som räntekostnad över lånets löptid med hjälp av instrumentets effektivränta. Härigenom överensstämmer vid förfallotidpunkten det redovisade beloppet och det belopp som ska återbetalas.

Varulager

Varulagret värderas, med tillämpning av först in, först ut-metoden (FIFU), till det lägsta av anskaffningsvärdet och nettoförsäljningsvärdet på balansdagen. För homogena varugrupper tillämpas kollektiv värdering.

Nyckeltalsdefinitioner

Soliditet

Eget kapital och obeskattade reserver (med avdrag för uppskjuten skatt) i förhållande till balansomslutningen.

Avkastning på totalt kapital

Resultat före avdrag för räntekostnader i förhållande till balansomslutningen.

Avkastning på eget kapital

Resultat efter finansiella poster i förhållande till eget kapital och obeskattade reserver (med avdrag för uppskjuten skatt).

Handwritten notes in blue ink, including the letters "MR" and "ED" with arrows pointing to specific parts of the text.

Not 2 Transaktioner med närstående

| | | <u>2016</u> | <u>2015</u> |
|---|-----|-------------|-------------|
| Inköp och försäljning mellan koncernföretag | | | |
| Nedan anges andelen av årets inköp och försäljning avseende koncernföretag. | | | |
| Inköp | (%) | 6,0 | 5,0 |
| Försäljning | (%) | 1,0 | 1,0 |

Vid inköp och försäljning mellan koncernföretag tillämpas samma principer för prissättning som vid transaktioner med externa parter.

Rörelsefordringar/-skulder avseende närstående

Nedan anges fordringar/skulder från försäljning/inköp av varor/tjänster.

Fordringar avseende närstående

| | | |
|-------------------------|------------------|------------------|
| Midlanda Fastigheter AB | 6 153 575 | 4 450 161 |
| Mittsvergie Vatten AB | - | <u>67 500</u> |
| Summa | <u>6 153 575</u> | <u>4 517 661</u> |

Beviljad kredit på koncernkontot uppgår till 23.000.000 kr. (23.000.000 kr)

Skulder till närstående

| | | |
|---------------------------|---------------|----------------|
| Midlanda Fastigheter AB | - | 584 375 |
| Näringslivsbolaget | 41 666 | - |
| Mitt Sverige Vatten | 45 833 | - |
| Sundsvall Logistikpark AB | 6 250 | 6 250 |
| SKIFU AB | <u>4 167</u> | <u>4 167</u> |
| Summa | <u>97 916</u> | <u>594 792</u> |

Not 3 Övriga rörelseintäkter

| | <u>2016</u> | <u>2015</u> |
|---|------------------|------------------|
| Årets andel av ersättning från Swedavia | - | 3 666 666 |
| Övriga intäkter | 1 843 903 | <u>503 404</u> |
| Summa | <u>1 843 903</u> | <u>4 170 070</u> |

Handwritten notes in blue ink, including a checkmark and some illegible scribbles.

Not 4 Operationella leasingavtal

| | <u>2016</u> | <u>2015</u> |
|--|-------------|-------------|
| Midlanda Flygplats AB som leasetagare Framtida minimileaseavgifter, som ska erläggas avseende icke uppsägningsbara leasingavtal: | | |
| Förfaller till betalning inom ett år | -2 186 570 | -2 173 000 |
| Förfaller till betalning senare än ett men inom 5 år | -319 359 | -624 241 |
| | <hr/> | <hr/> |
| | -2 505 929 | -2 797 241 |
| Under perioden kostnadsförda leasingavgifter | -2 173 971 | -1 834 750 |
| Midlanda Flygplats AB som leasegivare Framtida minimileaseavgifter som kommer att erhållas avseende icke uppsägningsbara leasingavtal: | | |
| Förfaller till betalning inom ett år | 1 643 404 | 1 103 995 |
| Förfaller till betalning senare än ett men inom 5 år | 2 527 018 | 578 592 |
| Förfaller till betalning senare än fem år | 772 257 | 794 652 |
| | <hr/> | <hr/> |
| | 4 942 679 | 3 501 235 |
| Under perioden erhållna variabla leasingavgifter | 1 687 280 | 1 760 910 |

by
MK 23
EM
RO
W E

Not 5 Löner, andra ersättningar och sociala kostnader

| | <u>2016</u> | <u>2015</u> |
|--|--------------------|--------------------|
| Medelantalet anställda | | |
| Kvinnor | 21 | 19 |
| Män | 50 | 48 |
| | <u>—</u> | <u>—</u> |
| Totalt | <u>71</u> | <u>67</u> |
| Löner, ersättningar, sociala avgifter och pensionskostnader | | |
| Löner och ersättningar till styrelsen och verkställande direktören | -1 037 698 | -1 091 969 |
| Löner och ersättningar till övriga anställda | -25 348 922 | -23 601 969 |
| | <u>—</u> | <u>—</u> |
| | -26 386 620 | -24 693 938 |
| Sociala avgifter enligt lag och avtal | -8 715 551 | -7 892 933 |
| Pensionskostnader för styrelsen och verkställande direktören | -307 967 | -260 987 |
| Pensionskostnader för övriga anställda | -1 667 202 | -1 998 983 |
| | <u>—</u> | <u>—</u> |
| Totalt | <u>-37 077 340</u> | <u>-34 846 841</u> |
| Styrelseledamöter och ledande befattningshavare | | |
| Antal styrelseledamöter på balansdagen | | |
| Kvinnor | 1 | 1 |
| Män | 4 | 4 |
| | <u>—</u> | <u>—</u> |
| Totalt | <u>5</u> | <u>5</u> |
| Antal verkställande direktörer och andra ledande befattningshavare | | |
| Män | 1 | 1 |
| | <u>—</u> | <u>—</u> |
| Totalt | <u>6</u> | <u>6</u> |

Handwritten notes in blue ink, including the letters "W", "E", and "N" with arrows pointing to specific rows in the table.

Not 6 Övriga ränteintäkter och liknande resultatposter

| | <u>2016</u> | <u>2015</u> |
|---------------|--------------|--------------|
| Ränteintäkter | 2 137 | 1 449 |
| Summa | <u>2 137</u> | <u>1 449</u> |

Not 7 Räntekostnader och liknande resultatposter

| | <u>2016</u> | <u>2015</u> |
|---|-----------------|-----------------|
| Övriga räntekostnader och liknande resultatposter | -275 561 | -225 558 |
| Summa | <u>-275 561</u> | <u>-225 558</u> |

Not 8 Bokslutsdispositioner

| | <u>2016</u> | <u>2015</u> |
|------------------------|------------------|-------------|
| Erhållet koncernbidrag | 1 110 000 | - |
| Summa | <u>1 110 000</u> | <u>0</u> |

Not 9 Skatt på årets resultat

| | <u>2016</u> | <u>2015</u> |
|---|-------------|-------------|
| Skatt på årets resultat | 0 | 0 |
| Redovisat resultat före skatt | -4 264 656 | -2 486 945 |
| Skatt beräknad enligt gällande skattesats 22 %) | 938 224 | 547 128 |
| Skatteeffekt av ej avdragsgilla kostnader | -48 253 | -195 310 |
| Skatteeffekt av ej skattepliktig intäkt | 101 527 | - |
| Skatteeffekt av underskottsavdrag | -991 498 | -351 818 |
| Redovisad skattekostnad | <u>0</u> | <u>0</u> |

BY
WE
RO
W
EN
E

Not 10 Byggnader och mark

| | <u>2016</u> | <u>2015</u> |
|--|----------------|-------------|
| Ingående anskaffningsvärden | - | - |
| Inköp | 930 806 | - |
| Utgående ackumulerade anskaffningsvärden | 930 806 | 0 |
| Årets avskrivningar | -7 757 | - |
| Utgående ackumulerade avskrivningar | -7 757 | 0 |
| Utgående restvärde enligt plan | <u>923 049</u> | <u>0</u> |

Not 11 Inventarier, verktyg och installationer

| | <u>2016</u> | <u>2015</u> |
|--|-------------------|-------------------|
| Ingående anskaffningsvärden | 19 692 179 | 12 600 218 |
| Årets förändringar | | |
| -Inköp | 2 115 278 | 7 091 961 |
| Utgående ackumulerade anskaffningsvärden | 21 807 457 | 19 692 179 |
| Ingående avskrivningar | -3 810 299 | -1 622 137 |
| Årets förändringar | | |
| -Avskrivningar | -2 678 599 | -2 188 161 |
| Utgående ackumulerade avskrivningar | -6 488 898 | -3 810 298 |
| Utgående restvärde enligt plan | <u>15 318 559</u> | <u>15 881 881</u> |

Not 12 Pågående nyanläggningar och förskott avseende materiella anläggningstillgångar

| | <u>2016</u> | <u>2015</u> |
|---------------------------------------|----------------|----------------|
| Ingående nedlagda kostnader | 981 604 | 421 189 |
| Under året nedlagda kostnader | 2 786 441 | 983 480 |
| -Under året genomförda omfördelningar | -3 046 084 | -423 065 |
| Utgående nedlagda kostnader | <u>721 961</u> | <u>981 604</u> |

MR
FO
N
E
E

Not 13 Förutbetalda kostnader och upplupna intäkter

| | <u>2016-12-31</u> | <u>2015-12-31</u> |
|--------------------|-------------------|-------------------|
| Förutbetalda hyror | 76 597 | 67 561 |
| Övriga poster | 1 788 191 | 2 085 177 |
| | <u>1 864 788</u> | <u>2 152 738</u> |

Not 14 Upplåning

| | <u>2016-12-31</u> | <u>2015-12-31</u> |
|--|-------------------|-------------------|
| Räntebärande skulder | | |
| Avser skuld till Sundsvalls Kommun | | |
| <u>Långfristiga skulder</u> | | |
| Övriga skulder | 12 000 000 | 12 000 000 |
| Summa | 12 000 000 | 12 000 000 |
| <u>Kortfristiga skulder</u> | | |
| Checkräkningskredit | 6 395 622 | 4 338 231 |
| Summa | 6 395 622 | 4 338 231 |
| Summa räntebärande skulder | 18 395 622 | 16 338 231 |
| Förfallotider | | |
| <u>Den del av långfristiga skulder som förfaller till betalning senare än fem år efter balansdagen</u> | | |
| Övriga skulder | 12 000 000 | 12 000 000 |
| Summa | 12 000 000 | 12 000 000 |

Handwritten notes in blue ink, including the letters "yr", "me", "2", "EN", "10", "w", and "E".

Not 15 Upplupna kostnader och förutbetalda intäkter

| | <u>2016-12-31</u> | <u>2015-12-31</u> |
|---------------------------|-------------------|-------------------|
| Förutbetalda intäkter | 3 140 535 | 2 945 675 |
| Upplupna löner | 380 659 | 392 094 |
| Upplupna semesterlöner | 1 960 133 | 1 660 424 |
| Upplupna sociala avgifter | 2 277 837 | 1 889 941 |
| Övriga poster | 2 283 413 | 2 924 503 |
| Summa | <u>10 042 577</u> | <u>9 812 637</u> |

MR
EK
KOWE

Resultat- och balansräkningen kommer att föreläggas årsstämman 2017- 02-16 för fastställelse.

Sundsvall 2017-02- 15



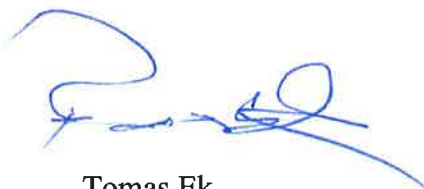
Dick Jansson
Ordförande



Malte Frisk



Elisabeth Nordberg



Tomas Ek



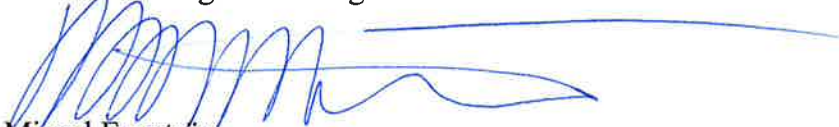
Björn Lyngfelt



Frank Olofsson
Verkställande direktör

Vår revisionsberättelse har lämnats 2017 - 02 - 16 .

Ernest & Young Aktiebolag



Micael Engström
Auktoriserad revisor

Revisionsberättelse

Till bolagsstämman i Midlanda Flygplats AB, org.nr 556932-4832

Rapport om årsredovisningen

Uttalanden

Vi har utfört en revision av årsredovisningen för Midlanda Flygplats AB för år 2016-01-01 - 2016-12-31

Enligt vår uppfattning har årsredovisningen upprättats i enlighet med årsredovisningslagen och ger en i alla väsentliga avseenden rättvisande bild av Midlanda Flygplats ABs finansiella ställning per den 31 december 2016 och av dess finansiella resultat och kassaflöde för året enligt årsredovisningslagen. Förvaltningsberättelsen är förenlig med årsredovisningens övriga delar.

Vi tillstyrker därför att bolagsstämman fastställer resultaträkningen och balansräkningen.

Grund för uttalanden

Vi har utfört revisionen enligt International Standards on Auditing (ISA) och god revisionssed i Sverige. Vårt ansvar enligt dessa standarder beskrivs närmare i avsnittet *Revisorns ansvar*. Vi är oberoende i förhållande till Midlanda Flygplats AB enligt god revisorssed i Sverige och har i övrigt fullgjort vårt yrkesetiska ansvar enligt dessa krav.

Vi anser att de revisionsbevis vi har inhämtat är tillräckliga och ändamålsenliga som grund för våra uttalanden.

Styrelsens och verkställande direktörens ansvar

Det är styrelsen och verkställande direktören som har ansvaret för att årsredovisningen upprättas och att den ger en rättvisande bild enligt årsredovisningslagen. Styrelsen och verkställande direktören ansvarar även för den interna kontroll som de bedömer är nödvändig för att upprätta en årsredovisning som inte innehåller några väsentliga felaktigheter, vare sig dessa beror på oegentligheter eller på fel.

Vid upprättandet av årsredovisningen ansvarar styrelsen och verkställande direktören för bedömningen av bolagets förmåga att fortsätta verksamheten. De upplyser, när så är tillämpligt, om förhållanden som kan påverka förmågan att fortsätta verksamheten och att använda antagandet om fortsatt drift. Antagandet om fortsatt drift tillämpas dock inte om styrelsen och verkställande direktören avser att likvidera bolaget, upphöra med verksamheten eller inte har något realistiskt alternativ till att göra något av detta.

Revisorns ansvar

Våra mål är att uppnå en rimlig grad av säkerhet om att årsredovisningen som helhet inte innehåller några väsentliga felaktigheter, vare sig dessa beror på oegentligheter eller på fel, och att lämna en revisionsberättelse som innehåller våra uttalanden. Rimlig säkerhet är en hög grad av säkerhet, men är ingen garanti för att en revision som utförs enligt ISA och god revisionssed i Sverige alltid kommer att upptäcka en väsentlig felaktighet om en sådan finns. Felaktigheter kan uppstå på grund av oegentligheter eller fel och anses vara väsentliga om de enskilt eller tillsammans rimligen kan förväntas påverka de ekonomiska beslut som användare fattar med grund i årsredovisningen.

Som del av en revision enligt ISA använder vi professionellt omdöme och har en professionellt skeptisk inställning under hela revisionen. Dessutom:

- identifierar och bedömer vi riskerna för väsentliga felaktigheter i årsredovisningen, vare sig dessa beror på oegentligheter eller på fel, utformar och utför granskningsåtgärder bland annat utifrån dessa risker och inhämtar revisionsbevis som är tillräckliga och ändamålsenliga för att utgöra en grund för våra uttalanden. Risken för att inte upptäcka en väsentlig felaktighet till följd av oegentligheter är högre än för en väsentlig felaktighet som beror på fel, eftersom oegentligheter kan innefatta agerande i maskopi, förfalskning, avsiktliga utelämnanden, felaktig information eller åsidosättande av intern kontroll.
- skaffar vi oss en förståelse av den del av bolagets interna kontroll som har betydelse för vår revision för att utforma granskningsåtgärder som är lämpliga med hänsyn till omständigheterna, men inte för att uttala oss om effektiviteten i den interna kontrollen.
- utvärderar vi lämpligheten i de redovisningsprinciper som används och rimligheten i styrelsens och verkställande direktörens uppskattningar i redovisningen och tillhörande upplysningar.
- drar vi en slutsats om lämpligheten i att styrelsen och verkställande direktören använder antagandet om fortsatt drift vid upprättandet av årsredovisningen. Vi drar också en slutsats, med grund i de inhämtade revisionsbevisen, om det finns någon väsentlig osäkerhetsfaktor som avser sådana händelser eller förhållanden som kan leda till betydande tvivel om bolagets förmåga att fortsätta verksamheten. Om vi drar slutsatsen att det finns en väsentlig osäkerhetsfaktor, måste vi i revisionsberättelsen fästa uppmärksamheten på upplysningarna i årsredovisningen om den väsentliga osäkerhetsfaktorn eller, om sådana upplysningar är otillräckliga, modifiera uttalandet om årsredovisningen. Våra slutsatser baseras på de revisionsbevis som inhämtas fram till datumet för revisionsberättelsen. Dock kan framtida händelser eller förhållanden göra att ett bolag inte längre kan fortsätta verksamheten.
- utvärderar vi den övergripande presentationen, strukturen och innehållet i årsredovisningen, däribland upplysningarna, och om årsredovisningen återger de underliggande transaktionerna och händelserna på ett sätt som ger en rättvisande bild.

Vi måste informera styrelsen om bland annat revisionens planerade omfattning och inriktning samt tidpunkten för den. Vi måste också informera om betydelsefulla iakttagelser under revisionen, däribland de betydande brister i den interna kontrollen som vi identifierat.

Rapport om andra krav enligt lagar och andra författningar

Uttalanden

Utöver vår revision av årsredovisningen har vi även utfört en revision av styrelsens och verkställande direktörens förvaltning av Midlanda Flygplats AB för år 2016-01-01 - 2016-12-31 samt av förslaget till dispositioner beträffande bolagets vinst eller förlust.

Vi tillstyrker att bolagsstämman disponerar vinsten enligt förslaget i förvaltningsberättelsen och beviljar styrelsens ledamöter och verkställande direktören ansvarsfrihet för räkenskapsåret.

Grund för uttalanden

Vi har utfört revisionen enligt god revisionsd i Sverige. Vårt ansvar enligt denna beskrivs närmare i avsnittet *Revisorns ansvar*. Vi är oberoende i förhållande till Midlanda Flygplats AB enligt god revisorsd i Sverige och har i övrigt fullgjort vårt yrkesetiska ansvar enligt dessa krav.

Vi anser att de revisionsbevis vi har inhämtat är tillräckliga och ändamålsenliga som grund för våra uttalanden.

Övriga upplysningar

Årsredovisningen för räkenskapsåret 2015-01-01 - 2015-12-31 reviderades av en annan revisor som i sin revisionsberättelse daterad 18 februari 2016 uttalade sig enligt standardutformningen om denna årsredovisning.

Styrelsens och verkställande direktörens ansvar

Det är styrelsen som har ansvaret för förslaget till dispositioner beträffande bolagets vinst eller förlust. Vid förslag till utdelning innefattar detta bland annat en bedömning av om utdelningen är försvarlig med hänsyn till de krav som bolagets verksamhetsart, omfattning och risker ställer på storleken av bolagets egna kapital, konsolideringsbehov, likviditet och ställning i övrigt.

Styrelsen ansvarar för bolagets organisation och förvaltningen av bolagets angelägenheter. Detta innefattar bland annat att fortlöpande bedöma bolagets ekonomiska situation och att tillse att bolagets organisation är utformad så att bokföringen, medelsförvaltningen och bolagets ekonomiska angelägenheter i övrigt kontrolleras på ett betryggande sätt. Den verkställande direktören ska sköta den löpande förvaltningen enligt styrelsens riktlinjer och anvisningar och bland annat vidta de åtgärder som är nödvändiga för att bolagets bokföring ska fullgöras i överensstämmelse med lag och för att medelsförvaltningen ska skötas på ett betryggande sätt.

Revisorns ansvar

Vårt mål beträffande revisionen av förvaltningen, och därmed vårt uttalande om ansvarsfrihet, är att inhämta revisionsbevis för att med en rimlig grad av säkerhet kunna bedöma om någon styrelseledamot eller verkställande direktören i något väsentligt avseende:

- företagit någon åtgärd eller gjort sig skyldig till någon försummelse som kan föranleda ersättningsskyldighet mot bolaget, eller
- på något annat sätt handlat i strid med aktiebolagslagen, årsredovisningslagen eller bolagsordningen.

Vårt mål beträffande revisionen av förslaget till dispositioner av bolagets vinst eller förlust, och därmed vårt uttalande om detta, är att med rimlig grad av säkerhet bedöma om förslaget är förenligt med aktiebolagslagen.

Rimlig säkerhet är en hög grad av säkerhet, men ingen garanti för att en revision som utförs enligt god revisionsd i Sverige alltid kommer att upptäcka åtgärder eller försummelser som kan föranleda ersättningsskyldighet mot bolaget, eller att ett förslag till dispositioner av bolagets vinst eller förlust inte är förenligt med aktiebolagslagen.

Som en del av en revision enligt god revisionsd i Sverige använder vi professionellt omdöme och har en professionellt skeptisk inställning under hela revisionen. Granskningen av förvaltningen och förslaget till dispositioner av bolagets vinst eller förlust grundar sig främst på revisionen av räkenskaper. Vilka tillkommande granskningsåtgärder som utförs baseras på vår professionella bedömning med utgångspunkt i risk och väsentlighet. Det innebär att vi fokuserar granskningen på sådana åtgärder, områden och förhållanden som är väsentliga för verksamheten och där avsteg och överträdelser skulle ha särskild betydelse för bolagets situation. Vi går igenom och prövar fattade beslut, beslutsunderlag, vidtagna åtgärder och andra förhållanden som är relevanta för vårt uttalande om ansvarsfrihet. Som underlag för vårt uttalande om styrelsens förslag till dispositioner beträffande bolagets vinst eller förlust har vi granskat om förslaget är förenligt med aktiebolagslagen.

Anmärkning

Bolagets egna kapital har under hela eller delar av räkenskapsåret understigit hälften av det registrerade aktiekapitalet på sådant sätt att styrelsen, i enlighet med bestämmelserna i aktiebolagslagens 25 kap. 13 §, har haft en skyldighet att upprätta en kontrollbalansräkning och låta revisorn granska den. Någon kontrollbalansräkning har inte överlämnats till oss för granskning.

Sundsvall den 16 februari 2017

Ernst & Young AB



Micael Engström
Auktoriserad revisor