



## Regionstyrelsen

Sammanträdesdatum 23 oktober 2019

### Ärende 9

#### Regionplan 2020 – 2022 med budget för 2020

##### Att föreslå Regionstyrelsen föreslå Regionfullmäktige

Att fastställa Socialdemokraternas förslag till Regionplan 2020 – 2022 med budget 2020 och ekonomisk plan 2021 – 2022

Att fastställa resultatbudget enligt Socialdemokraternas förslag samt att revidera finansieringsbudget respektive balansbudget utifrån Socialdemokraternas förslag till resultatbudget

Att bifalla att-sats 3

Att bifalla att-sats 4

Att bifalla att-sats 5

Att uppdra åt nämnder och regionstyrelse att ta fram verksamhetsplaner för 2020 anpassade till Socialdemokraternas Regionplan 2020 – 2022 med budget för 2020

Att uppdra åt nämnder och regionstyrelse att ta fram internkontrollplan för 2020

*Karlskrona 2019-10-23*

Christina Mattisson (S)  
Gruppledare

# Regionplan 2020 - 2022 med budget för 2020

För ett hållbart, jämlikt och jämställt Blekinge.

Socialdemokraterna Region Blekinge



## För ett hållbart, jämställt och jämlikt Blekinge.

*Region Blekinge möjliggör ett samlat arbete med helhetsperspektiv där det regionala utvecklingsarbetet och en god hälso- och sjukvård är beroende av varandra. Uppdraget är att främja en hållbar utveckling i hela Blekinge. Ansvarsområdena är hälso- och sjukvård, folkhälsa, regional tillväxt, infrastruktur, kollektivtrafik, kultur och bildning.*

Blekinges regionala utvecklingsstrategi är den samlande strategin för Blekinges tillväxt- och utvecklingsarbete. Strategin är ett viktigt verktyg för en gemensam färdriktning i arbetet med ett hållbart och attraktivt Blekinge. Målet är ett Blekinge där fler vill bo, arbeta och komma på besök.

Omställningen till en nära vård ska bidra till en god och samordnad vård som främjar jämlik hälsa. Målet är också att patienter och närstående ska kunna vara delaktiga i vård och behandling utifrån deras förutsättningar och behov. Utvecklingsstrategier och inriktningsbeslut finns i programplanen för Framtidens hälso- och sjukvård. Det är nödvändigt att detta arbete fortsätter i oförminskad takt.

Medarbetarna är Region Blekinges viktigaste resurs. Vi ska fortsätta prioritera satsningar som ger en bättre arbetsvardag och får fler att söka sig till yrken i våra verksamheter. Välfärdens medarbetare har rätt till en hållbar och utvecklande arbetsmiljö och ska känna sig sedda, hörda och värdefulla.

En långsiktigt hållbar utveckling är avgörande för vår livskvalitet och vår överlevnad på lång sikt. De globala målen i Agenda 2030 tar hänsyn till alla tre dimensioner av hållbarhet; ekologisk, social och ekonomisk. Agenda 2030 ger riktningen för det regionala utvecklingsarbetet och Attraktiva Blekinge.

Det är vår absoluta uppfattning att samhälle som kännetecknas av öppenhet, tolerans och kreativitet också utvecklas bättre. Arbetet med "Kulturella och kreativa näringar" är ett sätt att både jobba med och skapa ett mer kreativt, tolerant och öppet samhälle. Samtidigt som vi tar tillvara möjligheterna till ytterligare tillväxt och sysselsättning. Detta arbete behöver stärkas och intensifieras.

Vår grundläggande utgångspunkt i all politik vi bedriver är ett mer jämlikt och jämställt samhälle. Vi vet att ett sådant samhälle är ett tryggt samhälle och där människor vågar prova nya idéer.

För oss är det viktigt att Blekinges utveckling bidrar till en smart, hållbar och inkluderande tillväxt. Utvecklingsarbetet behöver drivas på bred front i och bred samverkan. Alla Blekingebor oavsett kön, ekonomi, bostadsort eller bakgrund ska ha samma möjlighet till ett bra liv och en god hälsa.

Christina Mattisson

Regionråd och gruppleddare för Socialdemokraterna  
Region Blekinge

## Innehåll

Förord .....	
Om regionplanen.....	4
Region Blekinge.....	5
Verksamhetsidé, värdegrund, vision och uppdrag .....	6
Region Blekinges styrmodell.....	7
Perspektiv, mål och uppdrag – en översikt.....	10
Perspektivet invånare och samhälle.....	11
Perspektivet kvalitet och process.....	22
Perspektivet kompetens .....	27
Perspektivet miljö och hållbarhet.....	32
Perspektivet ekonomi .....	35
Budget 2020 och ekonomisk plan för 2020–2022 .....	37
Bilagor .....	38

## Om regionplanen

Regionplanen med budget är Region Blekinges främsta politiska styrdokument och anger de ekonomiska ramarna och den övergripande inriktningen för Region Blekinge under kommande planperiod. Region Blekinges uppdrag, vision och värdegrund bildar utgångspunkt för inriktningen.

Regionplanen beslutas av regionfullmäktige och binder samman Region Blekinges övergripande vision och strategiska mål med verksamhetens inriktning och omfattning. Utifrån regionplanen konkretiserar styrelsen och nämnderna sitt uppdrag och sina mål i årliga verksamhetsplaner.

Region Blekinge styrs också av lagstiftning som kommunallagen, hälso- och sjukvårdslagen, tandvårdslagen, patientsäkerhetslagen, patientlagen, lagen om kollektivtrafik, lagen om regionalt utvecklingsansvar i vissa län, och annan lagstiftning som är relevant för verksamheten.

Utöver lagar och förordningar finns dessutom föreskrifter, policydokument, riktlinjer och anvisningar som reglerar Region Blekinges olika verksamheter. Nämndernas ansvarsområden fastställs i respektive nämnds reglemente.

## Region Blekinge

Region Blekinge är en politisk styrd organisation. Ansvaret för verksamheten ligger hos politiskt valda styrelser och nämnder med ett regionfullmäktige som högsta beslutande församling.

Region Blekinges<sup>1</sup> uppdrag är att främja en hållbar utveckling i hela Blekinge. Ansvarsområdena är hälso- och sjukvård, folkhälsa, regional tillväxt, infrastruktur, kollektivtrafik, kultur och bildning. Ett tydligt och starkt regionalt ledarskap ska möta människors behov av hållbar utveckling och en god hälso- och sjukvård.

Region Blekinge ska vara en trovärdig aktör i det regionala miljö- och hållbarhetsarbetet genom att främja en god hälsa och aktivt arbeta för friska livsmiljöer. För att nå riksdagens mål om nollutsläpp till 2045 behöver Region Blekinge göra stora insatser. Ett ständigt förbättringsarbete och ett hälsoperspektiv inom ramen för aktiva regionala utvecklingsinsatser ska bidra till att stärka förtroendet för Region Blekinge.

Blekinge ska ha en sjukvård med hög kvalitet och bra tillgänglighet och med respekt för alla människors lika värde och värdighet. Patienter och närstående ska kunna vara delaktiga i vård och behandling utifrån deras förutsättningar och behov. Region Blekinge ställer om för att klara framtidens hälso- och sjukvård med en god, nära och samordnad vård och omsorg som främjar jämlik hälsa.

Region Blekinge ska vara en attraktiv arbetsgivare och kunna attrahera, rekrytera, behålla och utveckla befintliga och framtida medarbetare. Region Blekinge ska erbjuda heltidstjänstgöring, arbeta för jämställda villkor och ta tillvara medarbetarnas engagemang genom utrymme för dialog och processer för delaktighet. Ledarskap är tillsammans med medarbetarskap en nyckelfaktor för utveckling och förbättring.

En av Region Blekinges viktigaste uppgifter är att säkra länets kompetensförsörjning. Det gäller inte minst vårdverksamheternas behov av medarbetare med rätt kompetens. Blekinge behöver attrahera fler i arbetsför ålder och öka sysselsättningsgraden och inkluderingen på arbetsmarknaden. Det är grundläggande för att klara välfärdens utmaningar. Möjligheten till jobb för medflyttande är en viktig del i rekryteringsarbetet.

Blekinge ska vara en region för varje människa. Region Blekinge har ett ansvar för att de mänskliga rättigheterna följs och det åligger varje medarbetare i offentlig verksamhet att respektera och främja mänskliga rättigheter. Region Blekinge ska göra jämlikt genom att erbjuda generella insatser till alla men anpassade på ett sådant sätt att de motsvarar människors olika behov och förutsättningar.

Region Blekinge har det samordnade ansvaret för att kraftsamla de resurser som finns på lokal, regional och nationell nivå i syfte att utveckla redan starka områden. Det är genom samverkan och samhandling mellan länets olika aktörer, som regionen växer och Blekinge blir attraktivt.

---

<sup>1</sup> Den 1 januari 2019 gick Landstinget Blekinge och Region Blekinge samman i en regionkommun.

## Verksamhetsidé, värdegrund, vision och uppdrag

Region Blekinges verksamhetsidé, värdegrund, vision och uppdrag anger riktningen för inriktningsmålen i regionplanen.

### Verksamhetsidé

Region Blekinges verksamhetsidé beskriver vilken verksamhet vi bedriver, vem vi är till för och vad vi vill uppnå med verksamheten:

*Region Blekinge leder utvecklingen för ett attraktivt Blekinge med god livsmiljö för invånare, företag och besökare.*

### Uppdrag

Region Blekinges uppdrag är att:

*Främja en hållbar utveckling i hela Blekinge. Våra ansvarsområden är hälso- och sjukvård, folkhälsa, regional tillväxt, infrastruktur, kollektivtrafik, kultur och bildning.*

### Vision

Region Blekinges vision är en bild av den önskade framtiden. Visionen är ett viktigt hjälpmedel, ett rättesnöre, för att kunna fatta rätt beslut. Region Blekinges vision är:

*Den bästa livsmiljön för hållbar tillväxt och god hälsa.*

Begreppet livsmiljö visar att invånarnas perspektiv vägleder oss. Region Blekinge verkar i invånarnas intresse. Vi ska medverka till att förbättra den enskilda människans livsmiljö och stärka människans egen förmåga och förutsättning att ta ansvar för sitt liv.

Region Blekinge har ett viktigt ansvar för den långsiktiga hälsoutvecklingen. Att främja god hälsa är en viktig del i att uppnå visionen om den bästa livsmiljön för hållbar tillväxt och god hälsa. Ett framgångsrikt förebyggande och hälsofrämjande arbete för en god hälsa leder på sikt till högre livskvalitet, minskade sjukvårdskostnader och ett effektivt användande av samhällsresurserna.

### Värdegrund

Region Blekinges värdegrund vägleder hur vi förhåller oss till dem vi finns till för, och hur vi förhåller oss till varandra som medarbetare. Värdegrunden utgår från en humanistisk människosyn som värnar om och respekterar alla människors lika värde. Den syftar ytterst till att göra verksamheten ännu bättre och få invånare, företag och besökare att känna sig trygga. Region Blekinges gemensamma värdegrund vilar på tre ledstjärnor:

*Engagemang, Kvalitet och Samarbete.*

## Region Blekinges styrmodell

Syftet med en styrmodell är att säkerställa att den politiska viljeinriktningen får genomslag i verksamheterna och att skattepengarna hanteras på bästa sätt, så att visionen och målen uppnås och att god ekonomisk hushållning säkras. Genom en tydlig och känd styrmodell har alla kunskap om vem som fattar vilka beslut och kan istället fokusera på innehållet för att nå verksamhetens vision och mål.

Styrmodellen beskriver hur verksamheten leds och styrs, det vill säga hur det går till att besluta vad som ska utföras. Ambitionen är att styrmodellen ska bidra till att skapa en helhetsbild och en röd tråd från verksamhetsidé och vision, via strategiska och operativa planer, till den dagliga verksamheten.

### Perspektiv

Region Blekinges styrmodell innebär en styrning utifrån fem perspektiv för att fastställa, styra mot och följa upp de mål som fullmäktige beslutat är strategiskt viktiga. De fem perspektiven är:

- invånare och samhälle
- kvalitet och process
- kompetens
- miljö och hållbarhet
- ekonomi.

Perspektivet Invånar- och samhälle är överordnat de andra perspektiven; det är invånarnas behov som styr. Övriga perspektiv ska stödja detta perspektiv och skapa förutsättningar för att leverera den nivå av service för invånare och samhälle som är politiskt beslutad. Perspektivet kvalitet och process handlar om att utveckla kärnkvaliteten så att den kan omvandlas till servicekvalitet för invånarna.<sup>2</sup> Perspektiven kompetens, miljö och ekonomi rör sig om de resurser vi har till förfogande för att skapa kvalitet.

Perspektiven finns med från regionfullmäktige till nämnder och verkställande organisationer på alla nivåer. På så sätt skapas en tydlig och balanserad styrningslogik som sträcker sig från politisk nivå till verksamhetsnivå.

### Inriktningsmål, insatsområden och indikatorer

Inom ramen för varje perspektiv anges inriktningsmål. Inriktningsmål är långsiktigt strategiska mål som riktar sig till hela verksamheten. För att följa utvecklingen av inriktningsmålen används indikatorer på regionövergripande nivå som redovisas i den bifogade indikatorbilagan. Indikatorer behövs för att kunna mäta och följa upp verksamheten. Indikatorer speglar däremot inte målet i sig utan ska ses som ett påvisande av något, det vill säga en indikation på om målet är på väg att nås.

---

<sup>2</sup> Med kärnkvalitet menas kvalitetsnivå i utförandet av verksamheten som är svåra för invånaren själv att bedöma, exempelvis medicinska resultat, omvårdnadsresultat, patientsäkerhet, driftsäkerhet och miljöpåverkan. Med servicekvalitet menas kvalitetsnivå i tjänster och utförande som invånaren själv kan bedöma, exempelvis tillgänglighet, bemötande och delaktighet.



För respektive inriktningsmål anges särskilda insatsområden. Insatsområden markerar uppdrag som fullmäktige tycker är särskilt angelägna att genomföra för att uppfylla inriktningsmålen. Dessa uppdrag kan vara generella och gälla för alla nämnder, eller riktas mot enskilda nämnder.

## Verksamhetsplaner och handlingsplaner

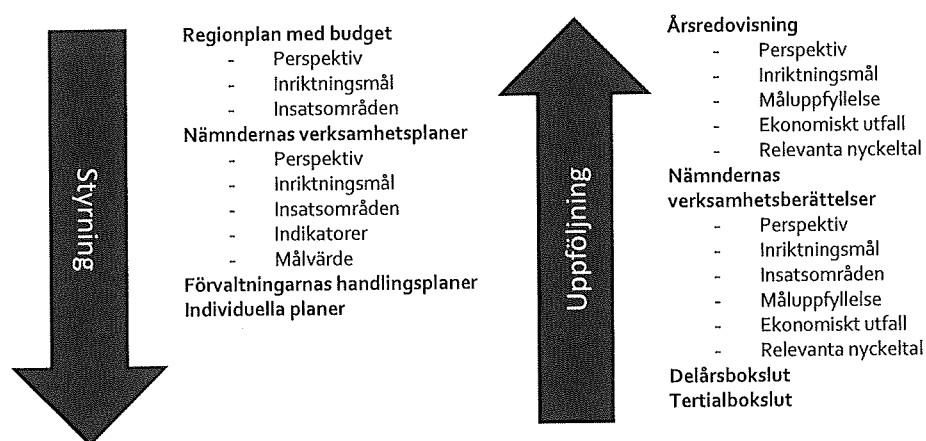
Nämnderna beskriver i verksamhetsplaner sina åtaganden kopplade till perspektiven, inriktningsmålen och tillämpliga insatsområden. Nämnderna tar också fram indikatorer med målvärde för varje inriktningsmål, som används för att bedöma måluppfyllelsen på nämndnivå. Verksamhetsplanen innehåller även budget och prioriterade investeringar.

Respektive förvaltning omvandlar nämndens verksamhetsplan till en handlingsplan som redovisar vilka aktiviteter som ska genomföras under året för att bidra till att målen nås.

## Verksamhetsberättelser och årsredovisning

Efter årets slut lämnar varje nämnd en verksamhetsberättelse som utvärderar årets verksamhet och hur fastställda åtaganden, mål, aktiviteter och eventuella andra uppdrag har uppfyllts. Verksamhetsberättelsen innehåller ekonomiskt utfall för året och relevanta nyckeltal.

Grundat på de verksamhetsberättelser nämnderna har lämnat ska regionstyrelsen till regionfullmäktige göra en årsredovisning för Region Blekinge som helhet. I årsredovisningen redogörs för hur verksamhetens finansiering och den ekonomiska ställningen vid räkenskapsårets slut ser ut. Dessutom ska måluppfyllelsen och relevanta nyckeltal beskrivas och utvärderas.



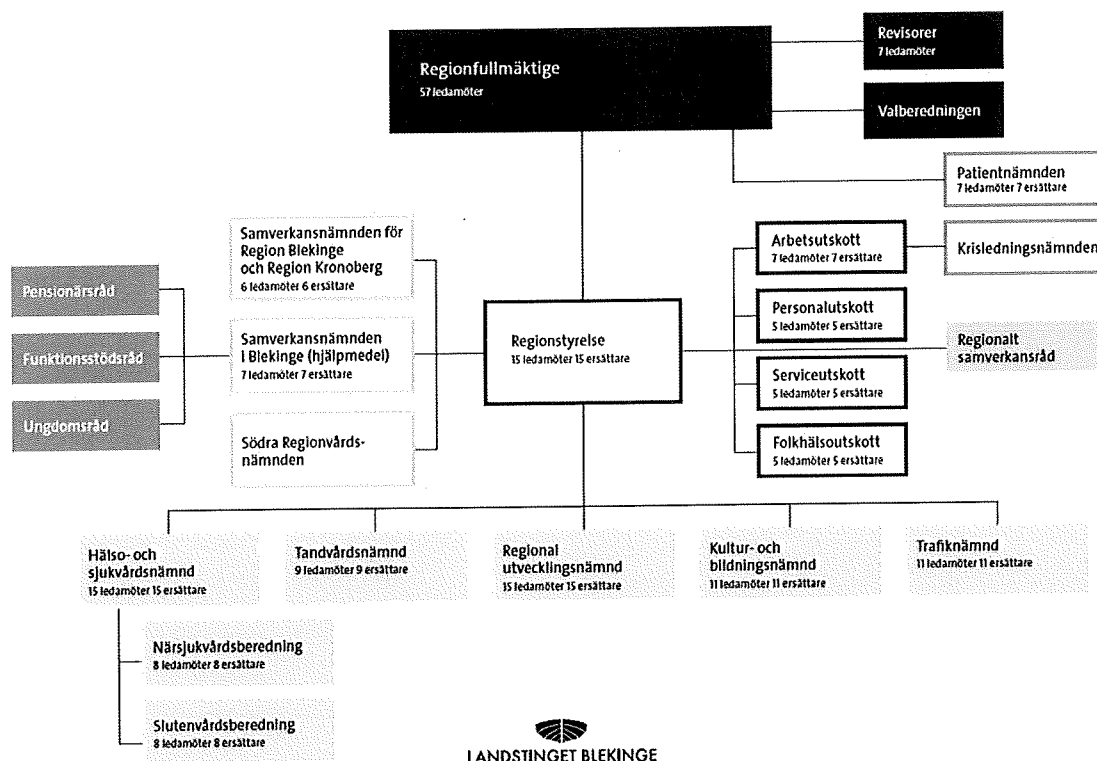
Figur 1. Styrnings- och uppföljningslogik utifrån perspektiv.

## Politisk organisation

Regionfullmäktige är Region Blekinges högsta beslutande organ. I Region Blekinge sitter 57 folkvalda fullmäktigeledamöter. Regionfullmäktige leds av ett presidium med en ordförande, en förste vice ordförande och en andre vice ordförande. Regionfullmäktige beslutar i ärenden av principiell karaktär och i frågor av större vikt.

Regionstyrelsen består av 15 ledamöter som väljs av regionfullmäktige. Regionstyrelsen ska verkställa regionfullmäktiges beslut och i övrigt ansvara för de uppdrag regionfullmäktige lämnar över till regionstyrelsen. Enligt kommunallagen har regionstyrelsen uppsiktsplikt över övriga nämnder.

Regionfullmäktige har utsett nämnder till att styra förvaltningarna inom sina respektive områden. Nämnderna ska var och en inom sitt område se till att verksamheten bedrivs i enlighet med de mål och riktlinjer som regionfullmäktige har beslutat och de föreskrifter som gäller för verksamheten.



## Perspektiv, mål och insatsområden – en översikt

Perspektiv	Inriktningsmål	Insatsområden
<b>Invånare och samhälle</b>	Attraktivt Blekinge. ----- God och jämlik hälsa. ----- God tillgänglighet. ----- Hållbart näringsliv.	Attraktiv boendemiljö och samhällsservice. Bilden av attraktiva Blekinge. ----- Förebyggande och hälsofrämjande insatser. Samverkan för en mer jämlik hälsa. Ett personcentrerat förhållningssätt. ----- Tillgängliga verksamheter. Infrastruktur och kollektivtrafik. ----- Utbildningsutbud och kompetensbehov. Utvecklings- och innovationsstrategi.
<b>Kvalitet och process</b>	God kvalitet i tjänster och samverkans- processer ----- En digitaliserad verksamhet	Processorienterat arbetssätt. Inriktning Framtidens hälso- och sjukvård. Patientsäkerhet. ----- Digitaliseringens möjligheter. Utvecklings- och innovationsstrategi.
<b>Kompetens</b>	Engagerat medarbetarskap ----- Kompetensförsörjning	Processorienterat arbetssätt. Personcentrerat förhållningssätt. Digital kompetens. Hälsofrämjande arbetsplats. ----- Region Blekinge som arbetsgivare. Samverkan för att möta behov.
<b>Miljö- och hållbarhet</b>	Hållbar verksamhet	Systematiskt arbetssätt. Hållbara beslut. Minskad miljöbelastning. Social hållbarhet.
<b>Ekonomi</b>	God kostnadskontroll ----- Långsiktig planering	Budgetföljsamhet. Kostnads- och intäktskontroll. ----- Investeringsplan. Förvaltning av kapital.

## Perspektivet invånare och samhälle

*Invånare- och samhällsperspektivet beskriver de viktigaste målsättningarna för att invånarnas behov ska tillgodoses på bästa sätt och för att skapa en attraktiv region för invånare, näringsliv och besökare. Perspektivet innehåller även målsättningar inom servicekvalitetsområdet för Region Blekinge som till exempel tillgänglighet, bemötande och delaktighet.*

Region Blekinge ska verka för en god folkhälsa och förse invånarna med en hälso- och sjukvård, tandvård och kollektivtrafik av god kvalitet. Region Blekinge har även det regionala utvecklingsansvaret i Blekinge. Det innebär ansvar för ett antal statliga uppgifter, däribland kultursamverkansmodellen, regionala kompetensplattformar, trafikförsörjningsprogram och länstransportplan. Region Blekinge har också ansvar för den regionala dimensionen inom en rad andra områden. Ansvaret innebär att Region Blekinge ska driva på utvecklingen i områden där organisationen inte äger eller helt kan styra utvecklingen. Arbetet sker istället genom ett tydligt regionalt ledarskap som bygger på samspel med länets kommuner, kringliggande regioner, näringsliv, civilsamhälle och andra aktörer som kan bidra till önskad utveckling.

Alla ska kunna delta i det civila samhället. Kön, etnicitet, religion, sexuell läggning, könsidentitet ska inte avgöra möjligheten att samverka med andra, inte heller den egna plånbokens storlek. Unga ska kunna göra sina röster hörda och utveckla sina intressen oavsett deras föräldrars inkomst.

Ett starkt och levande civilsamhälle ger demokratin styrka. Det är viktigt att se socialt företagande och social innovation som en naturlig del i utvecklingen av ett hållbart samhälle.

Kreativitet, mångfald och konstnärlig kvalitet ska prägla samhällets utveckling, samtidigt med utmaningen att bredda konsten och kulturen så att alla kan ta del av utbud och möjligheter. Detta lyfts och understryks bland annat i Blekinges regionala kulturplan. Det idrottspolitiska programmet visar även idrottens roll i samhället och dess möjligheter att utvecklas i regionen.

### Inriktningsmål – Attraktivt Blekinge

I Blekinge ska fler vilja bo, arbeta och komma på besök. För att fler ska välja att komma till Blekinge ska Region Blekinge tillsammans med andra aktörer i länet utveckla bilden av ett attraktivt Blekinge. Blekinge som livsplats ska förknippas med kreativitet, innovation och sitt strategiska läge med en unik kust och skärgård. Genom sitt ansvar för övergripande och strategiska säkerhets- och krisberedskapsfrågor värnar Region Blekinge om människor, egendom och verksamheter samt grundläggande värden som demokrati, rättvisa, integritet och förtroende.

Attraktivitet är ett brett begrepp och förutsättningarna för att Blekinge ska upplevas attraktivt skapas genom insatser inom en rad områden. Blekinges attraktivitet hänger ihop med hur väl Region Blekinge tillsammans med andra aktörer lyckas skapa förutsättningar för god livskvalitet, bra infrastruktur, ett rikt arbetsliv och en växande besöksnäring. Utöver det behöver Blekinge kunna erbjuda god tillgång till kultur och natur och ett väl utvecklat föreningsliv, som jämte annat fyller platsen med liv och bidrar till invånarnas hälsa och livskvalitet.

Hur attraktiv en plats upplevs vara påverkar in- och utflyttning, antalet företagsetableringar och hur många som besöker länet. En positiv befolkningsutveckling i en region har stort värde för arbetsmarknaden, välfärden och regionens innovativa förmåga. Det är också viktigt att fler ser Blekinge som en attraktiv plats

att starta och driva företag i. För att öka attraktiviteten krävs att Region Blekinge arbetar med att främja utvecklingen av sådant som gör att Blekinge upplevs som attraktivt av invånare, näringsliv och besökare. Region Blekinge ska också driva ett långsiktigt varumärkesarbete som bidrar till att skapa en trovärdig och attraktiv bild av länet.

Den regionala utvecklingsstrategin (RUS) lyfter fyra prioriterade områden som viktiga för att nå målbilden:

- bilden av attraktiva Blekinge
- livskvalitet
- arbetsliv
- tillgänglighet.

De prioriterade områdena speglas av de fyra inriktningsmålen som finns samlade under perspektivet invånare och samhälle i regionplanen.

### **Insatsområden som bedöms viktiga för att nå målet "attraktivt Blekinge"**

**Attraktiv boendemiljö och samhällsservice.** Region Blekinge ska se till livsmiljön i hela Blekinge. Blekinge ska vara känt som en bra plats att växa upp och åldras på. Barnfamiljer och unga som vill bilda familj söker sig hit. Här finns barnomsorg och skola av hög kvalitet, trygga uppväxtmiljöer, god livskvalitet med sprudlande kulturupplevelser samt ett aktivt idrotts- och fritidsliv. En region med varierande landskap, från djupa skogar med vackra sjöar till en kustkänsla som ofta gör sig påmind.

Region Blekinge har det regionala utvecklingsansvaret i Blekinge och uppdraget beskrivs i förordning (2017:583) om regionalt tillväxtarbete. Region Blekinge ska tillsammans med Blekinges aktörer ta fram och följa upp Blekinges regionala utvecklingsstrategi (RUS) och samordna de insatser som krävs för att strategin ska bli verklighet. Genom att inrikta insatser mot hållbarhetsprincipernas ramar och det länsgemensamma folkhälsoarbetet ska den regionala utvecklingsstrategin bidra till en hållbar utveckling i Blekinge.

Blekingens nuvarande regionala utvecklingsstrategi "Attraktiva Blekinge" gäller t o m år 2020. Regionala Utvecklingsnämnden ska under 2020 i samverkan med Blekinges aktörer och genom möjligheter till medborgardialog ta fram förslag till en ny regional utvecklingsstrategi.

Kompetensförsörjningen är en av Blekinges viktigaste utmaningar och Region Blekinge har i uppdrag av regeringen ansvar för att driva och vidareutveckla en regional kompetensplattform. Arbetet ska ledas på politisk regional nivå och i samverkan med arbetsmarknadens aktörer och bidra även till en inkluderande och jämställd arbetsmarknad. Det regionala ansvaret vad gäller exempelvis näringslivsutveckling och utbildning behöver tas tillvara när Arbetsförmedlingen nu ska reformeras i grunden.

Samtliga Region Blekinges verksamheter ska bidra till en hållbar utveckling genom att arbeta för hållbar tillväxt, hälsa och ett attraktivt Blekinge. Miljö och hållbarhetsplanen för Region Blekinge 2019 – 2024 utgår ifrån de 17 mål för utveckling enligt Agenda 2030.

Den regionala kulturplanen utarbetas i samverkan med länets kommuner och i samråd med länets professionella kulturliv samt det civila samhället. Kulturen har en viktig roll i en hållbar samhällsutveckling vad gäller mångfald, jämställdhet, miljö och social sammanhållning. Blekingens nuvarande kulturplan gäller fram till år 2020. Arbetet med en ny regional kulturplan har påbörjats.

”Kommissionen för jämlik hälsa i Blekinge” lyfter medborgardialogens betydelse för ett effektivt arbete för jämlik hälsa. Medborgares möjlighet till inflytande och delaktighet i det lokala samhällets utveckling har blivit allt viktigare för att skapa tillit till det demokratiska systemet och för att utveckla ett hållbart samhälle.

Kommissionen understryker också att personer med funktionsvariation ständigt riskerar diskriminering och att inte få vara del av samhällsgemenskapen vare sig det handlar om den fysiska miljön, utbildningen, arbetslivet eller deltagande i kulturen och det politiska livet. Utan tillgänglighet följer det utanförskap som växer till ett folkhälsoproblem.

I Blekinge finns ett stort antal föreningar och organisationer inom civilsamhället, och med verksamheter som engagerar länets invånare kring gemensamma intressen. För att ge fler medborgare möjlighet att engagera sig behöver Region Blekinge fortsätta utveckla en mångfald hållbara och långsiktiga samverkansrelationer med civilsamhällets folkrörelser, föreningsliv, idéburna organisationer, fackliga organisationer, sociala företag och kooperativ med flera.

Samtliga nämnder ska omsätta den regionala utvecklingsstrategin (RUS) i sin verksamhet.

Regionstyrelsen ska löpande följa upp den regionala utvecklingsstrategin (RUS).

Regionstyrelsen ska under 2020 ta fram former för medborgardialog som en del i styr- och ledningssystemet för att skapa delaktighet för länets invånare och förtroende för Region Blekinge.

Regionstyrelsen ska under 2020 ta fram former för ett dialogforum med civilsamhällets föreningar och organisationer för att möjliggöra fortsatt samhandling och överenskommelser.

Kultur- och bildningsnämnden ska genomföra de särskilda satsningarna i kulturplanen.

**Bilden av Attraktiva Blekinge.** Region Blekinge ska kommunicera Blekinge som en attraktiv region att bo, verka i och besöka. Blekinge ska uppfattas som en attraktiv plats att starta och driva företag i.

Region Blekinge ska i samverkan med andra aktörer bidra till en effektiv fysisk planering som tar hänsyn till boendemiljö, kommunikation, samhällsservice, kultur och fritid. Blekinges geografiska läge med kust och skärgård och ett brett utbud av kultur och upplevelser för såväl boende som besökare ger tillsammans med en väl fungerande hälso- och sjukvård och tandvård och ett rikt näringsliv med förutsättningar för kreativitet och gott innovationsklimat.

För att skapa en enhetlig bild av Region Blekinge ska kommunikation och insatser till besökare, investerare och potentiella inflyttare koordineras. Regionstyrelsen ansvarar för arbetet att utveckla varumärket för Region Blekinge.

Samtliga nämnder ska utveckla verksamheten så att den stödjer bilden av ett attraktivt Blekinge.

Regionstyrelsen ska koordinera kommunikation om Region Blekinge.

## Inriktningsmål – God och jämlik hälsa

Ett framgångsrikt arbete för en jämlik hälsa utgår från en människosyn som bygger på att alla lika värde. En persons förutsättningar är sammansatta och det är viktigt att ta hänsyn till många aspekter när vi pratar om jämlikhet, exempelvis kön, bostadsort, ekonomi, etnicitet, funktionsvariation, hudfärg, könsidentitet, sexualitet och ålder.

Folkhälsoarbete ska bidra till god och jämlik hälsa genom att skapa förutsättningar för invånarna att tillvarata sina förmågor, forma sina liv och delta i samhällets utveckling. Region Blekinge har en samordningsfunktion för det länsgemensamma folkhälsoarbetet och ska verka för en regional samordning där kommuner, statliga myndigheter, näringsliv, den sociala ekonomin och det civila samhället involveras i arbetet.

Ett hälsofrämjande och sjukdomsförebyggande förhållningssätt ska integreras i Region Blekinges alla verksamheter. Att arbeta hälsofrämjande och sjukdomsförebyggande är en viktig förutsättning för att i ett längre perspektiv minska behovet av vårdinsatser. Ett steg i den riktningen är utvecklandet av ett personcentrerat förhållningssätt. Hälso- och sjukvården har med sin kompetens en särskild roll i den långsiktiga hälsoutvecklingen. Personcentrerad vård handlar bland annat om att tillvarata de resurser som varje människa har och upptäcka vilka drivkrafter som kan bidra till att utveckla hälsa och livskvalitet. Ett annat steg är att införa riktade hälsosamtal.

En avgörande faktor för en god och jämlik hälsa är människors känsla av att vara behövd och att kunna bidra. Därför är kampen mot arbetslöshet och utanförskap i allra högsta grad en viktig del i ett hälsofrämjande och sjukdomsförebyggande arbete.

Kommissionen för jämlik hälsa i Blekinge understryker jämlikhets- och jämställdhetsperspektivet i arbetet att utjämna hälsoklyftorna. Perspektivet ”måste tydliggöras och genomsyra alla politikområden på alla nivåer.”

Ett aktivt kultur- och idrottsliv bidrar till en god och jämlik hälsa. Att få ta del av konstnärliga upplevelser och själv ha möjlighet att uttrycka sig konstnärligt är grundläggande mänskliga behov. På samma sätt ska idrotten välkomna alla, oavsett bakgrund och ambitionsnivå. Jämställdhets- och jämlikhetsaspekterna ska beaktas vid fördelning av resurser till föreningslivets olika organisationer och för att skapa förutsättningar även för äldres sociala deltagande.

### **Insatsområden som bedöms viktiga för att nå målet ”god och jämlik hälsa”**

**Förebyggande och hälsofrämjande insatser.** Region Blekinge ska vara drivande i det länsgemensamma folkhälsoarbetet. Ett framgångsrikt förebyggande och hälsofrämjande arbete för en god hälsa leder på sikt till högre livskvalitet, minskade sjukvårdskostnader och ett effektivt användande av samhällsresurserna.

Det strategiska folkhälsoarbetet ska från år 2021 införlivas i den regionala utvecklingsstrategin. Under 2020 är den länsgemensamma folkhälsopolicyn fortsatt styrande för Region Blekinges prioriteringar och mål. Den har fyra målområden:

- goda livsvillkor
- psykisk hälsa
- alkohol, narkotika, dopning, tobak och spel
- hälsofrämjande miljöer och levnadsvanor

Hälsan är inte jämlikt eller jämställt fördelad i Blekinge. Andelen Blekingebor som uppger ett gott allmäntillstånd är lägre än riksgenomsnittet och det finns skillnader i upplevd hälsa mellan kvinnor och män och mellan olika socioekonomiska grupper. Befolkningen i Blekinge visar en sämre psykisk hälsa än riket som helhet.

Under åren 2006 – 2016 nästan fördubblades antalet barn och unga med psykisk ohälsa i Blekinge. Den största gruppen är unga kvinnor i åldrarna 18 till 24 år medan gruppen pojkar 10 till 17 år står för den största ökningen. Ohälsan har flera orsaker och därför behövs en mångfald av insatser. Barn och unga ska även fortsatt vara en av Region Blekinges högst prioriterade målgrupper, både avseende psykisk och fysisk hälsa.

Bland andra Socialstyrelsens rapporter visar att psykisk ohälsa är vanligare hos äldre personer som är över 65 år, än hos yngre personer som är mellan 18 och 64 år. Enligt Folkhälsomyndigheten är ångest och depression särskilt utbredd inom gruppen 77 år och äldre. Utmaningen ligger i att identifiera de äldre personer som har eller riskerar att utveckla psykisk ohälsa. Detta för att kunna motverka negativa konsekvenser av förändringar i hälsa, funktionsförmåga och sociala förhållanden.

Arbetet för att skapa jämlik hälsa måste börja med barn och unga. För att åstadkomma en god och jämlik hälsa behöver alla barn ges förutsättningar att utifrån sina villkor utveckla sina förmågor.

Riksdagen har beslutat att inkorporera konventionen om barnets rättigheter i svensk lag från 1 januari 2020. Tillämpningen av den nya barnrättslagen ska tydliggöras i strategiska sammanhang och i alla åtgärder och beslut i Region Blekinge. Ett barnrättsperspektiv ska finnas i Region Blekinges samtliga styrande dokument och budgetdokument är särskilt viktiga. För att säkra att rättigheterna tillämpas i organisationen ska återrapporteringar göras till respektive ansvarig nämnd.

Insatserna för att genomföra förslagen i slutrapporten från Kommissionen för jämlik hälsa i Blekinge, går för långsamt och ges inte tillräcklig prioritet. Regionstyrelsen behöver följa upp arbetet tydligare.

Det förebyggande hälsoarbetet måste ges betydligt större prioritet. Som ett led i det ska blekingar vid vissa åldrar kallas till hälsosamtal för att få stöd i att ta ansvar för sin hälsa.

Överlevnaden i bröstcancer har fördubblats tack vare det svenska mammografiprogrammet. Genom den väletablerade mammografiscreeningen upptäcks ungefär två av tre av bröstcancerfallen. Det är svårt att genom standardscreeningen upptäcka tumörer hos kvinnor som har en hög brösttätthet. Kvinnor med tät bröst har fyra till sex gånger större risk att drabbas av bröstcancer. Bröstcancerförbundet anser att kvinnor ska informeras om sin brösttätthet och erbjudas alternativa undersökningar om de tillhör högriskgruppen.

Region Blekinge ska erbjuda influensavaccin enligt Socialstyrelsens rekommendationer. Det innebär att ytterligare sex riskgrupper ska erbjudas influensavaccin från och med senast hösten 2020. För insatsen finns särskilda medel i budgeten.

Ätstörningsenheten i Blekinge är en länsövergripande enhet med mottagning i Karlskrona. Besöken till enheten har fortsatt öka och hälso- och sjukvårdsnämnden behöver göra insatser för att öka bemanningen. För insatsen finns särskilda medel avsatta i budgeten.

Folk tandvården har fått bättre förutsättningar för ett utökat folkhälsoarbete genom den av Region Blekinge startade tandsköterskeutbildningen i länet. Därmed kan antalet årskurser som ska få tobaksinformation och



fluorsköljning bli fler, samtidigt med en satsning på information till förskoleverksamheter i länet. För att möjliggöra insatserna finns särskilda medel avsatta i budgeten.

Patientavgifterna för 2020 blir oförändrade med två undantag. Högkostnadsskyddet för besök öppenvård höjs för att bli likvärdigt med övriga regioner. Glasögonbidraget för barn till och med 8 år och för enstyreklas höjs från 500 kr till 800 kr, och för det finns särskilda medel avsatta i budgeten.

Samtliga nämnder ska integrera och tillämpa barnrättslagen i struktur för ledning, styrning och uppföljning.

Samtliga nämnder ska omsätta Blekingekommissionen för jämlik hälsa förslag i sina verksamhetsplaner.

Regionstyrelsen ska följa arbetet att införliva den nya barnrättslagen i Region Blekinge.

Regionstyrelsen ska inför Hälsovalets regelbok 2021 omarbeta regelverket med särskild hänsyn till offentliga vårdcentralers så kallade sistahandsansvar.

Regionstyrelsen ska särskilt utreda förutsättningarna för riktade hälsosamtal inom Hälsovalet som metod i ett hälsofrämjande arbete och där 65 år och äldre ska vara en prioriterad grupp.

Regionstyrelsen ska löpande följa verksamheternas arbete att omsätta Blekingekommissionens rapport.

Hälso- och sjukvårdsnämnden ska erbjuda gratis influensavaccin till samtliga riskgrupper.

Hälso- och sjukvårdsnämnden ska utveckla mobila stödinsatser till patienter som har svåra problem med levnadsvanor.

Hälso- och sjukvårdsnämnden ska förbättra och förtydliga information om PSA-testning samt öka följsamheten till det nationella vårdprogrammet.

Hälso- och sjukvårdsnämnden ska göra insatser för ökad bemanning på ätstörningsenheten.

Hälso- och sjukvårdsnämnden ska erbjuda alternativa undersökningsmetoder för kvinnor med hög brösttätthet.

Tandvårdsnämnden ska arbeta aktivt med förebyggande insatser för barn och unga.

**Samverkan för en mer jämlik hälsa.** Hälsans ojämlika fördelning är en utmaning för hela samhället. Skillnaderna i hälsa har ökat mellan olika delar av befolkningen. Det gäller såväl kvinnor som män men särskilt lågutbildade kvinnor.

Enligt Kommissionen för jämlik hälsa i Blekinge är god folkhälsa ett ansvar för samhället i vid mening och samtliga samhällsaktörer bör inse sitt ansvar för folkhälsan och individens behov av stöd genom livet för att kunna upprätthålla en god hälsa. Kommissionen pekar på vikten av tydligare politisk samverkan och styrning på regional nivå samt en långsiktig handlingsplan för att ersätta nuvarande läns gemensamma folkhälsopolicy.

Prioriterade grupper för hälsofrämjande åtgärder är barn, unga och äldre. Kommuner och regioner har en nyckelroll i folkhälsoarbetet. Det läns gemensamma åtagandet inom folkhälsoarbetet ska ingå som en viktig process i den nya regionala utvecklingsstrategin (RUS) och följas av konkreta handlingsplaner.

Psykisk ohälsa räknas idag som ett av de stora folkhälsoproblemen. Sannolikheten för depressiva symtom och ångest är högre ju mer socialt isolerad en person är. Socioekonomiska förhållanden som att ha en otrygg ekonomi har också stor inverkan. Även fysisk ohälsa och funktionsnedsättningar är relaterat till psykisk

ohälsa. Rapporter visar också en högre förekomst av psykisk ohälsa hos de personer som har insatser från äldreomsorg eller kommunal hälso- och sjukvård än hos äldre som inte har insatser från kommunen.

Kommissionen för jämlik hälsa i Blekinge utgår från att utbildning är en viktig arena för lokalt hälsofrämjande arbete, och där det är möjligt att påverka hälsans bestämningsfaktorer på ett systematiskt sätt. Kommissionen menar att Elevhälsan har en viktig roll i det långsiktiga arbetet för en god lärandemiljö. Även insatser i form av stöd till föräldrar i deras föräldraskap kan öka möjligheterna till ett gott liv för barn och ungdomar.

Det finns stora vinster både mänskligt och ekonomiskt med att så tidigt som möjligt identifiera och behandla psykisk ohälsa hos barn och unga. Insatserna kräver samverkan på bred front och aktiva handlingsplaner.

Andelen äldre ökar i Blekinge och med fler äldre i befolkningen följer fler sjukdomar och ett ökat vårdbehov. Blekingekommissionen för jämlik hälsa har uppmärksammat äldres situation och gör iakttagelsen att äldre riskerar att hamna i social isolering som kan leda till psykisk ohälsa.

Behovsanalysen om palliativ vård pekar på ett behov av utveckling inom området. En samlad palliativ verksamhet är en angelägen omorganisation i enlighet med strategierna för framtidens hälso- och sjukvård, för hög vårdkvalitet i såväl hemmiljö som på sjukhus. Region Blekinge behöver därför skyndsamt gå vidare i planeringen för en samlad palliativ verksamhet i enlighet med framtagna strategier.

Lagen om samverkan (LOS) gäller från och med 2018. Primärvården har ett samordningsansvar för den individuella planeringen (SIP) och en fast vårdkontakt eller samordningssköterska ska utses där patienten är listad. För primärvården medför detta utökade arbetsuppgifter som finansieras som en målrelaterad ersättning via Hälsoval Blekinge.

Regionstyrelsen ska under 2020 ta fram en strategi för samverkan och samlärande kring jämlik hälsa i enlighet med Blekingekommissionens rekommendationer om styrning på regional nivå samt långsiktig handlingsplan.

Hälso- och sjukvårdsnämnden ska under planperioden i samverkan med kommunerna utreda förutsättningarna för hospiceverksamhet i Blekinge.

Hälso- och sjukvårdsnämnden ska i samverkan med kommunerna göra insatser för en god barn- och ungdomshälsa i hela länet och särskilt utreda möjligheterna att utveckla verksamhet enligt Mottagning för barn och ungas hälsa.

Hälso- och sjukvårdsnämnden ska i samverkan med kommunerna göra insatser för att minska ojämlikheten i psykisk hälsa hos äldre.

Hälso- och sjukvårdsnämnden ska under planperioden göra insatser för att samla den palliativa vården i en organisation och särskilt beakta palliativ vård för barn 0 - 18 år.

Kultur- och bildningsnämnden ska i samverkan med civilsamhällets organisationer genomföra två folkhälsoolyft för "Jämlik hälsa idrott och kultur" samt "Äldres hälsa – idrott hela livet".

Kultur- och bildningsnämnden ska i samverkan med Blekinge Idrottsförbund och inom ramen för idrottspolitiska programmet utveckla fortsatta insatser för en jämställd, jämlik och inkluderande idrott.

**Ett personcentrerat förhållningssätt.** Region Blekinge ska ha ett personcentrerat förhållningssätt i alla sina verksamheter. Det innebär att anpassa verksamheten så att kunden, invånaren eller patienten involveras i planeringen. För hälso- och sjukvården innebär det att bedriva personcentrerad vård för att ta vara på patienters och närståendes resurser så att de kan bli medskapare i sin egen vård.

Regionstyrelsen ska följa arbetet att utveckla och införliva ett personcentrerat förhållningssätt i Region Blekinges samtliga verksamheter.

Hälso- och sjukvårdsnämnden och Tandvårdsnämnden ska genomföra insatser för en mer personcentrerad vård i sina verksamheter.

## Inriktningsmål – God tillgänglighet

God tillgänglighet handlar om god tillgänglighet till Region Blekinges verksamheter, vilket är en förutsättning för att bland annat kunna erbjuda en god och jämlik vård av hög kvalitet. God tillgänglighet handlar också om infrastruktur och kollektivtrafik som viktiga faktorer för god livskvalitet och en utvecklande arbetsmarknad. Infrastruktur och kollektivtrafik är också avgörande för regional tillväxt och produktivitet. Blekinge ska ha ett attraktivt och hållbart transportsystem som utvecklas utifrån invånarnas, arbetsmarknadens och besökarnas behov. Blekinge ska också utmärka sig som ett attraktivt e-samhälle där en stor del av befolkningen använder digitala tjänster.

En lagändring från 1 januari 2019 säger att regionerna ska organisera hälso- och sjukvårdsverksamheten så att vården kan ges nära befolkningen. Vård inom rimlig tid är en viktig faktor för att nå bra medicinska resultat, men även för patientens upplevelse av vården. Begreppet nära vård innefattar även att ta tillvara alla de nya möjligheter som ryms inom begreppet e-hälsa<sup>3</sup>.

Vårdgarantin för primärvården har förändrats till att inte längre omfatta en garanti om läkarbesök efter sju dagar. Istället har en ny vårdgaranti införts så att den enskilde ska garanteras medicinsk bedömning av antingen läkare eller annan legitimerad hälso- och sjukvårdspersonal inom tre dagar.

Hälso- och sjukvården i Blekinge ska i största möjliga mån ges så nära medborgaren som möjligt. Den som kommer i kontakt med hälso- och sjukvården ska själv inte behöva fundera på vilken nivå man söker vilken vård. Om behovet inte kräver ambulans eller akutsjukhusets resurser ska vårdcentralen vara dörren in. Den fasta kontakten i den nära vården ska ta ansvar för patienten under hela vårdprocessen och i högre utsträckning konsultera den specialiserade vården, och vid remittering till denna ändå ha ett tydligt helhetsansvar. En ökad kontinuitet är ett av de viktigaste målen för omställningen till nära vård. Patienter och anhöriga ska uppleva en trygghet i kontakten med hälso- och sjukvården i Blekinge.

För att medborgarna ska känna tillit till den nära vårdens instanser är en förbättrad tillgänglighet avgörande. Den som söker kontakt med sjukvården ska få det snabbt och uppleva att det är möjligt att få rätt vård och stöd. Den nära vården måste organiseras så att blekingarna upplever en god tillgänglighet, bland annat när det gäller öppettider och möjlighet till fler bokningsbara tider men också utbudet av användarvänliga e-tjänster.

Den nära vården behöver resurser för att öka antal bokningsbara tider för medborgarna och göra omställning så att vårdens professioner större andel av sin arbetstid kan möta patienter. 1177 behöver fortsätta förstärkas.

Planeringen för en digital vårdcentral i Blekinge måste skyndas på. Blekinge behöver inrätta en digital vårdcentral med anställd vårdpersonal för att garantera god patientsäkerhet och kvalitetskrav, för till exempel journalföring, remisser och en god vård.

<sup>3</sup> E-hälsa är att använda digitala verktyg och utbyta information digitalt för att uppnå och behålla hälsa.

En funktionell infrastruktur och en väl fungerande kollektivtrafik är de enskilt viktigaste faktorerna för att binda samman regionens delar till en väl fungerande helhet. Det ska finnas goda möjligheter att pendla in och ut från vår region. Det ska också finnas goda möjligheter för Blekinges invånare att kunna färdas mellan hem, arbete och fritidsintressen. Detta gäller både kollektivtrafik och infrastruktur för annat resande, till exempel med bil eller cykel.

En fullt utbyggd digital infrastruktur är en förutsättning för att alla ska kunna vara en del av det digitala samhället. Det är i synnerhet viktigt på landsbygden, då det kan vara en förutsättning för att utveckla, verka och bo. Blekinge ligger efter när det gäller utbyggnad av bredband. Det stora effektiviseringsbehovet inom offentlig verksamhet förväntas delvis realiseras med hjälp av digitalisering. För att detta ska kunna ske är tillgång till digital infrastruktur en avgörande faktor. För att nå de nationella bredbandsmålen krävs en bred samverkan mellan privata och offentliga aktörer. Mognaden och beredskapen för en sammanhållen utveckling i länet förutsätter en helhetssyn som sammanfattas i den regionala bredbandsstrategin.

### Insatsområden som bedöms viktiga för att nå målet "god tillgänglighet"

**Tillgängliga verksamheter.** Tillgänglighet innebär både fysiska möten och de möjligheter som e-tjänster skapar. Det ska vara enkelt att få kontakt med Region Blekinges verksamheter.

Satsningen på så kallade sommarlovskort ska fortsätta. Att skolungdomar kan resa avgiftsfritt med Blekingetrafiken under sommarlovet ökar jämlikheten mellan barn och unga i stad och landsbygd. Det ger unga bättre förutsättningar att söka sommarjobb som ligger längre bort och underlättar ekonomiskt när sommarjobbet är på deltid. Sommarlovskort för barn och unga bidrar också till minskad miljöpåverkan. För insatsen finns särskilda medel avsatta i budgeten.

Samtliga nämnder ska säkerställa god tillgänglighet till sina verksamheter.

Hälso- och sjukvårdsnämnden ska göra insatser för ökad telefontillgänglighet till sjukvårdens första linje vilket inkluderar även Sjukvårdsrådgivningen 1177.

Hälso- och sjukvårdsnämnden ska gå vidare i utvecklingen av digital vårdcentral, övriga e-hälsotjänster samt i förberedelserna för en kvällsöppen vårdcentral i varje kommun.

Trafiknämnden ska erbjuda så kallat sommarlovskort för barn och unga.

Tandvårdsnämnden ska gå vidare i utvecklingen av digitaliseringen så att avbokningar snabbt blir tillgängliga för övriga patienter.

**Infrastruktur och kollektivtrafik.** Det finns ett ökat behov av pendling och hållbara godstransporter i Blekinge. När allt fler reser och fler transporter sker finns det en risk att vi inte har möjlighet att tillgodose behoven. Infrastrukturen behöver förbättras och vi måste öka användningen av förnybara drivmedel. En digital infrastruktur som når alla är en förutsättning för att vara en del i dagens digitala samhälle.

I den av regeringen beslutade nationella planen för infrastrukturinvesteringar för nästa planperiod fick Blekinge god utdelning. Viktiga investeringar på E22 såväl som på Blekinge Kustbana finns med. Likaså nybyggnad och upprustning av Sydostlänken, Älmhult-Olofström-Karlshamn. Det är viktigt att Region Blekinge fortsätter arbeta för att få dessa viktiga investeringsobjekt förverkligade så snart som möjligt. För detta arbete finns särskilda medel i budgeten.

Regionstyrelsen, Regionala utvecklingsnämnden och Trafiknämnden ska fortsatt agera för en utbyggd infrastruktur i Blekinge.

Regionstyrelsen ska aktivt driva på så beslutade insatser enligt nationell infrastrukturplan genomförs.

Trafiknämnden ska öka kapaciteten i kollektivtrafiken.

## Inriktningsmål – Hållbart näringsliv

Grunden för den gemensamma välfärden skapas genom de mångas arbete i näringslivet, där en ökad intäktsbas är en viktig faktor för att skapa en attraktiv region med många arbetstillfällen. Blekinge ska kännetecknas av ett expansivt och konkurrenskraftigt näringsliv med ett starkt innovationsklimat som involverar näringsliv, utbildningsaktörer, offentlig och ideell sektor. För att åstadkomma detta ska Region Blekinge verka för att öka regionens innovationsförmåga. Främst sker det genom att stödja utvecklingen i science parks<sup>4</sup> och liknande grupperingar vars syfte är att främja innovation och utveckling i Blekinge. En viktig förutsättning för att främja innovation och utveckling i Blekinge är att utveckla och förvalta den egna utvecklings- och innovationsprocessen så att den leder till fler innovationer till nytta för invånare, näringsliv och besökare.

Region Blekinge ska tillsammans med andra offentliga aktörer även erbjuda direkta näringslivsfrämjande insatser för att stötta företag som vill växa och utvecklas. Exempelvis har Region Blekinge startat samverkan mellan Business Sweden (tidigare Exportrådet), Almi, Exportkreditnämnden och Länsstyrelsen. På så sätt kan man nå ut till fler företag med rådgivnings- och finansieringserbjudanden riktade till företag som vill utvecklas genom export. Region Blekinge samarbetar utöver det med Business Sweden (Invest) för att öka Blekinges möjligheter att attrahera utländska investeringar till regionen. I samband med regionbildningen (1/1 2019) skedde ett verksamhetsövertagande från Länsstyrelsen. Därmed förfogar Region Blekinge över ytterligare verktyg för att främja näringslivet, genom så kallat företagsstöd och stöd till kommersiell service.

God kompetensförsörjning är en förutsättning för ett hållbart näringsliv. Därför behöver utbildningarna i Blekinge på ett bättre sätt överensstämma med näringslivets behov. Genom samverkan med Blekinge tekniska högskola (BTH) och andra aktörer på området ska Region Blekinge verka för att bättre matcha näringslivets behov av kompetens med de utbildningar som bedrivs i länet.

För att öka den gemensamma kunskapen kring framtida behov av kompetens och skapa möjligheter att tillgodose detta ska Region Blekinge intensifiera arbetet med kompetensdialog med näringsliv och utbildningsanordnare i länet. Regionstyrelsen ska fortsatt aktivt verka för fler utbildningsplatser vid Blekinge Tekniska Högskola (BTH) samt fler KY- och YH-utbildningar i Blekinge.

För att öka Blekinges innovationsförmåga behövs kreativ samverkan mellan olika kompetenser inom Region Blekinge och befintligt näringsliv. Region Blekinge ska stärka befintliga kluster, science parks och nätverk samt öka internationaliseringen. Region Blekinge ska också arbeta för ett gränsöverskridande samarbete mellan olika näringar. För detta arbete finns särskilda medel avsatta i budgeten.

<sup>4</sup> En science park kan beskrivas som en mötesplats mellan människor, idéer, kunskap och kreativitet och utgör ofta en plattform för större innovations- och utvecklingsprojekt.

### Insatsområden som bedöms viktiga för att nå målet "hållbart näringsliv":

**Utbildningsutbud och kompetensbehov.** God kompetensförsörjning möjliggör tillväxt i regionen. En stor bredd av utbildningsaktörer är viktig för att tillgodose näringslivets behov av arbetskraft. Tillsammans med de regionala utbildningsaktörerna ska Region Blekinge verka för att bättre matcha behovet av kompetens och dimensioneringen av utbildningsutbudet.

Det går bra för många av länets företag. Exporten har utvecklats väl och trots en avmattning i konjunkturen finns en framtidstro ibland Blekinges företag. Men en fråga sätter effektivt stopp för en ytterligare utveckling och den handlar om tillgången på kompetent arbetskraft. Allt för många arbetstillfällen står obesatta för att företagen inte hittat rätt person att anställa.

Region Blekinge måste ta ledningen i arbetet med att säkra tillgången på arbetskraft med rätt kompetens. Det handlar främst om att samla representanter från näringsliv, kommuner, utbildningsanordnare och staten för att samordna alla de gemensamma resurser som finns för detta område. Skulle det finnas begränsande regelverk för att vi ska kunna lösa kompetensförsörjningen, bör Region Blekinge hos regeringen ansöka om att bli ett försökslän, med friare möjligheter att använda gemensamma medel för att utbilda arbetskraft som behövs för att tillgodose arbetsmarknadens behov.

Samtliga nämnder ska främja innovationer inom sitt verksamhetsområde.

Regionstyrelsen ska intensifiera kompetensdialogen med näringsliv och utbildningssamordnare och dialogen ska ledas av Regionstyrelsens ordförande.

Regionstyrelsen och Regionala Utvecklingsnämnden ska genomföra insatser för att stärka kompetensförsörjningen i Blekinge.

Regionala Utvecklingsnämnden ska inom ramen för kompetensrådet ta fram konkreta åtgärder.

Regionala Utvecklingsnämnden ska intensifiera arbetet för en samordnad medflyttarservice i länet.

Regionala Utvecklingsnämnden och Kultur- och Bildningsnämnden ska i samverkan utveckla Kulturella och kreativa näringar (KKN) och ta fram förslag till konkreta insatser inom området.

**Utvecklings- och innovationsstrategi.** För att stärka länets utveckling och främja innovationer och företagande samt etablera en digitaliserad verksamhet, behövs en strategi och väl beskrivna processer inom området.

Samtliga nämnder ska främja innovationer inom sitt verksamhetsområde.

Regionstyrelsen och Regionala utvecklingsnämnden ska under 2020 ta fram en digitaliseringsstrategi inom ramen för projektet "Digitala Blekinge".

Regionstyrelsen och Regionala utvecklingsnämnden ska under 2020 inrätta ett innovationsråd.

## Perspektivet kvalitet och process

*Perspektivet kvalitet och process lyfter fram områden som påverkar kvaliteten i de tjänster Region Blekinge levererar. Kvaliteter som invånaren själv kan bedöma, exempelvis tillgänglighet, bemötande och delaktighet innefattas i perspektivet invånare och sambälle. Kvaliteter som är svåra för invånaren själv att bedöma, exempelvis medicinska resultat, omvårdnadsresultat, patientsäkerhet, driftsäkerhet och miljöpåverkan finns under det här perspektivet och benämns som kärnkvalitet. För att leverera god kvalitet behövs ändamålsenliga, resurseffektiva och flexibla processer i verksamheten.*

Region Blekinge står inför stora utmaningar de kommande åren. Antalet invånare i Blekinge som är 80 år eller äldre kommer att öka med drygt en tredjedel de närmsta 20 åren. Med tanke på att gruppen 80 år eller äldre står för en jämförelsevis stor del av vårdkonsumtionen, och att gruppen utgör en allt större del av befolkningen, finns det anledning att anta att behovet av vård för åkommor som oftast drabbar äldre avsevärt kommer att öka trycket på Region Blekinges verksamheter. En ökad andel äldre innebär också att försörjningskvoten<sup>5</sup> kommer att öka, det vill säga att färre kommer att behöva försörja fler.

Med en ökande försörjningskvot blir det tydligt att Region Blekinge inte kan prioritera behov och producera tjänster på samma sätt som idag. För att tillgodose invånarnas behov av god service till lägre kostnad är det därför angeläget att utveckla såväl processer som arbetssätt för de tjänster Region Blekinge levererar, oavsett vilken verksamhet det gäller. Det är nödvändigt att tillvarata de möjligheter som digitaliseringen erbjuder.

### Inriktningsmål – God kvalitet i tjänster och samverkansprocesser

Kvaliteten i Region Blekinges verksamheter ska systematiskt och fortlöpande utvecklas och säkras. Det innebär att Region Blekinge ska ha en tydlig kvalitetsstyrning som utgår från invånarnas behov. Ledningen ska vara organiserad för att främja god kvalitet och kostnadseffektivitet. Ett integrerat ledningssystem syftar till att skapa ordning och reda i verksamheten för att förebygga risker och misstag. Främst handlar det om att införa ett processororienterat arbetssätt. Med ändamålsenliga, effektiva och flexibla processer kan Region Blekinge bättre tillgodose invånarnas behov, samtidigt som kostnaderna sänks. Ett processororienterat arbetssätt innebär fokus på värdeskapande aktiviteter utifrån kundens behov.

Region Blekinges plan för att utveckla en effektiv hälso- och sjukvårdsverksamhet med invånarens bästa i fokus vilar på de inriktningsbeslut som finns inom utvecklingsplanen Framtidens hälso- och sjukvård kring nära vård, koncentration av vård och samverkan. Invånarna i Blekinge ska känna trygghet i att vården finns nära dem, att de får den vård de behöver när de behöver den oavsett var de bor i länet, och att övergångarna mellan olika vårdinsatser blir smidiga genom att olika aktörer samverkar. Mobila team med läkare och sjuksköterska har etablerats i västra Blekinge. En utökning även till östra Blekinge behöver ske under planperioden. Syftet med mobila team är att erbjuda stöd till kroniskt sjuka patienter i deras hem och därigenom frigöra vårdplatser vilket på sikt innebär effektivisering och minskade kostnader för den slutna vården. Sedan 2019 finns en ny lag om funktion för koordinering av sjukskrivning och rehabilitering. Det innebär en skyldighet att inrätta en funktion för koordinering i hälso- och sjukvården.

<sup>5</sup> Försörjningskvoten beräknas genom att dividera hela befolkningens mängden med antalet personer i yrkesaktiv ålder. Försörjningskvoten används för att få en bild av hur många, inklusive sig själv, var och en i yrkesaktiv ålder ska försörja genom sitt arbete.

Säker hälso- och sjukvård är en grundsten i kvalitetsarbetet och innebär att vårdsador ska förhindras. Undvikbara skador är sådana som inte skulle uppkommit om exempelvis rutiner och riktlinjer följts. Patientsäkerhet och kvalitet ska vara centralt i hälso- och sjukvårdens ledningssystem. Kvalitetsarbetet i hälso- och sjukvården ska styras och stödjas med hjälp av den nationellt beslutade kunskapsorganisationen.

### **Insatsområden som bedöms viktiga för att nå målet " god kvalitet i tjänster och samverkansprocesser"**

**Processororienterat arbetssätt.** Ett processororienterat arbetssätt innebär en helhetssyn som utgår ifrån kundens eller invånarens behov, och att utveckla processer som tillgodoser dessa behov samtidigt som de är resurseffektiva och flexibla. Region Blekinge ska integrera ett processperspektiv i hela verksamheten som ett komplement till den nuvarande funktionsorganisationen.

Cancerprocesserna beskrivs som standardiserade vårdförlopp (SVF). De standardiserade vårdförloppen ska underlätta och förbättra för både patienter och vårdgivare. En god cancervård ställer krav på samlade insatser från olika vårdyrken och kompetenser. För att kunna genomföra de åtaganden som standardiserade vårdförlopp innebär finns behov av kontaktsjuksköterskor och andra specialister samt utrymme för ökad diagnostik och behandling.

Patientnämnden behöver tillförsäkras resurser för att kunna utföra och säkerställa det större uppdrag man fått i och med ny lagstiftning. Regionstabens personella resurser ska fördelas så att förvaltningen och ansvarig nämnd ges förutsättningar att möta klagomål på vården, och därmed patienters lagliga rätt till klargörande.

Ett standardiserat arbetssätt behöver utvecklas även i upphandlingsprocessen. Ett förtydligande av processens olika delar och bland andra ansvarsroller, prioritering och behovsanalyser uppnås en bättre helhetssyn för hela upphandlingsprocessen. En kvalitetssäkrad upphandlingsprocess är ett viktigt led i koncernarbetet för kostnadskontroll och effektivisering och ska bidra till att utveckla Region Blekinges verksamhet.

Upphandling är ett viktigt styrmedel för att nå samhällspolitiska mål. Genom att ta miljöhänsyn och sociala hänsyn i upphandlingen bidrar Region Blekinge till en hållbar utveckling och till att nå uppsatta miljökvalitetsmål. Region Blekinge ska utveckla sitt strategiska arbete med inköp och upphandling. Upphandlingsstrategin ska vara styrande och med inriktningsmål för bland annat effektiva offentliga köp, en rättssäker upphandling, en miljömässigt ansvarsfull upphandling och följsamhet till kollektivavtal.

Återkommande riskbedömning och utbildning ska vara en del i ett förebyggande arbete för att minska riskerna för mutor och korruption. Region Blekinge behöver likt andra regioner och utifrån ny lagstiftning överväga inrättandet av en visselblåsarfunktion, där den som larmar om missförhållanden, oegentligheter eller misstänkta brott ska kunna vara anonym.

Budgetprocessen ska ge Region Blekinge en godtagbar kontroll över kostnader och kostnadsutveckling, möjliggöra nödvändiga prioriteringar, ge de olika utförarna godtagbara verksamhetsförutsättningar på kort och längre sikt samt möjliggöra tydligt politiskt och administrativt ansvarsutkrävande. Det är angeläget att Region Blekinges budgetprocess utvecklas ytterligare, också som en konsekvens av en ny organisation. Det handlar bland annat om att fastställa ekonomistyrningsprinciper, se över tidsramar för beredning utifrån beslutade planeringsdirektiv, formerna för dialog avseende finansiering av interna tjänster och att tillse att budgetbeslut baseras på samstämmig bild av vilka förutsättningar som råder.



Samtliga nämnder ska genomföra insatser för en omställning till ett processororienterat arbetssätt.

Regionstyrelsen ska leda och samordna Region Blekinges omställning till ett processororienterat arbetssätt.

Regionstyrelsen ska säkerställa ett processororienterat arbetssätt i framtagandet av styrdokument för Region Blekinge.

Regionstyrelsen ska utreda ett eventuellt inrättande av en visselblåsarfunktion.

Hälso- och sjukvårdsnämnden ska identifiera och under 2020 påbörja föreslagen kartläggning av processerna för de patientkategorier som har störst vårdbehov.

Hälso- och sjukvårdsnämnden ska genomföra insatser för att förbättra cancervården.

**Inriktning Framtidens hälso- och sjukvård.** Hälso- och sjukvårdsnämndens val av aktiviteter är avgörande för hur inriktningsbesluten för att ställa om till en mer nära vård, omsätts och implementeras. Det är angeläget att digitala lösningar inkluderas som en naturlig del i omställningsarbetet.

Hälso- och sjukvårdsnämnden ska prioritera förstärkning och utvecklingen av sammanhållna mobila arbetssätt och däribland mobila team för att möta kroniskt sjuka patienter i hela Blekinge. En väl fungerande akutsjukvård är ett viktigt led i en nära vård och arbetet att kartlägga akutsjukvårdsprocesserna behöver skyndas på. Cancervården ska vara en prioriterad vårdprocess och arbetet att korta ledtider för Standardiserade vårdförlopp (SVF) måste intensifieras.

I budgeten finns särskilda medel avsatta genom Omställningsreserv Nära vård motsvarar 15 mnkr, att användas till fortsatt implementering av inriktningsbeslut för framtiden hälso- och sjukvård och därmed fortsatt utveckling av processororienterat arbets- och förhållningssätt och en mer personcentrerad vård.

Regionstyrelsen ska inrätta en politisk styrgrupp i samspel med kommunerna för att tillförsäkra gemensamma insatser enligt inriktningsbeslut för framtidens hälso- och sjukvård och en omställning till nära vård.

Regionstyrelsen ska löpande följa arbetet med framtidens hälso- och sjukvård och en omställning av vården.

Tandvårdsnämnden ska utveckla de mobila teamen för att möta fler patienter.

Hälso- och sjukvården ska prioritera utvecklingen av sammanhållna mobila arbetssätt i hela Blekinge.

Hälso- och sjukvårdsnämnden ska säkerställa att det finns rehabiliteringskoordinatorer i verksamheten.

**Patientsäkerhet.** Patientsäkerhetspolicyns vision är en hälso- och sjukvård utan vårdskador. För att bedriva säker vård krävs det att hygienarbetet står i fokus.

Regionstyrelsen är vårdgivare och har det yttersta ansvaret för patientsäkerheten. Det innebär att planera, leda och kontrollera så att kravet på god vård upprätthålls samt vidta de åtgärder som behövs för att förebygga att patienter drabbas av vårdskador. Tjänsteorganisationen har via linjeorganisationen ett ansvar för utförandet av patientsäkerhetsarbetet. Läkemedelskommitténs uppdrag är att verka för en tillförlitlig och rationell läkemedelshantering. Varje medarbetare har ett särskilt patientsäkerhetsansvar att rapportera risker för vårdskador och händelser som medfört eller kunnat medföra en vårdskada.

Följsamheten till basala hygienrutiner ska vara 100 procent. Förekomsten av trycksår måste fortsätta minska. Detsamma gäller förskrivning av olämpliga läkemedel till äldre över 75 år samt antibiotikaförskrivningen enligt de nationella målen för recept per 1000 invånare och år.

Regionstyrelsen ska löpande följa upp arbetet med att minska antalet vårdskador.

Hälso- och sjukvårdsnämnden och Tandvårdsnämnden ska minska antalet vårdskador.

Hälso- och sjukvårdsnämnden ska implementera omvårdnadsronder på samtliga vårdavdelningar.

## Inriktningsmål – En digitaliserad verksamhet

Digitaliseringens utveckling är snabb och har stor betydelse för samhällsutvecklingen. Den anses vara den enskilt starkaste förändringsfaktorn i samhället. Begreppet innefattar både informationsdigitalisering där analog information förs över till digitalt format, och samhällelig digitalisering, den större samhällsprocess där olika former av IT-stöd integreras allt tätare i verksamheter och påverkar dem i grunden.

År 2025 ska Sverige vara bäst i världen på e-hälsa för att underlätta för människor att uppnå en god och jämlik hälsa och stärka individens egna resurser för ökad självständighet och delaktighet i samhällslivet. Blekinge har goda förutsättningar för att bli bäst i Sverige på e-hälsa, men det kräver kraftfulla insatser såväl inom Region Blekinges egna verksamheter som för befolkningen. Region Blekinge ska fortsätta med de påbörjade e-hälsolyften.

Region Blekinge genomför tillsammans med fyra andra regioner det som kallas framtidens vårdinformationsstöd (FVIS) som en viktig del för att stödja nya arbetssätt inom hälso- och sjukvården och erbjuda invånarna en god och effektiv vård av hög kvalitet. Införandet av det nya stödet påbörjades 2019 och kommer att pågå under större delen av planperioden. För implementeringen finns särskilda medel avsatta i budgeten.

Digitaliseringens möjligheter handlar om att hitta nya lösningar på problem som redan finns. Genom digital transformation kan arbetsprocesser förändras, utvecklas och effektiviseras. Region Blekinges tjänster kan göras mer lättillgängliga för invånarna med möjligheter att erbjuda mer individualiserad vård och en mer lättillgänglig kollektivtrafik och kultur.

För att klara av den demografiska utvecklingen och välfärden behöver Region Blekinge skapa en innovativ miljö som tar tillvara på digitaliseringens möjligheter. En viktig förutsättning är en gemensam digitaliseringsstrategi för Blekinge och en utvecklings- och innovationsprocess som är väl känd och förankrad i verksamheten.

### **Insatksområden som bedöms viktiga för att nå målet ” en digitaliserad verksamhet”**

**Digitaliseringens möjligheter.** Digitaliseringen innebär att erbjuda digitala tjänster för att täcka invånarnas behov men även att införa stöd för att driva en effektiv verksamhet inom Region Blekinge.

Samtliga nämnder ska skapa förutsättningar för systematisk verksamhetsutveckling där digitalisering är en integrerad del.

Regionstyrelsen ska leda och samordna Region Blekinges insatser för ett e-hälsolyft.

Regionstyrelsen ska löpande följa implementeringen av Framtidens vårdinformationsstöd (FVIS).

## Perspektivet kompetens

*Perspektivet kompetens omfattar målsättningar för att Region Blekinge ska ha den kompetens som behövs för att bedriva verksamheten. Det handlar dels om att kunna attrahera rätt medarbetare, dels om att kunna behålla och utveckla den kompetens som organisationen redan har. Perspektivet omfattar också målsättningar för utveckling av kompetensen i Blekinge för att kunna matcha näringslivets behov av kompetens med den arbetskraft som finns tillgänglig.*

Kompetensförsörjning på kort och lång sikt är en prioriterad fråga både för länet och för Region Blekinge som arbetsgivare. Arbetslösheten i Blekinge är fortsatt hög. Samtidigt upplever många arbetsgivare i länet svårigheter att rekrytera kvalificerad kompetens.

Blekinges arbetsmarknad behöver förutsättningar för att vidgas och bli mer attraktivt för yngre arbetskraft och framför allt för unga kvinnor. Goda möjligheter att hitta ett stimulerande arbete är avgörande för Blekinges attraktionskraft.

Jämställdhet är en av nycklarna till Blekinges utveckling och Region Blekinge måste fortsätta att aktivt analysera möjliga orsaker till den könsuppdelade arbetsmarknaden och ta fram insatser för att bryta de könsstereotypa yrkesvalen.

Region Blekinge har under den kommande tidsperioden en stor utmaning när det gäller att möta verksamhetens behov av medarbetare med rätt kompetens. Fram till och med 2024 kommer drygt 750 medarbetare att nå 65 års ålder, och fram till och med 2029 ytterligare 700. Totalt handlar det om drygt var tredje anställd. Dessutom slutar cirka 280 medarbetare per år av annan orsak än pension, beräknat på nuvarande personalrörlighet. Arbetsmarknaden är snabbväxande och det råder en ökad konkurrens om kompetens. För att kunna leverera en god och jämlik vård är det avgörande att Region Blekinge kan rekrytera och utveckla rätt kompetens, men också behålla den befintliga. Ett viktigt led i detta är att stärka vårt arbetsgivarvarumärke i syfte att behålla och rekrytera personal.

Personal- och kompetensförsörjningsarbetet kan inte uteslutande ta sikte på att attrahera och rekrytera nya medarbetare. Det måste även handla om att ta tillvara den fulla potentialen hos de som redan är anställda.

Region Blekinge ska vara en attraktiv arbetsgivare där det finns goda utvecklings- och karriärmöjligheter, en god arbetsmiljö och där medarbetarnas engagemang och delaktighet tas tillvara i vardagen och bidrar till att utveckla en väl fungerande verksamhet. Engagerade medarbetare och ledare som trivs, tar ansvar och utvecklas för att möta framtidens utmaningar är ett av målen för Region Blekinge.

Som arbetsgivare är Region Blekinge skyldighet att identifiera och åtgärda osakliga löneskillnader mellan könen. Löneskillnader som beror på kön ska enligt diskrimineringslagen åtgärdas så snart som möjligt och senast inom tre år. En del av löneskillnaderna åtgärdades i samband med löneöversyn 2019. De återstående lönejusteringar som behöver genomföras för att åtgärda osakliga löneskillnader, beräknas kosta cirka 4 miljoner kr årligen under två år framåt. För detta finns särskilda medel avsatta i budgeten.

## Inriktningsmål – Engagerat medarbetarskap

För att Region Blekinge ska nå sina mål krävs engagerade medarbetare med lust att lära och viljan att göra skillnad. Det innebär att Region Blekinge som arbetsgivare behöver skapa förutsättningar för medarbetarna

att kunna utvecklas och bidra, likväl som att medarbetarna tar eget ansvar för att göra detta. En viktig förutsättning är att skapa förståelse för helheten, att alla medarbetare känner ett ägandeskap för verksamhetens vision och mål samt att målen bryts ner från övergripande nivå till de olika organisationsnivåerna och hela vägen till den enskilde medarbetaren.

Alla som arbetar i välfärden har Sveriges viktigaste jobb. Region Blekinge ska vara en attraktiv arbetsplats där välfärdens medarbetare vill arbeta. Verksamheten ska ha en god arbetsmiljö och skapa förutsättningar för delaktighet och inflytande genom dialog och samverkan som utgår från arbetsplatsens frågor. En viktig del i attraktiviteten är också medarbetares möjligheter till utveckling och karriär. Medarbetare ska uppleva att det finns goda möjligheter till karriär- och kompetensutveckling och att den egna kompetensen tas tillvara och används på rätt sätt.

Gott ledarskap är viktigt för att organisationen ska göra ett bra arbete och uppnå sina mål. Ledarskapet har också en avgörande inverkan på hur medarbetarna upplever sin egen arbetsplats. Det är viktigt med ett ledarskap som skapar ett öppet och tillåtande klimat.

När medarbetare slutar är det av stor vikt att ta tillvara deras erfarenheter och synpunkter, för att öka kunskapen om hur Region Blekinge kan bli bättre att attrahera och behålla medarbetare. Att systematiskt genomföra avgångsintervjuer är ett sätt att utveckla verksamheten.

Med ett systematiskt arbetsmiljöarbete kan risker upptäckas och åtgärdas i tid. Genom kontinuerlig kartläggning av såväl fysiska som psykosociala risker kan verksamheten förebygga och främja en god arbetsmiljö där medarbetare inte skadas, blir sjuka eller på annat sätt far illa. Arbetsmiljöarbetet i Region Blekinges verksamheter ska bedrivas på ett långsiktigt och medvetet sätt med stöd av processer och metoder som möjliggör ett enhetligt och professionellt arbetsmiljöarbete.

Kompetensutveckling är viktigt för att skapa organisatorisk förmåga att nå uppsatta mål, men också för att medarbetarna ska utvecklas som individer. Region Blekinge står inför en stor omställning med en övergång mot ett processororienterat arbetssätt, ett personcentrerat förhållningssätt och en digitaliserad verksamhet. Det kräver att alla medarbetare får möjlighet till den kompetensutveckling som behövs för att kunna bidra på ett bra sätt. För att skapa engagerade medarbetare är det också viktigt att den enskilde får växa inom yrkesrollen och utvecklas inom områden som speglar den egna förmågan och talangen. I överenskommelse med närmsta chef ska kompetensutvecklingen planeras, genomföras och utvärderas i förhållande till den kompetens som behövs för verksamheten.

**Insatsområden som bedöms viktiga för att nå målet "engagerat medarbetarskap"**

**Processororienterat arbetssätt.** För att kunna genomföra omställningen mot ett processororienterat arbetssätt ska Region Blekinge öka sin kompetens på området.

Samtliga nämnder ska årligen öka kompetensen i processororienterat arbetssätt i sina verksamheter.

Regionstyrelsen ska leda och följa upp utvecklingen kring processororienterat arbetssätt.

**Personcentrerat förhållningssätt.** Det personcentrerade förhållningssättet är en grundsten i Region Blekinges arbete för en god och jämlik hälsa. Region Blekinge ska därför genomföra de kompetenssatsningar som behövs för att kunna utveckla förhållningssättet i verksamheten. I första hand gäller det

personcentrerade förhållningssättet gentemot invånare, men förhållningssättet bör även användas inom organisationen och alla dess medarbetare.

Utvecklingsarbete som är igång sen tidigare ska fortsätta, bland annat när det gäller kunskapsstyrning, personcentrerad vård, processinriktad vård och all omställning som behöver ske enligt plan för detta.

Hälso- och sjukvårdsnämnden och Tandvårdsnämnden ska årligen öka kompetensen i personcentrerat förhållningssätt i sina verksamheter.

**Digital kompetens.** För att kunna genomföra omställningen till en mer digitaliserad verksamhet ska Region Blekinges digitala kompetens öka.

Samtliga nämnder ska årligen öka den digitala kompetensen i sina verksamheter.

**Hälsofrämjande arbetsplats.** Att arbeta strategiskt för att nå en hälsofrämjande arbetsplats är något som alla tjänar på, både medarbetare och chefer.

Region Blekinge ska arbeta aktivt med att skapa hälsofrämjande arbetsplatser. Arbetet ska leda till att Region Blekinges medarbetare mår bra på jobbet, arbetar effektivt och ger patienter och kunder ett gott bemötande, en bra vård och en god service. I förlängningen leder det till att Region Blekinge ses som en attraktiv arbetsgivare. Men det är också viktigt att varje medarbetare tar ansvar för och främjar sin egen hälsa.

Utifrån ett helhetsperspektiv och med ett konsultativt arbetssätt behöver Regionhälsan särskilt arbeta för att förebygga och undanröja hälsorisker på arbetsplatserna. Genom att identifiera och beskriva samband mellan arbetsmiljö, organisation, produktivitet och hälsa kan Regionhälsan bidra till att tidiga signaler på ohälsa hos medarbetare fångas upp och åtgärdas.

Utbildningar i hälsofrämjande ledarskap och systematiskt arbetsmiljöarbete är viktiga vägar för att komma in i ett tidigare skede på arbetsplatserna och utveckla hälsofrämjande arbetsplatser där medarbetare kan må bra och utvecklas.

Regionstyrelsen ska löpande följa det systematiska arbetsmiljöarbetet.

Regionstyrelsen ska utreda friskvårdsbidraget i syfte att utveckla bidraget och även få fler användare.

Regionstyrelsen ska tillse att Regionhälsan har resurser till en ST-läkare i arbetsmedicin.

## Inriktningsmål – Kompetensförsörjning.

Bland arbetsgivarna i Blekinge finns en vilja att växa, men bristen på rätt kompetens hämmar tillväxten. För att möta framtidens utmaningar på arbetsmarknaden i Blekinge och öka konkurrenskraften behöver arbetet med matchning utvecklas. En viktig framgångsfaktor är samverkansformer och arenor för samverkan för att kunna planera för och matcha behov och tillgång av kompetens. Ett fortsatt arbete med strategisk kompetensförsörjning är en förutsättning för att minska obalansen. Detta kräver en helhetssyn som sammanfattas i den regionala kompetensförsörjningsstrategin.

Inom hälso- och sjukvården medför omställningar och stora pensionsavgångar ett omfattande rekryteringsbehov både nu och i framtiden. Redan idag är bristen på specialutbildade medarbetare och nyckelkompetenser ett stort problem som blir synligt exempelvis i beroendet av hyrpersonal.

För att klara utmaningen krävs en långsiktig planering av kompetensförsörjningen på alla nivåer, dels regionalt, dels verksamhetsmässigt både när det gäller rekrytering och att ompröva arbetssätt och arbetsuppgifter.

Folkhögskolan med sin unika pedagogik har en viktig roll i det svenska utbildningssystemet och är en nyckelfaktor för att stärka likvärdigheten. Undervisningen utgår från deltagarnas unika förutsättningar och stor vikt läggs vid den personliga utvecklingen. Folkhögskolan i Blekinge får bättre förutsättningar för att klara sitt uppdrag i och med inrättandet av en heltidstjänst som biträdande rektor. För insatsen finns särskilda medel avsatta.

### Insatsområden som bedöms viktiga för att nå målet "kompetensförsörjning"

**Region Blekinge som arbetsgivare.** Centrala faktorer för kompetensförsörjning är förmågan att hantera förändring och utveckling, en strukturerad planering för att kunna attrahera, rekrytera, utveckla och behålla medarbetare för Region Blekinges verksamheter, samt en god arbetsmiljö.

Under planperioden avsätts en kompetens- och rekryteringspott för satsningar på Region Blekinges kompetensförsörjning. Medlen ska användas för att stärka medarbetares vidareutbildning och kompetensutveckling och för att utveckla den långsiktiga personalförsörjningen i Region Blekinge, främst inom hälso- och sjukvården. Viktiga delar av satsningen är att utöka antalet utbildningsanställningar och att utveckla utbildningssamordningen. Utifrån behovsanalyser görs årligen, i dialog med förvaltningarna, en prioritering av hur medlen ska fördelas och vilka satsningar som är mest angelägna.

Rätt kompetens på rätt plats skapar bra kvalitet i verksamheter. När verksamheterna utvecklas måste yrkesrollerna hänga med. Genom att organisera arbetet annorlunda kan både personal och verksamhet utvecklas, och resurser användas effektivt. Region Blekinge ska ha högt tempo i arbetet med rätt använd kompetens (RAK) och implementera nytänkande vad gäller arbetets organisering parallellt med införandet av ny vårdplatsorganisation och i arbetet med bemanningstal och schemaläggning.

Socialstyrelsen har ett regelverk för regioner ska få genomföra ST-utbildning. För att upprätthålla kvaliteten på våra ST-utbildningar ska dessa kvalitetsgranskas genom inspektion.

Region Blekinge behöver skyndsamt gå vidare i planeringen för att starta en utbildning till akutläkare i egen regi. Med fler akutläkare på Blekingesjukhusets akutmottagning får patienten ett både snabbare och ytterligare kvalitetssäkrat omhändertagande. Med förändrad bemanning på akutmottagningen blir det en vinst även för arbetsmiljön. Fler akutläkare är en satsning med både patienter och personal i fokus.

Beroendet av bemanningsföretag drar stora resurser och försvårar sjukvårdens möjligheter att anställa fler egen personal. Patienter träffar olika läkare och/eller sjuksköterskor och den viktiga kontinuiteten i vården går förlorad. Med ständigt ny personal i vården ökar också risken för fel i vården och det viktiga patientsäkerhetsarbetet försvåras. Region Blekinge ska aktivt fortsätta att minska beroendet till hyrpersonal och löpande utvärdera handlingsplaner och strategier.

Samtliga nämnder ska ta fram och göra uppföljning av kompetensförsörjningsplaner för sitt ansvarsområde.

Regionstyrelsen ska löpande följa och utvärdera verksamheternas arbete för oberoende av hyrpersonal.

Regionstyrelsen ska löpande följa och utvärdera arbetet med Rätt Använd Kompetens (RAK).

Hälso- och sjukvårdsnämnden och Tandvårdsnämnden ska genomföra insatser för att stärka tillgången till kompetensförsörjning samt medarbetares möjligheter till kompetensutveckling.

Hälso- och sjukvårdsnämnden ska gå vidare i planeringsarbetet för utbildning av akutmottagare för att under 2021 kunna starta utbildning i egen regi i enlighet med framtagna strategier. F

**Samverkan för att möta behov.** Region Blekinge ska analysera Blekinges kompetensförsörjningsbehov i samverkan med kommuner och näringsliv. Region Blekinge ska också genomföra strategiska aktiviteter på området i samverkan med andra aktörer. För detta finns särskilda medel avsatta i budgeten.

Kunskapen om och statusen för vårddyrkena behöver höjas och samverkan mellan utbildning, arbetsgivare och de fackliga organisationerna förbättras. Ett vård- och omsorgscollege i Blekinge blir ett viktigt bidrag även för att underlätta matchningen mellan individen och arbetsmarknaden.

Genom att erbjuda arbetsmarknadskunskap knyts tidigt kontakt mellan elever och länets arbetsgivare. Och de fackliga organisationerna. Det underlättar för elever att göra medvetna studie- och yrkesval och bidrar till att arbetsgivarnas kompetensförsörjning långsiktigt kan stärkas.

Det finns ett starkt samband mellan utbildningsnivå och hälsa. Den länsgemensamma folkhälsorapporten konstaterar att utbildning ökar möjligheterna till jobb och lön men också möjligheterna att påverka sin egen situation och därmed sin hälsa. Rapporten visar att andelen flickor och pojkar som går ut grundskolan med grundläggande behörighet att söka till gymnasiet är mindre i Blekinge än i övriga landet och varierar mellan kommunerna.

Regionstyrelsen och Regionala utvecklingsnämnden ska genomföra insatser enligt kompetensförsörjningsstrategin för Blekinge.

Regionstyrelsen ska i samverkan med kommunerna inrätta ett vård- och omsorgscollege i länet.

Regionala Utvecklingsnämnden ska under planperioden påbörja en utredning i samverkan med länets kommuner med syfte att inrätta en lärarutbildning i länet.

Regionala Utvecklingsnämnden ska ta initiativ för att i samverkan med kommunerna och näringslivet införa arbetsmarknadskunskap redan på högstadiet.



## Perspektivet miljö och hållbarhet

*I perspektivet miljö och hållbarhet anges målsättningar för hur Region Blekinge ska bidra till en utveckling som skapar hållbara livsmiljöer i länet.*

För att kunna leva väl och behålla en god hälsa är vi beroende av en miljö som förser oss med ren luft, rent vatten och andra livsuppehållande naturresurser, samt ett socialt hållbart samhälle där människors lika värde står i centrum. Både vad gäller social miljö och ekologisk miljö krävs system som tål påfrestningar, är anpassningsbara och kan hantera de förändringar vi står inför i form av bland annat klimatförändring och samhällsutveckling.

Det genomsnittliga hälsoläget i Sverige och Blekinge har i flera avseenden blivit allt bättre samtidigt som hälsogapet mellan grupper i samhället är oförändrat eller ökar. Det har lett till att folkhälsovetenskapen har fokuserat på hur social hållbarhet, samhällsutveckling och jämlikhet i hälsa hör ihop.

Regioner och kommuner har en stor del av ansvaret för att genomföra de globala målen (Agenda 2030) genom att flera av grunduppdragen enligt lag är direkt eller indirekt kopplade till specifika delmål i Agenda 2030 (till exempel vård, omsorg, samhällsplanering). Region Blekinge ska vara drivande i att utveckla Agenda 2030 till ett centralt ramverk för den regionala utvecklingsstrategin (RUS).

Syftet med en länsgemensam Klimat- och energistrategi för Blekinge är att underlätta klimat- och energiarbetet i länet genom att skapa en gemensam inriktning och tydlighet. Blekinges Klimat- och energistrategi har tagits fram genom Klimatsamverkan Blekinge.

Region Blekinge är en av 96 kommuner och regioner som deltar i Glokala Sverige. Utbildnings- och kommunikationsprojektet drivs av Sveriges Kommuner och Landsting (SKL) och Svenska FN-förbundet och pågår till och med 2020.

Region Blekinge ska vara en social hållbar organisation och aktör. Det innebär att bidra till mänskliga rättigheter, likabehandling, tillgång till sjukvård, goda arbetsvillkor, tillgång till ett brett kultur- och fritidsliv, möjligheter att engagera sig i samhället, möjligheter till kompetensutveckling och ett meningsfullt liv.

### **Inriktningsmål – Hållbar verksamhet**

För att bidra till en utveckling som skapar hållbara livsmiljöer i länet ska Region Blekinge arbeta för att minimera klimat- och miljöpåverkan, minska ohälsan samt för att främja en hållbar utveckling såväl inom verksamheten som för hela Blekinge.

Region Blekinge ska sträva mot en effektiv, fossiloberoende och i övrigt långsiktig hållbar energianvändning genom att verka för en hållbar energianvändning i regionen.

Ett systematiskt miljö- och hållbarhetsarbete är en avgörande framgångsfaktor. Med fokus på rätt saker och med tydliga mål ökar förutsättningarna för att nå framgångsrika resultat. Genom att systematiskt arbeta med miljöfrågor minskas miljöpåverkan och verksamheten blir kostnadseffektiv.

Region Blekinges verksamheter ska systematisera och integrera miljö- och hållbarhetsarbetet på alla nivåer. Arbetet ska vara en naturlig del av planering, kvalitets- och utvecklingsarbete. Miljö- och hållbarhetsprogram ska möjliggöra arbetssätt som medverkar till att målen i Agenda 2030 kring hållbar utveckling och hälsa uppnås.

En central del i miljöarbetet är att minimera miljöpåverkan i och från verksamheten. Verksamhetens mest betydande miljöpåverkande faktorer finns inom områdena klimat, läkemedel, lust- och anestesigaser, energi, kemikalier, transporter, avfall, livsmedel, finansplaceringar, kollektivtrafik, infrastruktur, regional utveckling och tillväxtfrågor. Genom att minska påverkan inom dessa områden bidrar vi till en bättre miljö, och genom att införa rutiner för att säkerställa att hållbarhetshänsyn tas i beslut och utvecklingsinsatser kan vi också bli bättre på att förebygga framtida klimat- och miljöpåverkan. Region Blekinge ska ligga i framkant vad gäller hållbar upphandling och fortsätta bidra till det nationella utvecklingsarbetet.

### Insatsområden som bedöms viktiga för att nå målet "hållbar verksamhet"

**Systematiskt arbetssätt.** Ett systematiskt arbetssätt är en förutsättning för att skapa hållbara livsmiljöer. Arbetet med måluppfyllelse av Miljö- och hållbarhetsplan för Region Blekinge 2019 – 2024 ska systematiskt följas upp och redovisas. Senast år 2024 ska Region Blekinge ha ett certifierbart miljöledningssystem enligt den internationella standarden ISO 14 001.

Samtliga nämnder ska utveckla ett systematiskt arbetssätt utifrån miljöledningsstandard ISO 14001:2015.

Regionstyrelsen ska tillse att Region Blekinge senast 2021 har en metod för miljö- och hållbarhetsanalys inför kapitalinvestering.

Regionstyrelsen ska tillse att Region Blekinge under 2020 tar fram en avfallsplan med inriktning att förbygga uppkomsten av avfall, minska det farliga avfallet och öka andelen återanvändning och återvinning.

Regionstyrelsen ska tillse att interna revisioner av verksamhetens miljöarbete genomförs vid samtliga förvaltningar senast 2020.

**Hållbarhet i beslut.** De beslut Region Blekinge tar får konsekvenser för miljön på olika sätt.

Region Blekinges verksamheter ska vidareutveckla arbetssätt och kompetens som är avgörande framgångsfaktorer för miljö- och hållbarhetsarbetet samt följa och aktualisera rutiner för att säkerställa att hållbarhetshänsyn tas vid beslut och utvecklingsinsatser. Långsiktigt hållbara investeringar kan göra stor positiv skillnad för kommande generationers möjligheter till en hållbar utveckling. Senast under 2022 ska Region Blekinge kunna ställa och följa upp miljö- och hållbarhetskrav vid samtliga upphandlingar.

Samtliga nämnder ska införa rutiner för att säkerställa att hållbarhetshänsyn tas i relevanta beslut, i upphandlingsprocess och utvecklingsinsatser.

**Minskad miljöbelastning.** Region Blekinge bedriver en omfattande verksamhet med potentiell miljöpåverkan. Verksamheten har därför särskilt ansvar och möjlighet att bidra till en minskad miljöbelastning.

Region Blekinges medarbetare ska stimuleras att ta ansvar och initiativ som går i en hållbar riktning genom arbetsplatsernas aktiva miljöarbete.

Samtliga nämnder ska genomföra sina respektive och gemensamma åtaganden enligt beslutad miljö- och hållbarhetsplan.

Regionstyrelsen ska löpande följa verksamheternas arbete med miljö- och hållbarhetsplanens åtaganden.

**Social hållbarhet.** För att skapa ett hållbart samhälle till vilket människor känner tillit krävs att de strukturella hindren för hälsa, inflytande, kompetens, opartiskhet och meningsfullhet minskas.

Region Blekinge ska aktivt arbeta för att i samverkan med kommuner och andra samhällsaktörer minska de strukturella hindren för ett jämställt och jämlikt samhälle där människor lever ett gott liv med god hälsa utan orättfärdiga skillnader.

Region Blekinge ska följa, lära och medverka till att utveckla pågående samverkansarbete om jämlik hälsa och social hållbarhet i länet. Genom att aktivt lära av andras utvecklingsarbete med social hållbarhet ska Region Blekinge ta initiativ till ytterligare samarbeten i länet kring jämlik hälsa och social hållbarhet. Som aktör med regionalt utvecklingsansvar har Region Blekinge också det nationella uppdraget att integrera ett jämställdhetsperspektiv i alla de verksamheter och program som ingår i det regionala tillväxtarbetet.

Region Blekinges arbete med social hållbarhet ska kunna mätas i tillit och förtroende hos invånare, samarbetspartners och inom organisationen.

Regionstyrelsen ska tillse att Region Blekinge under 2020 säkerställer ett systematiskt arbete för att följa upp barns fysiska och psykiska hälsa.

Regionstyrelsen ska främja förutsättningarna för medborgares inflytande genom att vara en transparent och öppen organisation.

## Perspektivet ekonomi

*Ekonomiperspektivet innehåller mål för att Region Blekinges verksamhet bedrivs med god ekonomisk hushållning, kostnadskontroll och en långsiktig ekonomisk hållbarhet.*

Regioner ska enligt kommunallagen ha en god ekonomisk hushållning och bedriva verksamheten på ett kostnadseffektivt och ändamålsenligt sätt. God ekonomisk hushållning är en förutsättning för en långsiktigt stabil ekonomi som ger regionen förutsättningar att utvecklas och att möta framtidens utmaningar samtidigt som invånarna får en god hälso- och sjukvård och en välutvecklad kollektivtrafik.

Budgeten är Region Blekinges huvudsakliga styrinstrument. Ett aktivt utvecklingsarbete med tydliga rutiner för uppföljning och kontroll av budgetföljsamheten är därför en viktig del i arbetet för att kvalitetssäkra beslutsunderlaget och följa upp ekonomiska effekter av fattade beslut.

Budgetprocessen är navet i Region Blekinges styrning och resursfördelning till verksamheterna. En väl fungerande budgetprocess och budgetföljsamhet stärker förutsättningarna för god ekonomisk hushållning.

### Inriktningsmål – God kostnadskontroll

För att kunna bedriva den verksamhet vi vill ha måste arbetet vara rationellt och effektivt. Region Blekinge kan inte införa nya metoder, verksamheter och investeringar utan politiska beslut. De förändringar och omställningar som görs inom verksamheten ska göra att gamla metoder och arbetssätt fasas ut och att resurser omfördelas utan att kostnaderna ökar.

En god kostnadskontroll innebär bland annat att förhindra att tillfälliga intäkter genererar kostnader som inte kan påverkas på kort sikt. Budgeten är Region Blekinges sätt att prioritera de begränsade ekonomiska resurserna inom verksamheten. En god kostnadskontroll är nödvändig för att Region Blekinge ska kunna följa de ramar som fullmäktige har beslutat om i budgeten. För att på längre sikt skapa förutsättningar för budgetföljsamhet måste Region Blekinge ha kontroll över kostnaderna.

### Insatsområden och uppdrag som bedöms viktiga för att nå målet ” god kostnadskontroll”

**Följsamhet till budget.** Fullmäktiges beslutade budget innebär krav att anpassa verksamheten till de ekonomiska ramar som tilldelats. Det innebär ett ständigt behov av utveckling och effektivisering för att samtidigt möta ökade behov och nå uppsatta mål.

Budgetprocessen ska ge samtliga berörda parter tillräckligt utrymme för överväganden och förankring så att det ekonomiska underlag som behövs hinner bearbetas och kvalitetssäkras.

Samtliga nämnder ska bedriva en verksamhet med ekonomi i balans.

Regionstyrelsen ska tillse att Region Blekinge har en väl fungerande budgetprocess.

**Kostnads- och intäktskontroll.** En förändrad demografi och den tekniska utvecklingen är kostnadsdrivande för flera av Region Blekinges verksamheter. För att möta den utvecklingen krävs insatser för att minska kostnadsnivån. Region Blekinge har ett högre kostnadsläge per invånare jämfört med omkringliggande

regioner, och även jämfört med liknande regioner. För att ha en ändamålsenlig verksamhet med budget i balans behöver kostnadsutvecklingen minska och kostnadskontrollen öka.

Ett ökande investeringsbehov i verksamheterna ställer krav på att beslutad investeringstakt följs, vilket även sätter fokus på arbetssättet för upphandlingsprocessen. Ett tydligare helhetsperspektiv med standardiserade arbetssätt och kontinuerlig uppföljning samt utvärdering ska förbättra upphandlingsprocessen och ge utrymme även för lägre kostnader.

Samtliga nämnder ska vidta åtgärder för att stärka kostnadskontrollen och effektivisera administrationen.

Regionstyrelsen ska löpande följa upphandlingsprocessen och säkerställa ett standardiserade arbetssätt.

Samtliga nämnder ska säkerställa att förväntade intäkter erhålls.

## Inriktningsmål – Långsiktig planering

Att Region Blekinges verksamheter bedrivs med långsiktig ekonomisk planering gör det möjligt att möta framtidens utmaningar och eventuella konjunkturnedgångar. Att Region Blekinges investeringar i så hög grad som möjligt finansieras via skattemedel och inte lån är en del i en långsiktig ekonomisk planering.

Region Blekinge förfogar över finansiella medel i form av likvida medel och pensionsplaceringar. Genom en långsiktig ekonomisk planering ska Region Blekinge säkerställa att likvida medel och pensionsplaceringar förvaltas på ett effektivt och säkert sätt. Förutom indikatorerna i bilagan kommer Region Blekinge att följa upp ett par nyckeltal som soliditet och likviditet.

### Insatsområden och uppdrag som bedöms viktiga för att nå målet "långsiktig planering"

**Investeringsplan.** Styrelsen beslutar om den plan för investeringar som ska gälla för Region Blekinge. Att följa den beslutade planen innebär att Region Blekinge står rustade för framtiden. Investeringsbudgeten är på 2,4 miljarder kr och gäller i fem år. Budgeten är fördelade på investeringar inom it, fastighet, medicinteknik och övrigt. Investeringsplanen är 16 procent högre än den tilldelade investeringsbudgeten.

Genom att följa den planerade investeringstakten kan verksamheternas investeringsbehov tillgodoses. Det ska föras en tydlig dialog mellan regionstyrelse och nämnder om bland annat prioriteringsordning för investeringar.

Samtliga nämnder ska säkerställa att den beslutade investeringsplanen följs.

**Förvaltning av kapital.** Kapitalplaceringspolicyn för Region Blekinge beslutas av fullmäktige och ska säkerställa att kapitalplaceringarna genomförs effektivt.

Region Blekinges finansiella verksamhet styrs av ett reglemente som beslutas av fullmäktige. Reglementet för den finansiella verksamheten utgör ett regelverk för medel- och skuldförvaltningen. Den gäller såväl den löpande finansiella verksamheten som den långsiktiga förvaltningen av pensionsmedel samt finansiell upplåning och valutahantering. Reglementet ska uppdateras vid behov, utifrån aktuella förhållanden inom regionen och utvecklingen på de finansiella marknaderna.

Regionstyrelsen ska säkerställa att likvida medel och pensionsplaceringar förvaltas på ett effektivt och säkert sätt

## Budget 2020 och ekonomisk plan för 2020–2022

Region Blekinge har en ansträngd ekonomi och ett högt kostnadsläge. Detta gäller särskilt för hälso- och sjukvårdens verksamheter. Den demografiska utvecklingen är en försvårande förutsättning, med fler äldre och yngre samtidigt med färre i arbetsför ålder. Samtidigt med kostnadsökningar för välfärden kommer Region Blekinge att ha fortsatt stora investeringsbehov. Det ställs också höga krav på tillgänglighet och miljöanpassning, vilket bidrar till ökade investeringsutgifter och driftskostnader. Region Blekinge behöver därför, liksom övriga regioner, bromsa konstadsutvecklingen och göra betydande effektiviseringar.

Budget 2020 och ekonomisk plan för 2020 – 2022 baseras på oförändrad skattesats, dvs 12,04 procent.

Patientavgifter. Är med två undantag oförändrade jämfört med 2019.

Högekostnadsskyddet för öppenvård höjs till samma nivå som övriga regioner och blir därmed 1 150 kr. Glasögonbidraget för barn till och med 8 år och för en-styrkeglas, höjs från 500 kr till 800 kr.

Omställningsreserv Nära vård. Motsvarar 15 mnkr, att användas till fortsatt implementering av inriktningsbeslut för framtiden hälso- och sjukvård och därmed fortsatt utveckling av processororienterat arbets- och förhållningssätt och en mer personcentrerad vård.

Övriga ökade intäkter. Administrativa effektiviseringar (10 mnkr årligen 2020 – 2022), effekten av standardiserat arbetssätt vid upphandling (10 mnkr 2020, 15 mnkr 2021 och 20 mnkr 2022) samt minskad semesterlöneskuld (10 mnkr årligen 2020 – 2022).

### *Bilagor:*

Tabell 1 Utökningar verksamhet.

Tabell 2 Förfogandeanslag

Tabell 3 Resultatbudget

## Bilagor

Utökningar verksamhet	2020	2021	2022	Finns budgeterat på nämnd
Strålskyddslagstiftning	0,80	0,80	0,80	Hälso- och sjukvårdsnämnden
Vaccination rotavirus	1,00	1,00	1,00	Hälso- och sjukvårdsnämnden
Tvättavtal	0,80	0,80	0,80	Hälso- och sjukvårdsnämnden
Barnhälsovård	0,80	0,80	0,80	Hälso- och sjukvårdsnämnden
Resursförstärkning ätstörningsenheten	0,70	0,70	0,70	Hälso- och sjukvårdsnämnden
Operationsplanerare	0,60	0,60	0,60	Hälso- och sjukvårdsnämnden
Regionalt uppdrag att utbilda för trackeostomi	0,60	0,60	0,60	Hälso- och sjukvårdsnämnden
Beroendemottagning, lokaler	0,90	0,90	0,90	Hälso- och sjukvårdsnämnden
Diabetessensorer	9,00	9,00	9,00	Hälso- och sjukvårdsnämnden
Samordnare avvikelseregister	0,80	0,00	0,00	Hälso- och sjukvårdsnämnden
Lagen om samverkan - regionövergripande arbet	0,40	0,40	0,40	Hälso- och sjukvårdsnämnden
Levnadsvanemottagning	2,50	2,50	2,50	Hälso- och sjukvårdsnämnden
Folkhälsa	0,55	0,55	0,55	Tandvårdsnämnden
Underskott nuvarande budget	9,65	9,65	9,65	Tandvårdsnämnden
Attraktiva Blekinge	0,20	0,20	0,20	Regional utvecklingsnämnd
Coompanion	0,50	0,50		Regional utvecklingsnämnd
Resursförstärkning kompetensförsörjning	1,00	1,00	1,00	Regional utvecklingsnämnd
Resursförstärkning Infrastruktur	1,00	1,00	1,00	Regional utvecklingsnämnd
Resursförstärkning innovation/hållbarhet	1,00	1,00	1,00	Regional utvecklingsnämnd
Resursförstärkning, Rektor	0,40	0,40	0,40	Kultur- och bildningsnämnd
Jämlig hälsa/kultur	0,50	0,50	0,50	Kultur- och bildningsnämnd
Äldres hälsa/idrott hela livet	0,50	0,50	0,50	Kultur- och bildningsnämnd
Jämlig idrott barn och unga, BIF	0,50	0,50	0,50	Kultur- och bildningsnämnd
Kultursatsning		2,80	2,80	Kultur- och bildningsnämnd
Kapacitetsåtgärder	3,90	3,90	3,90	Trafiknämnd
Sommarlovs kort	3,10	3,10	3,10	Trafiknämnd
it-utrustning	4,20	2,00	2,00	Regionstyrelsen
Ökade kostnader fjärvärme och flis	1,10	1,10	1,10	Regionstyrelsen
Beredskapslinje it-plattform och nätverk	0,80	0,80	0,80	Regionstyrelsen
Ökade it-systems kostnader	12,06	10,56	12,06	Regionstyrelsen
it-säkerhet	1,00	1,00	1,00	Regionstyrelsen
sms-livräddare	0,39	0,39	0,39	Regionstyrelsen
HTA	0,14	0,14	0,14	Regionstyrelsen
Inera	0,50	0,50	0,50	Regionstyrelsen
HPV-vaccin	0,40	0,65	0,65	Regionstyrelsen
Influensavaccin alla riskgrupper	0,20	0,20	0,20	Regionstyrelsen
Framtidens vårdinformations system (FVIS)	5,00		10,00	Regionstyrelsen
Hälsoval, ersättning regiongemensamt arbete	1,00	1,00	1,00	Regionstyrelsen
Hälsoval, primärvårdskvalitet	0,40	0,40	0,40	Regionstyrelsen
Projektkontor nya sjukhusblocken	1,50			Regionstyrelsen
Sydarkivera	2,79	2,79	2,79	Regionstyrelsen
<b>SUMMA</b>	<b>73,19</b>	<b>65,24</b>	<b>76,24</b>	

Satsningar - Förfogandeanslag	2020	2021	2022	Finns budgeterat på nämnd
Jämlik folkhälsa	1,00	1,00	1,00	Regionstyrelsen/Förfogandeanslag
Handledning Introduktion	2,00	2,00	2,00	Regionstyrelsen/Förfogandeanslag
Personalrekrytering	10,80	10,80	10,80	Regionstyrelsen/Förfogandeanslag
Övrigt från budget 2018-2020	2,40	2,40	2,40	Regionstyrelsen/Förfogandeanslag
Personalpott	11,80	11,80	11,80	Regionstyrelsen/Förfogandeanslag
Jämställda löner	4,00	4,00		Regionstyrelsen/Förfogandeanslag
Nattkvot	10,30	10,30	10,30	Regionstyrelsen/Förfogandeanslag
Tarmcancerscreening	1,50	1,50	1,50	Regionstyrelsen/Förfogandeanslag
Förbättrad cancervård	7,30	7,30	7,30	Regionstyrelsen/Förfogandeanslag
Mobila team	1,70			Regionstyrelsen/Förfogandeanslag
Rehabkoordinatorer	4,00	4,00	4,00	Regionstyrelsen/Förfogandeanslag
"Närakut"/Jourcentral	2,90	4,40	4,40	Regionstyrelsen/Förfogandeanslag
Kvällsöppen vårdcentral	1,10	1,10	1,10	Regionstyrelsen/Förfogandeanslag
Sjukvårdsrådgivning 1177	3,80	3,80	3,80	Regionstyrelsen/Förfogandeanslag
Prostatascanning	0,40	0,40	0,40	Regionstyrelsen/Förfogandeanslag
Framtidens vårdinformationsstöd, FVIS	25,00	50,00	50,00	Regionstyrelsen/Förfogandeanslag
Övrigt (avtal, licenser mm)	1,60	1,20	1,20	Regionstyrelsen/Förfogandeanslag
Regionstyrelsens utrymme för åtgärder	10,00	10,00	10,00	Regionstyrelsen/Förfogandeanslag
Omställning nära vård	15,00	15,00	10,00	Regionstyrelsen/Förfogandeanslag
Kompetenssatsning Hälso- och sjukvårdsnämnd	16,00	21,70	21,70	Regionstyrelsen/Förfogandeanslag
SVF koordinatörer, kontaktsjuksköterskor	2,00	2,00	2,00	Regionstyrelsen/Förfogandeanslag
Rehabkoordinatorer			3,00	Regionstyrelsen/Förfogandeanslag
Kliniskt träningscenter	0,50	0,50	0,50	Regionstyrelsen/Förfogandeanslag
Smärtrehab, fortsatt etablering verksamhet	3,50	3,50	3,50	Regionstyrelsen/Förfogandeanslag
ST-läkare arbetsmedicin	0,60	0,60	0,60	Regionstyrelsen/Förfogandeanslag
Köpt vård	15,00	15,00	15,00	Regionstyrelsen/Förfogandeanslag
Utrustning nya lokaler	5,00	5,00		Regionstyrelsen/Förfogandeanslag
e-hälsa	1,00	1,00	1,00	Regionstyrelsen/Förfogandeanslag
Bredbandskartläggning			0,60	Regionstyrelsen/Förfogandeanslag
Friskvårdsbidrag	1,00	1,00	1,00	Regionstyrelsen/Förfogandeanslag
Ny tågverkstad	2,60			Regionstyrelsen/Förfogandeanslag
Blekingeleden	0,21	0,21	0,21	Regionstyrelsen/Förfogandeanslag
Medlemskap Greater Copenhagen	0,75	0,75	0,75	Regionstyrelsen/Förfogandeanslag
<b>SUMMA totalt</b>	<b>164,76</b>	<b>192,86</b>	<b>181,86</b>	



## Resultatbudget

<i>Alla belopp i mnkr</i>	2020	2021	2022
<b>Mnkr</b>			
Verksamhetens intäkter	1 070,3	1 060,6	1 065,7
Verksamhetens kostnader	-6 410,0	-6 503,2	-6 658,9
Avskrivningar	-249,5	-276,5	-283,5
<b>Verksamhetens nettoresultat</b>	<b>-5 589,2</b>	<b>-5 719,1</b>	<b>-5 876,7</b>
Skatteintäkter	4 087,7	4 180,3	4 313,6
Statsbidrag	1 529,8	1 596,9	1 624,3
<b>Verksamhetens resultat</b>	<b>5 617,5</b>	<b>5 777,2</b>	<b>5 937,9</b>
Finansiella intäkter	40,0	40,0	40,0
Finansiella kostnader	-60,1	-85,5	-92,0
<b>Resultat efter finansiella poster</b>	<b>-20,1</b>	<b>-45,5</b>	<b>-52,0</b>
<b>Resultat</b>	<b>8,1</b>	<b>12,5</b>	<b>9,1</b>

## Bilaga: Indikatorlista

### Perspektivet invånare och samhälle

#### Indikator på regionnivå för inriktningsmål "attraktivt Blekinge"

Indikator beskrivning	Ingångsvärde (ange mätpunkt)	Målvärde 2020	Målvärde 2021	Målvärde 2022	Uppföljning: frekvens och källa	Kommentar
Inrikes flyttnetto.	-408 personer (Utfall 2014–2017)	Ökning	Ökning	Ökning	Mäts årligen i samband med årsredovisning	Under 2000-talet har länets inrikes flyttnetto varit negativt för både män och kvinnor i Blekinge.
Kollektivtrafikens andel av motoriserade transporter.	16 % (2018)	Ökning	Ökning	Ökning	Delår och Årsbokslut. Källa: Kollektivtrafikbarometern	Mål enligt trafikförsörjningsplan

#### Indikator på regionnivå för inriktningsmål "god och jämlik hälsa"

Indikator beskrivning	Ingångsvärde (ange mätpunkt)	Målvärde 2019	Målvärde 2020	Målvärde 2021	Uppföljning: frekvens och källa	Kommentar
Förväntad återstående medellivslängd hos 30-åriga kvinnor och män i Blekinge med förgymnasial utbildning.	Kvinnor: 52,77 Män: 48,04 (Utfall 2017)	Kvinnor: 52,87 Män: 48,24	Kvinnor: 52,92 Män: 48,34	Kvinnor: 53,02 Män: 48,44	Årsbokslut, SCB	För att minska skillnader i medellivslängd knyts målvärde till en indikator på gruppen med den lägsta förväntade medellivslängden
Andelen kariesfria 3-åringar.	91 % (Pojkar 92, flickor 91) (Utfall 2017)	95 %	97 %	97 %	Delårs- och årsbokslut Källa: Life Care Dentals	

## Indikator på regionnivå för inriktningsmål "god tillgänglighet"

Indikator beskrivning	Ingångsvärde (ange mättpunkt)	Målvärde 2019	Målvärde 2020	Målvärde 2021	Uppföljning: frekvens och källa	Kommentar
Andel hushåll som har bredbandsanslutning över 100 Mbit/s.	73 % (2019)	95	95	95	Årsbokslut. Källa PTS Bredbandskartläggning	Region Blekinge har ett mål på 100 % till år 2025.
Andel som har fått en första bedömning av legitimerad personal i primärvården inom tre dagar.	Utfall 2019	100 %	100 %	100 %	Tertial, delår samt årsbokslut. SKL:s Väntetider i vården	

## Indikator på regionnivå för inriktningsmål "hållbart näringsliv"

Indikator beskrivning	Ingångsvärde (ange mätpunkt)	Målvärde 2019	Målvärde 2020	Målvärde 2021	Uppföljning: frekvens och källa	Kommentar
Antal nystartade företag per 1000 invånare i åldersgruppen 16-64 år.	8,2 (Utfall 2016)	Ökning	Ökning	Ökning	Årsbokslut. Källa: Tillväxtanalys	
Innovationsindex.	72,4 (2017)	75	79	80	Källa Reglab, vartannat år	

### Perspektivet kvalitet och process

#### Indikator på regionnivå för inriktningsmål "god kvalitet i tjänster och samverkansprocesser"

Indikator beskrivning	Ingångsvärde (ange mätpunkt)	Målvärde 2019	Målvärde 2020	Målvärde 2021	Uppföljning: frekvens och källa	Kommentar
Andel svarande som svarar positivt på frågor om kontinuitet och koordinering i primärvården.	65,7 % (Kvinnor: 64,7 Män: 66,9) (2017)	70 %	72 %	74	Årsbokslut Källa: Nationell patientenkät NPE	
Patientsäkerhetsindex.	78,5 (Utfall 2018)	79,3	79,7	80,1	Årsbokslut Källa Se kommentar	Källa är en kombination av följande: Resultat nationella punktprevalensmätningar för vårdrelaterad infektion, trycksår respektive hygienrutiner. Resultat genomförd markörbaserad journalgranskning. Förekomst av överbeläggningar och utlokaliserade patienter. Föreskrivning av olämpliga läkemedel till äldre samt antibiotikaföreskrivning.

#### Indikator på regionnivå för inriktningsmål "en digitaliserad verksamhet"

Indikator beskrivning	Ingångsvärde (ange mätpunkt)	Målvärde 2019	Målvärde 2020	Målvärde 2021	Uppföljning: frekvens och källa	Kommentar

Antal e-tjänster som erbjuds i 1177 Vårdguiden.	41 (okt 2018)	55	65	75	Delårs- och bokslut Källa: Manuell uppföljning	
Andel invånare som använder e-tjänsterna i 1177 Vårdguiden.	36 % (okt 2018)	65 %	70 %	75 %	Delår- och årsbokslut. respektive e-tjänst ex.1177 Källa: Manuell uppföljning	Målvärdet i enlighet med nationella mål.

### Perspektivet kompetens

Indikator på regionnivå för inriktningsmål "ett engagerat medarbetarskap"

Indikator beskrivning	Ingångsvärde (ange mättidpunkt)	Målvärde 2019	Målvärde 2020	Målvärde 2021	Uppföljning: frekvens och källa	Kommentar
HME-index	78,2 % (2017) 77,7 % (2018)	Oförändrat eller högre.	Oförändrat eller högre	Oförändrat eller högre	Årlig mätning, extern leverantör	
Arbetsmiljöindex	68,2 % (2017) 71,0 % (2018)	Oförändrat eller högre	Oförändrat eller högre	Oförändrat eller högre	Årlig mätning, extern leverantör	

Indikator på regionnivå för inriktningsmål "säkrad kompetensförsörjning"

Indikator beskrivning	Ingångsvärde (ange mättidpunkt)	Målvärde 2019	Målvärde 2020	Målvärde 2021	Uppföljning: frekvens och källa	Kommentar
Andel medarbetare som svarar att de kan rekommendera andra att söka sig till deras arbetsplats.	88,9% (2017) 88,6 (2018)	Oförändrat eller högre	Oförändrat eller högre	Oförändrat eller högre	Årlig mätning. Källa: extern leverantör	

Andel arbetsgivare som anger att de inte upplevt någon arbetskraftsbrist vid rekryteringar under de senaste 6 månaderna.	67,4 % privata arbetsgivare (2017) 26,2 % offentliga arbetsgivare (2017)	Ökning	Ökning	Ökning	Mäts 2 gånger per år. Källa: Arbetsförmedlingens arbetsmarknadsprognos för Blekinge	Riket (2017): Privata arbetsgivare 63,6 % Offentliga arbetsgivare 34,8 %
--	---	--------	--------	--------	--	--

### Perspektivet miljö och hållbarhet

Indikator på regionnivå för inriktningsmål "en hållbar verksamhet"

Indikator beskrivning	Ingångsvärde (ange mättidpunkt)	Målvärde 2019	Målvärde 2020	Målvärde 2021	Uppföljning: frekvens och källa	Kommentar
Klimatpåverkande utsläpp från tjänsteresor transporter i egen regi, köldmedieanvändning, lustgas, anestesigaser samt el och värme (ton CO <sub>2</sub> -ekvivalenter)	1848 ton	1478 ton	1294 ton	1109 ton	Delår och årsbokslut. Källa: Miljöcontroller (manuell uppföljning)	
Andel av genererat avfall som går till materialåtervinning.	25 % (2018)	28 %	31 %	34 %	Delår och årsbokslut. Källa Miljöcontroller (manuell uppföljning)	

## Perspektivet ekonomi

### Indikator på regionnivå för inriktningsmål "god kostnadskontroll"

Indikator beskrivning	Ingångsvärde (ange mätpunkt)	Målvärde 2019	Målvärde 2020	Målvärde 2021	Uppföljning: frekvens och källa	Kommentar
Kostnadsutveckling	Ej relevant	Lika eller lägre kostnadsutveckling än i gällande budget.	Lika eller lägre kostnadsutveckling än i gällande budget.	Lika eller lägre kostnadsutveckling än i gällande budget.	Delårsrapport och årsbokslut.	
Nettokostnadsutveckling	Ej relevant	Lika eller lägre nettokostnadsutveckling än i gällande budget.	Lika eller lägre nettokostnadsutveckling än i gällande budget.	Lika eller lägre nettokostnadsutveckling än i gällande budget.	Delårsrapport och årsbokslut.	

### Indikator på regionnivå för inriktningsmål "långsiktig planering"

Indikator beskrivning	Ingångsvärde (ange mätpunkt)	Målvärde 2019	Målvärde 2020	Målvärde 2021	Uppföljning: frekvens och källa	Kommentar
Andel påbörjade och avslutade investeringar.	Ej relevant	90 procent av investeringsbudgeten, max budgeterad nivå.	90 procent av investeringsbudgeten, max budgeterad nivå.	90 procent av investeringsbudgeten, max budgeterad nivå.	Delårsrapport och årsbokslut.	
Avkastning på Region Blekinges pensionsplaceringar.	2013-12-31	Real avkastning på 3 % i	Real avkastning på 3 % i	Real avkastning på 3 % i	Delårsrapport och årsbokslut. Coins portföljrapport.	

REGIONFULLMÄKTIGE



		genomsnitt under en femårsperiod.	genomsnitt under en femårsperiod.	genomsnitt under en femårsperiod.		
--	--	---	---	---	--	--