

# Regionplan 2020 – 2022 med budget för 2020

## Förord

Ett år har gått sedan det historiska valet i Blekinge och bildandet av nya Region Blekinge. Förändringarna har inneburit både möjligheter och utmaningar. Blekinge är en fantastisk region och visar goda resultat inom många områden och det är vi mycket stolta över! Men Blekinge har också många utmaningar, vissa är vi ensamma om och andra står hela välfärdssektorn inför. Vår övertygelse är att under de kommande åren behöver vi lägga mycket kraft på de utmaningar som ser olika ut.

En tydlig ansvars-, mandat- och rollfördelning mellan politik och förvaltning och mellan de politiska beslutsnivåerna ökar förutsättningarna att nå önskat resultat och de mål regionfullmäktige beslutat om. Det är helt nödvändigt för att resurserna ska användas rätt.

Under de kommande åren är det extremt viktigt att vi står fast vid beslutet om Framtidens hälso- och sjukvård och omställningen till nära vård. Utöver att öka kvalitén och tillgängligheten för Blekingeborna kommer vården bli mer kostnadseffektiv och vi ser flera vinster för medarbetarna. Ytterligare politiska beslut behöver fattas för att verkställa planerna i praktiken och då behöver vi ett långsiktigt perspektiv för bland annat fastigheter och infrastruktur.

Vi blir allt färre som ska försörja och ta hand om fler. Detta kommer ställa krav på oss alla. Vi kommer behöva ifrågasätta gamla strukturer och våga tänka nytt.

Alliansen presenterar i årets regionplan en del satsningar men också nödvändiga åtgärder. Vi behöver ta ett gemensamt ekonomiskt ansvar för att värna skattebetalarnas pengar samtidigt som vi erbjuder hög service.

Tillsammans ska vi bidra till ökad kvalitet, tillgänglighet, valfrihet och ansvar. Vårt fokus är att ge goda förutsättningar för alla Blekingebor, och en garant för detta är våra engagerade medarbetare.

Lennarth Förberg (M)

Lars Karlsson (C)

Erik Lindborg (Kd)

Nils Ingmar Thorell (L)

## Innehåll

Förord .....	2
Om regionplanen.....	4
Region Blekinge.....	5
Verksamhetsidé, uppdrag, vision och värdegrund .....	6
Region Blekinges styrmodell.....	8
Perspektiv, mål och insatsområden – en översikt .....	11
Perspektivet invånare och samhälle .....	11
Perspektivet kvalitet och process.....	17
Perspektivet kompetens.....	20
Perspektivet miljö och hållbarhet.....	22
Perspektivet ekonomi.....	23
Budget 2020 och ekonomisk plan för 2021–2022 .....	25
Bilagor .....	32

## Om regionplanen

Regionplanen med budget är Region Blekinges främsta politiska styrdokument och anger de ekonomiska ramarna och den övergripande inriktningen för Region Blekinge under kommande planperiod. Region Blekinges uppdrag, vision och värdegrund bildar utgångspunkt för inriktningen.

Regionplanen beslutas av regionfullmäktige och binder samman Region Blekinges övergripande vision och strategiska mål med verksamhetens inriktning och omfattning. Utifrån regionplanen konkretiserar styrelsen och nämnderna sitt uppdrag och sina mål i årliga verksamhetsplaner.

Region Blekinge styrs också av lagstiftning som kommunallagen, hälso- och sjukvårdslagen, tandvårdslagen, patientsäkerhetslagen, patientlagen, lagen om kollektivtrafik, lagen om regionalt utvecklingsansvar i vissa län, och annan lagstiftning som är relevant för verksamheten.

Utöver lagar och förordningar finns dessutom föreskrifter, policydokument, riktlinjer och anvisningar som reglerar Region Blekinges olika verksamheter. Nämndernas ansvarsområden fastställs i respektive nämnds reglemente.

## Region Blekinge

Den 1 januari 2019 gick Landstinget Blekinge och kommunalförbundet Region Blekinge samman och bildade Region Blekinge. Den nya organisationen samlar en rad viktiga verksamheter som tidigare varit uppdelade. Med en gemensam regional organisation kan vi arbeta mer sammanhållet och långsiktigt med utvecklingen av viktiga samhällsfrågor. Därmed kan vi göra Blekinge starkare och mer attraktivt. Bildandet av en gemensam regional organisation ger också bättre förutsättningar för medborgare att få inflytande över de regionala utvecklingsfrågorna genom direktval till regionfullmäktige.

### Den nya organisationens ansvarsområden

Region Blekinge ansvarar för hälso- och sjukvård, folkhälsa, kultur och bildning, kollektivtrafik samt regional utveckling och tillväxt. Utgångspunkten är att skapa en region med en stark förmåga att attrahera invånare, företag och besökare. Sammanslagningen medför ett tydligare och starkare regionalt ledarskap, där hållbar regional utveckling och en god hälso- och sjukvård ännu bättre möter människors behov.

## Verksamhetsidé, uppdrag, vision och värdegrund

Region Blekinges verksamhetsidé, uppdrag, vision och värdegrund anger riktningen för inriktningsmålen i regionplanen.

### Verksamhetsidé

Region Blekinges verksamhetsidé beskriver vilken verksamhet vi bedriver, vem vi är till för och vad vi vill uppnå med verksamheten:

*Region Blekinge leder utvecklingen för ett attraktivt Blekinge med god livsmiljö för invånare, företag och besökare.*

### Uppdrag

Region Blekinges uppdrag är att:

*Främja en hållbar utveckling i hela Blekinge. Våra ansvarsområden är hälso- och sjukvård, folkhälsa, regional tillväxt, infrastruktur, kollektivtrafik, kultur och bildning.*

### Vision

Region Blekinges vision är en bild av den önskade framtiden. Visionen är ett hjälpmedel, ett rättesnöre, för att kunna fatta rätt beslut. Region Blekinges vision är:

*Den bästa livsmiljön för hållbar tillväxt och god hälsa.*

Begreppet livsmiljö visar att invånarnas perspektiv vägleder oss. Region Blekinge verkar i invånarnas intresse. Vi ska medverka till att förbättra den enskilda människans livsmiljö och stärka människans egen förmåga och förutsättning att ta ansvar för sitt liv.

Region Blekinge har ett viktigt ansvar för den långsiktiga hälsoutvecklingen. Att främja god hälsa är en viktig del i att uppnå visionen om den bästa livsmiljön för hållbar tillväxt och god hälsa. Ett framgångsrikt förebyggande och hälsofrämjande arbete för en god hälsa leder på sikt till högre livskvalitet, minskade sjukvårdskostnader och ett effektivt användande av samhällsresurserna.

### Värdegrund

Med utgångspunkt i visionen ska vi medverka till att främja en hållbar utveckling i hela Blekinge. Vi ska göra Blekinge ännu mer attraktivt att bo och verka i och besöka. För att förverkliga vår vision arbetar vi tillsammans med stöd av en gemensam värdegrund, det vill säga våra grundläggande värderingar. Värdegrunden är en vägvisare för våra handlingar och hjälper oss att fatta kloka beslut som bidrar till att visionen och våra övergripande mål kan nås. Värdegrunden vägleder oss i hur vi förhåller oss till dem vi finns till för och hur vi förhåller oss till varandra.

Vår värdegrund utgår från en människosyn där vi värnar om och respekterar alla människors lika värde. Den syftar ytterst till att göra verksamheten ännu bättre. Värdegrunden vilar på tre ledstjärnor:

### Engagemang

Vi är engagerade, vågar tänka nytt och har tillit till varandra. Vårt engagemang stimuleras av ett öppet och kreativt klimat där nya idéer och lösningar värderas och prövas. Alla får komma till tals, bli lyssnade till och var och ens kompetens tas tillvara. I mötet med andra människor märks vårt engagemang genom att vi är nyfikna, intresserade och visar vilja att tillgodose behov och åstadkomma lösningar tillsammans. Vi visar vårt engagemang genom att aktivt medverka i och driva arbetsprocesser framåt. Vi är generösa och delar med oss av våra kunskaper för att nå allt bättre resultat.

### **Samarbete**

Vi är bra på att samarbeta inom och utanför Region Blekinge. Ett gott samarbete, där var och en bidrar med sin unika kompetens, gör att vi använder all den kraft som finns i vår organisation på bästa sätt. Ett bra samarbete innebär att sätta sig in i en annan människas situation och se verkligheten utifrån dennes synvinkel. När vi ställs inför problem eller frågeställningar samarbetar vi utifrån en helhetssyn. Det innebär att vi hjälps åt med att lösa situationen, oavsett vem som har ansvaret. Genom att skapa förståelse för sammanhanget och uppdraget får vi tydlighet och var och en kan ta ansvar för helheten.

### **Kvalitet**

Vi arbetar på ett sätt som gör att vår verksamhet genomsyras av god kvalitet och hög professionalism, där vi skapar värde för dem vi finns till för. Kvalitet förutsätter att vi arbetar utifrån bästa tillgängliga kunskap och beprövad erfarenhet. Att arbeta kvalitetsinriktat innebär också hög tillgänglighet och ett gott bemötande. Vi ser, lyssnar på och bekräftar dem vi möter och visar empati och respekt. Vårt arbete är utvecklingsinriktat, där vi regelbundet prövar det vi gör i syfte att förbättra verksamheten ytterligare. I utvecklingsarbetet krävs mod och uthållighet. Genom ett kreativt klimat för nyskapande strävar vi efter att ligga långt fram i utvecklingen.

## Region Blekinges styrmodell

Syftet med en styrmodell är att säkerställa att den politiska viljeinriktningen får genomslag i verksamheterna och att skattepengarna hanteras på bästa sätt, så att visionen och målen uppnås och att god ekonomisk hushållning säkras. Genom en tydlig och känd styrmodell har alla kunskap om vem som fattar vilka beslut och kan istället fokusera på innehållet för att nå verksamhetens vision och mål.

Styrmodellen beskriver hur verksamheten leds och styrs, det vill säga hur det går till att besluta vad som ska utföras. Ambitionen är att styrmodellen ska bidra till att skapa en helhetsbild och en röd tråd från verksamhetsidé och vision, via strategiska och operativa planer, till den dagliga verksamheten.

### Perspektiv

Region Blekinges styrmodell innebär en styrning utifrån fem perspektiv för att fastställa, styra mot och följa upp de mål som fullmäktige beslutat är strategiskt viktiga. De fem perspektiven är:

- invånare och samhälle
- kvalitet och process
- kompetens
- miljö och hållbarhet
- ekonomi.

Perspektivet invånare och samhälle är utåtriktat och överordnat de andra perspektiven; det är invånarnas behov som styr. Övriga perspektiv är interna och ska stödja detta första perspektiv genom att i verksamheten skapa förutsättningar för att leverera den nivå av service som är politiskt beslutad. Perspektiven finns med från regionfullmäktige till nämnder och verkställande organisationer på alla nivåer. På så sätt skapas en tydlig och balanserad styrningslogik som sträcker sig från politisk nivå till verksamhetsnivå.

### Inriktningsmål, insatsområden och indikatorer

Inom ramen för varje perspektiv anges inriktningsmål. Inriktningsmål är långsiktigt strategiska mål som pekar ut riktningen för verksamheten. För att följa utvecklingen av inriktningsmålen används indikatorer, som på regionövergripande nivå redovisas i den bifogade indikatorbilagan. Indikatorer behövs för att kunna mäta och följa upp verksamheten. Indikatorer speglar inte målet i sig utan ska ses som ett påvisande av något, det vill säga en indikation på om verksamheten går i rätt riktning.

För respektive inriktningsmål anges särskilda insatsområden. Insatsområden markerar sådant som fullmäktige tycker är särskilt angeläget att genomföra för att uppfylla inriktningsmålen. Insatsområdena innehåller uppdrag. Dessa uppdrag kan vara generella och gälla för alla nämnder, eller riktas mot enskilda nämnder.

### Verksamhetsplaner och handlingsplaner

Nämnderna beskriver i verksamhetsplaner sina åtaganden kopplade till lagkrav och de perspektiv, inriktningsmål och tillämpliga insatsområden som fullmäktige beslutat. I arbetet med verksamhetsplanerna tar nämnderna även fram indikatorer med målvärden för varje inriktningsmål. Indikatorerna används som en



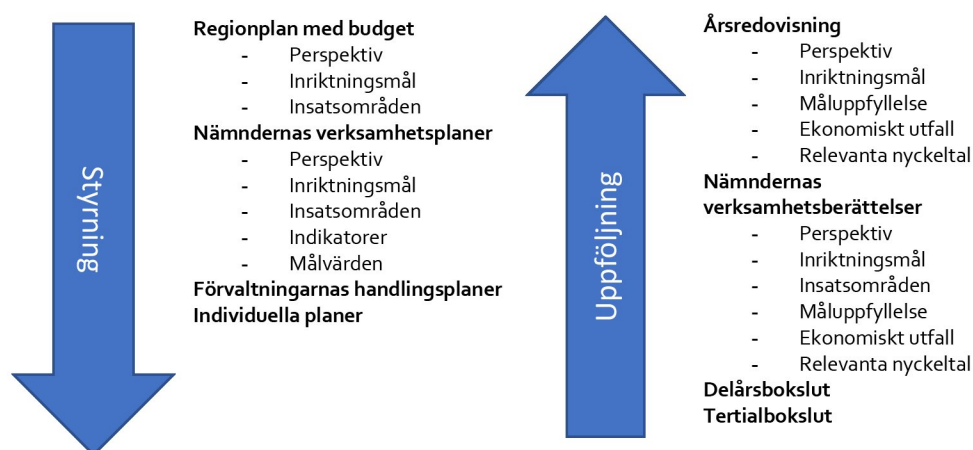
hjälp för att bedöma måluppfyllelsen på nämnds nivå. Verksamhetsplanen innehåller också budget och prioriterade investeringar.

Efter mottagande av nämndens verksamhetsplan möter respektive förvaltning upp med en handlingsplan som redovisar vilka aktiviteter som ska genomföras under året för att bidra till att målen nås.

## Verksamhetsberättelser och årsredovisning

Efter årets slut lämnar varje nämnd en verksamhetsberättelse som utvärderar årets verksamhet och hur fastställda åtaganden, mål, aktiviteter och eventuella andra uppdrag har uppfyllts. Verksamhetsberättelsen innehåller ekonomiskt utfall för året och relevanta nyckeltal.

Grundat på de verksamhetsberättelser nämnderna har lämnat ska regionstyrelsen till regionfullmäktige göra en årsredovisning för Region Blekinge som helhet. I årsredovisningen redogörs för hur verksamhetens finansiering och den ekonomiska ställningen vid räkenskapsårets slut ser ut. Måluppfyllelsen och relevanta nyckeltal ska också beskrivas och utvärderas.



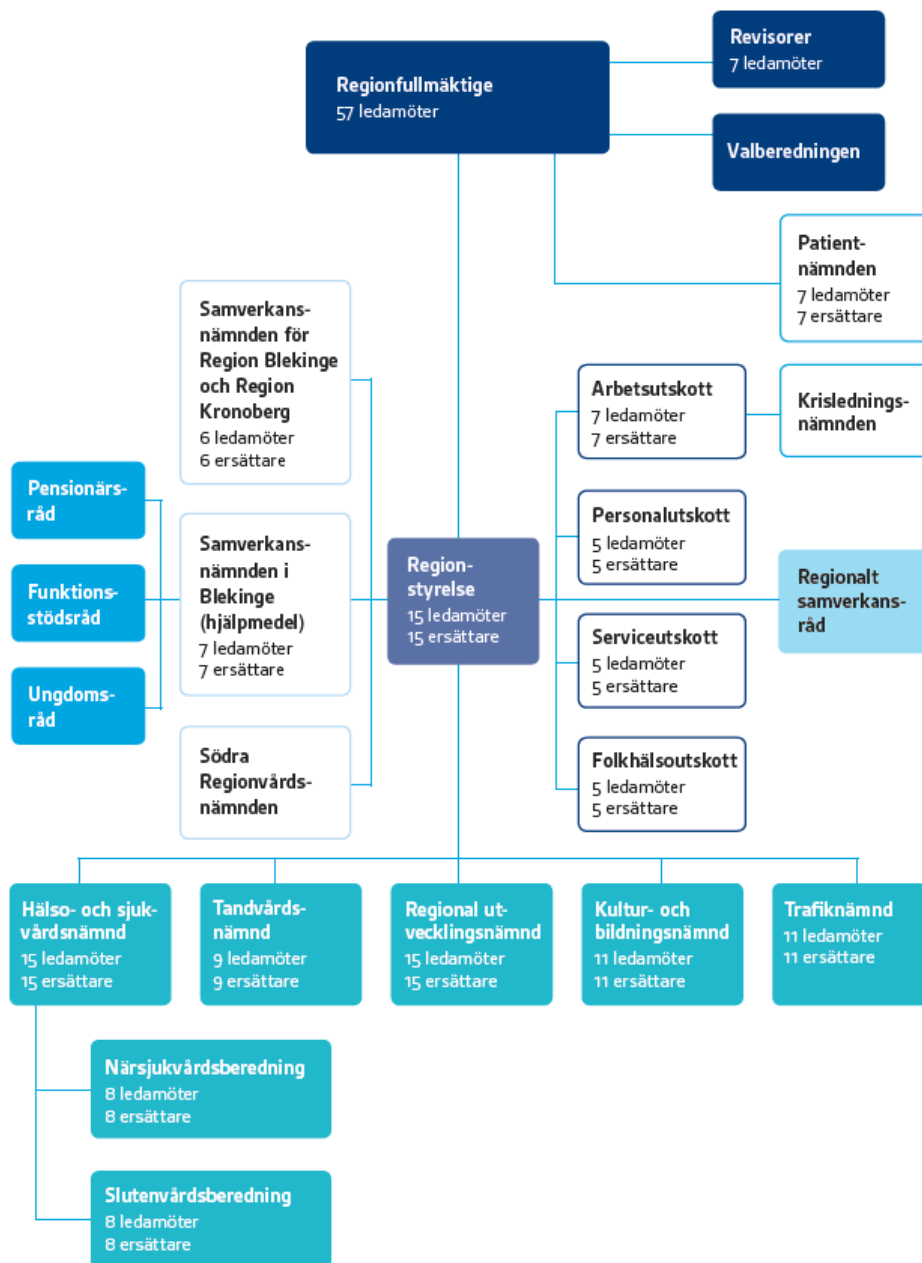
Figur 1. Styrnings- och uppföljningslogik utifrån perspektiv.

## Politisk organisation

Regionfullmäktige är Region Blekinges högsta beslutande organ. I Region Blekinge sitter 57 folkvalda fullmäktigeledamöter. Regionfullmäktige leds av ett presidium med en ordförande, en förste vice ordförande och en andre vice ordförande. Regionfullmäktige beslutar i ärenden av principiell karaktär och i frågor av större vikt.

Regionstyrelsen består av 15 ledamöter som väljs av regionfullmäktige. Regionstyrelsen ska verkställa regionfullmäktiges beslut och i övrigt ansvara för de uppdrag regionfullmäktige lämnar över till regionstyrelsen. Enligt kommunallagen har regionstyrelsen uppsiktsplikt över övriga nämnder.

Regionfullmäktige har utsett nämnder till att styra förvaltningarna inom sina respektive områden. Nämnderna ska var och en inom sitt område se till att verksamheten bedrivs i enlighet med de mål och riktlinjer som regionfullmäktige har beslutat och de föreskrifter som gäller för verksamheten.



## Perspektiv, mål och insatsområden – en översikt

### Perspektiv

**Invånare och  
samhälle**

### Inriktningsmål

Ett attraktivt Blekinge

-----  
En god och jämlik  
folkhälsa

-----  
En tillgänglig och  
behovsanpassad hälso-  
och sjukvård

### Insatsområden

Främja utvecklingen av ett attraktivt  
Blekinge.

-----  
Utöka förebyggande och  
hälsofrämjande insatser.

-----  
Öka tillgängligheten till Region  
Blekinges verksamheter.

**Kvalitet och process**

God kvalitet i Region  
Blekinges tjänster

-----  
En digitaliserad  
verksamhet

Omsätta inriktningsbesluten i  
Framtidens hälso- och sjukvård.  
Främja innovationer i verksamheten.

-----  
Utnyttja digitaliseringens möjligheter.

**Kompetens**

Ett engagerat  
medarbetarskap

-----  
Säkrad kompetens-  
försörjning nu och i  
framtiden

Utveckla digital kompetens.

-----  
Säkra kompetensförsörjningen för  
Region Blekinge som arbetsgivare.

**Miljö och hållbarhet**

En hållbar verksamhet

Arbeta systematiskt med miljö- och  
hållbarhetsförbättringar.

**Ekonomi**

Ekonomi med god  
kostnadskontroll

-----  
Långsiktig ekonomisk  
planering

Följa budget i samtliga verksamheter.  
Kostnadskontroll.  
Intäktskontroll.

-----  
Följa planerad investeringstakt.  
Utveckla långsiktighet i förvaltningen  
av kapital.

## Perspektivet invånare och samhälle

*Invånare- och samhällsperspektivet beskriver de viktigaste målsättningarna för att invånarnas behov av hälso- och sjukvård ska tillgodoses på bästa sätt och för att skapa en attraktiv region för invånare, näringsliv och besökare. Perspektivet innehåller även målsättningar inom området folkhälsa, som är en gemensam beröringspunkt för hälso- och sjukvården och den regionala utvecklingen och därför ett område med stor potential för samordningseffekter.*

Region Blekinges samlade verksamheter ska verka för en god folkhälsa och förse invånarna med en hälso- och sjukvård, tandvård och kollektivtrafik av god kvalitet. Region Blekinge har även det regionala utvecklingsansvaret i Blekinge. Ansvar innebär att Region Blekinge ska driva på utvecklingen i områden där organisationen inte äger eller helt kan styra utvecklingen. Arbetet sker istället genom ett tydligt regionalt ledarskap som bygger på samspel med länets kommuner, kringliggande regioner och andra aktörer som kan bidra till önskad utveckling.

Under perspektivet invånare och samhälle finns tre inriktningsmål: att utveckla länets attraktivitet, öka den generella folkhälsan, och möta behoven hos de som behöver hälso- och sjukvård.

### Inriktningsmål – ett attraktivt Blekinge

Region Blekinge har, i uppdrag av regeringen, det regionala utvecklingsansvaret i Blekinge. I uppdraget ingår att tillsammans med Blekinges aktörer ta fram en strategi för regionens utveckling (RUS) och samordna de insatser som krävs för att strategin ska bli verklighet<sup>1</sup>. Kopplat till den regionala utvecklingsstrategin finns en rad andra strategier och handlingsplaner, bland annat länstransportplan, trafikförsörjningsprogrammet och regional kulturplan<sup>2</sup>.

I Blekinge ska fler vilja bo, arbeta och komma på besök. För att fler ska välja att komma till Blekinge ska Region Blekinge tillsammans med andra aktörer i länet utveckla bilden av ett attraktivt Blekinge. Blekinge som livsplats ska förknippas med kreativitet, innovation och sitt strategiska läge med en unik kust och skärgård. Genom sitt ansvar för övergripande och strategiska säkerhets- och krisberedskapsfrågor värnar Region Blekinge om människor, egendom och verksamheter samt grundläggande värden som demokrati, rättvisa, integritet och förtroende. Region Blekinge ska också bedriva ett långsiktigt varumärkesarbete som bidrar till att skapa en trovärdig och attraktiv bild av länet.

Attraktivitet är ett brett begrepp och förutsättningarna för att Blekinge ska upplevas attraktivt skapas genom insatser inom en rad områden. I den regionala utvecklingsstrategin lyfts fyra prioriterade områden fram som viktiga för att nå målbilden: bilden av attraktiva Blekinge, livskvalitet, arbetsliv och tillgänglighet. Blekinges attraktivitet hänger således ihop med hur väl Region Blekinge tillsammans med andra aktörer lyckas skapa förutsättningar för en god livskvalitet, bra infrastruktur och ett rikt arbetsliv. Utöver det ska Blekinge kunna erbjuda god tillgång till kultur och natur och ett väl utvecklat föreningsliv, som jämte annat fyller platsen med liv och bidrar till invånarnas hälsa och livskvalitet.

---

<sup>1</sup> Attraktiva Blekinge – Regional utvecklingsstrategi för Blekinge 2014-2020, hittar du här: <https://regionblekinge.se/download/18.7ce4d4501666239791114bfc/1545298881527/Attraktiva%20Blekinge%20-%20regional%20utvecklingsstrategi%20för%20Blekinge%202014-2020.pdf>

<sup>2</sup> Andra strategier och planer kopplade till den regionala utvecklingsstrategin hittar du här: <https://regionblekinge.se/utveckling-och-projekt/attraktiva-blekinge---regional-utvecklingsstrategi/strategier-och-planer.html>

Hur attraktiv en plats upplevs vara påverkar in- och utflyttning, antalet företagsetableringar och hur många som besöker länet. En positiv befolkningsutveckling i en region har stort värde för arbetsmarknaden, välfärden och regionens innovativa förmåga. För att öka attraktiviteten krävs därför att Region Blekinge arbetar med att främja utvecklingen av sådant som gör att Blekinge upplevs som attraktivt av invånare, näringsliv och besökare.

### Insatsområden som bedöms viktiga för att nå målet "ett attraktivt Blekinge":

**Främja utvecklingen av ett attraktivt Blekinge.** I Blekinge ska fler vilja bo, arbeta och komma på besök. Region Blekinge ska se till livsmiljön i hela Blekinge och vara känt som en bra plats att växa upp och åldras på. Barnfamiljer och unga som vill bilda familj söker sig hit, näringslivet blomstrar och besöksnäringen växer. Den regionala utvecklingsstrategin är vägledande för att skapa ett attraktivt Blekinge.

Regionala utvecklingsnämnden ska utveckla Blekinges attraktivitet i enlighet med den regionala utvecklingsstrategin (RUS) och länstransportplanen (LTP).

Kultur- och bildningsnämnden ska genomföra de särskilda satsningarna i kulturplanen. För insatserna finns särskilda medel avsatta i budgeten (Satsningar enligt kulturplan).

Trafiknämnden ska utveckla kollektivtrafiken i enlighet med det regionala trafikförsörjningsprogrammet (RTP). För insatser att öka kapaciteten i kollektivtrafiken finns särskilda medel avsatta i budgeten (Trafik kapacitetsåtgärder).

Trafiknämnden ska förbereda ny upphandling av busstrafik.

Trafiknämnden har under 2020 kostnader för ny tågverkstad. För kostnaden finns särskilda medel avsatta i budgeten (Ny tågverkstad).

Trafiknämnden ska under 2020 ta fram en "Tågvision" att användas som diskussionsunderlag inför arbetet med kommande tågstrategi.

Kultur- och bildningsnämnden ska genomföra satsningar enligt krav från Folkbildningsrådet.

Regionala utvecklingsnämnden ska främja innovationer och företagsetableringar i Blekinge.

Regionala utvecklingsnämnden ska genomföra intentionerna i kompetensförsörjningsstrategin för Blekinge.

Regionala utvecklingsnämnden ska genomföra insatser för att utveckla Blekingeleden. För insatserna finns särskilda medel avsatta i budgeten (Blekingeleden).

Regionala utvecklingsnämnden ska under 2020 i samverkan med länets kommuner återkomma med förslag till hur lärarutbildning kan inrättas i Blekinge.

Regionala utvecklingsnämnden ska föreslå regionstyrelsen vilka beslut som bör fattas för att stärka kompetensförsörjningen i Blekinge.

Regionstyrelsen och regionala utvecklingsnämnden ska inom ramen för projektet "Digitala Blekinge" ta fram en digitaliseringsstrategi för Blekinge.

Regionstyrelsen ska under 2020 inrätta ett innovationsråd i Blekinge.

Regionala utvecklingsnämnden ska utreda förutsättningarna för att inrätta ett vård- och omsorgscollege i Blekinge.

Regionstyrelsen ska fortsätta utveckla kontakten med Greater Copenhagen, med inriktning mot medlemskap för Region Blekinge och länets kommuner. För medlemskapet finns särskilda medel avsatta i budgeten (Greater Copenhagen).

Regionstyrelsen ska genomföra en bredbandskartläggning och ta fram en bredbandsstrategi. För insatserna finns särskilda medel avsatta i budgeten (Bredbandskartläggning).

## Inriktningsmål – en god och jämlik folkhälsa

Sammanlagningen av Landstinget Blekinge och kommunalförbundet Region Blekinge har ökat möjligheten för ett integrerat folkhälsoarbete. Region Blekinge har en samordningsfunktion för det länsgemensamma folkhälsoarbetet och ska verka för en regional samordning där kommuner, statliga myndigheter, näringsliv, den sociala ekonomin och det civila samhället involveras i arbetet. Att vi nu är en och samma organisation ger samordningseffekter. Folkhälsoarbetet ska bidra till en god hälsa och ökad livskvalitet genom att skapa förutsättningar för invånarna att tillvarata sina förmågor, forma sina liv och delta i samhällets utveckling.

Ett hälsofrämjande och sjukdomsförebyggande förhållningssätt ska integreras i Region Blekinges alla verksamheter och vara en ledstjärna för vad som görs i förhållande till invånarna. I den regionala utvecklingsstrategin lyfts livskvalitet fram som ett prioriterat område, där god hälsa hos befolkningen är ett viktigt inslag. Genom den regionala utvecklingsstrategin, samt övriga planer och strategier kopplade till den, arbetar Region Blekinge för att erbjuda goda livsvillkor där människor i länet mår bra, utvecklas och upplever känslan av att leva ett gott liv. Exempelvis bidrar ett aktivt kultur- och idrottsliv till en god och jämlik hälsa. Att få ta del av konstnärliga upplevelser och själv ha möjlighet att uttrycka sig konstnärligt är grundläggande mänskliga behov. På samma sätt ska idrotten välkomna alla, oavsett bakgrund och ambitionsnivå.

Att arbeta hälsofrämjande och sjukdomsförebyggande är en viktig förutsättning inte minst för att på längre sikt minska behovet av vårdinsatser. Hälso- och sjukvården har med sin kompetens en särskild roll i den långsiktiga hälsoutvecklingen. Dels genom att på egen hand och i samarbete med andra aktörer utveckla det förebyggande hälsoarbetet, dels genom att i mötet med patienten erbjuda en personcentrerad vård. Personcentrerad vård handlar bland annat om att tillvarata de resurser som varje människa har och upptäcka vilka drivkrafter som kan bidra till att utveckla hälsa och livskvalitet. Under året permanentas levnadsvanemottagningen, och tandvårdens satsning på förebyggande tandhälsa utökas. Region Blekinge ska systematiskt arbeta för att stärka barnets rättigheter enligt FN:s konvention om barnets rättigheter.

### **Insatsområden som bedöms viktiga för att nå målet "en god och jämlik folkhälsa":**

**Utöka förebyggande och hälsofrämjande insatser.** Region Blekinge ska vara drivande i det länsgemensamma folkhälsoarbetet. Ett framgångsrikt förebyggande och hälsofrämjande arbete för en god hälsa leder på sikt till högre livskvalitet, minskade sjukvårdskostnader och ett effektivt användande av samhällsresurserna.

En ny handlingsplan för folkhälsa i Blekinge är under framtagande och kommer att inordnas under den regionala utvecklingsstrategin (RUS). Innan den är på plats gäller den länsgemensamma folkhälsopolicyn, som pekar ut fyra prioriterade målområden:

- goda livsvillkor
- psykisk hälsa
- alkohol, narkotika, dopning, tobak och spel
- hälsofrämjande miljöer och levnadsvanor.

Samtliga nämnder ska underlätta för invånare att ta ansvar för och förbättra sin hälsa, även vid sjukdom eller funktionsvariation.

Regionstyrelsen ska stödja det förebyggande och hälsofrämjande arbetet. För insatser finns särskilda medel avsatta i budgeten (sms-livräddare och HPV-vaccinering).

Regionstyrelsen ska under 2020 ta fram en rapport om hur Kommissionen för jämlik hälsa har omsatts i verksamheten.

Hälso- och sjukvårdsnämnden ska under 2020 utreda möjligheten för en länsgemensam barn- och ungdomshälsa.

## Inriktningsmål – en tillgänglig och behovsanpassad hälso- och sjukvård

God tillgänglighet är en förutsättning för att kunna möta behoven hos invånare och patienter. En lagändring som trädde i kraft den 1 januari 2019 säger att regionerna ska organisera hälso- och sjukvårdsverksamheten så att vården kan ges nära befolkningen. För detta krävs samverkan med kommunerna, så att de går i fas med hälso- och sjukvårdens förändringar. Vård inom rimlig tid är en annan viktig faktor för att nå bra medicinska resultat, men även för patientens upplevelse av vården. För att åstadkomma det behöver en förflyttning ske från dagens sjukhustunga vård till en förstärkt första linjens hälso- och sjukvård. Vårdcentralen ska vara det naturliga förstahandsvalet i allt utom akuta tillstånd som kräver sjukhusets resurser. Grunden är en god och nära vård som tydligt utgår från patientens behov.

För att kunna ge invånarna i västra Blekinge ett bättre omhändertagande i akuta lägen ska en närakutmottagning öppnas i anslutning till akutavdelningen och Samaritens vårdcentral i Karlshamn. Närakutmottagningens uppdrag är att ta hand om akuta besvär som inte kräver de resurser och den kompetens som finns på akutmottagningen i Karlskrona. Inrättandet av jourcentraler i Ronneby och Sölvesborg ska påbörjas. I Blekinge finns idag två jourcentraler, en i Karlshamn och en i Karlskrona. Jourcentralerna ska vara ett komplement till vårdcentralerna och ha öppet när de vanliga vårdcentralerna stänger för dagen. 1177 Vårdguidens tjänster, kvalitet och väntetid ska också utvärderas.

Begreppet nära vård innefattar också att ta tillvara alla de nya möjligheter som ryms inom begreppet e-hälsa<sup>3</sup>. Vård kan vara nära på olika sätt. Även om fysiska besök fortfarande är vanligast behöver det finnas andra lösningar för de som önskar. År 2025 ska Sverige vara bäst i världen på e-hälsa för att underlätta för människor att uppnå en god och jämlik hälsa och stärka invånarnas resurser för ökad självständighet och delaktighet i samhällslivet, vilket gör att insatser inom området också har förutsättningar att stärka folkhälsan. Blekinge har goda förutsättningar för att bli bäst i Sverige på e-hälsa, men det kräver kraftfulla insatser såväl inom Region Blekinges egna verksamheter som för befolkningen. Region Blekinge påbörjade ett e-hälsolyft under 2018 och satsningen fortsätter. Regeringen har, sedan den 1 januari 2019, stärkt vårdgarantin så att den

<sup>3</sup> E-hälsa är att använda digitala verktyg och utbyta information digitalt för att uppnå och behålla hälsa.

enskilde inom viss tid ska garanteras medicinsk bedömning av läkare eller annan legitimerad hälso- och sjukvårdspersonal. För att möta det lagkravet är e-tjänster en viktig faktor som komplement till den fysiska tillgängligheten.

### **Insatsområden som bedöms viktiga för att nå målet "en tillgänglig och behovsanpassad hälso- och sjukvård":**

**Öka tillgängligheten till Region Blekinges verksamheter.** Begreppet tillgänglighet innefattar både fysiska möten och de möjligheter som e-tjänster skapar. Det ska vara enkelt att få kontakt med Region Blekinges hälso- och sjukvård. För särskilda målgrupper behöver tillgängligheten stärkas ytterligare.

Regionstyrelsen ska stödja hälso- och sjukvårdsnämndens e-hälsotillgänglighet. För insatserna finns särskilda medel avsatta i budgeten (e-hälsa).

Hälso- och sjukvårdsnämnden ska genomföra ett e-hälsolyft i sina verksamheter.

Hälso- och sjukvårdsnämnden ska göra en utvärdering av tjänster, kvalitet och väntetid i 1177 Vårdguiden.

Hälso- och sjukvårdsnämnden ska påbörja inrättandet av jourcentraler i Ronneby och Sölvesborg.

Hälso- och sjukvårdsnämnden ska under 2020 öppna en närakutmottagning i Karlshamn. För insatserna finns särskilda medel avsatta i budgeten (Närakutmottagning).

Hälso- och sjukvårdsnämnden ska under 2020 presentera ett underlag för inrättandet av hospiceverksamhet<sup>4</sup> i Blekinge.

Regionstyrelsen ska under 2020 utreda möjligheten till utökat vårdval 2021.

Regionstyrelsen ska under 2020 utreda autonom buss inom sjukhusområdet i Karlskrona.

Regionstyrelsen ska under 2020 ta fram en rapport om hur Lagen om samverkan har omsatts i verksamheterna.

---

<sup>4</sup> Ett medicinskt område som fokuserar på vård i livets slutskede.



## Perspektivet kvalitet och process

*Perspektivet kvalitet och process lyfter fram områden som behöver förstärkas för att öka kvaliteten och den inre effektiviteten i verksamheten.*

Region Blekinges verksamheter står inför stora utmaningar de kommande åren. Antalet invånare i Blekinge som är 80 år eller äldre kommer att öka med drygt en tredjedel de närmsta 20 åren. Med tanke på att gruppen 80 år eller äldre står för en jämförelsevis stor del av vårdkonsumtionen, och att gruppen utgör en allt större del av befolkningen, finns det anledning att anta att behovet av vård för åkommor som oftast drabbar äldre avsevärt kommer att öka trycket på stora delar av Region Blekinges verksamheter. En ökad andel äldre innebär också att försörjningskvoten<sup>5</sup> kommer att öka, det vill säga att färre kommer att behöva försörja fler.

Med en ökande andel äldre och en ökande försörjningskvot blir det tydligt att Region Blekinge inte kan prioritera behov och producera tjänster på samma sätt som idag. För att tillgodose invånarnas behov av god service till lägre kostnad är det därför angeläget att utveckla kvaliteten och effektiviteten i de tjänster Region Blekinge levererar, oavsett vilken verksamhet det gäller. Det är också viktigt att tillvarata de möjligheter som digitaliseringen erbjuder.

## Inriktningsmål – god kvalitet i Region Blekinges tjänster

Kvaliteten i Region Blekinges verksamheter ska systematiskt och fortlöpande utvecklas och säkras. Det innebär att Region Blekinge ska ha en tydlig kvalitetsstyrning som utgår från invånarnas behov. Ett gott ledarskap främjar god kvalitet och kostnadseffektivitet.

Region Blekinges plan för att utveckla en effektiv hälso- och sjukvård med invånarens bästa i fokus vilar på de tre inriktningsbeslut som finns inom planen för Framtidens hälso- och sjukvård: nära vård, koncentration av vård och samverkan. Invånarna ska känna trygghet i att vården finns nära dem, att de får den vård de behöver när de behöver den oavsett var de bor i länet, och att övergångarna mellan olika vårdinsatser blir smidiga genom att olika aktörer samverkar.

### Insatsområden som bedöms viktiga för att nå målet "god kvalitet i Region Blekinges tjänster":

**Omsätta inriktningsbesluten i Framtidens hälso- och sjukvård.** Landstingsstyrelsen har fattat inriktningsbeslut om nära vård, koncentration av vård och samverkan. Dessa beslut innehåller förslag som riktar sig till hälso- och sjukvård samt tandvård för att utveckla kvaliteten.

Hälso- och sjukvårdsnämnden och tandvårdsnämnden ska omsätta Framtidens hälso- och sjukvård i sina verksamheter. För riktade insatser finns särskilda medel avsatta i budgeten (Satsningar FHS, hälso- och sjukvårdsnämnden).

Hälso- och sjukvårdsnämnden ska uppdatera planen för Framtidens hälso- och sjukvård.

Hälso- och sjukvårdsnämnden ska implementera tillitsbaserad styrning enligt Tillitsdelegationen. För

<sup>5</sup> Försörjningskvoten beräknas genom att dividera hela befolkningens mängden med antalet personer i yrkesaktiv ålder. Försörjningskvoten används för att få en bild av hur många, inklusive sig själv, var och en i yrkesaktiv ålder ska försörja genom sitt arbete.

insatserna finns särskilda medel avsatta i budgeten (Tillitsbaserad styrning).

Regionstyrelsen ska stödja övergången till Framtidens hälso- och sjukvård. För riktade insatser finns särskilda medel avsatta i budgeten (Satsningar FHS, regionstyrelsen).

Regionstyrelsen ska under 2020 aktualisera lokalbehovet.

Regionstyrelsen ska under 2020 utreda eventuella avgifter för tolktjänster efter etableringstiden.

Regionstyrelsen ska under 2020 utreda uppdrag och organisation för rehabverksamheten (hälsoval).

Regionstyrelsen ska under 2020 utreda alternativ utförare av kök.

Regionstyrelsen ska under 2020 utreda alternativ utförare av Wämö Centers konferensverksamhet och café.

Regionstyrelsen ska under 2020 utreda alternativ utförare av transport och vaktmästeri.

Regionstyrelsen ska under 2020 utreda organisation och uppdrag för upphandlingsenheten.

Regionstyrelsen ska under 2020 utreda organisation och uppdrag för kommunikationsenheten.

Regionstyrelsen ska under 2020 utreda kompetenscentrum.

**Främja innovationer i verksamheten.** För att utveckla kvaliteten i verksamheten är det viktigt att främja uppkomsten av och tillvarata innovativa idéer.

Samtliga nämnder ska främja innovationer inom sitt ansvarsområde.

## Inriktningsmål – en digitaliserad verksamhet

För att klara av den demografiska utvecklingen och ha råd med välfärden även i framtiden behöver Region Blekinge utnyttja digitaliseringens möjligheter.

Region Blekinge genomför tillsammans med fyra andra regioner ett byte av vårdinformationssystem till det som kallas framtidens vårdinformationssystem (FVIS), som en viktig del för att stödja nya arbetssätt inom hälso- och sjukvården och erbjuda invånarna en god och effektiv vård av hög kvalitet. I samband med implementering och fortsatt utveckling av FVIS är det viktigt att ha flexibilitet, tillit till de som arbetar i organisationen och att ta tillvara på innovationer.

Införandet av det nya stödet har påbörjats och kommer att fortsätta under planperioden. Införandet av framtidens vårdinformationssystem medför en investeringskostnad, inledningsvis ökad driftskostnad och att verksamheten kan avsätta medarbetarnas tid under perioden för övergången. Utöver det tillkommer kostnader för den informationstekniska implementeringen och för att avveckla nuvarande system inklusive driftövertagande av dagens vårdinformationssystem.

### Insatsområden som bedöms viktiga för att nå målet "en digitaliserad verksamhet":

**Utnyttja digitaliseringens möjligheter.** Digitaliseringen ska utgöra ett stöd för att driva en effektiv verksamhet inom Region Blekinge.

Regionstyrelsen ska säkerställa att det införs ett nytt vårdinformationsstöd i hälso- och sjukvården. För insatserna finns särskilda medel avsatta i budgeten (Framtidens vårdinformationsstöd, FVIS).

Regionstyrelsen ska under 2020 aktualisera och uppdatera styrdokument och planer för IT-stöd, IT-utveckling, mobilitet och digitala arbetssätt.

Regionstyrelsen ska uppdatera och utveckla de digitala stödsystemen. För insatserna finns särskilda medel avsatta i budgeten (Digitalisering).

Regionstyrelsen ska under 2020 utreda centralkassorna.

## Perspektivet kompetens

*Perspektivet kompetens omfattar målsättningar för att Region Blekinge ska ha den kompetens som behövs för att bedriva och utveckla verksamheten. Det handlar dels om att kunna attrahera rätt medarbetare, dels om att kunna behålla och utveckla den kompetens organisationen redan har.*

Kompetensförsörjning på kort och lång sikt är en prioriterad fråga för Region Blekinge som arbetsgivare. Region Blekinge har under den kommande tidsperioden en stor utmaning när det gäller att möta verksamhetens behov av medarbetare med rätt kompetens. Fram till och med 2024 kommer drygt 750 medarbetare att nå 65 års ålder, och fram till och med 2029 ytterligare drygt 700. Totalt handlar det om nästan var tredje tillsvidareanställd medarbetare. Dessutom slutar cirka 280 medarbetare per år av annan orsak än pension, beräknat på nuvarande personalrörlighet. Arbetsmarknaden är snabbväxande och det råder en ökad konkurrens om kompetens. För att också i framtiden kunna leverera en tillgänglig och behovsanpassad vård är det avgörande att Region Blekinge kan rekrytera och utveckla rätt kompetens, men också behålla den befintliga. Region Blekinge ska vara en attraktiv arbetsgivare där det finns goda utvecklings- och karriärmöjligheter, en god arbetsmiljö och där medarbetarnas engagemang och delaktighet bidrar till en väl fungerande verksamhet. Ett viktigt led i detta är att stärka arbetsgivarvarumärket, både för att behålla och rekrytera personal.

## Inriktningsmål – ett engagerat medarbetarskap

För att Region Blekinge ska nå sina mål krävs engagerade medarbetare med lust att lära och viljan att göra skillnad. Det innebär att Region Blekinge som arbetsgivare behöver skapa förutsättningar för medarbetarna att kunna utvecklas och bidra, likväl som att medarbetarna tar eget ansvar för att göra detta. En viktig förutsättning är att skapa förståelse för helheten och att alla medarbetare känner ett ägandeskap för verksamhetens vision och mål.

Region Blekinge ska uppfattas som en attraktiv arbetsplats där många vill arbeta. Verksamheten ska ha en god arbetsmiljö och skapa förutsättningar för delaktighet och inflytande genom dialog och samverkan som utgår från arbetsplatsens frågor. En viktig del i attraktiviteten är medarbetares möjligheter till utveckling och karriär. Medarbetare ska uppleva att det finns goda möjligheter till karriär- och kompetensutveckling och att den egna kompetensen tas tillvara och används på rätt sätt.

Kompetensutveckling är viktigt för att skapa organisatorisk förmåga att nå uppsatta mål, men också för att medarbetarna ska utvecklas. Region Blekinge står inför stora omställningar. Det kräver att alla medarbetare får möjlighet till den kompetensutveckling som behövs för att kunna bidra på ett bra sätt. För att skapa engagerade medarbetare är det också viktigt att den enskilde får växa inom yrkesrollen och utvecklas inom områden som speglar den egna förmågan och talangen. I överenskommelse med närmsta chef ska kompetensutvecklingen planeras, genomföras och utvärderas i förhållande till den kompetens som behövs för verksamheten.

## Insatsområden som bedöms viktiga för att nå målet "ett engagerat medarbetarskap":

**Utveckla digital kompetens.** För att genomföra omställningen mot en mer digitaliserad verksamhet ska Region Blekinges digitala kompetens öka, så att Region Blekinge kan dra full nytta av möjligheterna med modern teknik och nå målen under perspektivet kvalitet och process.

Samtliga nämnder ska öka den digitala kompetensen i sina verksamheter.

## Inriktningsmål – säkrad kompetensförsörjning nu och i framtiden

Inom hälso- och sjukvården medför omställningar och stora pensionsavgångar ett omfattande rekryteringsbehov både nu och i framtiden. Redan idag är bristen på specialutbildade medarbetare och nyckelkompetenser ett stort problem som blir synligt exempelvis i beroendet av hyrpersonal. För delar utöver hälso- och sjukvården handlar personalbristen framför allt om tillgången på projektledare samt kompetenser inom IT och fastighet.

För att klara utmaningen krävs en långsiktig planering av kompetensförsörjningen både när det gäller rekrytering och att ompröva arbetssätt och arbetsuppgifter.

### Insatsområden som bedöms viktiga för att nå målet "säkrad kompetensförsörjning nu och i framtiden":

**Säkra kompetensförsörjningen för Region Blekinge som arbetsgivare.** Centrala faktorer för kompetensförsörjning är förmågan att hantera förändring och utveckling, en strukturerad planering för att kunna attrahera, rekrytera, utveckla och behålla medarbetare för Region Blekinges verksamheter, samt en god arbetsmiljö.

Under planperioden avsätts en personalpott för satsningar på Region Blekinges kompetensförsörjning. Medlen ska användas för att stärka medarbetares kompetensutveckling och för att utveckla den långsiktiga personalförsörjningen i Region Blekinge, främst inom hälso- och sjukvården. Viktiga delar av satsningen gäller utbildningsanställningar. Utifrån behovsanalyser görs årligen, i dialog med förvaltningarna, en prioritering av hur medlen ska fördelas och vilka satsningar som är mest angelägna.

Samtliga nämnder ska ta fram kompetensförsörjningsplaner för sitt ansvarsområde.

Hälso- och sjukvårdsnämnden ska genomföra insatser för att stärka tillgången till kompetens. För insatserna finns särskilda medel avsatta i budgeten (Personalpott hälso- och sjukvårdsnämnden).

Regionala utvecklingsnämnden ska genomföra insatser för att stärka tillgången till kompetens. För insatserna finns särskilda medel avsatta i budgeten (Personalpott regionala utvecklingsnämnden).

Regionstyrelsen ska genomföra insatser för att stärka kompetensen inom regionhälsan. För insatserna finns särskilda medel avsatta i budgeten (Personalpott regionstyrelsen).

Regionstyrelsen ska öka friskvårdsbidraget. För insatsen finns särskilda medel avsatta i budgeten (Friskvårdsbidrag).

## Perspektivet miljö och hållbarhet

*I perspektivet miljö och hållbarhet anges målsättningar för hur Region Blekinge ska bidra till en utveckling som skapar hållbara livsmiljöer i länet.*

För att kunna leva väl och behålla en god hälsa är vi beroende av en miljö som förser oss med ren luft, rent vatten och andra livsuppehållande naturresurser, samt ett socialt hållbart samhälle där människors lika värde står i centrum. Både vad gäller social miljö och ekologisk miljö krävs system som tål påfrestningar, är anpassningsbara och kan hantera de förändringar vi står inför i form av bland annat klimatförändring och samhällsutveckling.

Region Blekinge är en viktig samhällsaktör och har stora möjligheter att bidra till en hållbar utveckling. Detta sker genom ett systematiskt miljö- och hållbarhetsarbete inom Region Blekinge och genom att ta hänsyn till miljö- och hållbarhetsfrågor vid beslut som påverkar regionen.

### Inriktningsmål – en hållbar verksamhet

För att bidra till en utveckling som skapar hållbara livsmiljöer i länet behöver Region Blekinge arbeta för en hälsosam och giftfri miljö utan negativ klimatpåverkan och en hållbar och effektiv användning av resurser. Arbetet bedrivs enligt Miljö- och hållbarhetsplan för Region Blekinge 2019–2024.

Verksamhetens mest betydande miljöpåverkande faktorer finns inom områdena läkemedel, lust- och anestesigaser, energi, kemikalier, transporter, avfall, livsmedel, finansplaceringar, kollektivtrafik, infrastruktur, regional utveckling och tillväxtfrågor. Genom att minska påverkan inom dessa områden bidrar Region Blekinge till en bättre miljö, och genom att införa rutiner för att säkerställa att hållbarhetshänsyn tas i beslut och utvecklingsinsatser kan vi också bli bättre på att förebygga framtida klimat- och miljöpåverkan. Region Blekinge ligger i framkant vad gäller hållbar upphandling och är med och driver det nationella utvecklingsarbetet.

Ett systematiskt miljö- och hållbarhetsarbete är en avgörande framgångsfaktor. Med fokus på rätt saker och med tydliga mål ökar förutsättningarna för att nå framgångsrika resultat. Genom att verksamheten systematiskt arbetar med miljöfrågor minskas miljöpåverkan och verksamheten kostnadseffektiviseras. Under 2020 fortsätter införandet av ett systematiskt arbetssätt utifrån ISO 14001:2015 i hela verksamheten, men utan krav på certifiering.

### Insatsområden som bedöms viktiga för att nå målet "en hållbar verksamhet":

**Arbeta systematiskt med miljö- och hållbarhetsförbättringar.** Ett systematiskt arbetssätt är en förutsättning för att skapa hållbara livsmiljöer.

Regionstyrelsen ska under 2020 utreda energiförsörjningen av sjukhusområdet i Karlskrona.
---

## Perspektivet ekonomi

*Ekonomiperspektivet innehåller mål för att Region Blekinges verksamhet bedrivs med god ekonomisk hushållning, kostnadskontroll och en långsiktig ekonomisk hållbarhet.*

Regioner ska enligt kommunallagen ha en god ekonomisk hushållning och bedriva verksamheten på ett kostnadseffektivt och ändamålsenligt sätt. God ekonomisk hushållning är en förutsättning för en långsiktigt stabil ekonomi som ger Region Blekinge möjligheter att utvecklas och att möta framtidens utmaningar samtidigt som invånarna får en god hälso- och sjukvård och en välutvecklad kollektivtrafik.

Budgeten är Region Blekinges huvudsakliga styrinstrument. Ett utvecklingsarbete med tydliga rutiner för uppföljning och kontroll av budgetföljsamheten är därför en viktig del i arbetet för att kvalitetssäkra beslutsunderlaget och följa upp ekonomiska effekter av fattade beslut.

### Inriktningsmål – ekonomi med god kostnadskontroll

För att kunna bedriva den verksamhet vi vill ha måste arbetet vara rationellt och effektivt. Region Blekinge kan inte införa nya metoder, verksamheter och investeringar utan politiska beslut. De förändringar och omställningar som görs inom verksamheten ska göra att gamla metoder och arbetsätt fasas ut och att resurser omfördelas utan att kostnaderna ökar.

En god kostnadskontroll innebär bland annat att förhindra att tillfälliga intäkter genererar kostnader som inte kan påverkas på kort sikt. Budgeten är Region Blekinges sätt att prioritera de begränsade ekonomiska resurserna inom verksamheten. En god kostnadskontroll är nödvändig för att Region Blekinge ska kunna följa de ramar som fullmäktige har beslutat om i budgeten. För att på längre sikt skapa förutsättningar för budgetföljsamhet måste Region Blekinge ha kontroll över kostnaderna.

### Insatsområden som bedöms viktiga för att nå målet "en ekonomi med god kostnadskontroll":

**Följa budget i samtliga verksamheter.** Fullmäktiges beslutade budget innebär krav att anpassa verksamheten till de ekonomiska ramar som tilldelats. Det innebär ett ständigt behov av utveckling och effektivisering för att samtidigt möta ökade behov och nå uppsatta mål.

Samtliga nämnder ska bedriva en verksamhet med ekonomi i balans.

**Kostnadskontroll.** En förändrad demografi och den tekniska utvecklingen är kostnadsdrivande för flera av Region Blekinges verksamheter. För att möta den utvecklingen krävs insatser för att minska kostnadsnivån. Region Blekinge har i många år haft ett högre kostnadsläge per invånare jämfört med omkringliggande regioner, och även jämfört med liknande regioner. För att ha en ändamålsenlig verksamhet med budget i balans behöver kostnadsutvecklingen minska och kostnadskontrollen öka.

Samtliga nämnder ska vidta åtgärder för att stärka kostnadskontrollen.

Regionstyrelsen ska under 2020 presentera ett underlag för samordningsvinster och minskade kostnader för administration i samtliga nämnder och deras förvaltningar.

Regionstyrelsen ska under 2020 utreda vindkraftverket ur ett ekonomiskt perspektiv.

**Intäktskontroll.** Region Blekinge måste se till att få in de intäkter som förväntas för att sammantaget kunna leva upp till en ekonomi i balans.

Samtliga nämnder ska säkerställa att förväntade intäkter erhålls.

## Inriktningsmål – långsiktig ekonomisk planering

Genom att bedriva Region Blekinges verksamheter med långsiktig ekonomisk planering ges möjligheter att möta framtidens utmaningar och eventuella konjunkturnedgångar. Att Region Blekinges investeringar i så hög grad som möjligt finansieras via skattemedel och inte lån är en del i en långsiktig ekonomisk planering.

Region Blekinge förfogar över finansiella medel i form av likvida medel och pensionsplaceringar. Genom en långsiktig ekonomisk planering ska Region Blekinge säkerställa att likvida medel och pensionsplaceringar förvaltas på ett effektivt och säkert sätt.

Förutom indikatorerna i bilagan kommer Region Blekinge att följa upp nyckeltal som soliditet och likviditet.

### Insatsområden som bedöms viktiga för att nå målet "långsiktig ekonomisk planering":

**Följa planerad investeringstakt.** Regionstyrelsen beslutar om den plan för investeringar som ska gälla för Region Blekinge. Att följa den beslutade planen innebär att Region Blekinge står rustade för framtiden. Investeringsbudgeten är på totalt 2,4 miljarder kronor och gäller i fem år. De 2,4 miljarderna är fördelade på investeringar inom fastighet, it, medicinteknik och övrigt. Investeringsplanen är 16 procent högre än den tilldelade investeringsbudgeten. Det är viktigt att Region Blekinge följer den planerade investeringstakten för att uppfylla verksamhetens investeringsbehov.

Samtliga nämnder ska säkerställa att den beslutade investeringsbudgeten inte överskrids.

**Utveckla långsiktighet i förvaltningen av kapital.** Kapitalplaceringspolicyn för Region Blekinge beslutas av fullmäktige och ska säkerställa att kapitalplaceringarna genomförs effektivt. Region Blekinges finansiella verksamhet styrs av ett reglemente som beslutas av fullmäktige. Reglementet för den finansiella verksamheten utgör ett regelverk för medel- och skuldförvaltningen. Den gäller såväl den löpande finansiella verksamheten som den långsiktiga förvaltningen av pensionsmedel samt finansiell upplåning och valutahantering. Reglementet ska uppdateras när det behövs, med hänsyn till aktuella förhållanden inom regionen och utvecklingen på de finansiella marknaderna.

Regionstyrelsen ska säkerställa att likvida medel och pensionsplaceringar förvaltas på ett effektivt och säkert sätt.



## Budget 2020 och ekonomisk plan för 2021–2022

Den 1 januari 2019 gick kommunalförbundet Region Blekinge samman med Landstinget Blekinge och bildade Region Blekinge. I samband med sammanslagningen skedde en skatteväxling med Blekinges kommuner. Skattesatsen förändrades i och med samgåendet med 45 öre, och dessutom gjordes en skattehöjning med 40 öre, vilket innebär att skattesatsen höjdes till 12,04 procent.

Sveriges kommuner och landstings (SKL) analyser pekar på att hälso- och sjukvården behöver ett ekonomiskt resurstillskott i framtiden. Så även i Blekinge. Region Blekinge har inlett en omfattande omstrukturering av hälso- och sjukvården i Blekinge enligt utvecklingsplanen Framtidens hälso- och sjukvård. De ekonomiska effekterna syns under 2019 genom en dämpad kostnadsökningstakt.

### Sammanfattning

Trots det fortsatt höga kostnadstrycket inom region Blekinge finns prioriterade satsningar i Region Blekinges budget år 2020–2022. I tabell 1 och 2 redovisas dessa satsningar.

Budgeten innehåller resultatbudget, balansbudget och finansieringsbudget för Region Blekinge för perioden 2020–2022. Även budget specificerad per nämnd och specifikation av regionstyrelsens förfogandeanslag finns som bilagor till budget 2020–2022. Nämndernas budgetramar för planperioden 2020–2022 beslutas som en nettokostnadsram.

De budgeterade beloppen för skatteintäkter och intäkter från utjämningsystemet är hämtade från SKL:s skatteunderlagsprognos från den 1 oktober 2019. Prognosen baseras på den samhällsekonomiska bild som SKL har av den svenska tillväxten och tillväxten i Blekinge för perioden 2020–2022.

I resultatbudgeten finns SCB:s beräknade utfall av förändrad kostnadsutjämnning medräknad tillsammans med införandebidraget. Skattesatsen föreslås vara oförändrad 2020, det vill säga 12,04 procent.

Driftskostnaderna är generellt uppräknade med 2,3 procent för 2020, med 2,3 procent för 2021 och 2,4 procent 2022. För Hälsoval Blekinge är hela nettokostnadsramen uppräknad med 2,8 procent för 2020 och 2021 och 2,9 procent för 2022.

Utökningar verksamhet	2020	2021	2022	Finns budgeterat på nämnd
Strålskyddslagstiftning	0,80	0,80	0,80	Hälso- och sjukvårdsnämnden
Vaccination rotavirus	1,00	1,00	1,00	Hälso- och sjukvårdsnämnden
Tvättavtal	0,80	0,80	0,80	Hälso- och sjukvårdsnämnden
Barnhälsovård	0,80	0,80	0,80	Hälso- och sjukvårdsnämnden
Operationsplanerare	0,60	0,60	0,60	Hälso- och sjukvårdsnämnden
Regionalt uppdrag att utbilda för trackeostomi	0,60	0,60	0,60	Hälso- och sjukvårdsnämnden
Beroendemottagning, lokaler	0,90	0,90	0,90	Hälso- och sjukvårdsnämnden
Diabetessensorer	9,00	9,00	9,00	Hälso- och sjukvårdsnämnden
Samordnare avvikelseregister	0,80	0,00	0,00	Hälso- och sjukvårdsnämnden
Lagen om samverkan - regionövergripande arbet	0,40	0,40	0,40	Hälso- och sjukvårdsnämnden
Levnadsvanemottagning	2,50	2,50	2,50	Hälso- och sjukvårdsnämnden
Folkhälsa	0,55	0,55	0,55	Tandvårdsnämnden
Underskott nuvarande budget	9,65	9,65	9,65	Tandvårdsnämnden
Nationella uppdrag	1,90	3,90	5,86	Regional utvecklingsnämnd
Attraktiva Blekinge	0,20	0,20	0,20	Regional utvecklingsnämnd
Coompanion	0,50	0,50		Regional utvecklingsnämnd
Resursförstärkning, Rektor	0,40	0,40	0,40	Kultur- och bildningsnämnd
Kultursatsning		2,80	2,80	Kultur- och bildningsnämnd
Kapacitetsåtgärder	3,90	3,90	3,90	Trafiknämnd
it-utrustning	4,20	2,00	2,00	Regionstyrelsen
Ökade kostnader fjärrvärme och flis	1,10	1,10	1,10	Regionstyrelsen
Lokalplanering Regionservice	0,80	0,80	0,80	Regionstyrelsen
Beredskapslinje it-plattform och nätverk	0,80	0,80	0,80	Regionstyrelsen
Ökade it-systems kostnader	12,06	10,56	12,06	Regionstyrelsen
it-säkerhet	1,00	1,00	1,00	Regionstyrelsen
sms-livräddare	0,39	0,39	0,39	Regionstyrelsen
HTA	0,14	0,14	0,14	Regionstyrelsen
Inera	0,50	0,50	0,50	Regionstyrelsen
HPV-vaccin	0,40	0,65	0,65	Regionstyrelsen
Framtidens vårdinformations system (FVIS)	15,00		30,00	Regionstyrelsen
Hälsoval, ersättning regiongemensamt arbete	1,00	1,00	1,00	Regionstyrelsen
Hälsoval, primärvårdskvalitet	0,40	0,40	0,40	Regionstyrelsen
Projektkontor nya sjukhusblocken	1,50			Regionstyrelsen
Sydarkivera	2,79	2,79	2,79	Regionstyrelsen
Blekinge idrottsförbund	0,50			Regionstyrelsen
<b>SUMMA</b>	<b>77,89</b>	<b>61,44</b>	<b>94,40</b>	

Tabell 1. Utökning av verksamhet 2020–2022.

Satsningar - Förfogandeanslag	2020	2021	2022	Finns budgeterat på nämnd
Regionstyrelsens utrymme för åtgärder	30,00	30,00	30,00	Regionstyrelsen/Förfogandeanslag
Kompetenssatsning Hälso- och sjukvårdsnämnd	16,00	21,70	21,70	Regionstyrelsen/Förfogandeanslag
SVF koordinatörer, kontaktsjuksköterskor	2,00	2,00	2,00	Regionstyrelsen/Förfogandeanslag
Rehabkoordinatorer			3,00	Regionstyrelsen/Förfogandeanslag
Kliniskt träningscenter	0,50	0,50	0,50	Regionstyrelsen/Förfogandeanslag
Smärtrehab, fortsatt etablering verksamhet	3,50	3,50	3,50	Regionstyrelsen/Förfogandeanslag
Tillitsbaserad styrning	3,00	3,00	3,00	Regionstyrelsen/Förfogandeanslag
it-stöd	3,30	3,30	3,30	Regionstyrelsen/Förfogandeanslag
Kompetenssatsning regionstyrelsen	0,60	0,60	0,60	Regionstyrelsen/Förfogandeanslag
Köpt vård	15,00	15,00	15,00	Regionstyrelsen/Förfogandeanslag
Utrustning nya lokaler	5,00	5,00	5,00	Regionstyrelsen/Förfogandeanslag
e-hälsa	1,00	1,00	1,00	Regionstyrelsen/Förfogandeanslag
Bredbandskartläggning		0,60	0,60	Regionstyrelsen/Förfogandeanslag
Friskvårdsbidrag	1,00	1,00	1,00	Regionstyrelsen/Förfogandeanslag
Ny tågverkstad	2,60			Regionstyrelsen/Förfogandeanslag
Kompetenssatsning Regional utvecklingsnämnd	2,70	2,70	2,70	Regionstyrelsen/Förfogandeanslag
Mätverktyg varumärke	0,40			Regionstyrelsen/Förfogandeanslag
Blekingeleden	0,21	0,21	0,21	Regionstyrelsen/Förfogandeanslag
Medlemskap Greater Copenhagen	0,75	0,75	0,75	Regionstyrelsen/Förfogandeanslag
<b>SUMMA</b>	<b>87,56</b>	<b>90,86</b>	<b>93,86</b>	

Tabell 2. Satsningar på förfogandeanslag 2020–2022.

## Det ekonomiska läget

Konjunkturen i Sverige har klart och tydligt dämpats efter några år av högkonjunktur. SKL:s bedömning är att konjunkturen innan utgången av 2020 kommer övergå i en mild lågkonjunktur. 2021–2022 spås konjunkturell balans och att den faktiska sysselsättningen ökar och därmed tilltagande skatteunderlagstillväxt.

Sveriges befolkning ökar rekordsnabbt. 2018 ökade Sveriges befolkning med knappt 110 000 personer, vilket motsvarar 1,1 procent. Blekinges befolkning ökade med drygt 300 personer, vilket motsvarar 0,2 procent. Befolkningen ökar särskilt snabbt i yngre och äldre åldrar. Dessa grupper har de största behoven av de verksamheter som drivs av kommuner och regioner. Personer i yrkesverksam ålder ökar väsentligt långsammare än befolkningen i genomsnitt. Befolkningens åldersfördelning påverkar i hög grad hälso- och sjukvårdens kostnader. Utvecklingen av demografin i Sverige innebär att behoven av hälso- och sjukvård ökar snabbare än någonsin tidigare. Inom hälso- och sjukvården förväntas kostnadstrycket bli fortsatt högt. Andra orsaker som ökar hälso- och sjukvårdens kostnader är ökade behandlingsmöjligheter och ambitionsökningar i form av statliga initiativ eller lokala satsningar.

Investeringsbehoven är stora i såväl Region Blekinge som i övriga regioner de närmaste åren. Anledningen till de stora investeringsbehoven är både den växande befolkningen och att äldre byggnader behöver moderniseras eller ersättas, samt upprustning av kollektivtrafiken.

Region Blekinges mål är att ha en långsiktigt stabil ekonomi. Region Blekinge ansvarar för att ha en ekonomisk beredskap för att hantera de situationer som uppkommer. God ekonomisk hushållning av begränsade tillgångar uppnås genom en ekonomiskt ansvarsfull och ändamålsenlig verksamhet. För att klara av den förväntade lägre ekonomiska tillväxten i svensk ekonomi är det därför viktigt att verksamheten i Region Blekinge bedrivs effektivt för att minimera kostnadsökningstakten. Detta innebär fortsatt restriktivitet för att dämpa kostnadsutvecklingen.

## Resultatbudget

Nedan redovisas resultatbudget för år 2020 och ekonomisk plan för år 2021–2022 för Region Blekinge. I bilaga 2 finns nämndernas budgetramar specificerade. Nedan beskrivs resultatbudgetens olika delar var för sig.

### Alla belopp i miljoner kronor

	2020	2021	2022
Verksamhetens intäkter	1 114,4	1 104,7	1 109,8
Verksamhetens kostnader	-6 441,1	-6 520,4	-6 703,1
Avskrivningar	-249,5	-276,5	-283,5
<b>Verksamhetens nettoresultat</b>	<b>-5 576,2</b>	<b>-5 692,2</b>	<b>-5 876,8</b>
Skatteintäkter	4 087,7	4 180,3	4 313,6
Statsbidrag	1 529,8	1 596,9	1 624,3
<b>Verksamhetens resultat</b>	<b>5 617,5</b>	<b>5 777,2</b>	<b>5 937,9</b>
Finansiella intäkter	40,0	40,0	40,0
Finansiella kostnader	-60,1	-85,5	-92,0
<b>Resultat efter finansiella poster</b>	<b>-20,1</b>	<b>-45,5</b>	<b>-52,0</b>
<b>Resultat</b>	<b>21,1</b>	<b>39,4</b>	<b>9,1</b>

Tabell 3. Resultatbudget för år 2020 och ekonomisk plan för år 2021–2022.

## Finansiering av Region Blekinges verksamhet

Intäkterna som finansierar Region Blekinges verksamhet består av skatte- och statsbidragsintäkter, intäkter från verksamheten och finansiella intäkter.

### Skatter och statsbidrag

Region Blekinges intäkter i form av skatteintäkter och intäkter från utjämningsystemet (statsbidrag i resultatbudgeten) utgör huvuddelen av den ekonomiska ramen för omfattning och inriktning på vår verksamhet. Dessa intäkter står för cirka 85 procent av Region Blekinges totala intäkter. Nivån på skatteintäkter och statsbidrag påverkas starkt av konjunktursvängningar och det ekonomiska läget i länet och landet. De budgeterade beloppen är hämtade från den senaste skatteunderlagsprognosen av SKL från 1 oktober 2019. Den prognosen är baserad på den samhällsekonomiska bild som SKL har av den svenska tillväxten och tillväxten i Blekinge för perioden 2020–2022.

Intäkter från utjämningsystemet syftar till att utjämna skillnader och skapa likvärdiga ekonomiska förutsättningar mellan landets regioner. 29 augusti 2019 beslutade regeringen om en lagrådsremiss angående ett reviderat kostnadsutjämningsystem. Riksdagen förväntas fatta beslut om reviderat kostnadsutjämningsystem under december 2019. Trots att riksdagen ännu inte fattat beslut att genomföra revideringen av kostnadsutjämningsystemet har Region Blekinge valt att ta med detta i budgetarbetet för 2020–2022 då bedömningen är att förslaget kommer beslutas.

Utöver intäkter från utjämningsystemet ingår statsbidraget för läkemedel i öppen vård i resultatbudgetens statsbidrag. Nivån på statsbidraget för öppenvårdsläkemedel 2020–2022 är budgeterat med 460,6 miljoner kronor respektive år. Kostnaden för öppenvårdsläkemedel finns under avsnittet om verksamhetens kostnader. Tabell 4 visar en specifikation över budgeterade skatteintäkter, intäkter från utjämningsystemet och statsbidrag för år 2020–2022.

Resultatbudget per nämnd (miljoner kronor)	2020	2021	2022
Hälso- och sjukvårdsnämnden	3 656,2	3 623,1	3 648,8
Tandvårdsnämnden	160,2	158,2	160,2
Patientnämnden	3,1	3,0	3,0
Samverkansnämnden	-1,2	-1,2	-1,2
Trafiknämnden	342,0	346,5	358,7
Kultur- och bildningsämnd	79,7	80,1	81,5
<i>Varav Blekinge folkhögskola</i>	25,6	25,4	25,8
<i>Varav kultur</i>	54,2	54,8	55,7
Regional utvecklingsnämnd	14,2	16,0	17,5
Regionstyrelsen	1 095,4	1 089,5	1 143,0
<i>Varav regionservice</i>	-10,8	-10,8	-10,8
<i>Varav regionstaben</i>	129,6	128,5	129,2
<i>Varav regiongemensam förvaltning</i>	976,7	971,8	1 024,6
Finansförvaltning	-5 370,7	-5 354,7	-5 420,6
<b>Totalsumma</b>	<b>21,1</b>	<b>39,4</b>	<b>9,1</b>

Tabell 4. Budgeterade skatteintäkter, intäkter från utjämningsystemet och statsbidrag för år 2020–2022.

### Verksamhetens intäkter

Verksamhetens intäkter består av patientavgifter, biljettintäkter, försäljning av hälso- och sjukvård, bidrag (riktade statsbidrag och övriga bidrag) och övriga intäkter. Generellt är budgeten för verksamhetens intäkter inte uppräknad. För hälso- och sjukvårdsförvaltningen är intäkterna för såld vård uppräknade med LPIK<sup>6</sup> 2020–2022 med utgångspunkt från utfallet 2018. Inför 2020 föreslås enhetstaxa, 300 kronor, på patientavgifterna. I samband med detta höjs även intäktsbudgeten för både primärvården, den specialiserade vården och psykiatrin. Biljettintäkterna är uppräknade med en vägd procentuell uppräkning på 2,1 procent.

En samlad bedömning har gjorts av intäkter för riktade statsbidrag som har budgeterats till 190 miljoner kronor 2020, 175 miljoner kronor 2021 och 2022 på finansförvaltningen

### Finansiella intäkter

Region Blekinges finansiella intäkter består till största delen av räntor på placerade medel och avkastning på ägda finansiella tillgångar. Region Blekinge har i sin placeringspolicy ett avkastningskrav på finansiella tillgångar. De finansiella intäkterna är budgeterade till 40 miljoner kronor för respektive år 2020–2022, vilket motsvarar avkastningskravet i placeringspolicyen.

## Kostnaderna i Region Blekinge

Region Blekinges kostnader består av verksamhetens kostnader och finansiella kostnader.

Budgetförutsättningarna för dessa beskrivs nedan. Några centrala kostnadsområden beskrivs mer utförligt.

### Verksamhetens kostnader

Verksamhetens kostnader innehåller personalkostnader, köp av verksamhet, läkemedel och övriga kostnader. Generellt är budgeten för personalkostnader (löner och ersättningar till personal inklusive sociala avgifter) uppräknad med 3,2 procent för 2020 och 3,3 procent för 2021 och 3,3 procent för 2022. Driftkostnaderna är generellt uppräknade med 2,4 procent för 2020 och 2,3 procent för 2021 och 2,4 procent för 2022. För

<sup>6</sup> Prisindex med kvalitetsjusterade löner för landsting.

Hälsoval Blekinge är hela nettokostnadsramen uppräknad med 2,8 procent för 2020 och 2021 och 2,9 procent för 2022.

Inför 2019 ålades alla nämnder utom Hälsoval Blekinge att 2021 genomföra kostnadseffektiviseringar motsvarande 1,5 procent, för att kunna möta ökade behov. Hälsoval Blekinges budgeterade ram reduceras inte med anledning av kostnadseffektiviseringarna. Kostnadseffektivisering innebär att verksamheterna ska minska sina kostnader utan att försämra kvaliteten.

Inför 2020 åläggs alla nämnder utom regional utvecklingsnämnd, trafiknämnden samt kulturen inom kultur- och bildningsnämnden att genomföra ytterligare kostnadseffektiviseringar. Dessa kostnadseffektiviseringar uppgår totalt till 53,5 miljoner kronor årligen, 2020–2022. Fördelningen per nämnd finns utlagd i nämndernas budgetramar.

Utöver ovanstående generella effektiviseringar har ett riktat effektiviseringskrav på den administrativa delen av verksamheten tagits fram. Årligen har effektiviseringskravet på totalt 20 miljoner kronor fördelats på samtliga förvaltningsstabers administrativa delar. Effektiviseringen ökar med 10 miljoner kronor årligen för 2021 och 2022. Fördelningen av effektiviseringen för planperiodens sista två år finns idag på finansförvaltningen och fördelas under våren 2020.

### Personalkostnader

De budgeterade personalkostnaderna innehåller kostnader för både anställd och inhyrd personal inklusive sociala avgifter. Nämndernas budget för löner och ersättningar till personal är i 2019 års lönenivå. Kostnader för kommande löneöversyner finns budgeterade på finansförvaltningen.

Personalomkostnadspålägget (PO-pålägget) består av lagstadgade arbetsgivaravgifter på 31,42 procent, avtalsförsäkringar 0,03 procent och avtalspension 15,00 procent. PO-pålägget uppgår, enligt SKL, preliminärt till 46,45 procent av lönesumman år 2020–2022, ingen förändring jämfört med 2019. I december varje år får Region Blekinge via SKL besked om det slutliga PO-pålägget.

### Pensionskostnader

Region Blekinges pensionskostnader består av pensionsutbetalningar, skuldförändring och löneskatt. Beräkningar gällande pensionskostnader år 2020–2022 har beställts från Region Blekinges pensionsadministratör, Skandia, i augusti 2019. Pensionskostnaderna påverkas av antalet anställda, lönenivån, inflationsnivå, diskonteringsränta, förändringar av basbelopp och den delen av sociala avgifter som kommer av pensionskostnader. I tabell 5 nedan redovisas budgeterade pensionskostnader inklusive löneskatt för personal enligt Region Blekinges organisation från och med 2020.

<b>Pensionskostnader</b>			
(miljoner kronor)	<b>2020</b>	<b>2021</b>	<b>2022</b>
Skuldförändring	107,6	115,9	111,5
Utbetalningar	279,5	283,1	292,1
Löneskatt (24,26%)	93,9	96,8	97,9
<b>Summa:</b>	<b>481,0</b>	<b>495,8</b>	<b>501,5</b>

Tabell 5. Budgeterade pensionskostnader inklusive löneskatt.

Utöver ovanstående pensionskostnader finns 5,2 miljoner kronor budgeterade för kostnadsbidrag på grund av huvudmannaskapsändring från landsting till kommun, och 1 miljon kronor för kostnader för pensionsadministration samt pensionskostnader som ska redovisas under finansiella kostnader.

### **Köp av verksamhet**

Den köpta verksamheten består av köpt vård, interkommunala ersättningar och köpt trafikverksamhet.

Köpt vård är vård som Region Blekinge köper från andra vårdgivare, vilket år 2018 uppgick till nära åtta procent av verksamhetens kostnader. Nämndernas kostnader för köpt högspecialiserad vård är inte uppräknade utan är budgeterade med samma belopp som för år 2019. Inom Södra sjukvårdsregionen pågår det förhandlingar om prisuppräknning av köpt vård inför kommande år. Övrig köpt vård är uppräknad enligt generella driftsuppräknningen.

Kostnaden för interkommunala ersättningar finns främst budgeterad inom Hälsoval Blekinge och är då uppräknad med uppräknningen för hälsoval. Övrig interkommunal ersättning är uppräknad enligt den generella driftsuppräknningen.

Uppräkning av köpt trafikverksamhet har gjorts enligt branschöverenskommet index. Kultur och fritid betalar bidrag till vissa kulturinstitutioner, uppräkning har gjorts enligt överenskommen uppräkningsfaktor.

### **Läkemedel**

Kostnaderna för läkemedel delas in i två olika delar: Läkemedel i öppen vård, det vill säga läkemedel som skrivs ut på recept till patienter, och rekvisitionsläkemedel, det vill säga läkemedel som används inom den slutna vården. I budgeten för år 2020–2022 är de budgeterade kostnaderna för läkemedel i öppen vård 460,6 miljoner kronor. Rekvisitionsläkemedel är uppräknade enligt den generella driftsuppräknningen.

### **Övriga kostnader**

De största kostnadsposterna inom övriga kostnader är sjukvårdsartiklar, medicinskt material och lokal- och fastighetskostnader. De övriga kostnaderna är uppräknade enligt generella driftsuppräknningen. Region Blekinge betalar varje år en premie för patientförsäkringen, vilken också finns inom verksamhetens kostnader. Preliminär premie för år 2020 är 24,2 miljoner kronor, vilket är 2,6 miljoner kronor högre än 2019.

### **Avskrivningar**

Region Blekinges avskrivningskostnader består av avskrivningar på byggnader och mark samt avskrivningar på maskiner och inventarier. De budgeterade avskrivningarna påverkas av vilka investeringar som har gjorts och förväntas göras under planperioden. Region Blekinge står inför omfattande investeringar i form av om- och nybyggnationer (se avsnitt om investeringar). De budgeterade avskrivningarna är simulerade utifrån tidigare gjorda investeringar och föreslagen investeringsbudget som Region Blekinge ska ta beslut om för år 2020–2024.

Region Blekinge tillämpar från och med år 2014 komponentavskrivning. Det innebär att byggnader som består av komponenter vars förbrukning skiljer sig väsentligt åt delas upp och komponenterna skrivs av var för sig efter förväntad användningsperioden. Syftet är att på ett mer rättvisande sätt spegla förbrukningen av en tillgång. Användandet av komponentavskrivning ökar de budgeterade avskrivningskostnaderna på grund av att den totala avskrivningstiden på byggnader blir kortare (i genomsnitt 23 år jämfört med tidigare 30 år för fastighetsinvesteringar).

## Finansiella kostnader

Finansiella kostnader består av räntekostnader på pensions- och löneskattkostnader, bankkostnader och räntekostnader för lån till investeringar 2020–2022. Räntekostnaderna på pensioner och löneskatt är budgeterade utifrån den beräkning av pensionskostnader som gjorts av Skandia. De budgeterade kostnadsökningarna mellan åren beror på förväntade räntehöjningar. Bankkostnaderna är budgeterade till 1,0 miljoner kronor för respektive år. Räntekostnader för eventuella lån är budgeterade till 1,5 miljoner kronor 2020, 5,3 miljoner kronor 2021 och 9,5 miljoner kronor 2022.

## Investeringar

Region Blekinges investeringar är indelade i de fyra investeringsslagen; fastighetsinvesteringar, IT-investeringar, investeringar i medicinteknik och övriga investeringar.

De beslut som fattats av landstingsfullmäktige med anledning av utredningen om framtidens hälso- och sjukvård har medfört ett högt investeringsbehov jämfört med tidigare år. Investeringarna prioriteras i en femårsplan som omprövas varje år. Föreslagen investeringsbudget är knappt 2,4 miljarder kronor för perioden 2020–2024 och redovisas i tabell 6.

Investeringsbudget						
Miljoner kronor	2020	2021	2022	2023	2024	Summa
<b>Fastighet</b>	470	331	268	235	499	<b>1 803</b>
<b>Medicinteknik</b>	161	30	30	29	16	<b>265</b>
<b>It</b>	59	66	22	17	21	<b>185</b>
<b>Övrigt</b>	51	22	22	12	7	<b>114</b>
	<b>741</b>	<b>449</b>	<b>342</b>	<b>293</b>	<b>543</b>	<b>2 368</b>

Tabell 6. Investeringsbudget.

Investeringsplanen kommer att slutgiltigt fastställas av regionstyrelsen i november 2019 och anmälas till regionfullmäktige.

## Bilagor

### Bilaga 1: Resultatbudget Region Blekinge 2020–2022

Alla belopp i miljoner kronor

	2020	2021	2022
Verksamhetens intäkter	1 114,4	1 104,7	1 109,8
Verksamhetens kostnader	-6 441,1	-6 520,4	-6 703,1
Avskrivningar	-249,5	-276,5	-283,5
<b>Verksamhetens nettoresultat</b>	<b>-5 576,2</b>	<b>-5 692,2</b>	<b>-5 876,8</b>
Skatteintäkter	4 087,7	4 180,3	4 313,6
Statsbidrag	1 529,8	1 596,9	1 624,3
<b>Verksamhetens resultat</b>	<b>5 617,5</b>	<b>5 777,2</b>	<b>5 937,9</b>
Finansiella intäkter	40,0	40,0	40,0
Finansiella kostnader	-60,1	-85,5	-92,0
<b>Resultat efter finansiella poster</b>	<b>-20,1</b>	<b>-45,5</b>	<b>-52,0</b>
<b>Resultat</b>	<b>21,1</b>	<b>39,4</b>	<b>9,1</b>



## Bilaga 2: Budgetramar per nämnd och förvaltning 2020–2022

Resultatbudget per nämnd (miljoner kronor)	2020	2021	2022
Hälsa- och sjukvårdsnämnden	3 656,2	3 623,1	3 648,8
Tandvårdsnämnden	160,2	158,2	160,2
Patientnämnden	3,1	3,0	3,0
Samverkansnämnden	-1,2	-1,2	-1,2
Trafiknämnden	342,0	346,5	358,7
Kultur- och bildningsämnd	79,7	80,1	81,5
<i>Varav Blekinge folkhögskola</i>	25,6	25,4	25,8
<i>Varav kultur</i>	54,2	54,8	55,7
Regional utvecklingsnämnd	14,2	16,0	17,5
Regionstyrelsen	1 095,4	1 089,5	1 143,0
<i>Varav regionservice</i>	-10,8	-10,8	-10,8
<i>Varav regionstaben</i>	129,6	128,5	129,2
<i>Varav regiongemensam förvaltning</i>	976,7	971,8	1 024,6
Finansförvaltning	-5 370,7	-5 354,7	-5 420,6
<b>Totalsumma</b>	<b>21,1</b>	<b>39,4</b>	<b>9,1</b>

## Bilaga 3: Balansbudget Region Blekinge 2020–2022

Tillgångar	2020	2021	2022
<b>Anläggningstillgångar</b>			
Mark och byggnader	2 021	2 215	2 342
Maskiner och inventarier	522	501	432
Finansiella anläggningstillgångar	24	24	24
<b>Summa anläggningstillgångar</b>	<b>2 567</b>	<b>2 739</b>	<b>2 798</b>
<b>Omsättningstillgångar</b>			
Förråd	93	97	99
Kortfristiga fordringar	402	432	462
Likvida och placerade medel	1 689	1 701	1 715
<b>Summa omsättningstillgångar</b>	<b>2 185</b>	<b>2 231</b>	<b>2 277</b>
<b>Summa tillgångar (miljoner kronor)</b>	<b>4 751</b>	<b>4 970</b>	<b>5 074</b>
<b>Eget kapital, avsättningar och skulder</b>			
Eget kapital	1 296	1 336	1 345
Avsättningar pensioner	2 095	2 318	2 538
Övriga avsättningar	-	-	-
Långfristiga skulder	295	352	352
Kortfristiga skulder	1 065	964	839
<b>Summa skulder och eget kapital (miljoner kronor)</b>	<b>4 751</b>	<b>4 970</b>	<b>5 074</b>

#### Bilaga 4: Finansieringsbudget Region Blekinge 2020–2022

Tillförda medel	2020	2021	2022
Resultat efter skatteintäker och finansnetto	21	39	9
Avskrivningar och nedskrivningar	250	277	284
Skuldökning nyintjänade pensioner	169	223	220
Försäljning av anl.tillgångar	-	-	-
Minskning av kortfristiga fordringar	-	-	-
Ökning av kort och långfr. skulder	294	57	-
<b>Summa tillförda medel (miljoner kronor)</b>	<b>734</b>	<b>596</b>	<b>513</b>
<b>Använda medel</b>			
Nettoinvesteringar	741	449	342
Ökning av kortfristiga fordringar	50	30	30
Minskning av kort och långfr. skulder	-	-	-
<b>Summa använda medel (miljoner kronor)</b>	<b>791</b>	<b>479</b>	<b>372</b>
<b>Förändring av rörelsekapital (miljoner kronor)</b>	<b>- 57</b>	<b>117</b>	<b>141</b>

#### Bilaga 5: Investeringsbudget

Investeringsbudget	2020	2021	2022	2023	2024	Summa
<b>Miljoner kronor</b>						
<b>Fastighet</b>	470	331	268	235	499	<b>1 803</b>
<b>Medicinteknik</b>	161	30	30	29	16	<b>265</b>
<b>It</b>	59	66	22	17	21	<b>185</b>
<b>Övrigt</b>	51	22	22	12	7	<b>114</b>
	<b>741</b>	<b>449</b>	<b>342</b>	<b>293</b>	<b>543</b>	<b>2 368</b>

#### Bilaga 6: Uppdrag per nämnd

##### Regionstyrelsen ska:

- Inom ramen för projektet ”Digitala Blekinge” ta fram en digitaliseringsstrategi för Blekinge (tillsammans med regionala utvecklingsnämnden).
- Under 2020 inrätta ett innovationsråd i Blekinge.
- Fortsätta utveckla kontakten med Greater Copenhagen, med inriktning mot medlemskap för Region Blekinge och länets kommuner. För medlemskapet finns särskilda medel avsatta i budgeten (Greater Copenhagen).
- Genomföra en bredbandskartläggning och ta fram en bredbandsstrategi. För insatserna finns särskilda medel avsatta i budgeten (Bredbandskartläggning).

- Underlätta för invånare att ta ansvar för och förbättra sin hälsa, även vid sjukdom eller funktionsvariation.
- Stödja det förebyggande och hälsofrämjande arbetet. För insatser finns särskilda medel avsatta i budgeten (sms-livräddare och HPV-vaccinering).
- Stödja hälso- och sjukvårdsnämndens e-hälsotillgänglighet. För insatserna finns särskilda medel avsatta i budgeten (e-hälsa).
- Under 2020 utreda möjligheten till utökat vårdval 2021.
- Under 2020 utreda autonom buss inom sjukhusområdet i Karlskrona.
- Under 2020 ta fram en rapport om hur Lagen om samverkan har omsatts i verksamheterna.
- Stödja övergången till Framtidens hälso- och sjukvård. För riktade insatser finns särskilda medel avsatta i budgeten (satsningar FHS: regionstyrelsen).
- Under 2020 aktualisera lokalbehovet.
- Under 2020 utreda eventuella avgifter för tolktjänster efter etableringstiden.
- Under 2020 utreda uppdrag och organisation för rehabverksamheten (hälsoval).
- Under 2020 utreda alternativ utförare av kök.
- Under 2020 utreda alternativ utförare av Wämö Centers konferensverksamhet och café.
- Under 2020 utreda alternativ utförare av transport och vaktmästeri.
- Under 2020 utreda organisation och uppdrag för upphandlingsenheten.
- Under 2020 utreda organisation och uppdrag för kommunikationsenheten.
- Under 2020 utreda kompetenscentrum.
- Främja innovationer inom sitt ansvarsområde.
- Säkerställa att det införs ett nytt vårdinformationsstöd i hälso- och sjukvården. För insatserna finns särskilda medel avsatta i budgeten (Framtidens vårdinformationsstöd, FVIS)
- Under 2020 aktualisera och uppdatera styrdokument och planer för IT-stöd, IT-utveckling; mobilitet och digitala arbetssätt.
- Uppdatera och utveckla de digitala stödsystemen. För insatserna finns särskilda medel avsatta i budgeten (Digitalisering).
- Under 2020 utreda centralkassorna.
- Ta fram kompetensförsörjningsplaner för sitt ansvarsområde.
- Genomföra insatser för att stärka kompetensen inom regionhälsan. För insatserna finns särskilda medel avsatta i budgeten (Personalpott regionstyrelsen)
- Öka friskvårdsbidraget. För insatsen finns särskilda medel avsatta i budgeten (Friskvårdsbidrag).
- Under 2020 utreda energiförsörjningen av sjukhusområdet i Karlskrona.
- Bedriva en verksamhet med ekonomi i balans.
- Vidta åtgärder för att stärka kostnadskontrollen.
- Under 2020 presentera ett underlag för samordningsvinster och minskade kostnader för administration i samtliga nämnder och deras förvaltningar.
- Under 2020 utreda vindkraftverket ur ett ekonomiskt perspektiv.
- Säkerställa att förväntade intäkter erhålls.
- Säkerställa att den beslutade investeringsplanen inte överskrids.
- Säkerställa att likvida medel och pensionsplaceringar förvaltas på ett effektivt och säkert sätt.

### Regionala utvecklingsnämnden ska:

- Utveckla Blekinges attraktivitet i enlighet med den regionala utvecklingsstrategin (RUS) och länstransportplanen (LTP).

- Främja innovationer och företagsetableringar i Blekinge.
- Genomföra intentionerna i kompetensförsörjningsstrategin för Blekinge.
- Genomföra insatser för att utveckla Blekingeleden. För insatserna finns särskilda medel avsatta i budgeten (Blekingeleden).
- Under 2020 i samverkan med länets kommuner återkomma med förslag till hur lärarutbildning kan inrättas i Blekinge.
- Föreslå regionstyrelsen vilka beslut som bör fattas för att stärka kompetensförsörjningen i Blekinge.
- Inom ramen för projektet ”Digitala Blekinge” ta fram en digitaliseringsstrategi för Blekinge (tillsammans med regionstyrelsen).
- Utredda förutsättningarna för att inrätta ett vård- och omsorgscollege i Blekinge.
- Underlätta för invånare att ta ansvar för och förbättra sin hälsa, även vid sjukdom eller funktionsvariation.
- Främja innovationer inom sitt ansvarsområde.
- Ta fram kompetensförsörjningsplaner för sitt ansvarsområde.
- Genomföra insatser för att stärka tillgången till kompetens. För insatserna finns särskilda medel avsatta i budgeten (Personalpott regionala utvecklingsnämnden).
- Bedriva en verksamhet med ekonomi i balans.
- Vidta åtgärder för att stärka kostnadskontrollen.
- Säkerställa att förväntade intäkter erhålls.
- Säkerställa att den beslutade investeringsplanen inte överskrids.

#### **Kultur- och bildningsnämnden ska:**

- Genomföra de särskilda satsningarna i kulturplanen. För insatserna finns särskilda medel avsatta i budgeten (Satsningar enligt kulturplan).
- Genomföra satsningar enligt krav från Folkbildningsrådet.
- Underlätta för invånare att ta ansvar för och förbättra sin hälsa, även vid sjukdom eller funktionsvariation.
- Främja innovationer inom sitt ansvarsområde.
- Ta fram kompetensförsörjningsplaner för sitt ansvarsområde.
- Bedriva en verksamhet med ekonomi i balans.
- Vidta åtgärder för att stärka kostnadskontrollen.
- Säkerställa att förväntade intäkter erhålls.
- Säkerställa att den beslutade investeringsplanen inte överskrids.

#### **Trafiknämnden ska:**

- Utveckla kollektivtrafiken i enlighet med det regionala trafikförsörjningsprogrammet (RTP). För insatser att öka kapaciteten i kollektivtrafiken finns särskilda medel avsatta i budgeten (Trafik kapacitetsåtgärder).
- Förbereda ny upphandling av busstrafik.
- Under 2020 har trafiknämnden ökade kostnader för ny tågverkstad. För kostnaden finns särskilda medel avsatta i budgeten (Ny tågverkstad).
- Under 2020 ta fram en ”Tågvision” att användas som diskussionsunderlag inför arbetet med kommande tågstrategi.
- Underlätta för invånare att ta ansvar för och förbättra sin hälsa, även vid sjukdom eller funktionsvariation.

- Främja innovationer inom sitt ansvarsområde.
- Ta fram kompetensförsörjningsplaner för sitt ansvarsområde.
- Bedriva en verksamhet med ekonomi i balans.
- Vidta åtgärder för att stärka kostnadskontrollen.
- Säkerställa att förväntade intäkter erhålls.
- Säkerställa att den beslutade investeringsplanen inte överskrids.

### Hälso- och sjukvårdsnämnden ska:

- Underlätta för invånare att ta ansvar för och förbättra sin hälsa, även vid sjukdom eller funktionsvariation.
- Under 2020 utreda möjligheten för en länsgemensam barn- och ungdomshälsa.
- Genomföra ett e-hälsolyft i sina verksamheter.
- Göra en utvärdering av tjänster, kvalitet och väntetid i 1177 Vårdguiden.
- Påbörja inrättandet av jourcentraler i Ronneby och Sölvesborg.
- Under 2020 öppna en närakutmottagning i Karlshamn. För insatserna finns särskilda medel avsatta i budgeten (Närakutmottagning).
- Under 2020 presentera ett underlag för inrättandet av hospiceverksamhet i Blekinge.
- Omsätta Framtidens hälso- och sjukvård i sin verksamhet. För riktade insatser finns särskilda medel avsatta i budgeten (Satsningar FHS: hälso- och sjukvårdsnämnden).
- Uppdatera planen för Framtidens hälso- och sjukvård.
- Implementera tillitsbaserad styrning enligt Tillitsdelegationen. För insatserna finns särskilda medel avsatta i budgeten (tillitsbaserad styrning).
- Främja innovationer inom sitt ansvarsområde.
- Ta fram kompetensförsörjningsplaner för sitt ansvarsområde.
- Genomföra insatser för att stärka tillgången till kompetens. För insatserna finns särskilda medel avsatta i budgeten (Personalpott hälso- och sjukvårdsnämnden).
- Bedriva en verksamhet med ekonomi i balans.
- Vidta åtgärder för att stärka kostnadskontrollen.
- Säkerställa att förväntade intäkter erhålls.
- Säkerställa att den beslutade investeringsplanen inte överskrids.

### Tandvårdsnämnden ska:

- Underlätta för invånare att ta ansvar för och förbättra sin hälsa, även vid sjukdom eller funktionsvariation.
- Omsätta Framtidens hälso- och sjukvård i sin verksamhet.
- Främja innovationer inom sitt ansvarsområde.
- Ta fram kompetensförsörjningsplaner för sitt ansvarsområde.
- Bedriva en verksamhet med ekonomi i balans.
- Vidta åtgärder för att stärka kostnadskontrollen.
- Säkerställa att förväntade intäkter erhålls.
- Säkerställa att den beslutade investeringsplanen inte överskrids.

**Samverkansnämnden ska:**

- Underlätta för invånare att ta ansvar för och förbättra sin hälsa, även vid sjukdom eller funktionsvariation.
- Främja innovationer inom sitt ansvarsområde.
- Ta fram kompetensförsörjningsplaner för sitt ansvarsområde.
- Bedriva en verksamhet med ekonomi i balans.
- Vidta åtgärder för att stärka kostnadskontrollen.
- Säkerställa att förväntade intäkter erhålls.
- Säkerställa att den beslutade investeringsplanen inte överskrids.

**Patientnämnden ska:**

- Underlätta för invånare att ta ansvar för och förbättra sin hälsa, även vid sjukdom eller funktionsvariation.
- Främja innovationer inom sitt ansvarsområde.
- Ta fram kompetensförsörjningsplaner för sitt ansvarsområde.
- Bedriva en verksamhet med ekonomi i balans.
- Vidta åtgärder för att stärka kostnadskontrollen.
- Säkerställa att förväntade intäkter erhålls.
- Säkerställa att den beslutade investeringsplanen inte överskrids.

## Bilaga 7: Indikatorlista

### Perspektivet invånare och samhälle

#### Indikatorer på regionnivå för inriktningsmål – Ett attraktivt Blekinge

Indikator beskrivning	Ingångsvärde (ange mätpunkt)	Målvärde 2020	Målvärde 2021	Målvärde 2022	Uppföljning: frekvens och källa	Kommentar
Inrikes flyttnetto.	-408 personer (Utfall 2014–2017).	Ökning.	Ökning.	Ökning.	Årsbokslut. Källa: SCB.	
Kollektivtrafikens andel av motoriserade transporter.	16% (Utfall 2018).	Ökning.	Ökning.	Ökning.	Delårs- och årsbokslut. Källa: Kollektivtrafikbarometern.	Mål enligt trafikförsörjningsprogram.
Antal nystartade företag per 1000 invånare i åldersgruppen 16–64 år.	8,2 (Utfall 2016).	Ökning.	Ökning.	Ökning.	Årsbokslut. Källa: Tillväxtanalys.	
Andel arbetsgivare som anger att de inte upplevt någon arbetskraftsbrist vid rekryteringar under de senaste sex månaderna.	Privata arbetsgivare 67,4% Offentliga arbetsgivare 26,2% (Utfall 2017).	Ökning.	Ökning.	Ökning.	Mäts två gånger per år. Källa: Arbetsförmedlingens arbetsmarknadsprognos för Blekinge.	Riket: Privata arbetsgivare 63,6%. Offentliga arbetsgivare 34,8% (Utfall 2017).
Innovationsindex.	72,4 (Utfall 2017).	75.	79.	80.	Vartannat år. Källa: Reglab.	

### Indikatorer på regionnivå för inriktningsmål – En god och jämlik folkhälsa

Indikator beskrivning	Ingångsvärde (ange mättidpunkt)	Målvärde 2020	Målvärde 2021	Målvärde 2022	Uppföljning: frekvens och källa	Kommentar
Förväntad återstående medellivslängd hos 30-åriga kvinnor och män i Blekinge med förgymnasial utbildning.	Kvinnor: 52,77 Män: 48,04 (Utfall 2017).	Kvinnor: 52,87. Män: 48,24.	Kvinnor: 52,92. Män: 48,34.	Kvinnor: 53,02. Män: 48,44.	Årsbokslut. Källa: SCB.	
Andelen kariesfria 3-åringar.	91% (Utfall 2017: Pojkar 92% Flickor 91%.	95%.	97%.	97%.	Delårs- och årsbokslut. Källa: Life Care Dentals.	

### Indikatorer på regionnivå för inriktningsmål – En tillgänglig och behovsanpassad hälso- och sjukvård

Indikator beskrivning	Ingångsvärde (ange mättidpunkt)	Målvärde 2020	Målvärde 2021	Målvärde 2022	Uppföljning: frekvens och källa	Kommentar
Andel hushåll som har bredbandsanslutning över 100 Mbit/s.	73% (Utfall 2019).	95%.	95%.	95%.	Årsbokslut. Källa: PTS Bredbandskartläggning (www.pts.se).	Region Blekinge har ett mål på 100% till år 2025.
Andel som har fått en första bedömning av legitimerad personal i primärvården inom tre dagar.	Utfall 2019.	100%.	100%.	100%.	Tertial-, delårs- och årsbokslut. Källa: SKL:s Väntetider i vården.	



## Perspektivet kvalitet och process

### Indikatorer på regionnivå för inriktningsmål – God kvalitet i Region Blekinges tjänster

Indikator beskrivning	Ingångsvärde (ange mätpunkt)	Målvärde 2020	Målvärde 2021	Målvärde 2022	Uppföljning: frekvens och källa	Kommentar
Andel svarande som svarar positivt på frågor om kontinuitet och koordinering i primärvården.	65,7% (Utfall 2017: Kvinnor: 64,7 Män: 66,9).	70%.	72%.	74%.	Årsbokslut. Källa: Nationell patientenkät (NPE).	
Patientsäkerhetsindex.	78,5 (Utfall 2018).	79,3.	79,7.	80,1.	Årsbokslut. Källa: Se kommentar.	Källa är en kombination av följande: - resultat från nationella punktprevalensmätningar för vårdrelaterad infektion, trycksår respektive hygienrutiner - resultat från genomförd markörbaserad journalgranskning - förekomst av överbeläggningar och utlokaliserade patienter - förskrivning av olämpliga läkemedel till äldre samt antibiotikaförskrivning.

### Indikatorer på regionnivå för inriktningsmål – En digitaliserad verksamhet

Indikator beskrivning	Ingångsvärde (ange mättidpunkt)	Målvärde 2020	Målvärde 2021	Målvärde 2022	Uppföljning: frekvens och källa	Kommentar
Antal e-tjänster som erbjuds i 1177 Vårdguiden.	41 (Utfall oktober 2018).	55.	65.	75.	Delårs- och årsbokslut. Källa: Manuell uppföljning.	
Andel invånare som använder e-tjänsterna i 1177 Vårdguiden.	36% (Utfall oktober 2018).	65%.	70%.	75%.	Delårs- och årsbokslut. Källa: Manuell uppföljning.	Målvärdet i enlighet med nationella mål.

### Perspektivet kompetens

#### Indikatorer på regionnivå för inriktningsmål – Ett engagerat medarbetarskap

Indikator beskrivning	Ingångsvärde (ange mättidpunkt)	Målvärde 2020	Målvärde 2021	Målvärde 2022	Uppföljning: frekvens och källa	Kommentar
HME-index.	78,2 (Utfall 2017). 77,7 (Utfall 2018).	Oförändrat eller högre.	Oförändrat eller högre.	Oförändrat eller högre.	Årlig mätning. Extern leverantör.	
Arbetsmiljöindex.	68,2 (Utfall 2017). 71,0 (Utfall 2018).	Oförändrat eller högre.	Oförändrat eller högre.	Oförändrat eller högre.	Årlig mätning. Extern leverantör.	

### Indikatorer på regionnivå för inriktningsmål – Säkrad kompetensförsörjning nu och i framtiden

Indikator beskrivning	Ingångsvärde (ange mätpunkt)	Målvärde 2020	Målvärde 2021	Målvärde 2022	Uppföljning: frekvens och källa	Kommentar
Andel medarbetare som svarar att de kan rekommendera andra att söka sig till deras arbetsplats.	88,9% (Utfall 2017). 88,6% (Utfall 2018).	Oförändrat eller högre.	Oförändrat eller högre.	Oförändrat eller högre.	Årlig mätning. Extern leverantör.	

### Perspektivet miljö och hållbarhet

#### Indikatorer på regionnivå för inriktningsmål – En hållbar verksamhet

Indikator beskrivning	Ingångsvärde (ange mätpunkt)	Målvärde 2020	Målvärde 2021	Målvärde 2022	Uppföljning: frekvens och källa	Kommentar
Klimatpåverkande utsläpp från tjänsteresor, transporter i egen regi, köldmedieanvändning, lustgas, anestesigaser samt el och värme (ton CO <sub>2</sub> e).	1848 ton CO <sub>2</sub> e.	1478 ton CO <sub>2</sub> e.	1294 ton CO <sub>2</sub> e.	1109 ton CO <sub>2</sub> e.	Delårs- och årsbokslut. Källa: Miljöcontroller (manuell uppföljning).	
Andel av genererat avfall som går till materialåtervinning.	25% (Utfall 2018).	28%.	31%.	34%.	Delårs- och årsbokslut. Källa: Miljöcontroller (manuell uppföljning).	

## Perspektivet ekonomi

### Indikatorer på regionnivå för inriktningsmål – Ekonomi med god kostnadskontroll

Indikator beskrivning	Ingångsvärde (ange mättidpunkt)	Målvärde 2020	Målvärde 2021	Målvärde 2022	Uppföljning: frekvens och källa	Kommentar
Kostnadsutveckling.	Ej relevant.	Lika eller lägre kostnadsutveckling än i gällande budget.	Lika eller lägre kostnadsutveckling än i gällande budget.	Lika eller lägre kostnadsutveckling än i gällande budget.	Delårs- och årsbokslut.	
Nettokostnadsutveckling.	Ej relevant.	Lika eller lägre nettokostnadsutveckling än i gällande budget.	Lika eller lägre nettokostnadsutveckling än i gällande budget.	Lika eller lägre nettokostnadsutveckling än i gällande budget.	Delårs- och årsbokslut.	

## Indikator på regionnivå för inriktningsmål – Långsiktig ekonomisk planering

Indikator beskrivning	Ingångsvärde (ange mätpunkt)	Målvärde 2020	Målvärde 2021	Målvärde 2022	Uppföljning: frekvens och källa	Kommentar
Andel påbörjade och avslutade investeringar.	Ej relevant.	90% av investeringsbudgeten, max budgeterad nivå.	90% av investeringsbudgeten, max budgeterad nivå.	90% av investeringsbudgeten, max budgeterad nivå.	Delårs- och årsbokslut.	
Avkastning på Region Blekinges pensionsplaceringar.	2013-12-31	Real avkastning på 3% i genomsnitt under en femårsperiod.	Real avkastning på 3% i genomsnitt under en femårsperiod.	Real avkastning på 3% i genomsnitt under en femårsperiod.	Delårs- och årsbokslut. Coins portföljrapport.	