

VÄNSTERPARTIET

FÖRSLAG TILL
REGIONPLAN 2019-2021 OCH BUDGET 2019



Handwritten signature

*Vänsterpartiets förslag till***BUDGET 2019**

Vänsterpartiet vill inget mindre än allas frihet. Frihet till våra kroppar och till vår kärlek. Frihet från diskriminering och rasism. Frihet från våld och fattigdom. En väl fungerande välfärd är en förutsättning för många människors frihet. En stark välfärd som finansieras gemensamt genom skattesystemet är ett fundament i ett jämlikt samhälle. Vår utgångspunkt är enkel: välfärden är till för oss alla, inte bara några få.

Vänsterpartiet vill att Sverige ska ha världens bästa, mest tillgängliga sjukvård. För att det ska bli en bestående verklighet krävs ett stopp för vinstuttaget från den svenska sjukvården. Privatiseringens vågen som idag sköljer över svensk välfärdssektor är förödande. Den driver upp kostnaderna för sjukvården och hotar att helt utarma ett av världens bästa sjukvårdssystem.

Beroendet av hyrpersonal riskerar patientsäkerheten för medborgaren och arbetsmiljön för våra fast anställda. Att kostnaden för hyrpersonal ibland är mer än dubbelt så hög jämfört med att ha samma person fast anställd skapar även det ett orimligt kostnadstryck på välfärden som måste stävjas.

För att kunna erbjuda våra anställda bra arbetsvillkor och våra medborgare en god vård så måste vi ta konsekvenserna av privatiseringarna och se till att regionens intäkter täcker de kostnader som uppkommer.

Vi föreslår en skattehöjning inför 2019 på 60 öre. För år 2018 ligger skattesatsen på 11,19 procent och med hänsyn tagen till den kommunala skatteväxlingen (45 öre) kopplat till ansvaret för kollektivtrafiken skulle den under 2019 landat på 11,64 procent. Höjningen som vi föreslår ger en reell skattehöjning på 60 öre och landstingskatten för 2019 landar på 12,24 procent.

Vi delar övriga partiers syn på att skattesatsen bör höjas. Redan under föregående mandatperiod lyfte Vänsterpartiet denna möjlighet men utan att få gehör för frågan. Nu är behovet av en skattehöjning så påtaglig att också de borgerliga partierna, som tidigare varit kritiska mot en höjd skattesats, föreslår en skattehöjning. De ökade intäkterna avsätts främst till hälso- och sjukvård och personalrekryterande åtgärder. Med den ökade finansieringen kommer alla invånare i Blekinge fortsatt kunna få vård, inte bara några få.



Ett Blekinge för alla, inte bara några få

Om regionplanen

Regionplanen och budgeten är Region Blekinges främsta politiska styrdokument och anger de ekonomiska ramarna och den övergripande inriktningen för Region Blekinge under den kommande planperioden. Region Blekinges uppdrag, vision och värdegrund bildar utgångspunkt för inriktningen.

Regionplanen beslutas av regionfullmäktige och binder samman Region Blekinges övergripande vision och strategiska mål med verksamhetens inriktning och omfattning. Regionstyrelsens och respektive nämnds grunduppdrag styrs utifrån reglementen som fastställs av regionfullmäktige och ekonomisk tilldelning under planperioden som står att läsa i detta dokument. Utifrån regionplanen konkretiserar styrelsen och nämnderna sitt uppdrag och sina mål i årliga verksamhetsplaner.

Region Blekinge styrs också av lagstiftning, såsom kommunallagen, hälso- och sjukvårdslagen, tandvårdslagen, patientsäkerhetslagen och patientlagen, lagen om regionalt utvecklingsansvar i vissa län och annan lagstiftning som är relevant för verksamheten.

Utöver lagar och förordningar finns också föreskrifter, policydokument, riktlinjer och anvisningar som reglerar Region Blekinges olika verksamheter. De planer, styrdokument och handlingsprogram som fastställts under mandatperioden 2014-2018 står Vänsterpartiet fortsatt bakom. Vänsterpartiets förslag till regionplan tar sin utgångspunkt utifrån ovan.



Innehåll

Region Blekinge	5
Verksamhetsidé, värdegrund, vision och uppdrag	6
Region Blekinges styrmodell.....	8
Perspektiv, mål och uppdrag - en översikt.....	11
Perspektivet invånare och samhälle	13
Perspektivet kvalitet och process.....	20
Perspektivet kompetens	24
Perspektivet miljö och hållbarhet.....	27
Perspektivet ekonomi	29
Budget 2019 och ekonomisk plan för 2020-2021.....	32
Bilagor.....	43



REGION BLEKINGE

Från januari 2019 kommer en regionkommun för Blekinge län att bildas genom att Landstinget Blekinge och nuvarande Region Blekinge går samman i en ny organisation som kommer att heta Region Blekinge. Bildandet av en regionkommun sammanför två bra organisationer till en helhet med möjlighet till större långsiktighet, ökad demokratisk förankring och effektivitet.

Fortsättningsvis i regionplanen skriver vi Region Blekinge när vi menar verksamheten, och enbart regionen eller Blekinge när det handlar om länet.

Den nya regionens ansvarsområden

Den nya Region Blekinge ansvarar för hälso- och sjukvård, folkhälsa, kultur, kollektivtrafik samt regional utveckling och tillväxt. Utgångspunkten är att skapa en region med en starkare förmåga att attrahera invånare, företag och besökare. Förändringen innebär ett tydligare och starkare regionalt ledarskap, där hållbar regional utveckling och en god hälso- och sjukvård ännu bättre möter medborgarnas behov.



VERKSAMHETSIDÉ, VÄRDEGRUND, VISION OCH UPPDRAG

Region Blekinges verksamhetsidé, värdegrund, vision och uppdrag anger riktningen för inriktningsmålen i regionplanen.

Verksamhetsidé

Landstinget Blekinges verksamhetsidé beskriver vilken verksamhet vi bedriver, vem vi är till för och vad vi vill uppnå med verksamheten:

Region Blekinge leder utvecklingen för ett attraktivt Blekinge med god livsmiljö för invånare, företag och besökare.

Värdegrund

Region Blekinges värdegrund vägleder organisationen i hur vi förhåller oss till invånare, patienter och varandra som medarbetare. Värdegrunden utgår från en humanistisk människosyn som värnar om och respekterar alla människors lika värde. Den syftar ytterst till att göra verksamheten ännu bättre och få invånare, medarbetare och patienter att känna sig trygga. Vår gemensamma värdegrund vilar på tre ledstjärnor:

Engagemang, samarbete och kvalitet.

Engagemang

Vi visar vårt engagemang genom att aktivt medverka i och driva arbetsprocesser framåt. Vi delar med oss av våra kunskaper för att nå allt bättre resultat. Vårt engagemang stimuleras av ett öppet och kreativt klimat där nya idéer och lösningar värderas och prövas och där alla får komma till tals och bli lyssnade till. I mötet med andra människor märks vårt engagemang genom att vi är nyfikna, intresserade och visar en vilja att tillgodose behov och åstadkomma lösningar tillsammans med patienter, medarbetare i landstinget och samarbetspartner.

Samarbete

Vi är bra på att samarbeta inom och utanför landstinget: med patienter, andra organisationer, inom våra team, med andra verksamheter i landstinget och med enskilda personer. Ett gott samarbete där var och en bidrar med sin unika kompetens gör att vi använder all den kraft som finns i vår organisation på bästa sätt. Ett bra samarbete innebär att sätta sig in i en annan människas situation och se verkligheten utifrån dennes synvinkel. När vi ställs inför problem eller frågeställningar samarbetar vi utifrån en helhetssyn. Det innebär att vi hjälps åt med att lösa situationen oavsett vem som har ansvaret.



Ett Blekinge för alla, inte bara några få

Kvalitet

Vi arbetar på ett sätt som gör att vår verksamhet genomsyras av god kvalitet. God kvalitet handlar om goda behandlingsresultat och en säker vård. Kvalitet innebär också hög tillgänglighet och ett gott bemötande. Ett gott bemötande innebär att vi är välkomnande och närvarande i mötet. Vi ser, lyssnar, bekräftar och visar empati och respekt. Kvalitet förutsätter att vi arbetar utifrån vetenskap och beprövad erfarenhet. Genom ett kvalitetsinriktat arbete skapar vi förutsättningar för att nå våra mål. Vårt arbetssätt genomsyras av att vi arbetar på ett sätt som skapar värde för dem vi finns till för. Vi arbetar med ständiga förbättringar och identifierar fel och brister för att förbättra verksamheten ytterligare. Vi prövar regelbundet även det vi tycker görs rätt och fungerar bra för att se om det kan utvecklas ytterligare.

Vision

Region Blekinges vision är en bild av den önskade framtiden. Visionen är ett viktigt hjälpmedel, ett rättesnöre, för att kunna fatta rätt beslut. Region Blekinges vision är:

Den bästa livsmiljön för hållbar tillväxt och god hälsa.

Begreppet livsmiljö visar att invånarnas perspektiv vägleder oss. Region Blekinge verkar i invånarnas intresse. Vi ska medverka till att förbättra den enskilda människans livsmiljö och stärka människans egen förmåga och förutsättning att ta ansvar för sitt liv.

Region Blekinge har ett viktigt ansvar för den långsiktiga hälsoutvecklingen. Att främja god hälsa är en viktig del i att uppnå visionen om den bästa livsmiljön för hållbar tillväxt och god hälsa. Ett framgångsrikt förebyggande och hälsofrämjande arbete för en god hälsa leder på sikt till högre livskvalitet, minskade sjukvårdskostnader och ett effektivt användande av samhällsresurserna.

Uppdrag

Region Blekinges uppdrag är att:

Främja en hållbar utveckling i hela Blekinge. Våra ansvarsområden är hälso- och sjukvården, folkhälsa, regional tillväxt, infrastruktur, kollektivtrafik, kultur och bildning.



REGION BLEKINGES STYRMODELL

Syftet med en styrmodell är att säkerställa att den politiska viljeinriktningen får genomslag i verksamheterna och att skattepengarna hanteras på bästa sätt, så att visionen och målen uppnås och att god ekonomisk hushållning säkras. Genom en tydlig och känd styrmodell har alla kunskap om vem som fattar vilka beslut och kan istället fokusera på innehållet för att nå verksamhetens vision och mål.

Styrmodellen beskriver hur verksamheten leds och styrs, det vill säga hur det går till att besluta vad som ska utföras. Ambitionen är att styrmodellen ska bidra till att skapa en helhetsbild och en röd tråd från verksamhetsidé och vision, via strategiska och operativa planer, till medarbetarnas dagliga arbete i verksamheterna.

Perspektiv

Region Blekinges styrmodell innebär en styrning utifrån fem perspektiv för att fastställa, styra mot och följa upp de mål som fullmäktige beslutat är strategiskt viktiga. De fem perspektiven är:

- invånare och samhälle
- kvalitet och process
- kompetens
- miljö och hållbarhet
- ekonomi.

Invånar- och samhällsperspektivet är överordnat de andra perspektiven; det är invånarnas behov som styr. Övriga perspektiv ska stödja detta perspektiv och skapa förutsättningar för att leverera den nivå av service för invånare och samhälle som är politiskt beslutad. Perspektivet kvalitet och process handlar om att utveckla kärnkvaliteten så att den kan omvandlas till servicekvalitet för invånarna.¹ Perspektiven kompetens, miljö och hållbarhet samt ekonomi rör sig om de resurser vi har till förfogande för att skapa kvalitet.

Perspektiven finns med från regionfullmäktige till nämnder och verkställande organisationer på alla nivåer. På så sätt skapas en tydlig och balanserad styrningslogik som sträcker sig från politisk nivå till verksamhetsnivå.

Inriktningsmål, insatsområden och indikatorer

Inom ramen för varje perspektiv anges inriktningsmål. Inriktningsmål är långsiktigt strategiska mål som riktar sig till hela verksamheten. För att följa utvecklingen av inriktningsmålen används indikatorer på regionövergripande nivå som redovisas i den bifogade indikatorbilagan. Indikatorer behövs för att

¹ Med kärnkvalitet menas kvalitetsnivå i utförandet av verksamheten som är svåra för invånaren själv att bedöma, exempelvis medicinska resultat, omvårdnadsresultat, patientsäkerhet, driftsäkerhet och miljöpåverkan. Med servicekvalitet menas kvalitetsnivå i tjänster och utförande som invånaren själv kan bedöma, exempelvis tillgänglighet, bemötande och delaktighet.



kunna mäta och följa upp verksamheten. Indikatorer speglar däremot inte målet i sig utan ska ses som ett påvisande av något, det vill säga en indikation på om målet är på väg att nås.

Verksamhetsplaner och handlingsplaner

Nämnderna beskriver i verksamhetsplaner sina åtaganden kopplade till perspektiven, inriktningsmålen och tillämpliga insatsområden. Nämnderna tar också fram indikatorer med målvärden för varje inriktningsmål, som används för att bedöma måluppfyllelse på nämnds nivå.

Verksamhetsplanen innehåller även budget och prioriterade investeringar.

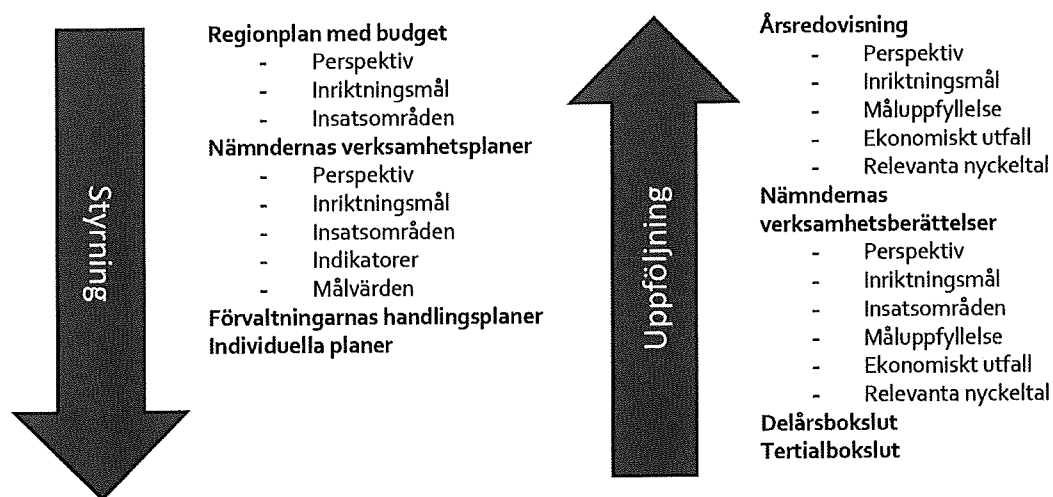
Respektive förvaltning omvandlar nämndens verksamhetsplan till en handlingsplan som redovisar vilka aktiviteter som ska genomföras under året för att bidra till att målen nås.

Verksamhetsberättelser och årsredovisning

Efter årets slut lämnar varje nämnd en verksamhetsberättelse som utvärderar årets verksamhet och hur fastställda åtaganden, mål, aktiviteter och eventuella andra uppdrag har uppfyllts.

Verksamhetsberättelsen innehåller ekonomiskt utfall för året och relevanta nyckeltal.

Grundat på de verksamhetsberättelser nämnderna har lämnat ska regionstyrelsen till regionfullmäktige göra en årsredovisning för Region Blekinge som helhet. I årsredovisningen redogörs för hur verksamhetens finansiering och den ekonomiska ställningen vid räkenskapsårets slut ser ut. Dessutom ska måluppfyllelsen och relevanta nyckeltal beskrivas och utvärderas.



Figur 1. Styrnings- och uppföljningslogik utifrån perspektiv.

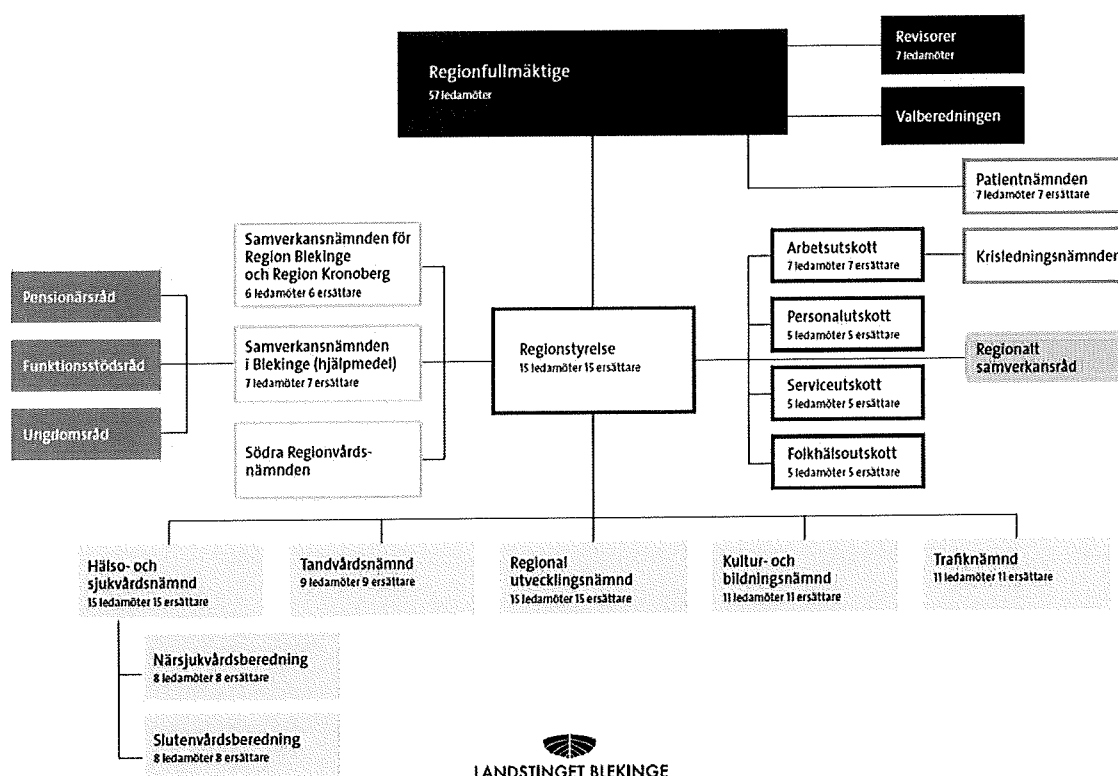


Politisk organisation

Regionfullmäktige är Region Blekinges högsta beslutande organ. I Region Blekinge sitter 57 folkvalda fullmäktigeledamöter. Regionfullmäktige leds av ett presidium med en ordförande, en förste vice ordförande och en andre vice ordförande. Regionfullmäktige beslutar i ärenden av principiell karaktär och i frågor av större vikt.

Regionstyrelsen består av 15 ledamöter som väljs av regionfullmäktige. Regionstyrelsen ska verkställa regionfullmäktiges beslut och i övrigt ansvara för de uppdrag regionfullmäktige lämnar över till regionstyrelsen. Enligt kommunallagen har regionstyrelsen uppsiktsplikt över övriga nämnder.

Regionfullmäktige har utsett nämnder till att styra förvaltningarna inom sina respektive områden. Nämnderna ska var och en inom sitt område se till att verksamheten bedrivs i enlighet med de mål och riktlinjer som regionfullmäktige har beslutat och de föreskrifter som gäller för verksamheten.



LANDSTINGET BLEKINGE



Ett Blekinge för alla, inte bara några få

PERSPEKTIV, MÅL OCH UPPDRAG - EN ÖVERSIKT

Perspektiv

Invånare och samhälle

Inriktningsmål

Ett attraktivt Blekinge

En god och jämlik hälsa

God tillgänglighet

Ett hållbart näringsliv

Insatsområden

Skapa förutsättningar för en attraktiv boendemiljö och samhällsservice.

Förmedla bilden av det attraktiva Blekinge.

Utveckla varumärket för Region Blekinge.

Utöka förebyggande och hälsofrämjande insatser i Region Blekinge.

Genomföra insatser för en mer jämlik hälsa i samverkan.

Utveckla ett personcentrerat förhållningssätt i Region Blekinges verksamheter.

Utveckla tillgängligheten till Region Blekinges verksamheter.

Utveckla infrastruktur för god tillgänglighet.

Främja innovationer och företagande.

Främja god arbetsmiljö utan hälsorisk och skador.

Matcha utbildningsutbudet i Blekinge med näringslivets behov av kompetens.

Kvalitet och process

God kvalitet i Region Blekinges tjänster och samverkansprocesser

En digitaliserad verksamhet
Ett hållbart näringsliv

Etablera ett processorienterat arbetssätt.

Omsätta inriktningsbesluten i Framtidens hälso- och sjukvård.

Minska antalet vårdskador.

Utveckla digital tjänster anpassade till befolkningens behov.

Etablera en regiongemensam utvecklings- och innovationsstrategi.



Ett Blekinge för alla, inte bara några få

Kompetens

Ett engagerat
medarbetarskap

Säkrad kompetens-
försörjning nu och i
framtiden

Utveckla kompetens inom processorientering.
Utveckla kompetens i personcentrerat
förhållningssätt.
Utveckla digital kompetens.

Säkra kompetensförsörjningen för Region Blekinge
som arbetsgivare.
Samverka för att möta kompetensbehovet i Blekinge

Miljö och hållbarhet

En hållbar
verksamhet

Arbeta systematiskt med miljö- och
hållbarhetsförbättringar.
Ta hänsyn till hållbarhet i beslut och
utvecklingsinsatser.
Minska verksamhetens miljöbelastning.

Ekonomi

Ekonomi med god
kostnadskontroll

Långsiktig ekonomisk
planering

Följa budget i samtliga verksamheter.
Kostnadskontroll.
Intäktskontroll.

Följa planerad investeringstakt.
Utveckla långsiktighet i förvaltningen av kapital.



PERSPEKTIVET INVÅNARE OCH SAMHÄLLE

Invånare- och samhällsperspektivet beskriver de viktigaste målsättningarna för att invånarnas behov ska tillgodoses på bästa sätt och för att skapa en attraktiv region för invånare, näringsliv och besökare. Perspektivet innehåller även målsättningar inom servicekvalitetsområdet för Region Blekinge som till exempel tillgänglighet, bemötande och delaktighet.

Region Blekinge ska verka för en god folkhälsa och förse invånarna med en hälso- och sjukvård, tandvård och kollektivtrafik av god kvalitet. Region Blekinge har även det regionala utvecklingsansvaret i Blekinge. Det innebär ansvar för ett antal statliga uppgifter, bland annat kultursamverkansmodellen och regionala kompetensplattformar. Region Blekinge har också ansvar för den regionala dimensionen inom en rad andra områden. Ansvaret innebär att Region Blekinge ska driva på utvecklingen i områden där organisationen inte äger eller helt kan styra utvecklingen. Arbetet sker istället genom ett tydligt regionalt ledarskap som bygger på samspel med länets kommuner, kringliggande regioner och andra aktörer som kan bidra till önskad utveckling.

Inriktningsmål – ett attraktivt Blekinge

I Blekinge ska fler vilja bo, arbeta och komma på besök. För att fler ska välja att komma till Blekinge ska Region Blekinge tillsammans med andra aktörer i länet utveckla bilden av ett attraktivt Blekinge. Blekinge som livsplats ska förknippas med kreativitet, innovation och sitt strategiska läge med en unik kust och skärgård. Genom sitt ansvar för övergripande och strategiska säkerhets- och krisberedskapsfrågor värnar Region Blekinge om människor, egendom och verksamheter samt grundläggande värden som demokrati, rättvisa, integritet och förtroende.

Attraktivitet är ett brett begrepp och förutsättningarna för att Blekinge ska upplevas attraktivt skapas genom insatser inom en rad områden. Blekinges attraktivitet hänger ihop med hur väl Region Blekinge tillsammans med andra aktörer lyckas skapa förutsättningar för en god livskvalitet, bra infrastruktur och ett rikt arbetsliv. Utöver det behöver Blekinge kunna erbjuda god tillgång till kultur och natur och ett väl utvecklat föreningsliv, som jämte annat fyller platsen med liv och bidrar till invånarnas hälsa och livskvalitet.

Hur attraktiv en plats upplevs vara påverkar in- och utflyttning, antalet företagsetableringar och hur många som besöker länet. En positiv befolkningsutveckling i en region har stort värde för arbetsmarknaden, välfärden och regionens innovativa förmåga. Det är också viktigt att fler ser Blekinge som en attraktiv plats att starta och driva företag i. För att öka attraktiviteten krävs att Region Blekinge arbetar med att främja utvecklingen av sådant som gör att Blekinge upplevs som attraktivt av invånare, näringsliv och besökare. Region Blekinge ska också driva ett långsiktigt varumärkesarbete som bidrar till att skapa en trovärdig och attraktiv bild av länet.

I den regionala utvecklingsstrategin (RUS) lyfts fyra prioriterade områden fram som viktiga för att nå målbilden:

- bilden av attraktiva Blekinge
- livskvalitet
- arbetsliv
- tillgänglighet.



Ett Blekinge för alla, inte bara några få

De prioriterade områdena i RUS:en speglas av de fyra inriktningsmålen som finns samlade under perspektivet invånare och samhälle i regionplanen.

Insatsområden som bedöms viktiga för att nå målet "ett attraktivt Blekinge":

Skapa förutsättningar för en attraktiv boendemiljö och samhällsservice. Region Blekinge ska se till livsmiljön i hela Blekinge. År 2020 ska Blekinge vara känt som en bra plats att växa upp och åldras på. Barnfamiljer och unga som vill bilda familj söker sig hit. Här finns barnomsorg och skola av hög kvalitet, trygga uppväxtmiljöer, god livskvalitet med sprudlande kulturupplevelser samt ett aktivt idrotts- och fritidsliv. En region med varierande landskap, från djupa skogar med vackra sjöar till en kustkänsla som ofta gör sig påmind. Den regionala utvecklingsstrategin (RUS) är vägledande för att skapa ett attraktivt Blekinge. I den nya kulturplanen för 2018–2020 pekas tre särskilda satsningar ut för perioden: bildkonst och form, kulturpedagogisk kompetens samt professionella kulturskapares villkor.

Samtliga nämnder ska omsätta den regionala utvecklingsstrategin (RUS) i sin verksamhet och bidra till att Blekinge ska vara ett inkluderande samhälle präglad av öppenhet och deltagande. Kultur- och bildningsnämnden ska genomföra de särskilda satsningarna i kulturplanen. För insatserna finns särskilda medel avsatta i budgeten (satsningar enligt kulturplan). Regionstyrelsen ska utreda möjligheten att sprida verksamheter på fler orter; decentralisera.

Förmedla bilden av det attraktiva Blekinge. Region Blekinge ska kommunicera Blekinge som en attraktiv region att bo, verka i och besöka. Blekinge ska uppfattas som en attraktiv plats att starta och driva företag i. Region Blekinge ska i samverkan med andra aktörer bidra till en effektiv fysisk planering som tar hänsyn till boendemiljö, kommunikation, samhällsservice, kultur och fritid. Blekinges geografiska läge med kust och skärgård och ett brett utbud av kultur och upplevelser för såväl boende som besökare ger tillsammans med en väl fungerande hälso- och sjukvård och tandvård och ett rikt näringsliv förutsättningar för kreativitet och gott innovationsklimat.

Samtliga nämnder ska utveckla verksamheten så att den stödjer bilden av ett attraktivt Blekinge.

Utveckla varumärket för Region Blekinge. För att skapa en enhetlig bild av Region Blekinge ska kommunikation och insatser till besökare, investerare och potentiella inflyttare koordineras.

Regionstyrelsen ska koordinera kommunikation om Region Blekinge.

Inriktningsmål – en god och jämlik hälsa

Ett framgångsrikt arbete för en jämlik hälsa utgår från en människosyn som bygger på allas lika värde. En persons förutsättningar är sammansatta och det är viktigt att ta hänsyn till många aspekter när vi pratar om jämlikhet, exempelvis kön, bostadsort, ekonomi, etnicitet, funktionsvariation, hudfärg, könsidentitet, sexualitet och ålder. En utmaning för Blekinge är att på olika sätt skapa förutsättningar för en god och jämlik hälsa bland länets invånare.



Ett Blekinge för alla, inte bara några få

Hälsan är inte jämlikt fördelad i Blekinge. Folkhälsoarbete ska bidra till en jämlik hälsa genom att skapa förutsättningar för invånarna att tillvarata sina förmågor, forma sina liv och delta i samhällets utveckling.

Region Blekinge har en samordningsfunktion för det länsgemensamma folkhälsoarbetet och ska verka för en regional samordning där kommuner, statliga myndigheter, näringsliv, den sociala ekonomin och det civila samhället involveras i arbetet.

Ett hälsofrämjande och sjukdomsförebyggande förhållningssätt ska integreras i Region Blekinges alla verksamheter. Att arbeta hälsofrämjande och sjukdomsförebyggande är en viktig förutsättning för att i ett längre perspektiv minska behovet av vårdinsatser. Ett steg i den riktningen är att utveckla ett personcentrerat förhållningssätt. Hälso- och sjukvården har med sin kompetens en särskild roll i den långsiktiga hälsoutvecklingen. Personcentrerad vård handlar bland annat om att tillvarata de resurser som varje människa har och upptäcka vilka drivkrafter som kan bidra till att utveckla hälsa och livskvalitet. Ett annat steg är att införa riktade hälsosamtal. Ett aktivt kultur- och idrottsliv bidrar också till en god och jämlik hälsa. Att få ta del av konstnärliga upplevelser och själv ha möjlighet att uttrycka sig konstnärligt är grundläggande mänskliga behov. På samma sätt ska idrotten välkomna alla, oavsett bakgrund och ambitionsnivå.

Insatsområden som bedöms viktiga för att nå målet "en god och jämlik hälsa":

Utöka förebyggande och hälsofrämjande insatser i Region Blekinge. Den länsgemensamma folkhälsopolicyen är styrande för regionens prioriteringar och mål och pekar ut fyra prioriterade målområden:

- goda livsvillkor
- psykisk hälsa
- alkohol, narkotika, dopning, tobak och spel
- hälsofrämjande miljöer och levnadsvanor.

Region Blekinge ska vara drivande i det länsgemensamma folkhälsoarbetet. Ett framgångsrikt förebyggande och hälsofrämjande arbete för en god hälsa leder på sikt till högre livskvalitet, minskade sjukvårdskostnader och ett effektivt användande av samhällsresurserna.

Samtliga nämnder ska underlätta för invånare att ta ansvar för sin hälsa, även vid sjukdom eller funktionsnedsättning.

Hälso- och sjukvårdsnämnden ska erbjuda ett ökat stöd till patienter som har svåra problem med levnadsvanor. För insatserna finns särskilda medel avsatta i budgeten (levnadsvanemottagning).

Hälso- och sjukvårdsnämnden ska införa tarmcancerscreening under 2019 för personer mellan 60 och 74 år. För insatserna finns särskilda medel avsatta i budgeten (tarmcancerscreening).

Hälso- och sjukvårdsnämnden ska under planperioden 2019-2021 utreda möjligheten för en länsgemensam barn- och ungdomshälsa.

Genomföra insatser för en mer jämlik hälsa i samverkan. Den länsgemensamma Kommissionen för jämlik hälsa i Blekinge överlämnade sin rapport till landstingsstyrelsen i januari 2018. Kommissionen



föreslår tydligare politisk samverkan och styrning på regional nivå och att en långsiktig handlingsplan ersätter nuvarande läns gemensamma folkhälsopolicy. Behovsanalysen om palliativ vård pekar på ett behov av utveckling inom området.

Lagen om samverkan (LOS) gäller från och med 2018. Primärvården har ett samordningsansvar för den individuella planeringen (SIP) och en fast vårdkontakt eller samordningssköterska ska utses där patienten är listad. För primärvården medför detta utökade arbetsuppgifter som finansieras som en målrelaterad ersättning via Hälsoval Blekinge.

Samtliga nämnder ska beakta kommissionens förslag i sina verksamhetsplaner.
Regionstyrelsen ska ta fram strategier för en jämlik hälsa i samverkan med kommunerna.
Hälso- och sjukvårdsnämnden ska genomföra insatser för att implementera lagen om samverkan.
Särskilda medel avsätts i budgeten till hälsovalet för målrelaterad ersättning (lagen om samverkan, LOS).

Utveckla ett personcentrerat förhållningssätt i Region Blekinges verksamheter. Region Blekinge ska ha ett personcentrerat förhållningssätt i alla sina verksamheter. Med ett personcentrerat förhållningssätt anpassas verksamheten så att kunden, invånaren eller patienten involveras i planeringen. För hälso- och sjukvården innebär det att bedriva personcentrerad vård för att ta vara på patienters och närståendes resurser så att de kan bli medskapare i sin egen vård.

Hälso- och sjukvårdsnämnden och tandvårdsnämnden ska genomföra insatser för en mer personcentrerad vård i sina verksamheter.

Inriktningsmål – god tillgänglighet

God tillgänglighet handlar om god tillgänglighet till Region Blekinges verksamheter, vilket är en förutsättning för att bland annat kunna erbjuda en god och jämlik vård av hög kvalitet. God tillgänglighet handlar också om infrastruktur, som är en viktig faktor för god livskvalitet och en utvecklande arbetsmarknad. En välutvecklad infrastruktur är också avgörande för regional tillväxt och produktivitet. Blekinge ska ha ett attraktivt och hållbart transportsystem som utvecklas utifrån invånarnas, arbetsmarknadens och besökarnas behov. Blekinge ska också utmärka sig som ett attraktivt e-samhälle där en stor del av befolkningen använder digitala tjänster.

En lagändring från den 1 januari 2019 säger att landstingen och regionerna ska organisera hälso- och sjukvårdsverksamheten så att vården kan ges nära befolkningen. Vård inom rimlig tid är en viktig faktor för att nå bra medicinska resultat, men även för patientens upplevelse av vården. För att åstadkomma det behöver en förflyttning ske från dagens sjukhustunga vård till en förstärkt första linjens hälso- och sjukvård.

Vårdcentralen ska vara det naturliga förstahandsvalet i allt utom akuta tillstånd som kräver sjukhusets resurser. Grunden är en god och nära vård som tydligt utgår från patientens behov.



Begreppet nära vård innefattar även att ta tillvara alla de nya möjligheter som ryms inom begreppet e-hälsa².

Vård kan vara nära på olika sätt. Även om fysiska besök fortfarande är vanligast behöver det finnas andra lösningar för dem som önskar. Regeringen har beslutat att vårdgarantin ska stärkas från och med den 1 januari 2019 så att den enskilde inom viss tid ska garanteras medicinsk bedömning av läkare eller annan legitimerad hälso- och sjukvårdspersonal.

En funktionell infrastruktur och en väl fungerande kollektivtrafik är de enskilt viktigaste faktorerna för att binda samman regionens delar till en väl fungerande helhet. Det ska finnas goda möjligheter att pendla in och ut från vår region. Det ska också finnas goda möjligheter för Blekinges invånare att kunna färdas mellan hem, arbete och fritidsintressen. Detta gäller både kollektivtrafik och infrastruktur för annat resande, till exempel med bil eller cykel.

En fullt utbyggd digital infrastruktur är en förutsättning för att alla ska kunna vara en del av det digitala samhället. Det är i synnerhet viktigt på landsbygden, då det kan vara en förutsättning för att utveckla, verka och bo. Blekinge ligger långt efter när det gäller utbyggnad av bredband. År 2016 var andelen arbetsställen och hushåll i Blekinge med tillgång till 100 Mbit/s långt under riksgenomsnittet, samtidigt som det fanns stora skillnader mellan kommunerna och mellan stad och landsbygd. Det stora effektiviseringsbehovet inom offentlig verksamhet förväntas delvis realiseras med hjälp av digitalisering. För att detta ska kunna ske är tillgång till digital infrastruktur en avgörande faktor. För att nå de nationella bredbandsmålen krävs en bred samverkan mellan privata och offentliga aktörer. Mognaden och beredskapen för en sammanhållen utveckling i länet förutsätter en helhetssyn som sammanfattas i den regionala bredbandsstrategin.

Insatsområden som bedöms viktiga för att nå målet "god tillgänglighet":

Utveckla tillgängligheten till Region Blekinges verksamheter. Tillgänglighet innebär både fysiska möten och de möjligheter som e-tjänster skapar. Det ska vara enkelt att få kontakt med Region Blekinges verksamheter.

Samtliga nämnder ska säkerställa god tillgänglighet till sina verksamheter.

Utveckla infrastruktur för god tillgänglighet. Det finns ett ökat behov av pendling och hållbara godstransporter i Blekinge. När allt fler reser och fler transporter sker finns det en risk att vi inte har möjlighet att tillgodose behoven. Infrastrukturen behöver förbättras och vi måste öka användningen av förnybara drivmedel. En digital infrastruktur som når alla är en förutsättning för att vara en del i dagens digitala samhälle.

Regionstyrelsen, regionala utvecklingsnämnden och trafiknämnden ska agera för en utbyggd infrastruktur i Blekinge.
Trafiknämnden ska öka kapaciteten i kollektivtrafiken. För insatserna finns särskilda medel avsatta i budgeten (trafik kapacitetsåtgärder).

² E-hälsa är att använda digitala verktyg och utbyta information digitalt för att uppnå och behålla hälsa.



Inriktningsmål – ett hållbart näringsliv

Grunden för den gemensamma välfärden skapas i näringslivet, där en ökad intäktsbas är en viktig faktor för att skapa en attraktiv region med många arbetstillfällen. Blekinge ska kännetecknas av ett expansivt och konkurrenskraftigt näringsliv med ett starkt innovationsklimat som involverar näringsliv, utbildningsaktörer, offentlig och ideell sektor. För att åstadkomma detta ska Region Blekinge verka för att öka regionens innovationsförmåga. Främst sker det genom att stödja utvecklingen i science parks³ och liknande grupperingar vars syfte är att främja innovation och utveckling i Blekinge. En viktig förutsättning för att främja innovation och utveckling i Blekinge är att utveckla och förvalta den egna utvecklings- och innovationsprocessen så att den leder till fler innovationer till nytta för invånare, näringsliv och besökare.

Region Blekinge ska tillsammans med andra offentliga aktörer även erbjuda direkta näringslivsfrämjande insatser för att stötta företag som vill växa och utvecklas. Exempelvis har Region Blekinge startat samverkan mellan Business Sweden (tidigare Exportrådet), Almi, Exportkreditnämnden och Länsstyrelsen. På så sätt kan man nå ut till fler företag med rådgivnings- och finansieringserbjudanden riktade till företag som vill utvecklas genom export. Region Blekinge samarbetar utöver det med Business Sweden (Invest) för att öka Blekinges möjligheter att attrahera utländska investeringar till regionen. I samband med regionbildningen den 1 januari 2019 kommer också ett verksamhetsövertagande att ske från Länsstyrelsen. Övertagandet innebär att Region Blekinge förfogar över ytterligare verktyg för att främja näringslivet, genom så kallat företagsstöd och stöd till kommersiell service.

God kompetensförsörjning är en förutsättning för ett hållbart näringsliv. Därför behöver utbildningarna i Blekinge på ett bättre sätt överensstämja med näringslivets behov. Genom samverkan med Blekinge tekniska högskola (BTH) och andra aktörer på området ska Region Blekinge verka för att bättre matcha näringslivets behov av kompetens med de utbildningar som bedrivs i länet.

Insatsområden som bedöms viktiga för att nå målet "ett hållbart näringsliv":

Främja innovationer och företagande. För att öka Blekinges innovationsförmåga ska vi stimulera kreativ samverkan mellan olika kompetenser inom Region Blekinge och befintligt näringsliv. Region Blekinge ska stärka befintliga kluster, science parks och nätverk samt öka internationaliseringen på arbetsmarknaden. Region Blekinge ska också arbeta för ett gränsöverskridande samarbete mellan olika näringar.

Samtliga nämnder ska främja innovationer inom sitt ansvarsområde.

Matcha utbildningsutbudet i Blekinge med näringslivets behov av kompetens. God kompetensförsörjning möjliggör tillväxt i regionen. En stor bredd av utbildningsaktörer är viktig för att tillgodose näringslivets behov av arbetskraft. Tillsammans med de regionala utbildningsaktörerna ska

³ En science park kan beskrivas som en mötesplats mellan människor, idéer, kunskap och kreativitet och utgör ofta en plattform för större innovations- och utvecklingsprojekt.



Region Blekinge verka för att bättre matcha behovet av kompetens och dimensioneringen av utbildningsutbudet.

Regionstyrelsen och regionala utvecklingsnämnden ska genomföra insatser för att stärka kompetensförsörjningen i Blekinge.

Regionstyrelsen och regionala utvecklingsnämnden ska främja tillskapandet av Vård- och omsorgscollege i Blekinge under planperioden.

Att samverka för att främja utvecklandet av goda arbetsmiljö för anställd personal är en nyckelfaktor såväl för företagen, medarbetarna och för Region Blekinge. Samverkan kan förstärkas bland annat genom de extra resurserna som avsätts till rehabkoordinatorer i budgeten men bygger även på en livskraftig samtalsarena mellan Region Blekinge, näringslivet och andra samhällsinstitutioner.



PERSPEKTIVET KVALITET OCH PROCESS

Perspektivet kvalitet och process lyfter fram områden som påverkar kvaliteten i de tjänster Region Blekinge levererar. Kvaliteter som invånaren själv kan bedöma, exempelvis tillgänglighet, bemötande och delaktighet innefattas i perspektivet invånare och samhälle. Kvaliteter som är svåra för invånaren själv att bedöma, exempelvis medicinska resultat, omvårdnadsresultat, patientsäkerhet, driftsäkerhet och miljöpåverkan finns under det här perspektivet och benämns som kärnkvalitet. För att leverera god kvalitet behövs ändamålsenliga, resurseffektiva och flexibla processer i verksamheten.

Region Blekinge står inför stora utmaningar de kommande åren. Antalet invånare i Blekinge som är 80 år eller äldre kommer att öka med drygt en tredjedel de närmsta 20 åren. Med tanke på att gruppen 80 år eller äldre står för en jämförelsevis stor del av vårdkonsumtionen, och att gruppen utgör en allt större del av befolkningen, finns det anledning att anta att behovet av vård för åkommor som oftast drabbar äldre avsevärt kommer att öka trycket på Region Blekinges verksamheter. En ökad andel äldre innebär också att försörjningskvoten⁴ kommer att öka, det vill säga att färre kommer att behöva försörja fler.

Med en ökande försörjningskvot blir det tydligt att Region Blekinge inte kan prioritera behov och producera tjänster på samma sätt som idag. För att tillgodose invånarnas behov av god service till lägre kostnad är det därför angeläget att utveckla kärnkvaliteten i de tjänster Region Blekinge levererar, oavsett vilken verksamhet det gäller. Det är också viktigt att tillvarata de möjligheter som digitaliseringen erbjuder.

Inriktningsmål – god kvalitet i Region Blekinges tjänster och samverkansprocesser

Kvaliteten i Region Blekinges verksamheter ska systematiskt och fortlöpande utvecklas och säkras. Det innebär att Region Blekinge ska ha en tydlig kvalitetsstyrning som utgår från invånarnas behov. Ledningen ska vara organiserad för att främja god kvalitet och kostnadseffektivitet. Ett integrerat ledningssystem syftar till att skapa ordning och reda i verksamheten för att förebygga risker och misstag. Främst handlar det om att införa ett processororienterat arbetssätt. Med ändamålsenliga, effektiva och flexibla processer kan Region Blekinge bättre tillgodose invånarnas behov, samtidigt som kostnaderna sänks. Ett processororienterat arbetssätt innebär fokus på värdeskapande aktiviteter utifrån kundens behov.

Region Blekinges plan för att utveckla en effektiv hälso- och sjukvårdsverksamhet med invånarens bästa i fokus vilar på de inriktningsbeslut som finns inom utvecklingsplanen Framtidens hälso- och sjukvård kring nära vård, koncentration av vård och samverkan. Invånarna i Blekinge ska känna trygghet i att vården finns nära dem, att de får den vård de behöver när de behöver den oavsett var de bor i länet, och att övergångarna mellan olika vårdinsatser blir smidiga genom att olika aktörer samverkar. Mobila team med läkare och sjuksköterska har etablerats i västra Blekinge. En utökning även till östra Blekinge behöver ske under planperioden. Syftet med mobila team är att erbjuda stöd till kroniskt sjuka

⁴ Försörjningskvoten beräknas genom att dividera hela befolkningens mängden med antalet personer i yrkesaktiv ålder. Försörjningskvoten används för att få en bild av hur många, inklusive sig själv, var och en i yrkesaktiv ålder ska försörja genom sitt arbete.



patienter i deras hem och därigenom frigöra vårdplatser vilket på sikt innebär effektivisering och minskade kostnader för den slutna vården. Från och med 2019 förväntas också en ny lag om funktion för koordinering av sjukskrivning och rehabilitering antas. Det innebär en skyldighet att inrätta en funktion för koordinering i hälso- och sjukvården.

Säker hälso- och sjukvård är en grundsten i kvalitetsarbetet och innebär att vårdskador ska förhindras. Undvikbara skador är sådana som inte skulle uppkommit om exempelvis rutiner och riktlinjer följts. Patientsäkerhet och kvalitet ska vara centralt i hälso- och sjukvårdens ledningssystem. Kvalitetsarbetet i hälso- och sjukvården ska styras och stödjas med hjälp av den nationellt beslutade kunskapsorganisationen.

Insatsområden som bedöms viktiga för att nå målet " god kvalitet i Region Blekinges tjänster och samverkansprocesser":

Etablera ett processororienterat arbetssätt. Ett processororienterat arbetssätt innebär en helhetssyn som utgår ifrån kundens eller invånarens behov, och att utveckla processer som tillgodoser dessa behov samtidigt som de är resurseffektiva och flexibla. Region Blekinge ska integrera ett processperspektiv i hela verksamheten som ett komplement till den nuvarande funktionsorganisationen.

Cancerprocesserna beskrivs som standardiserade vårdförlopp (SVF). De standardiserade vårdförloppen ska underlätta och förbättra för både patienter och vårdgivare. En god cancervård ställer krav på samlade insatser från olika vårdyrken och kompetenser. För att kunna genomföra de åtaganden som standardiserade vårdförlopp innebär finns behov av kontaktsjuksköterskor och andra specialister samt utrymme för ökad diagnostik och behandling.

Samtliga nämnder ska genomföra insatser för en omställning till ett processororienterat arbetssätt. Regionstyrelsen ska leda och samordna Region Blekinges omställning till ett processororienterat arbetssätt. Hälso- och sjukvårdsnämnden ska genomföra insatser för att förbättra cancervården. För insatserna finns särskilda medel avsatta i budgeten (förbättrad cancervård).

Omsätta inriktningsbesluten i Framtidens hälso- och sjukvård. Landstingsstyrelsen har fattat inriktningsbeslut om nära vård, koncentration av vård och samverkan. Dessa beslut innehåller förslag som riktar sig till hälso- och sjukvård samt tandvård för att utveckla kvaliteten.

Regionstyrelsen, hälso- och sjukvårdsnämnden samt tandvårdsnämnden ska omsätta inriktningsbesluten i verksamheten. Hälso- och sjukvårdsnämnden ska inrätta mobila team som når kroniskt sjuka patienter i hela Blekinge. Hälso- och sjukvårdsnämnden ska säkerställa att det finns rehabiliteringskoordinatorer i verksamheten. För insatserna finns särskilda medel avsatta i budgeten (rehabiliteringskoordinatorer).



Minska antalet vårdskador. Patientsäkerhetspolicyns vision är en hälso- och sjukvård utan vårdskador.

Hälso- och sjukvårdsnämnden och tandvårdsnämnden ska minska antalet vårdskador.

Inriktningsmål – en digitaliserad verksamhet

Digitaliseringens utveckling är snabb och har stor betydelse för samhällsutvecklingen. Den anses vara den enskilt starkaste förändringsfaktorn i samhället. Begreppet innefattar både informationsdigitalisering där analog information förs över till digitalt format, och samhällelig digitalisering, den större samhällsprocess där olika former av IT-stöd integreras allt tätare i verksamheter och påverkar dem i grunden.

År 2025 ska Sverige vara bäst i världen på e-hälsa för att underlätta för människor att uppnå en god och jämlik hälsa och stärka individens egna resurser för ökad självständighet och delaktighet i samhällslivet. Blekinge har goda förutsättningar för att bli bäst i Sverige på e-hälsa, men det kräver kraftfulla insatser såväl inom Region Blekinges egna verksamheter som för befolkningen. Region Blekinge genomför därför ett e-hälsolyft under 2018 och 2019.

Region Blekinge genomför tillsammans med fyra andra regioner en upphandling av det som kallas framtidens vårdinformationsstöd (FVIS), som en viktig del för att stödja nya arbetsätt inom hälso- och sjukvården och erbjuda invånarna en god och effektiv vård av hög kvalitet. Införandet av det nya stödet påbörjas 2019 och kommer att pågå under större delen av planperioden. Införandet av framtidens vårdinformationsstöd innebär en investeringskostnad, ökad driftskostnad inledningsvis och att verksamheten kan avsätta medarbetarnas tid under perioden. Utöver det tillkommer kostnader för den informationstekniska implementeringen och för att avveckla nuvarande system inklusive driftövertagande av dagens vårdinformationssystem, för att frigöra resurser.

Digitaliseringens möjligheter handlar om att hitta nya lösningar på problem som redan finns. Genom digital transformation kan arbetsprocesser förändras, utvecklas och effektiviseras. Region Blekinges tjänster kan göras mer lättillgängliga för invånarna med möjligheter att erbjuda mer individualiserad vård och en mer lättillgänglig kollektivtrafik och kultur. För att klara av den demografiska utvecklingen och ha råd med välfärden även i framtiden behöver Region Blekinge skapa en innovativ miljö som tar tillvara på digitaliseringens möjligheter. En viktig förutsättning är en gemensam digitaliseringsstrategi för Blekinge och en utvecklings- och innovationsprocess som är väl känd och förankrad i verksamheten.



Insatsområden som bedöms viktiga för att nå målet "en digitaliserad verksamhet":

Utveckla digitala tjänster anpassade till befolkningens behov. Digitaliseringen innebär att erbjuda digitala tjänster för att täcka invånarnas behov men även att införa stöd för att driva en effektiv verksamhet inom Region Blekinge.

Samtliga nämnder ska skapa förutsättningar för systematisk verksamhetsutveckling där digitalisering är en integrerad del.

Hälso- och sjukvårdsnämnden ska förbereda för införandet av ett nytt vårdinformationsstöd. För insatserna finns särskilda medel avsatta i budgeten (Framtidens vårdinformationsstöd, FVIS).

Hälso- och sjukvårdsnämnden och tandvårdsnämnden ska genomföra ett e-hälsolyft i sina verksamheter.

Regionstyrelsen ska leda och samordna Region Blekinges insatser för ett e-hälsolyft.

Etablera en regiongemensam utvecklings- och innovationsstrategi. För att etablera en digitaliserad verksamhet behövs en gemensam strategi och väl beskrivna processer inom området.

Regionstyrelsen och regionala utvecklingsnämnden ska gemensamt ta fram en digitaliseringsstrategi för Blekinge inom ramen för projektet "Digitala Blekinge".



PERSPEKTIVET KOMPETENS

Perspektivet kompetens omfattar målsättningar för att Region Blekinge ska ha den kompetens som behövs för att bedriva verksamheten. Det handlar dels om att kunna attrahera rätt medarbetare, dels om att kunna behålla och utveckla den kompetens organisationen redan har. Perspektivet omfattar också målsättningar för utveckling av kompetensen i Blekinge för att kunna matcha näringslivets behov av kompetens med den arbetskraft som finns tillgänglig.

Kompetensförsörjning på kort och lång sikt är en prioriterad fråga både för länet och för Region Blekinge som arbetsgivare. Arbetslösheten i Blekinge är fortsatt hög. Samtidigt upplever många arbetsgivare i länet svårigheter att rekrytera kvalificerad kompetens.

Region Blekinge har under den kommande tidsperioden en stor utmaning när det gäller att möta verksamhetens behov av medarbetare med rätt kompetens. Fram till och med 2023 kommer drygt 850 medarbetare att nå 65 års ålder, och fram till och med 2028 ytterligare 650. Totalt handlar det om drygt var tredje anställd. Dessutom slutar cirka 250 medarbetare per år av annan orsak än pension, beräknat på nuvarande personalrörlighet. Arbetsmarknaden är snabbväxande och det råder en ökad konkurrens om kompetens. För att också i framtiden kunna leverera en god och jämlik vård är det avgörande att Region Blekinge kan rekrytera och utveckla rätt kompetens, men också behålla den befintliga. Region Blekinge ska vara en attraktiv arbetsgivare där det finns goda utvecklings- och karriärmöjligheter, en god arbetsmiljö och där medarbetarnas engagemang och delaktighet bidrar till en väl fungerande verksamhet. Ett viktigt led i detta är att stärka vårt arbetsgivarvarumärke i syfte att behålla och rekrytera personal.

Inriktningsmål – ett engagerat medarbetarskap

För att Region Blekinge ska nå sina mål krävs engagerade medarbetare med lust att lära och viljan att göra skillnad. Det innebär att Region Blekinge som arbetsgivare behöver skapa förutsättningar för medarbetarna att kunna utvecklas och bidra, likväl som att medarbetarna tar eget ansvar för att göra detta. En viktig förutsättning är att skapa förståelse för helheten, att alla medarbetare känner ett ägandeskap för verksamhetens vision och mål samt att målen bryts ner från övergripande nivå till de olika organisationsnivåerna och hela vägen till den enskilde medarbetaren.

Region Blekinge ska uppfattas som en attraktiv arbetsplats där många vill arbeta. Verksamheten ska ha en god arbetsmiljö och skapa förutsättningar för delaktighet och inflytande genom dialog och samverkan som utgår från arbetsplatsens frågor. En viktig del i attraktiviteten är också medarbetares möjligheter till utveckling och karriär. Medarbetare ska uppleva att det finns goda möjligheter till karriär- och kompetensutveckling och att den egna kompetensen tas tillvara och används på rätt sätt.

Kompetensutveckling är viktigt för att skapa organisatorisk förmåga att nå uppsatta mål, men också för att medarbetarna ska utvecklas som individer. Region Blekinge står inför en stor omställning med en övergång mot ett processorienterat arbetssätt, ett personcentrerat förhållningssätt och en digitaliserad verksamhet. Det kräver att alla medarbetare får möjlighet till den kompetensutveckling som behövs för att kunna bidra på ett bra sätt. För att skapa engagerade medarbetare är det också viktigt att den



Ett Blekinge för alla, inte bara några få

enskilde får växa inom yrkesrollen och utvecklas inom områden som speglar den egna förmågan och talangen. I överenskommelse med närmsta chef ska kompetensutvecklingen planeras, genomföras och utvärderas i förhållande till den kompetens som behövs för verksamheten.

Insatsområden som bedöms viktiga för att nå målet "ett engagerat medarbetarskap":

Utveckla kompetens inom processororientering. För att kunna genomföra omställningen mot ett processororienterat arbetssätt ska Region Blekinge öka sin kompetens på området. Kompetenshöjningen inleds på ledningsnivå för att sedan spridas ut i organisationen.

Samtliga nämnder ska öka kompetensen i processororienterat arbetssätt i sina verksamheter, så att målen under perspektivet kvalitet och process nås.
Regionstyrelsen ska leda och följa upp utvecklingen kring processororienterat arbetssätt.

Utveckla kompetens i personcentrerat förhållningssätt. Det personcentrerade förhållningssättet är en grundsten i Region Blekinges arbete för en god och jämlik hälsa. Region Blekinge ska därför genomföra de kompetenssatsningar som behövs för att kunna utveckla förhållningssättet i verksamheten. I första hand gäller det personcentrerade förhållningssättet gentemot invånare, men förhållningssättet bör även användas mellan medarbetarna inom organisationen.

Hälso- och sjukvårdsnämnden och tandvårdsnämnden ska öka kompetensen i personcentrerat förhållningssätt i sina verksamheter, så att målen under perspektivet invånare och samhälle nås.

Utveckla digital kompetens. För att kunna genomföra omställningen mot en mer digitaliserad verksamhet ska Region Blekinges digitala kompetens öka.

Samtliga nämnder ska öka den digitala kompetensen i sina verksamheter, så att målen under perspektivet kvalitet och process nås.

Inriktningsmål – säkrad kompetensförsörjning nu och i framtiden

Bland arbetsgivarna i Blekinge finns en vilja att växa, men bristen på rätt kompetens hämmar tillväxten. För att möta framtidens utmaningar på arbetsmarknaden i Blekinge och öka konkurrenskraften behöver arbetet med matchning utvecklas. En viktig framgångsfaktor är samverkansformer och arenor för samverkan för att kunna planera för och matcha behov och tillgång av kompetens. Ett fortsatt arbete med strategisk kompetensförsörjning är en förutsättning för att minska obalansen. Detta kräver en helhetssyn som sammanfattas i den regionala kompetensförsörjningsstrategin.

Inom hälso- och sjukvården medför omställningar och stora pensionsavgångar ett omfattande rekryteringsbehov både nu och i framtiden. Redan idag är bristen på specialutbildade medarbetare och nyckelkompetenser ett stort problem som blir synligt exempelvis i beroendet av hyrpersonal.



För att klara utmaningen krävs en långsiktig planering av kompetensförsörjningen på alla nivåer, dels regionalt, dels verksamhetsmässigt både när det gäller rekrytering och att ompröva arbetssätt och arbetsuppgifter.

Insatsområden som bedöms viktiga för att nå målet "säkrad kompetensförsörjning nu och i framtiden":

Säkra kompetensförsörjningen för Region Blekinge som arbetsgivare. Centrala faktorer för kompetensförsörjning är förmågan att hantera förändring och utveckling, en strukturerad planering för att kunna attrahera, rekrytera, utveckla och behålla medarbetare för Region Blekinges verksamheter, samt en god arbetsmiljö.

Socialstyrelsen har ett regelverk för att landsting och regioner ska få genomföra ST-utbildning. För att upprätthålla kvaliteten på våra ST-utbildningar ska dessa kvalitetsgranskas genom inspektion. För en löpande sådan granskning avsätts särskilda medel (se vidare i budgeten under kvalitetsgranskning av ST-utbildning, SPUR).

För att säkra kompetensförsörjningen och vara en attraktiv arbetsgivare avsätts också särskilda medel för förändringar i det reviderade avtalet om så kallad nattkvot, det vill säga att arbete under natten ger ett minskat arbetstidsmått (se vidare i budgeten under nattkvot).

Samtliga nämnder ska ta fram kompetensförsörjningsplaner för sitt ansvarsområde. Hälso- och sjukvårdsnämnden ska genomföra insatser för att stärka tillgången till kompetens. För insatserna finns särskilda medel avsatta i budgeten.

Samverka för att möta kompetensbehovet i Blekinge. Region Blekinge ska analysera Blekinges kompetensförsörjningsbehov i samverkan med kommuner och näringsliv. Region Blekinge ska också genomföra strategiska aktiviteter på området i samverkan med andra aktörer.

Regionala utvecklingsnämnden ska genomföra insatser enligt kompetensförsörjningsstrategin för Blekinge.

Regionstyrelsen ska under 2019 utreda förutsättningarna för att inrätta ett vård- och omsorgscollege i länet.



PERSPEKTIVET MILJÖ OCH HÅLLBARHET

I perspektivet miljö och hållbarhet anges målsättningar för hur Region Blekinge ska bidra till en utveckling som skapar hållbara livsmiljöer i länet.

För att kunna leva väl och behålla en god hälsa är vi beroende av en miljö som förser oss med ren luft, rent vatten och andra livsuppehållande naturresurser, samt ett socialt hållbart samhälle där människors lika värde står i centrum. Både vad gäller social miljö och ekologisk miljö krävs system som tål påfrestningar, är anpassningsbara och kan hantera de förändringar vi står inför i form av bland annat klimatförändring och samhällsutveckling.

Region Blekinge är en viktig samhällsaktör och har stora möjligheter att bidra till en hållbar utveckling både genom ett systematiskt miljö- och hållbarhetsarbete inom Region Blekinge och genom att ta hänsyn till miljö- och hållbarhetsfrågor vid beslut som påverkar regionen.

Inriktningsmål – en hållbar verksamhet

För att bidra till en utveckling som skapar hållbara livsmiljöer i länet behöver Region Blekinge arbeta för att minimera klimat- och miljöpåverkan såväl inom verksamheten som för hela Blekinge.

Ett systematiskt miljö- och hållbarhetsarbete är en avgörande framgångsfaktor. Med fokus på rätt saker och med tydliga mål ökar förutsättningarna för att nå framgångsrika resultat. Genom att verksamheten systematiskt arbetar med miljöfrågor minskas miljöpåverkan och verksamheten kostnadseffektiviseras. Miljöarbetet ska integreras i den ordinarie verksamhetsstyrningen på alla nivåer och under 2019 fortsätter införandet av ett systematiskt arbetssätt utifrån ISO 14001:2015 i hela verksamheten.

En central del i miljöarbetet är att minimera miljöpåverkan i och från verksamheten. Verksamhetens mest betydande miljöpåverkande faktorer finns inom områdena klimat, läkemedel, lust- och anestesigaser, energi, kemikalier, transporter, avfall, livsmedel, finansplaceringar, kollektivtrafik, infrastruktur, regional utveckling och tillväxtfrågor. Genom att minska påverkan inom dessa områden bidrar vi till en bättre miljö, och genom att införa rutiner för att säkerställa att hållbarhetshänsyn tas i beslut och utvecklingsinsatser kan vi också bli bättre på att förebygga framtida klimat- och miljöpåverkan. Region Blekinge ligger i framkant vad gäller hållbar upphandling och är med och driver det nationella utvecklingsarbetet.

Insatsområden som bedöms viktiga för att nå målet "en hållbar verksamhet":

Arbeta systematiskt med miljö- och hållbarhetsförbättringar. Ett systematiskt arbetssätt är en förutsättning för att skapa hållbara livsmiljöer.

Samtliga nämnder ska utveckla ett systematiskt arbetssätt utifrån miljöledningsstandarden ISO 14001:2015.



Ta hänsyn till hållbarhet i beslut och utvecklingsinsatser. De beslut Region Blekinge tar får konsekvenser för miljön på olika sätt.

Samtliga nämnder ska införa rutiner för att säkerställa att hållbarhetshänsyn tas i relevanta beslut och utvecklingsinsatser.

Minska verksamhetens miljöbelastning. Region Blekinge bedriver en omfattande verksamhet med potentiell miljöpåverkan. Verksamheten har därför särskilt ansvar och möjlighet att bidra till en minskad miljöbelastning.

Samtliga nämnder ska genomföra Region Blekinges miljö- och hållbarhetsplan. Regionstyrelsen ska revidera miljö- och hållbarhetsplanen för Region Blekinge.



PERSPEKTIVET EKONOMI

Ekonomiperspektivet innehåller mål för att Region Blekinges verksamhet bedrivs med god ekonomisk hushållning, kostnadskontroll och en långsiktig ekonomisk hållbarhet.

Regioner ska enligt kommunallagen ha en god ekonomisk hushållning och bedriva verksamheten på ett kostnadseffektivt och ändamålsenligt sätt. God ekonomisk hushållning är en förutsättning för en långsiktigt stabil ekonomi som ger regionen förutsättningar att utvecklas och att möta framtidens utmaningar samtidigt som invånarna får en god hälso- och sjukvård och en välutvecklad kollektivtrafik.

Budgeten är Region Blekinges huvudsakliga styrinstrument. Ett aktivt utvecklingsarbete med tydliga rutiner för uppföljning och kontroll av budgetföljsamheten är därför en viktig del i arbetet för att kvalitetssäkra beslutsunderlaget och följa upp ekonomiska effekter av fattade beslut.

Inriktningsmål – ekonomi med god kostnadskontroll

För att kunna bedriva den verksamhet vi vill ha måste arbetet vara rationellt och effektivt. Region Blekinge kan inte införa nya metoder, verksamheter och investeringar utan politiska beslut. De förändringar och omställningar som görs inom verksamheten ska göra att gamla metoder och arbetssätt fasas ut och att resurser omfördelas utan att kostnaderna ökar.

En god kostnadskontroll innebär bland annat att förhindra att tillfälliga intäkter genererar kostnader som inte kan påverkas på kort sikt. Budgeten är Region Blekinges sätt att prioritera de begränsade ekonomiska resurserna inom verksamheten. En god kostnadskontroll är nödvändig för att Region Blekinge ska kunna följa de ramar som fullmäktige har beslutat om i budgeten. För att på längre sikt skapa förutsättningar för budgetföljsamhet måste Region Blekinge ha kontroll över kostnaderna.

Insatsområden och uppdrag som bedöms viktiga för att nå målet "en ekonomi med god kostnadskontroll":

Följa budget i samtliga verksamheter. Fullmäktiges beslutade budget innebär krav att anpassa verksamheten till de ekonomiska ramar som tilldelats. Det innebär ett ständigt behov av utveckling och effektivisering för att samtidigt möta ökade behov och nå uppsatta mål.

Kommunallagen kräver balans i ekonomin på så sätt att resultatet inte får budgeteras negativt och negativa resultat ska återställas inom tre år. Landstinget Blekinge har under några år haft negativa resultat som lett till krav på återställande. Med den förändrade kommunala redovisningen kring värdepapper kommer Region Blekinge troligen redan 2018 att återställa de 61,8 miljoner som måste återställas senast under 2020. Region Blekinge räknar inte med något negativt balanskrav att återställa vid början av planperioden.

Samtliga nämnder ska bedriva en verksamhet med ekonomi i balans.

Kostnadskontroll. En förändrad demografi och den tekniska utvecklingen är kostnadsdrivande för flera av Region Blekinges verksamheter. För att möta den utvecklingen krävs insatser för att minska kostnadsnivån. Landstinget Blekinge har i många år haft ett högre kostnadsläge per invånare jämfört



Ett Blekinge för alla, inte bara några få

med omkringliggande landsting, och även jämfört med liknande landsting. För att ha en ändamålsenlig verksamhet med budget i balans behöver kostnadsutvecklingen minska och kostnadskontrollen öka.

Samtliga nämnder ska vidta åtgärder för att stärka kostnadskontrollen.
Regionstyrelsen ska presentera ett underlag för samordningsvinster och minskade kostnader för administration i samtliga nämnder och deras förvaltningar, till följd av regionbildning och organisationsförändring.

Intäktskontroll. Region Blekinge måste se till att vi får in de intäkter vi förväntar oss för att sammantaget kunna leva upp till en ekonomi i balans.

Samtliga nämnder ska säkerställa att förväntade intäkter erhålls.

Inriktningsmål – långsiktig ekonomisk planering

Att Region Blekinges verksamheter bedrivs med långsiktig ekonomisk planering gör det möjligt att möta framtidens utmaningar och eventuella konjunkturnedgångar. Att Region Blekinges investeringar i så hög grad som möjligt finansieras via skattemedel och inte lån är en del i en långsiktig ekonomisk planering.

Region Blekinge förfogar över finansiella medel i form av likvida medel och pensionsplaceringar. Genom en långsiktig ekonomisk planering ska Region Blekinge säkerställa att likvida medel och pensionsplaceringar förvaltas på ett effektivt och säkert sätt.

Förutom indikatorerna i bilagan kommer Region Blekinge att följa upp ett par nyckeltal som soliditet och likviditet.

Insatsområden och uppdrag som bedöms viktiga för att nå målet "långsiktig ekonomisk planering":

Följa planerad investeringstakt. Styrelsen beslutar om den plan för investeringar som ska gälla för Region Blekinge. Att följa den beslutade planen innebär att Region Blekinge står rustade för framtiden. Investeringsbudgeten är på totalt två miljarder kronor och gäller i fem år. De två miljarderna är fördelade på investeringar inom it, fastighet, medicinteknik och övrigt. Investeringsplanen är 20-25 procent högre än den tilldelade investeringsbudgeten. Det är viktigt att Region Blekinge följer den planerade investeringstakten för att uppfylla verksamhetens investeringsbehov.

Samtliga nämnder ska säkerställa att den beslutade investeringsplanen följs.

Utveckla långsiktighet i förvaltningen av kapital. Kapitalplaceringspolicyn för Region Blekinge beslutas av fullmäktige och ska säkerställa att kapitalplaceringarna genomförs effektivt.

Region Blekinges finansiella verksamhet styrs av ett reglemente som beslutas av fullmäktige. Reglementet för den finansiella verksamheten utgör ett regelverk för medel- och skuldförvaltningen. Den gäller såväl den löpande finansiella verksamheten som den långsiktiga förvaltningen av pensionsmedel samt finansiell upplåning och valutahantering. Reglementet ska uppdateras när det



behövs, med hänsyn till aktuella förhållanden inom regionen och utvecklingen på de finansiella marknaderna.

Regionstyrelsen ska säkerställa att likvida medel och pensionsplaceringar förvaltas på ett effektivt och säkert sätt.



BUDGET 2019 OCH EKONOMISK PLAN FÖR 2020-2021

Under föregående mandatperiod inleddes omstruktureringar för att flytta vården närmare invånarna. Denna arbetsprocess kommer fortsatt att prägla verksamheten under kommande planperiod. Det är viktigt att programplanen för Framtidens hälso- och sjukvård konkretiseras i handlingsplaner och att dessa resulterar i att verksamheten anpassas och utvecklas till nytta för både medarbetare och patienter.

En förändring av vårdens struktur är nödvändig för att komma till bukt med det höga kostnadstrycket som finns inom sektorn. Fokus bör vara på mer nära vård och mobila team som kan agera förebyggande i högre utsträckning än vad dagens sjukvårdsorganisation tillåter. För att klara denna omställning så kommer dock inte resurserna att kunna tas från den idag hårt pressade specialiserade vården. Balansgången blir att klara omställningen till nära vård utan att köerna till den specialiserade vården ökar och kostnaderna skenar.

Många nya processer har startats upp under den senaste mandatperioden. Vi anser att omställningen till en personcentrerad vård där patientens erfarenheter och kunskaper tas tillvara är rätt väg att gå. Den nya styrmodellen för Region Blekinge lyfter behovet av en mer tillitsbaserad styrning. Detta tycker vi är viktigt då det lyfter den enskilde medarbetarens kompetens istället för att skapa en överdrivet detaljstyrd styrning som skapar onödig stress och ofta motstridiga krav.

För att komma vidare i arbetet med den nya styrmodellen ska en arbetsgrupp skapas under regionstyrelsen som arbetar vidare med att konkretisera den tillitsbaserade modell som Region Blekinge valt att använda för styrning.

Ekonomiska läget

Sveriges Kommuner och Landsting skrev i sin ekonomirapport för våren 2018 att både intäkter och kostnader fortsatt att öka i en snabb takt, samt att på kort sikt är den främsta utmaningen att bromsa den höga kostnadsutvecklingen och få en ekonomi i balans.

Vänsterpartiet delar denna bild och ser att det inte är rimligt att tro att regionen självt klarar att möta dessa ökade kostnader. Tack vare förra regeringens budgetförhandlingar med Vänsterpartiet har statens, under mandatperioden 2014-2018, finansiering av hälso- och sjukvården ökat. För att Region Blekinge ska kunna undvika stora nedskärningar krävs det fortsatt statligt stöd i minst samma utsträckning även under denna mandatperiod. Det är även genom statlig beskattning av förmögenheter som en jämlikare vård kan skapas i hela Sverige, där de med störst förmåga till att bidra också gör det.

Stora strukturjustering inom hälso- och sjukvårdssektorn är inte lätta att genomföra. Under förra mandatperioden kunde inte landstingsfullmäktige enas om en omstrukturering som på allvar hade kunnat ge en påverkan på en organisation som inte går att osthyvla till en rimlig nivå. Ett beslut om att gå vidare med att bygga ett nytt sjukhusbygge hade enligt våra beräkningar kunnat innebära besparingar i storleksordningen 200 miljoner kronor per år. Dock föll detta förslag, vilket vi anser var olyckligt.



Kostnadsutjämningsutredningen pekar i slutbetänkande till regeringen på att en justering behöver ske. Skulle regering besluta i enlighet med rapportens förslag skulle detta innebära en ökad utjämningseffekt för Regionen på drygt 80 miljoner kronor per år. Den gamla beräkningen bygger på 2011 års siffror och är inaktuell. Tidigast kan vi dock få besked till budget 2021. Detta sammantaget gör att Vänsterpartiet föreslår en skattehöjning på 60 öre.

Resultatbudget

Nedan redovisas resultatbudget för år 2019 och ekonomisk plan för år 2020-2021 för Region Blekinge. I bilaga 2 finns nämndernas och förvaltningarnas budgettramar specificerade. Nedan beskrivs resultatbudgetens olika delar var för sig.

RESULTATBUDGET REGION BLEKINGE 2019 OCH PLAN 2020-2021

(miljoner kronor)	2019	2020	2021
Verksamhetens intäkter	988,3	983,8	989,1
Verksamhetens kostnader	-6 177,3	-6 298,6	-6 422,8
Avskrivningar	-236,0	-264,0	-276,0
Verksamhetens nettoresultat	-5 425,0	-5 578,9	-5 709,6
Skatteintäkter	4 111,8	4 228,0	4 380,7
Statsbidrag	1 412,7	1 455,8	1 469,8
Finansiella intäkter	48,8	48,8	48,8
Finansiella kostnader	-68,2	-73,8	-109,6
Summa finansiella poster	5 505,0	5 658,9	5 789,6
Resultat	80,0	80,0	80,0

Finansiering av Region Blekinges verksamhet

Intäkterna som finansierar Region Blekinges verksamhet består av skatte- och statsbidragsintäkter, intäkter från verksamheten och finansiella intäkter.

Skatter och statsbidrag

Region Blekinges intäkter i form av skatteintäkter och intäkter från utjämningsystemet (statsbidrag i resultatbudgeten) utgör huvuddelen av den ekonomiska ramen för omfattning och inriktning på vår verksamhet. Dessa intäkter står för cirka 85 procent av Region Blekinges totala intäkter. Nivån på skatteintäkter och statsbidrag påverkas starkt av konjunktursvängningar och det ekonomiska läget i länet och landet. De budgeterade beloppen är hämtade från den senaste skatteunderlagsprognosen av SKL från 19 oktober 2018. Den prognosen är baserad på den samhällsekonomiska bild som SKL har av den svenska tillväxten och tillväxten i Blekinge för perioden 2019-2021.



Ett Blekinge för alla, inte bara några få

Utöver intäkter från utjämningsystemet ingår statsbidraget för läkemedel i öppen vård i resultatbudgetens statsbidrag. Nivån på statsbidraget för öppenvårdsläkemedel 2019-2021 är budgeterat med 441 miljoner kronor respektive år. Kostnaden för öppenvårdsläkemedel finns under avsnittet om verksamhetens kostnader. Tabell 3 visar en specifikation över budgeterade skatteintäkter, intäkter från utjämningsystemet och statsbidrag för öppenvårdsläkemedel år 2019-2021.

Skatteintäkter, statsbidrag och intäkter från utjämningsystemet (mkr)	2019	2020	2021
Skatteintäkter	4 111,8	4 228,0	4 380,7
Summa skatteintäkter	4 111,8	4 228,0	4 380,7
Inkomstutjämningsbidrag	864,8	897,9	931,0
Regleringsavgift	-25,9	-9,9	-16,7
Kostnadsutjämningsbidrag	28,4	31,4	32,4
Strukturbidrag	80,5	81,0	81,6
Statsbidrag öppenvårdsläkemedel	441,5	441,5	441,5
Riktade statsbidrag (vänstermiljarderna)	23,4	14,0	0,0
Summa statsbidrag	1 412,7	1 455,8	1 469,8
Summa skatteintäkter och statsbidrag	5 524,5	5 683,8	5 850,5

Verksamhetens intäkter

Verksamhetens intäkter består av patientavgifter, biljettintäkter, försäljning av hälso- och sjukvård, bidrag och övriga intäkter. Generellt är budgeten för verksamhetens intäkter inte uppräknad. För hälso- och sjukvårdsförvaltningen är intäkterna för såld vård uppräknade med LPIK 2019-2021 med utgångspunkt från utfallet 2017.

En samlad bedömning har gjorts av intäkter för riktade statsbidrag som har budgeterats till 87,5 miljoner kronor 2019, 77 miljoner kronor 2020 och 76,2 miljoner kronor 2021 på finansförvaltningen. Inom verksamhetens intäkter finns Region Blekinges andel av statsbidraget för mer resurser i välfärden som inte regleras via anslaget för kommunalekonomisk utjämning.

Finansiella intäkter

Region Blekinges finansiella intäkter består till största delen av räntor på placerade medel och avkastning på ägda finansiella tillgångar. Region Blekinge har i sin placeringspolicy avkastningskrav på finansiella tillgångar.

De finansiella intäkterna är budgeterade till 48,8 miljoner kronor för respektive år 2019-2021, vilket motsvarar avkastningskravet i placeringspolicyen.



Kostnader i Region Blekinge

Region Blekinges kostnader består av verksamhetens kostnader och finansiella kostnader. Budgetförutsättningarna för dessa beskrivs nedan. Några centrala kostnadsområden beskrivs mer utförligt.

Verksamhetens kostnader

Verksamhetens kostnader innehåller personalkostnader, köp av verksamhet, läkemedel och övriga kostnader. Generellt är budgeten för personalkostnader (löner och ersättningar till personal inklusive sociala avgifter) uppräknad med 2,9 procent för 2019 och 3,2 procent för 2020 och 3,3 procent för 2021. Driftskostnaderna generellt uppräknade med 2,1 procent för 2019 och 2,5 procent för 2020 och 2,4 procent för 2021. För Hälsoval Blekinge är hela nettokostnadsramen uppräknad med 2,5 procent för 2019 och 2,9 procent för 2020 och 2021.

Eftersom vi måste effektivisera för att kunna möta ökade behov måste alla förvaltningar utom Hälsoval Blekinge genomföra kostnadseffektiviseringar motsvarande 1,5 procent under 2019 motsvarande 76,3 miljoner kronor och ytterligare 1,5 procent år 2021. Hälsoval Blekinges budgeterade ram reduceras inte med anledning av kostnadseffektiviseringar. Regionservice och Hjälpmedelsförvaltningen ramar reduceras inte ytterligare år 2021.

Kostnadseffektivisering innebär att verksamheterna ska minska sina kostnader utan att försämra kvalitén.

Personalkostnader

De budgeterade personalkostnaderna innehåller kostnader för både anställd och inhyrd personal inklusive sociala avgifter. Nämndernas och förvaltningarnas budget för löner och ersättningar till personal är i 2018 års lönenivå. Kostnader för kommande löneöversyner finns budgeterade på finansförvaltningen.

Personalomkostnadspålagget (PO-pålagget) består av lagstadgade arbetsgivaravgifter på 31,42 procent, avtalsförsäkringar 0,05 procent och avtalspension 15,00 procent. PO-pålagget uppgår, enligt SKL, preliminärt till 46,47 procent av lönesumman år 2019-2021, ingen ökning jämfört med 2018.



Pensionskostnader

Region Blekinges pensionskostnader består av pensionsutbetalningar, skuldförändring och löneskatt. Beräkningar gällande pensionskostnader år 2019-2021 har beställts från Region Blekinges pensionsadministratör, Skandia, i augusti 2018. Den del av verksamheten som 2018 tillhör Region Blekinge administreras av Kommunernas pensionsanstalt (KPA) men kommer att flyttas över till Skandia. Pensionskostnaderna påverkas av antalet anställda, inflationsnivå, diskonteringsränta, förändringar av basbelopp och den delen av sociala avgifter som kommer av pensionskostnader. I tabell 4 nedan redovisas budgeterade pensionskostnader inklusive löneskatt för personal enligt Region Blekinges organisation från och med 2019.

Pensionskostnader (miljoner kronor)	2019	2020	2021
Skuldförändring	124,1	141,9	176,5
Utbetalningar	263,2	268,4	277,0
Löneskatt (24,26%)	93,9	99,5	110,0
Summa	481,2	509,8	563,5

Utöver ovanstående pensionskostnader finns fem miljoner kronor budgeterade för kostnadsbidrag på grund av huvudmannaskapsändring från landsting till kommun och en miljon kronor för pensionsadministrationskostnader.

Köp av verksamhet

Den köpta verksamheten består av köpt vård, interkommunala ersättningar och köpt trafikverksamhet. Köpt vård är vård som regionen köper från andra vårdgivare, vilket år 2018 uppgick till nära åtta procent av verksamhetens kostnader. Nämndernas och förvaltningarnas kostnader för köpt högspecialiserad vård är inte uppräknade utan är budgeterade med samma belopp som för år 2018. Inom Södra sjukvårdsregionen pågår det förhandlingar om prisuppräknning av köpt vård inför kommande år. Övrig köpt vård är uppräknad enligt generella driftsuppräknningen.

Kostnaden för interkommunala ersättningar finns främst budgeterad inom Hälsoval Blekinge och är då uppräknad med uppräknningen för hälsoval. Övrig interkommunal ersättning är uppräknad enligt den generella driftsuppräknningen.

Uppräkning av köpt trafikverksamhet har gjorts enligt branschöverenskommet index. Kultur och fritid betalar bidrag till vissa kulturinstitutioner, uppräknning har gjorts enligt överenskommen uppräkningsfaktor.

Läkemedel

Kostnaderna för läkemedel delas in i två olika delar: Läkemedel i öppen vård, det vill säga läkemedel som skrivs ut på recept till patienter, och rekvisitionsläkemedel, det vill säga läkemedel som används inom den slutna vården. I budgeten för år 2019-2021 är de budgeterade kostnaderna för läkemedel i



öppen vård 441 miljoner kronor. Rekvisitionsläkemedel är uppräknade enligt den generella driftsuppräkningsen.

Övriga kostnader

De största kostnadsposterna inom övriga kostnader är sjukvårdsartiklar, medicinskt material och lokal- och fastighetskostnader. De övriga kostnaderna är uppräknade enligt generella driftsuppräkningsen. Region Blekinge betalar varje år en premie för patientförsäkringen, vilken också finns inom verksamhetens kostnader. Preliminär premie för år 2019 är 21,6 miljoner kronor, vilket är 0,2 miljoner kronor högre än 2018.

Avskrivningar

Region Blekinges avskrivningskostnader består av avskrivningar på byggnader och mark samt avskrivningar på maskiner och inventarier. De budgeterade avskrivningarna påverkas av vilka investeringar som har gjorts och förväntas göras under planperioden. Region Blekinge står inför omfattande investeringar i form av om- och nybyggnationer (se avsnitt om investeringar). De budgeterade avskrivningarna är simulerade utifrån tidigare gjorda investeringar och föreslagen investeringsbudget som Region Blekinge ska ta beslut om för år 2019-2023.

Region Blekinge tillämpar från och med år 2014 komponentavskrivning. Det innebär att byggnader som består av komponenter vars förbrukning skiljer sig väsentligt åt delas upp och komponenterna skrivs av var för sig efter förväntad användningsperioden. Syftet är att på ett mer rättvisande sätt spegla förbrukningen av en tillgång. Användandet av komponentavskrivning ökar de budgeterade avskrivningskostnaderna på grund av att den totala avskrivningstiden på byggnader blir kortare (i genomsnitt 23 år jämfört med tidigare 30 år för fastighetsinvesteringar).

Finansiella kostnader

Finansiella kostnader består av räntekostnader på pensions- och löneskattkostnader, bankkostnader och räntekostnader för lån till investeringar 2019-2021. Räntekostnaderna på pensioner och löneskatt är budgeterade utifrån den beräkning av pensionskostnader som gjorts av Skandia och KPA. De budgeterade kostnadsökningarna mellan åren beror på förväntade räntehöjningar. Bankkostnaderna är budgeterade till 0,9 miljoner kronor för respektive år. Räntekostnader för eventuella lån är budgeterade till 3,5 miljoner kronor 2019, 11,4 miljoner kronor 2020 och 18,7 miljoner kronor 2021.



Investeringar

Det är fortsatt svårt att attrahera tillräckligt med kompetens för att upprätthålla en historiskt hög investeringstakt i Region Blekinge inom fastighet. Konsekvenserna blir förseningar av beslutade investeringar och en hög arbetsbelastningar för anställd personal inom Regionservice. För att våra medarbetare inom de övriga förvaltningarna ska ha en god insyn i beslutsvägar och i de svårigheter som bör processerna förtydligas och vi föreslår att en ny modul i chefsutbildningen tillförs som behandlar beslutsprocesser och ekonomiska konsekvenser vid investeringsbeslut.

Investeringarna prioriteras i en femårsplan som omprövas varje år. Föreslagen investeringsbudget är 2,0 miljarder kronor för perioden 2019-2023. En reserv på 155 miljoner kronor finns i Vänsterpartiets förslag till investeringsbudget med anledning av förslaget till omprövning av nybyggnation av vårdcentral i Karlskrona.

Budget						
	2019	2020	2021	2022	2023	SUMMA
Fastighet	319 004	324 236	132 101	318 891	433 061	1 527 293
Medicinteknik	90 662	74 747	14 921	19 242	10 618	210 190
IT	59 556	47 189	39 053	16 272	12 204	174 274
Övrigt	29 164	34 739	7 906	8 665	7 770	88 243
Totalt	498 386	480 911	193 981	363 070	463 653	2 000 000



Prioriterade områden

Vänsterpartiets budgetförslag för 2019-2021 innehåller nedanstående prioriterade områden och satsningar.

En nära sjukvård

I Region Blekinges strategi för framtidens hälso- och sjukvård ska invånarna kunna få huvuddelen av sina vårdbehov tillgodosedda i närsjukvården. Tillgängligheten på vårdcentralerna är avgörande. Det ska vara en självklarhet att kunna nå fram till vården när behovet av vård finns. Vårdcentralerna ska enkelt kunna nås av alla.

Under 2019 kommer en utredning startas som ska ge förslag på hur förbättrad telefontillgänglighet på vårdcentralerna kan uppnås. Vi ser positivt på att utveckla dagvård och palliativa platser inom primärvården och avsätter medel i budgeten för att finansiera detta. Vi avsätter även medel för nya arbetssätt kring sjukdomar som drabbar äldre vilket ska bidra till färre vårddagar på sjukhuset och en bättre vård.

Personalsatsningar

För att komma tillrätta med svårigheter att rekrytera och behålla läkare och psykologer är det angeläget att det finns AT-, ST- och PTP-platser som svarar mot vårt behov av nyrekryteringar.

Våra verksamheter är kunskapsintensiva och våra medarbetare sitter på mycket kompetens. Samtidigt är det idag svårt att rekrytera till många av våra yrkeskategorier och vi bör som arbetsgivare ta ett större ansvar för utbildning och kompetensförsörjning än vad vi gör idag. Stjärnfemman är ett gott exempel på hur en av våra förvaltningar framgångsrikt har arbetat för att kunna rekrytera inom bristyrken. Arbetet med Snabbspår vid Folkhögskolan i Bräkne-Hoby är ett annat exempel på hur vi kan underlätta för människor att snabbare kunna få en chans på arbetsmarknaden. Regionstyrelsen ges i uppdrag att underlätta för anställning inom yrkeskategorier där faktisk kunskap kan prövas när den formella kunskapsnivån är lägre än vad som krävs idag, exempelvis inom vissa av våra serviceyrken.

I budgeten avsätts ytterligare 14,7 miljoner kronor per år på regionstyrelsens förfogandeanslag för ytterligare ST-tjänster samt andra insatser som bidrar till god personalförsörjning.

Oberoende av hyrpersonal

Vi ser att landstingets kostnader för hyrpersonal minskar kraftigt under 2018. Detta är ett resultat av hårda politiska prioriteringar och handlingskraft ute i våra förvaltningar. Vänsterpartiet har drivit på detta arbete utifrån både ett ekonomiskt men framförallt utifrån ett patientperspektiv. Ett minskat beroende av hyrpersonal leder till minskade kostnader och till att kontinuiteten i vården ökar. Det är inte rimligt att våra skattemedel används till att upprätthålla ett system som riskerar att fullständigt dränera välfärden på resurser samtidigt som kvalitén blir sämre. Det är viktigt att arbetet med att sänka kostnaderna och att uppnå ett oberoende av hyrpersonal oförtrutet fortsätter och därför avsätter vi ytterligare medel för rekryteringsfrämjande insatser under planperioden.



Vidare bör inga nya verksamheter startas som kan innebära ett ökat behov av hyrpersonal om inte patientsäkerheten är hotad eller om Regionen av lagkrav är bundna till att starta verksamheten.

Rimliga arbetsvillkor - genomför arbetstidsförkortning

För att Region Blekinge ska kunna stärka sin attraktions- och konkurrenskraft på arbetsmarknaden behöver vi våga att ta steg som gynnar de anställda såväl som Regionen som arbetsgivare. Det borde vara en självklar utveckling men arbetstidsförkortningarna har i princip stannat av sedan 1970-talet. Vi ser behovet av att minska stressen och sjukskrivningarna för de anställda. Det är så vi driver på för en ekonomisk politik som verkligen är till för alla, inte bara de som redan har mest. En arbetsmarknad där vi får mer tid att leva. Åtta timmars arbetsdag är en 100 år gammal idé, sex timmars arbetsdag är framtiden. Idag ser vi att det finns verksamheter där personalomsättningen är högre vilket ofta hänger samman med en hög stressnivå. Genom att korta arbetstiden ökar attraktionsnivån för dessa verksamheter och gör det möjligt för befintliga medarbetare att orka med arbetsbördan som finns idag. I budgeten för 2019 avsätter vi resurser för att genomföra arbetstidsförkortningar inom vårdverksamheter för att fler ska kunna fortsätta arbeta inom vården och för att få ner sjukskrivningstalen. Under en avgränsad försökstid om minst 18 månader ska på avdelning 35 i Karlskrona samt en avdelning i Karlshamn efter dialog med verksamheten. Under planperioden avsätts 13 miljoner kronor för detta projekt.

Jämställd och jämlik vård

Skillnader i upplevd hälsa och förväntad medellivslängd skiljer sig mellan olika socioekonomiska grupper inom Blekinge. Hälso- och sjukvården kan inte sägas vara likvärdig om inte detta problem bemöts och motverkas. Samtliga förvaltningar ska arbeta intensivt med att identifiera de faktorer som Region Blekinge kan påverka för att se till att hälso- och sjukvården faktiskt blir jämlik och jämställd.

Blekingekommissionen för jämlik hälsas slutrapport ska beaktas av samtliga nämnder i framtagandet av sina verksamhetsplaner. Hälso- och sjukvårdsnämnden ska utreda och utveckla utformandet av en funktion vars avsikt är att vara en tydlig kontaktyta mot kommunerna och olika delar av sjukvården som samordnar insatser för s k mångbesökare. En sådan funktion ska garantera att mångbesökare ska erbjudas jämlik och jämställd vård i samtliga länets kommuner.

Psykisk ohälsa

Allt fler unga lever idag med psykisk ohälsa. En särskilt utsatt grupp är flickor och unga kvinnor. Självskadebeteende, primärt av sexuell natur, har enligt forskning en stark koppling till pornografi. Vi vill tillföra medel för att Region Blekinge ska utveckla en tydlig plattform för arbetet med att främja psykisk hälsa bland unga med särskilt fokus på självskadebeteende kopplat till sexuellt våld och till nättrakasserier.

Enligt den senaste nationella folkhälsoenkäten uppnår 69% av kvinnorna och 77% av männen gott eller mycket gott psykiskt välbefinnande (mätt medelst instrumenten GHQ5 och WHO-5). Utbredningen av psykisk ohälsa är svår att mäta, men främjandet av den psykiska hälsan är en mycket viktig del av



folkhälsoarbetet. Första hjälpen till psykisk hälsa (MHFA) bör aktivt spridas som utbildning som en del av folkhälsoarbetet. Hälsa- och Sjukvårdsnämnden uppdras att implementera NASP i all verksamhet i sjukvården som Region Blekinge erbjuder

Nollvision Suicid - förstärkt arbete med målsättning om en nollvision för suicid ska starta under 2019 och uppdras Hälsa- och sjukvårdsnämnden att arbeta fram under planperioden.

Digitalisering

För att kunna uppnå effektiviseringar såsom vi ser på dem, det vill säga bibehållen kvalitet till lägre kostnad, så kommer en av nycklarna vara en lyckad digitaliseringsprocess. Det pågående arbetet med FVIS (framtidens vårdinformationssystem) är en stor satsning som bör kunna skapa tidsvinster för vården genom lägre tid spenderad på administration och inloggningsprocesser i olika system. Sammantaget satsas 95 miljoner kronor under planperioden på det nya FVIS.

En stor andel av befolkningen nyttjar e-tjänster i stor utsträckning och denna efterfrågan bör tillgodoses både för att effektivisera vården och för att frigöra tid för att möta den grupp av befolkningen som ej har möjlighet att nyttja digitala tjänster. Det ska senast under 2019 vara möjligt att boka och avboka tider till primärvården via e-tjänst.

Kollektivtrafik

För att på allvar ställa om det stora fossilberoendet och minska på kostnaderna för tunga infrastruktursatsningar så måste vi göra kollektivtrafiken mer tillgänglig. I ett första steg vill vi införa fri kollektivtrafik för ungdomar upp till 26 år och pensionärer. Genom att finansiera kollektivtrafiken med skattemedel så ökar anledningarna till att ställa bilen och istället resa klimatsmart. På sikt bör kollektivtrafiken göras avgiftsfri.

Regionstyrelsen får i uppdrag att utreda kostnaderna för att införa Seniorkort och fria ungdomsresor. I rapporten ska även beräkningar på de förväntade samhällsekonomiska vinsterna presenteras.

Ramfinansierade verksamheter

Regionservice är idag en intäktsfinansierad förvaltning som via avtal med övriga förvaltningar stämmer av behov och kostnadsnivåer på allt från lokalhyra till vårdnäraservicetjänster. För att kunna styra och skapa en tydlighet i hur kostnader uppstår och vilka konsekvenser beslut om minskade eller utökade avrop får så bör den nuvarande finansieringsmodellen utredas. Regionstyrelsen ska under planperioden utreda och lägga förslag på en ramfinansierad modell för Regionservice.

Människan och miljön

En av vår tids största utmaningar är klimathotet. Vänsterpartiet menar att vi måste agera mot utsläppen nu, för imorgon kan det vara försent. Här har Region Blekinge en viktig roll att spela genom bland annat satsningar på kollektivtrafik som underlättar resandet till och från jobbet och ger miljövinster i form av minskade utsläpp. Det egna byggandet ska ske via hållbara metoder.



Människans påverkan på naturen måste ske på ett så hållbart sätt som möjligt. Miljöfrågan är i grunden en fråga om fördelning av knappa resurser. Miljöpolitik handlar därför också om rättvisa och solidaritet. Satsningar på mer förnyelsebar energi och ökad andel ekologisk mat som serveras inom verksamheterna är två områden som vi ser under kommande planperiod. Nybyggnation av byggnader ska ske enligt miljöklassning Guld .



BILAGOR

Bilaga 1: Resultatbudget Region Blekinge 2019-2021

RESULTATBUDGET REGION BLEKINGE 2019-2021

(miljoner kronor)	2019	2020	2021
Verksamhetens intäkter	988,3	983,8	989,1
Verksamhetens kostnader	-6 177,3	-6 298,6	-6 422,8
Avskrivningar	-236,0	-264,0	-276,0
Verksamhetens nettoresultat	-5 425,0	-5 578,9	-5 709,6
Skatteintäkter	4 111,8	4 228,0	4 380,7
Statsbidrag	1 412,7	1 455,8	1 469,8
Finansiella intäkter	48,8	48,8	48,8
Finansiella kostnader	-68,2	-73,8	-109,6
Summa finansiella poster	5 505,0	5 658,9	5 789,6
Resultat	80,0	80,0	80,0



Bilaga 2: Budgetramar per nämnd och förvaltning 2019-2021

BUDGETRAMAR PER NÄMND OCH FÖRVALTNING 2019-2021

(miljoner kronor)	2 019	2 020	2 021
Hälso- och sjukvårdsförvaltningen	3 496 027 400	3 483 548 300	3 453 001 600
Hälso- och sjukvårdsnämnden	3 496 027 400	3 483 548 300	3 453 001 600
Tandvårdsförvaltningen	149 950 300	151 479 100	150 467 300
Tandvårdsnämnden	149 950 300	151 479 100	150 467 300
Regional utveckling	13 358 300	13 420 100	13 280 900
Regional utvecklingsnämnd	13 358 300	13 420 100	13 280 900
Kultur- och fritid	49 010 200	50 451 600	51 670 000
Blekinge folkhögskola	26 980 500	27 118 700	26 949 900
Kultur- och bildningsnämnd	75 990 700	77 570 300	78 619 900
Trafikförvaltningen	328 461 800	340 912 300	346 163 600
Trafiknämnd	328 461 800	340 912 300	346 163 600
Regionservice	-7 900 000	-7 900 000	-7 900 000
Regionstaben	125 027 200	126 495 300	126 139 900
Regiongemensamt	914 053 400	931 721 800	947 633 000
<i>varav politik</i>	<i>23 449 400</i>	<i>23 540 700</i>	<i>23 630 600</i>
<i>varav anslag under regionstyrelsen</i>	<i>207 970 100</i>	<i>209 673 300</i>	<i>209 192 200</i>
<i>varav hälsoval</i>	<i>682 633 900</i>	<i>698 507 800</i>	<i>714 810 200</i>
Finansförvaltningen	-5 177 211 500	-5 199 501 400	-5 189 591 500
Regionstyrelsen	-4 146 030 900	-4 149 184 300	-4 123 718 600
Patientnämndsförvaltningen	3 309 500	3 321 300	3 283 000
Patientnämnden	3 309 500	3 321 300	3 283 000
Hjälpmedelsförvaltningen	-1 100 000	-1 100 000	-1 100 000
Samverkansnämnden i Blekinge	-1 100 000	-1 100 000	-1 100 000
Budgeterat resultat Region Blekinge	-80 032 900	-80 032 900	-80 002 300



Ett Blekinge för alla, inte bara några få

Bilaga 3: Balansbudget Region Blekinge 2019-2021

BILAGA 3: BALANSBUDGET REGION BLEKINGE 2019-2021

Tillgångar	2019	2020	2021
Anläggningstillgångar			
Mark och byggnader	1 758	2 092	2 191
Maskiner och inventarier	486	505	426
Finansiella anläggningstillgångar	25	25	25
Summa anläggningstillgångar	2 269	2 622	2 642
Omsättningstillgångar			
Förråd	83	83	83
Kortfristiga fordringar	366	366	366
Likvida och placerade medel	1 822	1 838	1 951
Summa omsättningstillgångar	2 271	2 287	2 400
Summa tillgångar (miljoner kronor)	4 540	4 909	5 042
Eget kapital, avsättningar och skulder			
Eget kapital	1 260	1 340	1 420
Avsättningar pensioner	1 900	2 076	2 295
Övriga avsättningar	0	0	0
Långfristiga skulder	211	361	361
Kortfristiga skulder	1 169	1 132	966
Summa skulder och eget kapital (miljoner kronor)	4 540	4 909	5 042



Bilaga 4: Finansieringsbudget Region Blekinge 2019-2021

BILAGA 4: FINANSIERINGSBUDGET REGION BLEKINGE 2019-2021

Tillförda medel	2019	2020	2021
Resultat efter skatteintäkter och finansnetto	59	25	18
Avskrivningar och nedskrivningar	236	264	276
Skuldökning nyintjänade pensioner	154	176	219
Försäljning av anläggningstillgångar	-	-	-
Minskning av kortfristiga fordringar	-	-	-
Ökning av kort- och långfristiga skulder	100	150	-
Summa tillförda medel (miljoner kronor)	549	615	513
Använda medel			
Nettoinvesteringar	488	481	194
Ökning av kortfristiga fordringar	15	20	30
Minskning av kort- och långsiktiga skulder	-	-	-
Summa använda medel (miljoner kronor)	503	501	224
Förändring av rörelsekapital (miljoner kronor)	46	114	289



Bilaga 5: Spec finansförvaltningen

BILAGA 5: SPECIFIKATION FINANSFÖRVALTNINGEN

Finansförvaltningen	Budget 2019
Anslag RS-förfogande	192,1
Budget för kommande löneöversyner	83,9
Ej fördelade avskrivningar	64,7
Finansiering	-5710,5
Patientförsäkring	21,6
Pensioner	177,6
Förvaltningsavgifter	1
Bankkostnader	0,9
Räntekostnader eventuella lån	3,5
Kostnad för swoppar	4
Summa	-5161,2



Bilaga 6: Förfogandeanslag

BILAGA 6: REGIONSTYRELSENS FÖRFOGANDEANSLAG

	Budget 2019	Budget 2020	Budget 2021
Jämlik folkhälsa	1,0	1,0	1,0
Barnlots	0,6	0,6	0,6
Handledning introduktion	2,0	2,0	2,0
Utbildningsvårdcentral		9,0	9,0
Personalrekrytering	10,8	10,8	10,8
Övrigt från budget 2018-2020	13,0	13,0	13,0
Nattkvot	12,4	12,4	12,4
Levnadsvanemottagning	2,5	2,5	2,5
Förbättrad cancervård	7,3	7,3	7,3
Tarmcancerscreening	1,5	1,5	1,5
Rehabiliteringskoordinatorer	2,5	4,0	4,0
Kvalitetsgranskare av ST-utbildning, SPUR	0,4	0,4	0,4
Satsningar enligt kulturplan	2,8	2,8	
Trafik kapacitetsåtgärder	3,9		
Köpt vård	15,0	15,0	15,0
FVIS	20,0	25,0	50,0
Övrigt	12,1	11,2	11,3
Reserv	83,4	82,9	86,4
Utökad friskvårdspeng	1,0	1,0	1,0
Kompetensförsörjning	19,0	19,0	19,0
Summa	211,2	221,4	247,2



Bilaga 7: Investeringsbudget

BILAGA 7:INVESTERINGSBUDGET

(tusen kronor)	2019	2020	2021	2022	2023	SUMMA
Fastighet	319 004	324 236	132 101	318 891	433 061	1 527 293
Medicinteknik	90 662	74 747	14 921	19 242	10 618	210 190
IT	59 556	47 189	39 053	16 272	12 204	174 274
Övrigt	29 164	34 739	7 906	8 665	7 770	88 243
Totalt	498 386	480 911	193 981	363 070	463 653	2 000 000



Bilaga 8: Indikatorlista

Perspektivet invånare och samhälle

Indikator på regionnivå för inriktningsmål "ett attraktivt Blekinge"

Indikator beskrivning	Ingångsvärde (ange mättpunkt)	Målvärde 2019	Målvärde 2020	Målvärde 2021	Uppföljning: frekvens och källa	Kommentar
Inrikes flyttnetto.	-408 personer (Utfall 2014-2017)	Ökning	Ökning	Ökning	Mäts årligen i samband med årsredovisning	Under 2000-talet har länets inrikes flyttnetto varit negativt för både män och kvinnor i Blekinge.
Kollektivtrafikens andel av motoriserade transporter.	13 % (2016)	Ökning	Ökning	Ökning	Mål enligt trafikförsörjningsplan	

Indikator på regionnivå för inriktningsmål "en god och jämlik hälsa"

Indikator beskrivning	Ingångsvärde (ange mätpunkt)	Målvärde 2019	Målvärde 2020	Målvärde 2021	Uppföljning: frekvens och källa	Kommentar
Förväntad återstående medellivslängd hos 30-åriga kvinnor och män i Blekinge med förgymnasial utbildning.	Kvinnor: 52,77 Män: 48,04 (Utfall 2017)	Kvinnor: 52,82 Män: 48,14	Kvinnor: 52,87 Män: 48,24	Kvinnor: 52,92 Män: 48,34	Årsbokslut, SCB	För att minska skillnader i medellivslängd knyts målvärde till en indikator på gruppen med den lägsta förväntade medellivslängden
Andelen kariesfria 3-åringar.	91 % (Pojkar 92, flickor 91) (Utfall 2017)	93 %	95 %	97 %	Delårs- och årsbokslut Källa: Life Care Dentals	
Minskat antal självmord i länet	17,0 (2012-2016)	Minskning	Minskning	Minskning	Folkhälsomyndigheten	Statistik från Folkhälsomyndigheten i perioder om 5 år.

Indikator på regionnivå för inriktningsmål "god tillgänglighet"

Indikator beskrivning	Ingångsvärde (ange mätpunkt)	Målvärde 2019	Målvärde 2020	Målvärde 2021	Uppföljning: frekvens och källa	Kommentar
Andel hushåll som har bredbandsanslutning över 100 Mbit/s.	65 % (2017)	-	95 %	-		
Andel som har fått en första bedömning av legitimerad personal i primärvården inom tre dagar.	Saknas ingångsvärde - ny vårdgarantilag	100 %	100 %	100 %	SKL:s Väntetider i vården	



Ett Blekinge för alla, inte bara några få

Indikator på regionnivå för inriktningsmål "hållbart näringsliv"

Indikator beskrivning	Ingångsvärde (ange mätpunkt)	Målvärde 2019	Målvärde 2020	Målvärde 2021	Uppföljning: frekvens och källa	Kommentar
Antal nystartade företag per 1000 invånare i åldersgruppen 16-64 år.	8,2 (Utfall 2016)	Ökning	Ökning	Ökning	Årligen	
Innovationsindex.	72,4 (2017)		76 -		79	Reglab, vartannat år



Perspektivet kvalitet och process

Indikator på regionnivå för inriktningsmål "god kvalitet i Region Blekinges tjänster och samverkansprocesser"

Indikator beskrivning	Ingångsvärde (ange måttidpunkt)	Målvärde 2019	Målvärde 2020	Målvärde 2021	Uppföljning: frekvens och källa	Kommentar
Andel svarande som svarar positivt på frågor om kontinuitet och koordinering i primärvården.	65,7 % (Kvinnor: 64,7 Män: 66,9) (2017)	68 % (Öka med 2 % årligen)		70 %	72 % Årsbokslut NPE	Svarsfrekvens 35 % 2017, 1514 svarande
Patientsäkerhetsindex.	79,2 (Utfall 2017)	80	80,8	81,6	Årsbokslut	Delarna i indexet är: Markörbaserad journalgranskning, vårdrelaterade infektioner, basala hygienrutiner och klädregler, trycksår, överbeläggning och utlokaliserade patienter, olämpliga läkemedel för äldre över 75 år och antibiotikaförskrivning

Indikator på regionnivå för inriktningsmål "en digitaliserad verksamhet"

Indikator beskrivning	Ingångsvärde (ange måttidpunkt)	Målvärde 2019	Målvärde 2020	Målvärde 2021	Uppföljning: frekvens och källa	Kommentar
Antal e-tjänster som erbjuds i 1177 Vårdguiden.	41 (okt 2018)		47	55	65 Delårs- och bokslut Manuellt	
Andel invånare som använder e-tjänsterna i 1177 Vårdguiden.	36 % (okt 2018)	50 % (öka med 15 %)		65 %	80 % Delårs- och årsbokslut. respektive e-tjänst ex.1177	Målvärdet i enlighet med nationella mål.



Perspektivet kompetens

Indikator på regionnivå för inriktningsmål "ett engagerat medarbetarskap"

Indikator beskrivning	Ingångsvärde (ange måttidpunkt)	Målvärde 2019	Målvärde 2020	Målvärde 2021	Uppföljning: frekvens och källa	Kommentar
HME-index	78,2 % (2017)	78,5 %	78,7 %	79,0 %	Årlig mätning, extern leverantör	
Arbetsmiljöindex	68,2 % (2017)	68,5 %	68,7 %	69 %	Årlig mätning, extern leverantör	

Indikator på regionnivå för inriktningsmål "säkrad kompetensförsörjning nu och i framtiden"

Indikator beskrivning	Ingångsvärde (ange måttidpunkt)	Målvärde 2019	Målvärde 2020	Målvärde 2021	Uppföljning: frekvens och källa	Kommentar
Andel medarbetare som svarar att de kan rekommendera andra att söka sig till deras arbetsplats.	88,9% (2017)	89 %	89,2 %	89,5 %	Årlig mätning, extern leverantör	
Andel arbetsgivare som anger att de inte upplevt någon arbetskraftsbrist vid rekryteringar under de senaste 6 månaderna.	67,4 % privata arbetsgivare (2017) 26,2 % offentliga arbetsgivare (2017)	Ökande	Ökande	Ökande	Arbetsförmedlingens arbetsmarknadsprognos för Blekinge. Mäts 2 gånger per år.	Riket privata 63,6 % Riket offentliga 34,8 %



Perspektivet miljö och hållbarhet

Indikator på regionnivå för inriktningsmål "en hållbar verksamhet"

Indikator beskrivning	Ingångsvärde (ange mättidpunkt)	Målvärde 2019	Målvärde 2020	Målvärde 2021	Uppföljning: frekvens och källa	Kommentar
Antal ton CO ₂ -ekvivalenter som Region Blekinge släpper ut per år.	2848 ton CO ₂ -ekv (dec 2017)	2563 ton (Minska med 10 % utifrån 2017 års värde)	2421 ton (Minska med 15 % utifrån 2017 års värde)	2278 ton (Minska med 20 % utifrån 2017 års värde)	Manuell, controller, miljö Årsredovisning	Värdet omfattar utsläpp från anestesigaser, transport samt energianvändning.



Perspektivet ekonomi

Indikator på regionnivå för inriktningsmål "ekonomi med god kostnadskontroll"

Indikator beskrivning	Ingångsvärde (ange mättpunkt)	Målvärde 2019	Målvärde 2020	Målvärde 2021	Uppföljning: frekvens och källa	Kommentar
Kostnadsutveckling	Ej relevant	Lika eller lägre kostnadsutveckling än i gällande budget.	Lika eller lägre kostnadsutveckling än i gällande budget.	Lika eller lägre kostnadsutveckling än i gällande budget.	Delårsrapport och årsredovisning.	
Nettokostnadsutveckling	Ej relevant	Lika eller lägre nettokostnadsutveckling än i gällande budget.	Lika eller lägre nettokostnadsutveckling än i gällande budget.	Lika eller lägre nettokostnadsutveckling än i gällande budget.	Delårsrapport och årsredovisning.	

Indikator på regionnivå för inriktningsmål "långsiktig ekonomisk planering"

Indikator beskrivning	Ingångsvärde (ange mätpunkt)	Målvärde 2019	Målvärde 2020	Målvärde 2021	Uppföljning: frekvens och källa	Kommentar
Andel påbörjade och avslutade investeringar.	Utfall 2018	90 procent av investeringsbudgeten, max budgeterad nivå.	90 procent av investeringsbudgeten, max budgeterad nivå.	90 procent av investeringsbudgeten, max budgeterad nivå.	Delårsrapport och årsredovisning.	
Ett reallt avkastningsmål på minst tre procent i genomsnitt över en femårsperiod.	2013-12-31	Delårsrapport och årsredovisning. Coins portföljrapport.				



2018-11-09 Ärende 255/18 Ärendenummer:
2018/01589 Dokumentnummer 2018/01589-1
Investeringsplan 2019-2023.

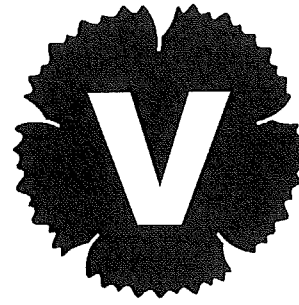
Alliansen vill göra följande förändring i Investeringsplanen för 2019-2023. Alliansen jämkar sig med Vänsterpartiets förslag på attsats ett och två.

Ambulanscentralen i Karlskrona lyfts in i investeringsplanen och etableras utanför sjukhusområdet.

Med ovanstående så yrkar Alliansen på följande:

- Att:** objekt nybyggnad Kungsplan (225 mnkr) lyfts ur investeringsplanen.
- Att:** landstingsstyrelsen uppdrar landstingsdirektören att göra en fördjupad utredning där alternativa placeringar och extern förhyrning undersöks med intentionen att finna mindre kostsamt alternativ.
- Att:** Ambulanscentralen i Karlskrona byggs och etableras utanför sjukhusområdet enligt plan. Kostnad cirka 75 miljoner.
- Att:** Investeringsplanen minskas med det överskjutandet beloppet (~~150mnkr~~)

Alexander Wendt (m)
Lars Karlsson (c)
Erik Lindborg (kd)
Nils-Ingmar Thorell (l)



Förslag till beslut

att objekt Nybyggnad Kungsplan (225 mnkr) lyfts ut ur investeringsplanen,

att landstingsstyrelsen uppdrar Landstingsdirektören att göra en fördjupad utredning där alternativa placeringar och extern förhyrning undersöks med intentionen att finna ett mindre kostsamt alternativ,

att det överskjutande investeringsbeloppet på 155 mnkr läggs som en reserv under fastighet planår 2022.



Ett Blekinge för alla, inte bara några få



Landstingsstyrelsen

Sammanträdesdatum 12 november 2018

Ärende 14

Investeringsplan 2019 - 2023

Att föreslå Landstingsstyrelsen föreslå Landstingsfullmäktige

Att uppdra åt Landstingsdirektören att göra en fördjupad utredning där alternativa placeringar och extern förhyrning undersöks med intentionen att finna ett mindre kostsamt alternativ

Att denna redovisas under 2019

Att åtgärd ”energiparprojekt” motsvarande 5 miljoner kr återförs till investeringsplan 2019 – 2023

Karlskrona 2018-11-12

Christina Mattisson (s)



12 November 2018

Yrkande i ärende 14 Investeringsplan 2019-2023

Sverigedemokraterna föreslår:

Att objekt "Nybyggnad Kungsplan" lyfts ut ur investeringsplanen.

Att landstingsstyrelsen ger i uppdrag till lämplig tjänsteman att utreda alternativ ur ett brett perspektiv med alternativa placeringar samt alternativa upplägg för primärvården i Karlskrona (Som inkluderar Trossö vårdcentral, Wämö vårdcentral, Lyckeby vårdcentral och Kvinnohälsovårdsmottagningen i Karlskrona)

Björn T Nurhadi (SD)

Camilla Karlman (SD)

Göran Eklund (SD)

AA CA



Landstingsstyrelsen

Sammanträdesdatum 12 november 2018

Ärende 21

Utdebitering

Att föreslå Landstingsstyrelsen föreslå Landstingsfullmäktige

Att fastställa utdebiteringen till 12,04 kronor för 2019

Karlskrona 2018-11-12

Christina Mattisson (s)



12 November 2018

Tilläggsyrkande till LS i ärende 44, "Svar på remiss SOU 2018:39 God och nära vård - en primärvårdsreform"

Sverigedemokraterna föreslår
att nedanstående textstycke läggs till i remissvaret:

"I utredningarna framgår det inte om det syftas på biologiskt kön eller egenuppfattad könsidentitet. Detta bör framgå så att läsaren får en korrekt bild. Det bör även framgå i texten gällande jämställdhet att man i undersökningar alltid ska utgå från biologiskt kön när man jämför förhållanden mellan män och kvinnor."

Björn T Nurhadi (SD)

Camilla Karlman (SD)

Göran Eklund (SD)

MS
CH