



## LANDSTINGET BLEKINGE

Sammanträdeslista för landstingsstyrelsen den 12 november 2018 (UPPROP) Kl. 09.00

Ledamöter	Ersättare	Ja	Nej	Avstår
Lennarth Förberg (M)		X		
Emma Stjernlöf (M)		X		
Erik Lindborg (KD)		X		
Nils Ingmar Thorell (L)		X		
Markus Alexandersson (S)		X		
Teo Zickbauer (S)		X		
Kjell-Åke Karlsson (S)		X		
Christel Friskopp (S)		X		
Erik Ohlson (V)		X		
Björn T Nurhadi (SD)		X		
Louise Erixon (SD)	Göran Eklund (SD)	X		
Camilla Karlman (SD)		X		
2:e v ordförande Christina Mattisson (S)		X		
1:e v ordförande Lars Karlsson (C)		X		
Ordförande Alexander Wendt (M)		X		
<b>Ersättare:</b> Magnus Gärdebring (M)		X		
Inger Pilthammar (M)			X	
Per-Ivar Johansson (C)		X		
Ingrid Hermansson (C)		X		
Robert Manea (KD)		X		
Peter Christensen (L)		X		
Annelie Rosenqvist (S)		X		

AV



## LANDSTINGET BLEKINGE

	Ersättare	Ja	Nej	Avstår
Andreas Saleskog (S)		X		
Hampus Engqvist (S)		X		
Johanna Beijer (S)		X		
Magnus Johansson (S)			X	
Lena Johansson (V)		X		
Nicolas Westrup (SD)			X	
Margaretha Jonasson (SD)		X		
Göran Eklund (SD)				

*Handwritten signature or initials.*



## LANDSTINGET BLEKINGE

### Redaktionella ändringar

- Ta bort upprepning i sidfoten.
- Under "god och jämlik hälsa" (s.14): funktionsnedsättning ändras till funktionsvariation.
- Under "säkrad kompetensförsörjning nu och i framtiden" (s.25): ändra texten till "För att säkra kompetensförsörjningen och vara en attraktiv arbetsgivare avsätts också särskilda medel för att arbeta med insatser för en hälsosam förläggning av arbetstid (se vidare i budgeten under nattkvot)".
- Rubriker i ekonomiperspektivet (s.28-29): "Insatsområden och uppdrag som bedöms viktiga..." ändras till: "Insatsområden som bedöms viktiga..."
- Under "perspektivet ekonomi" (s.28) och "köp av verksamhet" (s.35): regionen ändras till Region Blekinge.
- Under "sammanfattning" (s.30): sammanträde ändras till sammanträde.
- Under "verksamhetens intäkter" (s.33): fotnot för att förklara LPIK (prisindex med kvalitetsjusterade löner för landsting).
- Tabell 3 (s.33): ta bort "för öppenvårdsläkemedel", ändra till "miljoner kronor", ändra till 441 istället för 441,5, samt ändra slutsummorna till 1 412,2 och 5 524.
- Under "verksamhetens kostnader" (s.34): kvaliteteten ändras till kvaliteten.
- Tabell 4 (s.34): ta bort ordet "för" i texten under tabellen.
- Bilaga 5 och 6 (s.40). Ange miljoner kronor.
- Indikator (s.47): Ändra till "Avkastning på Region Blekinges pensionsplaceringar", målvärde: "Real avkastning på 3 % i genomsnitt under en femårsperiod".

AN JM

# Regionplan 2019-2021 med budget för 2019

2018-11-26

Ärendenummer: 2018/01653

Dokumentnummer: 2018/01653-1



## Förord

Med stor ödmjukhet och stolthet tar vi i Alliansen över styrningen av Region Blekinge 2019, och vi vill tacka för väljarnas förtroende.

Det är en förändringens tid som stundar, inte bara tack vare nytt politiskt styre, utan också genom bildandet av det nya Region Blekinge. Förändringarna innebär att vi ställs inför både möjligheter och utmaningar. Eftersom såväl sjukvård som regional utveckling, trafik och kultur samlas i det nybildade Region Blekinge kommer samarbetet att förenklas och förstärkas.

Ett ledord för Alliansen är samverkan. Vi vill se samverkan mellan kommunerna i Blekinge och Region Blekinge, men också inom Södra sjukvårdsregionen. Samverkan inom Södra sjukvårdsregionen innebär att vi kan få specialisthjälp vid sjukdomar där vi inte kan erbjuda vård inom länet. Vi vill också se en större samverkan mellan den offentliga och den privat drivna vården.

Framtidens hälso- och sjukvård är den utvecklingsplan som vi politiskt är överens om och som beskriver den väg vården ska ta. Planen innebär att vården ska flytta närmre dig som patient med hjälp av olika mobila vårdlösningar, och att vi ökar tillgängligheten genom digitala lösningar. Vården kommer också att organiseras mer personcentrerat.

I den här regionplanen, som är Alliansens första, vill vi lyfta fram några specifika satsningar. Vi ska:

- öppna en närakutmottagning i Karlshamn som är öppen dygnet runt
- satsa på personalen genom att erbjuda kompetensutveckling
- använda de möjligheter som en väl utbyggd digital infrastruktur ger för att få en nära vård och enklare sätt att kommunicera.

Tillsammans ska vi ta ansvar för Region Blekinges ekonomi och verksamhet, och den ska kännetecknas av kvalitet, tillgänglighet och valfrihet. Vårt fokus är att ge goda förutsättningar för alla.

Alexander Wendt (M)

Lars Karlsson (C)

Erik Lindborg (KD)

Nils Ingmar Thorell (L)

## Innehåll

Förord .....	2
Om regionplanen.....	4
Region Blekinge.....	5
Verksamhetsidé, värdegrund, vision och uppdrag.....	6
Region Blekinges styrmodell.....	7
Perspektiv, mål och uppdrag – en översikt.....	10
Perspektivet invånare och samhälle.....	12
Perspektivet kvalitet och process.....	19
Perspektivet kompetens.....	23
Perspektivet miljö och hållbarhet.....	26
Perspektivet ekonomi.....	28
Budget 2019 och ekonomisk plan för 2020–2021.....	30
Bilagor.....	37

## Om regionplanen

Regionplanen med budget är Region Blekinges främsta politiska styrdokument och anger de ekonomiska ramarna och den övergripande inriktningen för Region Blekinge under kommande planperiod. Region Blekinges uppdrag, vision och värdegrund bildar utgångspunkt för inriktningen.

Regionplanen beslutas av regionfullmäktige och binder samman Region Blekinges övergripande vision och strategiska mål med verksamhetens inriktning och omfattning. Utifrån regionplanen konkretiserar styrelsen och nämnderna sitt uppdrag och sina mål i årliga verksamhetsplaner.

Region Blekinge styrs också av lagstiftning som kommunallagen, hälso- och sjukvårdslagen, tandvårdslagen, patientsäkerhetslagen, patientlagen, lagen om kollektivtrafik, lagen om regionalt utvecklingsansvar i vissa län, och annan lagstiftning som är relevant för verksamheten.

Utöver lagar och förordningar finns dessutom föreskrifter, policydokument, riktlinjer och anvisningar som reglerar Region Blekinges olika verksamheter. Nämndernas ansvarsområden fastställs i respektive nämnds reglemente.

## Region Blekinge

Den 1 januari 2019 bildas en regionkommun för Blekinge län genom att Landstinget Blekinge och nuvarande Region Blekinge går samman i en ny organisation som kommer att heta Region Blekinge. Bildandet av en regionkommun sammanför två organisationer till en helhet med möjlighet till större långsiktighet, ökad demokratisk förankring och effektivitet.

Fortsättningsvis i regionplanen skriver vi Region Blekinge när vi menar verksamheten, och enbart regionen eller Blekinge när det handlar om länet.

### Den nya organisationens ansvarsområden

Nya Region Blekinge ansvarar för hälso- och sjukvård, folkhälsa, kultur och bildning, kollektivtrafik samt regional utveckling och tillväxt. Utgångspunkten är att skapa en region med en stark förmåga att attrahera invånare, företag och besökare. Förändringen innebär ett tydligare och starkare regionalt ledarskap, där hållbar regional utveckling och en god hälso- och sjukvård ännu bättre möter människors behov.

I november 2017 fattade landstingsstyrelsen beslut om verksamhetsidé, vision och uppdrag för nya Region Blekinge.



## Verksamhetsidé, värdegrund, vision och uppdrag

Region Blekinges verksamhetsidé, värdegrund, vision och uppdrag anger riktningen för inriktningsmålen i regionplanen.

### Verksamhetsidé

Region Blekinges verksamhetsidé beskriver vilken verksamhet vi bedriver, vem vi är till för och vad vi vill uppnå med verksamheten:

*Region Blekinge leder utvecklingen för ett attraktivt Blekinge med god livsmiljö för invånare, företag och besökare.*

### Värdegrund

Region Blekinges värdegrund vägleder hur vi förhåller oss till dem vi finns till för, och hur vi förhåller oss till varandra som medarbetare. Värdegrunden utgår från en humanistisk människosyn som värnar om och respekterar alla människors lika värde. Den syftar ytterst till att göra verksamheten ännu bättre och få invånare, företag och besökare att känna sig trygga. Region Blekinges gemensamma värdegrund vilar på tre ledstjärnor:

*Engagemang, kvalitet och samarbete.*

### Vision

Region Blekinges vision är en bild av den önskade framtiden. Visionen är ett viktigt hjälpmedel, ett rättesnöre, för att kunna fatta rätt beslut. Region Blekinges vision är:

*Den bästa livsmiljön för hållbar tillväxt och god hälsa.*

Begreppet livsmiljö visar att invånarnas perspektiv vägleder oss. Region Blekinge verkar i invånarnas intresse. Vi ska medverka till att förbättra den enskilda människans livsmiljö och stärka människans egen förmåga och förutsättning att ta ansvar för sitt liv.

Region Blekinge har ett viktigt ansvar för den långsiktiga hälsoutvecklingen. Att främja god hälsa är en viktig del i att uppnå visionen om den bästa livsmiljön för hållbar tillväxt och god hälsa. Ett framgångsrikt förebyggande och hälsofrämjande arbete för en god hälsa leder på sikt till högre livskvalitet, minskade sjukvårdskostnader och ett effektivt användande av samhällsresurserna.

### Uppdrag

Region Blekinges uppdrag är att:

*Främja en hållbar utveckling i hela Blekinge. Våra ansvarsområden är hälso- och sjukvård, folkhälsa, regional tillväxt, infrastruktur, kollektivtrafik, kultur och bildning.*

## Region Blekinges styrmodell

Syftet med en styrmodell är att säkerställa att den politiska viljeinriktningen får genomslag i verksamheterna och att skattepengarna hanteras på bästa sätt, så att visionen och målen uppnås och att god ekonomisk hushållning säkras. Genom en tydlig och känd styrmodell har alla kunskap om vem som fattar vilka beslut och kan istället fokusera på innehållet för att nå verksamhetens vision och mål.

Styrmodellen beskriver hur verksamheten leds och styrs, det vill säga hur det går till att besluta vad som ska utföras. Ambitionen är att styrmodellen ska bidra till att skapa en helhetsbild och en röd tråd från verksamhetsidé och vision, via strategiska och operativa planer, till den dagliga verksamheten.

### Perspektiv

Region Blekinges styrmodell innebär en styrning utifrån fem perspektiv för att fastställa, styra mot och följa upp de mål som fullmäktige beslutat är strategiskt viktiga. De fem perspektiven är:

- invånare och samhälle
- kvalitet och process
- kompetens
- miljö och hållbarhet
- ekonomi.

Invånar- och samhällsperspektivet är överordnat de andra perspektiven; det är invånarnas behov som styr. Övriga perspektiv ska stödja detta perspektiv och skapa förutsättningar för att leverera den nivå av service för invånare och samhälle som är politiskt beslutad. Perspektivet kvalitet och process handlar om att utveckla kärnkvaliteten så att den kan omvandlas till servicekvalitet för invånarna.<sup>1</sup> Perspektiven kompetens, miljö och ekonomi rör sig om de resurser vi har till förfogande för att skapa kvalitet.

Perspektiven finns med från regionfullmäktige till nämnder och verkställande organisationer på alla nivåer. På så sätt skapas en tydlig och balanserad styrningslogik som sträcker sig från politisk nivå till verksamhetsnivå.

### Inriktningsmål, insatsområden och indikatorer

Inom ramen för varje perspektiv anges inriktningsmål. Inriktningsmål är långsiktigt strategiska mål som riktar sig till hela verksamheten. För att följa utvecklingen av inriktningsmålen används indikatorer på regionövergripande nivå som redovisas i den bifogade indikatorbilagan. Indikatorer behövs för att kunna mäta och följa upp verksamheten. Indikatorer speglar däremot inte målet i sig utan ska ses som ett påvisande av något, det vill säga en indikation på om målet är på väg att nås.

---

<sup>1</sup> Med kärnkvalitet menas kvalitetsnivå i utförandet av verksamheten som är svåra för invånaren själv att bedöma, exempelvis medicinska resultat, omvårdnadsresultat, patientsäkerhet, driftsäkerhet och miljöpåverkan. Med servicekvalitet menas kvalitetsnivå i tjänster och utförande som invånaren själv kan bedöma, exempelvis tillgänglighet, bemötande och delaktighet.

För respektive inriktningsmål anges särskilda insatsområden. Insatsområden markerar uppdrag som fullmäktige tycker är särskilt angelägna att genomföra för att uppfylla inriktningsmålen. Dessa uppdrag kan vara generella och gälla för alla nämnder, eller riktas mot enskilda nämnder.

## Verksamhetsplaner och handlingsplaner

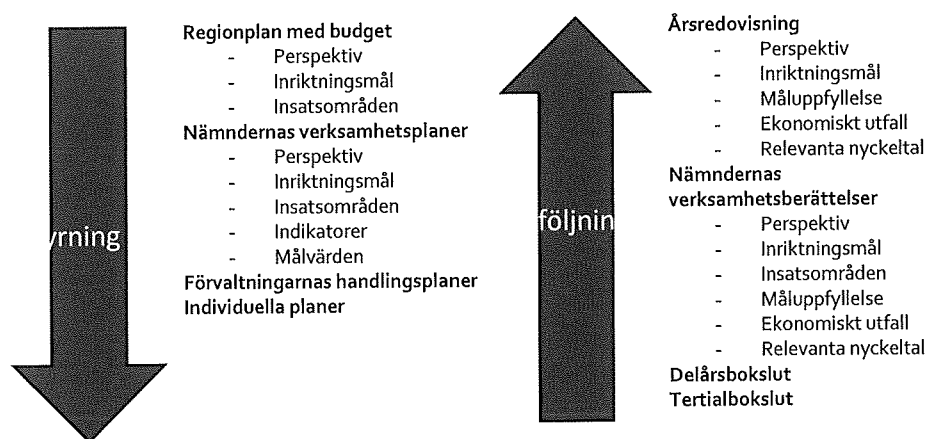
Nämnderna beskriver i verksamhetsplaner sina åtaganden kopplade till perspektiven, inriktningsmålen och tillämpliga insatsområden. Nämnderna tar också fram indikatorer med målvärden för varje inriktningsmål, som används för att bedöma måluppfyllelsen på nämnds nivå. Verksamhetsplanen innehåller även budget och prioriterade investeringar.

Respektive förvaltning omvandlar nämndens verksamhetsplan till en handlingsplan som redovisar vilka aktiviteter som ska genomföras under året för att bidra till att målen nås.

## Verksamhetsberättelser och årsredovisning

Efter årets slut lämnar varje nämnd en verksamhetsberättelse som utvärderar årets verksamhet och hur fastställda åtaganden, mål, aktiviteter och eventuella andra uppdrag har uppfyllts. Verksamhetsberättelsen innehåller ekonomiskt utfall för året och relevanta nyckeltal.

Grundat på de verksamhetsberättelser nämnderna har lämnat ska regionstyrelsen till regionfullmäktige göra en årsredovisning för Region Blekinge som helhet. I årsredovisningen redogörs för hur verksamhetens finansiering och den ekonomiska ställningen vid räkenskapsårets slut ser ut. Dessutom ska måluppfyllelsen och relevanta nyckeltal beskrivas och utvärderas.



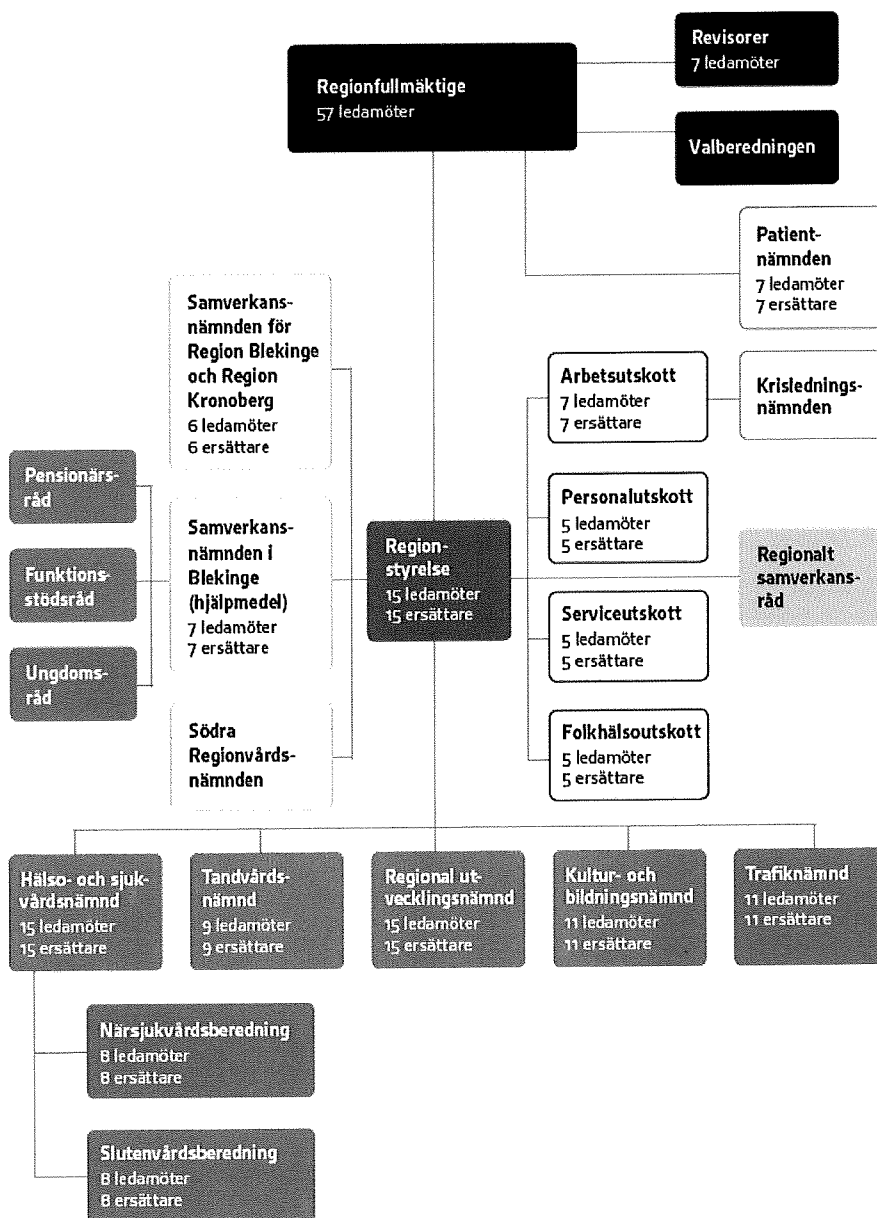
Figur 1. Styrnings- och uppföljningslogik utifrån perspektiv.

## Politisk organisation

Regionfullmäktige är Region Blekinges högsta beslutande organ. I Region Blekinge sitter 57 folkvalda fullmäktigeledamöter. Regionfullmäktige leds av ett presidium med en ordförande, en förste vice ordförande och en andre vice ordförande. Regionfullmäktige beslutar i ärenden av principiell karaktär och i frågor av större vikt.

Regionstyrelsen består av 15 ledamöter som väljs av regionfullmäktige. Regionstyrelsen ska verkställa regionfullmäktiges beslut och i övrigt ansvara för de uppdrag regionfullmäktige lämnar över till regionstyrelsen. Enligt kommunallagen har regionstyrelsen uppsiktsplikt över övriga nämnder.

Regionfullmäktige har utsett nämnder till att styra förvaltningarna inom sina respektive områden. Nämnderna ska var och en inom sitt område se till att verksamheten bedrivs i enlighet med de mål och riktlinjer som regionfullmäktige har beslutat och de föreskrifter som gäller för verksamheten.



## Perspektiv, mål och uppdrag – en översikt

### Perspektiv

**Invånare och  
samhälle**

### Inriktningsmål

Ett attraktivt Blekinge

-----  
En god och jämlik  
hälsa

-----  
God tillgänglighet

-----  
Ett hållbart näringsliv

### Insatsområden

Skapa förutsättningar för en attraktiv boendemiljö och samhällsservice. Förmedla bilden av det attraktiva Blekinge. Utveckla varumärket för Region Blekinge.

-----  
Utöka förebyggande och hälsofrämjande insatser i Region Blekinge. Genomföra insatser för en mer jämlik hälsa i samverkan. Utveckla ett personcentrerat förhållningssätt i Region Blekinges verksamheter.

-----  
Utveckla tillgängligheten till Region Blekinges verksamheter. Utveckla infrastruktur för god tillgänglighet.

-----  
Främja innovationer och företagande. Matcha utbildningsutbudet i Blekinge med näringslivets behov av kompetens.

**Kvalitet och process**

God kvalitet i Region Blekinges tjänster och samverkans-processer

-----  
En digitaliserad  
verksamhet

Etablera ett processorienterat arbetssätt. Omsätta inriktningsbesluten i Framtidens hälso- och sjukvård. Minska antalet vårdskador.

-----  
Utveckla digitala tjänster anpassade till befolkningens behov. Etablera en regiongemensam utvecklings- och innovationsstrategi.

<p>Kompetens</p>	<p>Ett engagerat medarbetarskap</p> <p>-----</p> <p>Säkrad kompetensförsörjning nu och i framtiden</p>	<p>Utveckla kompetens inom processororientering. Utveckla kompetens i personcentrerat förhållningssätt. Utveckla digital kompetens.</p> <p>-----</p> <p>Säkra kompetensförsörjningen för Region Blekinge som arbetsgivare. Samverka för att möta kompetensbehovet i Blekinge.</p>
<p>Miljö och hållbarhet</p>	<p>En hållbar verksamhet</p>	<p>Arbeta systematiskt med miljö- och hållbarhetsförbättringar. Ta hänsyn till hållbarhet i beslut och utvecklingsinsatser. Minska verksamhetens miljöbelastning.</p>
<p>Ekonomi</p>	<p>Ekonomi med god kostnadskontroll</p> <p>-----</p> <p>Långsiktig ekonomisk planering</p>	<p>Följa budget i samtliga verksamheter. Kostnadskontroll. Intäktskontroll.</p> <p>-----</p> <p>Följa planerad investeringstakt. Utveckla långsiktighet i förvaltningen av kapital.</p>

## Perspektivet invånare och samhälle

*Invånare- och samhällsperspektivet beskriver de viktigaste målsättningarna för att invånarnas behov ska tillgodoses på bästa sätt och för att skapa en attraktiv region för invånare, näringsliv och besökare. Perspektivet innehåller även målsättningar inom servicekvalitetsområdet för Region Blekinge som till exempel tillgänglighet, bemötande och delaktighet.*

Region Blekinge ska verka för en god folkhälsa och förse invånarna med en hälso- och sjukvård, tandvård och kollektivtrafik av god kvalitet. Region Blekinge har även det regionala utvecklingsansvaret i Blekinge. Det innebär ansvar för ett antal statliga uppgifter, bland annat kultursamverkansmodellen och regionala kompetensplattformar. Region Blekinge har också ansvar för den regionala dimensionen inom en rad andra områden. Ansvaret innebär att Region Blekinge ska driva på utvecklingen i områden där organisationen inte äger eller helt kan styra utvecklingen. Arbetet sker istället genom ett tydligt regionalt ledarskap som bygger på samspel med länets kommuner, kringliggande regioner och andra aktörer som kan bidra till önskad utveckling.

### Inriktningsmål – ett attraktivt Blekinge

I Blekinge ska fler vilja bo, arbeta och komma på besök. För att fler ska välja att komma till Blekinge ska Region Blekinge tillsammans med andra aktörer i länet utveckla bilden av ett attraktivt Blekinge. Blekinge som livsplats ska förknippas med kreativitet, innovation och sitt strategiska läge med en unik kust och skärgård. Genom sitt ansvar för övergripande och strategiska säkerhets- och krisberedskapsfrågor värnar Region Blekinge om människor, egendom och verksamheter samt grundläggande värden som demokrati, rättvisa, integritet och förtroende.

Attraktivitet är ett brett begrepp och förutsättningarna för att Blekinge ska upplevas attraktivt skapas genom insatser inom en rad områden. Blekinges attraktivitet hänger ihop med hur väl Region Blekinge tillsammans med andra aktörer lyckas skapa förutsättningar för en god livskvalitet, bra infrastruktur och ett rikt arbetsliv. Utöver det behöver Blekinge kunna erbjuda god tillgång till kultur och natur och ett väl utvecklat föreningsliv, som jämte annat fyller platsen med liv och bidrar till invånarnas hälsa och livskvalitet.

Hur attraktiv en plats upplevs vara påverkar in- och utflyttning, antalet företagsetableringar och hur många som besöker länet. En positiv befolkningsutveckling i en region har stort värde för arbetsmarknaden, välfärden och regionens innovativa förmåga. Det är också viktigt att fler ser Blekinge som en attraktiv plats att starta och driva företag i. För att öka attraktiviteten krävs att Region Blekinge arbetar med att främja utvecklingen av sådant som gör att Blekinge upplevs som attraktivt av invånare, näringsliv och besökare. Region Blekinge ska också driva ett långsiktigt varumärkesarbete som bidrar till att skapa en trovärdig och attraktiv bild av länet.

I den regionala utvecklingsstrategin (RUS) lyfts fyra prioriterade områden fram som viktiga för att nå målbilden:

- bilden av attraktiva Blekinge
- livskvalitet
- arbetsliv
- tillgänglighet.

De prioriterade områdena i den regionala utvecklingsstrategin speglas av de fyra inriktningsmålen som finns samlade under perspektivet invånare och samhälle i regionplanen.

### Insatsområden som bedöms viktiga för att nå målet "ett attraktivt Blekinge":

**Skapa förutsättningar för en attraktiv boendemiljö och samhällsservice.** Region Blekinge ska se till livsmiljön i hela Blekinge. År 2020 ska Blekinge vara känt som en bra plats att växa upp och åldras på. Barnfamiljer och unga som vill bilda familj söker sig hit. Här finns barnomsorg och skola av hög kvalitet, trygga uppväxtmiljöer, god livskvalitet med sprudlande kulturupplevelser samt ett aktivt idrotts- och fritidsliv. En region med varierande landskap, från djupa skogar med vackra sjöar till en kustkänsla som ofta gör sig påmind. Den regionala utvecklingsstrategin är vägledande för att skapa ett attraktivt Blekinge. I den nya kulturplanen för 2018–2020 pekas tre särskilda satsningar ut för perioden: bildkonst och form, kulturpedagogisk kompetens samt professionella kulturskapares villkor.

Samtliga nämnder ska omsätta den regionala utvecklingsstrategin (RUS) i sin verksamhet och bidra till att Blekinge ska vara ett inkluderande samhälle präglad av öppenhet och deltagande.

Kultur- och bildningsnämnden ska genomföra de särskilda satsningarna i kulturplanen. För insatserna finns särskilda medel avsatta i budgeten (Satsningar enligt kulturplan).

Regionstyrelsen ska under planperioden 2019–2021 utreda möjligheten till utökning av vårdval.

**Förmedla bilden av det attraktiva Blekinge.** Region Blekinge ska kommunicera Blekinge som en attraktiv region att bo, verka i och besöka. Blekinge ska uppfattas som en attraktiv plats att starta och driva företag i. Region Blekinge ska i samverkan med andra aktörer bidra till en effektiv fysisk planering som tar hänsyn till boendemiljö, kommunikation, samhällsservice, kultur och fritid. Blekinges geografiska läge med kust och skärgård och ett brett utbud av kultur och upplevelser för såväl boende som besökare ger tillsammans med en väl fungerande hälso- och sjukvård och tandvård och ett rikt näringsliv förutsättningar för kreativitet och gott innovationsklimat.

Samtliga nämnder ska utveckla verksamheten så att den stödjer bilden av ett attraktivt Blekinge.

**Utveckla varumärket för Region Blekinge.** För att skapa en enhetlig bild av Region Blekinge ska kommunikation och insatser till besökare, investerare och potentiella inflyttare koordineras.

Regionstyrelsen ska koordinera kommunikation om Region Blekinge.

### Inriktningsmål – en god och jämlik hälsa

Ett framgångsrikt arbete för en jämlik hälsa utgår från en människosyn som bygger på allas lika värde. En persons förutsättningar är sammansatta och det är viktigt att ta hänsyn till många aspekter när vi pratar om jämlikhet, exempelvis kön, bostadsort, ekonomi, etnicitet, funktionsvariation, hudfärg, könsidentitet, sexualitet och ålder. En utmaning för Blekinge är att på olika sätt skapa förutsättningar för en god och jämlik hälsa bland länets invånare.

Hälsan är inte jämlikt fördelad i Blekinge. Folkhälsoarbete ska bidra till en jämlik hälsa genom att skapa förutsättningar för invånarna att tillvarata sina förmågor, forma sina liv och delta i samhällets utveckling.



Region Blekinge har en samordningsfunktion för det länsgemensamma folkhälsoarbetet och ska verka för en regional samordning där kommuner, statliga myndigheter, näringsliv, den sociala ekonomin och det civila samhället involveras i arbetet.

Ett hälsofrämjande och sjukdomsförebyggande förhållningssätt ska integreras i Region Blekinges alla verksamheter. Att arbeta hälsofrämjande och sjukdomsförebyggande är en viktig förutsättning för att i ett längre perspektiv minska behovet av vårdinsatser. Ett steg i den riktningen är att utveckla ett personcentrerat förhållningssätt. Hälso- och sjukvården har med sin kompetens en särskild roll i den långsiktiga hälsoutvecklingen. Personcentrerad vård handlar bland annat om att tillvarata de resurser som varje människa har och upptäcka vilka drivkrafter som kan bidra till att utveckla hälsa och livskvalitet. Ett annat steg är att införa riktade hälsosamtal. Ett aktivt kultur- och idrottsliv bidrar också till en god och jämlik hälsa. Att få ta del av konstnärliga upplevelser och själv ha möjlighet att uttrycka sig konstnärligt är grundläggande mänskliga behov. På samma sätt ska idrotten välkomna alla, oavsett bakgrund och ambitionsnivå.

### **Insatsområden som bedöms viktiga för att nå målet "en god och jämlik hälsa":**

**Utöka förebyggande och hälsofrämjande insatser i Region Blekinge.** Den länsgemensamma folkhälsopolicyn är styrande för regionens prioriteringar och mål och pekar ut fyra prioriterade målområden:

- goda livsvillkor
- psykisk hälsa
- alkohol, narkotika, dopning, tobak och spel
- hälsofrämjande miljöer och levnadsvanor.

Region Blekinge ska vara drivande i det länsgemensamma folkhälsoarbetet. Ett framgångsrikt förebyggande och hälsofrämjande arbete för en god hälsa leder på sikt till högre livskvalitet, minskade sjukvårdskostnader och ett effektivt användande av samhällsresurserna.

Samtliga nämnder ska underlätta för invånare att ta ansvar för sin hälsa, även vid sjukdom eller funktionsvariation.

Hälso- och sjukvårdsnämnden ska erbjuda ett ökat stöd till patienter som har svåra problem med levnadsvanor. För insatserna finns särskilda medel avsatta i budgeten (Levnadsvanemottagning).

Hälso- och sjukvårdsnämnden ska införa tarmcancerscreening under 2019 för personer mellan 60 och 74 år. För insatserna finns särskilda medel avsatta i budgeten (Tarmcancerscreening).

Hälso- och sjukvårdsnämnden ska under planperioden 2019–2021 utreda möjligheten för en länsgemensam barn- och ungdomshälsa.

Hälso- och sjukvårdsnämnden ska under planperioden 2019–2021 utreda möjligheten till utökat åldersspann avseende mammografi och cellprovstagning.

Hälso- och sjukvårdsnämnden ska under planperioden 2019–2021 utreda möjligheten för en ordnad provtagning gällande förekomsten av prostatacancer. För en etablering finns särskilda medel avsatta i budgeten (Ordnad provtagning för prostatacancer, PSA).

**Genomföra insatser för en mer jämlik hälsa i samverkan.** Den länsgemensamma Kommissionen för jämlik hälsa i Blekinge överlämnade sin rapport till landstingsstyrelsen i januari 2018. Kommissionen föreslår tydligare politisk samverkan och styrning på regional nivå och att en långsiktig handlingsplan ersätter

nuvarande läns gemensamma folkhälsopolicy. Behovsanalysen om palliativ vård pekar på ett behov av utveckling inom området.

Lagen om samverkan (LOS) gäller från och med 2018. Primärvården har ett samordningsansvar för den individuella planeringen (SIP) och en fast vårdkontakt eller samordningssköterska ska utses där patienten är listad. För primärvården medför detta utökade arbetsuppgifter som finansieras som en målrelaterad ersättning via Hälsoval Blekinge.

Samtliga nämnder ska omsätta kommissionens förslag i sina verksamhetsplaner.

Regionstyrelsen ska ta fram strategier för en jämlik hälsa i samverkan med kommunerna.

Hälso- och sjukvårdsnämnden ska under planperioden 2019–2021 presentera ett underlag för inrättandet av hospiceverksamhet<sup>2</sup> i Blekinge.

Hälso- och sjukvårdsnämnden ska genomföra insatser för att implementera lagen om samverkan. Särskilda medel avsätts i budgeten till hälsovalet för målrelaterad ersättning (Lagen om samverkan, LOS).

**Utveckla ett personcentrerat förhållningssätt i Region Blekinges verksamheter.** Region Blekinge ska ha ett personcentrerat förhållningssätt i alla sina verksamheter. Med ett personcentrerat förhållningssätt anpassas verksamheten så att kunden, invånaren eller patienten involveras i planeringen. För hälso- och sjukvården innebär det att bedriva personcentrerad vård för att ta vara på patienters och närståendes resurser så att de kan bli medskapare i sin egen vård.

Hälso- och sjukvårdsnämnden och tandvårdsnämnden ska genomföra insatser för en mer personcentrerad vård i sina verksamheter.

## Inriktningsmål – god tillgänglighet

God tillgänglighet handlar om god tillgänglighet till Region Blekinges verksamheter, vilket är en förutsättning för att bland annat kunna erbjuda en god och jämlik vård av hög kvalitet. God tillgänglighet handlar också om infrastruktur, som är en viktig faktor för god livskvalitet och en utvecklande arbetsmarknad. En välutvecklad infrastruktur är också avgörande för regional tillväxt och produktivitet. Blekinge ska ha ett attraktivt och hållbart transportsystem som utvecklas utifrån invånarnas, arbetsmarknadens och besökarnas behov. Blekinge ska också utmärka sig som ett attraktivt e-samhälle där en stor del av befolkningen använder digitala tjänster.

En lagändring från den 1 januari 2019 säger att landstingen och regionerna ska organisera hälso- och sjukvårdsverksamheten så att vården kan ges nära befolkningen. Vård inom rimlig tid är en viktig faktor för att nå bra medicinska resultat, men även för patientens upplevelse av vården. För att åstadkomma det behöver en förflyttning ske från dagens sjukhustunga vård till en förstärkt första linjens hälso- och sjukvård. Vårdcentralen ska vara det naturliga förstahandsvalet i allt utom akuta tillstånd som kräver sjukhusets resurser. Grunden är en god och nära vård som tydligt utgår från patientens behov.

För att kunna ge invånarna i västra Blekinge ett bättre omhändertagande i akuta lägen ska en dygnet-runt-öppen närsjukvård öppnas i anslutning till akutavdelningen och Samaritens vårdcentral i Karlshamn.

<sup>2</sup> Ett medicinskt område som fokuserar på omfattande vård av människor med livshotande sjukdomar.

Närakutmottagningens uppdrag är att ta hand om akuta besvär som inte kräver de resurser och den kompetens som finns på akutmottagningen i Karlskrona. Förutsättningarna för att starta kvällsöppna jourcentraler i alla länets kommuner ska också utredas. I Blekinge finns idag två jourcentraler, en i Karlshamn och en i Karlskrona. Jourcentralerna ska vara ett komplement till vårdcentralerna och ha öppet när de vanliga vårdcentralerna stänger för dagen. 1177 Vårdguidens resurser för telefonidelen ska förstärkas för att korta svarstiderna och göra det möjligt att boka tid till vårdcentral via telefonnumret 1177.

Begreppet nära vård innefattar även att ta tillvara alla de nya möjligheter som ryms inom begreppet e-hälsa<sup>3</sup>. Vård kan vara nära på olika sätt. Även om fysiska besök fortfarande är vanligast behöver det finnas andra lösningar för dem som önskar. Regeringen har beslutat att vårdgarantin ska stärkas från och med den 1 januari 2019 så att den enskilde inom viss tid ska garanteras medicinsk bedömning av läkare eller annan legitimerad hälso- och sjukvårdspersonal.

En funktionell infrastruktur och en väl fungerande kollektivtrafik är de enskilt viktigaste faktorerna för att binda samman regionens delar till en väl fungerande helhet. Det ska finnas goda möjligheter att pendla in och ut från vår region. Det ska också finnas goda möjligheter för Blekinges invånare att kunna färdas mellan hem, arbete och fritidsintressen. Detta gäller både kollektivtrafik och infrastruktur för annat resande, till exempel med bil eller cykel.

En fullt utbyggd digital infrastruktur är en förutsättning för att alla ska kunna vara en del av det digitala samhället. Det är i synnerhet viktigt på landsbygden, då det kan vara en förutsättning för att utveckla, verka och bo. Blekinge ligger långt efter när det gäller utbyggnad av bredband. År 2016 var andelen arbetsställen och hushåll i Blekinge med tillgång till 100 Mbit/s långt under riksgenomsnittet, samtidigt som det fanns stora skillnader mellan kommunerna och mellan stad och landsbygd. Det stora effektiviseringsbehovet inom offentlig verksamhet förväntas delvis realiserars med hjälp av digitalisering. För att detta ska kunna ske är tillgång till digital infrastruktur en avgörande faktor. För att nå de nationella bredbandsmålen krävs en bred samverkan mellan privata och offentliga aktörer. Mognaden och beredskapen för en sammanhållen utveckling i länet förutsätter en helhetssyn som sammanfattas i den regionala bredbandsstrategin.

### **Insatsområden som bedöms viktiga för att nå målet "god tillgänglighet":**

**Utveckla tillgängligheten till Region Blekinges verksamheter.** Tillgänglighet innebär både fysiska möten och de möjligheter som e-tjänster skapar. Det ska vara enkelt att få kontakt med Region Blekinges verksamheter.

Samtliga nämnder ska säkerställa god tillgänglighet till sina verksamheter.

Hälso- och sjukvårdsnämnden ska under planperioden 2019–2021 genomföra en resursförstärkning i 1177 Vårdguiden. För insatserna finns särskilda medel avsatta i budgeten (1177 Vårdguiden).

Hälso- och sjukvårdsnämnden ska under planperioden 2019–2021 utreda förutsättningarna för kvällsöppna vårdcentraler i samtliga kommuner i länet. För en etablering finns särskilda medel avsatta i budgeten (Jourcentral).

Hälso- och sjukvårdsnämnden ska presentera ett underlag för att under 2019 öppna en närakutmottagning i Karlshamn som är öppen dygnet runt. För insatserna finns särskilda medel avsatta i budgeten

<sup>3</sup> E-hälsa är att använda digitala verktyg och utbyta information digitalt för att uppnå och behålla hälsa.

(Närakutmottagning).

**Utveckla infrastruktur för god tillgänglighet.** Det finns ett ökat behov av pendling och hållbara godstransporter i Blekinge. När allt fler reser och fler transporter sker finns det en risk att vi inte har möjlighet att tillgodose behoven. Infrastrukturen behöver förbättras och vi måste öka användningen av förnybara drivmedel. En digital infrastruktur som når alla är en förutsättning för att vara en del i dagens digitala samhälle.

Regionstyrelsen, regionala utvecklingsnämnden och trafiknämnden ska agera för en utbyggd infrastruktur i Blekinge.

Trafiknämnden ska öka kapaciteten i kollektivtrafiken. För insatserna finns särskilda medel avsatta i budgeten (Trafik kapacitetsåtgärder).

## Inriktningsmål – ett hållbart näringsliv

Grunden för den gemensamma välfärden skapas i näringslivet, där en ökad intäktsbas är en viktig faktor för att skapa en attraktiv region med många arbetstillfällen. Blekinge ska kännetecknas av ett expansivt och konkurrenskraftigt näringsliv med ett starkt innovationsklimat som involverar näringsliv, utbildningsaktörer, offentlig och ideell sektor. För att åstadkomma detta ska Region Blekinge verka för att öka regionens innovationsförmåga. Främst sker det genom att stödja utvecklingen i science parks<sup>4</sup> och liknande grupperingar vars syfte är att främja innovation och utveckling i Blekinge. En viktig förutsättning för att främja innovation och utveckling i Blekinge är att utveckla och förvalta den egna utvecklings- och innovationsprocessen så att den leder till fler innovationer till nytta för invånare, näringsliv och besökare.

Region Blekinge ska tillsammans med andra offentliga aktörer även erbjuda direkta näringslivsfrämjande insatser för att stötta företag som vill växa och utvecklas. Exempelvis har Region Blekinge startat samverkan mellan Business Sweden (tidigare Exportrådet), Almi, Exportkreditnämnden och Länsstyrelsen. På så sätt kan man nå ut till fler företag med rådgivnings- och finansieringserbjudanden riktade till företag som vill utvecklas genom export. Region Blekinge samarbetar utöver det med Business Sweden (Invest) för att öka Blekinges möjligheter att attrahera utländska investeringar till regionen. I samband med regionbildningen den 1 januari 2019 kommer också ett verksamhetsövertagande att ske från Länsstyrelsen. Övertagandet innebär att Region Blekinge förfogar över ytterligare verktyg för att främja näringslivet, genom så kallat företagsstöd och stöd till kommersiell service.

God kompetensförsörjning är en förutsättning för ett hållbart näringsliv. Därför behöver utbildningarna i Blekinge på ett bättre sätt överensstämja med näringslivets behov. Genom samverkan med Blekinge tekniska högskola (BTH) och andra aktörer på området ska Region Blekinge verka för att bättre matcha näringslivets behov av kompetens med de utbildningar som bedrivs i länet.

### Insatsområden som bedöms viktiga för att nå målet "ett hållbart näringsliv":

**Främja innovationer och företagande.** För att öka Blekinges innovationsförmåga ska vi stimulera kreativ samverkan mellan olika kompetenser inom Region Blekinge och befintligt näringsliv. Region Blekinge ska

<sup>4</sup> En science park kan beskrivas som en mötesplats mellan människor, idéer, kunskap och kreativitet och utgör ofta en plattform för större innovations- och utvecklingsprojekt.

stärka befintliga kluster, science parks och nätverk samt öka internationaliseringen på arbetsmarknaden. Region Blekinge ska också arbeta för ett gränsöverskridande samarbete mellan olika näringar.

Samtliga nämnder ska främja innovationer inom sitt ansvarsområde.

**Matcha utbildningsutbudet i Blekinge med näringslivets behov av kompetens.** God kompetensförsörjning möjliggör tillväxt i regionen. En stor bredd av utbildningsaktörer är viktig för att tillgodose näringslivets behov av arbetskraft. Tillsammans med de regionala utbildningsaktörerna ska Region Blekinge verka för att bättre matcha behovet av kompetens och dimensioneringen av utbildningsutbudet.

Regionstyrelsen och regionala utvecklingsnämnden ska genomföra insatser för att stärka kompetensförsörjningen i Blekinge.

## Perspektivet kvalitet och process

*Perspektivet kvalitet och process lyfter fram områden som påverkar kvaliteten i de tjänster Region Blekinge levererar. Kvaliteter som invånaren själv kan bedöma, exempelvis tillgänglighet, bemötande och delaktighet innefattas i perspektivet invånare och samhälle. Kvaliteter som är svåra för invånaren själv att bedöma, exempelvis medicinska resultat, omvårdnadsresultat, patientsäkerhet, driftsäkerhet och miljöpåverkan finns under det här perspektivet och benämns som kärnkvalitet. För att leverera god kvalitet behövs ändamålsenliga, resurseffektiva och flexibla processer i verksamheten.*

Region Blekinge står inför stora utmaningar de kommande åren. Antalet invånare i Blekinge som är 80 år eller äldre kommer att öka med drygt en tredjedel de närmsta 20 åren. Med tanke på att gruppen 80 år eller äldre står för en jämförelsevis stor del av vårdkonsumtionen, och att gruppen utgör en allt större del av befolkningen, finns det anledning att anta att behovet av vård för åkommor som oftast drabbar äldre avsevärt kommer att öka trycket på Region Blekinges verksamheter. En ökad andel äldre innebär också att försörjningskvoten<sup>5</sup> kommer att öka, det vill säga att färre kommer att behöva försörja fler.

Med en ökande försörjningskvot blir det tydligt att Region Blekinge inte kan prioritera behov och producera tjänster på samma sätt som idag. För att tillgodose invånarnas behov av god service till lägre kostnad är det därför angeläget att utveckla kärnkvaliteten i de tjänster Region Blekinge levererar, oavsett vilken verksamhet det gäller. Det är också viktigt att tillvarata de möjligheter som digitaliseringen erbjuder.

## Inriktningsmål – god kvalitet i Region Blekinges tjänster och samverkansprocesser

Kvaliteten i Region Blekinges verksamheter ska systematiskt och fortlöpande utvecklas och säkras. Det innebär att Region Blekinge ska ha en tydlig kvalitetsstyrning som utgår från invånarnas behov. Ledningen ska vara organiserad för att främja god kvalitet och kostnadseffektivitet. Ett integrerat ledningssystem syftar till att skapa ordning och reda i verksamheten för att förebygga risker och misstag. Främst handlar det om att införa ett processororienterat arbetssätt. Med ändamålsenliga, effektiva och flexibla processer kan Region Blekinge bättre tillgodose invånarnas behov, samtidigt som kostnaderna sänks. Ett processororienterat arbetssätt innebär fokus på värdeskapande aktiviteter utifrån kundens behov.

Region Blekinges plan för att utveckla en effektiv hälso- och sjukvårdsverksamhet med invånarens bästa i fokus vilar på de inriktningsbeslut som finns inom utvecklingsplanen Framtidens hälso- och sjukvård kring nära vård, koncentration av vård och samverkan. Invånarna i Blekinge ska känna trygghet i att vården finns nära dem, att de får den vård de behöver när de behöver den oavsett var de bor i länet, och att övergångarna mellan olika vårdinsatser blir smidiga genom att olika aktörer samverkar. Mobila team med läkare och sjuksköterska har etablerats i västra Blekinge. En utökning även till östra Blekinge behöver ske under planperioden. Syftet med mobila team är att erbjuda stöd till kroniskt sjuka patienter i deras hem och därigenom frigöra vårdplatser, vilket på sikt innebär effektivisering och minskade kostnader för den slutna vården. Från och med 2019 förväntas också en ny lag om funktion för koordinering av sjukskrivning och rehabilitering antas. Det innebär en skyldighet att inrätta en funktion för koordinering i hälso- och sjukvården.

<sup>5</sup> Försörjningskvoten beräknas genom att dividera hela befolkningens mängden med antalet personer i yrkesaktiv ålder. Försörjningskvoten används för att få en bild av hur många, inklusive sig själv, var och en i yrkesaktiv ålder ska försörja genom sitt arbete.

Säker hälso- och sjukvård är en grundsten i kvalitetsarbetet och innebär att vårdskador ska förhindras. Undvikbara skador är sådana som inte skulle uppkomma om exempelvis rutiner och riktlinjer följs. Patientsäkerhet och kvalitet ska vara centralt i hälso- och sjukvårdens ledningssystem. Kvalitetsarbetet i hälso- och sjukvården ska styras och stödjas med hjälp av den nationellt beslutade kunskapsorganisationen.

### Insatsområden som bedöms viktiga för att nå målet "god kvalitet i Region Blekinges tjänster och samverkansprocesser":

**Etablera ett processororienterat arbetssätt.** Ett processororienterat arbetssätt innebär en helhetssyn som utgår ifrån kundens eller invånarens behov, och att utveckla processer som tillgodoser dessa behov samtidigt som de är resurseffektiva och flexibla. Region Blekinge ska integrera ett processperspektiv i hela verksamheten som ett komplement till den nuvarande funktionsorganisationen.

Cancerprocesserna beskrivs som standardiserade vårdförlopp (SVF). De standardiserade vårdförloppen ska underlätta och förbättra för både patienter och vårdgivare. En god cancervård ställer krav på samlade insatser från olika vårdyrken och kompetenser. För att kunna genomföra de åtaganden som standardiserade vårdförlopp innebär finns behov av kontaktsjuksköterskor och andra specialister samt utrymme för ökad diagnostik och behandling.

Samtliga nämnder ska genomföra insatser för en omställning till ett processororienterat arbetssätt.

Regionstyrelsen ska leda och samordna Region Blekinges omställning till ett processororienterat arbetssätt.

Hälso- och sjukvårdsnämnden ska genomföra insatser för att förbättra cancervården. För insatserna finns särskilda medel avsatta i budgeten (Förbättrad cancervård).

**Omsätta inriktningsbesluten i Framtidens hälso- och sjukvård.** Landstingsstyrelsen har fattat inriktningsbeslut om nära vård, koncentration av vård och samverkan. Dessa beslut innehåller förslag som riktar sig till hälso- och sjukvård samt tandvård för att utveckla kvaliteten.

Regionstyrelsen, hälso- och sjukvårdsnämnden samt tandvårdsnämnden ska omsätta inriktningsbesluten i verksamheten.

Hälso- och sjukvårdsnämnden ska inrätta mobila team som når kroniskt sjuka patienter i hela Blekinge. För insatserna finns särskilda medel avsatta i budgeten (Mobila team).

Hälso- och sjukvårdsnämnden ska säkerställa att det finns rehabiliteringskoordinatorer i verksamheten. För insatserna finns särskilda medel avsatta i budgeten (Rehabiliteringskoordinatorer).

**Minska antalet vårdskador.** Patientsäkerhetspolicyns vision är en hälso- och sjukvård utan vårdskador.

Hälso- och sjukvårdsnämnden och tandvårdsnämnden ska minska antalet vårdskador.

### Inriktningsmål – en digitaliserad verksamhet

Digitaliseringens utveckling är snabb och har stor betydelse för samhällsutvecklingen. Den anses vara den enskilt starkaste förändringsfaktorn i samhället. Begreppet innefattar både informationsdigitalisering där

analog information förs över till digitalt format, och samhällelig digitalisering, den större samhällsprocess där olika former av it-stöd integreras allt tätare i verksamheter och påverkar dem i grunden.

År 2025 ska Sverige vara bäst i världen på e-hälsa för att underlätta för människor att uppnå en god och jämlik hälsa och stärka individens egna resurser för ökad självständighet och delaktighet i samhällslivet. Blekinge har goda förutsättningar för att bli bäst i Sverige på e-hälsa, men det kräver kraftfulla insatser såväl inom Region Blekinges egna verksamheter som för befolkningen. Region Blekinge genomför därför ett e-hälsolyft under 2018 och 2019.

Region Blekinge genomför tillsammans med fyra andra regioner en upphandling av det som kallas framtidens vårdinformationsstöd (FVIS), som en viktig del för att stödja nya arbetssätt inom hälso- och sjukvården och erbjuda invånarna en god och effektiv vård av hög kvalitet. Införandet av det nya stödet påbörjas 2019 och kommer att pågå under större delen av planperioden. Införandet av framtidens vårdinformationsstöd innebär en investeringskostnad, ökad driftskostnad inledningsvis och att verksamheten kan avsätta medarbetarnas tid under perioden. Utöver det tillkommer kostnader för den informationstekniska implementeringen och för att avveckla nuvarande system inklusive driftövertagande av dagens vårdinformationssystem, för att frigöra resurser.

Digitaliseringens möjligheter handlar om att hitta nya lösningar på problem som redan finns. Genom digital transformation kan arbetsprocesser förändras, utvecklas och effektiviseras. Region Blekinges tjänster kan göras mer lättillgängliga för invånarna med möjligheter att erbjuda mer individualiserad vård och en mer lättillgänglig kollektivtrafik och kultur. För att klara av den demografiska utvecklingen och ha råd med välfärden även i framtiden behöver Region Blekinge skapa en innovativ miljö som tar tillvara på digitaliseringens möjligheter. En viktig förutsättning är en gemensam digitaliseringsstrategi för Blekinge och en utvecklings- och innovationsprocess som är väl känd och förankrad i verksamheten.

### **Insatsområden som bedöms viktiga för att nå målet "en digitaliserad verksamhet":**

**Utveckla digitala tjänster anpassade till befolkningens behov.** Digitaliseringen innebär att erbjuda digitala tjänster för att täcka invånarnas behov, men även att införa stöd för att driva en effektiv verksamhet inom Region Blekinge.

Samtliga nämnder ska skapa förutsättningar för systematisk verksamhetsutveckling där digitalisering är en integrerad del.

Hälso- och sjukvårdsnämnden ska förbereda för införandet av ett nytt vårdinformationsstöd. För insatserna finns särskilda medel avsatta i budgeten (Framtidens vårdinformationsstöd, FVIS).

Hälso- och sjukvårdsnämnden och tandvårdsnämnden ska genomföra ett e-hälsolyft i sina verksamheter.

Regionstyrelsen ska leda och samordna Region Blekinges insatser för ett e-hälsolyft.



**Etablera en regiongemensam utvecklings- och innovationsstrategi.** För att etablera en digitaliserad verksamhet behövs en gemensam strategi och väl beskrivna processer inom området.

Regionstyrelsen och regionala utvecklingsnämnden ska gemensamt ta fram en digitaliseringsstrategi för Blekinge inom ramen för projektet ”Digitala Blekinge”.

Regionstyrelsen och regionala utvecklingsnämnden ska under planperioden 2019–2021 presentera ett underlag för inrättandet av ett innovationsråd.

## Perspektivet kompetens

*Perspektivet kompetens omfattar målsättningar för att Region Blekinge ska ha den kompetens som behövs för att bedriva verksamheten. Det handlar dels om att kunna attrahera rätt medarbetare, dels om att kunna behålla och utveckla den kompetens organisationen redan har. Perspektivet omfattar också målsättningar för utveckling av kompetensen i Blekinge för att kunna matcha näringslivets behov av kompetens med den arbetskraft som finns tillgänglig.*

Kompetensförsörjning på kort och lång sikt är en prioriterad fråga både för länet och för Region Blekinge som arbetsgivare. Arbetslösheten i Blekinge är fortsatt hög. Samtidigt upplever många arbetsgivare i länet svårigheter att rekrytera kvalificerad kompetens.

Region Blekinge har under den kommande tidsperioden en stor utmaning när det gäller att möta verksamhetens behov av medarbetare med rätt kompetens. Fram till och med 2023 kommer drygt 850 medarbetare att nå 65 års ålder, och fram till och med 2028 ytterligare 650. Totalt handlar det om drygt var tredje anställd. Dessutom slutar cirka 250 medarbetare per år av annan orsak än pension, beräknat på nuvarande personalörlighet. Arbetsmarknaden är snabbväxande och det råder en ökad konkurrens om kompetens. För att också i framtiden kunna leverera en god och jämlik vård är det avgörande att Region Blekinge kan rekrytera och utveckla rätt kompetens, men också behålla den befintliga. Region Blekinge ska vara en attraktiv arbetsgivare där det finns goda utvecklings- och karriärmöjligheter, en god arbetsmiljö och där medarbetarnas engagemang och delaktighet bidrar till en väl fungerande verksamhet. Ett viktigt led i detta är att stärka vårt arbetsgivarvarumärke för att behålla och rekrytera personal.

## Inriktningsmål – ett engagerat medarbetarskap

För att Region Blekinge ska nå sina mål krävs engagerade medarbetare med lust att lära och viljan att göra skillnad. Det innebär att Region Blekinge som arbetsgivare behöver skapa förutsättningar för medarbetarna att kunna utvecklas och bidra, likväl som att medarbetarna tar eget ansvar för att göra detta. En viktig förutsättning är att skapa förståelse för helheten, att alla medarbetare känner ett ägandeskap för verksamhetens vision och mål samt att målen bryts ner från övergripande nivå till de olika organisationsnivåerna och hela vägen till den enskilde medarbetaren.

Region Blekinge ska uppfattas som en attraktiv arbetsplats där många vill arbeta. Verksamheten ska ha en god arbetsmiljö och skapa förutsättningar för delaktighet och inflytande genom dialog och samverkan som utgår från arbetsplatsens frågor. En viktig del i attraktiviteten är också medarbetares möjligheter till utveckling och karriär. Medarbetare ska uppleva att det finns goda möjligheter till karriär- och kompetensutveckling och att den egna kompetensen tas tillvara och används på rätt sätt.

Kompetensutveckling är viktigt för att skapa organisatorisk förmåga att nå uppsatta mål, men också för att medarbetarna ska utvecklas som individer. Region Blekinge står inför en stor omställning med en övergång mot ett processorienterat arbetssätt, ett personcentrerat förhållningssätt och en digitaliserad verksamhet. Det kräver att alla medarbetare får möjlighet till den kompetensutveckling som behövs för att kunna bidra på ett bra sätt. För att skapa engagerade medarbetare är det också viktigt att den enskilde får växa inom yrkesrollen och utvecklas inom områden som speglar den egna förmågan och talangen. I överenskommelse med närmsta chef ska kompetensutvecklingen planeras, genomföras och utvärderas i förhållande till den kompetens som behövs för verksamheten.

Insatsområden som bedöms viktiga för att nå målet "ett engagerat medarbetarskap":

**Utveckla kompetens inom processororientering.** För att kunna genomföra omställningen mot ett processororienterat arbetssätt ska Region Blekinge öka sin kompetens på området. Kompetenshöjningen inleds på ledningsnivå för att sedan spridas ut i organisationen.

Samtliga nämnder ska öka kompetensen i processororienterat arbetssätt i sina verksamheter, så att målen under perspektivet kvalitet och process nås.

Regionstyrelsen ska leda och följa upp utvecklingen kring processororienterat arbetssätt.

**Utveckla kompetens i personcentrerat förhållningssätt.** Det personcentrerade förhållningssättet är en grundsten i Region Blekinges arbete för en god och jämlik hälsa. Region Blekinge ska därför genomföra de kompetenssatsningar som behövs för att kunna utveckla förhållningssättet i verksamheten. I första hand gäller det personcentrerade förhållningssättet gentemot invånare, men förhållningssättet bör även användas mellan medarbetarna inom organisationen.

Hälso- och sjukvårdsnämnden och tandvårdsnämnden ska öka kompetensen i personcentrerat förhållningssätt i sina verksamheter, så att målen under perspektivet invånare och samhälle nås.

**Utveckla digital kompetens.** För att kunna genomföra omställningen mot en mer digitaliserad verksamhet ska Region Blekinges digitala kompetens öka.

Samtliga nämnder ska öka den digitala kompetensen i sina verksamheter, så att målen under perspektivet kvalitet och process nås.

## Inriktningsmål – säkrad kompetensförsörjning nu och i framtiden

Bland arbetsgivarna i Blekinge finns en vilja att växa, men bristen på rätt kompetens hämmar tillväxten. För att möta framtidens utmaningar på arbetsmarknaden i Blekinge och öka konkurrenskraften behöver arbetet med matchning utvecklas. En viktig framgångsfaktor är samverkansformer och arenor för samverkan för att kunna planera för och matcha behov och tillgång av kompetens. Ett fortsatt arbete med strategisk kompetensförsörjning är en förutsättning för att minska obalansen. Detta kräver en helhetssyn som sammanfattas i den regionala kompetensförsörjningsstrategin.

Inom hälso- och sjukvården medför omställningar och stora pensionsavgångar ett omfattande rekryteringsbehov både nu och i framtiden. Redan idag är bristen på specialutbildade medarbetare och nyckelkompetenser ett stort problem som blir synligt exempelvis i beroendet av hyrpersonal.

För att klara utmaningen krävs en långsiktig planering av kompetensförsörjningen på alla nivåer, dels regionalt, dels verksamhetsmässigt, både när det gäller rekrytering och att ompröva arbetssätt och arbetsuppgifter.

Insatsområden som bedöms viktiga för att nå målet "säkrad kompetensförsörjning nu och i framtiden":

**Säkra kompetensförsörjningen för Region Blekinge som arbetsgivare.** Centrala faktorer för kompetensförsörjning är förmågan att hantera förändring och utveckling, en strukturerad planering för att kunna attrahera, rekrytera, utveckla och behålla medarbetare för Region Blekinges verksamheter, samt en god arbetsmiljö.

Under planperioden avsätts en personalpott för satsningar på Region Blekinges kompetensförsörjning. Medlen ska användas för att stärka medarbetares vidareutbildning och kompetensutveckling och för att utveckla den långsiktiga personalförsörjningen i Region Blekinge, främst inom hälso- och sjukvården. Viktiga delar av satsningen är att utöka antalet utbildningsanställningar och att utveckla utbildningssamordningen. Utifrån behovsanalyser görs årligen, i dialog med förvaltningarna, en prioritering av hur medlen ska fördelas och vilka satsningar som är mest angelägna.

Socialstyrelsen har ett regelverk för att landsting och regioner ska få genomföra ST-utbildning. För att upprätthålla kvaliteten på våra ST-utbildningar ska dessa kvalitetsgranskas genom inspektion. För en löpande sådan granskning avsätts särskilda medel (se vidare i budgeten under kvalitetsgranskning av ST-utbildning, SPUR).

För att säkra kompetensförsörjningen och vara en attraktiv arbetsgivare avsätts också särskilda medel för att arbeta med insatser för en hälsosam förläggning av arbetstid (se vidare i budgeten under Nattkvot).

Samtliga nämnder ska ta fram kompetensförsörjningsplaner för sitt ansvarsområde.

Hälso- och sjukvårdsnämnden ska genomföra insatser för att stärka tillgången till kompetens. För insatserna finns särskilda medel avsatta i budgeten (Personalpott).

**Samverka för att möta kompetensbehovet i Blekinge.** Region Blekinge ska analysera Blekinges kompetensförsörjningsbehov i samverkan med kommuner och näringsliv. Region Blekinge ska också genomföra strategiska aktiviteter på området i samverkan med andra aktörer.

Regionala utvecklingsnämnden ska genomföra insatser enligt kompetensförsörjningsstrategin för Blekinge.

Regionala utvecklingsnämnden ska under planperioden 2019–2021 påbörja en utredning i samverkan med länets kommuner med syfte att inrätta en lärarutbildning i länet.

Regionstyrelsen ska under planperioden 2019–2021 utreda förutsättningarna för att inrätta ett vård- och omsorgscollege i länet.

## Perspektivet miljö och hållbarhet

*I perspektivet miljö och hållbarhet anges målsättningar för hur Region Blekinge ska bidra till en utveckling som skapar hållbara livsmiljöer i länet.*

För att kunna leva väl och behålla en god hälsa är vi beroende av en miljö som förser oss med ren luft, rent vatten och andra livsuppehållande naturresurser, samt ett socialt hållbart samhälle där människors lika värde står i centrum. Både vad gäller social miljö och ekologisk miljö krävs system som tål påfrestningar, är anpassningsbara och kan hantera de förändringar vi står inför i form av bland annat klimatförändring och samhällsutveckling.

Region Blekinge är en viktig samhällsaktör och har stora möjligheter att bidra till en hållbar utveckling både genom ett systematiskt miljö- och hållbarhetsarbete inom Region Blekinge och genom att ta hänsyn till miljö- och hållbarhetsfrågor vid beslut som påverkar regionen.

### Inriktningsmål – en hållbar verksamhet

För att bidra till en utveckling som skapar hållbara livsmiljöer i länet behöver Region Blekinge arbeta för att minimera klimat- och miljöpåverkan såväl inom verksamheten som för hela Blekinge.

Ett systematiskt miljö- och hållbarhetsarbete är en avgörande framgångsfaktor. Med fokus på rätt saker och med tydliga mål ökar förutsättningarna för att nå framgångsrika resultat. Genom att verksamheten systematiskt arbetar med miljöfrågor minskas miljöpåverkan och verksamheten kostnadseffektiviseras. Miljöarbetet ska integreras i den ordinarie verksamhetsstyrningen på alla nivåer och under 2019 fortsätter införandet av ett systematiskt arbetssätt utifrån ISO 14001:2015 i hela verksamheten.

En central del i miljöarbetet är att minimera miljöpåverkan i och från verksamheten. Verksamhetens mest betydande miljöpåverkande faktorer finns inom områdena klimat, läkemedel, lust- och anestesigaser, energi, kemikalier, transporter, avfall, livsmedel, finansplaceringar, kollektivtrafik, infrastruktur, regional utveckling och tillväxtfrågor. Genom att minska påverkan inom dessa områden bidrar vi till en bättre miljö, och genom att införa rutiner för att säkerställa att hållbarhetshänsyn tas i beslut och utvecklingsinsatser kan vi också bli bättre på att förebygga framtida klimat- och miljöpåverkan. Region Blekinge ligger i framkant vad gäller hållbar upphandling och är med och driver det nationella utvecklingsarbetet.

### Insatsområden som bedöms viktiga för att nå målet "en hållbar verksamhet":

**Arbeta systematiskt med miljö- och hållbarhetsförbättringar.** Ett systematiskt arbetssätt är en förutsättning för att skapa hållbara livsmiljöer.

Samtliga nämnder ska utveckla ett systematiskt arbetssätt utifrån miljöledningsstandarden ISO 14001:2015.

**Ta hänsyn till hållbarhet i beslut och utvecklingsinsatser.** De beslut Region Blekinge tar får konsekvenser för miljön på olika sätt.

Samtliga nämnder ska införa rutiner för att säkerställa att hållbarhetshänsyn tas i relevanta beslut och utvecklingsinsatser.

**Minska verksamhetens miljöbelastning.** Region Blekinge bedriver en omfattande verksamhet med potentiell miljöpåverkan. Verksamheten har därför särskilt ansvar och möjlighet att bidra till en minskad miljöbelastning.

Samtliga nämnder ska genomföra Region Blekinges miljö- och hållbarhetsplan.

Regionstyrelsen ska revidera miljö- och hållbarhetsplanen för Region Blekinge.

## Perspektivet ekonomi

*Ekonomiperspektivet innehåller mål för att Region Blekinges verksamhet bedrivs med god ekonomisk hushållning, kostnadskontroll och en långsiktig ekonomisk hållbarhet.*

Regioner ska enligt kommunallagen ha en god ekonomisk hushållning och bedriva verksamheten på ett kostnadseffektivt och ändamålsenligt sätt. God ekonomisk hushållning är en förutsättning för en långsiktigt stabil ekonomi som ger Region Blekinge förutsättningar att utvecklas och att möta framtidens utmaningar samtidigt som invånarna får en god hälso- och sjukvård och en välutvecklad kollektivtrafik.

Budgeten är Region Blekinges huvudsakliga styrinstrument. Ett aktivt utvecklingsarbete med tydliga rutiner för uppföljning och kontroll av budgetföljsamheten är därför en viktig del i arbetet för att kvalitetssäkra beslutsunderlaget och följa upp ekonomiska effekter av fattade beslut.

### Inriktningsmål – ekonomi med god kostnadskontroll

För att kunna bedriva den verksamhet vi vill ha måste arbetet vara rationellt och effektivt. Region Blekinge kan inte införa nya metoder, verksamheter och investeringar utan politiska beslut. De förändringar och omställningar som görs inom verksamheten ska göra att gamla metoder och arbetssätt fasas ut och att resurser omfördelas utan att kostnaderna ökar.

En god kostnadskontroll innebär bland annat att förhindra att tillfälliga intäkter genererar kostnader som inte kan påverkas på kort sikt. Budgeten är Region Blekinges sätt att prioritera de begränsade ekonomiska resurserna inom verksamheten. En god kostnadskontroll är nödvändig för att Region Blekinge ska kunna följa de ramar som fullmäktige har beslutat om i budgeten. För att på längre sikt skapa förutsättningar för budgetföljsamhet måste Region Blekinge ha kontroll över kostnaderna.

Insatsområden som bedöms viktiga för att nå målet "en ekonomi med god kostnadskontroll":

**Följa budget i samtliga verksamheter.** Fullmäktiges beslutade budget innebär krav att anpassa verksamheten till de ekonomiska ramar som tilldelats. Det innebär ett ständigt behov av utveckling och effektivisering för att samtidigt möta ökade behov och nå uppsatta mål.

Kommunallagen kräver balans i ekonomin på så sätt att resultatet inte får budgeteras negativt och negativa resultat ska återställas inom tre år. Landstinget Blekinge har under några år haft negativa resultat som lett till krav på återställande. Med den förändrade kommunala redovisningen kring värdepapper kommer Region Blekinge troligen redan 2018 att återställa de 61,8 miljoner som måste återställas senast under 2020. Region Blekinge räknar inte med något negativt balanskrav att återställa vid början av planperioden.

Samtliga nämnder ska bedriva en verksamhet med ekonomi i balans.

**Kostnadskontroll.** En förändrad demografi och den tekniska utvecklingen är kostnadsdrivande för flera av Region Blekinges verksamheter. För att möta den utvecklingen krävs insatser för att minska kostnadsnivån. Landstinget Blekinge har i många år haft ett högre kostnadsläge per invånare jämfört med omkringliggande

landsting, och även jämfört med liknande landsting. För att ha en ändamålsenlig verksamhet med budget i balans behöver kostnadsutvecklingen minska och kostnadskontrollen öka.

Samtliga nämnder ska vidta åtgärder för att stärka kostnadskontrollen.

Regionstyrelsen ska presentera ett underlag för samordningsvinster och minskade kostnader för administration i samtliga nämnder och deras förvaltningar, till följd av regionbildning och organisationsförändring.

**Intäktskontroll.** Region Blekinge måste se till att vi får in de intäkter vi förväntar oss för att sammantaget kunna leva upp till en ekonomi i balans.

Samtliga nämnder ska säkerställa att förväntade intäkter erhålls.

### Inriktningsmål – långsiktig ekonomisk planering

Att Region Blekinges verksamheter bedrivs med långsiktig ekonomisk planering gör det möjligt att möta framtidens utmaningar och eventuella konjunkturnedgångar. Att Region Blekinges investeringar i så hög grad som möjligt finansieras via skattemedel och inte lån är en del i en långsiktig ekonomisk planering.

Region Blekinge förfogar över finansiella medel i form av likvida medel och pensionsplaceringar. Genom en långsiktig ekonomisk planering ska Region Blekinge säkerställa att likvida medel och pensionsplaceringar förvaltas på ett effektivt och säkert sätt.

Förutom indikatorerna i bilagan kommer Region Blekinge att följa upp ett par nyckeltal som soliditet och likviditet.

Insatsområden som bedöms viktiga för att nå målet "långsiktig ekonomisk planering":

**Följa planerad investeringstakt.** Styrelsen beslutar om den plan för investeringar som ska gälla för Region Blekinge. Att följa den beslutade planen innebär att Region Blekinge står rustade för framtiden.

Investeringsbudgeten är på totalt två miljarder kronor och gäller i fem år. De två miljarderna är fördelade på investeringar inom it, fastighet, medicinteknik och övrigt. Investeringsplanen är 20–25 procent högre än den tilldelade investeringsbudgeten. Det är viktigt att Region Blekinge följer den planerade investeringstakten för att uppfylla verksamhetens investeringsbehov.

Samtliga nämnder ska säkerställa att den beslutade investeringsplanen följs.

**Utveckla långsiktighet i förvaltningen av kapital.** Kapitalplaceringspolicyn för Region Blekinge beslutas av fullmäktige och ska säkerställa att kapitalplaceringarna genomförs effektivt. Region Blekinges finansiella verksamhet styrs av ett reglemente som beslutas av fullmäktige. Reglementet för den finansiella verksamheten utgör ett regelverk för medel- och skuldförvaltningen. Den gäller såväl den löpande finansiella verksamheten som den långsiktiga förvaltningen av pensionsmedel samt finansiell upplåning och valutahantering. Reglementet ska uppdateras när det behövs, med hänsyn till aktuella förhållanden inom regionen och utvecklingen på de finansiella marknaderna.

Regionstyrelsen ska säkerställa att likvida medel och pensionsplaceringar förvaltas på ett effektivt och säkert sätt.



## Budget 2019 och ekonomisk plan för 2020–2021

Den 1 januari 2019 går nuvarande regionförbund Region Blekinge samman med Landstinget Blekinge och bildar då Region Blekinge. I samband med sammanslagningen sker en skatteväxling med Blekinges kommuner. Skattesatsen kommer i och med sammangåendet att förändras med 45 öre, och dessutom görs en skattehöjning med 60 öre, vilket innebär att skattesatsen höjs till 12,24 procent.

Sveriges kommuner och landstings (SKL) analyser pekar på att hälso- och sjukvården behöver ett ekonomiskt resurstillskott i framtiden. Så även i Blekinge. Vi har inlett en omfattande omstrukturering av hälso- och sjukvården i Blekinge enligt utvecklingsplanen Framtidens hälso- och sjukvård. De ekonomiska effekterna börjar synas under 2018 genom en dämpad kostnadsökningstakt.

### Sammanfattning

Trots det fortsatt höga kostnadstrycket inom hälso- och sjukvården finns prioriterade satsningar i Region Blekinges budget år 2019–2021. I tabell 1 redovisas dessa satsningar.

Landstingsfullmäktige beslutade vid sitt sammanträde i november 2017 om budget för Landstinget Blekinge 2018–2020. Nuvarande Region Blekinges styrelse beslutade vid sitt sammanträde i september 2017 om budget för 2018. Dessa två budgetbeslut är utgångspunkten för Region Blekinges budget 2019–2021. Budgetförutsättningarna, prioriterade satsningar och verksamhetsförändringar för det tidigare budgetbeslutet finns beskrivet i dokumentet Landstingsplan och budget 2018–2020 samt dokumentet Region Blekinges budget och verksamhetsplan 2018.

Budgeten innehåller resultatbudget, balansbudget och finansieringsbudget för Region Blekinge för perioden 2019–2021. Även budget specificerad per nämnd och förvaltning och specifikation av regionstyrelsens förfogandeanslag finns som bilagor till budget 2019–2021. Nämndernas och förvaltningarnas budgetramar för planperioden 2019–2021 beslutas som en nettokostnadsram.

De budgeterade beloppen för skatteintäkter och intäkter från utjämningsystemet är hämtade från SKL:s skatteunderlagsprognos från den 19 oktober 2018. Den prognosen baserades på den samhällsekonomiska bild som SKL har av den svenska tillväxten och tillväxten i Blekinge för perioden 2019–2021.

Driftskostnaderna är generellt uppräknade med 2,1 procent för 2019, med 2,5 procent för 2020 och 2,4 procent 2021. För Hälsoval Blekinge är hela nettokostnadsramen uppräknad med 2,5 procent för 2019 och 2,9 procent för 2020 och 2021.

Satsningar i budget 2019–2021 (miljoner kronor)	2019	2020	2021	Finns budgeterad på nämnd/förvaltning
Personalpott	17,0	17,0	17,0	Regionstyrelsen / Finansförvaltning
Nattkvot	10,3	10,3	10,3	Regionstyrelsen / Finansförvaltning
Levnadsvanemottagning	2,5			Regionstyrelsen / Finansförvaltning
Tarmcancerscreening	3,0	1,5	1,5	Regionstyrelsen / Finansförvaltning
Förbättrad cancervård	7,3	7,3	7,3	Regionstyrelsen / Finansförvaltning
Lagen om samverkan (LOS), målrelaterad ersättning	5,5	5,5	5,5	Regionstyrelsen / Regiongemensamt
Mobila team	3,4	1,7		Regionstyrelsen / Finansförvaltning
Rehabiliteringskoordinatorer	2,5	4,0	4,0	Regionstyrelsen / Finansförvaltning
Kvalitetsgranskning av ST-utbildning, SPUR	0,4	0,4	0,4	Regionstyrelsen / Finansförvaltning
Närakutmottagning	1,5	2,9	4,4	Regionstyrelsen / Finansförvaltning
Jourcentral	0,4	1,1	1,1	Regionstyrelsen / Finansförvaltning
1177 Vårdguiden	1,9	3,8	3,8	Regionstyrelsen / Finansförvaltning
Ordnad provtagning för prostatacancer, PSA	0,4	0,4	0,4	Regionstyrelsen / Finansförvaltning
Satsningar enligt kulturplan	2,8	2,8		Regionstyrelsen / Finansförvaltning
Trafik kapacitetsåtgärder	3,9			Regionstyrelsen / Finansförvaltning
Framtidens vårdinformationsstöd, FVIS	20,0	25,0	50,0	Regionstyrelsen / Finansförvaltning
<b>Summa</b>	<b>82,8</b>	<b>83,7</b>	<b>105,7</b>	
<b>Förstärkningar i budget 2019–2021 (miljoner kronor)</b>				
Utökade uppräknings, trafiken	1,3	1,3	1,3	Trafiknämnden / Trafikförvaltning
Utökade uppräknings, kultur och bildning	0,1	0,1	0,1	Kultur- och bildningsnämnd / Kultur och fritid
Första linjens psykiatri	1,3	1,3	1,3	Regionstyrelsen / Regiongemensamt
Köpt vård	15,0	15,0	15,0	Regionstyrelsen / Finansförvaltning
				Hälso- och sjukvårdsnämnd / Hälso- och sjukvårdsförvaltning samt
Läkemedel öppen vård	16,0	16,0	16,0	Regionstyrelsen / Regiongemensamt
Övrigt (avtal, licenser m.m)	13,4	12,2	12,3	Regionstyrelsen / Finansförvaltning
<b>Summa</b>	<b>47,1</b>	<b>45,9</b>	<b>46,0</b>	

Tabell 1. Prioriterade satsningar 2019–2021. Närmare beskrivning i planen under respektive perspektiv.

## Det ekonomiska läget

Sverige befinner sig efter några år av snabb tillväxt i högkonjunktur. SKL:s bedömning är att konjunkturen kulminerar under 2019. Därefter förväntas ekonomin gå in i en fas med lägre tillväxttal och små förändringar i antalet arbetade timmar. SKL förutser svagare utveckling av skatteunderlaget under 2019 och 2020.

Sveriges befolkning ökar rekordsnabbt. 2017 ökade Sveriges befolkning med 125 000 personer, vilket motsvarar 1,25 procent. Blekinges befolkning ökade med knappt 1 000 personer, vilket motsvarar 0,6 procent. Befolkningen ökar särskilt snabbt i yngre och äldre åldrar. Dessa grupper har de största behoven av de verksamheter som drivs av kommuner, landsting och regioner. Personer i yrkesverksam ålder ökar väsentligt långsammare än befolkningen i genomsnitt. Befolkningens åldersfördelning påverkar i hög grad hälso- och sjukvårdens kostnader. Utvecklingen av demografin i Sverige innebär att behoven av hälso- och sjukvård ökar snabbare än någonsin tidigare. Inom hälso- och sjukvården förväntas kostnadstrycket bli fortsatt högt. Andra orsaker som ökar hälso- och sjukvårdens kostnader är ökade behandlingsmöjligheter och ambitionsökningar i form av statliga initiativ eller lokala satsningar.

Investeringsbehoven är stora i såväl Region Blekinge som i övriga regioner de närmaste åren. Anledningen till de stora investeringsbehoven är både den växande befolkningen och att äldre byggnader behöver moderniseras eller ersättas, samt upprustning av kollektivtrafiken.

Region Blekinges mål är att ha en långsiktigt stabil ekonomi. Region Blekinge ansvarar för att ha en ekonomisk beredskap för att hantera de situationer som uppkommer. God ekonomisk hushållning av begränsade tillgångar uppnås genom en ekonomiskt ansvarsfull och ändamålsenlig verksamhet. För att klara av den förväntade lägre ekonomiska tillväxten i svensk ekonomi är det därför viktigt att verksamheten i Region Blekinge bedrivs effektivt för att minimera kostnadsökningstakten. Detta innebär att vi behöver vara restriktiva även fortsättningsvis för att dämpa kostnadsutvecklingen.

## Resultatbudget

Nedan redovisas resultatbudget för år 2019 och ekonomisk plan för år 2020–2021 för Region Blekinge. I bilaga 2 finns nämndernas och förvaltningarnas budgetramar specificerade. Nedan beskrivs resultatbudgetens olika delar var för sig.

(Miljoner kronor)	2019	2020	2021
Verksamhetens intäkter	988,3	983,8	989,1
Verksamhetens kostnader	-6 198,0	-6 355,8	-6 487,3
Avskrivningar	-236,0	-262,0	-274,0
<b>Verksamhetens nettoresultat</b>	<b>-5 445,7</b>	<b>-5 634,1</b>	<b>-5 772,1</b>
Skatteintäkter	4 111,8	4 228,0	4 380,7
Statsbidrag	1 412,7	1 455,8	1 469,8
Finansiella intäkter	48,8	48,8	48,8
Finansiella kostnader	-68,2	-73,8	-109,6
<b>Summa finansiella poster</b>	<b>5 505,0</b>	<b>5 658,9</b>	<b>5 789,6</b>
<b>Resultat</b>	<b>59,3</b>	<b>24,8</b>	<b>17,5</b>

Tabell 2. Resultatbudget för år 2019 och ekonomisk plan för år 2020–2021.

## Finansiering av Region Blekinges verksamhet

Intäkterna som finansierar Region Blekinges verksamhet består av skatte- och statsbidragsintäkter, intäkter från verksamheten och finansiella intäkter.

### Skatter och statsbidrag

Region Blekinges intäkter i form av skatteintäkter och intäkter från utjämningsystemet (statsbidrag i resultatbudgeten) utgör huvuddelen av den ekonomiska ramen för omfattning och inriktning på vår verksamhet. Dessa intäkter står för cirka 85 procent av Region Blekinges totala intäkter. Nivån på skatteintäkter och statsbidrag påverkas starkt av konjunktursvängningar och det ekonomiska läget i länet och landet. De budgeterade beloppen är hämtade från den senaste skatteunderlagsprognosen av SKL från 19 oktober 2018. Den prognosen är baserad på den samhällsekonomiska bild som SKL har av den svenska tillväxten och tillväxten i Blekinge för perioden 2019–2021.

Utöver intäkter från utjämningsystemet ingår statsbidraget för läkemedel i öppen vård i resultatbudgetens statsbidrag. Nivån på statsbidraget för öppenvårdsläkemedel 2019–2021 är budgeterat med 441 miljoner kronor respektive år. Kostnaden för öppenvårdsläkemedel finns under avsnittet om verksamhetens

kostnader. Tabell 3 visar en specifikation över budgeterade skatteintäkter, intäkter från utjämningsystemet och statsbidrag för år 2019–2021.

Skatteintäkter, statsbidrag och intäkter från utjämningsystemet (miljoner kronor)	2019	2020	2021
Skatteintäkter	4 111,8	4 228,0	4 380,7
Slutavräkning 2019			
<b>Summa skatteintäkter</b>	<b>4 111,8</b>	<b>4 228,0</b>	<b>4 380,7</b>
Inkomstutjämningsbidrag	864,8	897,9	931,0
Regleringsavgift	-25,9	-9,9	-16,7
Kostnadsutjämningsbidrag	28,4	31,4	32,4
Strukturbidrag	80,5	81,0	81,6
Statsbidrag öppenvårdsläkemedel	441,0	441,5	441,5
Riktade statsbidrag (välfärs miljarderna)	23,4	14,0	0,0
<b>Summa statsbidrag</b>	<b>1 412,2</b>	<b>1 455,8</b>	<b>1 469,8</b>
<b>Summa skatteintäkter och statsbidrag</b>	<b>5 524,0</b>	<b>5 683,8</b>	<b>5 850,5</b>

Tabell 3. Budgeterade skatteintäkter, intäkter från utjämningsystemet och statsbidrag för år 2019–2021.

### Verksamhetens intäkter

Verksamhetens intäkter består av patientavgifter, biljettintäkter, försäljning av hälso- och sjukvård, bidrag och övriga intäkter. Generellt är budgeten för verksamhetens intäkter inte uppräknad. För hälso- och sjukvårdsförvaltningen är intäkterna för såld vård uppräknade med LPIK<sup>6</sup> 2019–2021 med utgångspunkt från utfallet 2017.

En samlad bedömning har gjorts av intäkter för riktade statsbidrag som har budgeterats till 87,5 miljoner kronor 2019, 77 miljoner kronor 2020 och 76,2 miljoner kronor 2021 på finansförvaltningen. Inom verksamhetens intäkter finns Region Blekinges andel av statsbidraget för mer resurser i välfärden som inte regleras via anslaget för kommunalekonomisk utjämning.

### Finansiella intäkter

Region Blekinges finansiella intäkter består till största delen av räntor på placerade medel och avkastning på ägda finansiella tillgångar. Region Blekinge har i sin placeringspolicy avkastningskrav på finansiella tillgångar. De finansiella intäkterna är budgeterade till 48,8 miljoner kronor för respektive år 2019–2021, vilket motsvarar avkastningskravet i placeringspolicyn.

### Kostnaderna i Region Blekinge

Region Blekinges kostnader består av verksamhetens kostnader och finansiella kostnader. Budgetförutsättningarna för dessa beskrivs nedan. Några centrala kostnadsområden beskrivs mer utförligt.

<sup>6</sup> Prisindex med kvalitetsjusterade löner för landsting.

## Verksamhetens kostnader

Verksamhetens kostnader innehåller personalkostnader, köp av verksamhet, läkemedel och övriga kostnader. Generellt är budgeten för personalkostnader (löner och ersättningar till personal inklusive sociala avgifter) uppräknad med 2,9 procent för 2019 och 3,2 procent för 2020 och 3,3 procent för 2021. Driftskostnaderna är generellt uppräknade med 2,1 procent för 2019 och 2,5 procent för 2020 och 2,4 procent för 2021. För Hälsoval Blekinge är hela nettokostnadsramen uppräknad med 2,5 procent för 2019 och 2,9 procent för 2020 och 2021.

Eftersom vi måste effektivisera för att kunna möta ökade behov måste alla förvaltningar utom Hälsoval Blekinge genomföra kostnadseffektiviseringar motsvarande 1,5 procent under 2019 motsvarande 76,3 miljoner kronor och ytterligare 1,5 procent 2021. Hälsoval Blekinges budgeterade ram reduceras inte med anledning av kostnadseffektiviseringar. Kostnadseffektivisering innebär att verksamheterna ska minska sina kostnader utan att försämra kvaliteten.

## Personalkostnader

De budgeterade personalkostnaderna innehåller kostnader för både anställd och inhyrd personal inklusive sociala avgifter. Nämndernas och förvaltningarnas budget för löner och ersättningar till personal är i 2018 års lönenivå. Kostnader för kommande löneöversyner finns budgeterade på finansförvaltningen.

Personalomkostnadspålägget (PO-pålägget) består av lagstadgade arbetsgivaravgifter på 31,42 procent, avtalsförsäkringar 0,05 procent och avtalspension 15,00 procent. PO-pålägget uppgår, enligt SKL, preliminärt till 46,47 procent av lönesumman år 2019–2021, ingen ökning jämfört med 2018.

## Pensionskostnader

Region Blekinges pensionskostnader består av pensionsutbetalningar, skuldförändring och löneskatt. Beräkningar gällande pensionskostnader år 2019–2021 har beställts från Region Blekinges pensionsadministratör, Skandia, i augusti 2018. Den del av verksamheten som 2018 tillhör Region Blekinge administreras av Kommunernas pensionsanstalt (KPA) men kommer att flyttas över till Skandia. Pensionskostnaderna påverkas av antalet anställda, inflationsnivå, diskonteringsränta, förändringar av basbelopp och den delen av sociala avgifter som kommer av pensionskostnader. I tabell 4 nedan redovisas budgeterade pensionskostnader inklusive löneskatt för personal enligt Region Blekinges organisation från och med 2019.

Pensionskostnader (miljoner kronor)	2019	2020	2021
Skuldförändring	124,1	141,9	176,5
Utbetalningar	263,2	268,4	277,0
Löneskatt (24,26 %)	93,9	99,5	110,0
<b>Summa:</b>	<b>481,2</b>	<b>509,9</b>	<b>563,5</b>

Tabell 4. Budgeterade pensionskostnader inklusive löneskatt.

Utöver ovanstående pensionskostnader finns fem miljoner kronor budgeterade för kostnadsbidrag på grund av huvudmannaskapsändring från landsting till kommun, och en miljon kronor för kostnader för pensionsadministration.

## Köp av verksamhet

Den köpta verksamheten består av köpt vård, interkommunala ersättningar och köpt trafikverksamhet.

Köpt vård är vård som Region Blekinge köper från andra vårdgivare, vilket år 2018 uppgick till nära åtta procent av verksamhetens kostnader. Nämndernas och förvaltningarnas kostnader för köpt högspecialiserad vård är inte uppräknade utan är budgeterade med samma belopp som för år 2018. Inom Södra sjukvårdsregionen pågår det förhandlingar om prisuppräkning av köpt vård inför kommande år. Övrig köpt vård är uppräknad enligt generella driftsuppräknningen.

Kostnaden för interkommunala ersättningar finns främst budgeterad inom Hälsoval Blekinge och är då uppräknad med uppräknningen för hälsoval. Övrig interkommunal ersättning är uppräknad enligt den generella driftsuppräknningen.

Uppräkning av köpt trafikverksamhet har gjorts enligt branschöverenskommet index. Kultur och fritid betalar bidrag till vissa kultutinstitutioner, uppräkning har gjorts enligt överenskommen uppräkningsfaktor.

## Läkemedel

Kostnaderna för läkemedel delas in i två olika delar: Läkemedel i öppen vård, det vill säga läkemedel som skrivs ut på recept till patienter, och rekvisitionsläkemedel, det vill säga läkemedel som används inom den slutna vården. I budgeten för år 2019–2021 är de budgeterade kostnaderna för läkemedel i öppen vård 441 miljoner kronor. Rekvisitionsläkemedel är uppräknade enligt den generella driftsuppräknningen.

## Övriga kostnader

De största kostnadsposterna inom övriga kostnader är sjukvårdsartiklar, medicinskt material och lokal- och fastighetskostnader. De övriga kostnaderna är uppräknade enligt generella driftsuppräknningen. Region Blekinge betalar varje år en premie för patientförsäkringen, vilken också finns inom verksamhetens kostnader. Preliminär premie för år 2019 är 21,6 miljoner kronor, vilket är 0,2 miljoner kronor högre än 2018.

## Avskrivningar

Region Blekinges avskrivningskostnader består av avskrivningar på byggnader och mark samt avskrivningar på maskiner och inventarier. De budgeterade avskrivningarna påverkas av vilka investeringar som har gjorts och förväntas göras under planperioden. Region Blekinge står inför omfattande investeringar i form av om- och nybyggnationer (se avsnitt om investeringar). De budgeterade avskrivningarna är simulerade utifrån tidigare gjorda investeringar och föreslagen investeringsbudget som Region Blekinge ska ta beslut om för år 2019–2023.

Region Blekinge tillämpar från och med år 2014 komponentavskrivning. Det innebär att byggnader som består av komponenter vars förbrukning skiljer sig väsentligt åt delas upp och komponenterna skrivs av var för sig efter förväntad användningsperioden. Syftet är att på ett mer rättvisande sätt spegla förbrukningen av en tillgång. Användandet av komponentavskrivning ökar de budgeterade avskrivningskostnaderna på grund av att den totala avskrivningstiden på byggnader blir kortare (i genomsnitt 23 år jämfört med tidigare 30 år för fastighetsinvesteringar).

## Finansiella kostnader

Finansiella kostnader består av räntekostnader på pensions- och löneskattkostnader, bankkostnader och räntekostnader för lån till investeringar 2019–2021. Räntekostnaderna på pensioner och löneskatt är budgeterade utifrån den beräkning av pensionskostnader som gjorts av Skandia och KPA. De budgeterade kostnadsökningarna mellan åren beror på förväntade räntehöjningar. Bankkostnaderna är budgeterade till 0,9 miljoner kronor för respektive år. Räntekostnader för eventuella lån är budgeterade till 3,5 miljoner kronor 2019, 11,4 miljoner kronor 2020 och 18,7 miljoner kronor 2021.

## Investeringar

Region Blekinges investeringar är indelade i de fyra investeringslagen fastighetsinvesteringar, IT-investeringar, investeringar i medicinteknik och övriga investeringar.

De beslut som fattats av landstingsfullmäktige med anledning av utredningen om framtidens hälso- och sjukvård har medfört ett högt investeringsbehov jämfört med tidigare år. Investeringarna prioriteras i en femårsplan som omprövas varje år. Föreslagen investeringsbudget är 2,0 miljarder kronor för perioden 2019–2023 och redovisas i tabell 5.

<b>Budget</b> (tusen kronor)	<b>2019</b>	<b>2020</b>	<b>2021</b>	<b>2022</b>	<b>2023</b>	<b>Summa</b>
Fastighet	294 004	389 236	232 101	178 891	433 061	1 527 292
Medicinteknik	90 662	74 747	14 921	19 242	10 618	210 190
IT	59 556	47 189	39 053	16 272	12 204	174 274
Övrigt	29 164	34 739	7 906	8 665	7 770	88 243
<b>Totalt</b>	<b>473 385</b>	<b>545 912</b>	<b>293 981</b>	<b>223 070</b>	<b>463 653</b>	<b>2 000 000</b>

Tabell 5. Investeringsbudget.

Investeringsplanen kommer att slutgiltigt fastställas av landstingsstyrelsen i november 2018 och anmälas till landstingsfullmäktige.

## Bilagor

### Bilaga 1: Resultatbudget Region Blekinge 2019–2021

(Miljoner kronor)	2019	2020	2021
Verksamhetens intäkter	988,3	983,8	989,1
Verksamhetens kostnader	-6 198,0	-6 355,8	-6 487,3
Avskrivningar	-236,0	-262,0	-274,0
Verksamhetens nettoresultat	-5 445,7	-5 634,1	-5 772,1
Skatteintäkter	4 111,8	4 228,0	4 380,7
Statsbidrag	1 412,7	1 455,8	1 469,8
Finansiella intäkter	48,8	48,8	48,8
Finansiella kostnader	-68,2	-73,8	-109,6
Summa finansiella poster	5 505,0	5 658,9	5 789,6
Resultat	59,3	24,8	17,5

### Bilaga 2: Budgetramar per nämnd och förvaltning 2019–2021

Budget nämnder & förvaltningar 2019-2021	IPDK	2019	2020	2021
Hälso- och sjukvårdsnämnden	Intäkter	-285 863 100	-291 807 700	-297 966 500
Hälso- och sjukvårdsnämnden	Personal	1 953 752 100	1 932 275 600	1 897 771 800
Hälso- och sjukvårdsnämnden	Drift	1 780 668 200	1 794 810 200	1 809 026 100
Hälso- och sjukvårdsnämnden	Avskrivningar	28 870 200	28 870 200	28 870 200
Summa Hälso- och sjukvårdsnämnden		<b>3 477 427 400</b>	<b>3 464 148 300</b>	<b>3 437 701 600</b>
Tandvårdsförvaltningen	Intäkter	-130 000 000	-130 000 000	-130 000 000
Tandvårdsförvaltningen	Personal	177 150 200	177 270 800	174 939 600
Tandvårdsförvaltningen	Drift	96 923 400	99 331 600	100 651 000
Tandvårdsförvaltningen	Avskrivningar	4 876 700	4 876 700	4 876 700
Summa Tandvårdsnämnden		<b>148 950 300</b>	<b>151 479 100</b>	<b>150 467 300</b>
Regional utveckling	Intäkter	-29 815 600	-29 815 600	-29 815 600
Regional utveckling	Personal	29 408 100	29 414 000	29 279 800
Regional utveckling	Drift	13 591 400	13 647 300	13 642 300
Regional utveckling	Avskrivningar	174 400	174 400	174 400
Summa regional utvecklingsnämnd		<b>13 358 300</b>	<b>13 420 100</b>	<b>13 280 900</b>
Kultur- och fritid	Intäkter	-29 824 100	-29 824 100	-29 824 100
Kultur- och fritid	Personal	19 797 900	19 802 700	19 667 400
Kultur- och fritid	Drift	58 845 500	60 282 100	61 635 800
Kultur- och fritid	Avskrivningar	190 900	190 900	190 900
Summa kultur- och fritid		<b>49 010 200</b>	<b>50 451 600</b>	<b>51 670 000</b>
Blekinge folkhögskola	Intäkter	-16 700 000	-16 700 000	-16 700 000
Blekinge folkhögskola	Personal	23 584 500	23 589 000	23 173 500
Blekinge folkhögskola	Drift	17 347 600	17 781 300	18 028 000
Blekinge folkhögskola	Avskrivningar	48 400	48 400	48 400
Summa Blekinge folkhögskola		<b>24 280 500</b>	<b>24 718 700</b>	<b>24 549 900</b>
Summa Kultur- och bildningsnämnd		<b>73 290 700</b>	<b>75 170 300</b>	<b>76 219 900</b>
Trafikförvaltningen	Intäkter	-203 447 600	-203 447 600	-203 447 600
Trafikförvaltningen	Personal	22 715 300	22 789 500	17 962 500
Trafikförvaltningen	Drift	495 050 300	507 426 600	517 504 900
Trafikförvaltningen	Avskrivningar	14 143 800	14 143 800	14 143 800
Summa Trafiknämnd		<b>328 461 800</b>	<b>340 912 300</b>	<b>346 163 600</b>



## Bilaga 2, fortsättning:

Regionsservice	Intäkter	-112 775 000	-112 775 000	-112 775 000
Regionsservice	Personal	19 904 000	19 904 000	14 374 000
Regionsservice	Drift	70 941 000	70 941 000	68 571 000
Regionsservice	Avskrivningar	14 030 000	14 030 000	14 030 000
<b>Summa Regionsservice</b>		<b>-7 900 000</b>	<b>-7 900 000</b>	<b>-15 800 000</b>
Regionstaben	Intäkter	-3 985 900	-3 985 900	-3 985 900
Regionstaben	Personal	95 785 000	96 425 000	95 794 700
Regionstaben	Drift	33 125 400	33 953 500	34 228 400
Regionstaben	Avskrivningar	102 700	102 700	102 700
<b>Summa Regionstaben</b>		<b>125 027 200</b>	<b>126 495 300</b>	<b>126 139 900</b>
<b>Regiongemensamt</b>				
	<i>Varav Politik</i> Intäkter	0	0	0
	<i>Varav Politik</i> Personal	19 795 600	19 795 600	19 795 600
	<i>Varav Politik</i> Drift	3 653 800	3 745 100	3 835 000
	<i>Varav Politik</i> Avskrivningar	0	0	0
	<b>Summa politik</b>	<b>23 449 400</b>	<b>23 540 700</b>	<b>23 630 600</b>
	<i>Varav anslag under regionsstyrelsen</i> Intäkter	-500 000	-500 000	-500 000
	<i>Varav anslag under regionsstyrelsen</i> Personal	52 703 800	54 404 900	52 460 300
	<i>Varav anslag under regionsstyrelsen</i> Drift	148 966 300	149 968 400	151 431 900
	<i>Varav anslag under regionsstyrelsen</i> Avskrivningar	0	0	0
	<b>Summa anslag under regionstyrelsen</b>	<b>201 170 100</b>	<b>203 873 300</b>	<b>203 392 200</b>
	<i>Varav Hälsoval</i> Intäkter	0	0	0
	<i>Varav Hälsoval</i> Personal	0	0	0
	<i>Varav Hälsoval</i> Drift	684 233 900	700 107 800	716 410 200
	<i>Varav Hälsoval</i> Avskrivningar	0	0	0
	<b>Summa Hälsoval</b>	<b>684 233 900</b>	<b>700 107 800</b>	<b>716 410 200</b>
<b>Summa Regiongemensamt</b>		<b>908 853 400</b>	<b>927 521 800</b>	<b>943 433 000</b>
Finansförvaltningen	Intäkter	-119 227 600	-108 727 600	-107 927 600
Finansförvaltningen	Personal	202 400 100	322 671 300	444 372 200
Finansförvaltningen	Drift	119 577 600	127 415 900	145 758 700
Finansförvaltningen	Avskrivningar	173 450 700	199 450 700	211 450 700
Finansförvaltningen	Finansen	-5 505 012 300	-5 658 911 700	-5 789 645 500
<b>Summa Finansförvaltningen</b>		<b>-5 128 811 500</b>	<b>-5 118 101 400</b>	<b>-5 095 991 500</b>
<b>Summa Regionstyrelsen</b>		<b>-4 102 830 900</b>	<b>-4 071 984 300</b>	<b>-4 042 218 600</b>
Patientnämndsförvaltningen	Intäkter	0	0	0
Patientnämndsförvaltningen	Personal	2 650 300	2 650 600	2 616 000
Patientnämndsförvaltningen	Drift	459 200	470 700	467 000
Patientnämndsförvaltningen	Avskrivningar	0	0	0
<b>Summa Patientnämnden</b>		<b>3 109 500</b>	<b>3 121 300</b>	<b>3 083 000</b>
Hjälpmedelsförvaltningen	Intäkter	-55 812 800	-55 812 800	-55 812 800
Hjälpmedelsförvaltningen	Personal	19 440 000	19 440 000	18 670 000
Hjälpmedelsförvaltningen	Drift	35 153 000	35 153 000	34 823 000
Hjälpmedelsförvaltningen	Avskrivningar	119 800	119 800	119 800
<b>Summa Samverkansnämnden i Blekinge</b>		<b>-1 100 000</b>	<b>-1 100 000</b>	<b>-2 200 000</b>
<b>Budgeterat resultat Region Blekinge</b>		<b>-59 332 900</b>	<b>-24 832 900</b>	<b>-17 502 300</b>

## Bilaga 3: Balansbudget Region Blekinge 2019–2021

Tillgångar	2019	2020	2021
<b>Anläggningstillgångar</b>			
Mark och byggnader	1 758	2 022	2 121
Maskiner och inventarier	486	505	426
Finansiella anläggningstillgångar	25	25	25
<b>Summa anläggningstillgångar</b>	<b>2 269</b>	<b>2 553</b>	<b>2 573</b>
<b>Omsättningstillgångar</b>			
Förråd	83	83	83
Kortfristiga fordringar	366	366	366
Likvida och placerade medel	1 801	1 831	1 881
<b>Summa omsättningstillgångar</b>	<b>2 250</b>	<b>2 280</b>	<b>2 330</b>
<b>Summa tillgångar (miljoner kronor)</b>	<b>4 518</b>	<b>4 832</b>	<b>4 902</b>
<b>Eget kapital, avsättningar och skulder</b>			
Eget kapital	1 238	1 263	1 281
Avsättningar pensioner	1 900	2 076	2 295
Övriga avsättningar	- 0	- 0	- 0
Långfristiga skulder	211	361	361
Kortfristiga skulder	1 169	1 132	966
<b>Summa skulder och eget kapital (miljoner kronor)</b>	<b>4 518</b>	<b>4 832</b>	<b>4 902</b>

**Bilaga 4: Finansieringsbudget Region Blekinge 2019–2021**

<b>Tillförda medel</b>	<b>2019</b>	<b>2020</b>	<b>2021</b>
Resultat efter skatteintäker och finansnetto	59	25	18
Avskrivningar och nedskrivningar	236	262	274
Skuldökning nyintjänade pensioner	154	176	219
Försäljning av anläggningstillgångar	-	-	-
Minskning av kortfristiga fordringar	-	-	-
Ökning av kort- och långfristiga skulder	100	150	-
<b>Summa tillförda medel (miljoner kronor)</b>	<b>549</b>	<b>613</b>	<b>511</b>
<b>Använda medel</b>			
Nettoinvesteringar	473	546	294
Ökning av kortfristiga fordringar	15	20	30
Minskning av kort- och långfristiga skulder	-	-	-
<b>Summa använda medel (miljoner kronor)</b>	<b>488</b>	<b>566</b>	<b>324</b>
<b>Förändring av rörelsekapital (miljoner kronor)</b>	<b>61</b>	<b>47</b>	<b>187</b>

## Bilaga 5: Specifikation finansförvaltningen

Finansförvaltningen	Budget 2019
Anslag RS-förfogande	240,5
Budget för kommande löneöversyner	83,9
Ej fördelade avskrivningar	64,7
Finansiering	-5 710,5
Patientförsäkring	21,6
Pensioner	177,6
Förvaltningsavgifter	1,0
Bankkostnader	0,9
Räntekostnader eventuella lån	3,5
Kostnad för swoppar	4,0
<b>Summa: (miljoner kronor)</b>	<b>-5 112,8</b>

## Bilaga 6: Specifikation regionstyrelsens förfogandeanslag

Regionstyrelsens förfogandeanslag	Budget 2019	Budget 2020	Budget 2021
Jämlik folkhälsa	1,0	1,0	1,0
Barnlots	0,6	0,6	0,6
Handledning introduktion	2,0	2,0	2,0
Utbildningsvårdcentral		9,0	9,0
Personalkrytering	10,8	10,8	10,8
Övrigt från budget 2018-2020	13,0	13,0	13,0
Personalpott	17,0	17,0	17,0
Nattkvot	10,3	10,3	10,3
Levnadsvanemottagning	2,5		
Tarmcancerscreening	3,0	1,5	1,5
Förbättrad cancervård	7,3	7,3	7,3
Mobila team	3,4	1,7	
Rehabiliteringskoordinatorer	2,5	4,0	4,0
Kvalitetsgranskning av ST-utbildning, SPUR	0,4	0,4	0,4
Närakutmottagning	1,5	2,9	4,4
Jourcentral	0,4	1,1	1,1
1177 Vårdguiden	1,9	3,8	3,8
Ordnad provtagning för prostatacancer, PSA	0,4	0,4	0,4
Satsningar enligt kulturplan	2,8	2,8	
Trafik kapacitetsåtgärder	3,9		
Köpt vård	15,0	15,0	15,0
Framtidens vårdinformationsstöd, FVIS	20,0	25,0	50,0
Övrigt (avtal, licenser m.m)	13,4	12,2	11,9
Reserv	107,4	107,4	107,4
<b>Summa: (miljoner kronor)</b>	<b>240,5</b>	<b>249,2</b>	<b>270,9</b>

## Bilaga 7: Investeringsbudget

<b>Budget</b> (tusen kronor)	2019	2020	2021	2022	2023	Summa
Fastighet	294 004	389 236	232 101	178 891	433 061	1 527 292
Medicinteknik	90 662	74 747	14 921	19 242	10 618	210 190
IT	59 556	47 189	39 053	16 272	12 204	174 274
Övrigt	29 164	34 739	7 906	8 665	7 770	88 243
<b>Totalt</b>	<b>473 385</b>	<b>545 912</b>	<b>293 981</b>	<b>223 070</b>	<b>463 653</b>	<b>2 000 000</b>

## Bilaga 8: Indikatorlista

### Perspektivet invånare och samhälle

#### Indikator på regionnivå för inriktningsmål "ett attraktivt Blekinge"

Indikator beskrivning	Ingångsvärde (ange mätpunkt)	Målvärde	Målvärde	Målvärde	Uppföljning: frekvens och källa	Kommentar
		2019	2020	2021		
Inrikes flyttnetto.	-408 personer (Utfall 2014-2017)	Ökning	Ökning	Ökning	Måts årligen i samband med årsredovisning	Under 2000-talet har länets inrikes flyttnetto varit negativt för både män och kvinnor i Blekinge.
Kollektivtrafikens andel av motoriserade transporter.	13 % (2016)	Ökning	Ökning	Ökning		Mål enligt trafikförordningsplan

#### Indikator på regionnivå för inriktningsmål "en god och jämlik hälsa"

Indikator beskrivning	Ingångsvärde (ange mätpunkt)	Målvärde	Målvärde	Målvärde	Uppföljning: frekvens och källa	Kommentar
		2019	2020	2021		
Förväntad återstående medellivslängd hos 30-åriga kvinnor och män i Blekinge med förgymnasial utbildning.	Kvinnor: 52,77 Män: 48,04 (Utfall 2017)	Kvinnor: 52,82 Män: 48,14	Kvinnor: 52,87 Män: 48,24	Kvinnor: 52,92 Män: 48,34	Årsbokslut, SCB	För att minska skillnader i medellivslängd knyts målvärde till en indikator på gruppen med den lägsta förväntade medellivslängden
Andelen kariesfria 3-åringar.	91 % (Pojkar 92, flickor 91) (Utfall 2017)	93 %	95 %	97 %	Delårs- och årsbokslut Källa: Life Care Dentals	

## Indikator på regionnivå för inriktningsmål "god tillgänglighet"

Indikator beskrivning	Ingångsvärde (ange mättidpunkt)	Målvärde 2019	Målvärde 2020	Målvärde 2021	Uppföljning: frekvens och källa	Kommentar
Andel hushåll som har bredbandsanslutning över 100 Mbit/s.	65 % (2017)	-	95 %	-		
Andel som har fått en första bedömning av legitimerad personal i primärvården inom tre dagar.	Saknas ingångsvärde - ny vårdgarantilag	100 %	100 %	100 %	SKL:s Väntetider i vården	

## Indikator på regionnivå för inriktningsmål "hållbart näringsliv"

Indikator beskrivning	Ingångsvärde (ange mättidpunkt)	Målvärde 2019	Målvärde 2020	Målvärde 2021	Uppföljning: frekvens och källa	Kommentar
Antal nystartade företag per 1000 invånare i åldersgruppen 16-64 år.	8,2 (Utfall 2016)	Ökning	Ökning	Ökning	Årligen	
Innovationsindex.	72,4 (2017)	76	-	79	Reglab, vartannat år	

## Perspektivet kvalitet och process

### Indikator på regionnivå för inriktningsmål "god kvalitet i Region Blekinges tjänster och samverkansprocesser"

Indikator beskrivning	Ingångsvärde (ange mättdpunkt)	Målvärde 2019	Målvärde 2020	Målvärde 2021	Uppföljning: frekvens och källa	Kommentar
Andel svarande som svarar positivt på frågor om kontinuitet och koordinering i primärvården.	65,7 % (Kvinnor: 64,7 Män: 66,9) (2017)	68 % (Öka med 2 % årligen)	70 %	72 %	Årsbokslut NPE	Svarsfrekvens 35 % 2017, 1514 svarande
Patientsäkerhetsindex.	79,2 (Utfall 2017)	80	80,8	81,6	Årsbokslut	Delarna i indexet är: Markörbaserad journalgranskning, vårdrelaterade infektioner, basala hygienrutiner och klädregler, trycksår, överbeläggning och utlokaliserade patienter, olämpliga läkemedel för äldre över 75 år och antibiotikaförskrivning

### Indikator på regionnivå för inriktningsmål "en digitaliserad verksamhet"

Indikator beskrivning	Ingångsvärde (ange mättdpunkt)	Målvärde 2019	Målvärde 2020	Målvärde 2021	Uppföljning: frekvens och källa	Kommentar
Antal e-tjänster som erbjuds i 1177 Vårdguiden.	41 (okt 2018)	47	55	65	Delårs- och årsbokslut Manuellt	
Andel invånare som använder e-tjänsterna i 1177 Vårdguiden.	36 % (okt 2018)	50 % (öka med 15 %)	65 %	80 %	Delår- och årsbokslut. respektive e-tjänst ex.1177	Målvärdet i enlighet med nationella mål.



## Perspektivet kompetens

Indikator på regionnivå för inriktningsmål "ett engagerat medarbetarskap"

Indikator beskrivning	Ingångsvärde (ange mätpunkt)	Målvärde 2019	Målvärde 2020	Målvärde 2021	Uppföljning: frekvens och källa	Kommentar
HME-index	78,2 % (2017)	78,5 %	78,7 %	79,0 %	Årlig mätning, extern leverantör	
Arbetsmiljöindex	68,2 % (2017)	68,5	68,7 %	69 %	Årlig mätning, extern leverantör	

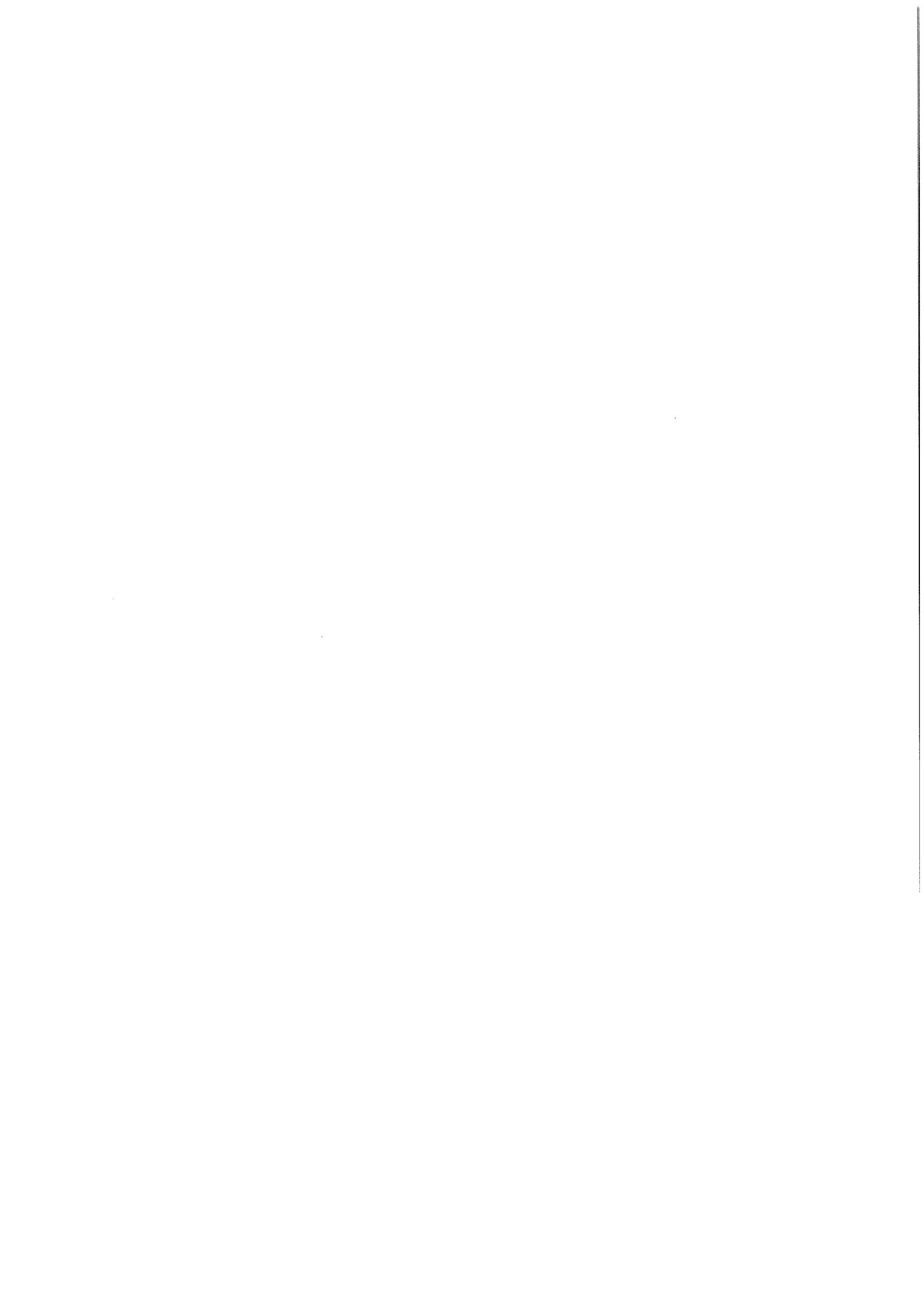
Indikator på regionnivå för inriktningsmål "säkrad kompetensförsörjning nu och i framtiden"

Indikator beskrivning	Ingångsvärde (ange mätpunkt)	Målvärde 2019	Målvärde 2020	Målvärde 2021	Uppföljning: frekvens och källa	Kommentar
Andel medarbetare som svarar att de kan rekommendera andra att söka sig till deras arbetsplats.	88,9% (2017)	89 %	89,2 %	89,5 %	Årlig mätning, extern leverantör	
Andel arbetsgivare som anger att de inte upplevt någon arbetskräftsbrist vid rekryteringar under de senaste sex månaderna.	67,4 % privata arbetsgivare (2017) 26,2 % offentliga arbetsgivare (2017)	Ökande	Ökande	Ökande	Arbetsförmedlingens arbetsmarknadsprognos för Blekinge. Mäts två gånger per år.	Riket privata 63,6 % Riket offentliga 34,8 %

## Perspektivet miljö och hållbarhet

### Indikator på regionnivå för inriktningsmål "en hållbar verksamhet"

Indikator beskrivning	Ingångsvärde (ange mättdpunkt)	Målvärde 2019	Målvärde 2020	Målvärde 2021	Uppföljning: frekvens och källa	Kommentar
Antal ton CO <sub>2</sub> -ekvivalenter som Region Blekinge släpper ut per år.	284,8 ton CO <sub>2</sub> -ekv (dec 2017)	2563 ton (Minska med 10 % utifrån 2017 års värde)	2421 ton (Minska med 15 % utifrån 2017 års värde)	2278 ton (Minska med 20 % utifrån 2017 års värde)	Manuell, controller, miljö Årsredovisning	Värdet omfattar utsläpp från anestesi-gaser, transport samt energianvändning.



## Perspektivet ekonomi

Indikator på regionnivå för inriktningsmål "ekonomi med god kostnadskontroll"

Indikator beskrivning	Ingångsvärde (ange mättdpunkt)	Målvärde 2019	Målvärde 2020	Målvärde 2021	Uppföljning: frekvens och källa	Kommentar
Kostnadsutveckling	Ej relevant	Lika eller lägre kostnadsutveckling än i gällande budget.	Lika eller lägre kostnadsutveckling än i gällande budget.	Lika eller lägre kostnadsutveckling än i gällande budget.	Delårsrapport och årsredovisning.	
Nettokostnadsutveckling	Ej relevant	Lika eller lägre nettokostnadsutveckling än i gällande budget.	Lika eller lägre nettokostnadsutveckling än i gällande budget.	Lika eller lägre nettokostnadsutveckling än i gällande budget.	Delårsrapport och årsredovisning.	

Indikator på regionnivå för inriktningsmål "långsiktig ekonomisk planering"

Indikator beskrivning	Ingångsvärde (ange mättdpunkt)	Målvärde 2019	Målvärde 2020	Målvärde 2021	Uppföljning: frekvens och källa	Kommentar
Andel påbörjade och avslutade investeringar.	Utfall 2018	90 procent av investeringsbudgeten, max budgeterad nivå.	90 procent av investeringsbudgeten, max budgeterad nivå.	90 procent av investeringsbudgeten, max budgeterad nivå.	Delårsrapport och årsredovisning.	
Avkastning på Region Blekinges pensionsplaceringar.	2013-12-31	Real avkastning på 3 % i	Real avkastning på 3 % i	Real avkastning på 3 % i	Delårsrapport och årsredovisning. Coins portföljrapport.	

		genomsnitt under en femårsperiod.	genomsnitt under en femårsperiod.	genomsnitt under en femårsperiod.		