



Organisation inre struktur Region Blekinge

1 januari 2019
Förslag 7.0



LANDSTINGET BLEKINGE

Innehållsförteckning

1. Bakgrund.....	3
1.1 Verksamhetsidé, vision och uppdrag	3
1.2 Region Blekinges tjänstepersonsorganisation	3
2. Regionstaben.....	4
2.1 Inre struktur regionstaben.....	4
3. Hälsa- och sjukvårdsförvaltningen.....	5
3.1 Inre struktur förvaltningen för hälsa- och sjukvård	5
4. Serviceförvaltningen	6
4.1 Inre struktur serviceförvaltningen	6
5. Förvaltningen för regional utveckling, kultur och bildning.....	6
5.1 Inre struktur förvaltningen för regional utveckling, kultur och bildning.....	6
6. Trafikförvaltningen.....	7
6.1 Inre struktur trafikförvaltningen.....	7
7. Tandvårdsförvaltningen	8
7.1 Inre struktur tandvårdsförvaltningen	8
8. Patientnämndsförvaltningen	9
9. Hjälpmedelsförvaltningen.....	9

1. Bakgrund

Med en gemensam region finns bättre förutsättningar att arbeta sammanhållet och långsiktigt med utvecklingen av samhällsservice. Det i sin tur kan bidra till att stärka länet och dess attraktionskraft. En ny region ger bättre förutsättningar för medborgare att få inflytande över de regionala utvecklingsfrågorna i och med att de kommer att ligga under ett direktvalt parlament. Istället för att ha två parallella organisationer med uppgifter som överlappar och påverkar varandra samlas vi i en organisation med en politisk ledning och en tjänstepersonsledning.

1.1 Verksamhetsidé, vision och uppdrag

Verksamhetsidé

- Region Blekinge leder utvecklingen för ett attraktivt Blekinge med god livsmiljö för invånare, företag och besökare.

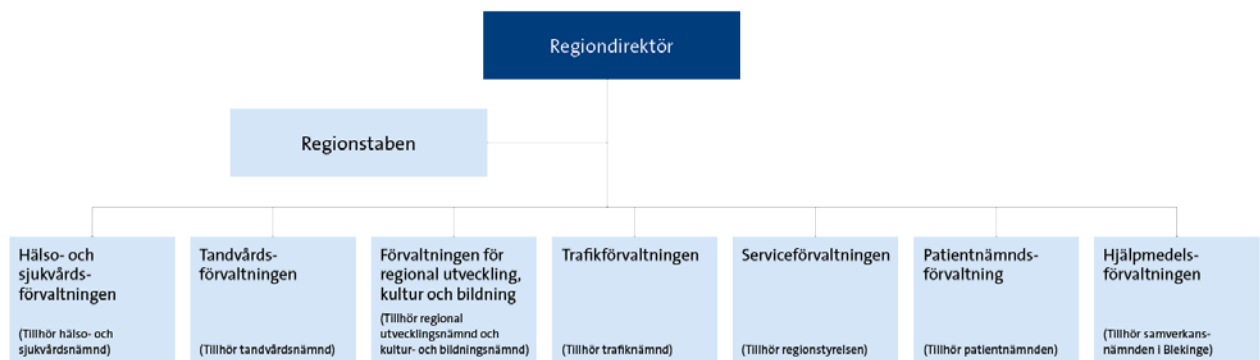
Vision

- Den bästa livsmiljön för hållbar tillväxt och god hälsa

Uppdrag

- Region Blekinges uppdrag är att främja en hållbar utveckling i hela Blekinge. Våra ansvarsområden är hälso- och sjukvård, folkhälsa, regional tillväxt, infrastruktur, kollektivtrafik, kultur och bildning

1.2 Region Blekinges tjänstepersonsorganisation



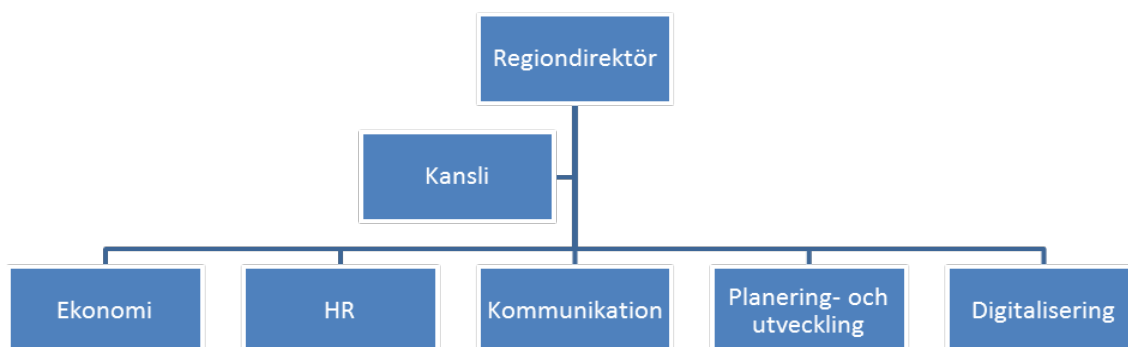
Arbetsättet för regionens samlade stabsresurser är att dessa ska kunna användas över förvaltningsgränserna beroende på kompetens och uppdrag. Efter fortsatta dialoger om uppdrag kan resurser behöva flyttas organisatoriskt mellan förvaltningarna.

2. Regionstaben

Regionstabens uppdrag är att leda och stödja regionens arbete för att nå de beslutade målen.

2.1 Inre struktur regionstaben

Regionstaben leds av regiondirektören. Regionstaben har regionstyrelsen som sin politiska nämnd. Stabsresurser som organisatoriskt tillhör förvaltningen kan även ge stöd och serva annan förvaltning.



Följande funktioner föreslås ingå i regionstaben:

- Ekonomi
- HR
- Planering och utveckling
- Digitalisering
- Kommunikation
- Kansli

Förändringar gentemot nuvarande organisation:

- Landstingshälsan flyttas från landstingservice till regionstaben.
- Planeringsenheten och utvecklingsenheten slås samman.
- Affärsenheten flyttas från Landstingservice och integreras i regionstaben.
- En funktion för digitalisering inrättas på regionstaben med uppdrag att arbeta med frågor rörande digitaliseringens möjligheter, strategisk IT och e-hälsa.
- Blekinge Kompetenscentrums organisatoriska tillhörighet kommer att utredas vidare under 2018.
- Patientsäkerhetsavdelningen flyttas och integreras med hälso- och sjukvårdsförvaltningen. Gäller även smittskyddsläkaren.
- Merparten av avdelningen för kunskapsstöd flyttas och integreras med hälso- och sjukvårdsförvaltningen.
- Regionövergripande miljö och hållbarhetsfrågor flyttas och integreras i förvaltningen för regional utveckling, kultur och bildning.

- Beställarverksamhet för regionfinansierad tandvård som utförs av både folktandvården och privattandvården flyttas från tandvårdsförvaltningen och integreras med regionstaben.
- Registercentrum syd (RC-syd) flyttas och integreras inom hälso- och sjukvårdsförvaltningen.

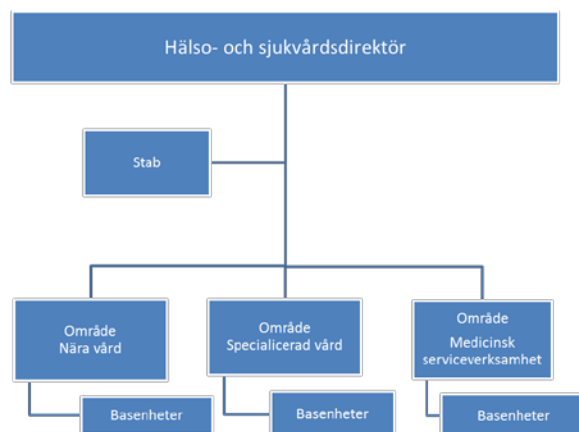
3. Hälso- och sjukvårdsförvaltningen

Hälso- och sjukvårdsförvaltningen har i uppdrag att ge en god hälso- och sjukvård till medborgarna i Blekinge.

3.1 Inre struktur förvaltningen för hälso- och sjukvård

Förvaltningens arbete leds av en hälso- och sjukvårdsdirektör. Förvaltningens nämnd är hälso- och sjukvårdsnämnden. Stabsresurser som organisatoriskt tillhör förvaltningen kan även ge stöd och serva annan förvaltning. Inom förvaltningen kommer det att finnas fyra chefsnivåer, det vill säga en mer än i nuvarande organisation.

Följande föreslås ingå i förvaltningen:



Exempel på stabsresurser:

- HR
- Ekonomi
- Kvalitet och utveckling
- Utredning, beredning och administration

Områden:

- Nära vård
- Specialiserad vård
- Medicinsk serviceverksamhet

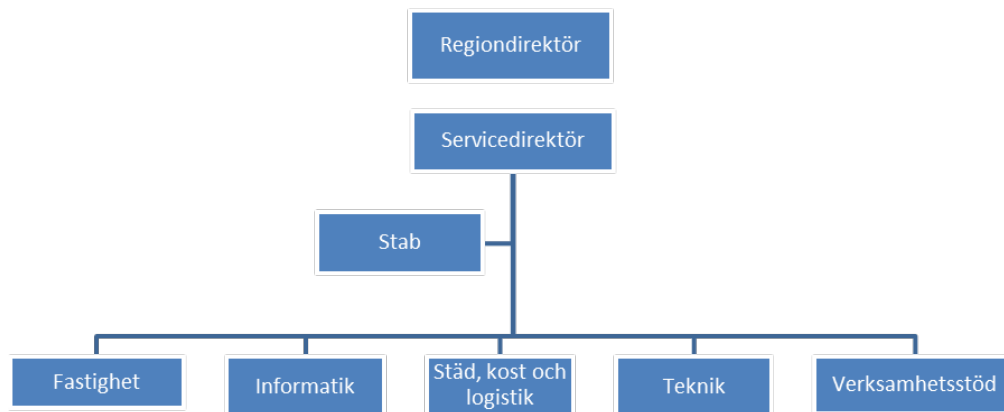
4. Serviceförvaltningen

Regionservice har som uppdrag att stödja kärnverksamheten inom definierade områden.

4.1 Inre struktur serviceförvaltningen

Serviceförvaltningens arbete leds av en servicedirektör. Regiondirektören är ansvarig förvaltningschef inför regionstyrelsen. Förvaltningens nämnd är regionstyrelsen. Stabsresurser som organisatoriskt tillhör förvaltningen kan även ge stöd och serva annan förvaltning.

Följande föreslås ingå i förvaltningen:



Exempel på stabsresurser:

- HR
- Ekonomi
- Verksamhetsutveckling

Basenheter:

- Fastighet
- Informatik
- Städ, kost och logistik
- Teknik
- Verksamhetsstöd

5. Förvaltningen för regional utveckling, kultur och bildning

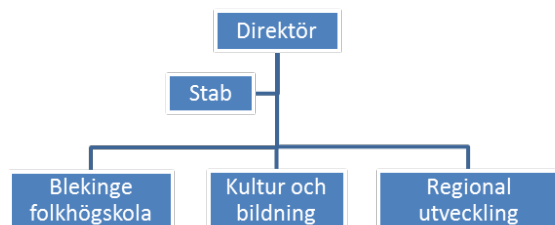
Uppdraget för regional utveckling, kultur och bildning är att som regionalt utvecklingsansvarig aktör i länet samordna och driva frågor som är avgörande för Blekinges hållbara utveckling.

5.1 Inre struktur förvaltningen för regional utveckling, kultur och bildning

Förvaltningen leds av en regional utvecklingsdirektör. Stabsresurser som organisatoriskt tillhör förvaltningen kan även ge stöd och serva annan förvaltning. Nämnd är nämnden för regional

utveckling samt nämnden för kultur och bildning. Denna struktur kan komma att förändras efter översyn av eventuell samordning av basenheter för att möta nämndstrukturen.

I nuläget är förslaget på inre struktur för förvaltningen.



Exempel på stabsresurser:

- HR
- Ekonomi
- Verksamhetsutveckling

Basenheter:

- Regional utveckling
- Kultur och bildning
- Blekinge Folkhögskola

6. Trafikförvaltningen

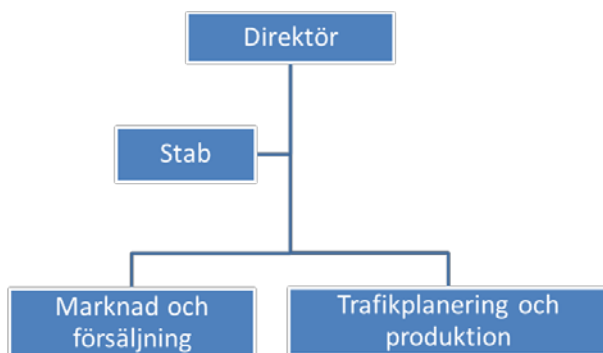
I nuläget är förslaget på inre struktur för förvaltningen enligt nedan. Dock ska den inre strukturen ses över under hösten 2018 för att integrera de olika delarna på bästa sätt.

Trafikförvaltningens uppdrag är att i enlighet med det regionala trafikförsörjningsprogrammet planera, upphandla, utveckla, marknadsföra och genomföra en god kollektivtrafik inom beslutade ekonomiska ramar.

6.1 Inre struktur trafikförvaltningen

Förvaltningen leds av en trafikdirektör. Nämnd är trafiknämnden. Stödresurser som organisatoriskt tillhör förvaltningen kan även ge stöd och serva annan förvaltning.

Följande föreslås ingå i förvaltningen:



Exempel på stabsresurser:

- Ekonomi
- HR
- Verksamhetsutveckling

Basenheter:

- Marknad och försäljning
- Trafikplanering och produktion

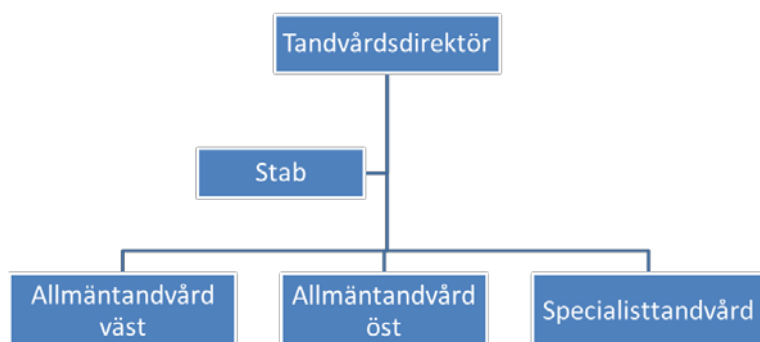
7. Tandvårdsförvaltningen

Tandvårdsförvaltningens uppdrag är att planera, utföra och följa upp den verksamhet som står i Tandvårdslagen.

7.1 Inre struktur tandvårdsförvaltningen

Förvaltningen leds av tandvårdsdirektören. Nämnd är tandvårdsnämnden. Stabsresurser som organisatoriskt tillhör förvaltningen kan även ge stöd och serva annan förvaltning.

Följande föreslås ingå i förvaltningen



Exempel på stabsresurser:

- HR
- Ekonomi
- Verksamhetsutveckling

Basenheter:

- Allmäntandvård väst
- Allmäntandvård öst
- Specialisttandvård

8. Patientnämndsförvaltningen

Ingen förändring av uppdrag eller inre struktur.

9. Hjälpmedelsförvaltningen

Ingen förändring av uppdrag eller inre struktur.
