



Uppdragsbeskrivning och regelbok för Hälsoval Blekinge 2017

Version 10.0, beslutad LS 2016-1X-1X



Innehållsförteckning

1	Om Landstinget Blekinge.....	7
2	Allmänt om Hälsoval Blekinge.....	9
2.1	Inledning och bakgrund.....	9
2.2	Grundläggande värdering	9
2.3	Framtidens hälso- och sjukvård.....	10
2.4	Personcentrerad vård.....	11
2.5	Beskrivning av modellen för vårdvalssystem i Blekinge	11
2.6	Vårdenhet och filialmottagning	12
3	Godkännande av vårdgivare	12
3.1	Krav inom Hälsoval Blekinge	12
3.2	Kontroll av vårdgivaren	13
3.3	Kontroll av registrering	13
3.4	Kontroll av ekonomisk stabilitet	13
3.5	Företag under bildande	14
3.6	Försäkran om verksamhetens bedrivande.....	14
3.7	Handlägningsrutin för godkännandet inom Hälsoval Blekinge.....	14
3.8	Återkallande av ett godkännande.....	14
3.9	Ansökningsblankett för godkännande av vårdenhet	15
4	Förutsättningar	15
4.1	Avtal.....	15
4.1.1	Allmänt.....	15
4.1.2	Avtalstid	15
4.2	Offentligt drivna vårdenheter	16
4.3	Ändrade ägarförhållanden	16
4.4	Vårdgivarens möjlighet till förtida uppsägning av avtal	16
4.5	Fel.....	16
4.6	Sanktioner	17
4.7	Landstingets möjlighet till förtida uppsägning av avtal.....	17
5	Medborgarnas val av vårdenhet	17
5.1	Allmänt.....	17
5.2	Medborgarnas val av vårdenhet.....	18
5.3	Vårdgivarens ansvar för valet av vårdenhet.....	18
5.4	Val av enskild läkare	19
5.5	Övergångsregel vid införandet av Hälsoval Blekinge.....	19
5.6	Om en vårdenhet upphör.....	19
5.7	Nyinflyttade och nyfödda	20
5.8	Administration av valen av vårdgivare.....	20
6	Uppdraget.....	22
6.1	Allmänt om uppdraget	22
6.2	Grunduppdragets omfattning	23
6.2.1	Hälsoriktad hälso- och sjukvård.....	23



LANDSTINGET BLEKINGE

6.2.2	Medicinskt åtagande	24
6.2.3	Sjukskrivning	25
6.2.4	Jour	25
6.2.5	Läkarinsatser i det egna boendet	26
6.2.6	Avancerad sjukvård i hemmet.....	26
6.2.7	Korttidsvård	26
6.2.8	Läkarmedverkan vid särskilda boenden	27
6.2.9	Smittskydd och insatser vid influensapandemi.....	27
6.2.10	Barnhälsovård.....	28
6.2.11	Psykisk ohälsa.....	29
6.2.12	Rehabiliteringsinsatser.....	29
6.2.13	Åtagande vid kris- och katastrofmedicinsk händelse	30
6.2.14	Verksamhetsförlagd utbildning.....	31
6.2.15	Forskning och utveckling	33
6.3	Grunduppdraget omfattar inte.....	34
7	Allmänna villkor	34
7.1	Villkor för att bedriva verksamhet inom Hälsoval Blekinge	34
7.2	Lagar och förordningar	35
7.3	Regelverk, vårdprogram och riktlinjer	35
7.4	Vårdgaranti och övriga patienträttigheter.....	35
7.5	Tillgänglighet och vårdgaranti	36
7.6	Ledning, styrning, kvalitet och patientsäkerhet	36
7.7	Verksamhetschef.....	37
7.8	Bemanning och kompetens	37
7.9	Kompetensutveckling.....	38
7.10	Närområdesansvar	38
7.11	Lokaler.....	39
7.12	Vårdhygien.....	40
7.13	Miljö	40
7.14	Varuförsörjning och förbrukningsartiklar	41
7.15	Medicinteknisk utrustning	41
7.16	IT-tjänster.....	42
7.17	Dokumentation och journalhantering	42
7.18	Läkemedel	43
7.19	Medicinsk service	43
7.20	Föreskrivning av hjälpmedel och medicintekniska produkter	44
7.20.1	Hjälpmedel för den dagliga livsföringen.....	44
7.20.2	Hjälpmedel för vård och behandling	45
7.20.3	Hjälpmedel till asylsökande, tillståndslösa och nyanlända	45
7.21	Tolk	45
7.22	Sjukresor.....	45
7.23	Säkerhet	46
7.24	Försäkringar.....	46
7.25	Tydligare ansvarsfördelning genom Samverkan	47
7.26	Nationella kvalitetsregister.....	48
7.27	Underleverantörer.....	48
7.28	Uppföljning och granskning.....	48



LANDSTINGET BLEKINGE

7.29	Uppföljning av landstingets övergripande mål och specifika kvalitetsmål	49
7.29.1	Kvalitetsområden i enlighet med God vård.....	50
7.29.2	Hälsoinriktad hälso- och sjukvård.....	51
7.29.3	Kunskapsbaserad och ändamålsenlig hälso- och sjukvård	52
7.29.4	Säker hälso- och sjukvård	52
7.29.5	Patientfokuserad hälso- och sjukvård	54
7.29.6	Effektiv hälso- och sjukvård	54
7.29.7	Jämlig hälso- och sjukvård.....	55
7.29.8	Hälso- och sjukvård i rimlig tid	55
7.29.9	Barnhälsovårdens kvalitetsmål.....	55
7.30	Information.....	56
7.31	Marknadsföring	57
7.32	Patientnämnden i Blekinge.....	57
7.33	Vårdgivarens ansvar för krav från tredje man	58
7.34	Vårdgivarens ansvar gentemot uppdragsgivaren.....	58
7.35	Meddelarfrihet och insyn	58
7.36	Force majeure	58
8	Ekonomi.....	59
8.1	Ersättning för uppdraget.....	59
8.1.1	Hälso- och sjukvårdspeng	59
8.1.2	Läkemedelspeng.....	62
8.1.3	Målrelaterad ersättning.....	63
8.1.4	Ersättningar för vård av ej förtecknad patient	64
8.1.5	Hälsosamtal och hälsoundersökningar av asylsökande, tillståndslösa och nyanlända.....	66
8.1.6	Tolk.....	66
8.1.7	Provtagning för annans räkning	67
8.1.8	Utbildningsläkare	67
8.1.9	Barnhälsovårdspeng	67
8.2	Avdrag på ersättningen	67
8.2.1	Avdrag för vård vid annan vårdenhet inom landstinget	68
8.2.2	Avdrag för besök i andra landsting.....	69
8.2.3	Avdrag för IT-utrustning.....	69
8.2.4	Sanktioner.....	69
8.3	Reglering av patientavgifter	69
8.3.1	Identitetskontroll av patienter i hälso- och sjukvården.....	69
8.3.2	Rutiner för att skydda den personliga integriteten.....	70
8.3.3	Frikort – högkostnadsskydd.....	70
8.3.4	Uteblivna besök	71
8.3.5	Utebliven vård eller behandling.....	71
8.3.6	30-minutersregeln	71
8.4	Verksamhet utanför grunduppdraget.....	72
8.5	Varuförsörjning och förbrukningsartiklar	72
8.6	Medicinsk service	72
8.7	Hjälpmedel.....	72
8.8	Inrapportering av uppgifter.....	73
8.9	Utbetalning av ersättning.....	73
8.10	Forskning och utveckling.....	74
8.11	Ersättning för uppdrag i enlighet med särskilt avtal - MMR1	74

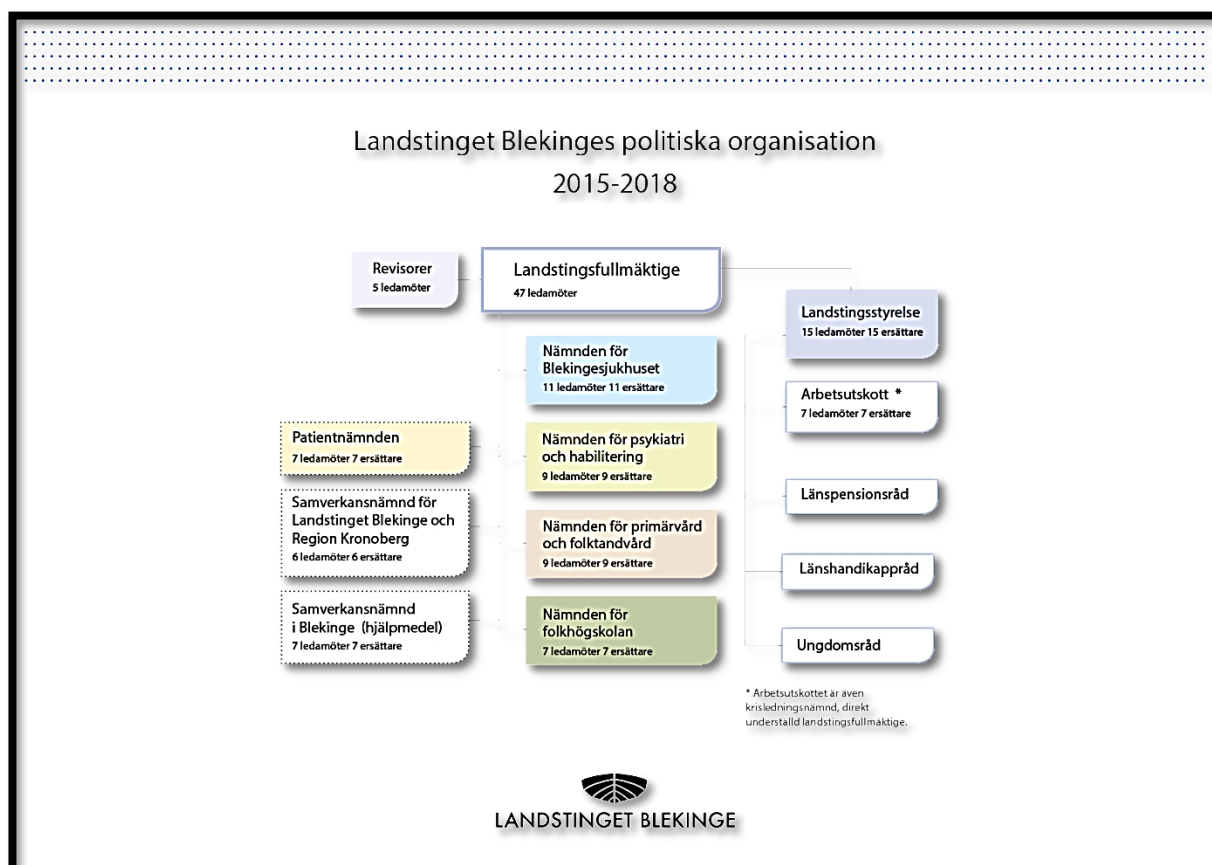
Bilaga 1 - IT-tjänster.....	75
Bilaga 2 - Förteckning över laboratorieutrustning och analysmetoder.....	80
Bilaga 3 - Täckningsgrad.....	81
Bilaga 4 – Vårdhygien	82

1 Om Landstinget Blekinge

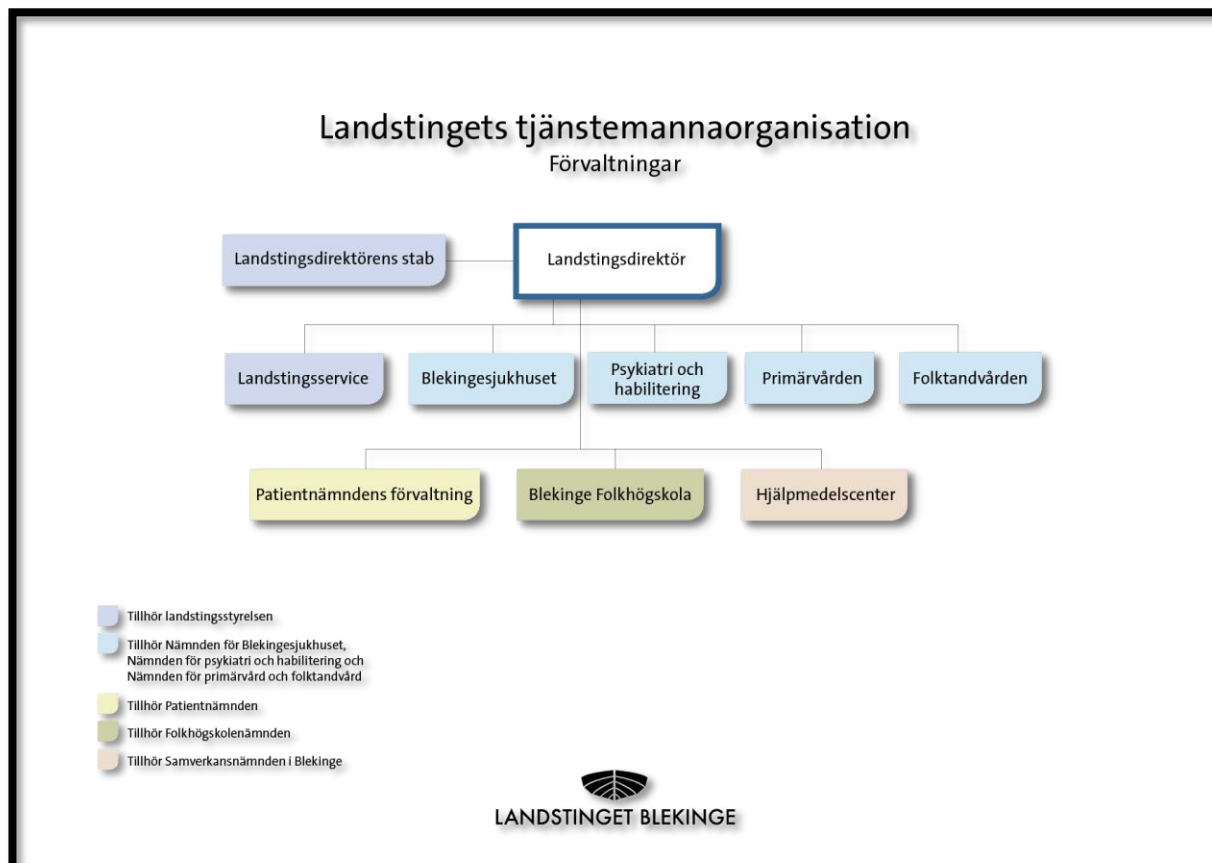
Landstingets viktigaste uppdrag är att främja hälsa och ge vård till Blekinges omkring 157 000 invånare. Landstinget Blekinges vision är ”Livskvalitet för dig, vårdkvalitet för oss”. Landstingets uppgift är att förebygga, lindra och bota sjukdomar. I de fall vården inte kan bota kan vården lindra och på så sätt få människor att ändå uppleva livskvalitet i vardagen. För att kunna ge hälso- och sjukvård av hög kvalitet försöker landstinget också hela tiden utveckla verksamheten. Landstingets ansvar omfattar förutom hälso- och sjukvård även utbildningsverksamhet med mera.

Landstinget Blekinge är geografiskt detsamma som landskapet och länet Blekinge.

Som alla landsting och regioner är Landstinget Blekinge en demokratiskt styrd organisation. Högsta beslutande organ är landstingsfullmäktige. Se bild nedan.



Landstinget Blekinges tjänstemannaorganisation består bland annat av fem förvaltningar. Dessa förvaltningar är Blekingesjukhuset, Primärvården, Psykiatri och Rehabilitering, Folk tandvården och Landstingsservice. Se bild nedan. Inom Primärvårdens förvaltning ingår, förutom verksamheten och driften av de offentligt drivna vårdcentralerna, även bedrivande av verksamhet vid länets ungdomsmottagningar, jourcentraler och sårcentrum. Från och med 2013 tillhör hemsjukvården länets kommuner.



Att driva landstingets verksamheter under ett år kostar cirka 5,2 miljarder kronor. Kostnaderna betalas till största delen med hjälp av landstingsskatten (63 %). Av varje hundralapp en blekingebo tjänar år 2016 går 11,19 kronor i skatt till landstinget. Landstingets kostnader betalas även av statsbidrag, vårdavgifter och försäljning av vård och andra tjänster. Antalet anställda inom landstinget uppgår till omkring 4 900 anställda. Cirka 79 % av dessa är kvinnor. Se vidare Landstingets Årsredovisning.

Lagstiftningen som reglerar valfrihetssystem ställer krav på att landstinget kan garantera en producentneutral hantering av vårdgivarna inom hälsovalet. En hälsovalsavdelning har därför bildats. Hälsovalsavdelningen är organiserad inom Planeringsenheten, som ingår i Landstingsdirektörens stab. Hälsovalsavdelningens uppdrag är att ge information till medborgare och vårdgivare om Hälsoval Blekinge, godkännande av nya vårdgivare, utveckling av hälsovalet, uppföljning av verksamheterna inom hälsovalet, uppföljning av hälso- och sjukvårdspenning, handläggning och kvalitetskontroll av vårdenheter med vårdavtal och läkare/fysioterapeuter på nationell taxa, systemförvaltning av listnings- och betalningssystem, fördelning av närområden utifrån nyckelkoderna, utbildningsplanering för ST/AT-läkare och kvalitetssäkring

av barnhälsovården. Barnhälsovårdsteamet (BHV-teamet) är organiserat inom hälsovalsavdelningen. Hälsovalsavdelningen har för att lösa sitt uppdrag ett nära samarbete med många verksamheter inom landstinget. Detta samarbete har utvecklats och kommer att utvecklas ännu mera framöver.

2 Allmänt om Hälsoval Blekinge

2.1 Inledning och bakgrund

Alla vårdgivare som uppfyller de av landstingen beslutade kraven i vårdvalssystemet skall ha rätt att etablera sig med offentlig ersättning, Lag (2008:962) om valfrihetssystem (LOV).

Grunderna i vårdvalssystemet skall vara att ersättningen följer den enskildes val av utförare och att privata och offentliga vårdgivare behandlas lika. Det är sedan upp till varje landsting att besluta om innehållet i uppdraget och ersättningens närmare utformning. Landstingen kan också själva precisera de krav som vårdgivaren skall uppfylla utifrån vad som anges i 5 § Hälso- och sjukvårdslagen (1982:763).

Den lagstiftning som trädde i kraft 2010-01-01 ligger tillsammans med dokumentet ”Medborgarens val av vård i Blekinge”, till grund för ”Uppdragsbeskrivning och regelbok för Hälsoval Blekinge”. Innehållet tar dessutom sin utgångspunkt i Landstingsplanen.

Denna ”Uppdragsbeskrivning och regelbok för Hälsoval Blekinge gäller från och med den 1 mars 2017.

2.2 Grundläggande värdering

Begreppet primärvård definieras i Hälso- och sjukvårdslagens 5 §.

”Primärvården skall som en del av den öppna vården utan avgränsning vad gäller sjukdomar, ålder eller patientgrupper svara för befolkningens behov av sådan grundläggande medicinsk behandling, omvårdnad, förebyggande arbete och rehabilitering som inte kräver sjukhusens medicinska och tekniska resurser eller annan särskild kompetens”.

För invånarna och patienterna skall verksamheterna inom primärvården skapa trygghet och upplevas som det naturliga förstahandsvalet vid behov av kontakt med hälso- och sjukvården. Verksamheterna skall ge råd och stöd till invånarna hur de kan främja, bibehålla eller förbättra hälsan.

Kontakten med verksamheterna skall kännetecknas av en mycket god tillgänglighet. Invånarna skall få ett gott bemötande, bli respekterade och ha möjlighet att vara delaktiga i och påverka sin vård. Mötet skall vara anpassat efter de enskilda individernas behov. För att skapa trygghet krävs att invånarna och patienterna känner tillit till att bedömningar, behandlingar och råd är baserade på vetenskap och evidens, är av bästa kvalitet och att verksamheten tar ansvar för patienternas väg i vården. Verksamheten skall också drivas utifrån de krav som anges i Hälso- och sjukvårdslagen om en för alla människor god vård med respekt för alla människors lika värde och för den enskilda människans värdighet. Den som har störst behov av hälso- och sjukvård skall ges företräde till vården (HSL 2 §).



Primärvårdens arbetssätt skall präglas av sammanhållna vårdprocesser vilket innebär krav på ett fördjupat och gränsöverskridande samarbete för att undersökning, diagnos, behandling och efterföljande rehabilitering i möjligaste mån kan ske i ett sammanhang. De enskilda vårdgivarna skall erbjudas stora frihetsgrader att kunna organisera vården inom de ramar av regler som Landstinget Blekinge formulerat och utifrån invånarnas behov. Mångfalden och frihetsgraden kan därmed vara till gagn för att skapa ett bättre anpassat och större vårdutbud.

Kvalitetsområden i enlighet med perspektiven i ”God vård” (Socialstyrelsens vägledningsdokument till den tidigare kvalitetsföreskriften 2005:12) utgör grundläggande principer som skall vara vägledande för vårdgivarens genomförande av samtliga delar av uppdraget.

Utifrån Landstingsplanens målområden har de kvalitetsområden som Landstinget Blekinge anger för uppföljning av hälsovalet formulerats, se avsnitt 7.29 *Uppföljning av Landstingets övergripande mål och specifika kvalitetsmål*, där de presenteras utifrån de perspektiv på kvalitet i hälso- och sjukvård som beskrivs i ”God vård”. Landstinget Blekinge har därutöver lagt till kvalitetsområdet ”Hälsolinriktad hälso- och sjukvård”.

God vård kräver ett systematiskt arbete för att säkerställa vårdens kvalitet. Alla verksamheter inom hälso- och sjukvården skall utveckla sitt kvalitetsarbete för att öka patient-säkerheten och minska kvalitetsbrister.

Vården och behandlingen skall så långt som möjligt utformas och genomföras i samråd med patienten. Olika insatser för patienten skall samordnas på ett ändamålsenligt sätt. Varje patient som vänder sig till hälso- och sjukvården skall, om det inte är uppenbart obehövt, snarast ges en medicinsk bedömning av sitt hälsotillstånd.

2.3 Framtidens hälso- och sjukvård

Framtidens hälso- och sjukvård är Landstinget Blekinges långsiktiga strategier för att möta nuvarande och framtida utmaningar för landstinget. Strategierna i framtidens hälso- och sjukvård omfattar närsjukvård, koncentration av vård och fördjupad vårdssamverkan.

Den nära hälso- och sjukvården skall utgöra basen i vården och svara för huvuddelen av invånarnas sjukvårdsbehov. Den skall skapa trygghet och vara lättillgänglig. Det kan ske genom fysiska möten men också genom digitala kanaler som e-tjänster, videomöten, telefon och liknande. Målet är att ge invånare och patienter stöd och kunskap så att de i högre grad kan förebygga och hantera sin egen sjukdom och samtidigt känna sig trygga.

Verksamheterna i hälsovalet skall medverka till att utveckla samverkan mellan vårdens och omsorgens aktörer i syfte att ge patienten en säker, trygg och sömlös vård.

Under 2017 påbörjar Landstinget Blekinge införande av ett nytt vårdinformationsstöd som en del i Framtidens hälso- och sjukvård. För att det nya vårdinformationsstödet ska underlätta våra arbetssätt i hälso- och sjukvården skall hälsovalets verksamheter och medarbetare medverka i verksamhetsutveckling och införande. Vårdinformationsstödet kommer att införas under de kommande fyra åren och öppnar för möjligheter till ökad delaktighet för patienter och invånare.



2.4 Personcentrerad vård

Ett perspektiv på den nära hälso- och sjukvården är en personcentrerad vård. Personcentrerad vård utgår ifrån patientens upplevelse av sin situation samt individens förutsättningar, resurser och hinder. Det innebär att patienten skall ges möjlighet att bli en medskapare i sin egen vård. Personcentrerad vård skall implementeras inom alla verksamhetsområden.

2.5 Beskrivning av modellen för vårdvalssystem i Blekinge

Inom Landstinget Blekinge är den hälsoinriktade hälso- och sjukvården ett prioriterat område. En hälsoinriktad hälso- och sjukvård innebär att det hälsofrämjande och sjukdomsförebyggande förhållningssättet är en självklar del i all vård och behandling och i alla möten med patienter.

I framtidens hälso- och sjukvård kommer hälsofrämjande och sjukdomsförebyggande insatser att få större betydelse än någonsin. Fokus på att leva ett friskare liv kommer att öka. Med denna framtidstro och ambition var det naturligt att Landstinget Blekinge valde begreppet hälsoval för det vårdvalssystem som infördes 2010.

Hälsoval Blekinge innebär att alla invånare i Blekinge fritt skall kunna välja vårdenhet inom primärvården. Fr.o.m. den 1 januari 2015 kan även invånare från andra landsting/regioner fritt välja vårdenhet inom primärvården i Blekinge (Patientlagen 2014:821). Alla vårdgivare som ingår i hälsovalet skall behandlas lika och ersättningen skall följa den enskildes val av vårdgivare. Lagen (2008:962) om valfrihetssystem skall tillämpas.

Hälsoval Blekinge utgår från att primärvården skall vara ett förstahandsval för invånaren vid behov av vård inom ramen för LEON-principen (lägsta effektiva omhändertagande nivå). Vårdenheter inom hälsovalet skall genom hög tillgänglighet, behovsanpassad vård och god kvalitet ge invånarna den bästa möjliga hälso- och sjukvården inom de ramar som ställs till förfogande. Hälso- och sjukvården skall ges på lika villkor och vårdgivaren skall särskilt värna om de invånare som av olika anledningar befinner sig i en särskilt utsatt situation.

För att få bedriva en vårdenhet inom hälsovalet krävs att Landstinget Blekinge först godkänt verksamheten. Detta sker genom ett godkännandeförfarande. I godkännandeprocessen skall en fördjupad dialog ske mellan vårdgivaren och Landstinget Blekinge. En verifiering om att vårdgivarens verksamhet uppfyller kraven för att få ingå i Hälsoval Blekinge skall således ske innan ett avtal kan undertecknas.

Vårdgivare som fått sin vårdenhet godkänd av landstinget har sedan rätt att teckna ett avtal om att bedriva verksamhet utifrån hälsovalets ”Uppdragsbeskrivning och regelbok för Hälsoval Blekinge”. Efter att vårdgivaren har ingått ett avtal med landstinget har vårdgivaren rätt att starta sin verksamhet och marknadsföra verksamheten för invånare i Blekinge.

De uppdrag som omfattar alla vårdenheter som ingår i hälsovalet benämns grunduppdrag. Viss verksamhet i primärvården bedrivs inte som grunduppdrag inom Hälsoval Blekinge. Istället bedrivs denna verksamhet av landstinget utanför Hälsoval Blekinge eller som ett tilläggsuppdrag.

En vårdersättning (hälso- och sjukvårdspeng) utgår till vårdenheten för att utföra uppdraget. Dessutom erhåller vårdgivaren tillägg och avdrag på sin hälso- och sjukvårdspeng enligt bestämmelserna i ”Uppdragsbeskrivning och regelbok för Hälsoval Blekinge”.



Läkare och fysioterapeuter med ersättning enligt den nationella läkarvårdstaxan respektive den nationella fysioterapeuttaxan verkar parallellt med de vårdenheter som ingår i Hälsoval Blekinge. Dessa vårdgivare omfattas inte av de regler och ersättningar som gäller för Hälsoval Blekinge.

2.6 Vårdenhet och filialmottagning

Med vårdgivare avses i ”Uppdragsbeskrivning och regelbok för Hälsoval Blekinge” den som tecknar avtalet med landstinget och har ansvar för och bedriver hälso- och sjukvård i offentlig eller privat regi.

Med vårdenhet i ”Uppdragsbeskrivning och regelbok för Hälsoval Blekinge” avses en organisatorisk enhet som har tecknat avtal om att ingå i Hälsoval Blekinge. En vårdenhet kan vara identisk med en vårdcentral eller en familjeläkarverksamhet, om dessa verksamheter innefattar hela primärvårdsåtagandet. Men en vårdenhet kan även vara en funktionellt sammanhållen enhet där vissa delar av uppdraget genomförs av underleverantörer på avtal.

En mottagningsverksamhet som bedrivs lokalmässigt utanför vårdenhetens lokaler och som erbjuder ett begränsat utbud av vårdtjänster, exempelvis läkarmottagning och/eller distriktssköterskemottagning, benämns filialmottagning. Skälet till en etablering av en filialmottagning bör vara att förbättra vårdutbudet i områden där avståndet är långt till närmaste vårdenhet. Ett annat skäl kan vara att vårdgivaren vill förbättra vården och att en utbyggnad och utveckling av vården inte kan ske i befintliga lokaler. Kraven i ”Uppdragsbeskrivning och regelbok för Hälsoval Blekinge” omfattar den samlade vårdenheten. Filialmottagningen tilldelas inget närområde och får därför heller inget närområdesansvar. Vårdgivare som önskar öppna en filialmottagning skall skriftligen till landstinget ansöka om detta. Ansökan handläggs av hälsovalsavdelningen och beslut om filialmottagningen fattas sedan av landstinget. Även en eventuell avveckling av filialmottagning skall beslutas av landstinget.

3 Godkännande av vårdgivare

Avsnitt 3.1 till och med avsnitt 3.5 avser enbart godkännande av privat vårdgivare.

3.1 Krav inom Hälsoval Blekinge

Samtliga privata vårdgivare som vill bedriva primärvård inom Hälsoval Blekinge skall först bli godkända, utifrån särskilda krav, av landstinget. Först när vårdgivaren har blivit godkänd av landstinget kan ett avtal ingås mellan vårdgivaren och landstinget, vari parterna reglerar uppdraget för vårdenheten. Ett godkännande och ett avtal fordras för varje vårdenhet som vårdgivaren avser bedriva. De särskilda krav som gäller för Hälsoval Blekinge framgår av ”Uppdragsbeskrivning och regelbok för Hälsoval Blekinge” samt av avtalet.

3.2 Kontroll av vårdgivaren

Vårdgivaren skall uteslutas från godkännande om denne

- är i konkurs eller likvidation
- är under tvångsförvaltning eller är föremål för ackord eller tillsvidare har inställt sina betalningar eller är underkastad näringsförbud
- är föremål för ansökan om konkurs, tvångslikvidation, tvångsförvaltning, ackord eller annat liknande förfarande
- är dömd för brott avseende yrkesutövning enligt lagakraftvunnen dom eller är dömd för brott enligt lagakraftvunnen dom för brott ägnat att allvarligt rubba förtroendet för vårdgivarens förmåga eller personliga lämplighet att fullfölja åtagandet
- har en verksamhetschef eller annan person i ledande ställning som enligt lagakraftvunnen dom är dömd för brott mot person inom ramen för sin yrkesutövning eller dömts för annat brott ägnat att allvarligt rubba förtroendet för vårdgivarens förmåga eller personliga lämplighet att fullfölja åtagandet
- av Socialstyrelsen eller av allmän förvaltningsdomstol genom lagakraftvunnet beslut helt eller delvis förbjudits bedriva verksamhet enligt lagen (1998:531) om yrkesverksamhet på hälso- och sjukvårdens område. Detta gäller under förutsättning att den förbjudna verksamheten inverkar på detta avtals fullgörande.

Vårdgivaren intygar, genom att ansökan undertecknas av behörig företrädare för vårdgivaren, att förhållanden under detta avsnitt inte föreligger vid ansökan om godkännande.

3.3 Kontroll av registrering

Vårdgivaren skall uppfylla i Sverige eller i hemlandet lagenligt ställda krav avseende sina registrerings-, skatte- och avgiftsskyldigheter.

Vårdgivaren skall vara

- registrerad i aktiebolags-, handels- eller föreningsregistret
- registrerad för redovisning och inbetalning av mervärdesskatt, innehållen preliminär A-skatt och arbetsgivaravgifter
- fri från skulder för svenska skatter och sociala avgifter.

Landstinget Blekinge samarbetar med Skatteverket som bistår med kontroll avseende ovanstående uppgifter.

Avser vårdgivare att utnyttja underleverantörer för att genomföra vissa delar av uppdraget kommer Skatteverket att göra motsvarande kontroll enligt ovan för underleverantörer.

Ovanstående förfarande är endast tillämpligt i Sverige. Utländsk vårdgivare skall insända dokumentation som intyg på att denna fullgjort i hemlandet föreskrivna registreringar och betalningar av skatter och avgifter. Dessa intyg eller motsvarande skall inte vara äldre än tre månader räknat från sista anbudsdag.

3.4 Kontroll av ekonomisk stabilitet

Vårdgivaren skall ha ekonomisk stabilitet och ha ekonomiska förutsättningar att fullgöra uppdraget och avtalet med Landstinget Blekinge.



Landstinget kommer att göra en finansiell helhetsbedömning, bland annat genom att inhämta kreditupplysning. Vårdgivaren skall visa att kravet uppfylls genom att tillhandahålla fastställda årsredovisningar inklusive undertecknade revisionsberättelser alternativt balans- och resultaträkningar avseende de två senaste räkenskapsåren. Vårdgivaren skall på begäran lämna information om referens till bank eller annan finansär.

3.5 Företag under bildande

Ansökan kan lämnas av företag under bildande, såväl av fysiska som juridiska personer. Av sådan ansökan skall framgå nuläge, förutsättningar och tidplan. En ekonomisk plan för vårdgivarens kommande verksamhet skall bifogas ansökan. Planen skall vara intygad av revisor eller bank. I övrigt ställs samma krav som ovan, men den ekonomiska bedömningen kan grundas på kontakt med personens eller personernas revisorer eller bank. För samtliga gäller att den juridiska personen skall vara bildad vid avtalstecknande. Vårdgivaren skall vid samma tillfälle inneha F-skatteskedel och uppvisa registreringsbevis utfärdat av Bolagsverket.

3.6 Försäkran om verksamhetens bedrivande

Vårdgivaren skall göra troligt att man kan uppfylla förutsättningarna i detta dokument och i förfrågningsunderlaget samt kunna leva upp till avtalet. Vårdgivaren skall skriftligen i ansökan om godkännande beskriva hur verksamheten skall bedrivas samt vilka uppdrag och kompetenser som vårdgivaren avser att bedriva eller inneha inom egen verksamhet alternativt har för avsikt att bedriva eller köpa via ett underavtal.

3.7 Handläggningsrutin för godkännandet inom Hälsoval Blekinge

Godkännandet av en vårdenhet inom Landstinget Blekinges hälsoval skall handläggas producentneutralt inom landstingets organisation. Ansökan skall handläggas skyndsamt och behandlas inom två månader. Dialogmöten skall ske med samtliga vårdgivare som ansökt om godkännande av sin vårdenhet. Mötena skall behandla en presentation av vårdgivarens planerade vårdverksamhet inom hälsovalet samt hur vårdgivaren skall kunna uppfylla landstingets krav för godkännande. Dialogen föregår godkännandet av vårdenheten och tecknandet av avtal med privat vårdgivare och tecknandet av vårdöverenskommelse med offentligt driven vårdenhet.

3.8 Återkallande av ett godkännande

Vårdgivaren skall vara medveten om att Landstinget Blekinge har rätt att återkalla godkännandet för en vårdenhet om vårdgivaren inte uppfyller villkoren för att bedriva vårdenheten.

Efter att Landstinget Blekinge godkänt vårdenheten har vårdgivaren sex månader på sig att teckna ett avtal eller en vårdöverenskommelse med landstinget. I det fall ett avtal eller en vårdöverenskommelse ej tecknats inom sex månader äger landstinget rätt att återkalla godkännandet.

Skulle vårdgivaren, efter det att godkännande lämnats och före avtal tecknats, inte uppfylla villkoren enligt avsnitt 3.2 *Kontroll av vårdgivaren* till 3.4 *Kontroll av ekonomisk stabilitet* eller något annat villkor enligt ”Uppdragsbeskrivning och regelbok för Hälsoval Blekinge”, skall vårdgivaren underrätta landstinget om detta så fort detta blir känt för vårdgivaren.

3.9 Ansökningsblankett för godkännande av vårdenhet

Ansökan om godkännande av en vårdenhet görs på särskild blankett. Blanketten finns att hämta på Landstinget Blekinges webbplats, [Ansökningsblankett](#), eller på den nationella webbplatsen för annonsering av valfrihetssystem, [Valfrihetswebben](#).

4 Förutsättningar

4.1 Avtal

4.1.1 Allmänt

Innan verksamheten får påbörjas skall vårdgivaren ha ingått ett avtal för vårdenheten med Landstinget Blekinge.

Ett avtal fordras för varje vårdenhet som godkänts av Landstinget Blekinge och som vårdgivaren avser att bedriva verksamhet vid.

Undertecknandet av avtalet innebär att vårdgivaren åtar sig att följa de krav och villkor för verksamheten som landstinget fastställt för sitt godkännande.

Landstinget Blekinge äger rätt att, genom politiskt beslut, ändra villkoren i förutsättningarna för godkännandet och i avtalet. Även de ekonomiska förutsättningarna kan förändras genom politiskt beslut. Villkor och förutsättningar ska fastställas av Landstingsstyrelsen en gång per år.

Så snart Landstinget Blekinge har fattat beslut om ändring av villkor och förutsättningar för godkännandet eller innehållet i vårdgivarens avtal ska landstinget skriftligen informera vårdgivaren om ändringen. Om vårdgivaren inte accepterar de nya villkoren, ska vårdgivaren inom 60 dagar från den tidpunkt meddelandet om ändringar avsänts, skriftligen meddela landstinget att man inte accepterar de ändrade villkoren.

Om vårdgivaren meddelar landstinget att vårdgivaren inte accepterar de ändrade villkoren upphör avtalet att gälla tolv månader efter utgången av 60-dagarsfristen. Under den återstående avtalstiden gäller förutsättningar för godkännandet och avtalet i sin fulla lydelse (inklusive ersättningsnivåer) som det såg ut den dag vårdgivaren meddelade landstinget att man inte accepterade de ändrade villkoren.

Skulle vårdgivaren under avtalsperioden inte uppfylla villkoren enligt avsnitt *3.2 Kontroll av vårdgivaren* till *3.4 Kontroll av ekonomisk stabilitet* eller något annat villkor enligt "Uppdragsbeskrivning och regelbok för Hälsoval Blekinge" skall vårdgivaren underrätta landstinget om detta, så fort detta blir känt för vårdgivaren.

4.1.2 Avtalstid

Avtalstiden för Hälsoval Blekinge ska vara till 2020-12-31. Vårdgivare som erhåller godkännande efter 2016-01-01 ingår även avtal med slutdatum 2020-12-31.



4.2 Offentligt drivna vårdenheter

För offentligt drivna vårdenheter inom Hälsoval Blekinge tecknas en vårdöverenskommelse. Förutsättningar för godkännandet och avtalstecknandet av privat drivna vårdenheter skall även gälla för vårdöverenskommelserna med undantag för avsnitten *3.1 Krav inom Hälsoval Blekinge* till *3.5 Företag under bildande*.

4.3 Ändrade ägarförhållanden

Väsentliga förändringar avseende ägarförhållanden hos vårdgivaren skall utan dröjsmål skriftligen anmälas till Landstinget. På begäran av Landstinget skall leverantören lämna ytterligare information om de nya ägarförhållanden och om vårdgivarens möjligheter att uppfylla avtalet.

4.4 Vårdgivarens möjlighet till förtida uppsägning av avtal

Vårdgivaren har möjlighet till förtida uppsägning av sitt avtal eller vårdöverenskommelse. Sådan uppsägning skall vara skriftlig och vara förenad med en uppsägningstid beroende på antalet förtecknade invånare vid vårdenheten. Om vårdenheten vid tidpunkten för inkommen uppsägning har

- mindre än 4 000 förtecknade upphör avtalet eller vårdöverenskommelsen att gälla i månadskiftet 5 månader efter diarieförd uppsägning
- 4 000 – 7 000 förtecknade upphör avtalet eller vårdöverenskommelsen att gälla i månadskiftet 8 månader efter diarieförd uppsägning
- mer än 7 000 förtecknade upphör avtalet eller vårdöverenskommelsen att gälla i månadskiftet 12 månader efter diarieförd uppsägning.

Vårdgivarens hälso- och sjukvårdspeng kommer månadsvis under uppsägningstiden att minska med 10 kronor per förtecknad invånare per månad. Avdraget kommer att beräknas från och med närmast kommande utbetalning efter att uppsägningen diarieförts.

Avtalet eller vårdöverenskommelsen gäller fullt ut under uppsägningstiden om inget annat överenskommes. Landstinget har utöver ovanstående reglering rätt att ytterligare hålla inne hela eller delar av vårdgivarens hälso- och sjukvårdspeng om vårdgivaren brister i fullgörandet av sitt åtagande under uppsägningstiden.

Då vårdgivare sagt upp sitt avtal eller vårdöverenskommelse övergår ansvaret till landstinget att informera vårdgivarens förtecknade invånare om att vårdenheten upphör och uppmana de förtecknade invånarna att göra ett nytt aktivt val av vårdenhet. Om sådant val inte gjorts då vårdenheten upphör förtecknar landstinget de kvarvarande förtecknade invånarna på närmaste belägna godkända vårdenhet i förhållande till invånarens folkbokföringsadress.

4.5 Fel

Med fel avses avvikelser från ”Uppdragsbeskrivning och regelbok för Hälsoval Blekinge” och avtalets regler. Vårdgivare skall utan dröjsmål skriftligen meddela landstinget om det föreligger risk för fel samt vilka åtgärder som vårdgivaren avser att vidta för att eliminera uppkommen risk och minimera konsekvenserna av detta. Upprepade fel och brister som inte avhjälpas skall anses utgöra väsentlig brist i utförande och skall leda till sanktioner.

4.6 Sanktioner

Efter att landstinget skriftligt uppmanat vårdgivaren att åtgärda fel i utförande av uppdraget har vårdgivaren 10 dagar på sig att göra detta. Skulle felet vara större eller mindre har landstinget rätt att kräva åtgärd vid annan tidpunkt.

Om felet inte åtgärdats utan oskäligt dröjsmål eller innan den fastställda tidpunkten har landstinget rätt att kvitta vite mot vårdgivarens ersättning för utförda tjänster vid kommande utbetalningar. Vitet ska vara skäligt i förhållande till felet och får inte överstiga 100 % av den månadsersättning som skulle ha utbetalats om vårdgivaren hade uppfyllt ”Uppdragsbeskrivning och regelbok för Hälsöval Blekinge” och avtalet felfritt. Vite utgår till dess att felet är åtgärdat.

4.7 Landstingets möjlighet till förtida uppsägning av avtal

Landstinget Blekinge har rätt att säga upp avtalet för en vårdenhet om vårdgivaren inte uppfyller villkoren för att bedriva vårdenheten. Detta omfattar både kraven i ”Uppdragsbeskrivning och regelbok för Hälsöval Blekinge” samt gällande avtal. Landstinget har också rätt att återkalla godkännandet om avtalet avseende den aktuella vårdenheten har sagts upp.

Landstinget har även rätt att säga upp avtalet till omedelbart upphörande om vårdgivaren bryter grovt mot bestämmelserna i ”Uppdragsbeskrivning och regelbok för Hälsöval Blekinge” och gällande avtal. Rätten att säga upp avtalet till omedelbart upphörande förutsätter att landstinget tidigare skriftligen påtalat brottet och att vårdgivaren underlåtit att vidta rättelse inom angiven tid

Landstinget kan också återkalla en vårdöverenskommelse om den offentligt drivna vårdenheten inte skulle uppnå tillämpliga krav i ”Uppdragsbeskrivning och regelbok för Hälsöval Blekinge” eller de ställda kraven i vårdöverenskommelsen.

5 Medborgarnas val av vårdenhet

5.1 Allmänt

Personer folkbokförda i Blekinge skall fritt erbjudas möjlighet att få välja vårdenhet inom primärvården. Valet kan ske till en av de vårdenheter som ingår i Landstinget Blekinges hälsoval.

Enligt 9 kapitlet 1 § Patientlagen har även från och med 2015 folkbokförda i andra landsting/regioner rätt att fritt välja en vårdenhet inom Landstinget Blekinges hälsoval.

På samma sätt har folkbokförda i Blekinge rätt att förteckna sig till vårdenheter utanför länet, under förutsättning att vårdenheterna ingår i landstingets/regionens vårdval.

Vid prioritering av att erbjuda öppen hälso- och sjukvård skall patientens medicinska behov vara styrande.

Angående ersättning för folkbokförda i Blekinge och från andra landsting/regioner, se avsnitt 8 *Ekonomi*.



5.2 Medborgarnas val av vårdenhet

Information om hur ett val går till samt vilka vårdenheter som är möjliga att välja publiceras på landstingets webbplats under rubriken [Hälsoval Blekinge](#) eller på [1177.se](#). På webbplatserna skall det också finnas en kortfattad presentation av varje vårdenhet. För de invånare som inte har möjlighet att besöka webbplatserna skall det finnas information om hälsovalet i Patientguiden och via särskild utskickad information.

Invånaren skall ange sitt val av vårdenhet på en särskild valblankett, som underskriven lämnas eller skickas in till den vårdenhet invånaren väljer (ett så kallat aktivt val). Den valblankett som är framtagen med Hälsoval Blekinges logga skall användas. Valblanketter skall finnas på alla vårdenheter, på landstingets webbplats och på [1177.se](#). Av blanketten framgår att samtidigt som invånaren väljer vårdenhet ger denne också sitt samtycke till att journalkopior får hämtas från tidigare vårdgivare inom Blekinge och att journalkopia får rekvireras från tidigare vårdgivare utanför länet, om det behövs för invånarens vård. Medgivandet omfattar inte nationell sammanhållen journalföring.

En nationell, elektronisk webbtjänst för val av vårdenhet inom hälsovalet planeras att införas via [1177.se](#) under 2017. Ovanstående beskrivet listningsförfarande kan därför komma att förändras vid införandet av denna nationella webbtjänst.

Om en invånare inte är nöjd med sitt val av vårdenhet kan hon eller han göra ett omval. Invånaren anger sitt nya val av vårdenhet på en valblankett, som lämnas eller skickas in underskriven till den nya vårdenhet personen valt (aktivt val). Invånare som gör ett omval direkt efter ett tidigare val kan av patientsäkerhetsskäl få vänta en månad innan det nya valet av vårdenhet blir godkänt.

Invånaren skall få en skriftlig bekräftelse på valet av vårdenhet när detta är godkänt och registrerat i landstingets listningssystem. Skulle valet av vårdenhet inte kunna godkännas på grund av att för många invånare valt vårdenheten har vårdenheten som längst tre månader på sig att åtgärda detta. Därefter skall invånarens val godkännas. Invånaren skall få ett skriftligt besked om detta och invånarens önskemål skall registreras på vårdenhetens väntelista.

5.3 Vårdgivarens ansvar för valet av vårdenhet

Vårdgivaren är ansvarig för att de invånare som valt vårdenheten, utifrån grunduppdraget, får en adekvat hälso- och sjukvård på primärvårdsnivå dygnet runt. Invånarens val inom landstingens/regionernas vårdval innebär också en överenskommelse mellan invånaren och vårdgivaren om att invånarens val av vårdenhet utgör den långsiktiga förstahandskontakten vid behov av hälso- och sjukvård.

Vårdgivaren äger inte rätt att neka någon invånare att välja vårdgivarens vårdenhet. Vårdgivaren kan, som längst, skjuta upp valet av vårdenhet tre månader om för många invånare skulle välja vårdenheten samtidigt.

Invånaren har obegränsad rätt att byta till annan godkänd vårdenhet inom Hälsoval Blekinge eller till någon annan vårdenhet inom något annat landsting/region. Invånare som gör ett omval



direkt efter ett tidigare val kan av patientsäkerhetsskäl få vänta en månad innan det nya valet av vårdenhet blir godkänt.

Invånare som finns förtecknade på vårdenheten skall informeras om förhållandena förändras på ett sådant sätt att detta påverkar dennes val. Information skall ske genom brev. Det är den berörda vårdenhetens ansvar att stå för informationen och kostnaden för denna. Gäller de förändrade förhållandena förtida uppsägning enligt avsnitt 4.4 *Vårdgivarens möjlighet till förtida uppsägning av avtal* och 4.7 *Landstingets möjlighet till förtida uppsägning av avtal*, övergår ansvaret till landstinget att informera vårdgivarens förtecknade invånare.

5.4 Val av enskild läkare

Enligt Hälso- och sjukvårdslagen, 5 § och Patientlagen, 6 kapitlet, 3 §, skall landstinget organisera sin primärvård så att alla som omfattas av landstingets ansvar enligt Hälso- och sjukvårdslagens bestämmelser får möjlighet att välja en fast läkarkontakt i primärvården. Detta innebär att om någon person önskar att valet av vårdenhet även skall innefatta val av en läkare skall detta också vara möjligt inom Hälsoval Blekinge. Företrädesvis gäller detta personer i behov av hög kontinuitet, såsom multisjuka eller personer som har en kronisk sjukdom. Godkända val av läkare registreras direkt i listningssystemet. Vårdgivaren har dock på denna nivå rätt att säga nej till valet om exempelvis den valde läkaren redan är fulltecknad eller det av särskilda skäl inte bedöms vara lämpligt. Listningssystemet medger här även en möjlighet för personer att ställa sig i kö till en viss läkare, tills det finns en ledig plats på läkarens lista. Denna möjlighet bör begränsas till maximalt 5 % av antalet förtecknade personer på läkarens lista. Om det saknas fast anställda läkare vid vårdenheten kan även listningssystemets möjlighet till väntelista användas i väntan på att läkartjänster blir bemannade.

Skulle läkaren sluta på vårdenheten skall personerna på hennes eller hans patientlista informeras skriftligt om situationen och personens val omföras till vårdenhetens gemensamma patientlista.

5.5 Övergångsregel vid införandet av Hälsoval Blekinge

Inom Landstinget Blekinge har alla invånare, sedan år 2004, varit förtecknade vid någon vårdenhet, antingen aktivt eller passivt. De invånare som gjort ett aktivt val och valt någon läkarmottagning eller familjeläkare uppgick vid årsskiftet 2008/2009 till cirka 70 % av befolkningen. Dessa invånares val kom även att gälla för hälsovalet under förutsättning att vårdenheten träffade avtal med landstinget om att ingå i Hälsoval Blekinge eller hade ett gällande vårdavtal med landstinget. Återstående del av befolkningen blev passivt förtecknade till närmast belägna godkända vårdenhet i förhållande till invånarens folkbokföringsadress. Se avsnitt 7.10 *Närområdesansvar*. Undantag gällde dock för de invånare som bodde inom ett närområde eller upptagningsområde som reglerades av ett gällande vårdavtal.

5.6 Om en vårdenhet upphör

Om en vårdenhet upphör helt skall alla förtecknade invånare informeras av landstinget, enligt avsnitt 4.4 *Vårdgivarens möjlighet till förtida uppsägning av avtal* och 4.7 *Landstingets möjlighet till förtida uppsägning av avtal*, om situationen och uppmanas att göra ett nytt aktivt val. Om inget aktivt omval gjorts när vårdenheten upphör med sin verksamhet skall de kvarvarande invånarna av landstinget, förtecknas på någon av de geografiskt närmast belägna godkända vårdenheterna i förhållande till invånarens folkbokföringsadress. Se vidare avsnitt 7.10 *Närområdesansvar*.

Om en vårdenhet övertas av annan juridisk person, så att organisationsnumret i avtalet blir förändrat, är huvudprincipen att de förtecknade personerna skall tillskrivas och om de även fort



sättningsvis önskar bli förtecknade till vårdenheten måste de göra ett nytt val av vårdenheten. Invånare som inte gör något nytt val av vårdenheten skall förtecknas på någon av de geografiskt närmast belägna godkända vårdenheterna i förhållande till invånarens folkbokföringsadress. Se avsnitt 7.10 *Närområdesansvar*.

Om en vårdenhet övergår till att bli en filialmottagning till en annan vårdenhet skall alla mottagningens förtecknade personer informeras av vårdgivaren om förändringen, samt hur förändringen påverkar personens val. Huvudprincipen är sedan att personer som finns förtecknade vid vårdenheten, vid tidpunkten för övergången till filialmottagning, omlistas till den vårdenhet dit filialmottagningen blir knuten.

5.7 Nyinflyttade och nyfödda

Landstinget ansvarar för att nyinflyttade och vårdnadshavare till nyfödda i Blekinge får information om Hälsoval Blekinge. Landstinget uppmanar dem att göra ett aktivt val av vårdenhet. Om inget aktivt val görs, kommer nyinflyttade invånare, av landstinget, förtecknas på den geografiskt närmast belägna godkända vårdenheten i förhållande till invånarens folkbokföringsadress. Se avsnitt 7.10 *Närområdesansvar*. Nyfödda förtecknas i första hand på samma vårdenhet som barnets mamma tillhör och i andra hand till vårdenhet annan vårdnadshavare tillhör.

Skulle barnets mamma eller annan vårdnadshavare inte vara förtecknade till någon vårdenhet inom Hälsoval Blekinge kommer den nyfödde att bli förtecknad på den geografiskt närmast belägna godkända vårdenheten i förhållande till den nyföddes folkbokföringsadress. Se avsnitt 7.10 *Närområdesansvar*.

5.8 Administration av valen av vårdgivare

Val av vårdenhet eller i förekommande fall val av läkare skall ske genom att personen fyller i och undertecknar en valblankett.

För att ha rätt att underteckna en ansökan om val av vårdenhet måste invånaren fyllt 16 år. För barn och ungdomar under 16 år skall vårdnadshavare underteckna ansökan. Vid gemensam vårdnad skall båda vårdnadshavarna skriva under valblanketten. För personer med nedsatt autonomi kan ansökan om vårdenhet göras och undertecknas av närstående person eller av god man.

Blanketten skall lämnas eller skickas till den vårdenhet personen önskar välja.

Vårdenheten skall vid godkänt val

- registrera invånarens val i det IT-baserade listningssystemet. Bekräftelse på att valet blivit godkänt skickas automatiskt ut till invånaren i form av ett standardbrev.

Vårdenheten skall då godkännandet av valet skjuts upp

- registrera invånarens val på väntelista i det IT-baserade listningssystemet
- inom 14 dagar informera invånaren om att valet för närvarande inte kunnat godkännas, att invånarens val blivit förtecknat på väntelista samt att invånarens val kommer att bli godkänt inom tre månader.

Invånare med sekretesskyddad personidentitet får inte registreras i listningssystemet.

Det är vårdgivaren som ansvarar för att invånarnas val av vårdenhet blir korrekt registrerade i listningssystemet. Vårdenheten skall spara blanketten för val av vårdgivare i tre år. Landstinget har rätt att gå igenom vårdenhetens blanketter som en del i uppföljningen av vårdgivarens verksamhet.

När en invånare som själv valt vårdenhet (aktivt val) flyttar inom länet kvarstår valet av vårdenhet tills invånaren väljer en annan vårdenhet. Om invånaren däremot inte gjort något eget val av vårdenhet (passivt val) kommer invånarens tillhörighet till en vårdenhet automatiskt flyttas till närmast belägna godkända vårdenhet i förhållande till invånarens nya folkbokföringsadress. Se avsnitt 7.10 *Närområdesansvar*.

Om invånaren flyttar utanför länet avförs invånaren från vårdenheten om inte invånaren särskilt begär att få behålla sitt val av vårdenhet. Invånaren informeras automatiskt via brev från listningssystemet om att hon/han har avförts från sitt val av vårdenhet inom Hälsoval Blekinge. Detta för att invånaren ska känna till landstingets regler kring val av vårdenhet och om invånaren önskar ha kvar sitt val av vårdenhet så ska invånaren kunna meddela detta till vårdenheten.

Inrapportering och dokumentation av uppgifter till listningssystemet som berör nyfödda och nyinflyttade invånare, som inte gjort något aktivt val av vårdenhet, görs av landstinget. Landstinget ansvarar vidare för att listningssystemet erhåller korrekta uppgifter från befolkningsregistret via aviseringar. Landstinget ansvarar även för uppgift om vilka invånare som valt att förteckna sig till en vårdenhet utanför länet.

Varje vårdgivare har i listningssystemet tillgång till de uppgifter som berör vårdgivarens vårdenhet och de invånare som valt vårdenheten.

Via listningssystemet skall vårdenheten bland annat kunna hämta följande uppgifter:

- Hur många invånare och poäng vårdenheten, eller i förekommande fall läkaren, har på sin patientlista.
- Vilka invånare som står på vårdenhetens, eller i förekommande fall läkarens, patientlista eller väntelista.
- Vilka invånare från annat landsting/region som förtecknat sig vid vårdenheten.
- Vilka invånare som nyregistrerats eller avregistrerats på vårdenhetens patientlista under en viss tidsperiod.
- En geografisk fördelning av var de invånare som valt vårdenheten bor.

Via listningssystemet kan även vårdenheten skicka meddelande och brev till de invånare som valt vårdenheten.

6 Uppdraget

Varje del av uppdraget skall genomföras med hög kvalitet, adekvat kompetens och på ett för landstinget kostnadseffektivt sätt. Samarbetet med övrig hälso- och sjukvård skall ständigt utvecklas i takt med den medicinska utvecklingen och utifrån de beslut som landstinget fattar.

6.1 Allmänt om uppdraget

Primärvården utgör basen för hälso- och sjukvården i Blekinge. Primärvårdens huvudsakliga uppgift är att utifrån det allmänmedicinska perspektivet ansvara för att kunna erbjuda vård på primär nivå dygnet runt, oavsett ålder- eller patientgrupp. Primärvården skall svara för befolkningens behov av sådan grundläggande medicinsk behandling, omvårdnad, hälsofrämjande- och förebyggande arbete samt rehabilitering som inte kräver länssjukvårdens medicinska eller tekniska resurser eller kompetens. Förutom att ge ett brett spektrum av bedömningar, utredningar, behandlingar och åtgärder skall primärvården vara patientens rådgivande instans dit man med förtroende vänder sig för råd och anvisningar. Primärvården skall även vara den instans som bedömer när patienten ska vidareremitteras till annan vårdnivå och till rätt vårdspecialitet i de fall patientens tillstånd så kräver. Detta innebär också att patienten remitteras tillbaka till primärvården så snart patienten är färdigbehandlad/färdigutredd och specialistinsatser inte längre krävs för den fortsatta vården.

Primärvården skall genom sina omfattande kontakter med befolkningen utgöra mötesplatsen för samverkan med olika organisationer kring hälso- och sjukvårdsfrågor. Primärvårdens verksamhet skall kännetecknas av en fortlöpande kvalitetsutveckling och en ständig strävan till nära samverkan med andra vårdgivare inom och utom landstinget. Primärvården skall också utgöra basen för det folkhälsoarbete som utförs i Blekinge.

Primärvården har även en viktig roll i landstingets ambitioner att finna kostnadseffektiva behandlingsformer och att minska den sammanlagda kostnaden för hälso- och sjukvården.

Vårdgivare som ingår i Hälsoval Blekinge skall bedriva sin verksamhet utifrån denna definition av primärvården i Blekinge.

Vårdgivaren skall lämna patienten lättillgänglig och förståelig information. Vårdgivaren skall informera om hur patienter kan lämna klagomål och övriga synpunkter samt redovisa hur de tas om hand.

Vårdgivaren har till alla delar det fulla ansvaret för sin verksamhet.

6.2 Grunduppdragets omfattning

Grunduppdraget skall omfatta:

- hälsoinriktad hälso- och sjukvård
- medicinskt åtagande
 - rådgivning
 - utredning
 - diagnostik
 - behandling
 - uppföljning
 - rehabiliteringsinsatser
 - insatser vid psykisk ohälsa
 - smittskydd och insatser vid influensapandemi
 - sjukskrivning
 - utfärdande av intyg
- deltagande i jourverksamhet
- akuta och planerade mottagningsbesök samt akuta och planerade hembesök utifrån medicinsk bedömning
- läkarinsatser i det egna boendet
- läkarinsatser vid korttidsvård
- läkarmedverkan vid särskilda boenden inom äldre- och handikappomsorgen
- barnhälsovård
- åtagande vid kris- och katastrofmedicinsk händelse
- verksamhetsförlagd utbildning
- forskning och utveckling.

6.2.1 Hälsoinriktad hälso- och sjukvård

”En god hälso- och sjukvård med insatser för en bättre folkhälsa” är ett av de fyra övergripande målen i Landstingsplanen 2016-2018, där arbetet för en bättre folkhälsa även ska återspeglas i en ökad jämlik hälsa.

Hälso- och sjukvården har en viktig roll i det samlade folkhälsoarbetet i samhället. Primärvården möter en stor andel av befolkningen under loppet av ett år och har, med sin särskilda kompetens, unika förutsättningar att arbeta både hälsofrämjande och sjukdomsförebyggande, dels i samverkan med andra samhällsaktörer och dels i det direkta patientmötet.

Samhälls- och befolkningsperspektivet

Den länsgemensamma folkhälsopolitiska policy som länets kommuner, Länsstyrelsen, Region Blekinge och Landstinget Blekinge undertecknat för perioden 2015-2018 ska vara vägledande för de insatser och aktiviteter vi kraftsamlar kring för befolkningens hälsa:

- Vårdenheterna skall, utifrån den folkhälsopolitiska policyn och Landstingsplanens mål, i samverkan med andra samhällsaktörer bedriva ett offensivt folkhälsoarbete i länet.



- Primärvårdens vårdenheter i samma kommun skall gemensamt ombesörja att minst en aktör finns representerad i hemkommunens folkhälsoråd/välfärdsråd eller motsvarande, i de kommuner som har ett sådant forum. Landstingets folkhälsostateg sakrar att initial kontakt etableras mellan den vårdenhet som ska företräda primärvården och det folkhälsoråd som finns i respektive kommun. Vilken vårdenhet som är representant i respektive kommun skall meddelas hälsovalsavdelningen.
- Respektive kommun ansvarar för att kalla till folkhälsoråden.

Patientperspektivet

I mötet med patienten är ett helhetsperspektiv viktigt för att ge bästa möjliga stöd till god hälsa och livskvalitet. Många sjukdomar är möjliga att förebygga och Landstinget Blekinge skall därför arbeta hälsofrämjande och förebyggande med patienternas levnadsvanor.

Dokument som stödjer detta arbete är Socialstyrelsens Nationella riktlinjer för sjukdomsförebyggande metoder, Landstinget Blekinges Vårdprogram – levnadsvanor, Regional ANDT-strategi (alkohol, narkotika, doping, tobak) och Socialstyrelsens föreskrift Förebyggande av och vid behandling av undernäring (SOSFS 2014:10).

Beträffande insatser gällande psykisk ohälsa som också är av hög prioritet, se avsnitt 6.2.11. *Psykisk ohälsa.*

Beträffande mål för 2017, se avsnitt 7.29.2 *Hälsoinriktad hälso- och sjukvård.*

6.2.2 Medicinskt åtagande

Vårdenheten ansvarar för att kunna erbjuda primärvård till invånare under dygnets alla timmar. Detta löses till viss del genom gemensamt jouråtagande inom Landstinget Blekinges jourorganisation. Se avsnitt 6.2.4. *Jour.*

Ansvarer omfattar planerad och akut sjukvård till folkbokförda inom och utanför länet.

Primärvårdsansvaret innehåller rådgivning, utredning, diagnostik, behandling och uppföljning. Prioritering av patienter får endast ske utifrån medicinska behov.

Vårdenheten skall särskilt beakta att god tillgänglighet och kontinuitet tillförsäkras kroniskt sjuka och personer med nedsatt funktionsförmåga.

Vårdenhetens läkare skall utföra hembesök när det medicinska tillståndet eller andra orsaker så kräver.

Vårdenheten skall ge vård till och erbjuda hälsosamtal/hälsoundersökningar av asylsökande, tillståndslösa och nyanlända inom närområdet i enlighet med landstingets riktlinjer. Personer under 18 år har rätt till all vård medan personer över 18 år bara har rätt till akut vård och vård som inte kan anstå. Särskild ersättning ges med belopp som fastställs av landstinget.

Vårdgivaren skall tillse att dödsbevis utfärdas för avlidna som är förtecknade på vårdenheten om de avlider i hemmet eller på någon annan plats utanför sjukhus. Vårdgivaren skall i dessa fall även tillse att intyg om dödsorsak utfärdas. I de fall där annan vårdgivare är skyldig att göra detta skall denne meddelas. Vid långa avstånd eller vid andra försvårande omständigheter kan döds-

fallet konstateras genom samverkan med den vårdenhet inom vars närområde dödsfallet skett. Vid dödsfall gällande personer som inte är folkbokförda eller förtecknade vid någon enhet i Blekinge ligger ansvaret på den vårdenhet inom vars närområde dödsfallet skett.

Samma ansvar som ovan gäller vårdintygsbedömningar, utfärdande av vårdintyg och begäran av polishandräckning i samband med sådant. Vid vårdintygsbedömningar dagtid vardagar för invånare som inte är folkbokförda eller förtecknade vid någon enhet i Blekinge, ligger ansvaret på den vårdenhet som ansvarar för jourbemanningen den aktuella dagen i den kommun där bedömningen ska göras.

I övrigt gäller samma skyldighet att på begäran utfärda intyg, för privata vårdgivare som för vårdgivare i offentligt driven primärvård, se SOSFS 2005:29.

Vårdgivaren skall medverka till en väl samordnad vårdprocess när patienten har behov av vård utifrån annan kompetens än den som vårdgivaren kan erbjuda.

6.2.3 Sjukskrivning

Sjukskrivning är en aktiv del av patientens vård och behandling och skall också följa samma krav på kvalitet, uppföljning och utvärdering som annan behandling patienten erbjuds. I enlighet med detta skall vårdenheten följa Landstinget Blekinges riktlinjer för sjukskrivningar, ”Ledningssystem för sjukskrivnings- och rehabiliteringsprocessen i Landstinget Blekinge”. Se [Hälsoval Blekinge](#), ”Dokument som åberopas i uppdragsbeskrivning och regelbok”, punkt 6.2.3.

Socialstyrelsens försäkringsmedicinska beslutsstöd skall vara vägledande vid bedömning av enskilt fall. Se vidare [Socialstyrelsens försäkringsmedicinska beslutsstöd](#).

Vårdenheten skall ha dokumenterade och uppdaterade mål och lokala rutiner för sjukskrivnings- och rehabiliteringsprocessen i enlighet med landstingets mall för lokal sjukskrivningsprocess. Av den lokala sjukskrivningsprocessen bör framgå hur vårdenheten har organiserat sjukskrivningsarbetet med avseende på differentiering av enkla och komplexa sjukskrivningsfall samt tillhörande strukturerad bedömning samt den samverkan som skall ske med berörda aktörer. Även rutin för strukturerad uppföljning med verktyget Rehabstöd skall dokumenteras.

Vårdenheten skall, som en del av vård och behandling, utse en rehabiliteringskoordinator. Denne skall arbeta i enlighet med ”Uppdragsbeskrivning för rehabiliteringskoordinator inom hälso- och sjukvården i Landstinget Blekinge”. Syftet är att arbeta för att främja tidiga kontakter och insatser i sjukskrivnings- och rehabiliteringsprocessen för de aktuella patienterna med målet återgång i arbete och återfå hälsa.

Vårdenhetens samtliga läkare och rehabiliteringskoordinator skall ha relevant kunskap i försäkringsmedicin.

6.2.4 Jour

Samtliga vårdenheter inom Hälsoval Blekinge har tillsammans med landstinget ett gemensamt ansvar för att invånarna och personer som befinner sig i Blekinge har tillgång till nödvändig hälso- och sjukvård utifrån grunduppdraget också under kvällar, nätter och helger. Landstinget svarar primärt för detta genom att den länsgemensamma sjukvårdsrådgivningen 1177.se är öppen för hälso- och sjukvårdsrådgivning dygnet runt.



Vårdgivaren har ett ansvar för att invånare som valt vårdenheten har tillgång till läkare även på tider då mottagningen är stängd. Detta sker vardagar och helgdagar genom medverkan i lokal jourorganisation i enlighet med landstingets beslut. Antalet jourlinjer och klockslag för bemanning av jourlinjerna framgår av dokumentet jourverksamhet. Följ länk [Hälsoval Blekinge/Allt inför ansökan/Dokument som åberopas/Punkt 6.2.4](#). Alternativt gå in via tblekinge.se/För vårdgivare/Hälsoval Blekinge/Allt inför ansökan/Dokument som åberopas/Punkt 6.2.4.

Jourorganisationen och jouruppdraget kan komma att ändras under avtalsperioden.

Stor vikt läggs vid att Blekingesjukhusets akutverksamhet endast är till för allvarliga eller livshotande sjukdomstillstånd. Övriga sjukdomstillstånd och vårdbehov skall handläggas i primärvården i enlighet med landstingets gemensamma jouröverenskommelse.

6.2.5 Läkarsatser i det egna boendet

Vid vård i hemmet skall patientens hemmiljö respekteras.

Tidpunkt och omfattning av läkarbesök/hembesök samt övrig tillgänglighet skall anpassas utifrån patientens medicinska behov.

För invånare i behov av hemsjukvård, ansvarar den vårdenhet som har invånaren förtecknad för läkarsatsen i det egna boendet. Om invånaren inte bor i den kommun där vårdenheten har sin mottagning kan behovet av hembesök lösas genom samverkan med den vårdenhet inom vars närområde invånaren bor. Detta kan även gälla när patienten är folkbokförd och bor utanför Blekinge.

Övriga hemsjukvårdsinsatser tillhandahålls av kommunens hemsjukvårdsorganisation.

Ansvar för allmän palliativ vård åvilar vårdenheterna medan specialiserad sjukvård i hemmet som kräver insatser dygnet runt av multiprofessionella team inte ingår i grunduppdraget.

6.2.6 Avancerad sjukvård i hemmet

Landstinget kommer i ökande omfattning bedriva avancerad sjukvård i hemmet (ASIH). ASIH erbjuder svårt sjuka patienter som idag vårdas i slutenvården. Vårdenheterna i hälsovalet ansvarar för läkarsatser i hemsjukvården inklusive palliativ vård och Blekingesjukhuset ansvarar för läkarsatser till patienter med ASIH. Vårdenheten där patienten är förtecknad skall samverka med Blekingesjukhuset om hur patientens behov av läkarsatser bäst tillgodoses.

6.2.7 Korttidsvård

Under perioder då patienten befinner sig på en enhet för korttidsvård ansvarar den vårdenhet där patienten är förtecknad för behovet av läkarsatser. Om patienten befinner sig på korttidsvårdsenheter utanför kommunen kan en vårdöverenskommelse göras med en annan vårdenhet inom aktuellt närområde.

6.2.8 Läkarmedverkan vid särskilda boenden

Läkarmedverkan i äldre- och handikappomsorgen behöver vara kontinuerlig och systematisk. Personalen vid boendena måste också kunna få råd och stöd i sitt handlande från läkare.

Vårdenheten skall ansvara för läkarmedverkan i de särskilda boenden som finns inom närområdet enligt särskilt Ramavtal ”Läkarmedverkan i den kommunala hälso- och sjukvården”. Följ länk [Hälsoval Blekinge/Allt inför ansökan/Dokument som åberopas/Punkt 6.2.8](#).

Uppdraget omfattar följande:

- Att de särskilda boendena, med respekt för individens valfrihet, har tillgång till speciellt utsedd läkare och att denna läkare har schemalagd tid avsatt för boendet.
- Att ge medicinsk konsultation inklusive telefonrådgivning till sjuksköterskorna vid boendet.
- Att det finns kontinuerlig och aktuell journaldokumentation med diagnoser och aktualiserad läkemedelslista för varje vårdtagare vid boendet i respektive journalsystem, vilket också utgör information till Nationella Patientöversikten, NPÖ.
- Att ordinera influensavaccination till patienter på de boenden där ansvarig sjuksköterska ej har specialistutbildning till distriktssköterska.
- Att utfärda delegation till ansvarig sjuksköterska, att utifrån skriftlig generell ordination administrera läkemedel vid allvarlig allergisk reaktion, exempelvis i samband med vaccination.
- Att följa rutiner enligt [Blekingemodellen](#) för läkemedelsgenomgång i Särskilt boende. Alternativt via sökväg: [ltblekinge.se/För vårdgivare/Läkemedel/Läkemedelsgenomgångar/Blekingemodellen](http://ltblekinge.se/För_vårdgivare/Läkemedel/Läkemedelsgenomgångar/Blekingemodellen).

6.2.9 Smittskydd och insatser vid influensapandemi

Vårdenheten skall medverka i Landstinget Blekinges smittskyddsarbete och ansvara för smittskyddsinsatser för de vid vårdenheten förtecknade invånarna.

Vårdenheten ansvarar även för smittskyddsinsatser av samhällsmedicinsk karaktär i det geografiska närområdet. Detta innebär en skyldighet att agera i form av åtgärder, information och stöd vid olika typer av ohälsoutbrott till exempel vid smittsam sjukdom. Smittskyddsläkaren skall ha en kontaktperson, kallad smittskyddskontakt, vid varje mottagning. Det kan vara en sjuksköterska eller läkare. Smittskyddsläkaren informerar kontinuerligt vederbörande om viktiga nyheter samt arrangerar årliga utbildningar. Smittskyddskontakten blir operativ vid epidemier i närområdet. Detta inträffar mycket sällan för den enskilda mottagningen.

Vårdenheten skall följa de nationella vaccinationsprogrammen som inkluderar influensa- och pneumokockvaccination till riskgrupper samt Hepatit B-vaccination till alla barn.

Skulle beslut tas om vaccination av befolkningen skall detta företrädesvis ske vid den vårdenhet som personen har valt. Om vaccinationerna sker i annan lokal än den egna vårdenheten skall personalen placeras där.

Vårdgivaren skall vid en influensapandemi organisera sin verksamhet utifrån ovanstående anvisningar samt utifrån de rekommendationer och anvisningar som utfärdas av smittskyddsläkaren.



6.2.10 Barnhälsovård

Barnhälsovårdens mål är att bidra till bästa möjliga fysiska, psykiska och sociala hälsa för barn genom att främja barns hälsa och utveckling, förebygga ohälsa hos barn samt tidigt identifiera och initiera åtgärder vid problem i barns hälsa, utveckling och uppväxtmiljö. För att uppnå dessa mål behöver barnhälsovården erbjuda insatser till alla barn och föräldrar, riktade förstärkta insatser till barn och föräldrar med särskilda behov, hälsoövervakning och individuellt utformad hjälp till barn som löper högre risk att drabbas av ohälsa samt vara uppmärksam på förhållanden i familjens närmiljö.

Barnhälsovård skall erbjudas på lika villkor och med respekt för alla människors lika värde och för den enskilda människans värdighet, självbestämmande och integritet. FN:s konvention om barnets rättigheter är vägledande för arbetet inom barnhälsovården. All planering och alla åtgärder skall ha ett barnperspektiv där barnets bästa kommer i främsta rummet.

Barnhälsovården ska så långt det är möjligt utformas och genomföras i samråd med barnet och föräldrarna och information skall anpassas till deras individuella förutsättningar. Arbetet utgår från ett salutogent förhållningssätt med utgångspunkt från en helhetssyn på barnet och familjen och kunskap om hälsans bestämningsfaktorer. Samverkan, samarbete, dialog, delaktighet, empowerment, jämlikhet och genus är centrala begrepp.

Barnhälsovård skall kostnadsfritt erbjudas alla barn från födelsen till start i förskoleklass (alternativt första klass för dem som inte går i förskoleklass) och barnets föräldrar.

Vårdenheten har ansvar för de barn som är förtecknade till vårdenheten samt asylsökande, tillståndslösa och nyanlända inom närområdet. Ovanstående aspekter beskrivs ytterligare i avsnitt 7.29.1 *Kvalitetsområden i enlighet med God vård.*

Vårdgivaren skall aktivt medverka till att utveckla fungerande samarbetsformer med olika aktörer i verksamheter kring barnfamiljen. Se avsnitt 7.25 *Tydligare ansvarsfördelning genom Samverkan.*

Nyanställd personal skall genomgå introduktionsutbildning i barnhälsovård. Utbildningar anordnas av centrala BHV-teamet 1-2 gånger/år.

Barnhälsovård skall vara av god kvalitet och i överensstämmelse med vetenskap och beprövad erfarenhet. För att upprätthålla tillräcklig kompetens bör BHV-sjuksköterskan ha ansvar för minst 25 nyfödda barn per år. För att fullfölja sina arbetsuppgifter bör en heltidsarbetande BHV-sjuksköterska maximalt ha ansvar för 55 nyfödda barn per år. På BVC med högre vårdtyngd bör normtalet för antal barn per BHV-sjuksköterska minska. Se avsnitt 7.29 *Kvalitetsområden i enlighet med God vård.* Barnhälsovårdsöverläkare, barnhälsovårdsamordnare och barnhälsovårdspsykolog (BHV-teamet) har i uppdrag att utbilda, informera, kommunicera och stödja professionen inom barnhälsovården. All personal inom barnhälsovården skall delta i regelbunden fortbildning anpassad till lokala behov i Blekinge.

Barnhälsovården skall erbjuda universella och riktade insatser genom mottagnings- och hembesök, hälsovägledning, hälsoövervakning, vaccinationer och föräldraskapstöd. Vägledning i arbetet är "Rikshandboken i barnhälsovård" som utgör kunskapsunderlag och metodhandledning <http://www.rikshandboken-bhv.se/> Socialstyrelsens Vägledning för



barnhälsovården syftar till att ge kunskaps- och handläggningsstöd för professionella, ge beslutstöd för beslutsfattare samt att bidra till evidensbaserad praktik och en mer jämlik barnhälsovård över landet

<http://www.socialstyrelsen.se/Lists/Artikelkatalog/Attachments/19403/2014-4-5.pdf>

Vägledningsdokumentet och Rikshandbokens barnhälsovårdsprogram med regionala tillägg utgör tillsammans det nationella program som skall följas av verksamheterna.

För Barnhälsovårdens kvalitetsmål se avsnitt 7.29.9.

6.2.11 Psykisk ohälsa

Vårdenheten skall erbjuda insatser för att möta psykisk ohälsa där behov av specialistpsykiatri inte föreligger. Vårdenheten kan välja att samverka med annan vårdenhet eller underleverantör.

Psykoterapeutiska behandlingar av korttidskaraktär skall ges av behandlare med adekvat grundutbildning samt kompetens lägst psykoterapiutbildning steg 1 eller motsvarande.

För insatser gällande psykoterapeutisk behandling av korttidskaraktär. Se [Rehabiliteringsgarantin](http://skl.se/halsasjukvard/sjukskrivningochrehabilitering/rehabiliteringsgarantin.1002.html). (<http://skl.se/halsasjukvard/sjukskrivningochrehabilitering/rehabiliteringsgarantin.1002.html>)

Vårdgivaren skall medverka i samverkan med specialistpsykiatri, kommunerna, Försäkringskassan och Arbetsförmedlingen i de fall patientens behov bäst tillgodoses och koordineras genom sådan samverkan. Samverkan mellan primärvård och psykiatri avseende ansvarsfördelning gällande omhändertagande av patienter skall utgå från de samverkansavtal som är träffade mellan primärvården och specialistpsykiatri. [Samverkansavtal](#) "Dokument som åberopas i uppdragsbeskrivning och regelbok", punkt 6.2.11 (Samverkansavtal mellan primärvården och psykiatri). Alternativt sökväg lblekinge.se/För_vårdgivare/Hälsoval_Blekinge/Allt_inför_ansökan/Dokument_som_åberopas/Punkt_6.2.11.

Samverkan gällande psykiskt funktionsnedsatta skall utgå från de avtal som träffats mellan landstinget och länets kommuner, där vårdgivaren har ansvar för den somatiska vården på läkarnivå. [Samverkansavtal](#) (Länsövergripande samverkansavtal rörande vuxna från 18 års ålder). *Dokument som åberopas i uppdragsbeskrivning och regelbok*, punkt 6.2.11. Alternativt sökväg lblekinge.se/För_vårdgivare/Hälsoval_Blekinge/Allt_inför_ansökan/Dokument_som_åberopas/Punkt_6.2.11.

6.2.12 Rehabiliteringsinsatser

Insatser för rehabilitering och habilitering kan åvila såväl primärvården som kommunerna beroende på om patienten är i behov av rehabiliteringsinsatser i hemmet eller ej. Rehabilitering skall vara en naturlig del i de vårdprocesser som finns inom vårdgivarens verksamhet.

Rehabilitering kan ges av enskild profession eller av flera professioner i samverkan. Vårdenheten skall ha tillgång till adekvat behandling inom områdena fysioterapi, arbetsterapi och psykoterapeutisk/psykologisk kompetens. Vårdenheten skall tillhandahålla rehabilitering för patienter, som på grund av symtom, sjukdom eller skada, har nedsatt fysisk eller psykisk funktionsförmåga och eventuellt som en följd också har nedsatt arbetsförmåga. I uppdraget ingår även uppföljning och preventionsinsatser. Patienterna skall ha tillgång till bedömning, utredning samt vid behov behandling och rehabilitering utifrån gällande vårdprogram och riktlinjer. Insatser skall samordnas på ett ändamålsenligt sätt enligt SOSFS 2008:20.



Överenskommelsen mellan staten och Sveriges Kommuner och Landsting om en särskild nationell rehabiliteringsgaranti ingår sedan 2016 som villkor 4 i överenskommelsen ”En kvalitetssäker och effektiv sjukskrivnings- och rehabiliteringsprocess 2016”. Överenskommelsen med regelverk för 2017 beslutas i december 2016. Syftet med överenskommelsen är att stärka den enskilde i dennes sjukskrivnings- och rehabiliteringsprocess. Se [Rehabiliteringsgarantin](#). ”.

Tidig samverkan med arbetsgivaren är en viktig del i sjukskrivnings- och rehabiliteringsprocessen. För att stimulera till ökad samverkan med arbetsgivaren har Landstinget Blekinge en speciell ersättning till vårdgivaren för tidiga kontakter med arbetsgivaren.

Beroende på innehåll i kommande överenskommelse mellan regeringen och SKL kan riktlinjerna för ersättning förändras inför 2017. Vårdenheterna skall ha tillgång till den kompetens som anges i riktlinjerna.

Behandling med multimodal rehabilitering (MMR1) ingår inte i grunduppdraget.

Vårdenheten skall medverka till en sammanhållen rehabiliteringsprocess. En samordnad vård- och rehabiliteringsplan upprättas i samråd med patienten samt vid behov med andra myndigheter och rehabiliteringsaktörer.

Utifrån Landstingsdirektörens uppdrag att genomlys rehabiliteringsuppdraget, grundat på förslag i ”Rapport Primärvårdsberedningen, 29 april 2015”, kan rehabiliteringsuppdraget komma att förändras från 2018.

Föreskrivning av hjälpmedel är en del av rehabiliteringsprocessen. Se avsnitt 7.20 *Föreskrivning av hjälpmedel och medicintekniska produkter*.

6.2.13 Åtagande vid kris- och katastrofmedicinsk händelse

Primärvårdens insatser vid kris- och katastrofmedicinsk händelse kan variera mycket beroende på omständigheterna och vilka uppgifter landstingets kris- och katastrofledning behöver hjälp med. Vårdgivaren skall kunna utföra sitt grunduppdrag även vid dessa händelser och är dessutom skyldig att bistå landstinget med ett utökat åtagande.

Det utökade åtagandet som åvilar vårdgivaren är att på begäran från den särskilda sjukvårdsledningen öppna vårdenheten inom en timme dygnet runt för att enheten skall kunna fungera som uppsamlingsplats för drabbade och för att bedriva mottagningsverksamhet. Patienter från olyckan skall dokumenteras och registreras i enlighet med de anvisningar som finns i dokumentet ”Mottagande av patienter”. Följ länk [Hälsoval Blekinge/ Allt inför ansökan/ Dokument som åberopas/ Punkt 6.2.13](#). Alternativt sökväg [ltblekinge.se/ För vårdgivare/ Hälsoval Blekinge/ Allt inför ansökan/ Dokument som åberopas/ Punkt 6.2.13](#). Uppgifterna skall sedan på lämpligt sätt översändas till den särskilda sjukvårdsledningen, då dessa uppgifter efterfrågas.

För att vårdenheterna skall kunna fungera vid kris och katastrofmedicinska händelser och som mottagningsenhet vid dessa tillfällen fordras att vårdenheten har en lokal kris- och katastrofplanering, som beskriver hur den egna verksamheten skall organiseras. Checklistor skall finnas för nyckelbefattningar och övningar bör genomföras. Checklistorna skall följa den mall och det upplägg som är beslutat i landstingets regionala kris- och katastrofplan. Planen kan vid



en kris- och katastrofmedicinsk händelse komma att användas bland annat om vårdenheten behöver öppnas för patientmottagning utanför ordinarie öppettider. Vårdenheten skall i första hand bemannas med egen personal. För personal kan det också bli aktuellt med tillfällig omplacering till annan vårdenhet för att den enheten skall klara av sitt åtagande.

Jourcentralerna i Karlskrona och Karlshamn kan, efter beslut av den särskilda sjukvårdsledningen, fungera som tillfällig akutmottagning vid en kris- och katastrofmedicinsk händelse.

Vårdgivaren skall även följa uppsatta krav på kris- och katastrofmedicinsk planering samt kvalitetsmål som definieras i landstingets Regionala kris- och katastrofmedicinska plan. Följ länk [Hälsoval Blekinge/ Allt inför ansökan/ Dokument som åberopas/ Punkt 6.2.13](https://halsa.blekinge.se/Allt_infor_ansokan/Dokument_som_aberopas/Punkt_6.2.13). Alternativt sökväg [tblekinge.se/ För vårdgivare/ Hälsoval Blekinge/ Allt inför ansökan/ Dokument som åberopas/ Punkt 6.2.13](https://tblekinge.se/För_vardgivare/Hälsoval_Blekinge/Allt_inför_ansokan/Dokument_som_aberopas/Punkt_6.2.13).

Vårdenheten skall till landstinget lämna den information som behövs för att landstinget skall kunna utarbeta en kris- och katastrofplan för verksamheterna inom Hälsoval Blekinge och för att landstinget skall kunna besvara efterfrågade uppgifter från exempelvis Sveriges Kommuner och Landsting eller central myndighet.

6.2.14 Verksamhetsförlagd utbildning

Vårdgivaren skall bidra till landstingets långsiktiga strategi för personalförsörjning genom att tillhandahålla verksamhetsförlagd utbildning och utbildningsplatser för de professioner som är verksamma vid vårdenheten. Utbildningar som avses är gymnasiala utbildningar, KY/YH-utbildningar, högskoleutbildningar och AT-/ST-tjänstgöring-för läkarutbildningen.

Vårdgivaren ansvarar för att vårdenheten på begäran av landstinget tillhandahåller utbildningsplatser med de kvalitetskrav som gäller för utbildningen och de krav som landstinget föreskriver. Landstinget ansvarar för fördelning av utbildningsplatser.

Verksamhetschefen skall ansvara för att gällande målbeskrivningar uppfylls.

Allmäntjänstgöring inom allmänmedicin för läkare

Tjänstgöring inom allmänmedicin är en obligatorisk del av läkarnas allmäntjänstgöring (AT). Landstinget Blekinge kan uppdra åt en vårdenhet att fullgöra ett sådant uppdrag. Vårdenheten skall då följa Socialstyrelsens författningar och allmänna råd SOSFS 1999:5 och Landstinget Blekinges kravspecifikation gällande AT i allmänmedicin.

För att kunna åta sig ett sådant utbildningsuppdrag för landstingets räkning skall vårdenheten ha minst två verksamma, fast anställda specialister i allmänmedicin med dokumenterad erfarenhet och kompetens gällande hela den verksamhet som ingår i uppdraget, samt med en sammanlagd tjänstgöringsgrad motsvarande minst 150 %. En av läkarna skall dessutom ha, av studierektor, godkänd handledarutbildning. En studierektor skall också vara knuten till verksamheten. Studierektorn kvalitetssäkrar tjänstgöringen och samordnar den i samverkan med studierektorerna vid Blekingesjukhuset, där AT-läkaren har sin anställning under hela allmäntjänstgöringen. AT-läkarens grundlön betalas av landstinget.

Kravspecifikation avseende allmäntjänstgöring i allmänmedicin finns att hämta på landstingets webbplats Följ länk [Hälsoval Blekinge/ Allt inför ansökan/ Dokument som åberopas/ Punkt 6.2.14](https://halsa.blekinge.se/Allt_infor_ansokan/Dokument_som_aberopas/Punkt_6.2.14). Alternativt sökväg [tblekinge.se/ För vårdgivare/ Hälsoval Blekinge/ Allt inför ansökan/ Dokument som åberopas/ Punkt 6.2.14](https://tblekinge.se/För_vardgivare/Hälsoval_Blekinge/Allt_inför_ansokan/Dokument_som_aberopas/Punkt_6.2.14).



Specialiseringstjänstgöring inom allmänmedicin för läkare

Landstinget Blekinge har statens uppdrag att utbilda specialistläkare. Landstinget kan uppdra åt en vårdenhet inom Hälsoval Blekinge att fullgöra hela eller delar av detta uppdrag för en eller flera läkare. Vårdenheten skall då vara godkänd som utbildningsenhet samt följa Socialstyrelsens författningar och allmänna råd gällande specialiseringstjänstgöring för läkare samt Landstinget

Blekinges gällande kravspecifikation för specialiseringstjänstgöring (ST) i allmänmedicin. Extern granskning av vårdenheten enligt Socialstyrelsens föreskrifter skall göras minst vart femte år. Kostnaden för granskningen åvilar den vårdenhet som har ST-läkaren anställd.

Landstinget Blekinge ansvarar för planering och fördelning av antalet utbildningsplatser utifrån en beslutad ekonomisk ram. Studierektorn, anställd av landstinget, skall medverka vid anställning av ST-läkare. Landstinget kan även uppdra åt vårdenheten att fullgöra kortare utbildningsuppdrag för ST-läkare i andra specialiteter inom ramen för deras utbildningsplaner.

Beträffande ST-läkarna skall dessutom följande gälla:

- ST-läkaren skall vara tillsvidareanställd vid en vårdenhet.
- Anställning sker efter godkännande från studierektor.
- Avtal om specialiseringstjänstgöring upprättas mellan vårdgivaren och landstinget, där kravspecifikationen ingår som bilaga.
- Beslut om ST-läkarens lön fattas i enlighet med vårdgivarens delegationsordning. Vid nyanställning av ST-läkare hos privat vårdgivare utbetalas ersättning från landstinget efter godkännande av personaldirektör, eller den han utser. Ersättningen inkluderar lön och arbetsgivaravgifter inklusive semesterersättning. Som underlag för lönesättningen skall aktuella nivåer i landstingets lönestatistik för ST-läkare inom allmänmedicin utgöra riktmärke för såväl offentlig som privat vårdgivare. I de fall den privata vårdgivaren vill betala en högre lön än den som godkänts av landstingets personaldirektör eller av denne utsedd person, betalas mellanskillnaden av den privata vårdgivaren. Löneuppräknings efter genomförd löneöversyn sker på sedvanligt sätt för offentligt anställda ST-läkare. För privat anställda ST-läkare räknas, efter löneöversyn, ersättningen till vårdgivaren upp motsvarande medel av utfallet för ST-läkare inom allmänmedicin.
- Om beslutad ekonomisk ram för ST-läkarlöner är fullt utnyttjad får vårdgivaren ingen ersättning förrän utrymme finns inom denna ram. Turordning för tillgång till löne-medel för ST-läkare administreras av Hälsoval Blekinge i samarbete med studierektor. Datum för tillsvidareanställning av ST-läkare avgör plats i kön (turnummer).
- Ersättning för jour, beredskap, eventuellt vikariat med mera betalas av vårdenheten som läkaren är anställd vid.
- Vårdenheten ersätts inte för utebliven produktion på grund av handledning av ST-läkare.
- Ekonomiska resurser för de kurser och konferenser som behövs för att ST-läkaren skall uppnå målen i Socialstyrelsens föreskrifter tillhandahålls av landstinget enligt beslutad ekonomisk ram. Kurserna och konferenserna skall vidare vara godkända av studierektorn och handledaren för att ersättning ska utgå. Pengarna görs tillgängliga efter uppvisad, reviderad och av handledare och studierektor godkänd utbildningsplan där planerade kurser eller konferenser framgår.
- Utbildning som ingår i vårdenhetens egen kvalitetsutveckling betalas av vårdenheten.



För att kunna åta sig utbildningsuppdraget för ST-läkare för landstingets räkning skall vård-enheten ha minst två verksamma, fast anställda specialister i allmänmedicin med dokumenterad erfarenhet och kompetens gällande hela den verksamhet som ingår i uppdraget, samt med en sammanlagd tjänstgöringsgrad motsvarande minst 150 %. En av läkarna skall dessutom ha, av studierektor, godkänd handledarutbildning. Ansökan om godkännande som utbildningsenhet för ST-läkare skickas till hälsovalsavdelningen för bedömning av studierektor. Enheten skall vara godkänd innan avtal om ST kan upprättas. Tidigare godkännande omprövas i samband med nyanställning av ST. Landstinget kan vid behov erbjuda handledarutbildning till vårdgivarna.

Till vårdenheten skall också vara knuten en studierektor, som ger stöd till ST-läkare, handledare och verksamhetschef och kvalitetssäkrar ST-läkarens utbildningstjänstgöring. Landstinget har samordningsansvar för studierektorsverksamheten för ST-läkare.

Kravspecifikation avseende specialistutbildning i allmänmedicin finns att hämta på landstingets webbplats. Följ länk [Hälsoval Blekinge/ Allt inför ansökan/ Dokument som åberopas/ Punkt 6.2.14](https://www.halsovalblekinge.se/Allt_infor_ansokan/Dokument_som_aberopas/Punkt_6.2.14). Alternativt sökväg [lblekinge.se/För vårdgivare/Hälsoval Blekinge/ Allt inför ansökan/ Dokument som åberopas/ Punkt 6.2.14](https://www.lblekinge.se/För_vardgivare/Hälsoval_Blekinge/Allt_infor_ansokan/Dokument_som_aberopas/Punkt_6.2.14).

Studierektor

En studierektor ska enligt Socialstyrelsens föreskrifter finnas tillgänglig för alla vårdenheter som utbildar ST-läkare. Landstinget Blekinge har därför en studierektor anställd för ST-läkare i allmänmedicin.

- Studierektorn ska vara specialist i allmänmedicin och ha för uppdraget erforderlig utbildning.
- Studierektorn ska se till att de krav som ställs i landstingets krav-specifikationer för AT och ST följs och att Socialstyrelsens föreskrifter och allmänna råd i SOSFS 2008:17 samt 2015:8 följs.
- Studierektorn ska medverka vid anställning, upprättande av preliminär utbildningsplan efter senast sex månaders ST och vid den årliga revideringen av ST-läkarens utbildningsplan.

Vid ansökan om specialistkompetens intygar studierektor och handledare att målbeskrivningens krav är uppfyllda. Verksamhetschef delegerar denna uppgift till studierektor.

6.2.15 Forskning och utveckling

Primärvårdens uppdrag är kompetensmässigt brett och utvecklas ständigt. Primärvården erbjuder unika forskningsmöjligheter genom ambitionen att upprätthålla kontinuitet i patientkontakten och uppföljning av verksamheten.

De vårdgivare som bedriver av landstinget finansierad hälso- och sjukvård förbinder sig att bedriva verksamhet som underlättar för forskning och kliniska prövningar. Det innebär att tillhandahålla patientuppgifter och material i enlighet med gällande regelverk och förordningar angående forskning och kliniska prövningar. Vårdgivaren har möjlighet att delta i forsknings- och utvecklingsarbete (FoU) som bedrivs inom primärvården. Finansiering av detta kan ske genom sökande av landstingets FoU-anslag. Vetenskapliga rådet beslutar om fördelning av FoU-anslaget i samråd med vårdgivaren och möjligheterna att få tillgång till anslaget är likvärdiga för alla vårdgivare inom Hälsoval Blekinge.



Vårdgivaren ansvarar för att vårdenheten aktivt samverkar med landstinget avseende forskning och kvalitetsutveckling i primärvården. Vårdgivaren skall medverka i sådant övergripande processinriktat kvalitets- och utvecklingsarbete som bedrivs inom landstinget.

Vårdgivaren skall medverka i det utvecklingsarbete som sker inom landstinget, såsom utveckling av behandlingsrutiner, vårdprocesser med mera. Vårdgivaren ansvarar för att vårdenheten på anmodan av landstinget deltar i detta arbete.

Inom primärvårdsområdet finns ett flertal prioriterade forsknings- och utvecklingsområden, vilka varierar över tid. Landstinget kan besluta att ovan nämnda forsknings- och utvecklingsanslag kan användas för utvecklingsområden som är prioriterade för primärvården, och som inte beslutats av Vetenskapliga rådet.

6.3 Grunduppdraget omfattar inte

Nedanstående verksamhetsområden som är av primärvårdskaraktär ingår inte i Hälsoval Blekinge och vårdenheten har heller inget verksamhets- och kostnadsansvar för förtecknade invånares besök vid följande enheter:

- ungdomsmottagning
- sårcentrum
- medicinsk fotvård
- kvinnohälsovårdsmottagning
- andra insatser än läkarinsatser inom hemsjukvården
- specialiserad palliativ verksamhet
- demenssjuksköterskor
- dietistmottagning.
- multimodal rehabilitering, MMR1.

Vårdenheten kan utöver grunduppdraget och eventuellt tilläggsuppdrag även utföra andra tjänster. Med andra tjänster avses åtgärder utan samband med sjukdom, som resevaccinationsverksamhet, allmän hälsoundersökning, skolhälsovård och utfärdande av olika intyg som inte ingår i grunduppdraget. Tjänsterna ersätts inte inom ramen för hälsovalet, utan får finansieras genom patientavgifter eller via ersättningar och avgifter som helt tillfaller vårdgivaren.

7 Allmänna villkor

7.1 Villkor för att bedriva verksamhet inom Hälsoval Blekinge

För att få bedriva primärvård inom Hälsoval Blekinge skall vårdgivaren vara godkänd och ha ingått ett avtal eller en vårdöverenskommelse med Landstinget Blekinge. Privata vårdgivare skall ha ekonomisk stabilitet och ekonomiska förutsättningar för att fullgöra uppdraget. De skall dessutom ha erforderliga tillstånd och bemyndigande och uppfylla gällande anmälningskyldighet avseende sin verksamhet. I de fall myndighet skulle återkalla tillstånd, bemyndigande eller F-skattsedel skall vårdgivaren omedelbart informera landstinget om detta.



Eventuell annan verksamhet som vårdgivaren bedriver skall hållas åtskild från den verksamhet som ingår i Hälsoval Blekinge. Vårdgivaren ansvarar för att detta är tydligt även för invånarna och patienterna. Den andra verksamheten får heller inte vara av sådan karaktär att den kan minska förtroendet för vårdgivarens uppdrag i hälsovalet.

7.2 Lagar och förordningar

Vårdgivaren förbinder sig att bedriva verksamheten i enlighet med gällande konventioner, lagstiftning, författningar och Socialstyrelsens föreskrifter och allmänna råd. Vårdgivaren skall därför ha tillgång till adekvat referenslitteratur samt erforderliga lagar och avtal inom verksamhetsområdet.

Vårdgivaren ska åta sig att följa utvecklingen på området och anpassa verksamheten till eventuella nya lagar, författningar och förordningar liksom till övergripande inriktningsbeslut.

7.3 Regelverk, vårdprogram och riktlinjer

Vårdgivaren ansvarar för att vårdenheten i samtliga relevanta delar följer riktlinjer och föreskrifter som utfärdats av statliga och kommunala myndigheter och verk samt av Landstinget Blekinge beslutade mål, regelverk, vårdprogram, riktlinjer och policys, som generellt berör den verksamhet som vårdgivaren bedriver. Landstinget ansvarar för att kontinuerligt uppdatera och hålla de lokala dokument som vårdgivaren bör känna till, tillgängliga för både offentliga och privata vårdenheter.

Vårdprogram, handlingsprogram och överenskommelser som upprättas mellan primärvården och andra verksamheter inom landstinget för definierade patientgrupper skall följas.

Registrering skall ske i de Nationella kvalitetsregister som Landstinget har beslutat om. Se avsnitt 7.26 *Nationella kvalitetsregister*.

Vårdgivaren skall följa de rutiner som sjukvårdshuvudmannen har fastställt i fråga om remisshantering och vårdplanering. Vid behov av remiss till länsjukvård skall denna remiss i första hand skrivas till länsjukvården inom Landstinget Blekinge. Om patient i behov av remiss önskar att remissen skrivs till länsjukvården i ett annat län/region skall detta tillgodoses i enlighet med Patientlagen och/eller Riksavtalet kapitel 5.2. På samma sätt skall remiss skrivas från länsjukvården till primärvården i de fall där ansvaret överlämnas till primärvården för patientens fortsatta omhändertagande efter utskrivning, när vårdepisoden är avslutad. Vårdgivaren skall även ha rutiner för uppföljning och bevakning av skickade och inkomna remisser. Vårdgivaren äger inte rätt att utfärda remiss till högspecialiserad vård.

7.4 Vårdgaranti och övriga patienträttigheter

Vårdgivaren ansvarar för att vårdenheten tillämpar nationella och av Landstinget Blekinge fastställda vård- och patientgarantier.

Inom Sverige gäller fritt vårdval enligt patientlagstiftning och nationella regelverk. Vårdgivaren ansvarar för att vårdenheten följer såväl de nationella som regionala riktlinjerna och de tillämpningar som finns.

Vårdgivaren ansvarar för att personalen vid vårdenheten har kunskap om den nationella vårdgarantin och övriga patienträttigheter och för att patienterna får information om sina rättigheter.

Vårdgivaren har en skyldighet att tillse att vårdenheten medverkar i de nationella uppföljningar som sker, exempelvis nationell väntetidsmätning och nationell patientenkät.

7.5 Tillgänglighet och vårdgaranti

Vårdgivaren skall erbjuda vård med hög tillgänglighet inom ramen för den nationella vårdgarantin och de krav landstinget i övrigt ställer. Om vårdgivaren inte kan uppfylla sitt uppdrag enligt vårdgarantin skall patienten informeras om detta och aktivt stödjas i att nyttja vårdgarantins regler.

Vårdenhetens öppettider skall uppgå till minst 40 timmar per normalvecka. Vårdgivaren svarar för att vårdsökande har tillgång till läkare och annan behörig personal vid besök på mottagningen och för hembesök. När det gäller tillgången till läkare gäller detta hela dygnet. På kvällar, nätter och helger sker detta genom medverkan i landstingets jourorganisation.

Läkarmottagningen skall vara utrustad med ett datoriserat återuppringningssystem eller med en telefonväxel som erbjuder möjligheten att avläsa hur många samtal som besvarades respektive inte besvarades. Mottagningen skall erbjuda sjukvårdsrådgivning.

Vårdenheten skall ge lättillgänglig information om dess öppettider. Om dessa inte omfattar klockan 08-17 vardagar skall patienten hänvisas till alternativa vårdenheter inom kommunen. Under jourtid vardagar och under helger skall vårdenheten hänvisa till den länsgemensamma sjukvårdsrådgivningen 1177.

7.6 Ledning, styrning, kvalitet och patientsäkerhet

Vårdgivaren skall bedriva ett fortlöpande systematiskt och dokumenterat arbete med kvalitets- och verksamhetsutveckling, så att lagstiftningens krav på god kvalitet i hälso- och sjukvård tillgodoses. Arbetet skall leda fram till att de krav på kvalitetssystem och kontinuerligt utvecklingsarbete som anges i Socialstyrelsens föreskrifter och allmänna råd (SOSFS 2011:9) uppfylls, inkluderande ett avvikelshanteringssystem med dokumenterade rutiner för hantering och uppföljning av avvikelser, inklusive händelser med risk för eller inträffad vårdskada.

Vårdgivaren ansvarar för att vårdenheten har ett kvalitetsledningssystem i enlighet med dessa föreskrifter och där ny lagstiftning för hälso- och sjukvård särskilt skall beaktas.

Vårdgivaren ansvarar för att verksamheten behandlar personuppgifter inom hälso- och sjukvården i enlighet med Patientdatalagen (2008:355) samt att kraven kring patientjournal följs. I Socialstyrelsens föreskrifter om informationshantering och journalföring i hälso- och sjukvården (SOSFS 2008:14) anges bl.a. att det i ledningssystemet skall finnas en informationssäkerhetspolicy, se avsnitt 7.23 *Säkerhet*.

Det systematiska och fortlöpande patientsäkerhetsarbete utifrån Patientsäkerhetslagen (2010:659) som vårdgivaren har ansvar för, skall ske genom ett proaktivt patientsäkerhetsarbete med riskanalys och händelseanalys där så är relevant, i syfte att förhindra vårdskador. Rutin skall finnas för att utreda händelser som har medfört eller hade kunnat medföra en vårdskada. Denna skall inkludera information till patient, dokumentation samt uppföljning av åtgärder. Rutin skall även finnas för hur och när uppföljning sker av ärenden anmälda till IVO (Inspektionen för vård och omsorg).



Samtliga vårdenheter skall senast den 1 mars lämna in en Patientsäkerhetsberättelse till hälsovalsavdelningen för vidarebefordran till patientsäkerhetsavdelningen.

Sammanställning och analys av avvikelser och hur många av dessa som kunnat hanteras och avslutas inom vårdenheten, skall lämnas till hälsovalsavdelningen i samband med årlig uppföljning i form av enkät. Likaså skall information om antal Lex Maria-ärenden och klagomål till IVO, lämnas till hälsovalsavdelningen vid årets slut. Vilka åtgärder som har genomförts för att förebygga att patienter drabbas av vårdskador och/eller åtgärder i samband med anmälningar till IVO skall rapporteras i Patientsäkerhetsberättelsen.

7.7 Verksamhetschef

Vårdgivaren skall senast vid avtalstecknandet ha utsett en namngiven verksamhetschef och en medicinsk rådgivare för vårdenheten. Den medicinska rådgivaren skall vara legitimerad läkare. Verksamhetschef och medicinsk rådgivare kan vara samma person under förutsättning att verksamhetschefen är legitimerad läkare.

Verksamhetschefen och den medicinska rådgivaren skall uppfylla de krav som ställs i enlighet med 29 och 30 §§, Hälso- och sjukvårdslagen (1982:763), samt vara väl förtrogna med de lagar, förordningar, föreskrifter, riktlinjer, råd och rekommendationer som gäller för hälso- och sjukvården, både nationellt och lokalt.

Vid byte av verksamhetschef och/eller medicinsk rådgivare skall vårdgivaren skriftligen informera landstinget om detta, innan förändringen träder i kraft.

7.8 Bemanning och kompetens

Vårdgivaren svarar för löner, sociala avgifter och andra avtalsenliga och lagstadgade kostnader för sig och sin personal. Vårdgivaren är arbetsgivare för den egna personalen och är ensam bärare av arbetsgivaransvaret i förhållande till sin personal.

Vårdgivaren ansvarar för att all personal på vårdenheten har adekvat utbildning och kompetens och legitimation där så erfordras. Personal skall finnas i organisationen i den omfattning som krävs för att tillhandahålla en god och säker vård enligt grunduppdraget.

Personal, som har kontakt med vårdsökande och närstående, skall kunna tala och förstå svenska språket.

Under vårdenhetens öppettider skall vårdenheten vara bemannad med läkare med specialistkompetens i allmänmedicin och sjuksköterska med specialistutbildning till distriktssköterska eller annan vidareutbildning som bedöms lämplig för att säkerställa uppdraget och tillgängligheten. Sjuksköterskan bör dessutom ha förskrivningsrätt.

Läkare som arbetar med barnhälsovård skall ha specialistkompetens i allmänmedicin och dokumenterad erfarenhet och kompetens i barnhälsovård, eller vara ST-läkare inom allmänmedicin, specialist eller ST-läkare inom barn- och ungdomsmedicin samt vara väl insatt i landstingets barnhälsovårdsprogram. Sjuksköterska verksam inom barnhälsovården skall ha specialistutbildning till distriktssköterska eller inom hälso- och sjukvård för barn och ungdomar. Se avsnitt 6.2.10 *Barnhälsovård*.



Vårdenheten skall därutöver bemannas med de yrkeskompetenser som krävs för att vårdgivaren skall klara sitt grunduppdrag, som även bland annat omfattar rehabilitering och insatser vid psykisk ohälsa. Avtal kan också tecknas med underleverantör som tillhandahåller tjänsten. Se avsnitt 7.27 *Underleverantörer*.

Vårdgivaren ansvarar för att även annan personal än hälso- och sjukvårdspersonal har samma tystnadsplikt som hälso- och sjukvårdspersonal. Detta gäller även underleverantörer, samarbetspartners och deras personal.

Vårdgivaren ansvarar för att vårdenheten inte anlitar läkare eller fysioterapeut verksam enligt Lag (1993:1651) om läkarvårdsersättning eller Lag (1993:1652) om ersättning för fysioterapi utan landstingets medgivande.

Vårdgivaren förbinder sig att gentemot myndigheter och andra fullgöra sina skyldigheter som verksamheten föranleder vid varje tillfälle. Vårdgivaren garanterar även att eventuella underleverantörer uppfyller motsvarande krav.

7.9 Kompetensutveckling

För att säkerställa en fortsatt god hälso- och sjukvård med hög kvalitet och hög servicenivå skall vårdgivaren ansvara för att all personal i verksamheten fortlöpande erhåller erforderlig fort- och vidareutbildning, vilket skall dokumenteras i individuella kompetensutvecklingsplaner. Se även avsnitt 7.29.3 *Kunskapsbaserad och ändamålsenlig hälso- och sjukvård*.

Vårdenhetens personal har möjlighet att delta i utbildningar, fortbildningar, konferenser med mera, som anordnas av landstinget, till självkostnadspris.

Fortbildningsinsatserna skall dokumenteras och särskilt redovisas till landstinget. Vårdgivaren ansvarar för att vårdenhetens personal, på landstingets anmodan, deltar i sådan utbildning som anordnas kring det medicinska uppdraget och kring frågor som i övrigt berör grunduppdraget enligt "Uppdragsbeskrivning och regelbok för Hälsoval Blekinge".

Vårdenhetens vårdpersonal skall vara utbildad i HLR och erhålla årlig fortbildning inom detta område.

7.10 Närområdesansvar

Ansvar för vården av de blekingar som inte valt någon vårdenhet åvilar den geografiskt närmast belägna, godkända vårdenheten i förhållande till invånarens folkbokföringsadress, utifrån en fördelning av nyckelkodsområden. Nyckelkodsområden är geografiska områden inom kommuner avsett för främst statistikredovisning. Invånarnas nyckelkodsområde framgår av befolkningsregistret.

Närområdesansvaret är en gemensam angelägenhet som berör hela Hälsoval Blekinge och inte bara en enskild vårdenhet

Vårdenheten har ett särskilt ansvar för nedanstående uppgifter inom sitt närområde:

- Kommunal hälso- och sjukvård genom läkarmedverkan vid de särskilda boenden inom närområdet. Se avsnitt 6.2.8 *Läkarmedverkan vid särskilda boenden*.
- Medverkan i hälsofrämjande och sjukdomsförebyggande arbete i samverkan med kommunen och andra aktörer i närområdet, exempelvis skola och barnomsorg.
- Samhällsmedicinskt ansvar genom att vårdenheten har ansvar för smittskyddsinsatser av samhällsmedicinsk karaktär i sitt närområde, exempelvis vid utbrott av smittsamma sjukdomar på förskola, skola och arbetsplatser.
- Utfärdande av vårdintyg och dödsbevis för personer som befinner sig inom närområdet och som är förtecknade vid en vårdenhet utanför kommunen eller som inte är blekingar och där behovet av vårdintyg eller dödsbevis föreligger.
- Hälso- och sjukvård till asylsökande och tillståndslösa.

Vilken vårdenhet som är knuten till respektive nyckelkodsområde beslutas av landstinget utifrån de godkända vårdenheter som finns i närområdet. Närområdesindelningen kan komma att förändras om nya vårdenheter öppnar inom kommunen. Förändring av närområdena kommer då att ske vid två tillfällen per år, den 1 april och den 1 oktober. Dessa omfördelningsdatum gäller oavsett vilket datum den nya vårdenheten öppnar sin mottagning. Berörda vårdenheter kommer att informeras innan omfördelningen verkställs.

7.11 Lokaler

Vården skall bedrivas i för verksamheten inbjudande och säker vårdmiljö. Lokalerna skall vara ändamålsenliga och anpassade för den typ av verksamhet som uppdraget avser. Lokalerna måste uppfylla de lagar och normer (Arbetsmiljölagen, Plan- och bygglagen, Miljöbalken, Svensk standard SS 437 10 02 avseende elinstallationer i medicinska utrymmen etc.) som gäller för lokaler där vårdverksamhet bedrivs. Hygienkraven på lokalerna och på städningen av dessa skall vara högt ställda för att minska risken för infektioner och smittospridning.

Samtliga lokaler skall vara tillgängliga för personer med alla typer av funktionsnedsättningar och vara utformade så att hälso- och sjukvården kan ske med full respekt för individens behov av integritet och ostördhet. I de verksamheter där barn vistas skall miljön vara barnanpassad.

Mottagningen skall även vara så utformad att det går lätt för ambulanspersonal att hämta och lämna en patient på bår. Patienttransporter inom vårdenheten bör ske med bibehållen integritet för patienten.

Kraven på lokalernas standard enligt detta avsnitt omfattar även filialmottagningar och underleverantörers lokaler.

Hälsovalssymbolen skall sitta väl synlig vid vårdenhetens entré.

Ändring av lokalisering skall föregås av ett godkännande av landstinget. Vårdgivaren skall vid förändring avseende lokalisering av sin vårdenhet också skriftligen informera de invånare som valt vårdenheten.

7.12 Vårdhygien

I enlighet med Hälso- och sjukvårdslagen skall vården bedrivas i ändamålsenliga lokaler och med god hygienisk standard avseende såväl lokaler, utrustning/maskinpark som arbetsrutiner. Basala hygienrutiner och klädregler skall följas. Se [SOSFS 2007:19](#).

Vårdhygien genomför hygienronder och lämnar förbättringsförslag. Utifrån detta fattar landstinget beslut om godkännande.

Hygienronder skall genomföras

- vid grundläggande inspektion inför godkännande av vårdenhet
- vid återkommande inspektion med frekvens som fastställs av landstinget
- vid ombyggnation som kan påverka vårdverksamheten
- på förekommen anledning.

Kraven på vårdhygienisk standard enligt detta avsnitt omfattar även filialmottagningar och underleverantörers lokaler.

Vad god hygienisk standard är bedöms av landstinget med hjälp av [BOV](#) (Byggegenskap och Vårdhygien), och kunskapsunderlaget från Socialstyrelsen [Att förebygga vårdrelaterade infektioner](#). Vårdgivaren förutsätts hålla sig à jour med Vårdhygiens dokument publicerade på landstingets intranät, sökväg *Vård/Vårdhygien* samt genomföra observationer av följsamhet till basala hygienrutiner och klädregler utifrån frekvens fastställd av landstinget.

Hygienombud skall finnas utsedd på varje vårdenhet. Vårdenheterna har också rätt att kostnadsfritt konsultera Vårdhygien.

Arbetskläder skall tillhandahållas av arbetsgivaren. Föreskriften 2015:10 reglerar hur arbetskläder ska användas för att förebygga uppkomst av infektioner och smittspridning. Vårdgivaren skall säkerställa att reglerna efterlevs och fastställa de processer/rutiner som behövs för att säkerställa detta. Textilhandboken och relevanta standarder från SIS bör uppfyllas.

Tillgång till diskdesinfektor skall finnas. Vid nyanskaffning av diskdesinfektor skall de krav som anges i bilaga 4 följas.

Gällande BVC har de basala hygienrutinerna tolkats och anpassats i ett PM utfärdat i samförstånd med Vårdhygien, Landstinget Blekinge. <http://ltblekinge.se/Forvardgivare/Barnhalsovard/Barnhalsovarsprogrammet>.

7.13 Miljö

Vårdenheten skall följa intentionerna i landstingets miljö- och hållbarhetsplan. [Landstinget Blekinges miljö- och hållbarhetsplan](#). Alternativt sökväg: ltblekinge.se/Omlandstinget/Miljo/Miljoplan och policy.

Vid inköp och upphandling av varor och tjänster utanför landstingets verksamhet skall vårdgivaren



- ställa och följa upp miljö- och hållbarhetskrav, enligt upphandlingskriterier utfärdade av Upphandlingsmyndigheten
- ställa och följa upp krav på att leverantören respekterar grundläggande sociala och etiska krav i sin verksamhet. Det innebär att produkten eller tjänsten som levereras skall vara förenlig med ILO:s (International Labour Organization) åtta kärnkonventioner, FN:s barnkonvention samt det arbetarskydd och den arbetsrätt som gäller i tillverkningslandet.

Vårdenheter där årsarbetstiden uppgår till 8 800 timmar eller fler skall arbeta efter ett miljöledningssystem med ständiga systematiska miljö- och hållbarhetsförbättringar i verksamheten.

Vårdenheter där årsarbetstiden uppgår till 8 800 timmar eller fler skall senast inom 36 månader efter avtalstecknandet vara miljöcertifierade enligt ISO 14 001, EMAS (Eco Management and Audit Scheme) eller likvärdigt system.

Vårdenheter som under avtalsperioden uppnår 8 800 årsarbetstimmar skall inom kommande 24 månader vara miljöcertifierade enligt ovan. För ytterligare information kring denna paragraf se avsnitt 8.2.4 *Sanktioner*.

Vårdenheten skall på begäran inkomma med en miljö- och hållbarhetsredovisning och beskrivning på hur landstingets miljö- och hållbarhetskrav i Hälsoval Blekinge uppfylls.

7.14 Varuförsörjning och förbrukningsartiklar

Vårdgivaren skall själv ombesörja och bekosta sina inköp av förbrukningsartiklar. Privata vårdgivare äger rätt att rekvirera sitt material från landstingets centraldepå till samma kostnad som de offentligt drivna vårdenheterna. Följ länk [Hälsoval Blekinge / Allt inför ansökan / Dokument som åberopas / Punkt 8.5](#) alternativt på landstingets intranät, *Beställning och Service / Varor*.

Landstinget Blekinge har träffat ramavtal med ett antal varuleverantörer om köp av vissa förbrukningsartiklar. Privata vårdgivare äger hos dessa varuleverantörer rätt att efterhöra om köp av förbrukningsartiklar också kan ske på de villkor som avtalats med landstinget. Det ankommer i sådana fall på vårdgivaren att träffa ett eget ”hängavtal” med berörd varuleverantör.

7.15 Medicinteknisk utrustning

Den utrustning som behövs för att fullgöra grunduppdraget skall införskaffas och bekostas av vårdgivaren. Vårdgivaren ansvarar för att utrustningen som används inom verksamheten uppfyller lagar, förordningar, vedertagna normer och krav på tillförlitlighet, prestanda och kvalitet för att tillförsäkra en god vård och en ändamålsenlig funktion.

Vårdgivaren ansvarar för att utrustningen på vårdenheten erhåller fortlöpande service och förebyggande underhåll och att detta dokumenteras. Avvikelser avseende utrustningen skall dokumenteras och rapporteras i vårdenhetens avvikelserregister i enlighet med gällande regelverk.

Vårdgivarens spirometri- och EKG-utrustning skall kunna leverera undersökningsresultatet i det filformat som landstinget anger. Resultatet kommer att lagras centralt hos landstinget, så att det även kan nås av annan vårdverksamhet vid behov och efter godkännande från patienten. För sådan utrustning gäller för spirometri Spirare av fabrikat Diagnostica AS och för EKG gäller Lexor/ECSense av fabrikat Cardiolex AB.

7.16 IT-tjänster

Vårdgivarens verksamhet ingår som en integrerad del av hälso- och sjukvården i landstinget och vårdgivaren skall därför använda de IT-system, bland annat elektronisk patientjournal, som landstinget anger i sina riktlinjer. Riktlinjerna och vårdgivarens rättigheter och skyldigheter framgår av Bilaga 1. Utgångspunkten är att dessa system är en integrerad del i arbetet med att tillgodose patientens behov och säkerhet.

Vårdgivaren skall ingå i sammanhållen journalföring, enligt Patientdatalagen, för att möjliggöra direktåtkomst till patientuppgifter mellan vårdgivare.

För att reglera IT-säkerheten skall vårdgivaren enligt Personuppgiftslagen teckna ett personuppgiftsbiträdesavtal med landstinget, som genom detta blir personuppgiftsbiträde.

Enligt Patientdatalagen (2008:355), 4 kap. 3 § patientdatalagen måste vårdgivaren göra åtkomstkontroller för att säkerställa att personalen inte använder sina behörigheter på fel sätt genom att läsa, ändra eller ta bort information som de inte ska hantera. Dokumenten ”Beslut gällande åtkomstkontroll av logglistor” och ”Beslut gällande verksamhetschefens ansvar enligt Patientdatalagen (PDL)” belyser detta. Sökväg: Ledning och styrning/Patientlagar/**Patientdatalagen**.

7.17 Dokumentation och journalhantering

Vårdgivaren och anställd personal skall dokumentera sina åtgärder i enlighet med Patientdatalagen (2008:355). Vårdgivaren ansvarar för att vårdenheten hanterar dokumentation, arkivmaterial och annan information i sin verksamhet avseende uppdraget, i enlighet med gällande lagar och författningar. Dokumentation skall ske på sådant sätt att vårdgivaren skall kunna följa upp sina behandlingsresultat utifrån de diagnoser och kriterier som gäller inom Landstinget Blekinge.

Vårdgivaren är ansvarig för att tillse att utfärdande av vårdintyg, rättsintyg, dödsbevis, utlåtande till Försäkringskassan och övriga intyg som är förenade med grunduppdraget sker utifrån gällande lagar och författningar. Vårdgivaren skall följa uppgjorda rutiner för utdrag av information enligt Personuppgiftslagen (1998:204). I den utsträckning det erfordras för utredning och behandling av enskild patient, har vårdgivaren rätt och skyldighet att kostnadsfritt erhålla och tillhandahålla kopia av patientjournal, från och till den offentligt drivna hälso- och sjukvården, vårdenheter inom Hälsoval Blekinge eller vårdgivare med vårdavtal. Patientens samtycke krävs, vilket skall dokumenteras i journalen. Vårdgivaren skall medverka till att patientens samtycke kan erhållas.

Vårdgivaren skall vid avtalets upphörande, om landstinget begär det, utan ersättning lämna uppgifter i patientjournaler till landstinget eller till vårdenhet som landstinget anvisar. I förekommande fall krävs patientens samtycke. Vårdgivaren skall i detta fall medverka till att patientens samtycke erhålles. Denna uppgiftsskyldighet medför inte att landstinget omhändertagit vårdgivarens journaler.

Vid överlämnande av kopior av patientjournal till invånaren ansvarar vårdgivaren för att vårdenheten följer gällande lagstiftning och landstingets avgiftsregler.



7.18 Läkemedel

Vårdgivaren ansvarar för att vårdenhetens läkemedelsbehandling sker på ett rationellt, säkert och kostnadseffektivt sätt och med ett helhetsperspektiv där patientens och samhällets bästa beaktas. Vid förskrivning av läkemedel ansvarar vårdgivaren för att vårdenheten följer den av Läkemedelskommittén i Landstinget Blekinge utgivna rekommendationslistan på läkemedel, uppsatta kvalitetsmål och övriga rekommendationer och riktlinjer från Läkemedelskommittén och landstinget. Läkemedelskommittén och landstinget kommer kontinuerligt att följa läkemedelsförskrivningen och i dialog med vårdenheten diskutera resultatet av uppföljningen.

Vårdgivaren förbinder sig att vid förskrivning av läkemedel på vårdenheten eller hos underleverantör ange förskrivarkod och arbetsplatskod, både i klartext och i streckkodsformat, på receptblanketten eller på det elektroniskt överförda receptet till apoteket. Arbetsplatskoden tilldelas av landstinget. Vårdgivaren ansvarar för vårdenhetens samtliga kostnader att hänföra till recepthanteringen.

Det åligger vårdgivaren att ta del av Läkemedelskommitténs informationsmaterial och delta i Läkemedelskommitténs utbildningar. Vårdgivaren ansvarar vidare för att vårdenheten minst en gång per år avsätter tid för producentobunden läkemedelsinformation, analys av förskrivningsmönster och andra frågor som avser läkemedel tillsammans med representanter från Läkemedelskommittén och Läkemedelssektionen. Förskrivning av antibiotika ska följas upp enligt dokumentet [Modell för Stramarbete inom Hälsoval Blekinge](#). Uppföljningen av egen förskrivning sker via QlikView.

Vårdgivaren ansvarar för att vårdenheten erbjuder influensa- och pneumokockvaccination till förtecknade invånare hemmahörande i Blekinge. Se avsnitt 7.29.2 *Hälsoinriktad hälso- och sjukvård*. Vaccinationen är för närvarande gratis för personer som är 65 år och äldre. Privata vårdgivare kan utnyttja landstingets upphandlade avtal med vaccinelleverantörer.

Vårdgivaren har kostnadsansvaret för alla allmänläkemedel, oavsett förskrivare, som skrivs ut till de invånare som finns förtecknade på vårdenheten. Utformningen av ersättningen till vårdgivarna för detta framgår under avsnitt 8 *Ekonomi*. Vilka läkemedel som räknas som allmänläkemedel beslutas årligen av Landstingsstyrelsen, på rekommendation från Läkemedelskommittén, och redovisas på Läkemedelskommitténs externa sida [Kostnadsansvar allmänläkemedel](#).

Hälsovalsavdelningens formulering av indikatorer och läkemedelsmål sker i samverkan med Läkemedelskommittén och Läkemedelssektionen.

Kliniska prövningar av läkemedel som genomförs vid vårdenheten av vårdgivaren eller som vårdgivaren medverkar i, skall meddelas Läkemedelskommittén.

7.19 Medicinsk service

Vårdgivaren skall ombesörja att erforderliga laboratoriemedicinska och röntgendiagnostiska undersökningar och analyser genomförs. Vårdgivarens egna resurser (avser patientnära analyser) eller landstingets laboratorier skall anlitas i första hand av bland annat patientsäkerhetsskäl. Om patient i behov av remiss önskar att remissen skrivs till länssjukvården i ett annat län/region skall detta tillgodoses i enlighet med Riksavtalet kapitel 5.2.



Förteckning på rekommenderad laboratorieutrustning för en vårdenhet framgår av bilaga 2. Bilagan innehåller även uppgift på vilka analysmetoder som används inom primärvården i landstinget.

Vid remittering för medicinsk service ansvarar vårdgivaren för att vårdenheten använder av landstinget beslutad rutin. Vårdgivaren skall elektroniskt kunna överföra vissa undersökningsresultat för central lagring hos landstinget. Se avsnitt 7.15 *Medicinteknisk utrustning*.

Vårdgivaren ansvarar för att all utrustning för patientnära analyser erhåller fortlöpande service och förebyggande underhåll och att kvalitetskontroller av utrustningen genomförs regelbundet. Vårdgivaren betalar för samtliga laboratorieundersökningar och laboratorieanalyser för förtecknade personer. Vårdgivaren har också kostnadsansvar för medicinsk service som beställts vid vårdenheten åt utomlänspatienter, asylsökande, tillståndslösa och utländska patienter. Även prover enligt smittskyddslagen bekostas av vårdenheten. Se avsnitt 8 *Ekonomi*.

Landstinget äger rätt att följa upp och granska vårdgivarens nyttjande av medicinsk service.

7.20 Förskrivning av hjälpmedel och medicintekniska produkter

Vårdgivaren ansvarar för att vårdenheten förskriver hjälpmedel till patienter med funktionsnedsättning enligt Blekinges regelverk för hjälpmedel, se Hjälpmedels- och förskrivarhandboken <http://ltblekinge.se/globalassets/forvardgivare/hjalpmedelscenter/hjalpmedelsochforskrivarhandbok-20160909.pdf> och anvisningar för förskrivning av hjälpmedel, <http://ltblekinge.se/Forvardgivare/Hjalpmedelscenter/Anvisningar-for-forskrivning-av-hjalpmedel/>.

Vilken yrkeskategori som är förskrivare för olika typer av hjälpmedel framgår av förskrivningsanvisningarna, <http://ltblekinge.se/Forvardgivare/Hjalpmedelscenter/Anvisningar-for-forskrivning-av-hjalpmedel/>.

Respektive verksamhetschef beslutar om vilka personer som ska erhålla förskrivningsrätt. För att få förskriva hjälpmedel i Blekinge krävs att personen genomgår en förskrivarutbildning som tillhandahålls av Hjälpmedelscenter.

Inom Primärvården förskrivs endast hjälpmedel där hemmiljön saknar betydelse i användandet.

I ansvaret som förskrivare ingår ansvar för uppföljning. Vid beställning av hjälpmedel skall vårdenheten anlita av landstinget antagna leverantörer. För kostnadsansvar, se avsnitt 8.7 *Hjälpmedel*.

7.20.1 Hjälpmedel för den dagliga livsföringen

De hjälpmedel som kan förskrivas framgår av Hjälpmedelshandboken och i Anvisningar för förskrivning av hjälpmedel. Inom Primärvården förskrivs endast enklare former av hjälpmedel eller hjälpmedel där hemmiljön saknar betydelse i användandet. Övriga hjälpmedel för den dagliga livsföringen förskrivs inom hemsjukvården



7.20.2 Hjälpmedel för vård och behandling

Hjälpmedel inom detta område är t.ex. hjälpmedel vid inkontinens, medicinsk kompressionsbehandling, ortopedtekniska hjälpmedel och hjälpmedel vid behandling/träning. För förskrivning av ortopedtekniska hjälpmedel och hjälpmedel vid behandling/träning, se Hjälpmedelshandbok [http://ltblekinge.se/globalassets/for-
vardgivare/hjalpmedelscenter/hjalpmedelsochforskrivarhandbok-20160909.pdf](http://ltblekinge.se/globalassets/for-vardgivare/hjalpmedelscenter/hjalpmedelsochforskrivarhandbok-20160909.pdf)
Alternativt sökväg: [ltblekinge.se/For-
vardgivare/Hjalpmedelscenter/Hjalpmedels- och
forskrivarhandbok och Anvisningar för förskrivning av hjälpmedel.](http://ltblekinge.se/For-vardgivare/Hjalpmedelscenter/Hjalpmedels-och-forskrivarhandbok-och-Anvisningar-for-forskrivning-av-hjalpmedel) [http://ltblekinge.se/For-
vardgivare/Hjalpmedelscenter/Anvisningar-for-forskrivning-av-hjalpmedel/](http://ltblekinge.se/For-
vardgivare/Hjalpmedelscenter/Anvisningar-for-forskrivning-av-hjalpmedel/)

För tekniska hjälpmedel är grundprincipen att endast enklare former av hjälpmedel eller hjälpmedel där hemmiljön saknar betydelse i användandet bör förskrivas av primärvården, t.ex. träningshjälpmedel och ortopedtekniska hjälpmedel. Övriga hjälpmedel förskrivs inom hemsjukvård.

Inkontinenshjälpmedel ingår i primärvårdens ansvar avseende förskrivning och kostnadsansvar för personer som inte har insatser från kommunen eller har hemtjänst men har kognitiv förmåga att själv bedöma/beskriva vilken typ av hjälpmedel som behövs. Hemsjukvården ansvarar för förskrivning av inkontinenshjälpmedel till patienter som har hemsjukvårdsinsatser eller inte har tillräcklig kognitiv förmåga för att kunna beskriva sina behov.

Medicinska kompressionsstrumpor kräver läkarordination och ordinerande enheten står för kostnaden. Se Sårcentrums förslag till riktlinjer gällande Kompressionsstrumpor vid venös insufficiens.

7.20.3 Hjälpmedel till asylsökande, tillståndslösa och nyanlända

Vårdenheten har ansvar för viss förskrivning av hjälpmedel till asylsökande, tillståndslösa och nyanlända enligt gällande förordning. Se länk till SKL nedan.

[http://brs.skl.se/cirkular/cirkdoc.jsp?searchpage=brsbibl_cirk.htm&op1=&type=&db=CIRK&
from=1&toc_length=20&currdoc=1&search1_cnr=13:37](http://brs.skl.se/cirkular/cirkdoc.jsp?searchpage=brsbibl_cirk.htm&op1=&type=&db=CIRK&from=1&toc_length=20&currdoc=1&search1_cnr=13:37)

Reglering av ersättning för hjälpmedel till asylsökande, tillståndslösa och nyanlända sker i särskild ordning enligt landstingets anvisningar.

7.21 Tolk

Vårdgivaren skall tillhandahålla tolk till patient som inte förstår eller kan uttrycka sig på svenska språket eller har behov av teckentolk (döva, dövblinda och gravt hörselskadade). Landstingets riktlinjer för tolkservice skall följas. Anlitande av tolk eller tolkförmedling med vilken landstinget har avtal är kostnadsfritt för vårdgivaren. Se avsnitt 8 *Ekonomi* samt landstingets intranät *Beställning och service/Tolk och översättning*.

7.22 Sjukresor

Vårdgivaren ansvarar för att vårdenheten har kännedom om och följer landstingets regler för sjukresor. Följ länk [Hälsoval Blekinge/Allt inför ansökan/Dokument som åberöpas/Punkt 7.22](#). Vårdenheten skall vid behov informera patienter om reglerna, utfärda erforderliga intyg för sjukresa och vara behjälplig vid beställning av resa.



7.23 Säkerhet

Vårdenheten skall tillhandhålla en säker och trygg miljö för patienter, besökare och anställda. Hot och risker skall identifieras och åtgärder för att i möjligaste mån undvika dessa skall vidtas. Säkerhetsansvaret skall vara tydligt beskrivet på vårdenheten. Detta inkluderar ett proaktivt säkerhetsarbete inklusive riskanalys där så är befogat, samt ett avvikelshanteringssystem med ett aktivt omhändertagande av avvikelser, negativa händelser och rutin för händelseanalys. Se avsnitt 7.6 *Ledning, styrning, kvalitet och patientsäkerhet*.

Vårdgivaren skall, om landstinget särskilt begär detta, kunna redovisa sitt informations-säkerhetsarbete (enligt SOSFS 2008:14).

Genomgång av brandskyddet skall ske kontinuerligt och all personal skall erhålla utbildning i brandskydd.

Reservrutiner skall finnas för avbrott i infrastrukturen (el, vatten, telefoni, data). Skulle någon oplanerad händelse ske, som kan bero på bristande säkerhet, skall detta rapporteras i vårdenhetens avvikelssystem.

7.24 Försäkringar

Vårdgivaren skall teckna och under avtalstiden vidmakthålla egendomsförsäkring, ansvarsförsäkring och samtliga de försäkringar som vårdgivaren enligt tillämpliga författningar är skyldig att inneha. Försäkringarna skall vara på sådana belopp och övriga villkor som är sedvanliga för en verksamhet av aktuellt slag. Vårdgivarens ansvar är inte begränsat till de belopp som omfattas av de försäkringar som vårdgivaren tecknat.

För den verksamhet som bedrivs enligt detta avtal gäller Landstinget Blekinges patientförsäkring med Patientförsäkringen LÖF. Vårdgivaren har skyldighet att utan dröjsmål och utan kostnad lämna intyg, journaler, med mera som LÖF:s skaderegleringsbolag Personskadereglering AB (PSR) begär för de patienter som behandlats hos vårdgivaren. Detta gäller även om skadan inträffat på annan vårdenhet, men patienten har en eller flera vårdepisoder hos vårdgivaren.

Vårdgivaren skall, om så begärs, före tillträdesdagen eller under avtalsperioden, tillhandahålla bestyrkta kopior av samtliga försäkringsbrev samt bevis att samtliga förfallna försäkringspremier erlagts.

7.25 Tydligare ansvarsfördelning genom Samverkan

Vårdgivaren har ansvar för att delta i samverkan ur ett befolkningsperspektiv. Vårdgivaren skall därför aktivt delta i det befolkningsinriktade hälsofrämjande och sjukdomsförebyggande arbetet i närområdet.

Vårdgivaren skall tillsammans med övriga primärvårdsaktörer i samma kommun gemensamt ombesörja att minst en aktör finns representerad i hemkommunens folkhälsoråd/välfärdsråd eller motsvarande där sådant finns.

Vårdgivaren har ansvar för samverkan med kommunen och den specialiserade vården i form av deltagande i Triad-möten.

Vårdgivaren har ansvar för att vårdenheten samverkar med berörda vårdgrannar, myndigheter, organisationer och övriga i patientens vård engagerade aktörer när den enskilde patientens behov inte kan tillgodoses enbart av vårdenheten.

Vårdgivaren har ansvar för att vårdenheten aktivt medverkar i samordning, samarbete och informationsöverföring mellan primärvård, specialistvård och kommunal hälso- och sjukvård i vårdkedjan enligt den länsövergripande SAMPELS-modellen. Vårdgivaren ansvarar för att vårdenheten aktivt medverkar till att skapa en sammanhållen vårdkedja i syfte att bidra till en välfungerande vårdprocess utifrån patientens och närståendes perspektiv.

Samarbetet mellan landstinget och kommunerna regleras i samarbets- och samverkansavtal. Där riktlinjer och överenskommelser finns utformade som rör samverkan lokalt eller regionalt, skall dessa följas. Se avsnitt 7.3 *Regelverk, vårdprogram och riktlinjer*.

Vårdgivaren skall aktivt medverka till att utveckla fungerande samverkansformer med andra vårdgivare, myndigheter och huvudmän med mål att erbjuda barn och föräldrar ett lättillgängligt stöd i närområdet. På individnivå skall vårdgivaren samverka med de vårdverksamheter och samhällsfunktioner som barnet och familjen har behov av.

Barnhälsovård kan bedrivas på en familjecentral, där barnhälsovård, mödrahälsovård, förebyggande socialtjänst och öppen förskola samlokaliseras. Initiativ till att bilda familjecentral kan komma från alla berörda verksamheter. Vårdgivaren skall, om landstinget begär det, medverka vid planering och etablering av familjecentral i närområdet. Finns fler än en vårdenhet i närområdet skall samverkan om familjecentral ske inom ramen för närområdesansvaret.

Vårdgivaren skall se till att vårdenheten i rehabiliterings- och sjukskrivningsprocessen ansvarar för och medverkar i planeringen kring enskild patient tillsammans med engagerade parter såsom Försäkringskassan, Arbetsförmedlingen, arbetsgivare och kommunala verksamheter.

Vårdgivaren ansvarar också för att vårdenheten samverkar med Sjukvårdsrådgivningen, [1177.se](#), då det gäller tillgänglighet, medicinska prioriteringar och egenvårdsråd.

Vårdgivaren ansvarar för att vårdenheten samverkar med bland annat Läkemedelskommittén och Strama (Samverkan mot antibiotikaresistens) genom att utse ett s.k. Strama-ombud på vårdenheten.

7.26 Nationella kvalitetsregister

Vårdgivaren ansvarar för att vårdenheten registrerar i de nationella kvalitetsregister som landstinget har beslutat skall vara obligatoriska:

- Nationella Diabetesregistret
- Svenska Palliativregistret
- RiksSår
- BHVQ (gäller när detta är infört)
- SveDem (Svenska Demensregistret).

Registrering i vissa kvalitetsregister förutsätter överenskomna rutiner för samverkan med kommunens sjuksköterskor, sjuksköterskor i hemsjukvården samt demenssköterskan.

Registrering i kvalitetsregister utgör en bas för att vårdenheten ska kunna hämta tillbaka inrapporterade data från kvalitetsregistren, för att sedan i de professionella grupperna kunna gemensamt analysera resultaten och få ett underlag till vidareutveckling av verksamheten. Se avsnitt 7.29.3 *Kunskapsbaserad och ändamålsenlig hälso- och sjukvård.*

7.27 Underleverantörer

Vårdgivaren har rätt att anlita underleverantörer avseende del av sitt grunduppdrag och för servicetjänster. Underleverantör som ska utföra del av uppdraget skall godkännas av landstinget. Ett skriftligt avtal skall finnas mellan vårdgivaren och underleverantören och kunna uppvisas för landstinget vid förfrågan. Av avtalet skall framgå underleverantörens företagsnamn, organisationsnummer, vilket uppdraget är och omfattningen av underleverantörens uppdrag inom hälsovalet.

Vårdgivaren ansvarar för underleverantörens åtagande och eventuell underlåtenhet på samma sätt som för sin egen verksamhet. Vårdgivaren ska genom det skriftliga avtalet med underleverantör tillförsäkra att villkoren i ”Uppdragsbeskrivning och regelbok för Hälsoval Blekinge” och avtal gäller även i förhållande till underleverantör.

Vårdgivare verksamma enligt Lag (1993:1651) om läkarvårdsersättning och Lag (1993:1652) om ersättning för fysioterapi får inte anlitas som underleverantör så länge de är verksamma enligt dessa lagar. Detta förhindrar inte att vårdgivaren samverkar med annan offentligt finansierad vårdgivare, utan att denne ingår i vårdgivarens verksamhet.

7.28 Uppföljning och granskning

Landstinget har en skyldighet att granska vårdgivarens verksamhet utifrån hur vårdgivaren utför sitt uppdrag och den medicinska kvaliteten på uppdraget. Landstingsdrivna vårdenheter granskas utifrån 6 kap 7 § Kommunallagen (1991:900). Privat drivna vårdenheter granskas utifrån 3 kap 19 § och 3 kap 19 a § Kommunallagen.

Landstinget har rätt att använda utomstående granskare och svarar då för de kostnader som avser granskaren.



Vårdgivaren skall medverka vid sådan granskning och kostnadsfritt, samt utan dröjsmål, ställa material och dokumentation som efterfrågas till förfogande på det sätt som landstinget begär. Granskarna/revisorerna får vidta sådana åtgärder som de bedömer är nödvändiga för att fullgöra granskningen. Exempel på sådana åtgärder är granskning av verksamhetsstatistik, rutinbeskrivningar, kvalitetssystem eller intervjuer med bland andra personal verksamma hos vårdgivaren. Detta inkluderar vid behov utlämnandet av oidentifierade patientuppgifter för privata vårdgivare, se ”Riktlinjer för informationsutbyte och möjlighet till uppföljning mellan vårdgivare inom Hälsoval Blekinge”, Dnr 2015/00295
<http://ltblekinge.se/Om-landstinget/webbplatser-och-sociala-medier/Om-webbplatsen/Sok/?query=riktlinjer+informationsutbyte>.

Beträffande landstingsdrivna vårdenheter kan uppföljning vid behov även ske genom granskning av patientuppgifter. Detta i enlighet med Patientdatalagen och Offentlighets- och sekretesslagen.

Vårdgivaren skall kunna följa upp sina behandlingsresultat utifrån de diagnoser och kriterier som gäller inom Landstinget Blekinge.

Vårdgivaren ansvarar för att vårdenheten är tillgänglig för och medverkar i nationella undersökningar av bland annat tillgänglighet och patienttillfredsställelse. Exempel på sådana mätningar är den nationella väntetidsmätningen och den nationella patientenkäten. Vårdgivaren ansvarar för att vårdenheten vid begäran från Landstinget Blekinge levererar efterfrågad data och patientuppgifter för vidare rapportering.

Landstinget Blekinge har rätt att såväl använda som publicera resultaten av de kvalitetsuppföljningar som genomförs och kräva att vårdgivaren offentliggör vårdenhetens resultat. Publicering och redovisning skall ske vid den tidpunkt och på det sätt som landstinget fastställt och i de system eller i de sammanhang som landstinget anvisar.

Landstinget har rätt att granska att vårdgivare uppfyller de krav som anges i ”Uppdragsbeskrivning och regelbok för Hälsoval Blekinge”, avsnitt 3.2 *Kontroll av vårdgivaren*, 3.3 *Kontroll av registrering* samt 3.4 *Kontroll av ekonomisk stabilitet*.

Landstingets uppföljning omfattar även rätten att göra de kontroller som behövs för att bedöma om vårdgivarens underlag för ersättning till vårdenheten är korrekt. Även landstingets revisorer omfattas av rätten att granska de underlag som ligger till grund för regleringen av ersättningen.

7.29 Uppföljning av landstingets övergripande mål och specifika kvalitetsmål

Uppföljning av uppsatta mål och kvalitetsmått, formulerade i ”Uppdragsbeskrivning och Regelbok för Hälsoval Blekinge”, skall ske i enlighet med landstingets anvisningar. Graden av måluppfyllelse kan för vissa indikatorer kopplas till ett system med bonus och vite för goda respektive sämre resultat.

Landstinget genomför årligen uppföljningar och revisioner av vårdenheternas verksamheter utifrån den struktur som beskrivs i ”Basmodell för uppföljning av primärvård”, SKL 2014. Uppföljningarna och revisionerna sker både i form av verksamhetsstatistik, dialogmöten med vårdenheterna och genom uppföljande verksamhetsbesök. Informationen om vårdenhetens

resultat kommer till del att presenteras löpande för invånarna i Blekinge via bland annat 1177.se, Vårdguiden.

I Landstingsplanen 2016-2018 formuleras fyra prioriterade målområden, med tillhörande mål, indikatorer och målvärden:

1. En god hälso-och sjukvård med insatser för en bättre folkhälsa. Målen är att hälso- och sjukvården ska ha en god tillgänglighet till besök och behandling, vara förebyggande för en bättre folkhälsa och för ökad jämlik vård, vara utformad så att invånare och patienter kan känna stort förtroende, vara trygg och säker och kunna erbjudas med patientens perspektiv i fokus.
2. Aktivt klimat- och miljöarbete för hållbara livsmiljöer.
3. Hållbar kostnadsutveckling för långsiktig stabil ekonomi.
4. Engagerade medarbetare och goda utvecklingsmöjligheter.

Utifrån Landstingsplanens målområden har de kvalitetsområden som Landstinget Blekinge anger för uppföljning av Hälsovalet formulerats:

- Målområde 1 följs upp under avsnitt 7.29.2 *Hälsoinriktad hälso- och sjukvård*, 7.29.3 *Kunskapsbaserad och ändamålsenlig hälso- och sjukvård*, 7.29.4 *Säker hälso- och sjukvård*, 7.29.5 *Personcentrerad vård*, 7.29.7 *Jämlik hälso- och sjukvård* samt 7.29.8 *Hälso- och sjukvård i rimlig tid*,
- Målområde 2 beskrivs under avsnitt 7.13 *Miljö*, med krav på miljöcertifiering av vårdenheterna.
- Målområde 3 beaktas genom vidareutveckling av Landstinget Blekinges ersättningsmodell för Hälsoval Blekinge samt genom kontinuerlig uppföljning och analys av kostnadsutvecklingen. Målet följs därutöver upp under avsnitt 7.29.6 *Effektiv hälso- och sjukvård*.
- Målområde 4 följs upp under avsnitt 7.29.3 *Kunskapsbaserad och ändamålsenlig hälso- och sjukvård*.

Landstinget Blekinge äger rätt att årligen revidera kvalitetsmål och mätningar av dessa, utifrån aktuell forskning, nationella målområden samt lokala satsningar och prioriteringar.

7.29.1 Kvalitetsområden i enlighet med God vård

Hälsoinriktad hälso- och sjukvård

En hälsoinriktad hälso- och sjukvård innebär att det hälsofrämjande och sjukdomsförebyggande förhållningssättet är en självklar del i all vård och behandling och i alla möten med patienter. Vårdgivaren skall på individnivå arbeta med hälsofrämjande och sjukdomsförebyggande insatser, såväl primär- som sekundärpreventiva, egenvårdsråd och tidigt upptäcka riskfaktorer. Vårdgivaren har dessutom ett befolkningsuppdrag att sprida sina kunskaper om hälsans bestämningsfaktorer och metoder och verktyg som kan bidra till en bättre hälsa.

Kunskapsbaserad och ändamålsenlig hälso- och sjukvård

Kunskapsbaserad och ändamålsenlig hälso- och sjukvård innebär att vården skall bygga på vetenskap och beprövad erfarenhet och utformas för att möta den individuella patientens behov på bästa möjliga sätt.

Säker hälso- och sjukvård

Säker hälso- och sjukvård innebär att vårdskador skall förhindras genom ett aktivt riskförebyggande arbete.

Patientfokuserad hälso- och sjukvård

Patientfokuserad hälso- och sjukvård innebär att vården ges med respekt och lyhördhet för individens specifika behov, förväntningar och värderingar, och att dessa vägs in i de kliniska besluten. Patienten skall göras delaktig i vården, informeras om alternativa behandlingsmöjligheter och möjlighet till ytterligare bedömning.

Effektiv hälso- och sjukvård

Effektiv hälso- och sjukvård innebär att tillgängliga resurser utnyttjas på bästa sätt för att uppnå uppsatta mål. Vården utformas och ges i samverkan mellan vårdens aktörer baserat på tillståndets svårighetsgrad och kostnadseffektiviteten för åtgärderna.

Jämlik hälso- och sjukvård

Jämlik hälso- och sjukvård innebär att vården tillhandahålls och fördelas på lika villkor för alla

Hälso- och sjukvård i rimlig tid

Hälso- och sjukvård i rimlig tid innebär att alla patienter får vård i rimlig tid och att landstinget lever upp till minst vårdgarantin inom samtliga verksamheter.

7.29.2 Hälsoinriktad hälso- och sjukvård

Mål: Socialstyrelsens nationella riktlinjer för sjukdomsförebyggande metoder skall följas.

Vårdenheterna skall, i relevanta fall, ta upp frågor som rör sambandet mellan patientens hälsa och levnadsvanor (tobaksbruk, alkoholkonsumtion, fysisk aktivitet och kost). Detta ska ske systematiskt.

Vid behov skall interventioner genomföras och följas upp ur såväl medicinska som patientupplevda aspekter. Hela förloppet skall registreras i journalsystemet under sökordet ”Levnadsvanor”.

- Delmål 1: av patienter med diagnoserna hypertoni och/eller diabetes i åldrarna 18-74 år som besökt vårdenheten under året, skall minst 75 % ha tillfrågats om minst tre av fyra levnadsvanor (tobak, alkohol, fysisk aktivitet och kost) och vid behov ha fått relevant åtgärd som skall följas upp. Detta skall dokumenteras enligt ovan. Målet kommer att följas upp utifrån diagnoskoderna I10-, I109, I13-P, E108P, E109, E118P, E119 och E14-P.
- Delmål 2: av patienter med fetma (BMI >30) i åldrarna 18-74 år som besökt vårdenheten under året, skall minst 75 % ha tillfrågats om minst två av fyra levnadsvanor (tobak, alkohol, fysisk aktivitet och kost) och vid behov ha fått relevant åtgärd som skall följas upp. Dokumenteras enligt ovan. Målet kommer att följas upp utifrån diagnoskod E66-P.

- Delmål 3: andelen influensavaccinerade, förtecknade personer 65 år och äldre. Målet för 2016 är att 60 % av den äldre befolkningen ska vaccineras årligen. Långsiktigt mål är 75 %, vilket motsvarar WHO:s mål.

7.29.3 Kunskapsbaserad och ändamålsenlig hälso- och sjukvård

Mål: Verksamheten skall bedrivas med hög kvalitet och den medicinska kvaliteten skall relateras till nationellt framtagna mål och mått. Kvaliteten skall kunna följas upp och vara dokumenterad för att möjliggöra extern granskning och medicinsk revision.

Målet följs upp genom redovisning av

- vårdenhetens förtecknade invånare med diagnosen diabetes som är av vårdenheten registrerade i Nationella diabetesregistret. Målet är minst 80 %
- förekomst av rutin för återföring, lokal bearbetning och analys av vad man registrerat i tillämpliga Nationella kvalitetsregister som en del i ständiga förbättringar av verksamheten
- total behandling med antibiotika mätt som det totala antalet utfärdade recept/1000 förtecknade invånare, d.v.s. inte enbart enhetens egen förskrivning. Målet är en minskad förskrivning i riktning mot det nationella långsiktiga målet 250 recept/1000 förtecknade. (Läkemedelsmål 1)
- total behandling med antibiotika mätt som det från den egna vårdenheten totala antalet utfärdade recept till förtecknade invånare i samband med deras besök på den egna mottagningen samt på länets jourcentraler. Målet innebär fokus på Stramas nationella satsning på minskad antibiotikaförbrukning (Läkemedelsmål 2)
- andel av PcV av luftvägsantibiotika till barn 0 – 6 år (Läkemedelsmål 3)
Målvärde > 80 %
- andel kinoloner vid behandling av urinvägsinfektion hos kvinnor 18 – 79 år.
Målvärde < 10 % (Läkemedelsmål 4 a)
- andel kinoloner vid behandling av män med nedre UVI. Målet är en minskad förskrivning (Läkemedelsmål 4 b).

Målet följs också upp genom följande indikatorer

- de vid vårdenheten anställdas utbildning
- de vid vårdenheten anställdas deltagande under året i kompetensutveckling i form av fortbildningsaktivitet anordnad inom eller utom Landstinget Blekinge
- förekomst av individuella kompetensutvecklingsplaner inom enheten.

7.29.4 Säker hälso- och sjukvård

Mål: Vårdenhetens verksamhet skall bygga på vetenskap och beprövad erfarenhet och utformas för att möta den individuella patientens behov på bästa möjliga sätt.

Majoriteten av de läkemedel som förskrivs inom Hälsoval Blekinge förskrivs till äldre personer. För att styra mot en bättre läkemedelsanvändning för äldre, har läkemedelsmålen för 2016 sin utgångspunkt i Socialstyrelsens författning om läkemedelshantering, samt i indikatorer för god läkemedelsterapi för äldre.

Uppföljning och utvärdering av insatt läkemedelsbehandling är grunden i en bra och patientsäker läkemedelsbehandling. För att främja detta genom goda rutiner kommer följande processmått att följas:

- Läkemedelsberättelse
Dokumentation i patientjournalen, under sökordet ”Läkemedelsberättelse”, av väsentliga läkemedelsförändringar och orsakerna till dessa hos förtecknad invånare >75 år kommer att följas.
Mål: ökad dokumentationsgrad för patientsäker läkemedelsbehandling. Målvärde saknas.
- Fördjupad läkemedelsgenomgång
Antalet fördjupade läkemedelsgenomgångar hos förtecknade invånare >75 år utifrån landstingsövergripande ”PM Läkemedelsgenomgångar” samt ”Blekingemodellen” kommer att följas. Dokumentationsgraden kommer att följas och även i vilken grad samverkan med kommunens sjuksköterskor sker enligt riktlinjerna.

Mål: ökad dokumentationsgrad för patientsäker läkemedelsförskrivning. Målvärde saknas.

Målet följs även upp genom följande indikatorer:

- Vårdenhetens egen förskrivning av gruppen olämpliga läkemedel till förtecknade >75 år mätt som Definierad Daglig Dos/1000 förtecknade och dag, (DDD/TLPD). Målet är en minskad förskrivning i riktning mot det långsiktiga målet låg nivå och säker användning av dessa preparat (Läkemedelsmål 5).

De läkemedel inom denna grupp som dessutom kommer att följas specifikt är:

- Vårdenhetens egenförskrivning av läkemedel mot inkontinens, som ingår i gruppen läkemedel med betydande antikolinerg effekt kommer att följas (Läkemedelsmål 6). Detta är läkemedel som framförallt hos äldre kan framkalla störningar av intellektuella funktioner, allt ifrån lättare minnesstörningar till förvirring. Målet är en minskad förskrivning.
- Egenförskrivning av gruppen sömnmedel till förtecknade > 75 år, mätt som DDD/TLPD. Dessa läkemedel ger uttalad dagtrötthet framförallt hos äldre (Läkemedelsmål 7a). Målvärde: minskning med 3 % eller < 150 DDD/TLPD. Förskrivningen av långverkande bensodiazepiner, d.v.s. nitrazepam, flunitrazepam och peroral former av diazepam (Läkemedelsmål 7 b), resp. propiomazin (Läkemedelsmål 7 c) kommer att följas separat, båda mätt som DDD/TLPD. Målet är en minskad förskrivning.
- Även egenförskrivningen av hela gruppen sömnmedel till förtecknade, oavsett ålder, (Läkemedelsmål 7 d) mätt som DDD/TLPD kommer att följas detta år. Även här är målet en minskad förskrivning.
- Egenförskrivning av tramadol till förtecknade > 75 år, mätt som DDD/TLPD. Denna grupp av smärtstillande medel kan hos äldre ge förvirring samt uttalat illamående och kräkningar.(Läkemedelsmål 8a). Målet är en minskad förskrivning.
- Även egenförskrivningen av tramadol till förtecknade, oavsett ålder, (Läkemedelsmål 8 b) mätt som DDD/TLPD kommer att följas detta år. Även här är målet en minskad förskrivning.



- Egenförskrivning av inflammationsdämpande läkemedel, NSAID, till förtecknade > 75 år mätt som DDD/TLPD (Läkemedelsmål 9.) Målvärde: minskning med 5 % eller < 20 DDD/TLPD.

Dessutom:

- Samtliga vårdenheter skall senast den 1 mars lämna in en patientsäkerhetsberättelse till hälsovalsavdelningen för vidarebefordran till patientsäkerhetsavdelningen.

7.29.5 Patientfokuserad hälso- och sjukvård

Mål: Vården skall ges med respekt och lyhördhet för individens specifika behov, förväntningar och värderingar. Vården skall så långt som möjligt utformas och genomföras i samråd med patienten, bygga på respekt för patientens självbestämmande och integritet och tillgodose patientens behov av kontinuitet. Patientlagen (2014:821), med krav på att patienten skall göras delaktig i vården, informeras om alternativa behandlingsmöjligheter och möjlighet till ytterligare bedömning, skall beaktas vid planering och utformning av vården.

Målet följs upp genom följande indikatorer:

- Patientupplevd kvalitet genom resultat för vårdenheten hämtade från den nationella patientenkäten.

Enkäten mäter, utifrån vårdenheten, slumpvis utvalda patienters upplevelse av:

- information och kunskap
 - emotionellt stöd
 - respekt och bemötande
 - tillgänglighet
 - kontinuitet och koordinering
 - delaktighet och involvering
 - helhetsintryck.
- Kontinuitet genom andel av de förtecknade invånare, 65 år och äldre, som gjort tre eller flera läkarbesök under 2017 och träffat samma läkare vid minst tre av dessa besök. Målvärde: minst 60 % av dessa ska ha träffat samma läkare vid tre besök under året.
 - Implementering av personcentrerad vård vid vårdenheten. Målvärde: Det skall finnas en plan för implementering av personcentrerad vård

7.29.6 Effektiv hälso- och sjukvård

Mål: Tillgängliga resurser skall utnyttjas på bästa sätt för att uppnå uppsatta mål.

Målet följs upp genom redovisning av

- vårdenheternas täckningsgrad. Vårdenhetens förtecknade invånares konsumtion av öppen hälso- och sjukvård skall, så långt detta är möjligt ur medicinskt hänseende, tillgodoses hos den valda vårdenheten eller hos de med vårdenheten samverkande vårdgivarna på primärvårdsnivå. För att stimulera till detta kommer vårdenheternas



täckningsgrad att mätas varje månad. De vårdenheter som har en täckningsgrad som är högre respektive lägre än medelvärdet kommer månadsvis att erhålla ett tillägg respektive avdrag på sin hälso- och sjukvårdspeng. Målvärde är således alla vårdenheters genomsnittliga täckningsgrad.

Målet följs också upp genom följande indikator:

- utnyttjandegraden av medicinsk service.

7.29.7 Jämlik hälso- och sjukvård

Mål: ”En god hälsa och en vård på lika villkor för hela befolkningen” är en ledstjärna för svensk hälso- och sjukvård. Detta innebär att ge likvärdig hälso- och sjukvård utifrån alla människors rätt till vård oavsett bakgrund.

Vård skall ges utifrån behovsprincipen och särskilt skall behovet av hälso- och sjukvård hos resurssvaga grupper beaktas.

Tillgänglighet till vård skall säkerställas även för dem som inte talar eller förstår det svenska språket.

Målet följs upp genom följande indikatorer:

- att landstinget följer upp befolkningens självupplevda hälsa genom den nationella folkhälsoenkäten ”Hälsa på lika villkor”
- att landstinget följer upp andel invånare som i Vårdbarometern uppfattar att vården ges på lika villkor utifrån vårdbehov oavsett exempelvis kön, ålder, bakgrund. Målet är att andelen invånare som uppfattar att vården ges på lika villkor ska öka årligen
- att landstinget i sin uppföljning uppmärksammar genusperspektivet där detta är möjligt.

7.29.8 Hälso- och sjukvård i rimlig tid

Mål: Vårdenheten ska till 100 % uppfylla den nationella vårdgarantin.

Målet följs upp genom redovisning av

- andelen patienter som erbjuds läkarbesök inom vårdgarantins sju dagar
- antal förtecknade/heltidsarbetande läkare.

Målet följs också upp genom följande indikatorer:

- att landstinget genom den nationella väntetidsmätningen följer upp vårdenheternas telefontillgänglighet
- att landstinget följer upp antalet besök vid jourcentralerna på vårdenhetsnivå och utifrån vårdenhetens antal förtecknade personer.

7.29.9 Barnhälsovårdens kvalitetsmål

Kvaliteten i barnhälsovården ska systematiskt och fortlöpande utvecklas och säkras. Kvalitetsuppföljning på nationell, regional och lokal nivå behövs för att följa utvecklingen av barnhälsovårdens arbete och göra jämförelse i hälsoläget hos barn i olika delar av landet samt evidensvärdera arbetsätt.

För år 2017 gäller nedanstående mål för verksamheten:

- Andel sjuksköterskor som fått handledning av barnhälsovårdspedagog > 90 %
- Vaccinationstäckning (Allmänna vaccinationsprogrammet) > 99 %
- Andel barn i riskgrupp som vaccinerats mot tuberkulos och hepatit B > 90 %
- Andel nyfödda som fått hembesök > 90 %
- Andel genomförda tvåmånaderssamtal med EPDS (depressionscreening) > 85 %
- Andel 8-månadersbarn som fått hembesök > 90 %
- Andel familjer som erbjudits deltagande i föräldragrupp > 90 %

7.30 Information

Landstinget informerar invånarna om vårdenhetens kontaktuppgifter och om dess grunduppdrag. Vårdenheten skall därför förse landstinget med uppgifter för publicering på 1177. När en förändring sker skall vårdenheten lämna uppdaterad information till landstinget.

Landstinget ansvarar för att vårdenheterna via landstingets webbplats kan ta del av sådan verksamhetsinformation som behövs för att fullgöra uppdraget. Vårdenheten har ansvar för att söka aktuell verksamhetsinformation som landstinget publicerar på landstingets webbplats.

Vårdenheten skall följa landstingets riktlinjer för patientinformation. Det innebär bland annat att vårdenheten skall bereda plats för det grundutbud av information om patienters rättigheter och skyldigheter som landstinget ger ut. Vårdenheten skall också tillhandahålla valblankett för hälsoval. Informationen tillhandahålls kostnadsfritt och skall finnas på väl synlig plats i vårdenhetens väntrum. Vårdgivaren ansvarar för att aktuell information kommuniceras med patienterna. Länk: [Hälsoval Blekinge / Allt inför ansökan / Dokument som åberopas / Punkt 7.30.](#)

Vårdenheten skall använda hälso- och sjukvårdsinformation från [1177.se](#), i sina kontakter med patienter och brukare. Informationen som finns på [1177.se](#), erbjuder kvalitetssäkrad och producentoberoende information och ägs av alla landsting och regioner.

Alla grupper i samhället skall kunna ta del av vårdenhetens information. Det innebär bland annat att vårdenheten på efterfrågan skall tillhandahålla information i anpassade former. Länk: [Hälsoval Blekinge / Allt inför ansökan / Dokument som åberopas / Punkt 7.30.](#)

Vårdenheten skall tydligt visa att den är godkänd och ingår i Landstinget Blekinges hälsoval. Hälsovalssymbolen skall användas i all kommunikation med invånarna.

Landstinget ansvarar för att invånarna får grundläggande information i samband med exempelvis influensavaccination. Vårdenheten har också möjlighet att delta i samlingsannonser gällande öppettider och kontaktuppgifter som landstinget tar fram i samband med vaccination och semesterperioder. Det bekostas då av vårdenheten.

7.31 Marknadsföring

Marknadsföringslagen skall följas. Vårdgivaren ansvarar för att vårdenhetens marknadsföring av egen verksamhet är saklig. Beträffande riktlinjer för marknadsföring. Länk: [Hälsoval Blekinge /Allt inför ansökan/Dokument som åberopas/Punkt 7.31.](#)

Vårdenheter som bedrivs i offentlig regi inom landstinget skall följa landstingets grafiska profil. Privata vårdgivare skall, på ett av landstinget fastställt sätt, ange att de är en del av Hälsoval Blekinge och arbetar på uppdrag av Landstinget Blekinge. De använder däremot inte Landstinget Blekinges logotyper eller grafiska profil i övrigt.

Reklam för behandlingsmetoder och preparat som inte är förenliga med vetenskap och beprövad erfarenhet får inte finnas i väntrummen eller kommuniceras med patienterna. Detta gäller även för vårdenhetens kommunikation via Internet.

Partipolitisk information i form av affischer och flygblad eller liknande skall inte förekomma i väntrum eller andra lokaler där patienterna uppehåller sig.

7.32 Patientnämnden i Blekinge

Patientnämnden arbetar med att stödja och hjälpa patienter och anhöriga om det uppstår problem eller missnöje i kontakten med vården. Patientnämnden har enligt lag bland annat som uppgift att bidra till kvalitetsutveckling och hög patientsäkerhet, genom att

- tillhandahålla informationsmaterial om sin verksamhet, patientförsäkringen och läkemedelsförsäkringen
- att på patientens begäran handlägga och kommunicera synpunkter och klagomål som uppstår inom hälso- och sjukvård som bedrivs av eller på uppdrag av landstinget eller kommunerna i länet
- informera och svara på frågor om bland annat regler och rättigheter inom hälso- och sjukvårdsområdet
- tillhandahålla eller hjälpa patienter att få den information de behöver för att kunna tillvarata sina intressen inom hälso- och sjukvården (ej medicinsk information)
- främja kontakter mellan patient, anhöriga och vården
- hänvisa till annan instans vid behov, t.ex. patientförsäkringen, Inspektionen för vård och omsorg
- rapportera iakttagelser och avvikelser av betydelse för patienterna till vårdgivare och vårdenheter
- lämna sammanställningar till vårdgivare över inkomna ärenden.

Vårdgivaren skall samarbeta med patientnämnden och lämna de uppgifter som nämnden behöver för att fullgöra sitt uppdrag. Vårdgivaren skall ge patientnämnden information om vilka åtgärder som vidtagits i olika ärenden eller med anledning av dessa.

Vårdgivaren skall vid uppkommen vårdskada informera patienten om patientförsäkringarna och om patientnämnden.

7.33 Vårdgivarens ansvar för krav från tredje man

Vårdgivaren har fullt ansvar för uppdraget och för all skada och alla förluster som kan komma att orsakas i uppdraget.

Vårdgivaren skall hålla landstinget skadeslöst om krav väcks mot landstinget som en följd av vårdgivarens handlande eller underlåtenhet att handla.

Landstinget skall genast underrätta vårdgivaren om krav framställs mot landstinget som avses i föregående stycke. Landstinget skall inte utan vårdgivarens samtycke göra medgivanden eller träffa uppgörelser avseende sådant krav om det kan påverka vårdgivarens ersättningsskyldighet.

Landstinget är därtill skyldigt att vidta alla rimliga åtgärder för att begränsa sin skada i händelse av att krav mot landstinget framförs vilket omfattas av vårdgivarens ersättningsskyldighet.

7.34 Vårdgivarens ansvar gentemot uppdragsgivaren

Vårdgivaren skall ersätta landstinget för samtliga kostnader och förluster som landstinget åsamkas som en följd av att vårdgivaren bryter mot förpliktelse i ”Uppdragsbeskrivning och regelbok för Hälsoval Blekinge”.

7.35 Meddelarfrihet och insyn

Meddelarfrihet för anställda hos landstinget regleras i svensk lag. Anställda hos privata vårdgivare, inklusive underleverantörer, skall omfattas av en liknande meddelarfrihet. Vårdgivaren förbinder sig därför att, med undantag för vad som nedan anges, inte ingripa mot eller efterforska den som lämnat meddelande till författare, utgivare eller motsvarande för offentliggörande i tryckt skrift eller i radioprogram eller andra upptagningar. Förbudet gäller inte sådana meddelanden som avser företagshemlighet som skyddas av Lagen om skydd för företags-hemligheter eller omfattas av tystnadsplikt för vårdgivarens anställda utanför det verksamhets-område som uppdraget omfattar och inte heller i vidare mån än vad som omfattas av meddelarfrihet för offentligt anställda enligt bestämmelser i Offentlighets- och sekretesslagen (2009:400).

7.36 Force majeure

Parterna är befriade från åtagande om parts respektive åtagande förhindras av force majeure-karaktär. Som force majeure räknas krig, omfattande arbetskonflikt, blockad, miljökatastrof, allvarlig smittspridning eller annan omständighet som parterna inte råder över och som förhindrar part att fullgöra sina skyldigheter enligt detta avtal. Arbetskonflikt som har sin grund i brott mot kollektivavtal får inte åberopas som befrielsegrund.

Landstinget skall omedelbart underrättas om det föreligger omständigheter som kan föranleda tillämpning av denna bestämmelse.

Någon befrielse från åtagande föreligger dock inte för vårdgivaren om händelsen är att beteckna som kris- och katastrofmedicinsk händelse där vårdgivaren har ett åtagande i ”Uppdragsbeskrivning och regelbok för Hälsoval Blekinge”.



8 Ekonomi

8.1 Ersättning för uppdraget

Vårdgivare inom Hälsoval Blekinge får månadsvis ersättning från landstinget i form av en hälso- och sjukvårdspeng och en läkemedelspeng för att bedriva verksamhet vid sin vårdenhet.

Vårdgivaren kan därutöver få målrelaterad ersättning och ersättning för vård av patient som inte har valt vårdenheten. Ersättning betalas endast ut till godkända vårdenheter inom Hälsoval

Blekinge, som har ett avtal eller en vårdöverenskommelse med landstinget. Ingen ersättning betalas ut till eventuella underleverantörer.

De ekonomiska förutsättningarna för att bedriva en vårdenhet inom Hälsoval Blekinge kan förändras genom politiskt beslut. Se avsnitt 4.1 *Avtal*.

8.1.1 Hälso- och sjukvårdspeng

Inom Hälsoval Blekinge finansieras vårdgivarens kostnader av en hälso- och sjukvårdspeng. Hälso- och sjukvårdspengen är dimensionerad för att vårdgivaren ska få ekonomiska förutsättningar att ta ett kostnadsansvar för all hälso- och sjukvård på primärvårdsnivå till de invånare, folkbokförda i Blekinge, som valt vårdenheten i enlighet med grunduppdraget. De eventuella tilläggsuppdrag som vårdgivaren åtar sig utöver grunduppdraget ersätts i särskild ordning.

Hälso- och sjukvårdspengen skall omfatta följande delar:

- Finansiering av den egna vårdenhetens drifts- och kapitalkostnader, inklusive lokal-kostnader.
- Förtecknade invånares besök hos vårdaktör som är underleverantör till vårdenheten.
- Förtecknade invånares besök hos andra vårdenheter inom hälsovalet.
- Förtecknade invånares besök hos läkare med ersättning enligt Lag om läkarvårds-ersättning och fysioterapeut med ersättning enligt Lag om ersättning för fysioterapi.
- Förtecknade invånares besök hos vårdgivare på primärvårdsnivå utanför länet.
- Förtecknade invånares konsumtion av medicinsk service beställd av vårdenheten eller annan vårdenhet inom Hälsoval Blekinge.

Beräkning av hälso- och sjukvårdspengen

Hälso- och sjukvårdspengen beräknas från och med 2014 utifrån en åldersrelaterad ersättning och en ersättning för ohälsa, baserad på socioekonomiska faktorer (CNI-ersättning) för de förtecknade personerna. Förtecknade är de invånare som valt vårdenheten eller som bor inom vårdenhetens närområde utan att ha gjort ett eget val av vårdenhet. Se avsnitt 5 *Medborgarnas val av vårdenhet*.

Viktningen av den åldersrelaterade ersättningen bygger på en genomsnittlig vårdtyngd för Blekinges befolkning uppdelat på åldersgrupper. För att beräkna denna vårdtyngd har ACG använts.

ACG (Adjusted Clinical Groups) är en metod som används såväl för att beskriva hälsotillstånd i befolkningen som för att fördela sjukvårdsresurser efter förväntad vårdtyngd, med utgångspunkt utifrån registrerade diagnoser.

CNI (Care Need Index) är en metod att beskriva den förväntade risken för att utveckla ohälsa

baserad på socioekonomiska faktorer. Genom beräkning av ett CNI-värde för en grupp invånare, kan detta värde sedan användas för att beskriva den förväntade risken för att utveckla ohälsa baserad på socioekonomiska faktorer.

De sju faktorer som CNI-beräkningen bygger på är:

- arbetslös eller i åtgärd 16 – 64 år
- ålder över 65 år och ensamboende
- utlandsfödd (Syd- och Östeuropa (ej EU), Asien, Afrika och Sydamerika)
- ensamstående förälder med barn 17 år eller yngre
- person 1 år eller äldre som flyttat in i området
- lågutbildad 25 – 64 år
- ålder yngre än 5 år.

Dessa olika faktorer har i sin tur olika viktvärde. En fördelning av ersättningen utifrån CNI syftar till, att ge de vårdgivare som har förtecknade invånare med en högre risk för ohälsa, baserad på socioekonomiska faktorer, en högre ersättning.

Fastställande och indexuppräknig av hälso- och sjukvårdspengen

Landstingsfullmäktige fastställer årligen hälso- och sjukvårdspengens storlek i samband med beslut om budget för nästkommande år. Uppräkning sker med Landstingsprisindex (LPIK) exklusive läkemedel för nästkommande år enligt SKLs planeringsförutsättningar i april. Landstinget Blekinge föreslår uppräknig med 1,8 % inför 2017. Till grund för uppräknigen är föregående års budgetram.

Förtecknade invånare

Antalet förtecknade personer som ligger till grund för beräkningen av hälso- och sjukvårdspengen hämtas från listningssystemet den 20:e i månaden innan utbetalningen sker. Skulle den 20:e vara en helgdag sker uttaget närmast följande vardag.

Åldersrelaterad ersättning

Den totala ersättningen för åldersrelaterad ersättning motsvarar 90 % av hälso- och sjukvårdspengen.

Den åldersrelaterade ersättningen beräknas en gång per år, genom att vårddata för samtliga invånare i Blekinge grupperas med hjälp av ACG, utifrån den typ av hälsotillstånd varje invånare befinner sig i.

Grupperingen sker utifrån redan registrerade data i patientjournalen i form av patientdata och samtliga diagnoser under en bestämd tidsperiod.

För grupperingen i hälsovalet hämtas diagnoser, 24 månader tillbaka i tiden, från all öppen hälso- och sjukvård inom länet. Utifrån denna bearbetning av alla blekingars patientdata och diagnoser skapas en genomsnittlig ersättning per åldergrupp med utgångspunkt från deras gemensamma vårdtyngd.

Den totala ersättningen per poäng och år under 2017 är 2 843 kronor exklusive moms och 2 928 kronor inklusive kompensation för moms. Ersättningen per åldersgrupp och förtecknad invånare

utgår sedan till vårdgivarna enligt följande tabell.

Åldersgrupp	Ersättning	Ersättning med moms-kompensation
0-5 år	2194 kronor	2260 kronor
6-10 år	1378 kronor	1419 kronor
11-15 år	1416 kronor	1458 kronor
16-20 år	1689 kronor	1740 kronor
21-25 år	1543 kronor	1590 kronor
26-30 år	1583 kronor	1631 kronor
31-35 år	1773 kronor	1826 kronor
36-40 år	2185 kronor	2250 kronor
41-45 år	2300 kronor	2369 kronor
46-50 år	2601 kronor	2679 kronor
51-55 år	2970 kronor	3059 kronor
56-60 år	3261 kronor	3358 kronor
61-65 år	3673 kronor	3783 kronor
66-70 år	4119 kronor	4242 kronor
71-75 år	4699 kronor	4840 kronor
76-80 år	5441 kronor	5603 kronor
81-85 år	6011 kronor	6190 kronor
86-90 år	6183 kronor	6368 kronor
90- år	6367 kronor	6557 kronor

Skulle det efter ovanstående reglering återstå medel i den fastställda budgetramen för ålderskapitering fördelas överskottet ut till vårdenheterna enligt samma fördelningsprincip som gäller vid fördelningen av ålderskapitering.

Prognostiseras det ekonomiska utfallet att överskrida den fastställda budgetramen för ålderskapitering kommer ersättningen att reduceras för de återstående månaderna av året. Det sker genom att respektive belopp per förtecknad person och ålder procentuellt reduceras.

CNI-ersättning

Den totala ersättningen för ohälsa, baserad på socioekonomiska faktorer (CNI-ersättning), motsvarar 10 % av hälso- och sjukvårdspengen. Beräkningen av vårdenheternas CNI-ersättning sker genom att landstinget två gånger per år (den 1 januari och den 1 juli) med hjälp av SCB beräknar varje vårdenhets CNI-värde. Utifrån CNI-värdet och antalet förtecknade personer per vårdenhet och månad, erhåller vårdenheten sedan en ersättning för ohälsa baserad på socioekonomiska faktorer. Beräkningen av värdet per CNI-vikt utgår från det totala antalet CNI-vikter i länet i förhållande till hela anslaget för ohälsa baserad på socioekonomiska faktorer.

Momskompensation

Särskild momskompensation utbetalas till privata vårdgivare med 3 % på hälso- och sjukvårdspengen och BHV-pengen. På övriga ersättningar utgår ingen momskompensation. Den särskilda momskompensationen är till för att kompensera utebliven möjlighet för de privata



vårdgivarna inom Hälsoval Blekinge att göra avdrag för ingående moms. Momskompensation återsöks av Landstinget Blekinge hos Skattemyndigheten.

8.1.2 Läkemedelspeng

Hälsoval Blekinge utgår från ett decentraliserat kostnadsansvar för läkemedel, där vårdenheten har kostnadsansvar för de allmänläkemedel som förskrivs till de personer som har valt vårdenheten, oavsett om läkemedlet förskrivs på vårdenheten eller av någon annan förskrivare av läkemedel. De läkemedel som räknas som allmänläkemedel och som vårdenheten har kostnadsansvar för beslutas årligen av Landstingsstyrelsen, på rekommendation från

Läkemedelskommittén. Vilka dessa läkemedel är redovisas på Läkemedelskommitténs externa sida [Kostnadsansvar allmänläkemedel](#).

Den ekonomiska ramen för allmänläkemedlen uppgår till 123 000 000 kronor för år 2017. Hela beloppet fördelas ut till vårdenheterna som en läkemedelspeng. Som grund för fördelningen ligger antalet förtecknade personer vid vårdenheten samt deras ålder och kön. Hela läkemedelspengen för allmänläkemedel decentraliseras således ut på befolkningsbasis till vårdenheterna.

Läkemedelspengen för allmänläkemedel för år 2017 uppgår till nedanstående belopp per förtecknad person och ålder:

Åldersgrupp	Kvinna	Man
0-5	184 kr	196 kr
6-10	206 kr	210 kr
11-15	260 kr	324 kr
16-20	353 kr	214 kr
21-25	253 kr	194 kr
26-30	218 kr	187 kr
31-35	233 kr	255 kr
36-40	339 kr	254 kr
41-45	494 kr	298 kr
46-50	594 kr	525 kr
51-55	811 kr	629 kr
56-60	992 kr	797 kr
61-65	1 229 kr	1 322 kr
66-70	1 569 kr	1 506 kr
71-75	1 781 kr	1 820 kr
76-80	2 070 kr	2 156 kr
81-85	2 445 kr	2 316 kr
86 år och äldre	2 428 kr	2 323 kr



Läkemedelspengen samt kostnaden för förtecknade personers allmänläkemedel regleras månadsvis. Regleringen sker med en månads förskjutning.

Läkemedelskostnader som inte går att hänföra till någon vårdenhet regleras inom den totala läkemedelspengen.

Skulle det efter ovanstående reglering återstå medel i den fastställda budgetramen för läkemedel fördelas överskottet ut till vårdenheterna enligt samma fördelningsprincip som gäller vid fördelningen av läkemedelspengen.

Prognostiseras det ekonomiska utfallet att överskrida den fastställda budgetramen för läkemedel kommer ersättningen att reduceras för de återstående månaderna av året. Det sker genom att respektive belopp per förtecknad person och ålder procentuellt reduceras.

8.1.3 Målrelaterad ersättning

Under år 2017 kommer ett kvalitetsmål att vara förknippat med ett tillägg eller ett avdrag på hälso- och sjukvårdspengen. Detta mål är uppföljning av täckningsgraden. Se vidare avsnitt 7.29.6 *Effektiv hälso- och sjukvård*.

Tillägg eller avdrag för uppnådd täckningsgrad

Täckningsgraden visar hur stor andel av vårdenhetens förtecknade invånares konsumtion av öppen hälso- och sjukvård (besök), som tillgodoses hos samtliga enheter inom Hälsoval Blekinge och hos andra vårdenheter på primärvårdsnivå, i förhållande till förtecknade invånares totala konsumtion av all öppen hälso- och sjukvård (besök).

Med konsumtion av öppen hälso- och sjukvård avses alla besök i öppen hälso- och sjukvård som finansieras av landstinget och som registreras inom primärvård, psykiatri och länssjukvård inom länet. En närmare definition av vad som avses med besök inom öppen hälso- och sjukvård och vilka besök som inte ingår i landstingets beräkning framgår av bilaga 3.

Täckningsgraden beräknas en gång per månad med en månads förskjutning. Tillägg eller avdrag från hälso- och sjukvårdspengen görs utifrån det genomsnitt av täckningsgrad alla vårdenheter tillsammans uppnår för den aktuella perioden för mätningen. Det är således alla vårdenheters genomsnitt av täckningsgrad som är målvärdet. De totala tilläggen och avdragen för alla vårdenheter tillsammans möter på så sätt varandra. De vårdenheter som har en högre täckningsgrad än genomsnittet erhåller ett tillägg, medan de vårdenheter som har en lägre täckningsgrad än genomsnittet får ett avdrag.

Vårdenheter som har en täckningsgrad som överstiger respektive understiger målvärdet erhåller ett tillägg eller avdrag på sin hälso- och sjukvårdspeng enligt tabellen nedan. För att omfattas av tillägg eller avdrag utifrån detta mål, krävs att vårdenheten bedrivit verksamhet under minst sex månader innan täckningsgraden regleras.

Tillägg och avdrag för täckningsgraden kommer att göras enligt nedanstående tabell:

Avvikelse från målvärde - över eller under	Tillägg eller avdrag per år per procent
+ eller - 1 procent	+ eller - 10 kronor
+ eller - 2 procent	+ eller - 20 kronor
+ eller - 3 procent	+ eller - 30 kronor
+ eller - 4 procent	+ eller - 40 kronor

Krontalet multipliceras sedan med vårdenhetens antal förtecknade invånare. Skulle de totala tilläggen och avdragen inte exakt möta varandra, kommer krontalet för tillägget och avdraget att justeras så att summan av tillägg och avdrag möter varandra och blir noll.

8.1.4 Ersättningar för vård av ej förtecknad patient

De patientgrupper som avses är patienter som valt annan vårdenhet i Blekinge, patienter som är folkbokförda i annat landsting, patienter med skyddad identitet, patienter som är utländska medborgare, utlandssvenskar och patienter som är asylsökande eller tillståndslösa.

Ersättning för vård av patient som valt annan vårdenhet i Blekinge

Vårdenhet som ger vård till patient förtecknad vid annan vårdenhet inom Hälsoval Blekinge får ersättning enligt nedan.

Typ av besök

Besök hos samtliga vårdgivarkategorier

Ersättning per besök

400 kronor

Ersättningen administreras av landstinget och betalas ut i efterskott i samband med utbetalningen av hälso- och sjukvårdspengen. Ersättningen förutsätter att besöket har registrerats i NCS Cross och att besöket omfattas av grunduppdraget i Hälsoval Blekinge.

Eventuell medicinsk service betalas av den vårdenhet där invånaren är förtecknad. Detta sker genom att den vårdenhet som ordinerar den medicinska servicen betalar för denna, för att sedan debitera den vårdenhet som har personen förtecknad.

Ersättning för vård till utomlänspatienter och patienter med skyddad identitet

Vård till utomlänspatienter och patienter med skyddad identitet ersätts med schablonbelopp enligt ”Regionala priser och ersättningar för södra sjukvårdsregionen” enligt nedan. Detta gäller även de utomlänspatienter som är förtecknade vid en vårdenhet inom Hälsoval Blekinge. Beloppen gäller för 2016.

Typ av besök

Läkarbesök

Sjukvårdande behandling

Provtagning som görs utan samband med annan vård

Ersättning per besök

1 500 kronor

612 kronor

340 kronor

Ersättningen administreras av landstinget och betalas ut i efterskott i samband med utbetalningen av hälso- och sjukvårdspengen. Landstinget ansvarar för faktureringen till patientens hemlandsting vid utomlänsvård. Ersättningen förutsätter att besöket har registrerats i NCS Cross och att besöket omfattas av grunduppdraget i Hälsoval Blekinge.

Ersättning för eventuell medicinsk service är inkluderad i ovanstående belopp, vilket innebär att den vårdenhet som tar emot besöket också kommer att debiteras för den medicinska service som besöket föranleder.

Ersättning för vård till utländska medborgare och utlandssvenskar

Försäkringskassan lämnar ersättning för nödvändig vård av patienter bosatta i EU- eller ESS-land, de nordiska länderna eller konventionsland. Vården ersätts med schablonbelopp enligt



”Regionala priser och ersättningar för södra sjukvårdsregionen” enligt nedan. Beloppen gäller för 2016.

Typ av besök	Ersättning per besök
Läkarbesök	1 500 kronor
Sjukvårdande behandling	612 kronor
Provtagning som görs utan samband med annan vård	340 kronor

Ersättningen administreras av landstinget och betalas ut i efterskott i samband med utbetalningen av hälso- och sjukvårdspengen. Landstinget ansvarar för faktureringen till Försäkringskassan efter att nödvändiga och giltiga underlag, såsom kopia på giltigt EU-kort, pass eller intyg, erhållits. Saknas detta utgår ingen ersättning. Ersättningen förutsätter också att besöket har registrerats i NCS Cross och att besöket omfattas av grunduppdraget i Hälsoval Blekinge.

Ersättning för eventuell medicinsk service är inkluderad i ovanstående belopp, vilket innebär att den vårdenhet som tar emot besöket också kommer att debiteras för den medicinska service som besöket föranleder.

Utländska medborgare från övriga länder får själva betala för sin vård. De av landstinget beslutade patientavgifterna för utländska medborgare ska följas. För mer information se även det av SKL utfärdade dokumentet ”Vård av personer från andra länder”. Länk: [Hälsoval Blekinge/ Allt inför ansökan/ Dokument som återopas/ Punkt 8.1.4.](#)

Ersättning för vård till asylsökande och tillståndslösa

Asylsökande under 18 år har rätt till all slags vård, medan asylsökande över 18 år bara har rätt till akut vård och vård som inte kan anstå. Övrig vård bekostas av vårdtagaren själv. Vården av asylsökande ingår i grunduppdraget för varje vårdgivare och ersätts med schablonbelopp enligt ”Regionala priser och ersättningar för södra sjukvårdsregionen” enligt nedan. Beloppen gäller för 2016.

Typ av besök	Ersättning per besök
Läkarbesök	1 500 kronor
Sjukvårdande behandling	612 kronor
Provtagning som görs utan samband med annan vård	340 kronor

Ersättningen administreras av landstinget och betalas ut i efterskott i samband med utbetalningen av hälso- och sjukvårdspengen. Landstinget ansvarar för faktureringen till Migrationsverket efter att nödvändiga och giltiga underlag, såsom den asylsökandes LMA-korts ID-nummer (Lagen om mottagande av asylsökande) erhållits. LMA-kortet är ett bevis på att personen är inskriven hos Migrationsverket. Saknas detta utgår ingen ersättning. Ersättningen förutsätter också att besöket och LMA-numret har registrerats i NCS Cross och att besöket omfattas av grunduppdraget i Hälsoval Blekinge.

Då språktolk används vid vård av asylsökande ska denna tjänst betalas av landstinget. Detta förutsätter att vårdgivaren anlitar tolk eller tolkförmedling med vilken landstinget har avtal. Se avsnitt 8.1.6 *Tolk*.

Ersättning för eventuell medicinsk service är inkluderad i ovanstående belopp, vilket innebär att den vårdenhet som tar emot asylsökande patienter också kommer att debiteras för den medicinska service som besöket föranleder.



Samma regler och ersättningar, med undantag för LMA-numret, gäller för tillståndslösa.

För information om landstingets vårdåtagande se dokumentet ”Vård av personer från andra länder”. Länk: [Hälsoval Blekinge/Allt inför ansökan/Dokument som åberopas/Punkt 8.1.4.](#)

8.1.5 Hälsosamtal och hälsoundersökningar av asylsökande, tillståndslösa och nyanlända

Ansvarig för hälsosamtal och hälsoundersökning av asylsökande, tillståndslösa och nyanlända i Sverige är den vårdenhet inom vars närområde den asylsökande, den tillståndslöse eller den nyanlände bor.

Hälsosamtal och hälsoundersökningar för asylsökande ersätts av landstinget med en schablonersättning enligt Förordning (1996:1357) om statlig ersättning för hälso- och sjukvård till asylsökande under förutsättning att besöket har registrerats i NCS Cross. Se [Hälsoval Blekinge](#), ”Dokument som åberopas i uppdragsbeskrivning och regelbok”, punkt 8.1.5. År 2016 är ersättningen 2 060 kronor inklusive ersättning för tolk. Endast ett hälsosamtal och hälsoundersökning per asylsökande ersätts av landstinget.

Hälsosamtal och hälsoundersökningar av personer med uppehållstillstånd ersätts av landstinget med en schablonersättning enligt Förordning (2010:1122) om statlig ersättning för insatser för vissa utlänningar, 34 § och som innefattas av personkretsen (5 § 2010:1122), under förutsättning att besöket har registrerats i NCS Cross. År 2016 är ersättningen 2 060 kronor inklusive ersättning för tolk. Endast ett hälsosamtal och hälsoundersökning per person med uppehållstillstånd ersätts av landstinget.

Hälsosamtal och hälsoundersökningar för tillståndslösa ersätts av landstinget med en schablonersättning enligt samma princip som för asylsökande under förutsättning att besöket har registrerats i NCS Cross. Se [Hälsoval Blekinge](#), ”Dokument som åberopas i uppdragsbeskrivning och regelbok”, punkt 8.1.5. År 2016 är ersättningen 2 060 kronor inklusive ersättning för tolk. Endast ett hälsosamtal och hälsoundersökning per person ersätts av landstinget.

Ersättningen administreras av landstinget och betalas ut i efterskott i samband med utbetalningen av hälso- och sjukvårdspengen. Landstinget ansvarar för faktureringen till Migrationsverket. Ersättningen förutsätter att besöket och LMA-kortets ID-nummer har registrerats i NCS Cross. För personer med uppehållstillstånd eller som är tillståndslösa behövs inget LMA-kort då dessa inte är asylsökande.

8.1.6 Tolk

Tolkning kan ske både direkt vid besöket eller genom telefon. Vårdkontakter som kräver tolk är generellt mer tidskrävande jämfört med de kontakter som inte kräver tolk. Landstinget betalar fakturan från tolkföretaget och vårdenheten får för varje besök som kräver tolk 600 kr oavsett vilken form av tolkning som sker. Förutsättningen för att landstinget ska betala fakturan för tolksamtal är att LMA-nummer för asylsökande lämnats till tolkföretaget vid beställning av tolktjänst och att detta nummer redovisas på fakturan från tolkföretaget.

Landstingets upphandlade tolkservice ska användas för att vårdgivaren ska få ersättning för sina tolkkostnader av landstinget.



Ovanstående gäller inte för hälsoundersökningar och hälsosamtal för asylsökande eftersom ersättningen för tolk ingår enligt avsnitt 8.1.5 *Hälsosamtal och hälsoundersökningar av asylsökande, tillståndslösa och nyanlända*.

Tolkservice som avser döva, dövblinda och gravt hörselskadade föranleder i normalfallet ingen extra kostnad för vårdgivaren. Skulle det i undantagsfall uppstå kostnader för tolkserVICEN har vårdgivaren kostnadsansvar för detta.

8.1.7 Provtagning för annans räkning

Vid extern provtagning, remitterad av Blekingesjukhuset eller psykiatrin, erhåller vårdgivaren 200 kronor per person och provtagningstillfälle. Detta sker i efterhand vid utbetalning av hälso- och sjukvårdspengen. Vid extern provtagning, remitterad av annan vårdgivare inom Hälsoval Blekinge, har vårdgivaren rätt att debitera remitterande vårdgivare 200 kronor per person och provtagningstillfälle.

Analyskostnaden av provet skall debiteras remitterande klinik eller vårdgivare direkt av det laboratorium som svarar för analysen.

8.1.8 Utbildningsläkare

Vårdgivare som har en av landstinget godkänd ST-läkare anställd, erhåller en ersättning per ST-läkare motsvarande fastställd lön, inklusive arbetsgivaravgift och semesterersättning, enligt avsnitt 6.2.13 *Verksamhetsförlagd utbildning*. Ersättningen betalas ut per månad utifrån inkommet underlag från vårdgivaren.

Kostnaderna för de kurser och konferenser som krävs för att ST-läkaren ska uppnå målen i Socialstyrelsens föreskrifter betalas av landstinget och utgör maximalt 25 000 kronor per år och ST-läkare för vilken vårdgivaren erhåller ersättning från hälsovalet.

Kurserna och konferenserna skall vara godkända av studierektor och handledare för att ersättning ska utgå. Kostnader för den kompetensvärdering av ST-läkaren som respektive verksamhetschef är skyldig att göra enligt SOSFS 2008:17, 3 kap samt enligt Landstinget Blekinges kravspecifikation för ST i Allmän-medicin betalas av vårdgivaren.

8.1.9 Barnhälsovårdspeng

Vårdenheterna erhåller extra ersättning för förtecknade barn mellan 0 till 5 år. Ersättningen uppgår till nedanstående belopp för år 2016:

Åldersgrupp	Ersättning	Ersättning med momskompensation
Barn 0 till 1 år	740 kronor	763 kronor
Barn 2 till 5 år	226 kronor	232 kronor

8.2 Avdrag på ersättningen

Avdrag på hälso- och sjukvårdspengen sker om förtecknade invånare gör besök som omfattas av Hälsoval Blekinges grunduppdrag, hos annan vårdenhet på primärvårdsnivå inom eller utom länet. Avdrag görs också för läkemedelskostnader samt för vissa tjänster köpta av landstinget, exempelvis medicinsk service.

8.2.1 Avdrag för vård vid annan vårdenhet inom landstinget

Vårdenheten har kostnadsansvar för samtliga besök som vårdenhetens förtecknade invånare gör hos:

- andra vårdenheter inom Hälsoval Blekinge
- privata familjeläkare med ersättning enligt Lag om läkarvårdsersättning
- privata fysioterapeuter med ersättning enligt Lag om ersättning för fysioterapi.

I samband med den månatliga utbetalningen av hälso- och sjukvårdspengen görs avdrag för besök på annan vårdenhet enligt nedan. Prislistan fastställs årligen av Landstinget Blekinge.

Typ av besök	Vårdenheter inom Hälsoval Blekinge	Mottagningar med ersättning enligt nationell taxa
Läkarbesök	400 kronor	400 kronor
Sjukvårdande behandling	400 kronor	-
Fysioterapeutisk behandling	400 kronor	Enligt "Förordning om ersättning för fysioterapi"
Medicinsk service	Den vårdenhet där patienten är förtecknad har kostnadsansvar för den medicinska servicen enligt prislista.	

Avdraget för läkarbesök, sjukvårdande behandling och fysioterapeutisk behandling administreras av landstinget och regleras i efterskott i samband med utbetalningen av hälso- och sjukvårdspengen. Influensavaccinering omfattas inte av avdrag för vård vid annan vårdenhet inom landstinget.

Beträffande medicinsk service inom Hälsoval Blekinge faktureras remittenten som sedan har rätt att i sin tur fakturera den vårdenhet där patienten är förtecknad. Särskilda regler gäller för fakturering av medicinsk service i samband med besök på mottagningar som ersätts enligt den nationella läkarvårdstaxan.

Patienten kan efter besöket ha hunnit lista om sig. Det är dock alltid den vårdenhet där patienten var förtecknad den 20:e i månaden besöket ägde rum som bär kostnadsansvaret för ovanstående insatser.



8.2.2 Avdrag för besök i andra landsting

I vårdenhetens kostnadsansvar ingår även den vårdkonsumtion som förtecknade personer, folkbokförda i Blekinge, gör på primärvårdsnivå i andra landsting och regioner. Avdraget administreras av landstinget och regleras i samband med att det landsting som tillhandahållit vården fakturerar Landstinget Blekinge. Patienten kan under denna tid ha hunnit lista om sig, men avdraget skall alltid göras för den vårdenhet där patienten var förtecknad vid besökstillfället.

Vid besök vid vårdenhet utanför Blekinge görs avdrag på hälso- och sjukvårdspengen med det belopp vårdlandstinget fakturerar Landstinget Blekinge.

8.2.3 Avdrag för IT-utrustning

Vårdgivarens verksamhet ingår som en integrerad del av hälso- och sjukvården i landstinget och vårdgivaren skall därför använda de IT-system som landstinget anger i sina riktlinjer. Riktlinjerna och vårdgivarens rättigheter och skyldigheter framgår av bilaga 1.

Vid beställning eller frågor om landstingets standardiserade it-arbetsplatsutrustning kontakta IT-enhetens Servicedesk, telefon 0455 - 73 62 00.

8.2.4 Sanktioner

I de fall vårdenheterna inte uppfyller ställda krav i ”Uppdragsbeskrivning och regelbok för Hälsoval Blekinge” har Landstinget Blekinge rätt att utfärda ekonomiska sanktioner.

Fr.o.m. 2013 omfattar dessa sanktioner kravet på miljöcertifiering. Den vårdenhet, som omfattas av krav på miljöcertifiering inom ramen för Hälsovalet och som inte uppfyller kravet, kommer att få avdrag från hälso- och sjukvårdspengen med 10 000 kronor per månad. Sanktionen gäller löpande från tidpunkten då kravet skulle varit uppfyllt och fram till dess att kravet är uppfyllt. Se avsnitt 4.6 *Sanktioner* samt 8.8 *Inrapportering av avgifter*.

8.3 Reglering av patientavgifter

Vårdgivaren är skyldig att se till att vårdenheten tar ut och administrerar de av landstinget fastställda patientavgifterna som omfattas av grunduppdraget. Se [Hälsoval Blekinge](#) ”*Dokument som åberopas i uppdragsbeskrivning och regelbok*”, punkt 8 *Ekonomi*.

Patienten skall erhålla kvitto vid varje besök. Vårdgivaren ansvarar för eventuella kundförluster. Vårdenheten skall anteckna i patientens kort för högkostnadsskydd och utfärda frikort enligt landstingets regler.

Samtliga patientavgifter tillfaller Landstinget Blekinge. Det sker genom att hälso- och sjukvårdspengen minskas med det belopp som patientavgiften utgör. Patientavgifterna kan komma att ändras genom politiskt beslut. Detta görs vanligen en gång per år.

8.3.1 Identitetskontroll av patienter i hälso- och sjukvården

Patientdatalagen (PDL) SFS 2008:355 och Socialstyrelsens föreskrifter SOSFS 2008:14 informationshantering och journalföring i hälso- och sjukvården, ställer krav på säker identifiering för att kunna ge patienten en god och säker vård. När det gäller vård av barn måste vårdgivaren förvissa sig om att den medföljande vuxne är vårdnadshavaren, som är den som enligt 6 kap. 11 § föräldrabalken har skyldighet att bestämma i frågor som rör barnets vård. Vid vård av barn bör den medföljande vuxne kunna legitimera sig. Om den vuxne inte är barnets vårdnadshavare måste denne också kunna göra troligt att han eller hon har vårdnadshavarens



uppdrag att ansvara för barnet. I akut situation måste barnet få vård även utan vårdnadshavarens medgivande.

Om patienten inte redan är känd skall identitetskontroll ske genom att vederbörande identifierar sig med giltig identitetshandling, detta för att undvika att förväxla personer och att försvåra för den som vill använda falska uppgifter för att få vård. Detta är inte enbart en medicinsk risk för den patient som söker vård utan även en medicinsk risk för den person vars identitet som använts. Den personal som tar emot patienten är ansvarig för att kontrollen genomförs.

Om patienten saknar identitetshandling eller inte vill uppvisa legitimation, skall patienten informeras om orsakerna till vår begäran (medicinsk säkerhet, förebyggande av bedrägerier m.m.) Om patienten inte sedan tidigare är känd skall en anteckning göras om att identiteten inte är fastställd. Av anteckningen bör framgå om patientens identitet är styrkt på annat sätt eller om man är osäker på identiteten. Vid sterilisering, utfärdande av vårdintyg eller intyg som patienten ska använda i något rättsligt sammanhang måste identiteten vara fastställd.

8.3.2 Rutiner för att skydda den personliga integriteten

Många patienter känner sig kränkta när obehöriga får vetskap om att de får vård eller utreds. Rutiner skall finnas så att den personliga integriteten skyddas. Det är vårdgivarens ansvar att rutiner finns.

Patienter som har skyddad identitet (sekretessmarkering, kvarskrivning och fingerade personuppgifter) skall ha sekretessmarkering i vårdregistren. Uppgifter som är sekretessbelagda får inte registreras i den IT-baserade patientjournalen eller i några andra register i enlighet med den lagstiftning som reglerar den skyddade identiteten.

Skatteverket beslutar vilka personer som har rätt till sekretessmarkering i de offentliga registren. Det är personen själv som är ansvarig för att informera vården om att personuppgifterna är skyddade och kunna uppvisa mottaget bevis från Skatteverket för att styrka uppgiften.

Sekretessmarkering visas i alla system kopplade till befolkningsregistret.

Riktlinjer och rutiner för detta avsnitt finns på [Hälsoval Blekinge/Allt inför ansökan/Dokument som åberopas/Punkt 8.3.2.](#)

8.3.3 Frikort – högkostnadsskydd

Frikort utfärdas när en person nyttjat öppen hälso- och sjukvård upp till 1 100 kronor under en 12-månadersperiod och gäller under den tid som återstår av en 12-månadersperiod beräknad från det datum då det första besöket gjordes. Frikortet gäller för vård inom all öppen offentligt finansierad sjukvård i hela Sverige.

Högkostnadsskydd tillämpas enligt hemlandstingets regler. Vårdlandstinget utfärdar frikort.

Frikort gäller för nedanstående besök och behandlingar på grund av sjukdom i hela Sverige:

- läkarvård (ej besök i företagshälsovård)
- sjukvårdande behandling
- dagsjukvård



- medicinsk service
- tandvård inom ramen för hälso- och sjukvårdens avgifter
- grundavgift och vaccinkostnad vid influensa- och pneumokockvaccinering (observera lokal regel för personer folkbokförda i Blekinge). Se [Hälsoval Blekinge](#) ”Dokument som åberopas i uppdragsbeskrivning och regelbok”, punkt 8.3.3.

8.3.4 Uteblivna besök

Om en patient är förhindrad att komma till ett tidsbeställt besök i öppen vård ska patienten snarast, dock senast 24 timmar i förväg, avbeställa bokad tid. Patient som uteblir från tidsbeställt besök inom hälso- och sjukvården skall betala en avgift. Detta gäller även för besök som är avgiftsfria.

En patient som inte avbeställer inom angiven tid måste ange giltigt skäl för att slippa betala avgift. Bedömningen om giltigt skäl vid förhinder görs av mottagningspersonalen. Giltigt skäl är exempelvis egen annan sjukdom, vård av sjukt barn eller sjukdom i familjen (jämför med Försäkringskassans normer för ersättning enligt den Allmänna försäkringen). I de fall en patient debiteras för uteblivet besök faktureras patienten enligt prislista och gällande faktureringsavgift. I detta fall gäller ej frikortet. Vårdgivaren ansvarar för denna fakturering.

Fakturerad avgift berättigar inte till registrering för högkostnadsskydd.

8.3.5 Utebliven vård eller behandling

Ersättning skall ges till patient som inte fått den vård eller behandling denne kallats till:

- Ersättning för resa utan avdrag för egenavgift.
- Betald patientavgift i öppen vård återbetalas.
- Ersättning för förlorad arbetsförtjänst lämnas om lönespecifikation/intyg kan lämnas där det framgår att löneavdrag har gjorts. Ersättningen är skattepliktig och landstinget är skyldig att lämna kontrolluppgift.
- Ersättning lämnas till följeslagare där patientens ålder eller tillstånd krävt följeslagare
- Kostnaden skall belasta den vårdenhet som förorsakat den.

8.3.6 30-minutersregeln

En patient som får vänta mer än 30 minuter efter avtalad besökstid har rätt att få avgiften för besöket återbetald, med undantag för följande besökstyper:

- besök som inte är avgiftsbelagda
- akutbesök, även om en angiven tid finns
- besök som faller under ”Åtgärder utan samband med sjukdom”.

De 30 minuterna räknas från den tidpunkt som besöket är bokad och fram till dess att personal vidtar någon åtgärd som hör samman med besöket. Att ropa upp patienten i väntrummet och placera henne eller honom i ett annat rum utan att vidta någon åtgärd räknas inte som ett påbörjat besök. Patienten skall informeras om att väntetid uppstått och hur lång denna väntan beräknas bli. Personalen på vårdenheten skall informera om rätten att få avgiften återbetald.

För att få avgiften återbetald gäller att patienten kommer i tid till besöket och att återbetalningen sker i direkt anslutning till besöket. Registrering i högkostnadsskydd kvarstår.



8.4 Verksamhet utanför grunduppdraget

Vårdenheten kan utöver grunduppdraget och eventuellt tilläggsuppdrag även utföra andra tjänster. Med andra tjänster avses åtgärder utan samband med sjukdom, som resevaccinationsverksamhet, allmän hälsoundersökning, skolhälsovård, företagshälsovård och utfärdande av olika intyg som inte ingår i grunduppdraget. Tjänsterna ersätts inte inom ramen för hälsovalet, utan kan finansieras genom patientavgifter eller andra ersättningar som helt tillfaller vårdgivaren.

För offentligt drivna vårdenheter fastställs prissättningen av samtliga hälso- och sjukvårdstjänster av Landstingsfullmäktige.

8.5 Varuförsörjning och förbrukningsartiklar

Vårdgivaren skall själv ombesörja och bekosta sina inköp av förbrukningsartiklar. Privata vårdgivare har rätt att rekvirera sitt material från landstingets centraldepå till samma kostnad som de offentligt drivna vårdenheterna. Angående produkter och priser, se landstingets intranät *Beställning och Service/Varor*.

Vårdenheten är kostnadsansvarig för de kompressionsstrumpor av kompressionsklass I-III som förskrivs inom vårdenheten. [Kompendium kompressionsstrumpor](http://ltblekinge.se/globalassets/for-vardgivare/sarcentrum/kompressionsbehandling/kompressionsstrumpor-sortiment-bestallning.pdf)
<http://ltblekinge.se/globalassets/for-vardgivare/sarcentrum/kompressionsbehandling/kompressionsstrumpor-sortiment-bestallning.pdf>.

Måttbeställda kompressionstrumpor räknas som hjälpmedel. Se avsnitt 8.7 *Hjälpmedel*.

8.6 Medicinsk service

Vårdgivaren betalar för samtliga laboratorieundersökningar och laboratorieanalyser för förtecknade personer. Vårdgivaren har också kostnadsansvar för medicinsk service som beställts vid vårdenheten åt utomlänspatienter, personer med skyddad identitet, asylsökande och tillståndslösa samt utländska patienter.

Angående prislista för laboratorieundersökningar, analyser och röntgendiagnostik inom landstinget, [Hälsoval Blekinge/Allt inför ansökan/Dokument som återopas/Punkt 8.6](#).

Prover enligt Smittskyddslagen bekostas av den vårdenhet som beställt provtagningen.

Vårdenheter inom Hälsovalet har möjlighet att teckna avtal med Landstinget Blekinge för rutinmässigt underhåll av den medicintekniska utrustningen. För gällande villkor kontakta avdelningen för medicinsk teknik.

8.7 Hjälpmedel

Vårdenheten har kostnadsansvar för de hjälpmedel som förskrivs till personer förtecknade vid vårdenheten, se avsnitt 7.20 *Förskrivning av hjälpmedel och medicintekniska produkter*.

Reglering av ersättning till vårdenheten för hjälpmedel förskrivna av vårdenheten till personer folkbokförda utanför länet samt till asylsökande, tillståndslösa och nyanlända sker i särskild ordning enligt landstingets anvisningar. Regelverk för hjälpmedelsförskrivning och vilka



hjälpmedel som kan förskrivas framgår av <http://ltblekinge.se/Forvardgivare/Hjalpmedelscenter/Anvisningar-for-forskrivning-av-hjalpmedel> och <http://ltblekinge.se/Om-landstinget/Mediaservice/Omwebbplatsen/Sok/?query=handbok+f%C3%B6r+hj%C3%A4lpmedelshantering>

Fr.o.m. 2013 ingår inkontinenshjälpmedel i vårdenhetens kostnadsansvar för de patienter som inte omfattas av hemsjukvård, se avsnitt 7.20 *Förskrivning av hjälpmedel och medicintekniska produkter*.

Fr.o.m. 2014 ingår inte engångskatetrar i vårdenhetens kostnadsansvar.

Måttbeställda kompressionstrumpor räknas inom Hälsoval Blekinge som hjälpmedel och bekostas av vårdenheten.

För vissa hjälpmedel har Landstinget Blekinge beslutat att ta ut en egenavgift av patienten. Se <http://www.1177.se/Blekinge/Regler-och-rattigheter/Patientavgifter-i-Blekinge>

Bestämmelser gällande utomlänsvård med giltighet fr.o.m. 2015-01-01 Se SKL <http://skl.se/download/18.7e56c4f31498402ab2f80355/1417073422085/SKL-2014-06-Utomlansvard%2Brev%2Briksavtal%2Binkl%2Bbil.pdf>

8.8 Inrapportering av uppgifter

För att vårdgivare ska få en korrekt hälso- och sjukvårdspeng utbetalad, och för att uppföljning av vårdgivarens verksamhet ska bli rättvisande, fordras att de uppgifter som vårdgivaren registrerar i olika IT-baserade system är korrekt inrapporterade. Det är vårdgivaren som har ansvaret för detta. Ansvaret omfattar också registrering av uppgifter vid besök hos underleverantörer. Föreligger tveksamheter kring inskrivning eller registrering skall vårdgivaren kontakta landstinget för att få ett klarläggande kring tveksamheten.

I samband med besök vid vårdenheten ska, förutom sedvanliga journaluppgifter, även korrekta diagnoser registreras.

8.9 Utbetalning av ersättning

Utbetalning av ersättningen till vårdgivarna sker månadsvis. Vårdgivarna garanteras att få sin ersättning senast den femtonde nästkommande månad.

Hälso- och sjukvårdspengen och läkemedelspengen betalas ut månadsvis i efterskott med en tolfedel. Hälso- och sjukvårdspengens och läkemedelspengens storlek beräknas utifrån antalet poäng eller personer som vårdenheten har förtecknade den 20:e i månaden innan utbetalningen sker. Se avsnitt 8.1.1 *Hälso- och sjukvårdspeng* och 8.1.2 *Läkemedelspeng*. Statistiken som hämtas den 20:e gäller för hela innevarande månad, dvs. från den 1:e-31:e gällande alla avdrag och tillägg som de listade individernas besöksmönster innebär.

Avdrag sker på läkemedelspengen för de förtecknade personernas läkemedelskostnad. Regleringen av läkemedelspeng och läkemedelskostnad sker med en månads förskjutning.

Tillägg till hälso- och sjukvårdspengen enligt avsnitt 8.1.4 *Ersättningar för vård av ej förtecknad patient*, 8.1.5 *Hälsosamtal och hälsoundersökningar av asylsökande, tillståndslösa och nyanlända*, 8.1.6 *Tolk* och 8.1.7 *Provtagning för annans räkning* betalas ut månadsvis.



Hälso- och sjukvårdspengen minskas enligt avsnitt 8.2.1 *Avdrag för vård vid annan vårdenhet inom landstinget* och 8.2.2 *Avdrag för besök i andra landsting* månadsvis.

Tilläggen och avdragen på hälso- och sjukvårdspengen sker i efterskott, antingen månaden efter besöket eller då landstinget erhållit faktura från annat landsting.

Samtliga patientavgifter tillfaller Landstinget Blekinge. Det sker genom att hälso- och sjukvårdspengen minskas med det belopp som patientavgiften utgör.

Samtliga patientavgifter tillfaller Landstinget Blekinge. Det sker genom att hälso- och sjukvårdspengen minskas med det belopp som patientavgiften utgör.

Vårdenheterna erhåller särskild ersättning för KBT-behandlingar efter landstingets godkännande. Utbetalning av ersättningen sker i efterskott som ett tillägg till hälso- och sjukvårdspengen en gång per kvartal. För år 2016 uppgår KBT-ersättningen till 8 000 kr. För år 2017 är ersättningen inte fastställd.

Vårdenheterna erhåller ett tillägg eller ett avdrag på sin hälso- och sjukvårdspeng utifrån vårdenhetens täckningsgrad. Beräkning sker utifrån tabell i avsnitt 8.1.3 *Målrelaterad ersättning*. Regleringen sker månadsvis i efterskott.

När det gäller medicinsk service skickas detaljfiler över genomförda undersökningar och analyser ut till vårdgivarna för granskning efter månadens slut. Granskade undersökningar och analyser regleras sedan ekonomiskt månaden efter. Detta innebär att avdrag för medicinsk service sker med en månads förskjutning.

Avdrag för obligatorisk IT-utrustning sker månadsvis.

8.10 Forskning och utveckling

Vårdgivaren har möjlighet att delta i forsknings- och utvecklingsarbete (FoU) som bedrivs inom primärvården. Finansiering av detta kan ske genom sökande av landstingets FoU-anslag. Vetenskapliga rådet beslutar om fördelning av FoU-anslaget i samråd med vårdgivaren. Möjligheterna att få tillgång till anslaget är likvärdiga för alla vårdgivare inom Hälsoval Blekinge, se avsnitt 6.2.15 *Forskning och utveckling*.

8.11 Ersättning för uppdrag i enlighet med särskilt avtal - MMR1

För vårdenheter som tecknar särskilt avtal om utförande av multimodal smärtrehabilitering (MMR1) utgår ersättning i enlighet med den statliga rehabiliteringsgarantin och det särskilda avtalet med det belopp som landstinget fastställt. För år 2016 är beloppet 24 000 kr. För år 2017 är ersättningen inte fastställd. Se avsnitt 6.2.12 *Rehabiliteringsinsatser*.

Bilaga 1 - IT-tjänster

Bakgrund

Vårdgivarens verksamhet ingår som en integrerad del av hälso- och sjukvården i landstinget och vårdgivaren skall därför använda de IT-system, bland annat elektronisk patientjournal, som landstinget anger i sina riktlinjer. Utgångspunkten är att dessa system är en integrerad del i arbetet med att tillgodose patientens behov och säkerhet. Landstinget erbjuder system och utrustning, utbildning, stöd vid införande och drift med mera enligt villkor som framgår senare i detta dokument.

Vårdgivaren skall ingå i ”sammanhållen journalföring”, enligt Patientdatalagen, för att möjliggöra direktåtkomst till patientuppgifter mellan vårdgivare. Verktøget för att dela information är i dagsläget att alla parter använder landstingets vårdsystem NCS Cross Vårdportal. Landstinget erbjuder också informationsdelning genom den nationella patientöversikten (NPÖ). Åtkomst till NPÖ sker via de nationella säkerhetstjänsterna HSA och SITHS som vårdgivaren skall ansluta sig till. Landstinget kan hjälpa vårdgivaren om så önskas.

För att reglera IT-säkerheten skall vårdgivaren enligt Personuppgiftslagen teckna ett personuppgiftsbiträdesavtal med landstinget, som genom detta blir personuppgiftsbiträde.

Förutsättningar

Lagar

Ur ett IT-perspektiv är följande lagar och föreskrifter viktiga:

- Patientdatalagen, PDL, SFS 2008:355.
- Socialstyrelsens föreskrifter SOSFS 2008:14 om informationshantering och journalföring i hälso- och sjukvården.
- Personuppgiftslagen 1998:204.

Patientdatalagen - sammanhållen journalföring

Vårdgivaren ska ingå i ”sammanhållen journalföring”, enligt Patientdatalagen. Patientdatalagen ger möjlighet för vårdgivare att, med patientens tillåtelse, elektroniskt ta del av journaluppgifter oavsett var patienten vårdas. Syftet är att få en mer samlad bild av patientens vårdbehov för att kunna ge patienten bästa möjliga vård.

Sammanhållen journalföring ställer ett antal krav på vårdgivaren. För vissa av dessa finns inte tekniska lösningar initialt utan de får tas i bruk i den takt som landstinget anger:

- Landstinget ska ha rätt att för övriga vårdgivares räkning träffa avtal med andra vårdgivare i syfte att utöka systemet innehållande sammanhållen journalföring.
- Vårdgivaren ska använda de säkerhetslösningar som landstinget anvisar.
- Vårdgivaren ska använda landstingets terminologistandard, vilket innebär att följa Socialstyrelsens rekommendationer avseende terminologi, nationellt fastställda begrepp och termer, klassifikationer och övriga kodverk.
- Vårdgivaren ska signera journalanteckningar enligt PDL 3 kap. 10 §.

Eventuella begränsningar i material som omfattas av sammanhållen journalföring skall avtalas mellan parterna.

Personuppgiftslagen - Personuppgiftsbiträdesavtal

För att reglera IT-säkerheten skall vårdgivaren enligt Personuppgiftslagen (PUL) teckna ett personuppgiftsbiträdesavtal med landstinget, som genom detta blir personuppgiftsbiträde. Av avtalet skall framgå vilka personuppgifter som skall behandlas och vilka instruktioner som den personuppgiftsansvarige ger till personuppgiftsbiträdet.

En personuppgiftsansvarig skall enligt PUL vidta lämpliga tekniska och organisatoriska åtgärder för att skydda de personuppgifter som behandlas. Åtgärderna ska åstadkomma en säkerhetsnivå som är lämplig.

Följande skall beaktas:

- Vilka tekniska möjligheter som finns.
- Vad det kostar att genomföra åtgärderna.
- De särskilda risker som finns med personuppgiftsbehandlingen.
- Hur känsliga personuppgifterna är.

Det är den personuppgiftsansvarige (vårdgivaren) som skall förvissa sig om att biträdet (landstinget) kan genomföra de säkerhetsåtgärder som måste göras och att landstinget faktiskt vidtar åtgärderna. Allmänna råd och regler finns på <http://www.datainspektionen.se/lagar-och-regler/allmanna-rad/>.

Användare och behörigheter

Det skall finnas en utsedd person på vårdenheten som ansvarar för hantering av de anställda via landstingets personalsystem Heroma samt behörighetsbeställning för att få behörighet till landstingets nätverk och program.

Manual för administration av användare i personalsystemet Heroma för externa enheter finns under Hälsoval Blekinge på landstingets intranät.

Vårdsystem

Vårdsystemet NCS Cross Vårdportal har en standardkonfiguration för primärvård. Detta innebär att man använder samma termer, begrepp, anteckningstyper, besökslistor med mera. Genom att använda denna standardkonfiguration blir uppföljningen av verksamheten enklare och uppstartstiden för en ny enhet förkortas avsevärt.

Utbildning

Personalen skall vara tillgänglig för utbildning under uppstartstiden. Om det är flera mindre enheter som har önskemål om en samtidig start kan det bli aktuellt med deltagare från flera olika vårdenheter vid samma utbildningstillfälle.

Datorer och nätverk

Åtkomst till Landstinget Blekinges IT-tjänster

Via en webbsida tillhandahålls en programvara, Citrixklienten, som är nödvändig för att få distansåtkomst till landstingets system.

I tjänsten ingår:

- Användar-ID för autentisering (kompletteras framöver med 2-faktors autentisering).
- Åtkomst till och användning av de system som är tillgängliga via portalen:
NCS Cross Vårdportal (separat behörighetsbeställning krävs)
Journalia (separat behörighetsbeställning krävs)
Wiseweb (för behörighet ange detta på blanketten för att beställa distansaccess)
Heroma
LisBet
Prator
Landstingets intranät
BoS
- Installation av landstingskonfigurerad utrustning såsom Spirometridator, EKG-dator, handskanner + etikettskrivare för BoS och PTB-skrivare.
- Service och support.
- Systemförvaltningstjänster.
- Kontohanteringstjänster.
- Utbildning.

Landstingsnät

En del av tjänsterna kräver anslutning direkt mot landstingets nät. Kontakta landstingets IT-enhet för förslag på hur anslutningen mot landstinget bör ske.

Vårdenhetens interna nätverk samt internetaccess

Vårdenheten skall ha ett internt nätverk med tillgång till internet för åtkomst till landstingets Citrix-portal. Körs mer krävande internetbaserade applikationer krävs högre bandbredd.

Sjunet

Sjunetavtal skall vara tecknat. Om vårdenheten har ett eget Sjunetavtal med krav på tillgänglighet krävs ett eget avtal med Inera (som förvaltar Sjunet) vad gäller ansvar för informations-säkerheten. Information angående Sjunetavtal, se nedanstående länk.

[http://www.inera.se/TJANSTER--PROJEKT/Sjunet/.](http://www.inera.se/TJANSTER--PROJEKT/Sjunet/)

I de fall vårdenhetens interna nätverk använder landstingets Sjunetanslutning skall avtal upprättas med landstinget (tredjepartsanslutning).

IT-kostnader

För de privata vårdgivare som hyr lokal av landstinget ingår nätkostnaderna i lokalhyran. Priser och produkter redovisas på landstingets intranät under *Beställning och service/Tjänstekatalog*.

IT-tjänster

IT-tjänster som ingår i Hälsovalet är:

NCS Cross Vårdportal

Systemet används för vårddokumentation och vårdadministration. Via NCS Cross Vårdportal ges åtkomst till andra IT-tjänster exempelvis FASS, Beställning och svar (BoS) gällande olika undersökningar, EKG, röntgen och laboratorieundersökningar.

Vårdplaneringssystemet Prator

System för samordnad vårdplanering i informationsflödet mellan slutenvården, primärvården och kommunerna.

Listningssystemet LisBet

Systemet används för hantering av invånarnas val av vårdenhet samt beräkning och kontroll av ersättningen till vårdgivare på nationell taxa och på vårdavtal.

Datoriserad barnhälsovårdsjournal

Datorjournalen PMO kommer att införas under 2017 på alla BVC i Blekinge.

Vårdtjänster

IT-tjänster på webben för medarbetare inom vård och omsorg, exempelvis Pascal ordinationsverktyg och NPÖ (Nationell patientöversikt).

Invånartjänster

Personliga e-tjänster på webben för invånarna via 1177.se.

Uppföljning

EKG

EKG som har tagits på vårdenheten skickas till landstingets EKG-system för en samlad lagring. Vid EKG-tagning måste Lexor/ECSense av fabrikat Cardiolox användas. EKG nås via NCS Cross Vårdportal.

Spirometri

De spirometriundersökningar som har tagits på vårdenheten skickas till landstingets centrala system för en samlad lagring. För detta krävs att utrustningen för spirometri är från Spirare och av fabrikat Diagnostica AS. Spirare administreras centralt från Medicinsk teknik.

LisBet

Uppföljning av vårdenheternas antal förtecknade personer utifrån olika variabler samt uppföljning av produktionen hos vårdgivare på nationell taxa och vårdavtal.

NCS Cross Vårdportal

Uppföljning av produktionsdata sker. Det gäller information som behövs för beräkning av ersättningar, uppföljning av kvalitet med mera.

Varje vårdenhet har tillgång till ett urval av sin egen produktionsdata via applikationen BLUES (QlikView). Man når BLUES via landstingets intranät/gemensamma länkar.



I övrigt se ”Riktlinjer för informationsutbyte och möjlighet till uppföljning mellan vårdgivare inom Hälsoval Blekinge”, Dnr 2015/00295

<http://ltblekinge.se/Om-landstinget/webbplatser-och-sociala-medier/Om-webbplatsen/Sok/?query=riktlinjer+informationsutbyte>

Utbildning

Utbildning erbjuds löpande för användarna i flera av de vårdssystem som ingår i hälsovalet. Information om aktuella utbildningar finns på landstingets intranät eller genom kontakt med aktuell helpdesk.

Service och support

IT-enhetens Servicedesk, telefon 0455 - 73 62 00

Service och support vid ärenden som gäller anslutningen till landstingets IT-system, standardutbudet, landstingsägd IT-utrustning och specifika IT-tjänster.

Helpdesk Vårdssystem, telefon 0455 – 73 41 50

Service och support vid ärenden som gäller vårdsystemen.

Helpdesk Heroma, telefon 0454-73 26 40

Service och support vid ärenden som gäller personalsystemet.

Löpande kommunikation och samråd

Användarträffar med vårdgivarna genomförs vid behov. På mötena diskuteras nya möjligheter, funktioner och önskemål.

Då verksamheten inom hälsoval avslutas

Som ett led i den sammanhållna journalföringen kvarstår enhetens NCS Cross-databas hos landstinget.

För vidare information kring ansvar för patientjournaler. Se avsnitt 7.17 *Dokumentation och journalhantering*.

Uppsägning av hyra av landstingsdatorer och förbindelse till landstingets nätverk skall göras skriftligen till IT-enhetens Servicedesk.



Bilaga 2 - Förteckning över laboratorieutrustning och analysmetoder

Förteckning på rekommenderad laboratorieutrustning för en vårdenhet samt uppgift på vilka analysmetoder som används inom primärvården i landstinget

Analys	Instrument
B-SR	Sänkmätare "Microsed" från Medic24
B-Hb	Hb-mätare Hb 201+ från HemoCue AB
P-Glukos	Glukosmätare 201+ från HemoCue AB
B-CRP	Afinion från Medinor AB
HbA1c	DCA Vantage. Patientnära analysinstrument från Siemens.
Urinstickor	Urinsticksmätare Clinitec Status från Siemens

Analys	Patientnära test
F-Hb	Analyz FOB-test från ANL-produkter
Strep A	Quick Vue dipstick Strep A från Medinor
Mononukleostest	Med Clearview IM från Orion Diagnostica
D-dimer	Clearview Simplify D-dimer från Orion Diagnostica
U-HCG	Clearview Easy HCG, 25 IU/L. från Orion Diagnostica

Metoderna är kontrollerade mot sjukhuslaboratoriernas metoder.

Testkassetter, urinstickor, rör, kyvetter med mera som är bundna till ovanstående instrument och analysmetoder finns att beställa från centraldepån (MA Blekinge). Det gäller även interna kvalitetskontroller för ovanstående analyser. Vid en ny upphandling kan metoderna ändras.

För extern kvalitetskontroll rekommenderar landstinget att vårdgivaren deltar i Equalis eller kvalitetsprogram från avdelningen för klinisk kemi vid Blekingesjukhuset.

Klinisk kemi och mikrobiologi vid Blekingesjukhuset

För laboratorieanalyser inom klinisk kemi och mikrobiologi kan prover skickas till avdelningen för klinisk kemi vid Blekingesjukhuset respektive klinisk mikrobiologi Landstinget Kronoberg. För allmänna provtagningsföreskrifter och analysförteckningar för ovanstående laboratorier se [Hälsoval Blekinge](#) / *Allt inför ansökan* / *Dokument som åberopas* / *Bilaga 2*

Bilaga 3 - Täckningsgrad

Täckningsgraden visar hur stor andel av vårdenhetens förtecknade invånares konsumtion av öppen hälso- och sjukvård (besök) som tillgodoses hos samtliga enheter inom Hälsoval Blekinge och hos andra vårdenheter på primärvårdsnivå i förhållande till förtecknade invånares totala konsumtion av all öppen hälso- och sjukvård (besök) inklusive länssjukvård och psykiatri.

Täckningsgraden beräknas en gång per månad med en månads förskjutning. Tillägg eller avdrag från hälso- och sjukvårdspengen görs utifrån det genomsnitt av täckningsgrad alla vårdenheter tillsammans uppnår för den aktuella perioden för mätningen. Det är således alla vårdenheters genomsnitt av täckningsgrad som är målvärdet. De totala tilläggen och avdragen för alla vårdenheter tillsammans möter på så sätt varandra. De vårdenheter som har en högre täckningsgrad än genomsnittet erhåller ett tillägg medan de vårdenheter som har en lägre täckningsgrad än genomsnittet får ett avdrag på sin hälso- och sjukvårdspeng.

Med konsumtion av öppen hälso- och sjukvård avses nedanstående besökstyper och vårdkontakter inom öppen hälso- och sjukvård som finansieras av landstinget och som registreras inom primärvård, psykiatri och länssjukvård inom länet. Uppgifterna hämtas från landstingets IT-system.

- Öppenvårdsbesök vid vårdenhet, jourcentral, specialistmottagningen eller sjukhusmottagning, där patienten möter hälso- och sjukvårdspersonal.
- Öppenvårdsbesök vid vårdenhet, specialistmottagningen eller sjukhusmottagning där fler än en patient samtidigt möter hälso- och sjukvårdspersonal (gruppbesök).
- Öppenvårdsbesök vid vårdenhet, specialistmottagningen eller sjukhusmottagning där patienten möter ett vårdteam med olika kompetenser av hälso- och sjukvårdspersonal. Teambesök ska redovisas som ett besök hos respektive hälso- och sjukvårdspersonal.
- Öppenvårdsbesök i patientens bostad eller motsvarande där patienten möter hälso- och sjukvårdspersonal. (Hemsjukvårdsbesök av annan än läkare och som hänförs till hemsjukvård ska inte ingå i beräkningen av täckningsgraden).

För att samtliga ovanstående besökstyper och vårdkontakter ska räknas in i täckningsgraden fordras att det har varit ett personligt möte mellan vårdgivare eller vårdteam och patient (öga mot öga) och att besöket dokumenterats i patientens journal.

Från och med 2015 viktas alla hembesök av läkare (hembesök och hemsjukvårdsbesök) som utförs inom ramen för vårdenhetens uppdrag fem gånger högre än andra besök.

Besök inom medicinsk service för provtagning eller röntgendiagnostik ingår inte i beräkningen av täckningsgraden. Medicinska åtgärder till följd av ett öppenvårdsbesök som sker vid samma tillfälle som besöket resulterar inte i ett eget besök vid beräkningen av täckningsgraden.

Besök vid akutmottagningarna i länet och utomlänbesök ingår inte i beräkningen av täckningsgraden. Avsikten är emellertid att utomlänbesök ska ingå i mätningen den dag uppgifterna kan överföras elektroniskt.

Bilaga 4 – Vårdhygien

Diskdesinfektor

Tillgång till diskdesinfektor skall finnas.

Vid nyanskaffning av diskdesinfektor skall följande krav uppfyllas:

- Standard SS-EN ISO 15883 Disk- och spoldesinfektorer (de delar som gäller för diskdesinfektorer)
- Torkfunktion
- Specialställ för genomspolning av rörformiga instrument (t. ex rektoskophuvud)
- Lastningsutrustning, t. ex ställ för skålar, skall användas för att säkerställa godsets placering under process (exv. skall koppar ej kunna vändas och vattenfyllas)
- Avtal för årlig service och processkontroll, dvs. FU och UPQ, skall finnas och skall ske minst 1 gång/år
- Kunskap om rengöring och desinfektion skall säkerställas hos personalen för att säkerställa en godkänd process.



LANDSTINGET BLEKINGE

Hälsoval Blekinge

Postadress: 371 81 Karlskrona | Besöksadress: Wämö Center | Telefon: 0455-73 10 05 E-post: halsoval@ltblekinge.se |
Internet: www.ltblekinge.se/halsoval