



Projektplan

Snabbspår för hälso- och sjukvårdyrken

2016-03-22



LANDSTINGET BLEKINGE

Projektplan

2(22)

Projektnamn
Projektägare Jonas Kullberg

Datum 2016-04-23
Version PB1

Dnr

Projektnamn:
Snabbspår för hälso- och sjukvårdsyrken

Projektägare:
Personaldirektör Jonas Kullberg

Checklista inför beslut, BP2

| | JA | NEJ |
|--|----|-----|
| Målen för projektet är tydliga och dokumenterade både gällande kostnad/resurser, tid och resultat. | X | |
| Effektmålen är dokumenterade samt hur de skall följas upp och av vem. | X | |
| Dokumentet Nyttokalkyl och Överenskommelse för realisering av nytta finns framtagen och är godkänd av Mottagaren samt bilagd detta dokument. | | |
| Mottagaren av projektets leverans är identifierad och har ett tydligt åtagande för att realisera den förväntade nyttan från projektet. | X | |
| Förväntat resultat (leverans) från projektet är tydligt definierat, dokumenterat och kopplat till verksamhetens mål och strategier. | X | |
| Risker och osäkerheter i projektet är tydligt dokumenterade i riskanalysen, inklusive en handlingsplan för att hantera dem. | X | |
| Projektplanen är tidsatt och resursatt per fas. | | X |
| Projektmedlemmar och referensgrupp är utsedda. | X | |
| Samtliga resurser för projektet är säkrade med resurskontrakt och införstådda med åtagandet. | | X |
| Projektets begränsningar är tydligt definierade och dokumenterade. | X | |
| Tidpunkt för leverans är väl vald och förankrad hos mottagaren. | X | |
| Följdkostnader för projektet är identifierade och dokumenterade. | X | |
| Juridiska och finansiella aspekter har beaktats. | X | |
| Projektet är uppdelat i tydliga faser med BP3:or kopplade till de huvudsakliga leveranserna i projektet. | X | |



LANDSTINGET BLEKINGE

Projektplan

3(22)

Projektnamn
Projektägare Jonas Kullberg

Datum 2016-04-23
Version PB1

Dnr

JA NEJ Kommentar:

Beslut att starta Genomförandefasen, BP2
Beslut att inte starta Genomförandefasen, BP2
Beslut att bordlägga beslutet

| | | |
|---|--|--|
| X | | |
| | | |
| | | |

Datum:

Datum:

Underskrift Styrgruppsordförande

Underskrift Projektledare

Namnförtydligande

Namnförtydligande



LANDSTINGET BLEKINGE

Projektplan

4(22)

Projektnamn
Projektägare Jonas Kullberg

Datum 2016-04-23
Version PB1

Dnr

INNEHÅLLSFÖRTECKNING

| | |
|---|-----------|
| PROJEKTPLAN..... | 1 |
| SNABBSPÅR FÖR HÄLSO- OCH SJUKVÅRDYRKEN..... | 1 |
| 1. GRUNDLÄGGANDE INFORMATION..... | 6 |
| 1.1. BAKGRUND..... | 6 |
| 1.2. SYFTE | 7 |
| 2. MÅL..... | 7 |
| 2.1. EFFEKTMÅL | 7 |
| 2.2. PROJEKTMÅL | 8 |
| 2.2.1 Delprojekt förankring och samverkan..... | 10 |
| 2.2.2 Delprojekt Information | 11 |
| 2.2.3 Delprojekt Språkpraktik..... | 12 |
| 2.2.4 Delprojekt Blekinge folkhögskola | 12 |
| 3. KRAV PÅ PROJEKTET | 13 |
| 3.1. FÖRUTSÄTTNINGAR | 13 |
| 3.2. MILJÖ | 13 |
| 3.3. AVGRÄNSNINGAR | 13 |
| 4. KOPPLINGAR TILL ANDRA PROJEKT OCH VERKSAMHETER..... | 13 |
| 4.1. BEROENDE 1 | 13 |
| 4.1.1 Beskrivning av beroende 1 | 13 |
| 4.2. BEROENDE 2 | 14 |
| 4.2.1 Beskrivning av beroende 2 | 14 |
| 4.3. BEROENDE 3 | 14 |
| 4.3.1 Beskrivning av beroende 3 | 14 |
| 4.4. BEROENDE 4 | 14 |
| 4.4.1 Beskrivning av beroende 4 | 14 |
| 4.5. BEROENDE 5 | 15 |
| 4.5.1 Beskrivning av beroende 5 | 15 |
| 5. PLANER..... | 15 |
| 5.1. TID- OCH AKTIVITETSPLAN | 15 |
| 5.2. RESURSPLAN..... | 17 |
| 6. BUDGET OCH FINANSERING ”SNABBSPÅR FÖR NYANLÄNDA MED HÄLSO -OCH SJUKVÅRDSKOMPETENS” 2016-2019..... | 17 |
| 6.1. KOSTNAD FÖR ADMINISTRATIVPERSONAL | 17 |
| 6.2. TOTALA KOSTNADEN (FR.O.M. JAN 2016 – T.O.M. JUNI 2019) | 17 |
| 6.3. PROJEKTFINANSIERING | 17 |
| 7. PROJEKTORGANISATION..... | 20 |
| 8. KOMMUNIKATION..... | 20 |
| 8.1. KOMMUNIKATION OCH RAPPORTERING INOM PROJEKTET | 20 |
| 8.2. INTRESSENTANALYS | 20 |
| 8.3. KOMMUNIKATIONSPLAN TILL PROJEKTETS INTRESSENER | 20 |
| 8.4. DOKUMENTATIONSPLAN..... | 21 |
| 9. KVALITET | 21 |
| 9.1. KVALITETSSTRATEGIER | 21 |



LANDSTINGET BLEKINGE

Projektplan

5(22)

Projektnamn

Datum 2016-04-23

Dnr

Projektägare Jonas Kullberg

Version PB1

| | |
|--|-----------|
| 9.2. GRANSKNINGAR OCH BEDÖMNINGAR | 21 |
| 9.3. KVALITETSSÄKRING AV EXTERNA LEVERANTÖRER | 21 |
| 9.4. PROJEKTRUTINER..... | 21 |
| 9.5. SÄKERHET | 21 |
| 10. RISKER OCH MÖJLIGHETER..... | 21 |
| VÄRDERING OCH PRIORITERING AV RISKER | 22 |
| 11. LEVERANS OCH ÖVERLÄMNINGSPROCEDUR (BP4 OCH EV. BP3:OR)..... | 22 |
| 12. PROJEKTAVSLUT (BP5) | 22 |
| 13. REFERENSER | 22 |



LANDSTINGET BLEKINGE

Projektplan

6(22)

Projektnamn
Projektägare Jonas Kullberg

Datum 2016-04-23
Version PB1

Dnr

1. Grundläggande information

1.1. Bakgrund

Begreppet "Snabbspår" har kommit till som en följd av regeringens satsning på att snabbare få nyanlända med utbildning och yrkeserfarenhet ut på arbetsmarknaden inom branscher och yrken där det råder brist på kompetens och har bjudit in arbetsmarknadens parter för att etablera snabbspår.

Målet med snabbspåret är att vägen till arbetsmarknaden och legitimation för nyanlända inom de reglerade hälso- och sjukvårdsyrkena ska vara förutsägbar, rättssäker och så kort som möjligt. Detta ska ske med fortsatt höga patientsäkerhetskrav. Kompetensbehoven inom hälso- och sjukvården samt den nyanländas behov av att få sin kompetens validerad är det som står i fokus för insatserna.

Landstinget Blekinge har startat projektet ”**Snabbspår för hälso- och sjukvårdsyrken**”.

Målgruppen är flyktingar d.v.s. både asylsökande utan uppehållstillstånd och personer som har fått PUT samt nyanlända medborgare i Blekinges kommuner med kompetens- och utbildning inom vårdirken.

Projektets fokus ligger på att kartlägga och implementera en process ”**Snabbspår - Asyl till Anställning**” för att snabbare få personerna inom målgruppen ut på våra arbetsplatser.

Idag genomgår de nyanlända en asylprocess som brukar ta upp till 14 månader innan beslut om uppehållstillstånd kan lämnas till dem.

Efter beviljat uppehållstillstånd tar det ytterligare upp till 12 månader tills personen kan flytta ut från Migrationsverkets boende till eget boende i en kommun. Först när den nyanlände fått eget boende påbörjar Arbetsförmedlingen sitt etableringsuppdrag enligt lagen om Etableringsinsatser för att samordna insatserna och stödjer de nyanlända med PUT som har rätt till en etableringsplan (EPA). Deltagare i EPA får ersättning från försäkringskassan.

Kommunerna efter förhandling och överenskommelse med länsstyrelsen tar ansvar för mottagning, Svenska För Invandrare (SFI) samt annan kommunal service.

Etableringsfasen är på 24 månader (ramtid på 36 månader). Detta i praktiken innebär idag att det kan ta mellan 2 till 3 år innan personerna kan delta i Svenskundervisning För Invandrare (SFI).

Landstinget Blekinge vill genom detta projekt skapa möjligheter för projektets målgrupp oavsett status (asylsökande, nyanlända) att snabbare skaffa sig relevant yrkeskompetens och söka arbete hos Landstinget.



LANDSTINGET BLEKINGE

Projektplan

7(22)

Projektnamn
Projektägare Jonas Kullberg

Datum 2016-04-23
Version PB1

Dnr

Vi tror denna satsning har positiva påverkan på deltagarnas livssituation men också fördelar för Landstinget både som **vårdgivare** och som **arbetsgivare**. De personer som blir antagna i utbildningen och får följa den tilltänkta processen får en meningsfull sysselsättning vilket bör höja motivationen och hoppet om en ljusare framtid i det ”nya landet” Sverige.

Landstinget Kalmar har under maj 2015 startat ett liknande projekt med positivt resultat.

1.2. Syfte med satsningen

- Tillgodose behovet av kompetent arbetskraft på LtBs arbetsplatser inom hälso- och sjukvårdsyrken.
- Snabbare integration genom att tillvarata den kompetens som finns hos målgruppen och utveckla och anpassa den till hälso -och sjukvårdensbehov för framtida anställningar.
- Förkorta ledtiderna och förenkla vägen till svensk legitimation inom de reglerade hälso- och sjukvårdsyrkena.

2. Mål

2.1. Effektmål

Effektmålen kan beskrivas enligt följande

- Tidsvinst genom att deltagarna i utbildningen lär sig svenska, sjukvårdssvenska och parallellt bekantar sig med svensk hälso -och sjukvård samt Landstingets kultur och värdegrund. Eleverna får vägledning gällande Socialstyrelsens validering –och legitimationsprocess.
- Projektet etablerar en modell ”Snabbspår asyl till anställning” som ökar möjligheterna för Landstinget som arbetsgivare att bli mer effektiv vid sina rekryteringar bland personer från andra länder.
- Landstinget som vårdgivare får möjlighet att ta vara på den kompetens som finns bland dem nyanlända i målgruppen. Personer i målgruppen ska långsiktigt kunna ha positiv påverkan på bl.a. tolkkostnader vid vårdtillfällen för patienter som inte kan Svenska.
- Möjlighet att rekrytera en del av nyanlända personer som hälsokommunikatörer. (Med sin kompetens i området och det faktum att deras modersmål är till stor nytta kan de bidra till både förbättrat folkhälsoarbete och mer passande sjukvårdsinsatser för flyktingar och invandrare med samma språk).
- Modellen ”Snabbspår asyl till anställning” implementeras under projekttiden ska kunna användas som stöd till planering av kompetensförsörjning.

Uppföljning av effektmålen bör ske vid lämpliga tidpunkter efter avslutat projekt. Förslagsvis under **våren** 2017 för att bedöma både undervisningen- och projektresultatet. Uppföljningen sker enklast av en grupp ansvariga (Folkhögskolan + Landstinget) som informerar projektägaren om progressen/resultatet.



LANDSTINGET BLEKINGE

Projektplan

8(22)

Projektnamn
Projektägare Jonas Kullberg

Datum 2016-04-23
Version PB1

Dnr

2.2. Projekt mål

Öka möjligheterna för Landstinget Blekinge att rekrytera bland nyanlända invandrare med hälso- och sjukvårdskompetens.

Delmålen

- A. Förankra projektets syfte hos verksamhetsansvariga inom Hälso- och sjukvårdsförvaltningarna. Etablera samarbetsytor med berörda myndigheter (Migrationsverket, Arbetsförmedlingen Kommunerna, m.fl.)
 - **Säkra/avtala** språkpraktikplatser
- B. Identifiera målgruppen bland asylsökande och nyanlända i samarbete med :
 - Migrationsverket
 - Flyktingeboenden i länet
 - Arbetsförmedlingen
 - Andra aktörer (studieförbund, mm)
 - Frivilliga organisationer och personer
- B. Skapa Personuppgiftsregister (enligt PUL) och registrera personuppgifter mm.
- C. Bilda en ”informatörsgrupp” för att vid planerade möten, informera sökanden om landstinget, utbildningen och gällande regler mm.
 - Gruppen består av representanter från Blekinge folkhögskolan, M.verket, AF, personalstrateg från landstinget.
 - Utarbeta informationsinnehåll
 - Skapa broschyrer och **infoblad** för att dela ut vid infoträffar (om möjligt på flera språk)
- D. Planera återkommande informationsträffar (första infoträffen är planerad till den 18 maj 2016) i Landstinget Blekinge.
 - Tolk
 - **?? Resor från olika delar av länet till Landstinget**
- E. I samarbete med Hälso- och sjukvårdsförvaltningarna skapa möjligheter för språkpraktikplatser fr.o.m. sep 2016.
 - **Intervju 1- Projektet (Urval)**
 - Matchning (sökande-verksamhet)
 - Resursplanering (handledarna)
 - Möjlighet till studiebesök för asylsökande (i motivationshöjande syfte)
- F. Skapa underlag/förutsättningar för Blekinge folkhögskola att designa och starta ett utbildningsprogram för de nyanländ hösten 2016.
 - **Intervju 2 - Folkhögskolans (språknivåbedömning och kursplacering)**
 - Rekryteringar av 2 lärare innan höstterminen 2016



LANDSTINGET BLEKINGE

Projektplan

9(22)

Projektnamn

Datum 2016-04-23

Dnr

Projektägare Jonas Kullberg

Version PB1

- Arbetsmiljöaspekter (elev & lärare)
- Utbildningslokaler
- Elevförsäkringar??
- Praktikavtal med Migrationsverket samt Arbetsförmedlingen.
- Påverkan på elevens eventuella etableringsplan och SFI utbildning
- Kunskapskrav jmf. med SFI (skolverkets kunskapskrav)
- Anpassa utbildningsinnehåll
- Skolmaterial
- Skolmat (lunch)
- Resor till och från Blekinge folkhögskolan i Bräkne-Hoby



LANDSTINGET BLEKINGE

Projektplan

10(22)

Projektnamn
Projektägare Jonas Kullberg

Datum 2016-04-23
Version PB1

Dnr

Beskrivning av delmål, metod, aktiviteter och ansvarsområden

2.2.1 Delprojekt förankring och samverkan

- I. Förankra projektets syfte hos samtliga verksamhetsansvariga inom hälso- och sjukvårdsförvaltningarna samt övriga intressenter.
 - a. Förankringen på LtB bör ske på högsta organisationsnivå för att kunna skapa nytt ”tänk” och ”acceptans” i verksamheterna kring språkpraktikplatser och praktikanter.
 - b. Projektets syfte samt behov av stöd för praktikplatser bör också kommuniceras på avdelningsnivå (i första hand på berörda verksamheter).
 - c. Uppmuntra vårdenheter (som stödjer projektets syfte) att redan **under maj 2016** skapa möjlighet och erbjuda en praktikplats.
- II. Med stöd från Migrationsverket identifiera (LtBs framtagna frågeformulär används) asylsökanden och nyanlända medborgare med hälso- och sjukvårdskompetens:
 - a. Via Migrationsverket informationsmöte för nyanlända i Karlskrona
 - b. Via Boendeansvariga på olika flyktingboenden i länet
 - c. Via andra aktörer, studieförbunden, anordnare av Svensk undervisning, frivilliga organisationer samt intresserade personer
 - d. Via AF när det gäller personer under ”Etableringsfasen”
- III. Skapa register innehållande sökandes personuppgifter och kompetens.
 - a. I samarbete med PUL-ombud på LtB kvalitetssäkra hantering av registret och dess innehåll
- IV. Med stöd från Arbetsförmedlingen, Migrationsverket anpassa insatserna till lagar och förordningar gällande nyanlända personer om praktikplatser, yrkeslegitimation mm
 - a. I samverkan med Migrationsverket och AF undersöka möjligheten för asylsökande att vid behov söka **arbetstillstånd**
 - b. I samarbete med kommunala bostadsbolag (ev. också privata bostadsbolag) undersök möjligheterna att underlätta för målgruppen (och deras familj) att skaffa sig boende och vilja stanna här i Blekinge.



LANDSTINGET BLEKINGE

Projektplan

11(22)

Projektnamn
Projektägare Jonas Kullberg

Datum 2016-04-23
Version PB1

Dnr

2.2.2 Delprojekt Information

- V. Bilda en ”informatörsgrupp” och bjud in till informationsmötet/n för att hålla föredrag för målgruppen.
- Informatörsgruppen består av experter på områden som rör asylsökande och nyanlända personer.
 - Samt personal från LtB med egen erfarenhet av legitimationsprocess för nyanlända med **betyg utanför EU**.
- VI. Utarbeta innehåll för Landstingets informationsträff för målgruppen

Förslag på informationsinnehållet (längd ca 2 timmar):

- Landstinget informerar
 - Landstinget uppbyggnad
 - Hälso- och sjukvården i Sverige (samt övergripande om bemötande och jämlik hälso- och sjukvård)
 - Språkpraktikplatser** på Landstinget Blekinge och ev. studiebesök på Landstingets vårdverksamheter
 - Arbetsförmedlingen informerar
 - Socialstyrelsens valideringsprocess (för länder utanför EU)
 - Språkkravet
 - Validering av betyg och intyg
 - Svensk legitimation
 - Auskultation
 - Möjligheter för att söka arbetstillstånd (innan PUT)
 - Blekinge folkhögskola informerar om utbildningsuppläget (teori och praktik)
 - Yrkesanpassad svenskundervisning (sjukvårssvenska, språkpraktik, mm)
 - Om antal dagar till språkpraktikplatser eller ev. Studiebesök
 - Ev. studiebesök eller självstudier i skolans lokaler
- VII. Bjud in ”sökanden” från registret till ett informationsmöte på Landstinget Blekinge (minst 1 gång per termin och eller vid behov)
- Kostnader** för bussresor och ev. mat/fika till nyanlända deltagare under dagen bör diskuteras.
- VIII. **Bjuda in ”experter”** på olika områden till LtBs Informationsträffar (**första** träff 18 maj 2016)
- Från Blekinge folkhögskola, AF, Migrationsverket m.fl.
 - Landstingsanställda som har erfarenhet av SoS validerings -och legitimationsprocess för nyanlända utanför EU.



LANDSTINGET BLEKINGE

Projektplan

12(22)

Projektnamn
Projektägare Jonas Kullberg

Datum 2016-04-23
Version PB1

Dnr

2.2.3 Delprojekt Språkpraktik

- IX. I samarbete med personalchefer (Sjukhuset, Primärvården, Tandvården mm) undersöka möjligheterna för
- a. språkpraktikplatser
 - i. Urvalintervju med sökande
 - ii. Matchning av språkpraktikanter med praktikplatser
 - iii. gäller elever som förstår Svenska
 - iv. Schemalägg praktiktiden (elevnamn-handledare)
 - v. Ev. resursplanering på avdelningsnivå
 - vi. Schemalägg studiebesök (minst en gång per månad under varje termin), gäller elever på nivå ett som inte förstår Svenska.

2.2.4 Delprojekt Blekinge folkhögskola

- X. Skapa underlag till Blekinge folkhögskola för att designa ett utbildningsprogram för målgruppen.
- XI. Blekinge folkhögskolan på uppdrag av Arbetsförmedlingen ska ansvara för att tillhandahålla introduktionskurser inför Socialstyrelsens kunskapsprov
- a. Kursinnehållet bör förutom följande ”ämnen” anpassas till skolverkets kunskapskrav motsvarande SFI.
 - i. Sjukvårdsvenska
 - ii. Jämlig vård
 - iii. LtBs värdegrund
 - iv. Landstinget journalsystem (hantering av patientinformation på LtB)
 - b. Kursupplägg
 - i. Två parallellklasser (elever med 3 olika nivåer av språkkunskap)
 1. Asylsökande utan kunskap i Svenska språket
 2. Förstår Svenska (grund)
 3. Kan tala svenska (SFI nivå)
 - ii. Total antal deltagare 20-24 elever
 - iii. Flexibel, så att deltagarna, beroende på sina språkfärdigheter och vid behov kan flyttas mellan kurserna.
 - iv. Kontinuerlig antagning
 - v. Antagningsrutiner (intervjuer, språkkunskapsbedömning, mm)

FÖRSLAG

Att utbildningen utformas i samarbete med andra lärosäte som har samma ändamål och målgrupp. Syftet är bl.a. att underlätta det för de ”elever” som p.g.a. omständigheterna måste flyttas/flytta till andra län ska kunna fortsätta utbildningen även på lärosäten där.



LANDSTINGET BLEKINGE

Projektplan

13(22)

Projektnamn
Projektägare Jonas Kullberg

Datum 2016-04-23
Version PB1

Dnr

3. Krav på projektet

3.1. Förutsättningar

- **Praktikavtal för asylsökande**
 - o Det krävs Praktikavtal med Migrationsverket för att kunna erbjuda praktikplats.
 - o Avtalslängd 3 månader, möjlighet för förlängning måste diskuteras med migrationsverket ev. också med arbetsförmedlingen!

- **Språkpraktik på LtB**

Förutsättning för att LtBs satsning ska lyckas är att undervisningen varvas med språkpraktik. Detta kan realiseras genom att hälso- och sjukvårdsförvaltningarna skapar möjligheter för att ta emot språkpraktikanter samt tillåter studiebesök

 - o Förankringen hos verksamheterna är avgörande för antal praktikplatser
 - o Eventuella kompensationer (ekonomiska, mm) till mottagande verksamheter beaktas

- **Svenskundervisning**

För att delta i Svenskundervisning för invandrare (SFI) krävs enligt AF att man har fått sitt uppehållstillstånd. Det innebär svårigheter när det gäller finansiering av Svenskundervisningen på Blekinge folkhögskola för asylsökande (utan PUT).

3.2. Miljö

3.3. Avgränsningar

Projektet:

- ansvara ej för att bedriva utbildning eller undervisning
- ansvara ej för validerings – och legitimationsprocessen enligt SoS
- ansvara ej för ”handledning” av språkpraktikanter på språkpraktikplatser
- ansvara ej för rekryteringsprocessen
- ansvara ej för att skaffa bostäder för nyanlända

4. Kopplingar till andra projekt och verksamheter

4.1. Beroende 1

Migrationsverkets processer

4.1.1 Beskrivning av beroende 1

Migrationsverkets regler och processer gällande **asylsökande** och deras boende är avgörande för att projektet ska kunna ta in asylsökande till Landstingets tilltänkta undervisning och språkpraktik. Projektet behöver samverka med Migrationsverket kring reglerna.



LANDSTINGET BLEKINGE

Projektplan

14(22)

Projektnamn
Projektägare Jonas Kullberg

Datum 2016-04-23
Version PB1

Dnr

4.2. Beroende 2

Arbetsförmedlingens processer

4.2.1 Beskrivning av beroende 2

Arbetsförmedlingens etableringsprocess och etableringsplan gällande nyanlända får synkroniseras med Landstingets satsningar för att kunna ge nyanlända förutsättningar för att delta och fullfölja LtBs tilltänkta undervisningen. Projektet behöver samverka med Arbetsförmedlingen för att öka möjligheterna för projektets målgrupp.

4.3. Beroende 3

Blekinge folkhögskola

4.3.1 Beskrivning av beroende 3

- Blekinge Folkhögskolan är ansvarig för att designa ett utbildningspaket för att kunna ta emot asylsökande och nyanlända. Efter genomförd utbildning **bedömer** Blekinge Folkhögskolan deras kunskaper i Svenska språket. Utbildningens innehåll och nivå måste anpassas till skolverkets kunskapskrav gällande SFI.
- Samarbetet mellan Blekinge folkhögskola och berörda vårdverksamheter är mycket viktigt både under men också efter implementering av processen, kring frågor som:
 - Sjukvårssvenska
 - Matchningar
 - Hygien regler i berörda vårdverksamheter
 - Patientbemötande
 - Hantering av patientinformation
 - Landstingets värdegrunder
 - Jämlik vård

4.4. Beroende 4

Praktikplatser (språkpraktik)

4.4.1 Beskrivning av beroende 4

Det är avgörande för de nyanländas motivation och språkinläring att språkpraktisera på en vårdverksamhet. Därför är det viktigt att hälso- och sjukvårdsförvaltningarna stöttar och skapar förutsättningar för praktikplatser OCH förankrar och motiverar personalen att ta emot praktikanter i möjligaste mån.

Förslag



LANDSTINGET BLEKINGE

Projektplan

15(22)

Projektnamn
Projektägare Jonas Kullberg

Datum 2016-04-23
Version PB1

Dnr

Att i första hand satsa på de arbetsplatser där viljan för att ta emot språkpraktikanter finns (speciellt hos ansvarig verksamhetschef). I sådana arbetsplatser går förankringsarbetet mycket bättre och resulterar i en lyckad praktik för både verksamheten och eleven.

- **Undersök** möjligheten till språkpraktikplats för "elever" som kan klara en viss språknivå några dagar i veckan redan under sommar 2016 (schemaläggning- och "handledare" behovs)

4.5. Beroende 5

Projekt Möjligheter tillsammans

4.5.1 Beskrivning av beroende 5

Projekt Möjligheter tillsammans syftar till att unga vuxna utan hälso- och sjukvårdskompetens ska få språkträning och kontakt med det svenska arbetslivet, i syfte att underlätta deras inträde på arbetsmarknaden. Projekten får samarbeta och strukturera arbetet gällande praktikanter och praktikplatser.

5. Planer

5.1. Tid- och aktivitetsplan

| Beslut | Benämning | Kommentar | Datum |
|--------|------------------------------|---|------------|
| BP2 | Beslut att starta projektet. | Godkänd projektplan | 2016-03-14 |
| MS1 | | Finansiering av Blekinge folkhögskolans kostnader för utb. är klar <ul style="list-style-type: none">- Utbildningslokaler- Lärarteam | 2016-05-16 |
| MS2 | | Finansiering (medfinansiering) för administrativpersonal är klar <ul style="list-style-type: none">- Projektpersonal- Ev.reskostnader för deltagare (etableringsplan)- | 2016-04-25 |
| MS3 | | Informationsmöte på Landstinget Blekinge planerad <ul style="list-style-type: none">- Resekostnader (till och från Landstinget) beslutad- Kostnad för fika, ev. mat beslutad | 2016-05-18 |
| BP3:1 | Beslut att fortsätta projekt | <ul style="list-style-type: none">- Utbildningsplan beslutad- Antal elever bestämd- Överenskommelse med Migrationsverket om att "elever" inte ska flyttas till annat län i "onödan" | 2016-06-20 |



LANDSTINGET BLEKINGE

Projektplan

16(22)

Projektnamn
Projektägare Jonas Kullberg

Datum 2016-04-23
Version PB1

Dnr

| | | | |
|-----|--------------------------------|--|------------|
| | | <ul style="list-style-type: none">- Lärarteam- Praktikplatser (klinik/avdelnings namn) beslutade- Datum för kursstart är bestämt- Första intervjuer och urval klar- Kallelse till kursstart är skickad | |
| BP4 | Produkten klar för mottagaren. | <ul style="list-style-type: none">- Folkhögskolans intervju och språkbedömning utförd- Förteckning på kursdeltagare klar och godkänd av Migrationsverket, Arbetsförmedlingen samt Blekinge folkhögskola- Deltagarlistan till första kursstarten är klar- Utbildningen startas | 2016-08-29 |
| BP5 | Projektet avslutat | <ul style="list-style-type: none">- Antagningsprocessen terminstart är färdig- Process för praktikplatsen (matchning, schemaläggning av "handledare" mm) är färdig- Rutiner (angående identifiering av nyanlända med vårdkompetens) för samarbete mellan Landstinget, M.verket, AF, mm är tydliga- Rutiner för "dropp in" efter terminstart är skapad av Blekinge folkhögskola- Ansvarig för hantering av register innehållande nyanländas personuppgifter är utsedd- Ansvarig/ a för att följa upp effektmålen är utsedd | 2016-12 |



LANDSTINGET BLEKINGE

Projektplan

17(22)

Projektnamn
Projektägare Jonas Kullberg

Datum 2016-04-23
Version PB1

Dnr

5.2. Resursplan

Personal:

| <i>Namn</i> | <i>Uppdrag</i> | <i>Antal timmar</i> | <i>Period</i> | <i>Muntligt/ Skriftligt</i> |
|-------------------------------|-----------------------|---------------------|---------------|---------------------------------|
| <i>Farhad Haddad-Nik</i> | <i>Projektledning</i> | <i>50 %</i> | <i>2016</i> | <i>Skriftligt</i> |
| <i>Administrativ personal</i> | <i>Administration</i> | <i>50 %</i> | <i>2016</i> | <i>Muntlig</i> |

6. Budget och finansering

6.1. Kostnad för administrativpersonal

| År 2016 | År 2017 | År 2018 | År 2019 | |
|----------------|------------|------------|-----------|---------------------|
| 1 055 000 kr | 527 000 kr | 527 000 kr | 30 000 kr | |
| Summa = | | | | 2 139 000 kr |

6.2. Totala kostnaden (fr.o.m. jan 2016 – t.o.m. juni 2019)

Den totala kostnaden beräknas uppgå till 7 291 400 kronor (Kostnader för utbildningslokal och hanledararvode ej inräknad).

| | År 2016 | År 2017 | År 2018 | År 2019 | Summa "kostnadslag" | |
|------------------------|-----------|-----------|-----------|---------|------------------------|--------------------------|
| Administrativ personal | 1 055 000 | 527 000 | 527 000 | 30 000 | 2 139 000 kr | |
| Övriga kostnader | 863 600 | 1 721 200 | 1 721 200 | 846 400 | 5 152 400 kr | |
| Årlig kostnad | 1 918 600 | 2 248 200 | 2 248 200 | 876 400 | | |
| | | | | | | Total 7 291 400 KR |

6.3. Projektfinansiering

Snabbspår flyktingar är en prioriterad satsning i budgeten för 2016-2018 i **Landstingplanen**, satsningen pågår under tre år.

6.4. Detaljerad kostnadsbudget "Snabbspår för nyanlända med hälso -och sjukvårds-kompetens" 2016-2019.



LANDSTINGET BLEKINGE

Projektplan

18(22)

Projektnamn
Projektägare Jonas Kullberg

Datum 2016-04-23
Version PB1

Dnr

| | Projektkostnad (2016) | 2017 | 2018 | 2019 | |
|---|----------------------------|--------------------------|--------------------------|----------------------------------|-----------------------------|
| Roll/aktivitet | | | | | |
| Projektledare | 0,5 tjänst (1040 t) | X | X | X | |
| Samord- nare/processansvarig | X | 0,25 tjänst (520 t) | 0,25 tjänst (520 t) | samordning 60 t (jan-juni) | |
| Administrativ personal: - Personalstrateg - Verksamhetsansva- riga - Kommunikatör | 0,5 tjänst (1040 t) | 0,25 tjänst (520 t) | 0,25 tjänst (520 t) | X | |
| Tolk (info.träff samt översättning av broschyrer och blanket- ter) | Ca 10 t | Ca 4 t | Ca 4 t | X | |
| Informationsträff (2-4 möten/år) | 20 t (internpersonal) | 10 t (internpersonal) | 10 t (internpersonal) | X | |
| Delsumma 1 | 2110 t (= 1 055 000 kr) | 1054 t (= 527 000 kr) | 1054 t (= 527 000 kr) | X | 4218 t = 2 109 000 kr |
| Delsumma 1 medfinansieras till 50 % från Arbetsförmedlingen | -50 % = 527 000 kr | -50 % = 263 750 kr | -50 % = 263 750 kr | X | |

Utbildningsprogram – Blekinge folkhögskolan

| | Projektkostnad 2016 | 2017 | 2018 | 2019 | |
|---|-----------------------------|--------------|--------------|-------------------------------|--------------|
| Två lärartjänster å 550 000 kr = 1 100 000 kr (6 månader) | 550 000 kr (6 månader) | 1 100 000 kr | 1 100 000 kr | 550 000 kr (6 mån.) | |
| Skolmaterial för ca 24 elever (ca 800 kr/elev och termin) | 19 200 kr (hösten 2016) | 38 400 kr | 38 400 kr | 19 200 kr (våren 2019) | |
| Skolmat (lunch) 78 kr/ elev o dag, ca 24 elever = 9360 kr/v | 187 000 kr (hösten 2016) | 374 000 kr | 374 000 kr | 187 000 kr (våren 2019) | |
| Buskort ca 24 elever 24x800= 19 200/mån | 86 400 kr (hösten 2016) | 172 800 kr | 172 800 kr | 86 400 kr (våren 2019) | |
| Delsumma 2 | 842 000 kr | 1 685 000 kr | 1 685 000 kr | 842 000 kr | 5 054 000 kr |



LANDSTINGET BLEKINGE

Projektplan

19(22)

Projektnamn
Projektägare Jonas Kullberg

Datum 2016-04-23
Version PB1

Dnr

Övriga kostnader

| | Projektkostnad 2016 | 2017 | 2018 | 2019 | |
|--|---|---|---|--|--|
| Resekostnader (Bilbokningskostnader) | 6 000 kr | 6000 kr | Ca 6000 kr | Ca 4000 kr | |
| Infoträffar (fika/mat, bussresor för ca 40-50 deltagare) 2-4 ggr/år + Tryckmaterial- broschyrer, info- blad... | 10 000 kr | 20 000 kr/år | 20 000 kr/år | X | |
| Fika/lunch till inbjudna på informationsmöten (Intern personal, folkhögskolan, AF, M. verket, m.fl.) | 5000 kr | Ca 10 000 kr | Ca 10 000 kr | X | |
| Del summa 3 | 16 000 kr | 36 000 kr | 36 000 kr | 4 000 kr | 92 000 kr |
| | Projektkostnad 2016 | 2017 | 2018 | 2019 | |
| Total | 2110 timmar (= 1 055 000 kr) + Kronor= 863 600 | 1054 Timmar (= 527 000 kr) + Kronor= 1 721 200 kr | 1054 Timmar (= 527 000 kr) + Kronor= 1 721 200 kr | 60 Timmar (= 30 000 kr) + Kronor= 846 400 kr | 4278 t (= 2 139 000) + 5 152 000 |
| I kronor | 1 918 600 kr | 2 248 200 kr | 2 248 200 kr | 876 400 kr | = 7 291 400 kronor |
| Ackumulerad kostnad | 1 918 600 kr | 4 166 800 | 6 415 000 | 7 291 400 | |



LANDSTINGET BLEKINGE

Projektplan

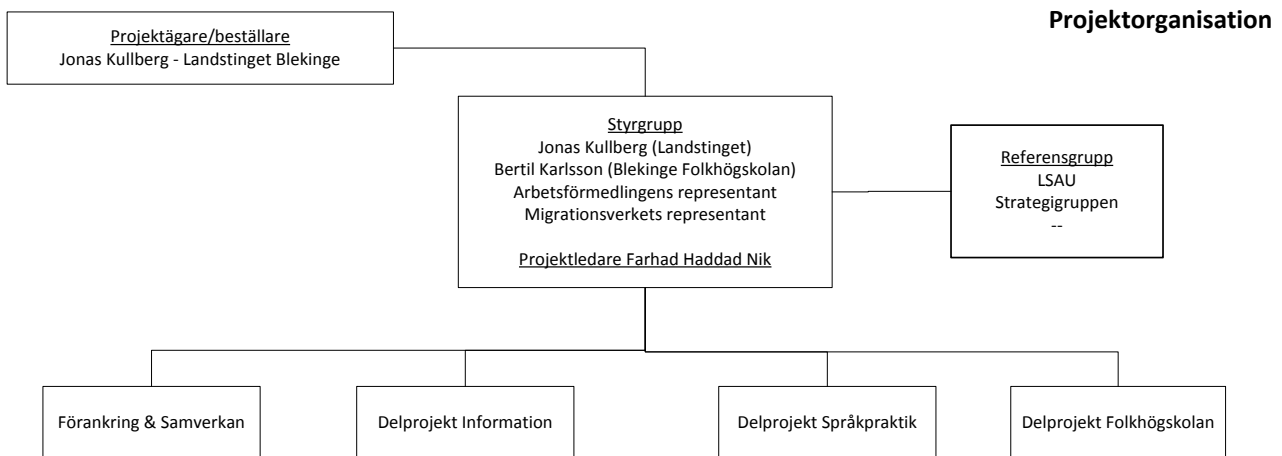
20(22)

Projektnamn
Projektägare Jonas Kullberg

Datum 2016-04-23
Version PB1

Dnr

7. Projektorganisation



8. Kommunikation

8.1. Kommunikation och rapportering inom projektet

- Projektmöten
- Mail
- Gemensam projektytan för intressenter utanför Landstinget är ej möjligt. Information får ges på projektmöten, via e-mail mm.

8.2. Intressentanalys

Stygruppen
Strategigruppen
Personalchefer
Verksamhetschefer
Vårdcentraler
Folktandvården
Ansvariga på berörda flyktingboenden
Blekinges kommuner
Region Blekinge
Andra projekt med samma syfte och eller målgrupp

8.3. Kommunikationsplan till projektets intressenter

Tas fram i samarbete med kommunikationsenheten



Projektnamn
Projektägare Jonas Kullberg

Datum 2016-04-23
Version PB1

Dnr

8.4. Dokumentationsplan

9. Kvalitet

9.1. Kvalitetsstrategier

9.2. Granskningar och bedömningar

9.3. Kvalitetssäkring av externa leverantörer

9.4. Projektrutiner

Projektet följer Landstinget projektmodell ProjektiL.

Det krävs skriftlig/a ändringbegäran gällande projektets tidplan, budget och omfattning. Ändringar måste godkännas av styrgruppen innan de genomförs.

9.5. Säkerhet

- Att delta i språkpraktik på arbetsplatserna ska föregå av **avtal** med Migrationsverket och arbetsförmedlingen
- Ev. **elevförsäkringar** måste avtalas
- **Arbetsmiljöaspekter** måste beaktas

10. Risker och möjligheter

Riskerna graderas mot skala 1-5, där 1 betyder mycket låg sannolikhet att risken faller ut och 5 mycket hög sannolikhet.

| Nr | Risker | Sannolikhet (S) | Konsekvens (K) | Riskvärde (S)*(K) | Åtgärdsförslag |
|----|--|-----------------|----------------|-------------------|------------------|
| 1. | Att utbildningen stoppas på grund av budgetbrist | 2 | 5 | 10 | <i>Bevaka</i> |
| 2. | Budget för rekrytering av lärare/lärarteam inte räcker | 2 | 4 | 8 | <i>Bevaka</i> |
| 3. | Otillräckliga antal deltagare för att starta en nybörjarkurs varje termin/år | 3 | 4 | 12 | <i>Hantera</i> |
| 4. | Kontinuerlig antagning i parallellklasser inte fungerar | 3 | 3 | 9 | <i>Bevaka</i> |
| 5. | Obefintliga eller otillräckliga språkpraktikplatser | 4 | 4 | 16 | <i>Eliminera</i> |



LANDSTINGET BLEKINGE

Projektplan

22(22)

Projektnamn
Projektägare Jonas Kullberg

Datum 2016-04-23
Version PB1

Dnr

| | | | | | |
|-----|---|---|---|----|------------------|
| 6. | Språkpraktikplatser är inte anpassade efter praktikantens kompetensområde | 2 | 4 | 8 | <i>Eliminera</i> |
| 7. | Lärarteamets sammansättning täcker inte undervisningsbehovets alla aspekter | 2 | 4 | 8 | <i>Eliminera</i> |
| 8. | Kursens sammansättning är inte god och motiverande | 2 | 5 | 10 | <i>Eliminera</i> |
| 9. | Praktikplatser kan inte synkroniseras med undervisningen | 3 | 4 | 12 | <i>Eliminera</i> |
| 10. | Migrationsverket flyttar kursdeltagare till annan ort | 4 | 5 | 20 | <i>Eliminera</i> |
| 11. | Efter avslutad kurs flyttar deltagaren till annat Landsting (p.g.a. bostadsbrist eller anställningssvårigheter) | 4 | 5 | 20 | <i>Hantera</i> |

Värdering och prioritering av risker

Åtgärder för identifierade risker grupperas enligt följande enligt matrisen:

- **Eliminera:** Åtgärd för att eliminera eller minska risken blir en del av projektplanen
- **Hantera:** Åtgärder planeras men genomförs ej, men resurser för genomförande kan ansättas vid behov av styrgruppen
- **Bevaka:** Åtgärd genomförs ej. Risken bevakas endast

11. Leverans och överlämningsprocedur (BP4 och ev. BP3:or)

12. Projektavslut (BP5)

Projektet är avslutat när:

- slutrapporten är godkänd av projektägaren
- all projektdokumentation är arkiverad på bestämd plats
- ansvarig är utpekad för att följa upp projektets nytta för verksamheten
- projektägaren har förklarat projektet avslutat

13. Referenser

Specificera alla dokument som det är hänvisat till i Projektplanen.