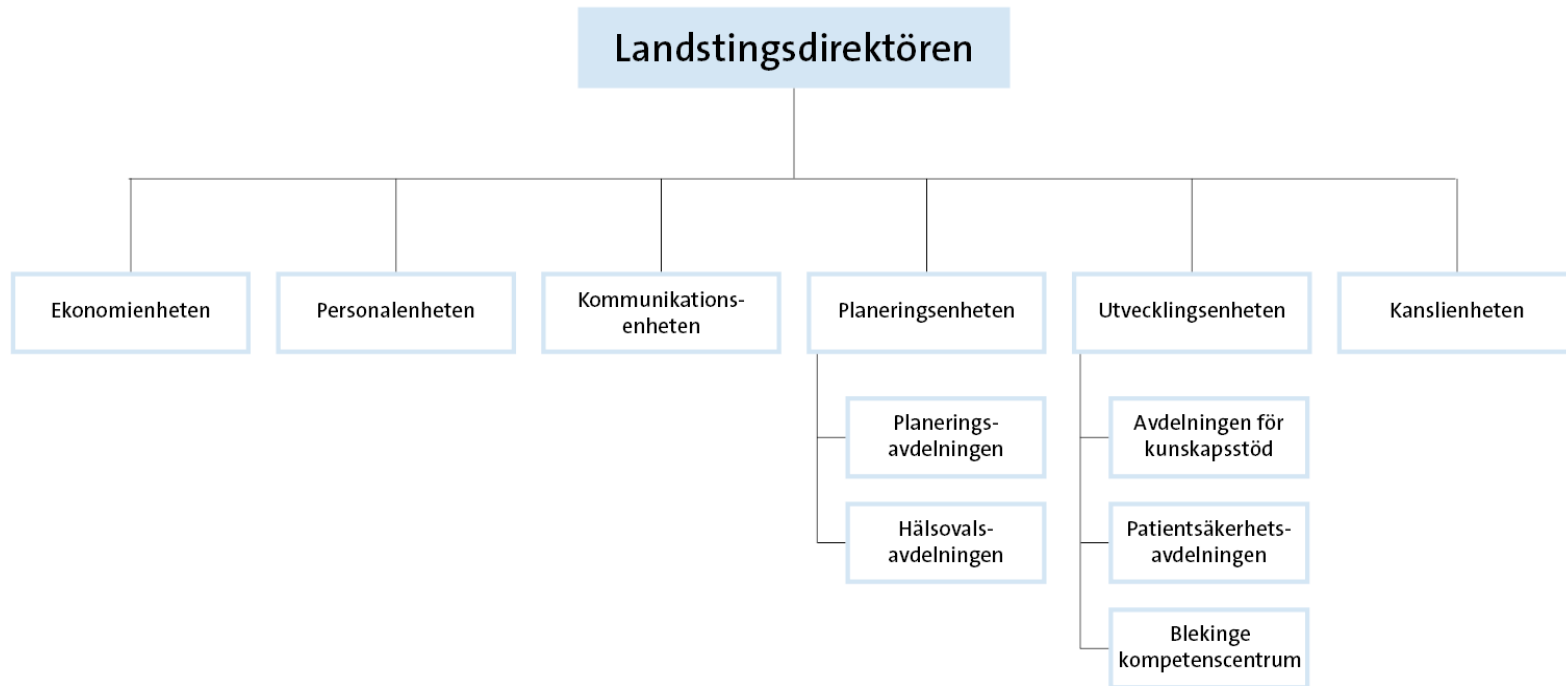


Patientsäkerhetsberättelsen år 2014

Landstinget Blekinge



Landstingsdirektörens stab



Patientsäkerhetsavdelningen

Smittskydd (2)

Vårdhygien (3)

Läkemedelskommitté (1,5)

Läkemedelssektion (4)

STRAMA (0,3)

Patientsäkerhetssamordnare (1)

Händelseanalysteam







VAD ÄR PATIENTSÄKERHET?

Patientsäkerhetslagen – definition

(Patientsäkerhetslagen 2010:659)

Med **patientsäkerhet** avses skydd mot vårdskada

Med **vårdskada** avses lidande, kroppslig eller psykisk skada eller sjukdom samt dödsfall som hade kunnat undvikas om adekvata åtgärder hade vidtagits vid patientens kontakt med hälso- och sjukvården.

Med **allvarlig vårdskada** avses vårdskada som

1. är bestående och inte ringa, eller
2. har lett till att patienten fått ett väsentligt ökat vårdbehov eller avlidit.



Patientsäkerhetsberättelsens innehåll

- Sammanfattning
- Övergripande mål och strategier
- **Organisatoriskt ansvar för patientsäkerhetsarbetet**
- **Hur patientsäkerhetsarbetet har bedrivits samt åtgärder för ökad patientsäkerhet**
- Uppföljning genom egenkontroll
- Samverkan för att förebygga vårdskador
- Riskanalys
- Hälso- och sjukvårdspersonalens rapporteringsskyldighet
- Klagomål och synpunkter
- **Sammanställning och analys**
- Samverkan med patienter och närstående
- **Resultat**
- **Övergripande mål och strategier kommande år**



Huvuduppdraget för Landstinget Blekinge...

... är att erbjuda befolkningen en god hälso- och sjukvård.

Livskvalitet för dig, vårdkvalitet för oss.

Landstinget ska med en tillgänglig, säker och kostnadseffektiv vård av god kvalitet, medverka till bästa möjliga livskvalitet för Blekingeborna.



Patientsäkerhet

... en hälso- och sjukvård utan vårdskador.

Övergripande mål att systematiskt förebygga vårdskador.

De långsiktiga och patientfokuserade målen är, utan inbördes prioritering, följande:

- god patientsäkerhetskultur,
- öka patientens delaktighet,
- färre frekventa vårdskador och allvarliga vårdskador.



Ansvar (PSL 2010:659)

- Vårdgivaren ska planera, leda och kontrollera verksamheten på ett sätt som leder till att kravet på god vård upprätthålls.
- Hälso- och sjukvårdspersonalen är skyldig att bidra till att hög patientsäkerhet upprätthålls.
- Personalen ska i detta syfte rapportera risker för vårdskador samt händelser som har medfört eller hade kunnat medföra en vårdskada.



Mål och aktiviteter

De långsiktiga och patientfokuserade målen är, utan inbördes prioritering, följande:

- god patientsäkerhetskultur,
- öka patientens delaktighet,
- färre frekventa vårdskador och allvarliga vårdskador.



A. God patientsäkerhetskultur

Verka för god patientsäkerhetskultur genom ökad kunskap om förhållningssätt och värderingars betydelse för patientsäkerheten.

Aktiviteter

1. Rapportera, analysera, förbättra, återkoppla och ta lärdom
2. Tydliggöra landstingsledningens engagemang
3. Utveckla patientsäkerhetskulturen
4. Informera via patientsäkerhetsberättelsen
5. Etablera ledningssystem för patientsäkerhet
6. Informera nytillträdde verksamhetschefer
7. Utveckla samarbete
8. Uppmuntra förbättringsinitiativ



B. Öka patientens delaktighet

Medverka till att öka patientens delaktighet i vård och behandling.

Aktiviteter

1. Agera utifrån nationella patientenkäter
2. Systematisk uppföljning av klagomål från patient och anhöriga
3. Förmedla informationsskyldigheten vid vårdskada



C. Färre frekventa vårdskador och allvarliga vårdskador

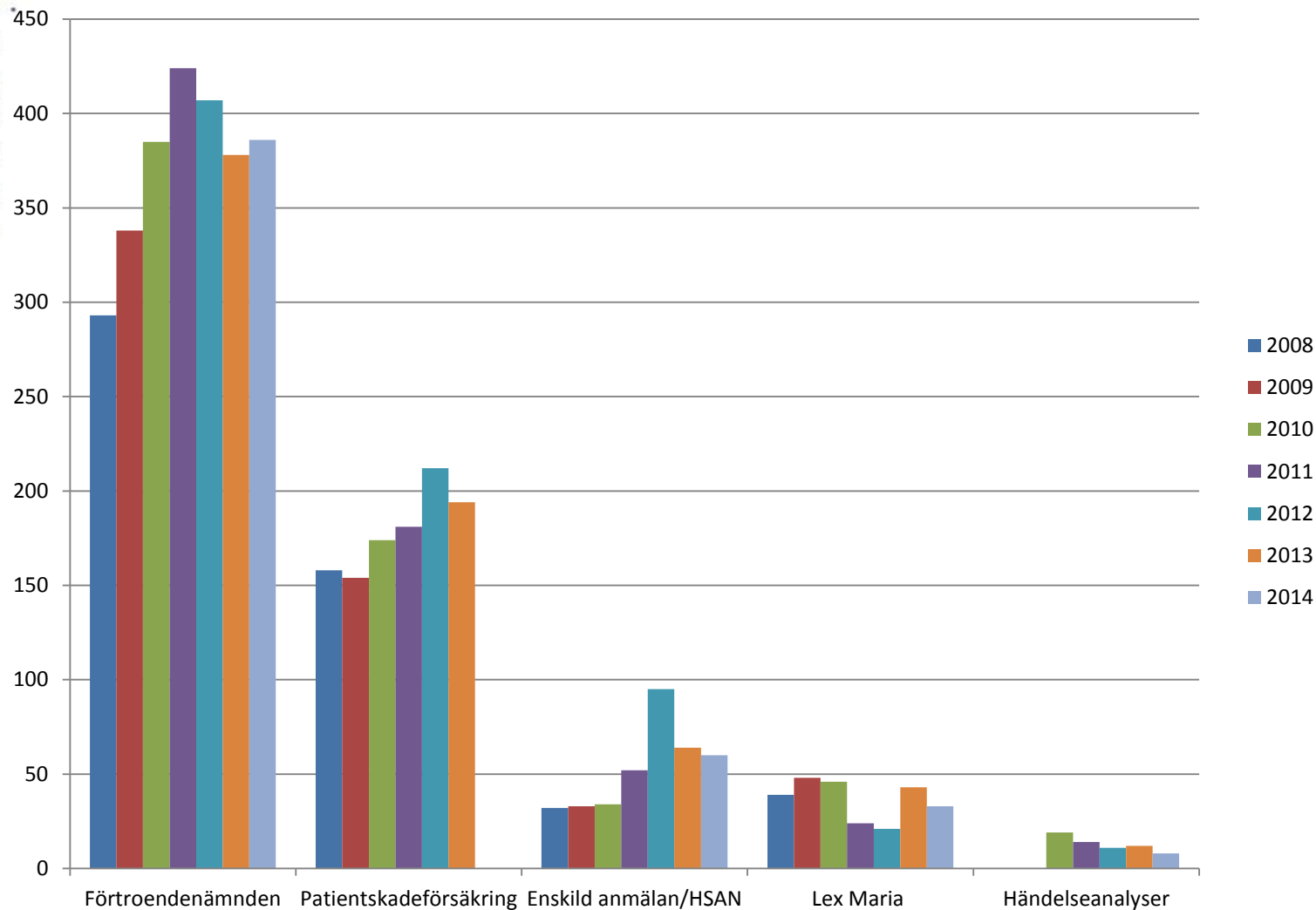
Förmedla kunskap om effektiva åtgärder samt metoder och verktyg för att systematiskt förebygga att vårdskador inträffar.

Aktiviteter

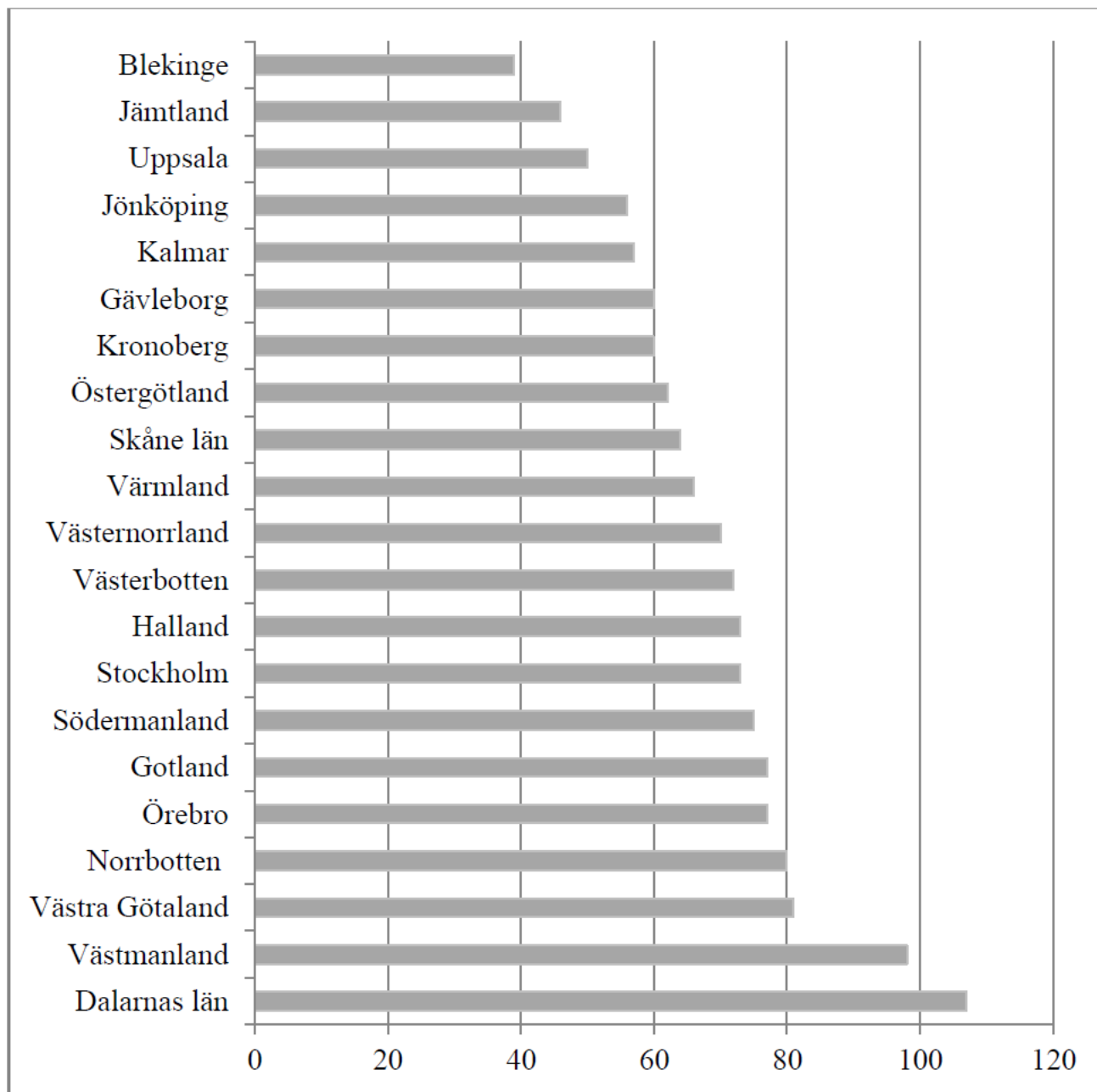
1. Systematisk uppföljning av vårdskador och allvarliga vårdskador
2. Identifiera och rapportera risker
3. Följa förekomst av vårdrelaterade infektioner och multiresistens
4. Säkra hantering och användning av läkemedel
5. Säkra överlämningar och överföringar av patient och information



Sammanställning och analys



ANTAL KLAGOMÅL PÅ HÄLSO- OCH SJUKVÅRDEN PER 100 000 INVÅNARE, PER LÄN.



Kategorisering Lex Maria år 2014

Riskområde	Kategori	Underkategori	Lex maria
Vård	Administrativ rutin	Patientidentifiering	2
		Policy/riktlinjer/regler	1
	Medicinsk behandling	Behandling	12
		Diagnostik	4
		Komplikationer	4
		Läkemedel	2
	Medicinteknisk utrustning	Apparatur/utrustning	1
	Omvårdnad	Fallolycka	2
		Kommunikation, patientinformation	1
		Samverkan	2
Personal-försörjning	Patientdokumentation	Patientjournal	1
	Bemanning	Kompetensbrist	1



Riskområden avvikelser

Riskområde	2014	2013
Vård	3532	3052
Försörjning	86	80
Säkerhet	89	110
Personalförsörjning	37	43
Arbetsmiljö	224	149
Miljö	54	4



Avvikelser riskområde "Vård" - sannolikhet och allvarlighetsgrad

		Allvarlighetsgrad			
		katastrofal	betydande	måttlig	mindre
Sannolikhet	nivå	4	3	2	1
mycket stor	4	11	80	79	5
stor	3	19	575	405	83
lite	2	26	455	665	360
mycket liten	1	18	135	177	434

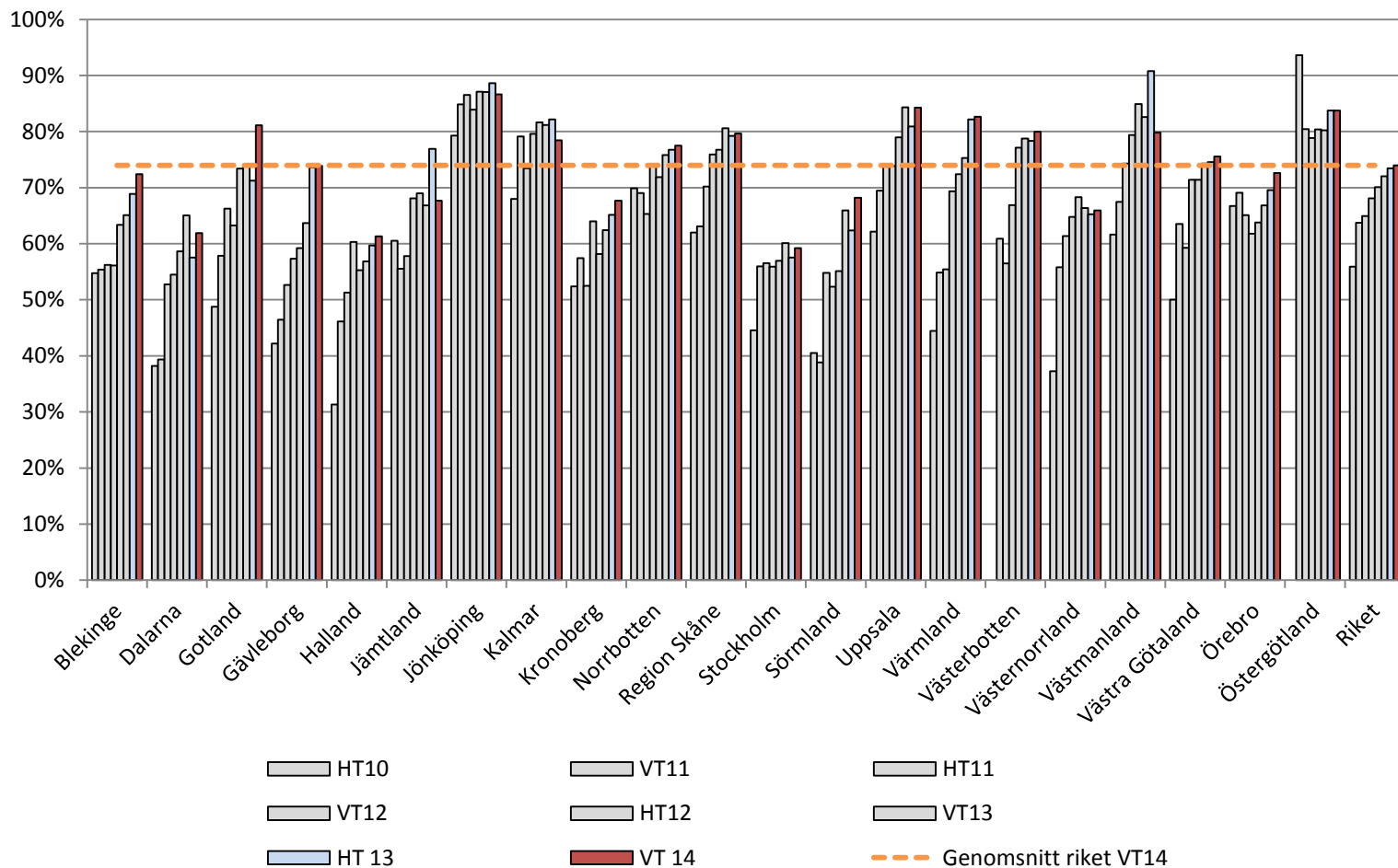


Riskområde Vård - kategorisering

Kategori	Underkategori	Röda	Orange	Gula
Administrativ rutin	Patientidentifiering	15	24	82
	Policy/riktlinjer/regler	93	135	344
Hjälpmedel	Hjälpmedel			
Medicinsk behandling	Behandling	69	88	119
	Diagnostik	48	55	102
	Komplikationer	2		7
	Läkemedel	57	106	148
Medicinteknisk utrustning	Apparatur/utrustning	18	16	10
	Handhavande		2	7
	Implantat			
	Produktdokumentation			
Omvårdnad	Bemötande		1	8
	Fallolycka	184	202	59
	Hot/våld mot patient			
	Hud och vävnad	16		43
	Kommunikation, patientinformation	2	15	48
	Nutrition			
	Provtagning/prover	1	40	189
	Samverkan	1	22	101
	Övervakning/observation	22	34	8
Patientdokumentation	Patientjournal	53	69	
	Sekretesshantering			

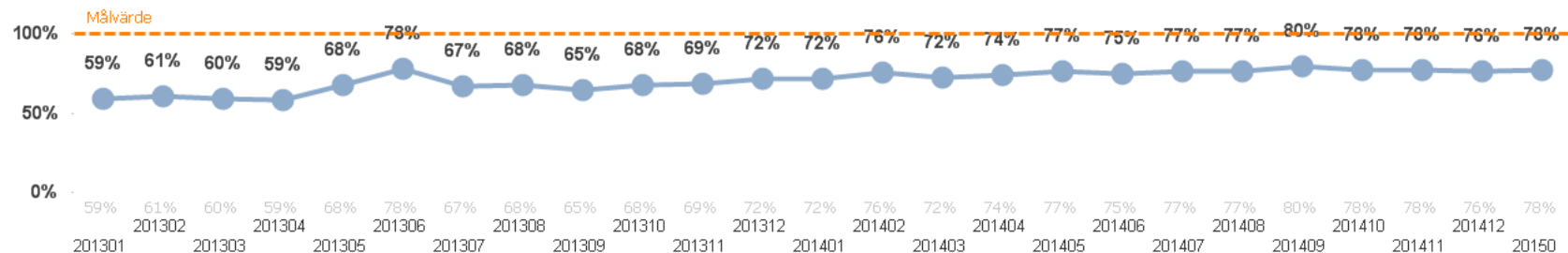


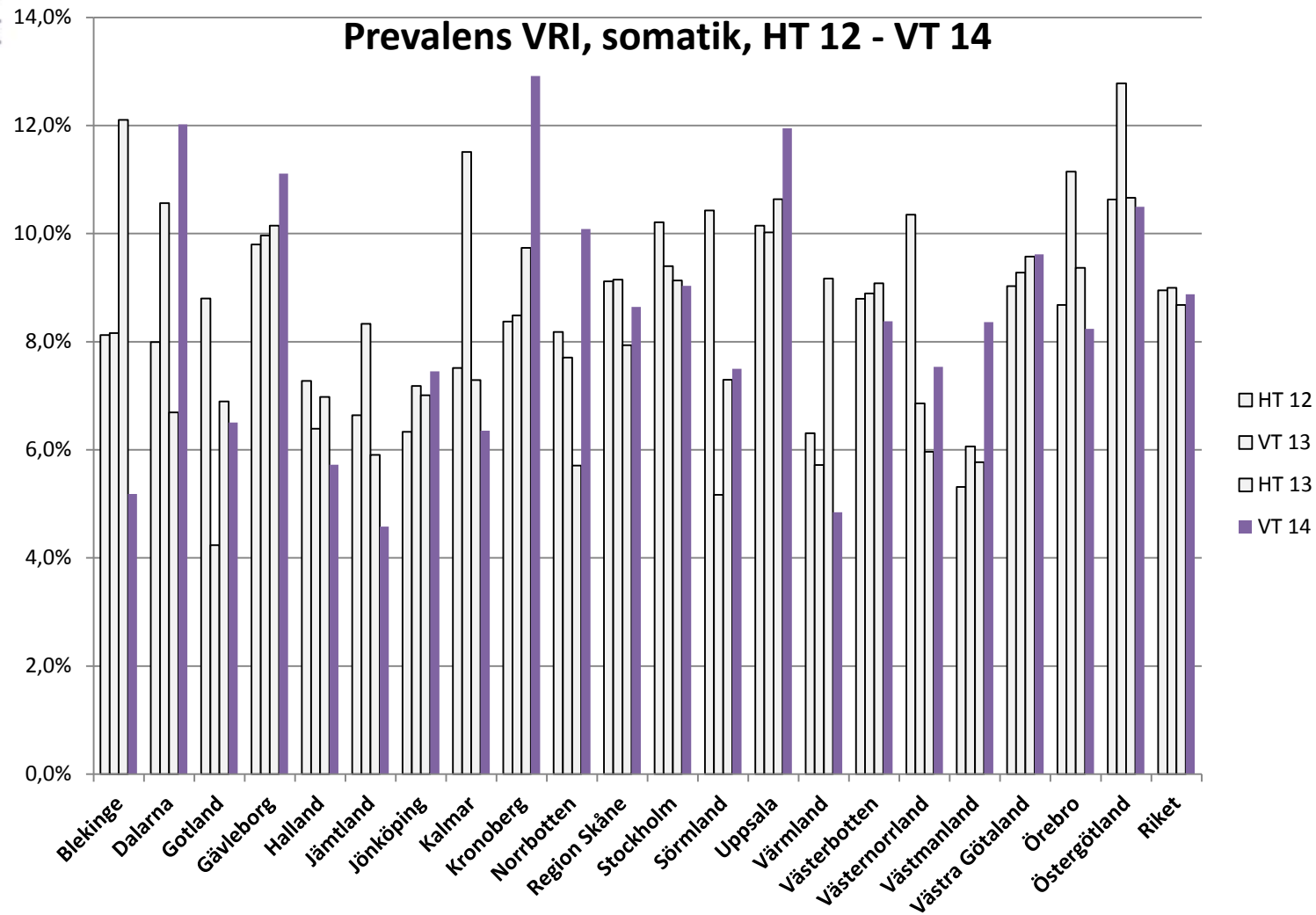
Basala hygienrutiner och klädregler



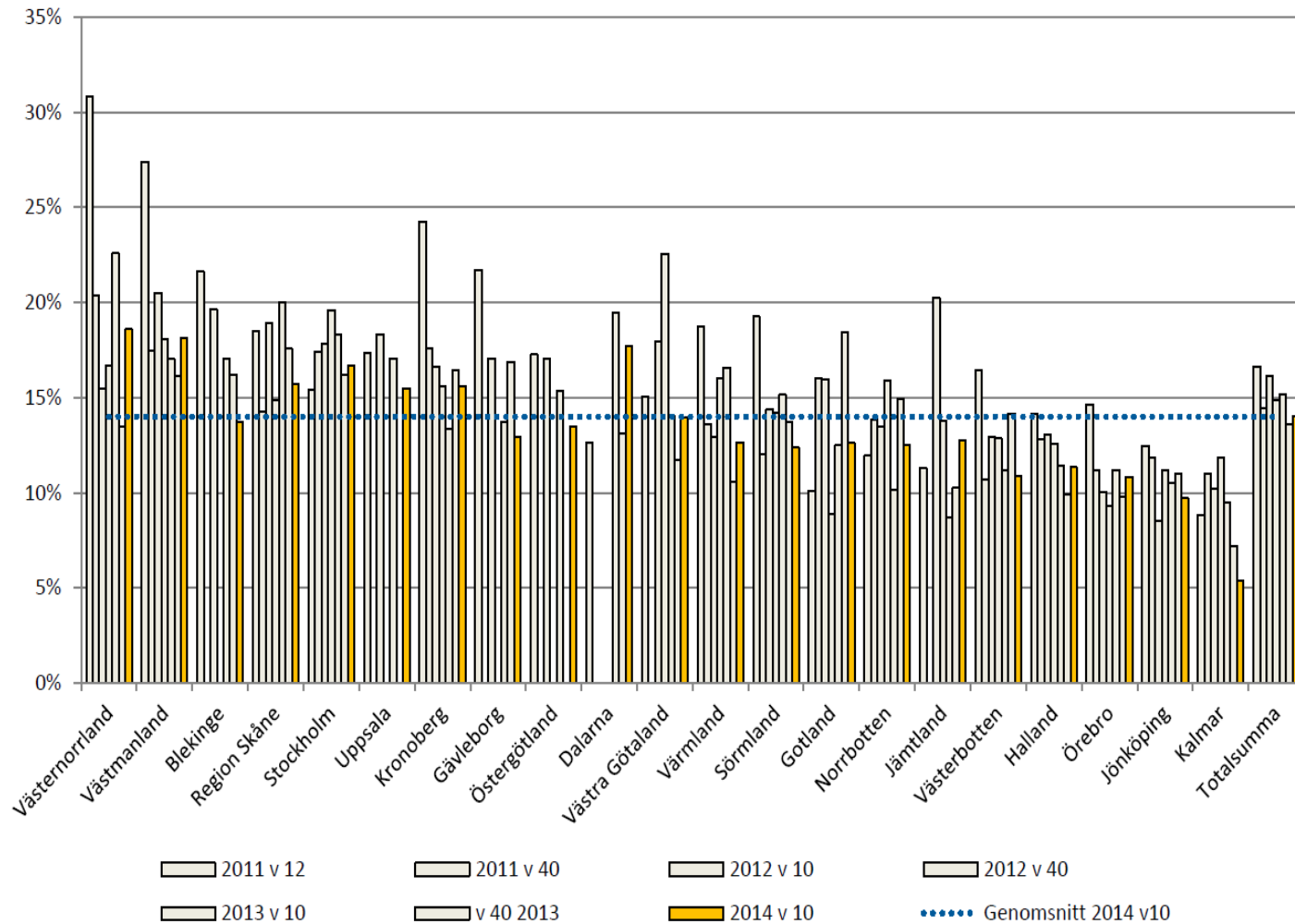
Basala hygienrutiner och klädregler via Blues

”Trend” Landstinget 2013 - 2015



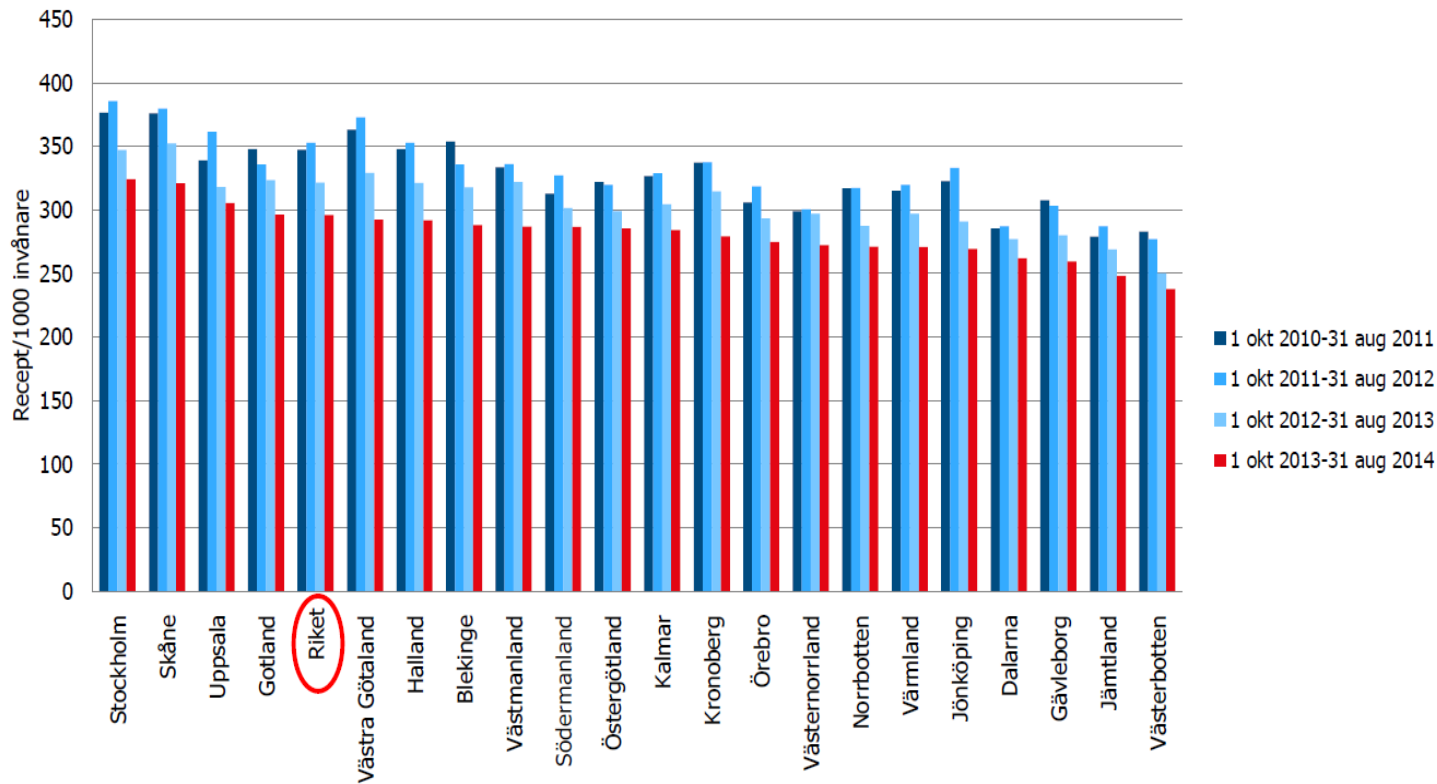


Andel med trycksår



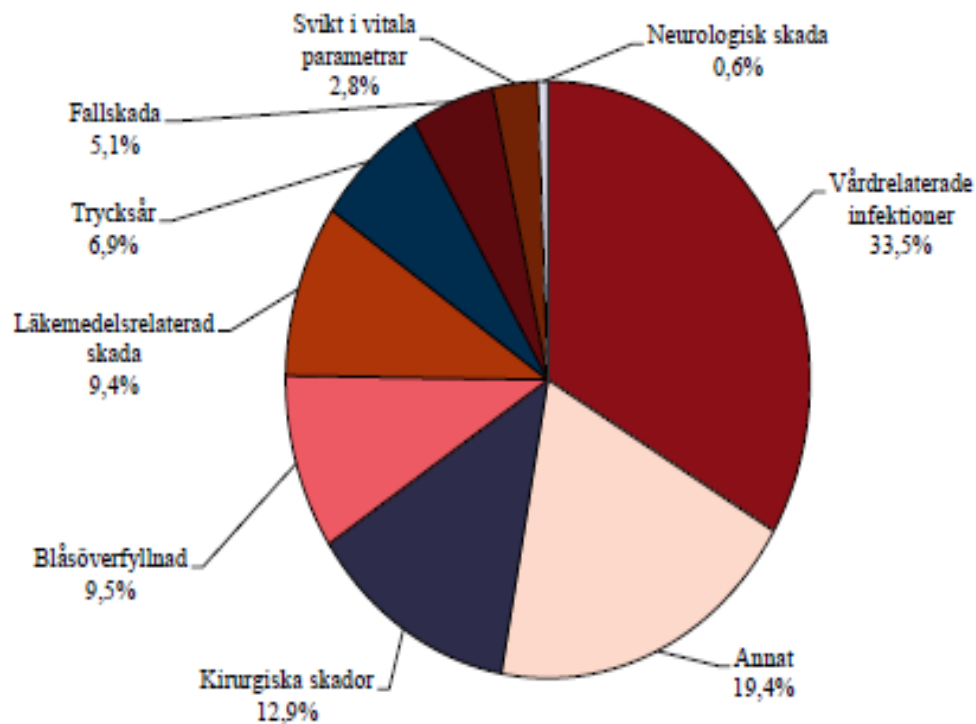
Öppenvårdsförsäljning antibiotika (J01 exkl metenamin) Kumulativt 11 månader (okt-aug) Recept/1000 inv/11 månader

Källa: eHälsomyndigheten, Concise, Alla utfärdare exkl veterinärer



Nationell studie journalgranskning 2012 - 2014

Diagram 6. Skadornas fördelning i olika skadetyper



30.000 vårdtillfällen.

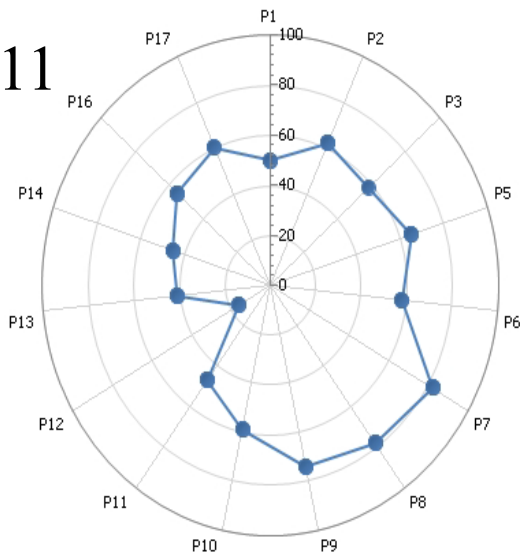
Kostnaderna för extra vård dygn beräknas till 6,9 – 8,1 miljarder kr per år inom somatisk vård.

Nästan var tionde patient drabbas av en vårdskada.

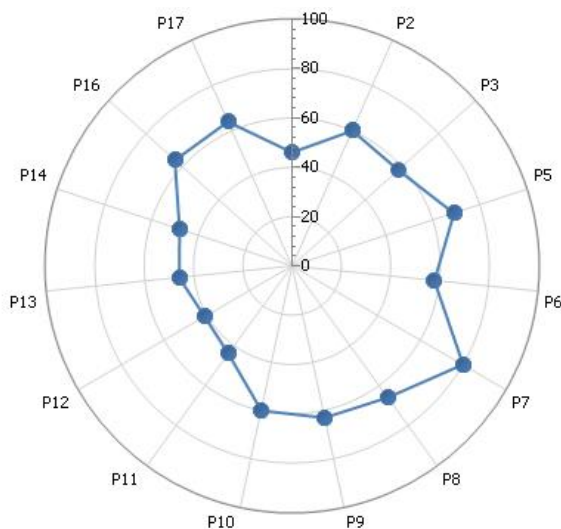


Patientsäkerhetskulturenkät år 2014

2011



2014



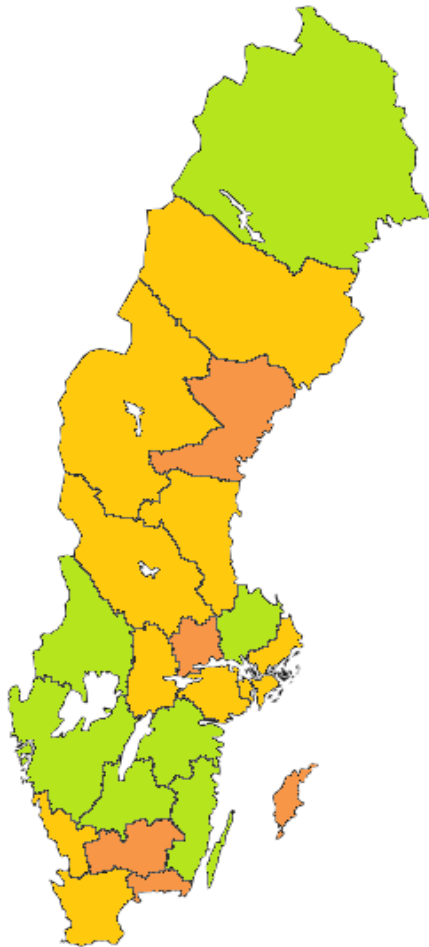
Handlingsplan 2015:

- Ledning och organisation
- Säkerhetskultur i egen verksamhet
- Samarbete med andra

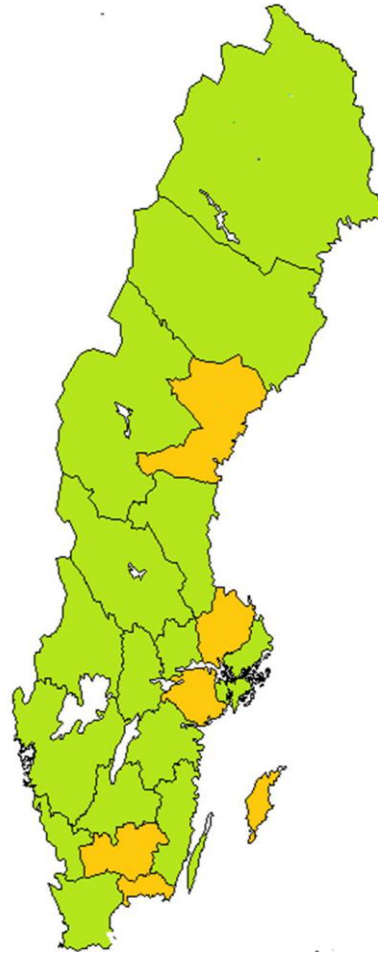


”Sverigekartan” - SKL:s bedömning

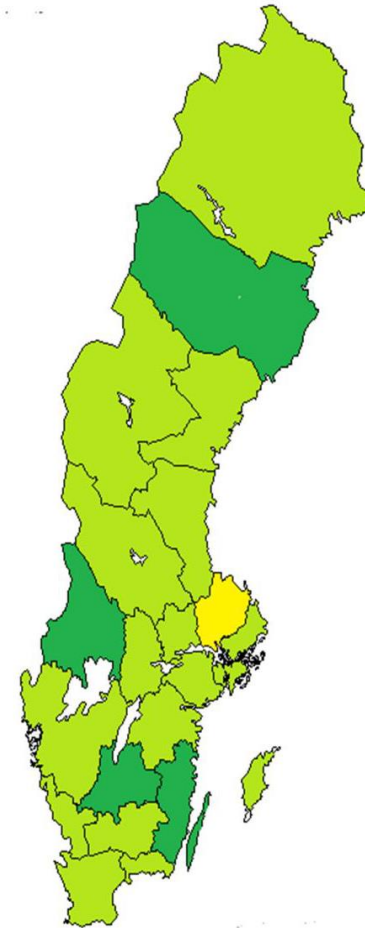
2012



2013



2014



Nationellt 2015

Nationell Överenskommelse 2015

- Mäta skador varje månad på sjukhus- och kliniknivå genom markörbaserad journalgranskning.
- Genomföra mätningar en gång per år avseende vårdrelaterade infektioner, hygienrutiner, trycksår, samt utveckla Infektionsverktyget.
- Mäta överbeläggningar och registrera i nationellt register.
- Fortsätta förbättra patientsäkerhetskulturen genom att använda mätresultaten i det systematiska patientsäkerhetsarbetet.

Socialstyrelsen "Förslag till nationell strategi för ökad patientsäkerhet"

IVO "Tillsynsrapport 2014"



Landstinget Blekinge 2015

– en hälso- och sjukvård utan vårdskador.

Övergripande mål - att systematiskt förebygga att vårdskador uppstår.

Strategi – genom ett strukturerat och systematiskt arbete stödja hälso- och sjukvården att förbättra patientsäkerheten på både kort och lång sikt.



Övergripande mål och strategier

De långsiktiga och patientfokuserade målen är, utan inbördes prioritering, följande:

- god patientsäkerhetskultur,
- öka patientens delaktighet,
- färre frekventa vårdskador och allvarliga vårdskador.



Inför kommande år - ”Slutkläm”

Det är viktigt att kunna visa på nyttan och värdet av ett fortsatt patientsäkerhetsarbete.

Nationell och lokal **samordning**,

en ökad tillämpning av åtgärder baserade på bästa tillgängliga kunskap för att **förebygga vårdskador**,

en **delaktig patient** samt

att visa **samband** med andra områden och få synergieffekter men

framförallt att vara **uthållig** och skapa varaktiga strukturer, är kommande års framgångsfaktorer.



Tack för att ni lyssnade...Frågor?

Vill du veta mer.....

Gulli Malmborg

Patientsäkerhetssamordnare

Landstingsdirektörens stab

Tel: 0455 -73 4114

Mobil: 0734-47 1021

e-post: gulli.malmborg@lblekinge.se

