

Sydsvensk regionbildning ideell förening

PM kring utvecklat samarbete i Sydsverige

Inledning

I den alltmer globaliserade och samtidigt specialiserade omvärld som växer fram får den regionala nivån en allt större betydelse. Det är, vid sidan om den lokala/kommunala nivån, i den regionala miljön som människor rör sig i sitt arbete, med studier och i sin vardag. Det är där affärer mellan företag görs och samverkan mellan olika aktörer sker. Ett bra samarbete mellan alla olika aktörer som arbetar för en regions utveckling är av stor betydelse, det regionala utvecklingsarbetet handlar i hög grad om samverkan kring gemensamma visioner, mål och handlingsplaner. För att skapa attraktiva regioner som människor vill vistas och verka i och som klarar konkurrens i vid bemärkelse behövs en helhetssyn. Näringslivsutveckling, turism, infrastruktur och kommunikationer, fysisk planering och bostadsbyggande, kultur, klimat, miljö, energi, utbildning och forskning, kompetensförsörjning, folkhälsa samt hälso- och sjukvård är de viktigaste verksamhetsområdena för en regions utveckling. Dessa frågor har en regional logik där man ser till helheten, avväger intressen, sätter mål, prioriterar, fördelar resurser och är drivande för utvecklingen. Detta innebär också konkret att om beslut som verkligen har betydelse för medborgarnas vardag och framtid kan tas på rätt nivå desto större verkansgrad och betydelse får beslut och åtgärder. När det gäller dessa frågor är de flesta forskare inom området överens om att den regionala nivån är mest lämplig. Dessa frågor bör därför helt eller delvis hanteras av en regional politisk nivå.

Hösten 2014 finns i Sverige fyra regioner med skatterätt, direktvalda politiker och ett samlat ansvar för hälso- och sjukvård samt regionala utvecklingsfrågor (Västra Götaland, Skåne, Halland och Gotland). Från 2015 blir ytterligare fem regioner (Jönköping, Örebro, Gävleborg, Östergötland, Jämtland och Kronoberg). Det är dessutom mycket sannolikt att det blir ytterligare tre regioner 2016 (Västernorrland, Norrbotten och Västmanland). Det innebär att redan från 2015 kommer en majoritet av svenskarna att finnas i en region med allt vad det innebär istället för i ett traditionellt landsting.

I förordningen om regionalt tillväxtarbete (SFS 2007:713) finns bestämmelser för regionalt tillväxtarbete, regionala utvecklingsprogram samt statliga myndigheters roll i det regionala tillväxtarbetet. Den nationella strategin för regional tillväxt och attraktionskraft 2014-2020 är vägledande för det regionala tillväxtarbetet. Starka och expansiva regioner skapar ett starkt och expansivt Sverige.

Frågan om en Sydsvensk regionbildning har diskuterats i många olika sammanhang under en längre tid. Senast frågan i sin helhet var aktuell var i samband med de diskussioner som fördes i anslutning till Ansvarskommitténs arbete, betänkande och remisshantering. Man kan konstatera att en helhetslösning för regionfrågan aldrig nått ett avgörande men heller aldrig avskrivits utan snarare är ständigt aktuell om än utan ett sammanhängande grepp från statens sida.



www.nyregion.se

Inom Sydsverige finns sedan tidigare ett flertal samarbeten i olika konstellationer och för olika verksamheter. Den ideella föreningen sydsvensk regionbildning konstituerades i december 2012 efter gemensamma möten samt beslut i de ingående organisationerna Landstinget Kronoberg, Regionförbundet Södra Småland, Landstinget Blekinge, Region Blekinge, Landstinget i Kalmar län, Regionförbundet i Kalmar län, Kommunförbundet Skåne och Region Skåne. Föreningens uppgift är att ta fram underlag för eventuellt beslut om en ansökan om bildande av en ny gemensam region från 2019, omfattande Kronoberg, Blekinge, Kalmar och Skåne.

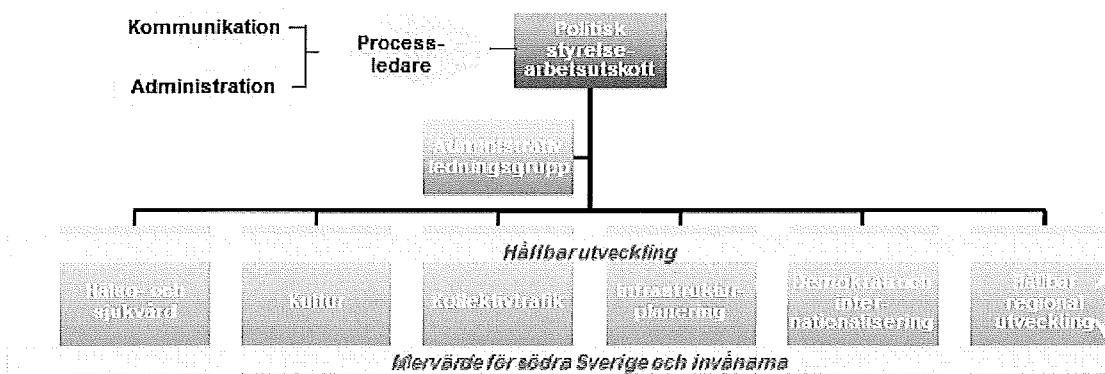
Enligt stadgarna ska huvudmännen pröva ändamålet för föreningen under 2015. Föreningens arbete ska kännetecknas av ett brett utvecklingsarbete i syfte att nå delaktighet och inflytande i den berörda geografien.

Den ideella föreningens högsta beslutande organ är årsmötet där varje medlem har en röst. Det finns en styrelse med 30 ledamöter bestående av tre representanter för varje medlem samt ytterligare representanter för olika partier för att få en bred parlamentarisk sammansättning.

	Region Skåne	Kommunförbundet Skåne	Lt Kronoberg	Regionförbundet södra Småland	Lt Blekinge	Region Blekinge	Lt Kalmar	Regionförbundet Kalmar	sammanslaggt
M	1	1	1	1	1	1	1	1	8
C	1		1	1			1		4
FP		1		1					2
KD	1		1						2
MP	1						1		2
S	1	1	1	1	1	1	1	1	8
V		1					1		2
SD	1				1				2
sammanslaggt	6	4	4	4	3	2	5	2	30

Bild över styrelsen med fördelning av platser per parti och i geografien

Arbetsutskottet utgörs av åtta ledamöter som är lika med ordförande från respektive ingående organisation. Ledningsgruppen består av region- och landstingsdirektörerna i de ingående organisationerna. Föreningen har engagerat en projektledare som är placerad organisatoriskt mellan politiker och den administrativa ledningsgruppen. Till projektledarens hjälp finns kommunikatörs- och administrativt stöd från de ingående organisationerna.



Under 2013 och 2014 har ett brett utvecklingsarbete genomförts i syfte att nå delaktighet och inflytande i den berörda geografien. Sex arbetsgrupper har utvecklat det sydsvenska samarbetet kring:

- hälso- och sjukvård
- kultur

- kollektivtrafik
- infrastrukturplanering
- demokrati och internationalisering
- hållbar regional utveckling

Till varje arbetsgrupp har funnits en politisk styrgrupp med 14 ledamöter och sex ersättare samt en tjänstemannagrupp med fyra representanter från de olika regiondelarna.

Processen

Arbetet med framtagande av beslutsunderlag har bedrivits som ett gemensamt arbete mellan huvudmännen. I allt väsentligt har också kompetens och kunskap från de egna organisationerna använts i arbetet. Redan från början av arbetet stod det klart att processen skulle präglas av ett brett anslag där så många olika aspekter på frågan som möjligt skulle belysas. För att tillgodose detta delades arbetet in i de arbetsgrupper som nämndes i avsnittet ovan. Dessa arbetsgrupper har fått sina direktiv från arbetsutskott och styrelse, efter beredning av ledningsgruppen. Resultat från arbetet har informerats om och rapporterats löpande till såväl beredande som beslutande organ.

Resultat från arbetsgrupperna

Brett utvecklingsarbete, delaktighet och inflytande är viktiga ledord för arbetet med sydsvensk regionbildning. Tack vare ett väl genomfört arbete i de sex olika arbetsgrupperna finns ett bra underlag för slutligt ställningstagande i samverkans och region frågan. Arbetsgruppernas uppdrag har varit att analysera förutsättningarna samt föreslå konkreta insatser för utvecklat samarbete mellan de ingående huvudmännen. Utgångspunkten är helheten, den större geografin och det sydsvenska regionperspektivet. Det finns ett nytänkande i arbetet som inte bara handlat om att fyra regioner, verksamheter eller organisationer ska slås samman utan tagit sikte på att visa att ett gemensamt regionalt samarbete gör skillnad, att möjliga sammanslagningar såväl som ett intensifierat samarbete har en viktig funktion att fylla för medborgarna och verksamheten.

Arbetsgruppen för hälso- och sjukvård

Det finns ett etablerat samarbete i södra regionsjukvårdsnämnden mellan Skåne, Kronoberg, Halland och Blekinge samt motsvarande i sydöstra regionsjukvårdsnämnden mellan Kalmar, Östergötland och Jönköping kring frågor som handlar om regionala medicinska kunskapsgrupper, regionvård / strukturfrågor, priser och utnyttjande, samverkansgrupper, samarbetsprinciper / avtal. I övrigt finns samverkan kring regionsjukvård samt samarbeten mellan olika kunskapscentra.

Framtidsbilden av ett utökat samarbete är att regionbildningen ska öka värdet för medborgarna avseende hälso- och sjukvård. Möjligheterna och vinster med ett utökat samarbete handlar om

- bättre förutsättningar för att hantera morgondagens problem och utmaningar
- skapa goda förutsättningar för den framtida vården avseende innovationer, kostnadseffektivitet, hälsa, medicinteknisk utveckling mm
- ännu bättre tillgodose regioninvånarnas behov av högkvalitativ vård
- främja och bidra till hälsa i regionen
- främja och bidra till kompetensförsörjning i regionen
- en stark universitetssjukvård med ett tillräckligt patientunderlag för slagkraftig utveckling
- kunna möta medborgare som har kunskaper och fler möjligheter att utöva inflytande över sina välfärdstjänster.

De områden som den politiska styrgruppen prioriterat handlar om en gemensam strategisk utveckling av eHälsa och telemedicin samt kompatibel vårdinformation, synergieffekter inom

forskning, utveckling och utbildning genom samverkan i forskningsnätverk och kompetensförsörjning. Jämlik och likvärdig vård samt folkhälsa är områden som prioriteras genom gemensam läkemedelskommitté och gemensamt folkhälsopolitiskt program. Vidare är listning över huvudmannagränser och att fritt kunna söka vård samt ett gemensamt hållbarhetsprogram prioriterat. Övriga områden framtagna av den politiska styrgruppen handlar om universitetssjukvårdens roll som kompetensnod – att ge virtuellt stöd till övriga sjukhus, gemensamma upphandlingar, att bli Sverigeledande på patientprocessororienterad vård med möjlighet för patienter att styra sin egen vård samt gemensam utveckling av hälso- och sjukvård som är framgångsrik i förhållande till omvärlden.

Gruppens arbete har handlat om att

- underlätta för vårdsökande genom listning över huvudmannagränserna inom den offentligfinansierade öppenvården från och med den 1 januari 2015
- inom ramen för framtagande av verksamhetsplan hos respektive huvudman samordna arbetet med framtagande av folkhälsopolitiskt program
- uppdra åt respektive landstings och regions inköpsverksamhet att i större utsträckning samordna upphandling inom områdena vårdtjänster och rekvisitionsläkemedel
- inom ramen för plan och budgetarbetet gemensamt kartlägga kompetensbehovet av nyckelpersonal.

Arbetsgruppen för kultur

Redan idag finns samarbeten kring Musik i Syd (Skåne och Kronoberg), Länsbibliotek Sydost (Kronoberg och Blekinge), Regionteatern (Kronoberg, Blekinge samt Växjö kommun), Dans i Sydost (Kronoberg, Kalmar län och Blekinge), Reaktor (Kronoberg, Kalmar län och Blekinge), Art Line (Kronoberg, Kalmar län och Blekinge) samt Scenkonst Sydost (Kronoberg, Blekinge och Kalmar län) vilket sammantaget utifrån ett nationellt perspektiv är ett unikt samarbete.

Framtidsbilden är att fortsätta utvecklingen av redan ingångna samarbeten, det finns en möjlig utveckling av konst och formområdet liksom av turnémöjligheter inom Sydsverige. En annan vision är att utveckla konstformerna och berättelserna genom digitalisering. Interregionalt samarbete med en gemensam ansökan till Kulturrådet finns också med i framtidsvisionen. Genom ett utökat samarbete får Sydsverige en utökad tillgång till en professionell arena samt ekonomiska förutsättningar för ett fortsatt utvecklingsarbete.

Gruppens prioriterade områden har varit kultur för barn och unga, hälsa och kultur, arrangörskap samt internationella samarbeten. Detta har inneburit ett arbete med att

- gemensamt ta fram förslag, i samverkan med respektive huvudmans kollektivtrafik, till kulturbiljett (för såväl barn och unga som allmänt) för verkställighet snarast
- ta fram förslag på hur arrangörskap i hela Sydsverige kan utvecklas
- ta fram förslag på gemensamma aktiviteter inom området hälsa och kultur.

Arbetsgruppen för infrastrukturplanering

Tillgänglighet och en ändamålsenlig infrastruktur är en förutsättning för Sydsveriges utveckling. Resor och transporter av varor ingår som en del i de flesta människors och företags dagliga verksamhet. Regionerna, vars infrastrukturuppdrag stärkts kraftigt de senaste femton åren, har en viktig demokratisk uppgift i att säkerställa att infrastrukturen utvecklas, sköts och används på ett sätt som svarar mot dessa behov. För Sydsveriges utveckling är det viktigt att tillgängligheten för daglig arbetspendling utvecklas vidare så att både regionintegrering och vidgade pendlingsmöjligheter över större områden stöds. Genom förbättrad tillgänglighet kan det gemensamma utbudet användas bättre och även perifert lokaliserade delar får bättre möjligheter att leva vidare och utvecklas. Sydsverige har ett gemensamt intresse av förbindelserna med

omvärlden. Det gäller tillgängligheten mot Stockholmsregionen, Västsverige, Själland, länderna öster och söder om Sydsverige och även globalt. Såväl tåg, som bil, flyg och båt är medel för detta. Sydsveriges infrastruktur är också viktig för Sveriges utrikeshandel. En stor del av landets import och export sker via det sydsvenska väg- och järnvägsnätet och passerar områdets hamnar och Öresundsbron. Till dessa transporter är också kopplade viktiga logistikfunktioner – för Sydsverige men också för övriga Sverige, Östersjöområdet, övriga Europa och kopplingarna vidare ut i världen. Utrikeshandeln ökar och tillväxten orienteras mer än tidigare mot relationer öster och söder om Sydsverige. De idag dominerande relationerna mot Västeuropa kommer inom ett par decennier att kompletteras med lika stora flöden mot Central- och Östeuropa och länder öster om EU. Redan 2030 prognosticeras handeln österut passera handeln västerut.

Tillgängligheten till bredband är också en viktig utvecklings- och demokratifråga som behöver snabbt ökas för att på bred front ta tillvara digitaliseringens möjligheter. Sammantaget pekar detta tydligt på behovet av samverkan och samordning av regionernas arbete med Sydsveriges infrastruktur. Den kartläggning som arbetsgruppen för infrastrukturplanering gjort visar på ett redan omfattande samarbete i Sydsverige. Det handlar om bredare strategiska frågor såsom regionala systemanalyser, OECD-studie, gemensamma yttranden till staten, dialogen med myndigheter och näringsliv i regionala godstransportråd och persontransportråd. Det finns också permanenta organisationer för samarbeten inom vissa områden såsom Öresundståg AB, Energikontor Sydost, gemensamt Brysselkontor, E22 AB, Stambanan.com mm. Regionerna i Sydsverige samarbetar också i olika projekt och utredningar t ex Pågatåg Nordost, Kust-till-kust järnvägen, Sydostlänken och olika internationella projekt.

Gruppen har arbetat med att

- gemensamt förbereda inför nästa planeringsomgång för infrastrukturplanering genom en sydsvensk systemanalys bland annat mot bakgrund av Sverigebygget
- ta fram förslag på kompetenssamverkan inom områdena infrastruktur och bredband
- ta fram förslag på hur dialogen stat-region-kommun kan föras gemensamt ur ett sydsvenskt perspektiv
- ta fram förslag till process för samråd och samordning av det politiska arbetet för områdena infrastruktur och kollektivtrafik (exempelvis genom gemensamma presidie möten mellan berörda).

Arbetsgruppen för kollektivtrafikplanering

Arbetet har behandlat kollektivtrafik utifrån den dagliga verksamheten men även kopplat till trafikförsörjningsprogram och infrastrukturplanering. Avstämning har skett med infrastrukturgruppen. En utgångspunkt i arbetet har varit att regionbildning skapar möjligheter både på kort och lång sikt.

Nuvarande samarbeten inom området handlar om bredare strategiska samarbeten såsom exempelvis systemanalys, OECD-studie och regionala persontransportråd. Även permanenta samarbeten och nätverk finns genom till exempel Öresundståg AB, Krösatåg, Pågatåg och Sydtaxan. Gemensamma projekt och utredningar handlar om resvaneundersökning, Den attraktiva regionen (DAR) – Linnétråket i Kronoberg och Kalmar tillsammans med Trafikverket samt kollektivtrafik på landsbygden (KPL) i Jönköping, Kronoberg, Kalmar, Blekinge och Halland. I arbetet med trafikförsörjningsprogram finns nätverk i olika konstellationer, inom och utom dagens fyra regioner samt med Trafikverket.

Visionen är att en sydsvensk region har ett gränslöst trafiksystem med Öresundstågssamarbetet som modell, att trafiksystemet är tillgängligt för alla och medborgarna enkelt och utan problem kan resa i hela den sydsvenska regionen, till arbete, studier och på sin fritid. En likvärdig

reskostnad i hela regionen och att kollektivtrafiken är medborgarnas första transportval, är en annan framtidsbild. En djup insikt om den framtida resenärens krav och behov, med en tydlig koppling till samhällsutveckling och fysisk planering, ger regionen en kollektivtrafik där resenären, samhällsnyttan och en långsiktigt hållbar utveckling är i fokus.

Möjligheter och vinster med utökat samarbete är att det ger en bättre prioritering och resurseffektivitet vid hantering av funktionella samband, det blir gemensamma intressen för regional tillgänglighet, samordning, med långsiktig strategisk planering inom både kollektivtrafik och infrastruktur bedrivs parallellt, ger bättre lösningar och effektivitet. En större region är en starkare finansiell part vid medfinansiering och kan göra egna satsningar i kollektivtrafik och andra samhällsinvesteringar. Med en större geografi blir fler frågor inomregionala och det blir en effektivare användning av administrativa resurser och kompetens.

Möjlig samverkan på kort sikt handlar om bättre koordinering mellan trafikförsörjningsprogrammen särskilt gränsöverskridande trafik, att inventera och åtgärda "felande länkar" (bussar och tåg som inte är synkroniserade med varandra tidsmässigt eller delsträcka som saknas), samordning av regelverk, biljettsystem och taxa med konsekvensbeskrivning, gränsöverskridande trafikplanering samt samverkan i konkreta besluts- och planeringsprocesser. Möjligheten att införa gemensamma taxor och regler för studeranderesor, kulturbiljetter och övriga specialgrupper bör undersökas.

Prioriterade områden som gruppen arbetat med har handlat om

- en konsekvensbeskrivning av gemensam taxa och biljettsystem
- gemensamma taxor och regler för studeranderesor, kulturbiljetter och övriga specialgrupper
- att ta fram förslag på sommarkort att gälla inom hela Sydsverige
- att ta fram förslag på en gemensam struktur för arbetet med kollektivtrafiken i Sydsverige
- att ta fram förslag till process för samråd och samordning av det politiska arbetet för områdena infrastruktur och kollektivtrafik (exempelvis genom gemensamma presidie möten mellan berörda)
- att ta fram förslag på koordinering av trafikförsörjningsprogrammen inom Sydsverige
- att inventera och ta fram förslag på gemensam prioritering av åtgärder för att åtgärda "felande länkar"
- att gemensamt förbereda inför nästa planeringsomgång med trafikförsörjningsprogram genom en sydsvensk systemanalys bland annat mot bakgrund av Sverigebygget.

Arbetsgruppen för demokrati och internationalisering

Utgångspunkten för gruppens arbete är att demokrati ska ses ur ett medborgarperspektiv, det vill säga att medborgarnas känsla av och reella inflytande ska öka. Det kommunala självstyret ska slås vakt om. Inriktningen är att makt flyttas från EU och nationell nivå till regional. Nya tekniska möjligheter belyses för att kompensera för minskad tillgänglighet skapat av större geografiska avstånd och ett mindre antal politiker.

En övergripande kartläggning av internationaliseringsarbetet i de fyra regiondelarna bildar utgångspunkt i internationaliseringsarbetet. Vid sidan av regionala organ riktar det sig till kommuner och universitet och inkluderar vilka regioner i andra länder man huvudsakligen samarbetar med, inom vilka områden samt vilka internationella organ man är medlem i. I studien framgår också vilka huvudsakliga uppgifter de sydsvenska regionernas Brysselkontor (Småland Blekinge, Kommunförbundet Skåne och Region Skåne) har idag, hur de samarbetar och vilka förutsättningar som finns för ett utökat samarbete.

Det kan konstateras att regiondelarna har ett omfattande internationellt samarbete. Ett område där samtliga aktörer deltar är programmeringsarbetet för södra Östersjöprogrammet. Det finns ett antal nätverk kopplade till Sydsverige som aktörerna finns representerade i, till exempel ERB (Euroregion Baltic), BDF (Baltic Development Forum), BSSSC (Baltic Sea States Subregional Co-operation), CPMR (Conference of Peripheral Maritime regions), iBSG (informal Baltic Sea Group) och UBC (Union of the Baltic Cities). ERRIN (European Regions Research and Innovation Network) är ett nätverk som många av aktörerna är med i, men inte samverkar i. Nätverken är ofta breda till sin karaktär och rymmer flera olika tematiska områden. Det är främst regioner involverade och nätverken är i vissa fall politiska till sin karaktär.

Tematiska intressen finns till exempel kring transportkorridorer och färjeförbindelser och handel i Östersjöområdet. Även starka forskningscentra och fokus kring forskning och innovation (i Skåne MAX-lab och ESS, men även Äspö laboratoriet utanför Oskarshamn), akademiskt utbyte, samarbete och utbildning prioriteras av alla lärosäten. Miljö, hälso- och sjukvård, kultur, entreprenörskap, turism, trafik och infrastruktur är områden som offentliga aktörer vill stärka regionalt genom internationell samverkan.

Kina tenderar vara ett land där det finns gemensamma intressen såväl avseende näringslivsutveckling och studentrekrytering. Både offentliga aktörer och lärosäten är intresserade av Kina och det handlar om exempelvis Shanghai (finns bl a Smålands Shanghaikontor som regionförbunden i Kalmar och Kronoberg samt Linnéuniversitetet är huvudmän för), Yunnan och Guangdong. Konfuciusinstitutet vid BTH, Linnéuniversitetet har avtal med bland annat Nanjing. Sydafrika är ett annat land som några offentliga aktörer och lärosäten intresserat sig för, men utifrån olika syften. Södra Småland har ett långvarigt samarbete med Potchefstroom. BTH har kontakter och samarbetsavtal med universitet som är långt framme inom IT-området i sydöstra Indien, kring städerna Hyderabad, Chennai och Bangalore finns ett högintressant tillväxtområde. Ett antal företag i Blekinge har redan affärsutbyte med indiska företag. Region Blekinge har sedan lång tid ett samarbete och har under senare år även haft ett samverkansavtal med Kaliningrads regionkommun.

Det finns en gemensam syn på att internationellt arbete / samverkan ska tillvarata regionernas och lärosätenas intressen, bidra i marknadsföringen samt vara ett led i verksamhetsutvecklingen. Arbetet ska ligga i linje med utvecklingsplaner och verksamhetsinriktningar.

På kort sikt är visionen att bättre och i högre utsträckning gemensamt utnyttja verktyg i form av finansieringsformer, etablerade kontakter, kontor i till exempel Bryssel och Kina. Ambitionen är att fortsätta kartlägga tematiska och geografiska områden för att hitta gemensamma och kompletterande styrkeområden. På lång sikt är en gemensam strategi med gemensamma prioriteringar (tematiskt, nätverk, geografiskt, projektnivå). Fokus i internationaliseringen och förutsättningar är beroende av de andra områdenas utlåtanden och analyser då det är ett verktyg för utveckling inom olika områden.

Möjligheter och vinster med utökat samarbete handlar om att en kritisk massa uppnås för policypåverkan och deltagande i projekt, man kan vara mer drivande i gemensamma frågor och nätverk samt man får tillgång till gemensamma och kompletterande resurser samt kompetenser. Sammanslagna resurser ger möjlighet att fördjupa internationaliseringsarbetet inom en geografi så att det kommer alla regiondelar till nytta, det är en fördel i ett europeiskt och internationellt perspektiv att vara en större region och en gemensam internationell strategi är en styrka.

Fördjupning av arbetet har skett genom

- att utreda förutsättningarna för ett utökat samarbete och gemensam ledning av verksamheten i Bryssel
- att i samverkan med gruppen för hållbar regional utveckling ta fram förslag på hur Östersjösamarbetet kan utvecklas ytterligare ur ett sydsvenskt perspektiv.

Arbetsgruppen för hållbar regional utveckling

Ansvarskommitténs förslag och slutsatser har varit de principiella utgångspunkterna för gruppens arbete. Arbetet har i övrigt utgått från OECD-studierna för Skåne, Småland-Blekinge samt Själland i Danmark, de regionala utvecklingsstrategierna för respektive region eller motsvarande dokument samt diverse andra kompletterande basfakta.

Nuvarande samarbeten inom Sydsverige är SydSam, EUs cross-border program South Baltic, Sydsvensk Entreprenörsfond och ALMI Invest Småland och Öarna som ingår i samma investeringskommitté, Sydsvenska Industri- och Handelskammaren, Baltic Maritime Science Park, Visit Sweden's project Natural Playground.

Utgångspunkterna för visionen är att näringsliv och samhälle i allt högre utsträckning påverkas av den globala ekonomin. Internationell handel och export spelar en allt större roll för Sydsverige. Näringsliv och samhälle måste i allt större utsträckning anpassa sig till dessa förutsättningar samtidigt som det ställs allt större krav på en utveckling som innebär en ökad ekonomisk, miljömässig och social hållbarhet.

Miljöfrågor och klimatanpassning kommer att driva på samhällsutvecklingen i allt högre utsträckning. Sydsverige är redan starkt inom miljöteknik, energisektorn och de gröna näringarna, Skåne står till exempel för omkring hälften av Sveriges livsmedelsproduktion och livsmedelsindustri. Men även övriga regiondelar i Sydsverige är starka inom denna sektor. Hållbar utveckling och smart specialisering inom de områden som nämns ovan, där Sydsverige redan ligger i framkanten jämfört med andra regioner, är en god strategi för utveckling av hela regionen. Områden som behöver ägnas särskild uppmärksamhet av miljöskäl bör också prioriteras. Men ska hela potentialen kunna nyttjas måste tillgängligheten förbättras. En väl utbyggd digital infrastruktur och bra vägar, järnvägar, hamnar och flygplatser tillsammans med en förbättrad och väl fungerande kollektivtrafik är avgörande faktorer för att skapa förutsättningar för ökad rörlighet på arbetsmarknaden samt större och färre arbetsmarknadsregioner. Bristerna i infrastrukturen gör att hela potentialen i Sydsverige inte kan nyttjas fullt ut idag.

Framtidsbilden handlar om att öka samarbetet över nuvarande länsgränser och inom gemensamma kärnkompetensområden och kluster, en gemensam internationell marknadsföring och profilering inom besöksnäringen och för att profilera regionen som etablerings- och tillväxtregion, ett gemensamt agerande i Östersjöregionen samt ett gemensamt agerande i Europa med bland annat möjlighet till en gemensam kontorsstruktur i Bryssel och Kina.

Möjligheterna och vinsterna med ett utökat samarbete inom våra gemensamma kärnkompetensområden och kluster medger resurseffektivare insatser och en kraftfullare profilering, inte minst på den internationella arenan samt ökad tillgänglighet och färre arbetsmarknadsregioner som skapar en robustare struktur och att vi kan nyttja vår potential bättre. Ett fördjupat samarbete, med större gemensamma resurser och beslutskraft blir en starkare partner även till näringslivet och arbetsmarknadens parter.

De prioriterade områdena som gruppen arbetat med handlar om

- att genomföra en analys över hur utvecklingen i Östersjöregionen och vidare österut påverkar Sydsverige och återkomma med förslag på vilka åtgärder detta bör föranleda hos respektive huvudman (arbetet samordnas med arbetsgruppen för demokrati och internationalisering)
- att genomföra en analys över hur utvecklingen i Öresundsregionen påverkar Sydsverige och återkomma med förslag på vilka åtgärder detta bör föranleda hos respektive huvudman
- att genomföra en inventering av behov av kärnkompetenser och kartläggning av kluster och återkomma till förslag på vilka åtgärder detta bör föranleda hos respektive huvudman
- att genomföra en analys av näringslivets och den offentliga sektorns framtida kompetensbehov utifrån regionernas arbete med kompetensplattformar och återkomma med förslag om detta föranleder någon åtgärd hos respektive huvudman
- att genomföra en analys över hur arbetet med miljö, klimat och energi kan utvecklas utifrån ett sydsvenskt perspektiv.

Seminarier och antologin

I november 2014 genomfördes i Kalmar ett seminarium under rubriken "Behöver vi en sydsvensk region eller räcker det med att utveckla samarbetet?" De beslut som ska fattas hos respektive huvudman kräver att så många perspektiv som möjligt belyses och därför hämtades kunskap och intryck från olika forskare, experter och på området kunniga personer. Förutom seminariet finns inspelen samlade i bokform.

Gunnar Wetterberg, tidigare SACOs samhällspolitiska chef, delgav tankar kring det historiska samspelet mellan landskapen, stat och självstyrelse i regionfrågan. Arbetsmarknaden var utgångspunkten och regionala uppdrag belystes liksom regioner i omvärlden. Bo Bylund, tidigare generaldirektör för Arbetsförmedlingen och Banverket samt bland annat ordförande i transportinfrastrukturstyrelsen talade för samlad infrastrukturplanering som en stark röst mot staten. Under rubriken kollektivtrafik som verktyg för regional utveckling delgav Tomas Svensson forskningsdirektör på Statens Väg- och Transportforskningsinstitut värdefulla inspel.

Malin Stegmann MacCallion, universitetslektor vid Karlstads universitet belyste temat regional utvecklingspolitik med fokus på flernivåstyrning och europeiseringsperspektiv. Filippa Arvas Olsson som varit chef på Skåne European Office berättade om sina erfarenheter från regionalt påverkanarbete i EU. Bo Persson från Linköpings universitet och Jörgen Johansson från Högskolan i Halmstad redovisade material från en studie kring möjligheter till samarbete mellan kommuner och region.

Att sakfrågan handlar om tillväxt konstaterade Lisa Jedlid från Sydsvenska Industri- och Handelskammaren och Lars Lindkvist från Linnéuniversitetet delgav tankar kring kulturens roll för ett regionbygge. Regionbildning i ett vårdperspektiv med aspekter kring finansiering, effektivitet, kvalitet, kostnader, patientmakt, valfrihet, jämlikhet och IT belystes av Göran Stiernstedt från regeringskansliet.

I boken som finns tillgänglig som pdf på www.nyregion.se finns även ett kapitel av Bill Tompson från OECD som varit involverad i de studier OECD genomfört i Sydsverige under senare år, med reflektioner kring södra Sverige utifrån ett internationellt perspektiv.

EU-fonder för att finansiera gemensamma insatser

I ett utvecklat samarbete finns möjlighet att genom EUs strukturfondsprogram finns möjligheter att finansiera gemensamma satsningar i Sydsverige. EU har två strukturfonder, Regionalfonden och Socialfonden som används för att finansiera projekt som ska utveckla EU:s regioner och

förbättra situationen för utsatta grupper i samhället. Projekt som får stöd från fonderna ska ha en koppling till Europa 2020-strategin.

Regionalfonden stödjer satsningar kring små och medelstora företag, forskning och utveckling samt övergången till koldioxidsnål ekonomi. Europeiska socialfonden (ESF) ska främja hög sysselsättning och skapa fler arbetstillfällen. Socialfonden stödjer därför projekt som syftar till kompetensutveckling i arbetslivet och projekt som ska hjälpa arbetslösa att komma in på arbetsmarknaden genom utbildning.

Interreg-programmet för södra Östersjön stödjer satsningar för att öka den blå och gröna tillväxtpotentialen genom gränsöverskridande samarbete. I Interreg-programmet för Öresund-Kattegat-Skagerrak där Skåne ingår prioriteras innovationer, grön ekonomi, transporter och sysselsättning under perioden 2014-2020. 20% av den totala budgeten för programmet kan användas för att genomföra hela eller delar av insatser utanför det geografiska programområdet. Även Horizon 2020 för forskning och innovation kan komma ifråga för ansökningar från södra Sverige liksom andra sakorienterade fonder och program.

Exempel på existerande former för samarbete i Sydsverige

Som alternativ till en gemensam region kan samarbetet fördjupas och utvecklas i olika organisationsformer. Dessa kan även ha olika geografi för olika frågor till exempel finns en redan etablerad hälso- och sjukvårdsnämnd som är en regional politisk nämnd för de fyra landstingen i Södra sjukvårdsregionen, dvs Blekinge, Halland (Halmstad, Laholm och Hylte kommuner), Kronoberg och Skåne. Landstinget i Kalmar län har motsvarande samarbete i sydöstra sjukvårdsregionen tillsammans med Landstinget i Jönköpings län och Landstinget i Östergötland. Arbetet inom dessa regleras genom regionavtal.

Öresundståg AB ägs av Skånetrafiken, Blekingetrafiken, Kalmar Länstrafik, Länstrafiken Kronoberg, Hallandstrafiken och Västtrafik.

SydSam är ett samarbete mellan Regionförbundet Jönköpings län, Region Blekinge, Region Halland, Regionförbundet i Kalmar län, Region Skåne, Kommunförbundet Skåne och Regionförbundet Södra Småland. Syftet med samarbetet är att öka tillväxt och utveckling i Sydsverige och regleras genom ett samarbetsavtal som löper för fyra år i taget så länge parterna inte överenskommer annat. Samarbetet leds av en styrelse med tre representanter för varje part, varav den ena är regionstyrelsens ordförande. Ordförandeskapet är rullande och till stöd för styrelsens arbete och för samordning av gemensamma projekt ska finnas ett sekretariat som organiseras och bekostas av den part som för det aktuella kalenderåret innehar ordförandeposten i styrelsen. Samverkan finansieras solidariskt av medverkande parter.

Analys

I oktober 2014 kom arbetsutskottet i den ideella föreningen fram till att det inte är aktuellt att gå in med en ansökan om gemensam regionbildning då Kronoberg meddelade att det inte fanns politiska förutsättningar där att ställa sig bakom en sådan. Det råder enighet om att arbetet så här långt varit givande och att man gärna ser ett fortsatt fördjupat samarbete i någon form.

Det finns således ändå fortfarande flera tungt vägande skäl till att utveckla samarbetet i Sydsverige. Den demografiska utvecklingen kommer sannolikt att verka dämpande på den ekonomiska tillväxten framöver. Andelen mycket gamla kommer successivt att öka framöver med tilltagande behov av ett ännu effektivare resursutnyttjande inom välfärden. Vidare tenderar efterfrågan på tjänster i allmänhet och personliga tjänster i synnerhet att öka i takt med stigande

välstånd. De offentliga tjänsterna möter också medborgare som har hög kunskap och stora möjligheter att utöva inflytande som brukare av välfärdstjänster. Det fria vårdsökandet inom landet underlättas i och med den patientlag som träder i kraft från den 1 januari 2015. Samtliga dessa faktorer ställer ökade krav på utvecklingskraft inom de offentliga systemen och på investeringar i kunskap och kapacitet.

För medborgarna är det i allt högre utsträckning växande pendlingsavstånd till studier och arbete inom större geografiska områden som präglar vardagen framöver. Infrastruktur, kollektivtrafik och fysisk samhällsplanering är med anledning av detta, viktiga strategiska uppgifter för den regionala nivån. Även den långsiktiga hushållningen med miljö och naturresurser är en viktig fråga för den regionala nivån.

Befolkningen i Kronoberg, Blekinge, Kalmar och Skåne utgör nästan 1/5 av Sveriges befolkning vilket ger en tyngd och utgör en stark röst gentemot den nationella nivån exempelvis i dialog kring infrastruktursatsningar. Det är lättare att uppnå en kritisk befolkningsmängd för att få skatteunderlag för en effektiv verksamhet till exempel inom hälso- och sjukvård, kollektivtrafik och infrastrukturplanering. Även globaliseringen och det europeiska samarbetet motiverar samarbete i en större region.

Ett samarbete mellan organisationer med en omslutning tillsammans runt 50 miljarder kronor innebär en ekonomisk styrka med stora möjligheter till finansförvaltning och ekonomisk utjämning över konjunkturcyklerna.

I en större geografi kan kulturinstitutioner utvecklas med kraft, föreställningar med mera kan delas mellan olika orter inom regionen.

Ansvar för IT-infrastruktur ska kopplas till det regionala utvecklingsansvaret liksom övrig infrastrukturplanering.

Under senare år finns en tendens från statliga nivån att i allt större utsträckning försöka påverka regionala och kommunala nivån genom exempelvis öronmärkta statsbidrag och stimulanspengar. Via sina normerande myndigheter påverkar staten det kommunala självstyret genom att alltmer i detalj föreskriva hur välfärden skall organiseras och utföras. Inom den kommunala nivån finns en utmaning kring framförallt mindre kommuners möjlighet att bedriva sin verksamhet med tillräcklig kvalitet och effektivitet. Mot bakgrund av detta kan man konstatera att kommunsammanslagningar och eventuella statliga insatser kring bland annat hälso- och sjukvård på sikt kan motivera en försvagning av regioner och landsting, ett faktum som också påkallar en långsiktig samarbetslösning för den regionala nivån.

För medborgarna är det viktigt att hälso- och sjukvård, kollektivtrafik och andra verksamheter fungerar på bästa sätt och ett sydsvenskt samarbete kan på ett effektivt sätt leverera dessa tjänster. Den organisatoriska frågan engagerar inte medborgarna generellt. Ett samarbete i en större geografi än de enskilda regionerna och landstingen får mer genomslagskraft och förmår lättare att lösa framtidens utmaningar,

Att gå från planering och möjligheter till konkret handling är det som blir avgörande i framtiden för vilket eller vilka geografiska områden som kommer att ha bäst förutsättningar. Satsningar inom de områden som belysts i projektet gör skillnad. Som exempel kan nämnas Öresundsbron, som när den tillkom, beskrevs som såväl en framförallt sydsvensk men även en nationell angelägenhet. I en nyligen publicerad rapport av Öresundskommittén konstateras att Öresundsbron sedan öppnandet skapat 78 miljarder kronor genom ökad pendling och lägre

reskostnader i samhällsekonomisk vinst. Detta kan jämföras med de kostnader på drygt 30 miljarder kronor för själva bron inklusive landanslutningar fram till invigningen år 2000.

Ytterst handlar det om att skapa ett inomregionalt samarbete som gör det möjligt att på ett effektivt sätt tillgodose människors förväntningar och behov, ett samarbete som möjliggör en väl fungerande samhällsservice och en hållbar utvecklingsplanering.

Slutsatser och förslag

Sammanfattningsvis kan konstateras att utökat samarbete gör skillnad, det blir mer resursstarkt. större möjligheter till handlingsalternativ och omfördelning, kompetensnivån högre när fler kan specialisera sig på sitt respektive område, funktionella sammanhang kan hanteras bättre vilket för närvarande tydligast kan ses inom infrastrukturplaneringen, kollektivtrafiken och kulturen.

I det fortsatta utredningsarbetet ska belysas olika organisations- och samverkansformer för det gemensamma arbetet. Tre olika organisationsformer som kan vara aktuella är kommunförbund, samarbetsöverenskommelse och kommunalförbund.

Kommunförbund är en intresseorganisation och kan bedrivas inom ramen för den ideella föreningen som redan är bildad. I föreningens regi kan frågor överenskommas men respektive huvudman måste alltid fatta egna beslut. Det kan handla om att samordna och samverka, bygga nätverk och inspirera i ett kommunförbund.

En samarbetsöverenskommelse kan likställas med arbetet såsom det bedrivits inom ramen för den ideella föreningen. Man kommer överens om vilka frågor man vill samverka kring och under vilka former, om man avsätter pengar för en gemensam budget eller om varje huvudman tar sina kostnader.

Kommunalförbund är beskrivet i kommunallagen och är den starkaste formen att bedriva samarbete inom bortsett från en gemensam region. I ett kommunalförbund lämnar de ingående medlemmarna över ansvaret och det fulla beslutsmandatet för ett eller flera verksamhetsområden.

Det kan konstateras att det i arbetet varit ganska enkelt och givande att identifiera möjliga samverkansområden som skulle vara till stor fördel ur medborgarperspektivet. Arbetet har präglats av en övertygelse att mer är möjligt att göra och att det finns betydande effektiviserings- och utvecklingsmöjligheter med ett fördjupat samarbete.

Det kan i detta sammanhang i första hand vara aktuellt att utveckla samarbetet kring kollektivtrafik, infrastrukturplanering och kultur men även vissa delar inom hälso- och sjukvården. När det gäller de aktuella områdena bör detta samarbete skyndsamt utredas och finna mer fasta former. Ett sådant utredningsarbete bör dessutom belysa konkret inom vilka delområden samarbetet i första hand ska intensifieras.

Vad gäller områdena regional hållbar tillväxt och internationalisering fortsätter samarbetet inom redan befintliga forum. Erfarenheterna från detta arbete ska tas tillvara inom ramen för arbetet i dessa forum.

Sydsvensk regionbildning ideell förening

Anteckningar från styrelsemöte fredagen den 21 november 2014

Mötet ägde rum i Glasverandan, Kalmarsalen, Skeppsbrogatan 49 i Kalmar klockan 10-13.

Närvarande:

Landstinget Kronoberg:

Anna Fransson (S)
Sven Sunesson (C)
Thomas Haraldsson (C)
Eva Johnsson (KD)

Landstinget Blekinge:

Kalle Sandström (S)
Alexander Wendt (M)

Landstinget i Kalmar län:

Anders Henriksson (S)
Christer Jonsson (C)
Jessica Rydell (MP)
Mikael Svärdshammar (SD)
Lars Holmberg (V)

Region Skåne:

Henrik Fritzon (S)
Lennart Pettersson (C)
Stefan Brandt (MP)

Övriga närvarande:

Johan Assarsson, projektledare
Anna-Lena Cederström, RD Region Blekinge
Alf Jönsson LD, Landstinget i Kalmar län
Håkan Brynielsson RD, Regionförbundet i Kalmar län
Monica Holmqvist, Kommunförbundet Skåne
Mats Petersson, Region Skåne
Thomas Nilsson, Regionförbundet Södra Småland
Gunne Arnesson Lövgren, Region Skåne

Regionförbundet Södra Småland:

Roland Gustbeé (M)
Carina Bengtsson (C)
Robert Olesen (S)

Region Blekinge:

Christina Mattisson (S)
Lennarth Förberg (M)
Sara Högelius (V) (ersättare)

Regionförbundet i Kalmar län:

Ulf Nilsson (S)

Kommunförbundet Skåne:

Stefan Lundgren (M), Kommunförbundet Skåne
Maria Winberg Nordström (FP) från punkt 7

Frånvarande:

Suzanne Frank (M), Regionförbundet Södra Småland
Gunnar Nordmark (FP), Regionförbundet Södra Småland
Alexander Wendt (M), Landstinget Blekinge
Lennart Förberg (M), Region Blekinge
Ola Svensson (SD), Region Blekinge
Henrik Yngvesson (M), Landstinget i Kalmar län
Linda Fleetwood (V), Landstinget i Kalmar län
Lars Blomberg (M), Regionförbundet i Kalmar län
Cecilia Lind (S), Kommunförbundet Skåne
Emma Wennerholm (V), Kommunförbundet Skåne
Birgitta Södertun (KD), Region Skåne
Jens Leandersson (SD), Region Skåne
Martin Myrskog, LD Landstinget Kronoberg
Peter Hogla, RD Regionförbundet Södra Småland
Peter Lilja, LD Landstinget Blekinge
Jonas Rastad, RD, Region Skåne
Mikael Stammaing, Region Skåne



1. Mötets öppnande

Kalle Sandström hälsade välkommen.

2. Val av ordförande och sekreterare för mötet

Till ordförande för mötet valdes Kalle Sandström och till sekreterare valdes Gunne Arnesson Lövgren.

3. Val av justerare

Henrik Fritzon och Roland Gustbée valdes att justera anteckningarna från dagens möte.

4. Fastställande av dagordning

Förslaget till dagordning godkändes.

5. Summering och reflektioner från gårdagens seminarium

Föredragningarna vid gårdagens konferens var mycket inspirerande och rönste stor uppskattning bland de över 100 deltagarna. Antologin finns kvar att läsa och det sammantagna budskapet är tydligt att samarbete mellan regioner och i en större geografi ger ett mervärde inom olika verksamhetsområden.

7. Presentation från arbetsgrupperna

Johan Assarsson redovisade hur arbetsgrupperna med politiska styrgrupper under 2013 och 2014 analyserat förutsättningarna samt föreslagit konkreta insatser för utvecklat samarbete mellan Skåne, Kronoberg, Blekinge och Kalmar.

De konkreta förslagen som diskuterats kring hälso- och sjukvård handlar om att underlätta för vårdsökande genom listning över huvudmannagränserna inom den offentligfinansierade öppenvården, att samordna arbetet med framtagande av folkhälsopolitiskt program, att samordna upphandling inom områdena vårdtjänster och rekvisitionsläkemedel samt att gemensamt kartlägga kompetensbehovet av nyckelpersonal.

I arbetsgruppen för kultur har diskuterats att ta fram kulturbiljett för verkställighet snarast, att utveckla arrangörskap samt gemensamma aktiviteter inom hälsa och kultur. Kulturpolitiskt ansvariga i Region Blekinge, Region Skåne, Regionförbundet i Kalmar län och Regionförbundet Södra Småland har fortsatt utveckla samarbetet, gruppen träffas två gånger per år och ordförandeskapet roterar mellan länen. De frågor som lyfts handlar om dans, digitalisering av kultursektorn, kultur och hälsa samt HBTQ-frågor. Samtal med Statens Kulturråd om att erhålla särskilda gemensamma medel för länsövergripande utvecklingsinsatser har inletts.

Inom arbetsgruppen för kollektivtrafik har man tagit fram en vision och framtidsbild om utökat samarbete som handlar om att det finns ett gränslöst trafiksystem med Öresundstågssamarbetet som modell, trafiksystemet är tillgängligt för alla och medborgare kan enkelt och utan problem resa i hela den sydsvenska regionen till arbete, studier och på sin fritid. Reskostnaden är likvärdig i hela regionen och kollektivtrafiken är medborgarnas första transportval. Med en djup insikt om den framtida resenärens krav och behov och med en tydlig koppling till samhällsutveckling och fysisk planering har regionen en kollektivtrafik där resenären, samhällsnyttan och en långsiktig hållbarhet är i fokus. Tydliga möjligheter och vinster har identifierats med utökat samarbete som handlar om bättre prioritering och resurseffektivitet vid hantering av funktionella samband, gemensamma intressen för regional tillgänglighet, långsiktig strategisk planering inom både kollektivtrafik och infrastruktur bedrivs parallellt vilket ger en samordning med bättre lösningar och effektivitet, en större region ger en starkare finansiell part vid medfinansiering och egna satsningar i kollektivtrafik och andra samhällsinvesteringar, med en större geografi blir fler frågor inom regionala samt blir det

en effektivare användning av administrativa resurser och kompetens. De prioriterade områdena att arbeta vidare med är på kort sikt en bättre koordinering mellan trafikförsörjningsprogrammen, särskilt gränsöverskridande trafik, inventering och åtgärder av "felande länkar", samordning av regelverk, biljettsystem och taxa, gränsöverskridande trafikplanering samt samverkan i konkreta besluts- och planeringsprocesser.

Inom arbetsgruppen för infrastrukturplanering har arbete påbörjats med en gemensam systemanalys inför nästa planeringsomgång, kompetenssamverkan inom infrastruktur och bredband diskuteras liksom förslag på hur dialogen stat – region – kommun kan föras gemensamt i Sydsverige samt samråd och samordning av det politiska arbetet för infrastruktur och kollektivtrafik.

De konkreta förslag som diskuterats i arbetsgruppen för demokrati och internationalisering handlar om att utöka samarbetet samt att ha en gemensam ledning av verksamheten i Bryssel, att utveckla Östersjösamarbetet gemensamt samt att utveckla demokratiarbetet.

Arbetsgruppen för hållbar regional utveckling har analyserat utvecklingen i Östersjöregionen liksom Öresundsregionen och dess påverkan på Sydsverige, inventerat behov av kärnkompetenser och kartlagt kluster samt föreslagit åtgärder, analyserat näringslivets och den offentliga sektorns framtida kompetensbehov samt föreslagit åtgärder samt analyserat hur arbetet med miljö, klimat och energi kan utvecklas.

Arbetsgruppernas uppdrag är härmed rapporterat och fullgjort. Vissa sakfrågor kommer att arbetas vidare med framöver, vilket dock kan ske i en annan form som kommer att tydliggöras i den utredning som föreslås kring den fortsatta processen.

Regionförbundet i Kalmar redovisade sin bild av omfattande gränsöverskridande samarbeten.

7. Förslag till beslutsunderlag

Beslutsunderlaget med PM som beskriver den sydsvenska processen så här långt är en återkoppling till respektive medlemsorganisation.

Föreningen har bedrivit arbetet i enlighet med huvudmännens uppdrag att ta fram underlag för en eventuell ansökan att bilda en gemensam sydsvensk region. Styrelsen för den ideella föreningen konstaterar att det för närvarande inte är aktuellt med en gemensam ansökan. Därmed är föreningens uppdrag i denna del fullgjort. Föreningen föreslår respektive huvudman besluta

- att under 2015 fortsätta arbetet i den ideella föreningens form
- att under 2015 utreda lämplig samarbetsform för Sydsverige på längre sikt
- att närmare analysera inom vilka områden samarbete ska fördjupas
- att avsätta 300 tkr per län för 2015 för sekretariat med koppling till det politiska arbetet.

Arbetsutskottet ges i uppdrag att arbeta vidare i enlighet med ovanstående.

8. Ekonomisk redogörelse

Resultatet för föreningen är i november 1 342 636 kronor och prognosen för året är ett överskott på nästan 800 tkr.

9. Ledamöter i styrelsen nästa år

Eftersom det varit val och representationen från respektive organisationer kan förändras finns det skäl att förtydliga vad som gäller. Stadgarna säger:

6§ Styrelsen består av 30 ledamöter bestående av tre representanter från respektive medlem samt ytterligare representanter för olika partier för att få en bred parlamentarisk sammansättning, dessa utses av partierna. Samtliga partier ska vara företrädda med minst två representanter i styrelsen. Ledamöterna har rätt att utse en personlig ersättare som observatör om ordinarie inte har möjlighet att delta i möte.

7§ Arbetsutskottet utgörs av åtta ledamöter, ordförande från respektive ingående organisation.

När en ledamot avslutar sitt uppdrag i en organisation väljer organisationen en ny ledamot. Därefter beslutar även föreningens årsmöte formellt om de nya ledamöterna.

Då Regionförbundet och Landstinget i Kronoberg går samman i en organisation från 2015 lyftes önskemålet om att Kronoberg får fortsatt möjlighet att delta med samma antal ledamöter som tidigare vilket styrelsemötet biföll.

10. Förankring

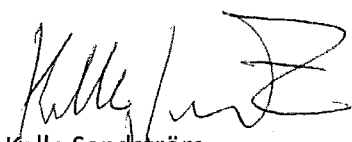
Vid föreningens alla möten finns punkten förankring för att förtydliga betydelsen av att processen lyfts tydligt på hemmaplan. Såväl på politisk som på tjänstemannanivå är det angeläget att den sydsvenska processen förankras väl i medlemsorganisationerna. Minst lika viktigt är det med förankring i de politiska partierna.

16. Nästa styrelsemöte

Nästa styrelsemöte är fredagen den 17 april 2014 i Kristianstad. Det tidigare planerade datumet 5 februari utgår.

17. Mötets avslutande

Ordförande Kalle Sandström tackade för bra och konstruktivt möte som avslutades med gemensam lunch.

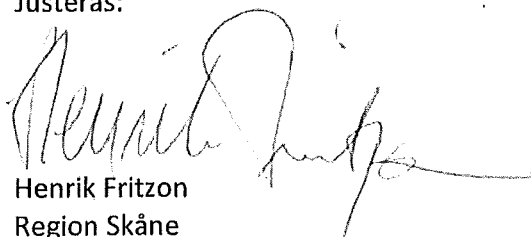


Kalle Sandström
mötets ordförande

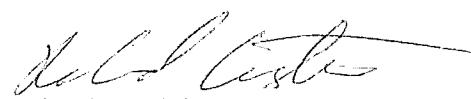


antecknat av Gunne Arnesson Lövgren

Justeras:



Henrik Fritzon
Region Skåne



Roland Gustbée
Regionförbundet Södra Småland

Sydsvensk regionbildning ideell förening

Arbetsutskottet

Datum 2015-01-19 (utkast 2014-11-21)

Utvecklat samarbete i Sydsverige

Förslag till beslut

Föreningen har bedrivit arbetet i enlighet med huvudmännens uppdrag att ta fram underlag för en eventuell ansökan att bilda en gemensam sydsvensk region. Styrelsen för den ideella föreningen konstaterar att det för närvarande inte är aktuellt med en gemensam ansökan. Därmed är föreningens uppdrag i denna del fullgjort. Föreningen föreslår respektive huvudman besluta

- att under 2015 fortsätta arbetet i den ideella föreningens form
- att under 2015 utreda lämplig samarbetsform för Sydsverige på längre sikt
- att närmare analysera inom vilka områden samarbete ska fördjupas
- att avsätta 300 tkr per län för 2015 för sekretariat med koppling till det politiska arbetet.

Sammanfattning av ärendet

Sydsvensk regionbildning ideell förening bildades 2012 med syftet att ta fram underlag för beslut om en ansökan att bilda gemensam region från 2019 omfattande Kronoberg, Blekinge, Kalmar och Skåne.

I oktober 2014 kom arbetsutskottet i den ideella föreningen fram till att det inte är aktuellt att gå in med en ansökan om gemensam regionbildning då Kronoberg meddelade att det inte fanns politiska förutsättningar där att ställa sig bakom en sådan. Det råder enighet om att arbetet så här långt varit givande och att man gärna ser att fortsatt fördjupat samarbete i någon form. Huvudmännen ska snarast besluta i sina respektive organisationer hur man ställer sig till ovanstående förslag till beslut.

Till ärendet finns en PM som beskriver processen i den ideella föreningen sydsvensk regionbildning med analys och slutsatser.



www.nyregion.se