



Bilagor 3

# Regionplan 2019 - 2021 med budget för 2019

Socialdemokraterna Region Blekinge

2018-11-26

## TILLSAMMANS - FÖR ETT HÅLLBART OCH ATTRAKTIVT BLEKINGE

**Blekinge har** ett rikt näringsliv och goda livsmöjligheter. Här finns ledande utveckling inom bland annat hållbar fordonsteknik, vi har världsledande livsmedelsproduktion i Karlshamn och vi bygger sjö- och landkabel till hela världen i Karlskrona. Här finns en av världens bästa hårdrocksfestivaler i Sölvesborg och i Ronneby utvecklas materialbearbetning för att skapa lättviktsprodukter inom industrin. Vi är även stolt hemmaregion för landets största flygflottilj och för Sveriges marinbas.

Blekinges strategiska geografiska läge gör att vi har nära till mycket. Blekinge är porten till de växande ekonomierna i östra Europa, som vi enkelt når via våra hamnar i Karlshamn och Karlskrona med dagliga färjeförbindelser till såväl Klaipeda i Litauen som Gdynia i Polen. Vi har en bra flygplats i Ronneby och vi kan enkelt nå Öresundsregionen med tåg.

Besöksnäringen i Blekinge växer starkt och här finns en stor potential att fortsätta utveckla den. Ett rikt kulturliv och ett aktivt föreningsliv bidrar till ett pulserande och attraktivt Blekinge. Till detta kan vi lägga en stark befolkningsökning de senaste åren, som bidrar till ett än mer myllrande, dynamiskt och utvecklande Blekinge.

Vi har flera kunskaps- och utvecklingsmiljöer knutna till Blekinge Tekniska Högskola och andra lärosäten där akademien, näringsliv och det offentliga samverkar. Här finns också en hälso- och sjukvård som håller hög kvalitet i nationella jämförelser. Blekinge är ett litet landsting i framkant både när det gäller modern teknik och resultat inom vården. I det pågående arbetet med en strukturomvandling av hela hälso- och sjukvården utvecklas bland annat insatser för den nära sjukvården och för det akuta omhändertagandet. Ett nödvändigt arbete för att klara och säkerställa en god och jämlik hälsa.

**Vår grundläggande utgångspunkt** i all politik vi bedriver, är att den ska skapa ett mer jämlikt och jämställt samhälle. Vi vet att ett sådant samhälle är ett tryggt samhälle.

För oss är det viktigt att Blekinges utveckling ska bidra till en smart, hållbar och inkluderande tillväxt. Utvecklingsarbetet måste drivas på bred front och i bred samverkan.

Det är tillsammans vi bygger Blekinge starkt.

Christina Mattisson  
Regionråd (S)  
Region Blekinge

## Innehåll

Förord .....	
Om regionplanen.....	4
Region Blekinge.....	5
Verksamhetsidé, värdegrund, vision och uppdrag .....	6
Region Blekinges styrmodell.....	7
Perspektiv, mål och uppdrag – en översikt.....	10
Perspektivet invånare och samhälle.....	12
Perspektivet kvalitet och process.....	19
Perspektivet kompetens .....	23
Perspektivet miljö och hållbarhet.....	26
Perspektivet ekonomi .....	28
Budget 2019 och ekonomisk plan för 2020–2021 .....	30
Bilagor .....	37

## Om regionplanen

Regionplanen med budget är Region Blekinges främsta politiska styrdokument och anger de ekonomiska ramarna och den övergripande inriktningen för Region Blekinge under kommande planperiod. Region Blekinges uppdrag, vision och värdegrund bildar utgångspunkt för inriktningen.

Regionplanen beslutas av regionfullmäktige och binder samman Region Blekinges övergripande vision och strategiska mål med verksamhetens inriktning och omfattning. Utifrån regionplanen konkretiserar styrelsen och nämnderna sitt uppdrag och sina mål i årliga verksamhetsplaner.

Region Blekinge styrs också av lagstiftning som kommunallagen, hälso- och sjukvårdslagen, tandvårdslagen, patientsäkerhetslagen, patientlagen, lagen om kollektivtrafik, lagen om regionalt utvecklingsansvar i vissa län, och annan lagstiftning som är relevant för verksamheten.

Utöver lagar och förordningar finns dessutom föreskrifter, policydokument, riktlinjer och anvisningar som reglerar Region Blekinges olika verksamheter. Nämndernas ansvarsområden fastställs i respektive nämnds reglemente.

## Region Blekinge

Den 1 januari 2019 bildas en regionkommun för Blekinge län genom att Landstinget Blekinge och nuvarande Region Blekinge går samman i en ny organisation som kommer att heta Region Blekinge. Bildandet av en regionkommun sammanför två organisationer till en helhet med möjlighet till större långsiktighet, ökad demokratisk förankring och effektivitet.

Fortsättningsvis i regionplanen skriver vi Region Blekinge när vi menar verksamheten, och enbart regionen eller Blekinge när det handlar om länet.

### Den nya organisationens ansvarsområden

Det nya Region Blekinge ansvarar för hälso- och sjukvård, folkhälsa, kultur och bildning, kollektivtrafik samt regional utveckling och tillväxt. Utgångspunkten är att skapa en region med en stark förmåga att attrahera invånare, företag och besökare. Förändringen innebär ett tydligare och starkare regionalt ledarskap, där hållbar regional utveckling och en god hälso- och sjukvård ännu bättre möter människors behov.

I november 2017 fattade landstingsstyrelsen beslut om verksamhetsidé, vision och uppdrag för det nya Region Blekinge.

## Verksamhetsidé, värdegrund, vision och uppdrag

Region Blekinges verksamhetsidé, värdegrund, vision och uppdrag anger riktningen för inriktningsmålen i regionplanen.

### Verksamhetsidé

Region Blekinges verksamhetsidé beskriver vilken verksamhet vi bedriver, vem vi är till för och vad vi vill uppnå med verksamheten:

*Region Blekinge leder utvecklingen för ett attraktivt Blekinge med god livsmiljö för invånare, företag och besökare.*

### Värdegrund

Region Blekinges värdegrund vägleder hur vi förhåller oss till dem vi finns till för, och hur vi förhåller oss till varandra som medarbetare. Värdegrunden utgår från en humanistisk människosyn som värnar om och respekterar alla människors lika värde. Den syftar ytterst till att göra verksamheten ännu bättre och få invånare, företag och besökare att känna sig trygga. Region Blekinges gemensamma värdegrund vilar på tre ledstjärnor:

*Engagemang, kvalitet och samarbete.*

### Vision

Region Blekinges vision är en bild av den önskade framtiden. Visionen är ett viktigt hjälpmedel, ett rättesnöre, för att kunna fatta rätt beslut. Region Blekinges vision är:

*Den bästa livsmiljön för hållbar tillväxt och god hälsa.*

Begreppet livsmiljö visar att invånarnas perspektiv vägleder oss. Region Blekinge verkar i invånarnas intresse. Vi ska medverka till att förbättra den enskilda människans livsmiljö och stärka människans egen förmåga och förutsättning att ta ansvar för sitt liv.

Region Blekinge har ett viktigt ansvar för den långsiktiga hälsoutvecklingen. Att främja god hälsa är en viktig del i att uppnå visionen om den bästa livsmiljön för hållbar tillväxt och god hälsa. Ett framgångsrikt förebyggande och hälsofrämjande arbete för en god hälsa leder på sikt till högre livskvalitet, minskade sjukvårdskostnader och ett effektivt användande av samhällsresurserna.

### Uppdrag

Region Blekinges uppdrag är att:

*Främja en hållbar utveckling i hela Blekinge. Våra ansvarsområden är hälso- och sjukvård, folkhälsa, regional tillväxt, infrastruktur, kollektivtrafik, kultur och bildning.*

## Region Blekinges styrmodell

Syftet med en styrmodell är att säkerställa att den politiska viljeinriktningen får genomslag i verksamheterna och att skattepengarna hanteras på bästa sätt, så att visionen och målen uppnås och att god ekonomisk hushållning säkras. Genom en tydlig och känd styrmodell har alla kunskap om vem som fattar vilka beslut och kan istället fokusera på innehållet för att nå verksamhetens vision och mål.

Styrmodellen beskriver hur verksamheten leds och styrs, det vill säga hur det går till att besluta vad som ska utföras. Ambitionen är att styrmodellen ska bidra till att skapa en helhetsbild och en röd tråd från verksamhetsidé och vision, via strategiska och operativa planer, till den dagliga verksamheten.

### Perspektiv

Region Blekinges styrmodell innebär en styrning utifrån fem perspektiv för att fastställa, styra mot och följa upp de mål som fullmäktige beslutat är strategiskt viktiga. De fem perspektiven är:

- invånare och samhälle
- kvalitet och process
- kompetens
- miljö och hållbarhet
- ekonomi.

Invånar- och samhällsperspektivet är överordnat de andra perspektiven; det är invånarnas behov som styr. Övriga perspektiv ska stödja detta perspektiv och skapa förutsättningar för att leverera den nivå av service för invånare och samhälle som är politiskt beslutad. Perspektivet kvalitet och process handlar om att utveckla kärnkvaliteten så att den kan omvandlas till servicekvalitet för invånarna.<sup>1</sup> Perspektiven kompetens, miljö och ekonomi rör sig om de resurser vi har till förfogande för att skapa kvalitet.

Perspektiven finns med från regionfullmäktige till nämnder och verkställande organisationer på alla nivåer. På så sätt skapas en tydlig och balanserad styrningslogik som sträcker sig från politisk nivå till verksamhetsnivå.

### Inriktningsmål, insatsområden och indikatorer

Inom ramen för varje perspektiv anges inriktningsmål. Inriktningsmål är långsiktigt strategiska mål som riktar sig till hela verksamheten. För att följa utvecklingen av inriktningsmålen används indikatorer på regionövergripande nivå som redovisas i den bifogade indikatorbilagan. Indikatorer behövs för att kunna mäta och följa upp verksamheten. Indikatorer speglar däremot inte målet i sig utan ska ses som ett påvisande av något, det vill säga en indikation på om målet är på väg att nås.

---

<sup>1</sup> Med kärnkvalitet menas kvalitetsnivå i utförandet av verksamheten som är svåra för invånaren själv att bedöma, exempelvis medicinska resultat, omvårdnadsresultat, patientsäkerhet, driftsäkerhet och miljöpåverkan. Med servicekvalitet menas kvalitetsnivå i tjänster och utförande som invånaren själv kan bedöma, exempelvis tillgänglighet, bemötande och delaktighet.

För respektive inriktningsmål anges särskilda insatsområden. Insatsområden markerar uppdrag som fullmäktige tycker är särskilt angelägna att genomföra för att uppfylla inriktningsmålen. Dessa uppdrag kan vara generella och gälla för alla nämnder, eller riktas mot enskilda nämnder.

## Verksamhetsplaner och handlingsplaner

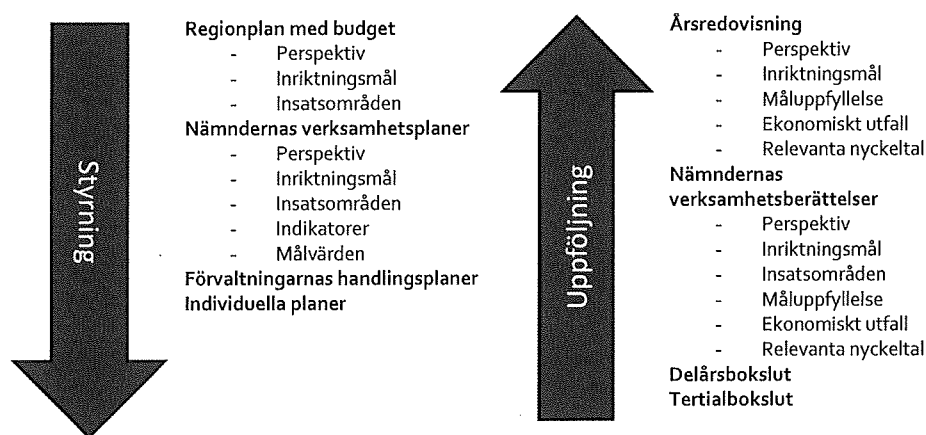
Nämnderna beskriver i verksamhetsplaner sina åtaganden kopplade till perspektiven, inriktningsmålen och tillämpliga insatsområden. Nämnderna tar också fram indikatorer med målvärden för varje inriktningsmål, som används för att bedöma måluppfyllelsen på nämndnivå. Verksamhetsplanen innehåller även budget och prioriterade investeringar.

Respektive förvaltning omvandlar nämndens verksamhetsplan till en handlingsplan som redovisar vilka aktiviteter som ska genomföras under året för att bidra till att målen nås.

## Verksamhetsberättelser och årsredovisning

Efter årets slut lämnar varje nämnd en verksamhetsberättelse som utvärderar årets verksamhet och hur fastställda åtaganden, mål, aktiviteter och eventuella andra uppdrag har uppfyllts. Verksamhetsberättelsen innehåller ekonomiskt utfall för året och relevanta nyckeltal.

Grundat på de verksamhetsberättelser nämnderna har lämnat ska regionstyrelsen till regionfullmäktige göra en årsredovisning för Region Blekinge som helhet. I årsredovisningen redogörs för hur verksamhetens finansiering och den ekonomiska ställningen vid räkenskapsårets slut ser ut. Dessutom ska måluppfyllelsen och relevanta nyckeltal beskrivas och utvärderas.



Figur 1. Styrnings- och uppföljningslogik utifrån perspektiv.

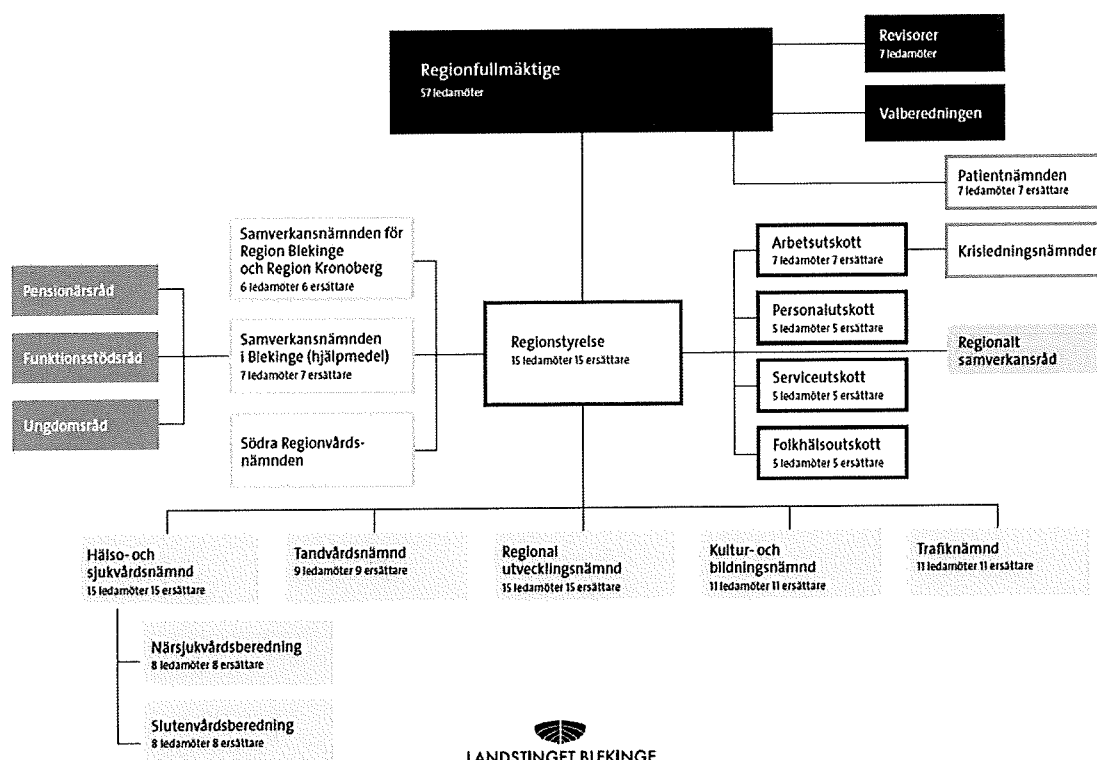


## Politisk organisation

Regionfullmäktige är Region Blekinges högsta beslutande organ. I Region Blekinge sitter 57 folkvalda fullmäktigeledamöter. Regionfullmäktige leds av ett presidium med en ordförande, en förste vice ordförande och en andre vice ordförande. Regionfullmäktige beslutar i ärenden av principiell karaktär och i frågor av större vikt.

Regionstyrelsen består av 15 ledamöter som väljs av regionfullmäktige. Regionstyrelsen ska verkställa regionfullmäktiges beslut och i övrigt ansvara för de uppdrag regionfullmäktige lämnar över till regionstyrelsen. Enligt kommunallagen har regionstyrelsen uppsiktsplikt över övriga nämnder.

Regionfullmäktige har utsett nämnder till att styra förvaltningarna inom sina respektive områden. Nämnderna ska var och en inom sitt område se till att verksamheten bedrivs i enlighet med de mål och riktlinjer som regionfullmäktige har beslutat och de föreskrifter som gäller för verksamheten.



## Perspektiv, mål och uppdrag – en översikt

### Perspektiv

Invånare och samhälle

### Inriktningsmål

Ett attraktivt Blekinge

-----  
En god och jämlik  
hälsa

-----  
God tillgänglighet

-----  
Ett hållbart näringsliv

### Insatsområden

Skapa förutsättningar för en attraktiv boendemiljö och samhällsservice. Förmedla bilden av det attraktiva Blekinge. Utveckla varumärket för Region Blekinge.

-----  
Utöka förebyggande och hälsofrämjande insatser i Region Blekinge. Genomföra insatser för en mer jämlik hälsa i samverkan. Utveckla ett personcentrerat förhållningssätt i Region Blekinges verksamheter.

-----  
Utveckla tillgängligheten till Region Blekinges verksamheter. Utveckla infrastruktur för god tillgänglighet.

-----  
Främja innovationer och företagande. Matcha utbildningsutbudet i Blekinge med näringslivets behov av kompetens.

Kvalitet och process

God kvalitet i Region Blekinges tjänster och samverkans-processer

-----  
En digitaliserad verksamhet

Etablera ett processorienterat arbetssätt.

Omsätta inriktningsbesluten i Framtidens hälso- och sjukvård. Minska antalet vårdskador.

-----  
Utveckla digitala tjänster anpassade till befolkningens behov. Etablera en regiongemensam utvecklings- och innovationsstrategi.

<p>Kompetens</p>	<p>Ett engagerat medarbetarskap</p> <hr/> <p>Säkrad kompetensförsörjning nu och i framtiden</p>	<p>Utveckla kompetens inom processorientering. Utveckla kompetens i personcentrerat förhållningssätt. Utveckla digital kompetens.</p> <hr/> <p>Säkra kompetensförsörjningen för Region Blekinge som arbetsgivare. Samverka för att möta kompetensbehovet i Blekinge.</p>
<p>Miljö och hållbarhet</p>	<p>En hållbar verksamhet</p>	<p>Arbeta systematiskt med miljö- och hållbarhetsförbättringar. Ta hänsyn till hållbarhet i beslut och utvecklingsinsatser. Minska verksamhetens miljöbelastning.</p>
<p>Ekonomi</p>	<p>Ekonomi med god kostnadskontroll</p> <hr/> <p>Långsiktig ekonomisk planering</p>	<p>Följa budget i samtliga verksamheter. Kostnadskontroll. Intäktskontroll.</p> <hr/> <p>Följa planerad investeringstakt. Utveckla långsiktighet i förvaltningen av kapital.</p>

## Perspektivet invånare och samhälle

*Invånare- och samhällsperspektivet beskriver de viktigaste målsättningarna för att invånarnas behov ska tillgodoses på bästa sätt och för att skapa en attraktiv region för invånare, näringsliv och besökare. Perspektivet innehåller även målsättningar inom servicekvalitetsområdet för Region Blekinge som till exempel tillgänglighet, bemötande och delaktighet.*

Region Blekinge ska verka för en god folkhälsa och förse invånarna med en hälso- och sjukvård, tandvård och kollektivtrafik av god kvalitet. Region Blekinge har även det regionala utvecklingsansvaret i Blekinge. Det innebär ansvar för ett antal statliga uppgifter, bland annat kultursamverkansmodellen och regionala kompetensplattformar. Region Blekinge har också ansvar för den regionala dimensionen inom en rad andra områden. Ansvaret innebär att Region Blekinge ska driva på utvecklingen i områden där organisationen inte äger eller helt kan styra utvecklingen. Arbetet sker istället genom ett tydligt regionalt ledarskap som bygger på samspel med länets kommuner, kringliggande regioner och andra aktörer som kan bidra till önskad utveckling.

### Inriktningsmål – ett attraktivt Blekinge

I Blekinge ska fler vilja bo, arbeta och komma på besök. För att fler ska välja att komma till Blekinge ska Region Blekinge tillsammans med andra aktörer i länet utveckla bilden av ett attraktivt Blekinge. Blekinge som livsplats ska förknippas med kreativitet, innovation och sitt strategiska läge med en unik kust och skärgård. Genom sitt ansvar för övergripande och strategiska säkerhets- och krisberedskapsfrågor värnar Region Blekinge om människor, egendom och verksamheter samt grundläggande värden som demokrati, rättvisa, integritet och förtroende.

Attraktivitet är ett brett begrepp och förutsättningarna för att Blekinge ska upplevas attraktivt skapas genom insatser inom en rad områden. Blekinges attraktivitet hänger ihop med hur väl Region Blekinge tillsammans med andra aktörer lyckas skapa förutsättningar för en god livskvalitet, bra infrastruktur och ett rikt arbetsliv. Utöver det behöver Blekinge kunna erbjuda god tillgång till kultur och natur och ett väl utvecklat föreningsliv, som jämte annat fyller platsen med liv och bidrar till invånarnas hälsa och livskvalitet.

Hur attraktiv en plats upplevs vara påverkar in- och utflyttning, antalet företagsetableringar och hur många som besöker länet. En positiv befolkningsutveckling i en region har stort värde för arbetsmarknaden, välfärden och regionens innovativa förmåga. Det är också viktigt att fler ser Blekinge som en attraktiv plats att starta och driva företag i. För att öka attraktiviteten krävs att Region Blekinge arbetar med att främja utvecklingen av sådant som gör att Blekinge upplevs som attraktivt av invånare, näringsliv och besökare. Region Blekinge ska också driva ett långsiktigt varumärkesarbete som bidrar till att skapa en trovärdig och attraktiv bild av länet.

I den regionala utvecklingsstrategin (RUS) lyfts fyra prioriterade områden fram som viktiga för att nå målbilden:

- bilden av attraktiva Blekinge
- livskvalitet
- arbetsliv
- tillgänglighet.

De prioriterade områdena i RUS:en speglas av de fyra inriktningsmålen som finns samlade under perspektivet invånare och samhälle i regionplanen.

### **Insatsområden som bedöms viktiga för att nå målet "ett attraktivt Blekinge":**

**Skapa förutsättningar för en attraktiv boendemiljö och samhällsservice.** Region Blekinge ska se till livsmiljön i hela Blekinge. År 2020 ska Blekinge vara känt som en bra plats att växa upp och åldras på. Barnfamiljer och unga som vill bilda familj söker sig hit. Här finns barnomsorg och skola av hög kvalitet, trygga uppväxtmiljöer, god livskvalitet med sprudlande kulturupplevelser samt ett aktivt idrotts- och fritidsliv. En region med varierande landskap, från djupa skogar med vackra sjöar till en kustkänsla som ofta gör sig påmind. Den regionala utvecklingsstrategin (RUS) är vägledande för att skapa ett attraktivt Blekinge. I den nya kulturplanen för 2018–2020 pekas tre särskilda satsningar ut för perioden: bildkonst och form, kulturpedagogisk kompetens samt professionella kulturskapares villkor.

Samtliga nämnder ska omsätta den regionala utvecklingsstrategin (RUS) i sin verksamhet och bidra till att Blekinge ska vara ett inkluderande samhälle präglad av öppenhet och deltagande.

Kultur- och bildningsnämnden ska genomföra de särskilda satsningarna i kulturplanen. För insatserna finns särskilda medel avsatta i budgeten (satsningar enligt kulturplan).

**Förmedla bilden av det attraktiva Blekinge.** Region Blekinge ska kommunicera Blekinge som en attraktiv region att bo, verka i och besöka. Blekinge ska uppfattas som en attraktiv plats att starta och driva företag i. Region Blekinge ska i samverkan med andra aktörer bidra till en effektiv fysisk planering som tar hänsyn till boendemiljö, kommunikation, samhällsservice, kultur och fritid. Blekinges geografiska läge med kust och skärgård och ett brett utbud av kultur och upplevelser för såväl boende som besökare ger tillsammans med en väl fungerande hälso- och sjukvård och tandvård och ett rikt näringsliv med förutsättningar för kreativitet och gott innovationsklimat.

Samtliga nämnder ska utveckla verksamheten så att den stödjer bilden av ett attraktivt Blekinge.

**Utveckla varumärket för Region Blekinge.** För att skapa en enhetlig bild av Region Blekinge ska kommunikation och insatser till besökare, investerare och potentiella inflyttare koordineras.

Regionstyrelsen ska koordinera kommunikation om Region Blekinge.

### **Inriktningsmål – en god och jämlik hälsa**

Ett framgångsrikt arbete för en jämlik hälsa utgår från en människosyn som bygger på allas lika värde. En persons förutsättningar är sammansatta och det är viktigt att ta hänsyn till många aspekter när vi pratar om jämlikhet, exempelvis kön, bostadsort, ekonomi, etnicitet, funktionsvariation, hudfärg, könsidentitet, sexualitet och ålder. En utmaning för Blekinge är att på olika sätt skapa förutsättningar för en god och jämlik hälsa bland länets invånare.

Hälsan är inte jämlikt fördelad i Blekinge. Folkhälsoarbete ska bidra till en jämlik hälsa genom att skapa förutsättningar för invånarna att tillvarata sina förmågor, forma sina liv och delta i samhällets utveckling. Region Blekinge har en samordningsfunktion för det länsgemensamma folkhälsoarbetet och ska verka för en

regional samordning där kommuner, statliga myndigheter, näringsliv, den sociala ekonomin och det civila samhället involveras i arbetet.

Ett hälsofrämjande och sjukdomsförebyggande förhållningssätt ska integreras i Region Blekinges alla verksamheter. Att arbeta hälsofrämjande och sjukdomsförebyggande är en viktig förutsättning för att i ett längre perspektiv minska behovet av vårdinsatser. Ett steg i den riktningen är att utveckla ett personcentrerat förhållningssätt. Hälso- och sjukvården har med sin kompetens en särskild roll i den långsiktiga hälsoutvecklingen. Personcentrerad vård handlar bland annat om att tillvarata de resurser som varje människa har och upptäcka vilka drivkrafter som kan bidra till att utveckla hälsa och livskvalitet. Ett annat steg är att införa riktade hälsosamtal. Ett aktivt kultur- och idrottsliv bidrar också till en god och jämlik hälsa. Att få ta del av konstnärliga upplevelser och själv ha möjlighet att uttrycka sig konstnärligt är grundläggande mänskliga behov. På samma sätt ska idrotten välkomna alla, oavsett bakgrund och ambitionsnivå.

### **Insatsområden som bedöms viktiga för att nå målet "en god och jämlik hälsa":**

**Utöka förebyggande och hälsofrämjande insatser i Region Blekinge.** Den länsgemensamma folkhälsopolicyn är styrande för regionens prioriteringar och mål och pekar ut fyra prioriterade målområden:

- goda livsvillkor
- psykisk hälsa
- alkohol, narkotika, dopning, tobak och spel
- hälsofrämjande miljöer och levnadsvanor

Region Blekinge ska vara drivande i det länsgemensamma folkhälsoarbetet. Ett framgångsrikt förebyggande och hälsofrämjande arbete för en god hälsa leder på sikt till högre livskvalitet, minskade sjukvårdskostnader och ett effektivt användande av samhällsresurserna.

Jämställdhets- och jämlikhetsaspekterna ska beaktas vid fördelning av resurser till föreningslivets olika organisationer och för att skapa förutsättningar även för äldres sociala deltagande.

Den psykiska ohälsan hos barn och unga vuxna har ökat över tid. Denna kunskap måste mötas med starka gemensamma resurser och aktiva handlingsplaner. Barnkonventionen blir lag 2020 och det är av stor betydelse att barnperspektivet beaktas inom samtliga Region Blekinges politikområden och verksamheter.

Samtliga nämnder ska underlätta för invånare att ta ansvar för sin hälsa, även vid sjukdom eller funktionsnedsättning.

Hälso- och sjukvårdsnämnden ska erbjuda ett ökat stöd till patienter som har svåra problem med levnadsvanor. För insatserna finns särskilda medel avsatta i budgeten (levnadsvanemottagning).

Hälso- och sjukvårdsnämnden ska införa tarmcancerscreening under 2019 för personer mellan 60 och 74 år. För insatserna finns särskilda medel avsatta i budgeten.

Hälso- och sjukvårdsnämnden ska tillse att "Mottagningen för barn och ungas hälsa" erbjuder en mottagningsverksamhet i hela länet samt göra insatser för ökad bemanning på åttstörningsenheten. För båda insatserna finns medel avsatta i budgeten.

Kultur – och bildningsnämnden ska i samverkan med civilsamhällets organisationer bidra till ett folkhälsolyft med särskild inriktning på "Jämlik hälsa idrott och kultur" samt "Äldres hälsa – idrott hela livet". För insatserna finns särskilda medel avsatta i budgeten.

**Genomföra insatser för en mer jämlik hälsa i samverkan.** Den länsgemensamma Kommissionen för jämlik hälsa i Blekinge överlämnade sin rapport till landstingsstyrelsen i januari 2018. Kommissionen föreslår tydligare politisk samverkan och styrning på regional nivå och att en långsiktig handlingsplan ersätter nuvarande länsgemensamma folkhälsopolicy. Behovsanalysen om palliativ vård pekar på ett behov av utveckling inom området. En samlad palliativ verksamhet är en angelägen omorganisation i enlighet med strategierna för framtidens hälso- och sjukvård, för hög vårdkvalitet i såväl hemmiljö som på sjukhus.

Lagen om samverkan (LOS) gäller från och med 2018. Primärvården har ett samordningsansvar för den individuella planeringen (SIP) och en fast vårdkontakt eller samordningssköterska ska utses där patienten är listad. För primärvården medför detta utökade arbetsuppgifter som finansieras som en målrelaterad ersättning via Hälsoval Blekinge.

Samtliga nämnder ska under planperioden 2019 – 2021 omsätta Kommissionen för jämlik hälsas förslag i sina verksamhetsplaner.

Regionstyrelsen ska ta fram strategier för en jämlik hälsa i samverkan med kommunerna.

Hälso- och sjukvårdsnämnden ska genomföra insatser för att samla den palliativa vården i en organisation.

Hälso- och sjukvårdsnämnden ska genomföra insatser för att implementera lagen om samverkan. Särskilda medel avsätts i budgeten till hälsovalet för målrelaterad ersättning (lagen om samverkan, LOS).

**Utveckla ett personcentrerat förhållningssätt i Region Blekinges verksamheter.** Region Blekinge ska ha ett personcentrerat förhållningssätt i alla sina verksamheter. Med ett personcentrerat förhållningssätt anpassas verksamheten så att kunden, invånaren eller patienten involveras i planeringen. För hälso- och sjukvården innebär det att bedriva personcentrerad vård för att ta vara på patienters och närståendes resurser så att de kan bli medskapare i sin egen vård.

Hälso- och sjukvårdsnämnden och tandvårdsnämnden ska genomföra insatser för en mer personcentrerad vård i sina verksamheter.

## Inriktningsmål – god tillgänglighet

God tillgänglighet handlar om god tillgänglighet till Region Blekinges verksamheter, vilket är en förutsättning för att bland annat kunna erbjuda en god och jämlik vård av hög kvalitet. God tillgänglighet handlar också om infrastruktur, som är en viktig faktor för god livskvalitet och en utvecklande arbetsmarknad. En välutvecklad infrastruktur är också avgörande för regional tillväxt och produktivitet. Blekinge ska ha ett attraktivt och hållbart transportsystem som utvecklas utifrån invånarnas, arbetsmarknadens och besökarnas behov. Blekinge ska också utmärka sig som ett attraktivt e-samhälle där en stor del av befolkningen använder digitala tjänster.

En lagändring från den 1 januari 2019 säger att landstingen och regionerna ska organisera hälso- och sjukvårdsverksamheten så att vården kan ges nära befolkningen. Vård inom rimlig tid är en viktig faktor för att nå bra medicinska resultat, men även för patientens upplevelse av vården. För att åstadkomma det behöver en förflyttning ske från dagens sjukhustunga vård till en förstärkt första linjens hälso- och sjukvård. Vårdcentralen ska vara det naturliga förstahandsvalet i allt utom akuta tillstånd som kräver sjukhusets resurser. Grunden är en god och nära vård som tydligt utgår från patientens behov.

Primärvårdens är sjukvårdens första linje. En bra första linje måste kunna svara snabbt och boka tid för besök, utan långa väntetider. Ytterst handlar alla kvalitetskrav i sjukvården om patientsäkerhet. Med ”svar samma dag i telefon” samt utökat kvällsöppet på vårdcentraler i varje kommun ska tillgängligheten till Blekinges första linje öka.

Förutsättningarna för kvällsöppen vårdcentral i alla länets kommuner ska utredas. Jourcentralerna i Karlshamn och Karlskrona ska vara ett komplement till vårdcentralerna, med öppettider sena kvällar och helger. Det är angeläget att säkra Blekinges åtagande för Sjukvårdsrådgivningen 1177 för att korta svarstider och framöver möjliggöra tidbokning även till vårdcentral via telefonnumret 1177.

Begreppet nära vård innefattar även att ta tillvara alla de nya möjligheter som ryms inom begreppet e-hälsa<sup>2</sup>. Vård kan vara nära på olika sätt. Även om fysiska besök fortfarande är vanligast behöver det finnas andra lösningar för dem som önskar. Regeringen har beslutat att vårdgarantin ska stärkas från och med den 1 januari 2019 så att den enskilde inom viss tid ska garanteras medicinsk bedömning av läkare eller annan legitimerad hälso- och sjukvårdspersonal.

Utvecklingen av så kallat digital doktor, gör att planeringen för en digital vårdcentral i Blekinge måste skyndas på. Blekinge behöver inrätta en digital vårdcentral med anställd vårdpersonal för att garantera god patientsäkerhet och kvalitetskrav, för t ex journalföring, remisser och en god vård.

Med fler akutläkare på Blekingesjukhusets akutmottagning får patienten ett ännu snabbare omhändertagande. Med förändrad bemanning på akutmottagningen blir det en vinst även för arbetsmiljön. Fler akutläkare är en satsning med patienter och personal i fokus.

En funktionell infrastruktur och en väl fungerande kollektivtrafik är de enskilt viktigaste faktorerna för att binda samman regionens delar till en väl fungerande helhet. Det ska finnas goda möjligheter att pendla in och ut från vår region. Det ska också finnas goda möjligheter för Blekinges invånare att kunna färdas mellan hem, arbete och fritidsintressen. Detta gäller både kollektivtrafik och infrastruktur för annat resande, till exempel med bil eller cykel.

En fullt utbyggd digital infrastruktur är en förutsättning för att alla ska kunna vara en del av det digitala samhället. Det är i synnerhet viktigt på landsbygden, då det kan vara en förutsättning för att utveckla, verka och bo. Blekinge ligger långt efter när det gäller utbyggnad av bredband. År 2016 var andelen arbetsställen och hushåll i Blekinge med tillgång till 100 Mbit/s långt under riksgenomsnittet, samtidigt som det fanns stora skillnader mellan kommunerna och mellan stad och landsbygd. Det stora effektiviseringsbehovet inom offentlig verksamhet förväntas delvis realiseras med hjälp av digitalisering. För att detta ska kunna ske är tillgång till digital infrastruktur en avgörande faktor. För att nå de nationella bredbandsmålen krävs en bred samverkan mellan privata och offentliga aktörer. Mognaden och beredskapen för en sammanhållen utveckling i länet förutsätter en helhetssyn som sammanfattas i den regionala bredbandsstrategin.

### **Insatsområden som bedöms viktiga för att nå målet ”god tillgänglighet”:**

**Utveckla tillgängligheten till Region Blekinges verksamheter.** Tillgänglighet innebär både fysiska möten och de möjligheter som e-tjänster skapar. Det ska vara enkelt att få kontakt med Region Blekinges verksamheter.

---

<sup>2</sup> E-hälsa är att använda digitala verktyg och utbyta information digitalt för att uppnå och behålla hälsa.



Samtliga nämnder ska säkerställa god tillgänglighet till sina verksamheter.

Hälso- och sjukvårdsnämnden ska särskilt göra insatser för ökad telefontillgänglighet till sjukvårdens första linje vilket inkluderar även Sjukvårdsrådgivningen 1177.

Hälso- och sjukvårdsnämnden ska utreda förutsättningarna för en kvällsöppen vårdcentral i samtliga kommuner i länet.

Hälso- och sjukvårdsnämnden ska ta fram en genomförandeplan för digital vårdcentral i Blekinge.

Hälso- och sjukvårdsnämnden ska genomföra insatser för att utbilda fler akutläkare. För insatserna finns medel i budget för Kompetens och rekrytering.

**Utveckla infrastruktur för god tillgänglighet.** Det finns ett ökat behov av pendling och hållbara godstransporter i Blekinge. När allt fler reser och fler transporter sker finns det en risk att vi inte har möjlighet att tillgodose behoven. Infrastrukturen behöver förbättras och vi måste öka användningen av förnybara drivmedel. En digital infrastruktur som når alla är en förutsättning för att vara en del i dagens digitala samhälle.

Regionstyrelsen, regionala utvecklingsnämnden och trafiknämnden ska fortsatt agera för en utbyggd infrastruktur i Blekinge.

Trafiknämnden ska öka kapaciteten i kollektivtrafiken. För insatserna finns särskilda medel avsatta i budgeten (trafik kapacitetsåtgärder).

## Inriktningsmål – ett hållbart näringsliv

Grunden för den gemensamma välfärden skapas genom de mångas arbete i näringslivet, där en ökad intäktbas är en viktig faktor för att skapa en attraktiv region med många arbetstillfällen. Blekinge ska kännetecknas av ett expansivt och konkurrenskraftigt näringsliv med ett starkt innovationsklimat som involverar näringsliv, utbildningsaktörer, offentlig och ideell sektor. För att åstadkomma detta ska Region Blekinge verka för att öka regionens innovationsförmåga. Främst sker det genom att stödja utvecklingen i science parks<sup>3</sup> och liknande grupperingar vars syfte är att främja innovation och utveckling i Blekinge. En viktig förutsättning för att främja innovation och utveckling i Blekinge är att utveckla och förvalta den egna utvecklings- och innovationsprocessen så att den leder till fler innovationer till nytta för invånare, näringsliv och besökare.

Region Blekinge ska tillsammans med andra offentliga aktörer även erbjuda direkta näringslivsfrämjande insatser för att stötta företag som vill växa och utvecklas. Exempelvis har Region Blekinge startat samverkan mellan Business Sweden (tidigare Exportrådet), Almi, Exportkreditnämnden och Länsstyrelsen. På så sätt kan man nå ut till fler företag med rådgivnings- och finansieringserbjudanden riktade till företag som vill utvecklas genom export. Region Blekinge samarbetar utöver det med Business Sweden (Invest) för att öka Blekinges möjligheter att attrahera utländska investeringar till regionen. I samband med regionbildningen den 1 januari

<sup>3</sup> En science park kan beskrivas som en mötesplats mellan människor, idéer, kunskap och kreativitet och utgör ofta en plattform för större innovations- och utvecklingsprojekt.

2019 kommer också ett verksamhetsövertagande att ske från Länsstyrelsen. Övertagandet innebär att Region Blekinge förfogar över ytterligare verktyg för att främja näringslivet, genom så kallat företagsstöd och stöd till kommersiell service.

God kompetensförsörjning är en förutsättning för ett hållbart näringsliv. Därför behöver utbildningarna i Blekinge på ett bättre sätt överensstämma med näringslivets behov. Genom samverkan med Blekinge tekniska högskola (BTH) och andra aktörer på området ska Region Blekinge verka för att bättre matcha näringslivets behov av kompetens med de utbildningar som bedrivs i länet.

För att öka den gemensamma kunskapen kring framtida behov av kompetens och skapa möjligheter att tillgodose detta, ska Region Blekinge ta initiativ till en kompetensdialog med näringsliv och utbildningsanordnare i länet. Regionstyrelsen ska aktivt verka för fler utbildningsplatser vid Blekinge Tekniska Högskola (BTH) samt fler KY- och YH-utbildningar i Blekinge.

### **Insatsområden som bedöms viktiga för att nå målet "ett hållbart näringsliv":**

**Främja innovationer och företagande.** För att öka Blekinges innovationsförmåga ska vi stimulera kreativ samverkan mellan olika kompetenser inom Region Blekinge och befintligt näringsliv. Region Blekinge ska stärka befintliga kluster, science parks och nätverk samt öka internationaliseringen på arbetsmarknaden. Region Blekinge ska också arbeta för ett gränsöverskridande samarbete mellan olika näringar.

Samtliga nämnder ska främja innovationer inom sitt ansvarsområde.

**Matcha utbildningsutbudet i Blekinge med näringslivets behov av kompetens.** God kompetensförsörjning möjliggör tillväxt i regionen. En stor bredd av utbildningsaktörer är viktig för att tillgodose näringslivets behov av arbetskraft. Tillsammans med de regionala utbildningsaktörerna ska Region Blekinge verka för att bättre matcha behovet av kompetens och dimensioneringen av utbildningsutbudet.

Regionstyrelsen och regionala utvecklingsnämnden ska genomföra insatser för att stärka kompetensförsörjningen i Blekinge.

Regionstyrelsen ska ta initiativ till en kompetensdialog med näringsliv och utbildningssamordnare för ökad gemensam kunskap kring framtida behov av kompetens och skapa möjligheter att tillgodose detta.

Regionstyrelsen ska aktivt verka för fler utbildningsplatser vid Blekinge Tekniska Högskola (BTH) samt fler KY- och YH-utbildningar i länet.

## Perspektivet kvalitet och process

*Perspektivet kvalitet och process lyfter fram områden som påverkar kvaliteten i de tjänster Region Blekinge levererar. Kvaliteter som invånaren själv kan bedöma, exempelvis tillgänglighet, bemötande och delaktighet innefattas i perspektivet invånare och sambälle. Kvaliteter som är svåra för invånaren själv att bedöma, exempelvis medicinska resultat, omvårdnadsresultat, patientsäkerhet, driftsäkerhet och miljöpåverkan finns under det här perspektivet och benämns som kärnkvalitet. För att leverera god kvalitet behövs ändamålsenliga, resurseffektiva och flexibla processer i verksamheten.*

Region Blekinge står inför stora utmaningar de kommande åren. Antalet invånare i Blekinge som är 80 år eller äldre kommer att öka med drygt en tredjedel de närmsta 20 åren. Med tanke på att gruppen 80 år eller äldre står för en jämförelsevis stor del av vårdkonsumtionen, och att gruppen utgör en allt större del av befolkningen, finns det anledning att anta att behovet av vård för åkommor som oftast drabbar äldre avsevärt kommer att öka trycket på Region Blekinges verksamheter. En ökad andel äldre innebär också att försörjningskvoten<sup>4</sup> kommer att öka, det vill säga att färre kommer att behöva försörja fler.

Med en ökande försörjningskvot blir det tydligt att Region Blekinge inte kan prioritera behov och producera tjänster på samma sätt som idag. För att tillgodose invånarnas behov av god service till lägre kostnad är det därför angeläget att utveckla såväl processer som arbetsätt för de tjänster Region Blekinge levererar, oavsett vilken verksamhet det gäller. Det är nödvändigt att tillvarata de möjligheter som digitaliseringen erbjuder.

## Inriktningsmål – god kvalitet i Region Blekinges tjänster och samverkansprocesser

Kvaliteten i Region Blekinges verksamheter ska systematiskt och fortlöpande utvecklas och säkras. Det innebär att Region Blekinge ska ha en tydlig kvalitetsstyrning som utgår från invånarnas behov. Ledningen ska vara organiserad för att främja god kvalitet och kostnadseffektivitet. Ett integrerat ledningssystem syftar till att skapa ordning och reda i verksamheten för att förebygga risker och misstag. Främst handlar det om att införa ett processororienterat arbetssätt. Med ändamålsenliga, effektiva och flexibla processer kan Region Blekinge bättre tillgodose invånarnas behov, samtidigt som kostnaderna sänks. Ett processororienterat arbetssätt innebär fokus på värdeskapande aktiviteter utifrån kundens behov.

Region Blekinges plan för att utveckla en effektiv hälso- och sjukvårdsverksamhet med invånarens bästa i fokus vilar på de inriktningsbeslut som finns inom utvecklingsplanen Framtidens hälso- och sjukvård kring nära vård, koncentration av vård och samverkan. Invånarna i Blekinge ska känna trygghet i att vården finns nära dem, att de får den vård de behöver när de behöver den oavsett var de bor i länet, och att övergångarna mellan olika vårdinsatser blir smidiga genom att olika aktörer samverkar. Mobila team med läkare och sjuksköterska har etablerats i västra Blekinge. En utökning även till östra Blekinge behöver ske under planperioden. Syftet med mobila team är att erbjuda stöd till kroniskt sjuka patienter i deras hem och därigenom frigöra vårdplatser vilket på sikt innebär effektivisering och minskade kostnader för den slutna vården. Från och med 2019 förväntas också en ny lag om funktion för koordinering av sjukskrivning och rehabilitering antas. Det innebär en skyldighet att inrätta en funktion för koordinering i hälso- och sjukvården.

---

<sup>4</sup> Försörjningskvoten beräknas genom att dividera hela befolkningens mängd med antalet personer i yrkesaktiv ålder. Försörjningskvoten används för att få en bild av hur många, inklusive sig själv, var och en i yrkesaktiv ålder ska försörja genom sitt arbete.

Säker hälso- och sjukvård är en grundsten i kvalitetsarbetet och innebär att vårdskador ska förhindras. Undvikbara skador är sådana som inte skulle uppkommit om exempelvis rutiner och riktlinjer följts. Patientsäkerhet och kvalitet ska vara centralt i hälso- och sjukvårdens ledningssystem. Kvalitetsarbetet i hälso- och sjukvården ska styras och stödjas med hjälp av den nationellt beslutade kunskapsorganisationen.

### **Insatsområden som bedöms viktiga för att nå målet " god kvalitet i Region Blekinges tjänster och samverkansprocesser":**

**Etablera ett processororienterat arbetssätt.** Ett processororienterat arbetssätt innebär en helhetssyn som utgår ifrån kundens eller invånarens behov, och att utveckla processer som tillgodoser dessa behov samtidigt som de är resurseffektiva och flexibla. Region Blekinge ska integrera ett processperspektiv i hela verksamheten som ett komplement till den nuvarande funktionsorganisationen.

Cancerprocesserna beskrivs som standardiserade vårdförlopp (SVF). De standardiserade vårdförloppen ska underlätta och förbättra för både patienter och vårdgivare. En god cancervård ställer krav på samlade insatser från olika vårdyrken och kompetenser. För att kunna genomföra de åtaganden som standardiserade vårdförlopp innebär finns behov av kontaktsjuksköterskor och andra specialister samt utrymme för ökad diagnostik och behandling.

Samtliga nämnder ska genomföra insatser för en omställning till ett processororienterat arbetssätt.

Regionstyrelsen ska leda och samordna Region Blekinges omställning till ett processororienterat arbetssätt.

Hälso- och sjukvårdsnämnden ska genomföra insatser för att förbättra cancervården. För insatserna finns särskilda medel avsatta i budgeten (förbättrad cancervård).

**Omsätta inriktningsbesluten i Framtidens hälso- och sjukvård.** Landstingsstyrelsen har fattat inriktningsbeslut om nära vård, koncentration av vård och samverkan. Dessa beslut innehåller förslag som riktar sig till hälso- och sjukvård samt tandvård för att utveckla kvaliteten.

Regionstyrelsen, hälso- och sjukvårdsnämnden samt tandvårdsnämnden ska omsätta inriktningsbesluten i verksamheten.

Hälso- och sjukvårdsnämnden ska inrätta mobila team som når kroniskt sjuka patienter i hela Blekinge. För insatserna finns särskilda medel avsatta i budgeten (mobila team).

Hälso- och sjukvårdsnämnden ska inrätta Mobil Geriatrik enligt genomförandeplan. För insatsen finns särskilda medel avsatta i budgeten (mobil geriatrik).

Hälso- och sjukvårdsnämnden ska säkerställa att det finns rehabiliteringskoordinatorer i verksamheten. För insatserna finns särskilda medel avsatta i budgeten (rehabiliteringskoordinatorer).

**Minska antalet vårdskador.** Patientsäkerhetspolicyns vision är en hälso- och sjukvård utan vårdskador.

Hälso- och sjukvårdsnämnden och tandvårdsnämnden ska minska antalet vårdskador.

## Inriktningsmål – en digitaliserad verksamhet

Digitaliseringens utveckling är snabb och har stor betydelse för samhällsutvecklingen. Den anses vara den enskilt starkaste förändringsfaktorn i samhället. Begreppet innefattar både informationsdigitalisering där analog information förs över till digitalt format, och samhällelig digitalisering, den större samhällsprocess där olika former av IT-stöd integreras allt tätare i verksamheter och påverkar dem i grunden.

År 2025 ska Sverige vara bäst i världen på e-hälsa för att underlätta för människor att uppnå en god och jämlik hälsa och stärka individens egna resurser för ökad självständighet och delaktighet i samhällslivet. Blekinge har goda förutsättningar för att bli bäst i Sverige på e-hälsa, men det kräver kraftfulla insatser såväl inom Region Blekinges egna verksamheter som för befolkningen. Region Blekinge genomför därför ett e-hälsolyft under 2018 och 2019.

Region Blekinge genomför tillsammans med fyra andra regioner en upphandling av det som kallas framtidens vårdinformationsstöd (FVIS), som en viktig del för att stödja nya arbetssätt inom hälso- och sjukvården och erbjuda invånarna en god och effektiv vård av hög kvalitet. Införandet av det nya stödet påbörjas 2019 och kommer att pågå under större delen av planperioden. Införandet av framtidens vårdinformationsstöd innebär en investeringskostnad, ökad driftskostnad inledningsvis och att verksamheten kan avsätta medarbetarnas tid under perioden. Utöver det tillkommer kostnader för den informationstekniska implementeringen och för att avveckla nuvarande system inklusive driftövertagande av dagens vårdinformationssystem, för att frigöra resurser.

Digitaliseringens möjligheter handlar om att hitta nya lösningar på problem som redan finns. Genom digital transformation kan arbetsprocesser förändras, utvecklas och effektiviseras. Region Blekinges tjänster kan göras mer lättillgängliga för invånarna med möjligheter att erbjuda mer individualiserad vård och en mer lättillgänglig kollektivtrafik och kultur. För att klara av den demografiska utvecklingen och ha råd med välfärden även i framtiden behöver Region Blekinge skapa en innovativ miljö som tar tillvara på digitaliseringens möjligheter. En viktig förutsättning är en gemensam digitaliseringsstrategi för Blekinge och en utvecklings- och innovationsprocess som är väl känd och förankrad i verksamheten.

### **Insatsområden som bedöms viktiga för att nå målet "en digitaliserad verksamhet":**

**Utveckla digitala tjänster anpassade till befolkningens behov.** Digitaliseringen innebär att erbjuda digitala tjänster för att täcka invånarnas behov men även att införa stöd för att driva en effektiv verksamhet inom Region Blekinge

Samtliga nämnder ska skapa förutsättningar för systematisk verksamhetsutveckling där digitalisering är en integrerad del.

Hälso- och sjukvårdsnämnden ska förbereda för införandet av ett nytt vårdinformationsstöd. För insatserna finns särskilda medel avsatta i budgeten (Framtidens vårdinformationsstöd, FVIS).

Hälso- och sjukvårdsnämnden och tandvårdsnämnden ska genomföra ett e-hälsolyft i sina verksamheter.

Regionstyrelsen ska leda och samordna Region Blekinges insatser för ett e-hälsolyft.

**Etablera en regiongemensam utvecklings- och innovationsstrategi.** För att etablera en digitaliserad verksamhet behövs en gemensam strategi och väl beskrivna processer inom området.

Regionstyrelsen och regionala utvecklingsnämnden ska fortsätta det länsgemensamma arbetet med att ta fram en digitaliseringsstrategi för Blekinge inom ramen för projektet ”Digitala Blekinge”.

Regionstyrelsen och regionala utvecklingsnämnden ska under planperioden 2019–2021 presentera ett underlag för inrättandet av ett innovationsråd.

## Perspektivet kompetens

*Perspektivet kompetens omfattar målsättningar för att Region Blekinge ska ha den kompetens som behövs för att bedriva verksamheten. Det handlar dels om att kunna attrahera rätt medarbetare, dels om att kunna behålla och utveckla den kompetens organisationen redan har. Perspektivet omfattar också målsättningar för utveckling av kompetensen i Blekinge för att kunna matcha näringslivets behov av kompetens med den arbetskraft som finns tillgänglig.*

Kompetensförsörjning på kort och lång sikt är en prioriterad fråga både för länet och för Region Blekinge som arbetsgivare. Arbetslösheten i Blekinge är fortsatt hög. Samtidigt upplever många arbetsgivare i länet svårigheter att rekrytera kvalificerad kompetens.

Region Blekinge har under den kommande tidsperioden en stor utmaning när det gäller att möta verksamhetens behov av medarbetare med rätt kompetens. Fram till och med 2023 kommer drygt 850 medarbetare att nå 65 års ålder, och fram till och med 2028 ytterligare 650. Totalt handlar det om drygt var tredje anställd. Dessutom slutar cirka 250 medarbetare per år av annan orsak än pension, beräknat på nuvarande personalrörlighet. Arbetsmarknaden är snabbväxande och det råder en ökad konkurrens om kompetens. För att också i framtiden kunna leverera en god och jämlik vård är det avgörande att Region Blekinge kan rekrytera och utveckla rätt kompetens, men också behålla den befintliga. Region Blekinge ska vara en attraktiv arbetsgivare där det finns goda utvecklings- och karriärmöjligheter, en god arbetsmiljö och där medarbetarnas engagemang och delaktighet bidrar till en väl fungerande verksamhet. Ett viktigt led i detta är att stärka vårt arbetsgivarvarumärke i syfte att behålla och rekrytera personal.

### Inriktningsmål – ett engagerat medarbetarskap

För att Region Blekinge ska nå sina mål krävs engagerade medarbetare med lust att lära och viljan att göra skillnad. Det innebär att Region Blekinge som arbetsgivare behöver skapa förutsättningar för medarbetarna att kunna utvecklas och bidra, likväl som att medarbetarna tar eget ansvar för att göra detta. En viktig förutsättning är att skapa förståelse för helheten, att alla medarbetare känner ett ägandeskap för verksamhetens vision och mål samt att målen bryts ner från övergripande nivå till de olika organisationsnivåerna och hela vägen till den enskilde medarbetaren.

Region Blekinge ska uppfattas som en attraktiv arbetsplats där många vill arbeta. Verksamheten ska ha en god arbetsmiljö och skapa förutsättningar för delaktighet och inflytande genom dialog och samverkan som utgår från arbetsplatsens frågor. En viktig del i attraktiviteten är också medarbetares möjligheter till utveckling och karriär. Medarbetare ska uppleva att det finns goda möjligheter till karriär- och kompetensutveckling och att den egna kompetensen tas tillvara och används på rätt sätt.

Kompetensutveckling är viktigt för att skapa organisatorisk förmåga att nå uppsatta mål, men också för att medarbetarna ska utvecklas som individer. Region Blekinge står inför en stor omställning med en övergång mot ett processorienterat arbetssätt, ett personcentrerat förhållningssätt och en digitaliserad verksamhet. Det kräver att alla medarbetare får möjlighet till den kompetensutveckling som behövs för att kunna bidra på ett bra sätt. För att skapa engagerade medarbetare är det också viktigt att den enskilde får växa inom yrkesrollen och utvecklas inom områden som speglar den egna förmågan och talangen. I överenskommelse med närmsta chef ska kompetensutvecklingen planeras, genomföras och utvärderas i förhållande till den kompetens som behövs för verksamheten.

Insatsområden som bedöms viktiga för att nå målet "ett engagerat medarbetarskap":

**Utveckla kompetens inom processororientering.** För att kunna genomföra omställningen mot ett processororienterat arbetssätt ska Region Blekinge öka sin kompetens på området. Kompetenshöjningen inleds på ledningsnivå för att sedan spridas ut i organisationen.

Samtliga nämnder ska öka kompetensen i processororienterat arbetssätt i sina verksamheter, så att målen under perspektivet kvalitet och process nås.

Regionstyrelsen ska leda och följa upp utvecklingen kring processororienterat arbetssätt.

**Utveckla kompetens i personcentrerat förhållningssätt.** Det personcentrerade förhållningssättet är en grundsten i Region Blekinges arbete för en god och jämlik hälsa. Region Blekinge ska därför genomföra de kompetenssatsningar som behövs för att kunna utveckla förhållningssättet i verksamheten. I första hand gäller det personcentrerade förhållningssättet gentemot invånare, men förhållningssättet bör även användas mellan medarbetarna inom organisationen.

Hälso- och sjukvårdsnämnden och tandvårdsnämnden ska öka kompetensen i personcentrerat förhållningssätt i sina verksamheter, så att målen under perspektivet invånare och samhälle nås.

**Utveckla digital kompetens.** För att kunna genomföra omställningen mot en mer digitaliserad verksamhet ska Region Blekinges digitala kompetens öka.

Samtliga nämnder ska öka den digitala kompetensen i sina verksamheter, så att målen under perspektivet kvalitet och process nås.

## Inriktningsmål – säkrad kompetensförsörjning nu och i framtiden

Bland arbetsgivarna i Blekinge finns en vilja att växa, men bristen på rätt kompetens hämmar tillväxten. För att möta framtidens utmaningar på arbetsmarknaden i Blekinge och öka konkurrenskraften behöver arbetet med matchning utvecklas. En viktig framgångsfaktor är samverkansformer och arenor för samverkan för att kunna planera för och matcha behov och tillgång av kompetens. Ett fortsatt arbete med strategisk kompetensförsörjning är en förutsättning för att minska obalansen. Detta kräver en helhetssyn som sammanfattas i den regionala kompetensförsörjningsstrategin.

Inom hälso- och sjukvården medför omställningar och stora pensionsavgångar ett omfattande rekryteringsbehov både nu och i framtiden. Redan idag är bristen på specialutbildade medarbetare och nyckelkompetenser ett stort problem som blir synligt exempelvis i beroendet av hyrpersonal.

För att klara utmaningen krävs en långsiktig planering av kompetensförsörjningen på alla nivåer, dels regionalt, dels verksamhetsmässigt både när det gäller rekrytering och att ompröva arbetssätt och arbetsuppgifter.



Insatsområden som bedöms viktiga för att nå målet "säkrad kompetensförsörjning nu och i framtiden":

**Säkra kompetensförsörjningen för Region Blekinge som arbetsgivare.** Centrala faktorer för kompetensförsörjning är förmågan att hantera förändring och utveckling, en strukturerad planering för att kunna attrahera, rekrytera, utveckla och behålla medarbetare för Region Blekinges verksamheter, samt en god arbetsmiljö.

Under planperioden avsätts en kompetens- och rekryteringspott för satsningar på Region Blekinges kompetensförsörjning. Medlen ska användas för att stärka medarbetares vidareutbildning och kompetensutveckling och för att utveckla den långsiktiga personalförsörjningen i Region Blekinge, främst inom hälso- och sjukvården. Viktiga delar av satsningen är att utöka antalet utbildningsanställningar och att utveckla utbildningssamordningen. Utifrån behovsanalyser görs årligen, i dialog med förvaltningarna, en prioritering av hur medlen ska fördelas och vilka satsningar som är mest angelägna.

Socialstyrelsen har ett regelverk för att landsting och regioner ska få genomföra ST-utbildning. För att upprätthålla kvaliteten på våra ST-utbildningar ska dessa kvalitetsgranskas genom inspektion. För en löpande sådan granskning avsätts särskilda medel (se vidare i budgeten under kvalitetsgranskning av ST-utbildning, SPUR).

För att säkra kompetensförsörjningen och vara en attraktiv arbetsgivare avsätts också särskilda medel för förändringar i det reviderade avtalet om så kallad nattkvot, det vill säga att arbete under natten ger ett minskat arbetstidsmått (se vidare i budgeten under nattkvot).

Samtliga nämnder ska ta fram kompetensförsörjningsplaner för sitt ansvarsområde.

Hälso- och sjukvårdsnämnden ska genomföra insatser för att stärka tillgången till kompetensförsörjning samt medarbetares möjligheter till kompetensutveckling. För insatserna finns särskilda medel avsatta i budgeten.

**Samverka för att möta kompetensbehovet i Blekinge.** Region Blekinge ska analysera Blekinges kompetensförsörjningsbehov i samverkan med kommuner och näringsliv. Region Blekinge ska också genomföra strategiska aktiviteter på området i samverkan med andra aktörer.

Kunskapen om och statusen för vårddyrkena behöver höjas och samverkan mellan utbildning, arbetsgivare och de fackliga organisationerna förbättras. Ett vård- och omsorgscollege i Blekinge blir ett viktigt bidrag även för att underlätta matchningen mellan individen och arbetsmarknaden.

Genom att erbjuda arbetsmarknadskunskap knyts tidigt kontakt mellan elever och länets arbetsgivare. Och de fackliga organisationerna. Det underlättar för elever att göra medvetna studie- och yrkesval och bidrar till att arbetsgivarnas kompetensförsörjning långsiktigt kan stärkas.

Regionala utvecklingsnämnden ska genomföra insatser enligt kompetensförsörjningsstrategin för Blekinge.

Regionstyrelsen ska under planperioden 2019 – 2021 i samverkan med kommunerna inrätta ett vård- och omsorgscollege i länet.

Regionstyrelsen ska ta initiativ för att i samverkan med kommunerna och näringslivet införa arbetsmarknadskunskap redan på högstadiet.

## Perspektivet miljö och hållbarhet

*I perspektivet miljö och hållbarhet anges målsättningar för hur Region Blekinge ska bidra till en utveckling som skapar hållbara livsmiljöer i länet.*

För att kunna leva väl och behålla en god hälsa är vi beroende av en miljö som förser oss med ren luft, rent vatten och andra livsuppehållande naturresurser, samt ett socialt hållbart samhälle där människors lika värde står i centrum. Både vad gäller social miljö och ekologisk miljö krävs system som tål påfrestningar, är anpassningsbara och kan hantera de förändringar vi står inför i form av bland annat klimatförändring och samhällsutveckling.

Region Blekinge är en viktig samhällsaktör och har stora möjligheter att bidra till en hållbar utveckling både genom ett systematiskt miljö- och hållbarhetsarbete inom Region Blekinge och genom att ta hänsyn till miljö- och hållbarhetsfrågor vid beslut som påverkar regionen.

### Inriktningsmål – en hållbar verksamhet

För att bidra till en utveckling som skapar hållbara livsmiljöer i länet behöver Region Blekinge arbeta för att minimera klimat- och miljöpåverkan såväl inom verksamheten som för hela Blekinge.

Ett systematiskt miljö- och hållbarhetsarbete är en avgörande framgångsfaktor. Med fokus på rätt saker och med tydliga mål ökar förutsättningarna för att nå framgångsrika resultat. Genom att verksamheten systematiskt arbetar med miljöfrågor minskas miljöpåverkan och verksamheten kostnadseffektiviseras. Miljöarbetet ska integreras i den ordinarie verksamhetsstyrningen på alla nivåer och under 2019 fortsätter införandet av ett systematiskt arbetssätt utifrån ISO 14001:2015 i hela verksamheten.

En central del i miljöarbetet är att minimera miljöpåverkan i och från verksamheten. Verksamhetens mest betydande miljöpåverkande faktorer finns inom områdena klimat, läkemedel, lust- och anestesigaser, energi, kemikalier, transporter, avfall, livsmedel, finansplaceringar, kollektivtrafik, infrastruktur, regional utveckling och tillväxtfrågor. Genom att minska påverkan inom dessa områden bidrar vi till en bättre miljö, och genom att införa rutiner för att säkerställa att hållbarhetskänsligheten tas i beslut och utvecklingsinsatser kan vi också bli bättre på att förebygga framtida klimat- och miljöpåverkan. Region Blekinge ligger i framkant vad gäller hållbar upphandling och är med och driver det nationella utvecklingsarbetet.

### Insatsområden som bedöms viktiga för att nå målet "en hållbar verksamhet":

**Arbeta systematiskt med miljö- och hållbarhetsförbättringar.** Ett systematiskt arbetssätt är en förutsättning för att skapa hållbara livsmiljöer.

Samtliga nämnder ska utveckla ett systematiskt arbetssätt utifrån miljöledningsstandard ISO 14001:2015.

**Ta hänsyn till hållbarhet i beslut och utvecklingsinsatser.** De beslut Region Blekinge tar får konsekvenser för miljön på olika sätt.

Samtliga nämnder ska införa rutiner för att säkerställa att hållbarhetskänsligheten tas i relevanta beslut och utvecklingsinsatser.

**Minska verksamhetens miljöbelastning.** Region Blekinge bedriver en omfattande verksamhet med potentiell miljöpåverkan. Verksamheten har därför särskilt ansvar och möjlighet att bidra till en minskad miljöbelastning.

Samtliga nämnder ska genomföra Region Blekinges miljö- och hållbarhetsplan.

Regionstyrelsen ska under 2019 revidera miljö- och hållbarhetsplanen för Region Blekinge.

## Perspektivet ekonomi

*Ekonomiperspektivet innehåller mål för att Region Blekinges verksamhet bedrivs med god ekonomisk hushållning, kostnadskontroll och en långsiktig ekonomisk hållbarhet.*

Regioner ska enligt kommunallagen ha en god ekonomisk hushållning och bedriva verksamheten på ett kostnadseffektivt och ändamålsenligt sätt. God ekonomisk hushållning är en förutsättning för en långsiktigt stabil ekonomi som ger regionen förutsättningar att utvecklas och att möta framtidens utmaningar samtidigt som invånarna får en god hälso- och sjukvård och en välutvecklad kollektivtrafik.

Budgeten är Region Blekinges huvudsakliga styrinstrument. Ett aktivt utvecklingsarbete med tydliga rutiner för uppföljning och kontroll av budgetföljsamheten är därför en viktig del i arbetet för att kvalitetssäkra beslutsunderlaget och följa upp ekonomiska effekter av fattade beslut.

### Inriktningsmål – ekonomi med god kostnadskontroll

För att kunna bedriva den verksamhet vi vill ha måste arbetet vara rationellt och effektivt. Region Blekinge kan inte införa nya metoder, verksamheter och investeringar utan politiska beslut. De förändringar och omställningar som görs inom verksamheten ska göra att gamla metoder och arbetssätt fasas ut och att resurser omfördelas utan att kostnaderna ökar.

En god kostnadskontroll innebär bland annat att förhindra att tillfälliga intäkter genererar kostnader som inte kan påverkas på kort sikt. Budgeten är Region Blekinges sätt att prioritera de begränsade ekonomiska resurserna inom verksamheten. En god kostnadskontroll är nödvändig för att Region Blekinge ska kunna följa de ramar som fullmäktige har beslutat om i budgeten. För att på längre sikt skapa förutsättningar för budgetföljsamhet måste Region Blekinge ha kontroll över kostnaderna.

**Insatsområden och uppdrag som bedöms viktiga för att nå målet "en ekonomi med god kostnadskontroll":**

**Följa budget i samtliga verksamheter.** Fullmäktiges beslutade budget innebär krav att anpassa verksamheten till de ekonomiska ramar som tilldelats. Det innebär ett ständigt behov av utveckling och effektivisering för att samtidigt möta ökade behov och nå uppsatta mål.

Kommunallagen kräver balans i ekonomin på så sätt att resultatet inte får budgeteras negativt och negativa resultat ska återställas inom tre år. Landstinget Blekinge har under några år haft negativa resultat som lett till krav på återställande. Med den förändrade kommunala redovisningen kring värdepapper kommer Region Blekinge troligen redan 2018 att återställa de 61,8 miljoner som måste återställas senast under 2020. Region Blekinge räknar inte med något negativt balanskrav att återställa vid början av planperioden.

Samtliga nämnder ska bedriva en verksamhet med ekonomi i balans.
--

**Kostnadskontroll.** En förändrad demografi och den tekniska utvecklingen är kostnadsdrivande för flera av Region Blekinges verksamheter. För att möta den utvecklingen krävs insatser för att minska kostnadsnivån. Landstinget Blekinge har i många år haft ett högre kostnadsläge per invånare jämfört med omkringliggande

landsting, och även jämfört med liknande landsting. För att ha en ändamålsenlig verksamhet med budget i balans behöver kostnadsutvecklingen minska och kostnadskontrollen öka.

Samtliga nämnder ska vidta åtgärder för att stärka kostnadskontrollen.

Regionstyrelsen ska presentera ett underlag för samordningsvinster och minskade kostnader för administration i samtliga nämnder och deras förvaltningar, som en följd av regionbildning och organisationsförändring.

**Intäktskontroll.** Region Blekinge måste se till att vi får in de intäkter vi förväntar oss för att sammantaget kunna leva upp till en ekonomi i balans.

Samtliga nämnder ska säkerställa att förväntade intäkter erhålls.

### Inriktningsmål – långsiktig ekonomisk planering

Att Region Blekinges verksamheter bedrivs med långsiktig ekonomisk planering gör det möjligt att möta framtidens utmaningar och eventuella konjunkturnedgångar. Att Region Blekinges investeringar i så hög grad som möjligt finansieras via skattemedel och inte lån är en del i en långsiktig ekonomisk planering.

Region Blekinge förfogar över finansiella medel i form av likvida medel och pensionsplaceringar. Genom en långsiktig ekonomisk planering ska Region Blekinge säkerställa att likvida medel och pensionsplaceringar förvaltas på ett effektivt och säkert sätt.

Förutom indikatorerna i bilagan kommer Region Blekinge att följa upp ett par nyckeltal som soliditet och likviditet.

**Insatsområden och uppdrag som bedöms viktiga för att nå målet "långsiktig ekonomisk planering":**

**Följa planerad investeringstakt.** Styrelsen beslutar om den plan för investeringar som ska gälla för Region Blekinge. Att följa den beslutade planen innebär att Region Blekinge står rustade för framtiden.

Investeringsbudgeten är på totalt två miljarder kronor och gäller i fem år. De två miljarderna är fördelade på investeringar inom it, fastighet, medicinteknik och övrigt. Investeringsplanen är 20–25 procent högre än den tilldelade investeringsbudgeten. Det är viktigt att Region Blekinge följer den planerade investeringstakten för att uppfylla verksamhetens investeringsbehov. Därför är det angeläget med en dialog mellan regionstyrelse och berörda nämnder för att arbeta fram en investeringsplan med prioriteringsordning.

Samtliga nämnder ska säkerställa att den beslutade investeringsplanen följs.

**Utveckla långsiktighet i förvaltningen av kapital.** Kapitalplaceringspolicyn för Region Blekinge beslutas av fullmäktige och ska säkerställa att kapitalplaceringarna genomförs effektivt.

Region Blekinges finansiella verksamhet styrs av ett reglemente som beslutas av fullmäktige. Reglementet för den finansiella verksamheten utgör ett regelverk för medel- och skuldförvaltningen. Den gäller såväl den löpande finansiella verksamheten som den långsiktiga förvaltningen av pensionsmedel samt finansiell upplåning och valutahantering. Reglementet ska uppdateras när det behövs, med hänsyn till aktuella förhållanden inom regionen och utvecklingen på de finansiella marknaderna.

Regionstyrelsen ska säkerställa att likvida medel och pensionsplaceringar förvaltas på ett effektivt och säkert sätt.

## Budget 2019 och ekonomisk plan för 2020–2021

Den 1 januari 2019 går nuvarande regionförbund Region Blekinge samman med Landstinget Blekinge och bildar då Region Blekinge. I samband med sammanslagningen sker en skatteväxling med Blekinges kommuner. Skattesatsen kommer i och med sammangåendet att förändras med 45 öre, och dessutom görs en skattechöjning med 40 öre, vilket innebär att skattesatsen höjs till 12,04 procent.

Sveriges kommuner och landstings (SKL) analyser pekar på att hälso- och sjukvården behöver ett ekonomiskt resurstillskott i framtiden. Så även i Blekinge. Vi har inlett en omfattande omstrukturering av hälso- och sjukvården i Blekinge enligt utvecklingsplanen Framtidens hälso- och sjukvård. De ekonomiska effekterna börjar synas under 2018 genom en dämpad kostnadsökningstakt.

### Sammanfattning

Trots det fortsatt höga kostnadstrycket inom hälso- och sjukvården finns prioriterade satsningar i Region Blekinges budget år 2019–2021. I tabell 1 redovisas dessa satsningar.

Landstingsfullmäktige beslutade vid sitt sammanträde i november 2017 om budget för Landstinget Blekinge 2018–2020. Nuvarande Region Blekinges styrelse beslutade vid sitt sammanträde i september 2017 om budget för 2018. Dessa två budgetbeslut är utgångspunkten för Region Blekinges budget 2019–2021. Budgetförutsättningarna, prioriterade satsningar och verksamhetsförändringar för det tidigare budgetbeslutet finns beskrivet i dokumentet Landstingsplan och budget 2018–2020 samt dokumentet Region Blekinges budget och verksamhetsplan 2018.

Budgeten innehåller resultatbudget, balansbudget och finansieringsbudget för Region Blekinge för perioden 2019–2021. Även budget specificerad per nämnd och förvaltning och specifikation av regionstyrelsens förfogandeanslag finns som bilagor till budget 2019–2021. Nämndernas och förvaltningarnas budgetramar för planperioden 2019–2021 beslutas som en nettokostnadsram.

De budgeterade beloppen för skatteintäkter och intäkter från utjämningsystemet är hämtade från SKL:s skatteunderlagsprognos från den 19 oktober 2018. Den prognosen baserades på den samhällsekonomiska bild som SKL har av den svenska tillväxten och tillväxten i Blekinge för perioden 2019–2021.

Driftskostnaderna är generellt uppräknade med 2,1 procent för 2019, med 2,5 procent för 2020 och 2,4 procent 2021. För Hälsoval Blekinge är hela nettokostnadsramen uppräknad med 2,5 procent för 2019 och 2,9 procent för 2020 och 2021.

Satsningar i budget 2019-2021 (mnkr)	2019	2020	2021	Finns budgeterad på nämnd/förvaltning
Kompetens och rekrytering	20,0	20,0	20,0	Regionstyrelsen / Finansförvaltning
Nattkvot	10,3	10,3	10,3	Regionstyrelsen / Finansförvaltning
Omställning/processpott Hälsa- och sjukvården	30,0	20,0	20,0	Hälsa- och sjukvårdsnämnd / Hälsa- och sjukvårdsförvaltning
Levnadsvanemottagning	2,5			Regionstyrelsen / Finansförvaltning
Tarmcancerscreening	3,0	1,5	1,5	Regionstyrelsen / Finansförvaltning
Förbättrad cancervård	7,3	7,3	7,3	Regionstyrelsen / Finansförvaltning
Lagen om samverkan (LOS), målpeng	5,5	5,5	5,5	Regionstyrelsen / Regiongemensamt
Mobila team	3,4	1,7		Regionstyrelsen / Finansförvaltning
Mobil geriatrik	1,4	2,2	2,2	Regionstyrelsen / Finansförvaltning
Rehabkoordinatorer	2,5	4,0	4,0	Regionstyrelsen / Finansförvaltning
Jämlig hälsa - idrott/kultur	1,0	1,0	1,0	Kultur- och bildningsnämnd / Kultur och fritid
Äldres hälsa - Idrott hela livet	0,5	0,5	0,5	Kultur- och bildningsnämnd / Kultur och fritid
Åtstörningsenhet	0,7	0,7	0,7	Hälsa- och sjukvårdsnämnd / Hälsa- och sjukvårdsförvaltning
Jämlig hälsa - Tandvård barn/unga	1,5	1,5	1,5	Tandvårdsnämnden / Tandvårdsförvaltningen
Kvalitetsgranskning av ST-utbildning, SPUR	0,4	0,4	0,4	Regionstyrelsen / Finansförvaltning
Trafik kapacitetsåtgärder	3,9			Regionstyrelsen / Finansförvaltning
Utökade uppräknings, kultur och bildning	0,1	0,1	0,1	Kultur- och bildningsnämnd / Kultur och fritid
Framtidens vårdinformationsstöd, FVIS	15,0	20,0	30,0	Regionstyrelsen / Finansförvaltning
<b>Summa</b>	<b>109,0</b>	<b>96,7</b>	<b>105,0</b>	
Förstärkningar i budget 2019-2021 (mnkr)	2019	2020	2021	Finns budgeterad på nämnd/förvaltning
Utökade uppräknings, trafiken	1,3	1,3	1,3	Trafiknämnden / Trafikförvaltning
Utökade uppräknings, kultur och bildning	0,1	0,1	0,1	Kultur- och bildningsnämnd / Kultur och fritid
Första linjens psykiatri	1,3	1,3	1,3	Regionstyrelsen / Regiongemensamt
Köpt vård	15,0	15,0	15,0	Regionstyrelsen / Finansförvaltningen
				Hälsa- och sjukvårdsnämnd / Hälsa- och sjukvårdsförvaltning samt Regionstyrelsen / Regiongemensamt
Läkemedel öppen vård	16,0	16,0	16,0	Regionstyrelsen / Regiongemensamt
Övrigt (avtal, licenser mm)	13,4	12,2	12,3	Regionstyrelsen / Finansförvaltningen
<b>Summa</b>	<b>47,1</b>	<b>45,9</b>	<b>46,0</b>	

Tabell 1. Prioriterade satsningar 2019–2021. Närmare beskrivning i planen under respektive perspektiv.

## Det ekonomiska läget

Sverige befinner sig efter några år av snabb tillväxt i högkonjunktur. SKL:s bedömning är att konjunkturen kulminerar under 2019. Därefter förväntas ekonomin gå in i en fas med lägre tillväxttal och små förändringar i antalet arbetade timmar. SKL förutser svagare utveckling av skatteunderlaget under 2019 och 2020.

Sveriges befolkning ökar rekordsnabbt. 2017 ökade Sveriges befolkning med 125 000 personer, vilket motsvarar 1,25 procent. Blekinges befolkning ökade med knappt 1 000 personer, vilket motsvarar 0,6 procent. Befolkningen ökar särskilt snabbt i yngre och äldre åldrar. Dessa grupper har de största behoven av de verksamheter som drivs av kommuner, landsting och regioner. Personer i yrkesverksam ålder ökar väsentligt långsammare än befolkningen i genomsnitt. Befolkningens åldersfördelning påverkar i hög grad hälso- och sjukvårdens kostnader. Utvecklingen av demografin i Sverige innebär att behoven av hälso- och sjukvård ökar snabbare än någonsin tidigare. Inom hälso- och sjukvården förväntas kostnadstrycket bli fortsatt högt. Andra orsaker som ökar hälso- och sjukvårdens kostnader är ökade behandlingsmöjligheter och ambitionsökningar i form av statliga initiativ eller lokala satsningar.

Investeringsbehoven är stora i såväl Region Blekinge som i övriga regioner de närmaste åren. Anledningen till de stora investeringsbehoven är både den växande befolkningen och att äldre byggnader behöver moderniseras eller ersättas, samt upprustning av kollektivtrafiken.

Region Blekinges mål är att ha en långsiktigt stabil ekonomi. Region Blekinge ansvarar för att ha en ekonomisk beredskap för att hantera de situationer som uppkommer. God ekonomisk hushållning av begränsade tillgångar uppnås genom en ekonomiskt ansvarsfull och ändamålsenlig verksamhet. För att klara av den förväntade lägre ekonomiska tillväxten i svensk ekonomi är det därför viktigt att verksamheten i Region Blekinge bedrivs effektivt för att minimera kostnadsökningstakten. Detta innebär att vi behöver vara restriktiva även fortsättningsvis för att dämpa kostnadsutvecklingen.

## Resultatbudget

Nedan redovisas resultatbudget för år 2019 och ekonomisk plan för år 2020–2021 för Region Blekinge. I bilaga 2 finns nämndernas och förvaltningarnas budgetramar specificerade. Nedan beskrivs resultatbudgetens olika delar var för sig.

Mnkr	2019	2020	2021
Verksamhetens intäkter	988,3	983,8	989,1
Verksamhetens kostnader	-6 158,7	-6 294,2	-6 419,8
Avskrivningar	-236,0	-262,0	-274,0
<b>Verksamhetens nettoresultat</b>	<b>-5 406,4</b>	<b>-5 572,4</b>	<b>-5 704,7</b>
Skatteintäkter	4 044,6	4 158,9	4 309,1
Statsbidrag	1 412,7	1 455,8	1 469,8
Finansiella intäkter	48,8	48,8	48,8
Finansiella kostnader	-68,2	-73,8	-109,6
<b>Summa finansiella poster</b>	<b>5 437,8</b>	<b>5 589,8</b>	<b>5 718,1</b>
<b>Resultat</b>	<b>31,4</b>	<b>17,4</b>	<b>13,4</b>

Tabell 2. Resultatbudget för år 2019 och ekonomisk plan för år 2020-2021.

## Finansiering av Region Blekinges verksamhet

Intäkterna som finansierar Region Blekinges verksamhet består av skatte- och statsbidragsintäkter, intäkter från verksamheten och finansiella intäkter.

### Skatter och statsbidrag

Region Blekinges intäkter i form av skatteintäkter och intäkter från utjämningsystemet (statsbidrag i resultatbudgeten) utgör huvuddelen av den ekonomiska ramen för omfattning och inriktning på vår verksamhet. Dessa intäkter står för cirka 85 procent av Region Blekinges totala intäkter. Nivån på skatteintäkter och statsbidrag påverkas starkt av konjunktursvängningar och det ekonomiska läget i länet och landet. De budgeterade beloppen är hämtade från den senaste skatteunderlagsprognosen av SKL från 19 oktober 2018. Den prognosen är baserad på den samhällsekonomiska bild som SKL har av den svenska tillväxten och tillväxten i Blekinge för perioden 2019–2021.

Utöver intäkter från utjämningsystemet ingår statsbidraget för läkemedel i öppen vård i resultatbudgetens statsbidrag. Nivån på statsbidraget för öppenvårdsläkemedel 2019-2021 är budgeterat med 441 miljoner kronor respektive år. Kostnaden för öppenvårdsläkemedel finns under avsnittet om verksamhetens



kostnader. Tabell 3 visar en specifikation över budgeterade skatteintäkter, intäkter från utjämningsystemet och statsbidrag för öppenvårdsläkemedel år 2019–2021.

Skatteintäkter och intäkter från utjämningsystemet	2019	2020	2021
Skatteintäkter	4 044,6	4 158,9	4 309,1
<b>Summa skatteintäkter</b>	<b>4 044,6</b>	<b>4 158,9</b>	<b>4 309,1</b>
Inkomsutjämningsbidrag	864,8	897,9	931,0
Regleringsavgift	- 25,9	- 9,9	- 16,7
Kostnadsutjämningsbidrag	28,4	31,4	32,4
Strukturbidrag	80,5	81,1	81,6
Statsbidrag öppenvårdsläkemedel	441,5	441,5	441,5
Generella statsbidrag riktade	23,4	14,0	-
<b>Summa statsbidrag</b>	<b>1 412,7</b>	<b>1 455,9</b>	<b>1 469,8</b>
<b>Totalsumma skatter och statsbidrag</b>	<b>5 457,3</b>	<b>5 614,9</b>	<b>5 778,9</b>

Tabell 3. Budgeterade skatteintäkter, intäkter från utjämningsystemet och statsbidrag för öppenvårdsläkemedel år 2019–2021.

### Verksamhetens intäkter

Verksamhetens intäkter består av patientavgifter, biljettintäkter, försäljning av hälso- och sjukvård, bidrag och övriga intäkter. Generellt är budgeten för verksamhetens intäkter inte uppräknad. För hälso- och sjukvårdsförvaltningen är intäkterna för såld vård uppräknade med LPIK 2019–2021 med utgångspunkt från utfallet 2017.

En samlad bedömning har gjorts av intäkter för riktade statsbidrag som har budgeterats till 87,5 miljoner kronor 2019, 77 miljoner kronor 2020 och 76,2 miljoner kronor 2021 på finansförvaltningen. Inom verksamhetens intäkter finns Region Blekinges andel av statsbidraget för mer resurser i välfärden som inte regleras via anslaget för kommunalekonomisk utjämningsbidrag.

### Finansiella intäkter

Region Blekinges finansiella intäkter består till största delen av räntor på placerade medel och avkastning på ägda finansiella tillgångar. Region Blekinge har i sin placeringspolicy avkastningskrav på finansiella tillgångar. De finansiella intäkterna är budgeterade till 48,8 miljoner kronor för respektive år 2019–2021, vilket motsvarar avkastningskravet i placeringspolicyen.

## Kostnaderna i Region Blekinge

Region Blekinges kostnader består av verksamhetens kostnader och finansiella kostnader. Budgetförutsättningarna för dessa beskrivs nedan. Några centrala kostnadsområden beskrivs mer utförligt.

### Verksamhetens kostnader

Verksamhetens kostnader innehåller personalkostnader, köp av verksamhet, läkemedel och övriga kostnader. Generellt är budgeten för personalkostnader (löner och ersättningar till personal inklusive sociala avgifter)

uppräknad med 2,9 procent för 2019 och 3,2 procent för 2020 och 3,3 procent för 2021. Driftskostnaderna är generellt uppräknade med 2,1 procent för 2019 och 2,5 procent för 2020 och 2,4 procent för 2021. För Hälsoval Blekinge är hela nettokostnadsramen uppräknad med 2,5 procent för 2019 och 2,9 procent för 2020 och 2021.

Eftersom vi måste effektivisera för att kunna möta ökade behov måste alla förvaltningar utom Hälsoval Blekinge genomföra kostnadseffektiviseringar motsvarande 1,5 procent under 2019 motsvarande 76,3 miljoner kronor och ytterligare 1,5 procent 2021. Hälsoval Blekinges budgeterade ram reduceras inte med anledning av kostnadseffektiviseringar. Kostnadseffektivisering innebär att verksamheterna ska minska sina kostnader utan att försämra kvaliteten.

### Personalkostnader

De budgeterade personalkostnaderna innehåller kostnader för både anställd och inhyrd personal inklusive sociala avgifter. Nämndernas och förvaltningarnas budget för löner och ersättningar till personal är i 2018 års lönenivå. Kostnader för kommande löneöversyner finns budgeterade på finansförvaltningen.

Personalomkostnadspålägget (PO-pålägget) består av lagstadgade arbetsgivaravgifter på 31,42 procent, avtalsförsäkringar 0,05 procent och avtalspension 15,00 procent. PO-pålägget uppgår, enligt SKL, preliminärt till 46,47 procent av lönesumman år 2019–2021, ingen ökning jämfört med 2018.

### Pensionskostnader

Region Blekinges pensionskostnader består av pensionsutbetalningar, skuldförändring och löneskatt. Beräkningar gällande pensionskostnader år 2019–2021 har beställts från Region Blekinges pensionsadministratör, Skandia, i augusti 2018. Den del av verksamheten som 2018 tillhör Region Blekinge administreras av Kommunernas pensionsanstalt (KPA) men kommer att flyttas över till Skandia. Pensionskostnaderna påverkas av antalet anställda, inflationsnivå, diskonteringsränta, förändringar av basbelopp och den delen av sociala avgifter som kommer av pensionskostnader. I tabell 4 nedan redovisas budgeterade pensionskostnader inklusive löneskatt för personal enligt Region Blekinges organisation från och med 2019.

<b>Pensionskostnader (miljoner kronor)</b>	<b>2019</b>	<b>2020</b>	<b>2021</b>
Skuldförändring	124,1	141,9	176,5
Utbetalningar	263,2	268,4	277,0
Löneskatt (24,26 %)	93,9	99,5	110,0
<b>Summa:</b>	<b>481,2</b>	<b>509,9</b>	<b>563,5</b>

Tabell 4. Budgeterade pensionskostnader för inklusive löneskatt.

Utöver ovanstående pensionskostnader finns fem miljoner kronor budgeterade för kostnadsbidrag på grund av huvudmannaskapsändring från landsting till kommun och en miljon kronor för pensionsadministrationskostnader.

### Köp av verksamhet

Den köpta verksamheten består av köpt vård, interkommunala ersättningar och köpt trafikverksamhet.

Köpt vård är vård som regionen köper från andra vårdgivare, vilket år 2018 uppgick till nära åtta procent av verksamhetens kostnader. Nämndernas och förvaltningarnas kostnader för köpt högspecialiserad vård är inte uppräknade utan är budgeterade med samma belopp som för år 2018. Inom Södra sjukvårdsregionen pågår det förhandlingar om prisuppräknning av köpt vård inför kommande år. Övrig köpt vård är uppräknad enligt generella driftsuppräknningen.

Kostnaden för interkommunala ersättningar finns främst budgeterad inom Hälsoval Blekinge och är då uppräknad med uppräknningen för hälsoval. Övrig interkommunal ersättning är uppräknad enligt den generella driftsuppräknningen.

Uppräknning av köpt trafikverksamhet har gjorts enligt branschöverenskommet index. Kultur och fritid betalar bidrag till vissa kulturinstitutioner, uppräknning har gjorts enligt överenskommen uppräkningsfaktor.

### Läkemedel

Kostnaderna för läkemedel delas in i två olika delar: Läkemedel i öppen vård, det vill säga läkemedel som skrivs ut på recept till patienter, och rekvisitionsläkemedel, det vill säga läkemedel som används inom den slutna vården. I budgeten för år 2019–2021 är de budgeterade kostnaderna för läkemedel i öppen vård 441 miljoner kronor. Rekvisitionsläkemedel är uppräknade enligt den generella driftsuppräknningen.

### Övriga kostnader

De största kostnadsposterna inom övriga kostnader är sjukvårdsartiklar, medicinskt material och lokal- och fastighetskostnader. De övriga kostnaderna är uppräknade enligt generella driftsuppräknningen. Region Blekinge betalar varje år en premie för patientförsäkring, vilken också finns inom verksamhetens kostnader. Preliminär premie för år 2019 är 21,6 miljoner kronor, vilket är 0,2 miljoner kronor högre än 2018.

### Avskrivningar

Region Blekinges avskrivningskostnader består av avskrivningar på byggnader och mark samt avskrivningar på maskiner och inventarier. De budgeterade avskrivningarna påverkas av vilka investeringar som har gjorts och förväntas göras under planperioden. Region Blekinge står inför omfattande investeringar i form av om- och nybyggnationer (se avsnitt om investeringar). De budgeterade avskrivningarna är simulerade utifrån tidigare gjorda investeringar och föreslagen investeringsbudget som Region Blekinge ska ta beslut om för år 2019–2023.

Region Blekinge tillämpar från och med år 2014 komponentavskrivning. Det innebär att byggnader som består av komponenter vars förbrukning skiljer sig väsentligt åt delas upp och komponenterna skrivs av var för sig efter förväntad användningsperioden. Syftet är att på ett mer rättvisande sätt spegla förbrukningen av en tillgång. Användandet av komponentavskrivning ökar de budgeterade avskrivningskostnaderna på grund av att den totala avskrivningstiden på byggnader blir kortare (i genomsnitt 23 år jämfört med tidigare 30 år för fastighetsinvesteringar).

### Finansiella kostnader

Finansiella kostnader består av räntekostnader på pensions- och löneskattkostnader, bankkostnader och räntekostnader för lån till investeringar 2019–2021. Räntekostnaderna på pensioner och löneskatt är

budgeterade utifrån den beräkning av pensionskostnader som gjorts av Skandia och KPA. De budgeterade kostnadsökningarna mellan åren beror på förväntade räntehöjningar. Bankkostnaderna är budgeterade till 0,9 miljoner kronor för respektive år. Räntekostnader för eventuella lån är budgeterade till 3,5 miljoner kronor 2019, 11,4 miljoner kronor 2020 och 18,7 miljoner kronor 2021.

## Investeringar

Region Blekinges investeringar är indelade i de fyra investeringslagen fastighetsinvesteringar, it-investeringar, investeringar i medicinteknik och övriga investeringar.

De beslut som fattats av landstingsfullmäktige med anledning av utredningen om framtidens hälso- och sjukvård har medfört ett högt investeringsbehov jämfört med tidigare år. Investeringarna prioriteras i en femårsplan som omprövas varje år. Föreslagen investeringsbudget är 2,0 miljarder kronor för perioden 2019–2023 och redovisas i tabell 5.

<b>Investeringsbudget</b>						
<b>tkr</b>	<b>2019</b>	<b>2020</b>	<b>2021</b>	<b>2022</b>	<b>2023</b>	<b>Summa</b>
<b>Fastighet</b>	294 004	389 236	232 101	178 891	433 061	<b>1 527 293</b>
<b>MT</b>	90 662	74 747	14 921	19 242	10 618	<b>210 190</b>
<b>IT</b>	59 556	47 189	39 053	16 272	12 204	<b>174 274</b>
<b>Övrigt</b>	29 164	34 739	7 906	8 665	7 770	<b>88 243</b>
<b>Totalt</b>	<b>473 385</b>	<b>545 912</b>	<b>293 981</b>	<b>223 070</b>	<b>463 653</b>	<b>2 000 000</b>

Tabell 5. Investeringsbudget.

Investeringsplanen kommer att slutgiltigt fastställas av landstingsstyrelsen i november 2018 och anmälas till landstingsfullmäktige.

## Bilagor

### Bilaga 1: Resultatbudget Region Blekinge 2019–2021

Mnkr	2019	2020	2021
Verksamhetens intäkter	988,3	983,8	989,1
Verksamhetens kostnader	-6 158,7	-6 294,2	-6 419,8
Avskrivningar	-236,0	-262,0	-274,0
<b>Verksamhetens nettoresultat</b>	<b>-5 406,4</b>	<b>-5 572,4</b>	<b>-5 704,7</b>
Skatteintäkter	4 044,6	4 158,9	4 309,1
Statsbidrag	1 412,7	1 455,8	1 469,8
Finansiella intäkter	48,8	48,8	48,8
Finansiella kostnader	-68,2	-73,8	-109,6
<b>Summa finansiella poster</b>	<b>5 437,8</b>	<b>5 589,8</b>	<b>5 718,1</b>
<b>Resultat</b>	<b>31,4</b>	<b>17,4</b>	<b>13,4</b>

### Bilaga 2: Budgetramar per nämnd och förvaltning 2019–2021

Budget nämnder och förvaltningar 2019-2021			
kr	2019	2020	2021
Hälso- och sjukvårdsförvaltningen	3 508 127 400	3 485 598 300	3 459 649 600
<b>Hälso- och sjukvårdsnämnden</b>	<b>3 508 127 400</b>	<b>3 485 598 300</b>	<b>3 459 649 600</b>
Tandvårdsförvaltningen	150 450 300	153 016 600	152 041 700
<b>Tandvårdsnämnden</b>	<b>150 450 300</b>	<b>153 016 600</b>	<b>152 041 700</b>
Regional utveckling	13 358 300	13 420 100	13 280 900
<b>Regional utvecklingsnämnd</b>	<b>13 358 300</b>	<b>13 420 100</b>	<b>13 280 900</b>
Kultur- och fritid	53 310 200	54 859 100	53 383 200
Blekinge folkhögskola	24 280 500	24 718 700	24 549 900
<b>Kultur- och bilningsnämnd</b>	<b>77 590 700</b>	<b>79 577 800</b>	<b>77 933 100</b>
Trafikförvaltningen	328 461 800	340 912 300	346 163 600
<b>Trafiknämnd</b>	<b>328 461 800</b>	<b>340 912 300</b>	<b>346 163 600</b>
Regionservice	-7 900 000	-7 900 000	-15 800 000
Regionstaben	125 027 200	126 495 300	126 139 900
Regiongemensamt	908 853 400	927 521 800	943 433 000
<i>Varav Politik</i>	<i>23 449 400</i>	<i>23 540 700</i>	<i>23 630 600</i>
<i>Varav Anslag under regionstyrelsen</i>	<i>201 170 100</i>	<i>203 873 300</i>	<i>203 392 200</i>
<i>Varav Hälsoval</i>	<i>684 233 900</i>	<i>700 107 800</i>	<i>716 410 200</i>
Finansförvaltningen	-5 137 375 500	-5 138 016 400	-5 117 111 500
<b>Regionstyrelsen</b>	<b>-4 111 394 900</b>	<b>-4 091 899 300</b>	<b>-4 063 338 600</b>
Patientnämndsförvaltningen	3 109 500	3 121 300	3 083 000
<b>Patientnämnden</b>	<b>3 109 500</b>	<b>3 121 300</b>	<b>3 083 000</b>
Hjälpmedelsförvaltningen	-1 100 000	-1 100 000	-2 200 000
<b>Samverkansnämnden i Blekinge</b>	<b>-1 100 000</b>	<b>-1 100 000</b>	<b>-2 200 000</b>
<b>Budgeterat resultat Region Blekinge</b>	<b>-31 396 900</b>	<b>-17 352 900</b>	<b>-13 386 700</b>

## Bilaga 3: Balansbudget Region Blekinge 2019–2021

Tillgångar	2019	2020	2021
<b>Anläggningstillgångar</b>			
Mark och byggnader	1 758	2 022	2 121
Maskiner och inventarier	486	505	426
Finansiella anläggningstillgångar	25	25	25
<b>Summa anläggningstillgångar</b>	<b>2 269</b>	<b>2 553</b>	<b>2 573</b>
<b>Omsättningstillgångar</b>			
Förråd	83	83	83
Kortfristiga fordringar	366	366	366
Likvida och placerade medel	1 773	1 795	1 842
<b>Summa omsättningstillgångar</b>	<b>2 222</b>	<b>2 244</b>	<b>2 291</b>
<b>Summa tillgångar</b>	<b>4 490</b>	<b>4 796</b>	<b>4 863</b>
<b>Eget kapital, avsättningar och skulder</b>			
Eget kapital	1 211	1 228	1 241
Avsättningar pensioner	1 900	2 076	2 295
Övriga avsättningar	- 0	- 0	- 0
Långfristiga skulder	211	361	361
Kortfristiga skulder	1 169	1 132	966
<b>Summa skulder och eget kapital</b>	<b>4 490</b>	<b>4 797</b>	<b>4 863</b>

## Bilaga 4: Finansieringsbudget Region Blekinge 2019–2021

Tillförda medel	2019	2020	2021
Resultat efter skatteintäker och finansnetto	31	17	14
Avskrivningar och nedskrivningar	236	262	274
Skuldökning nyintjänade pensioner	154	176	219
Försäljning av anl.tillgångar	-	-	-
Minskning av kortfristiga fordringar	-	-	-
Ökning av kort och långfr. skulder	100	150	-
<b>Summa tillförda medel</b>	<b>522</b>	<b>606</b>	<b>507</b>
<b>Använda medel</b>			
Nettoinvesteringar	473	546	294
Ökning av kortfristiga fordringar	15	20	30
Minskning av kort och långfr. skulder	-	-	-
<b>Summa använda medel</b>	<b>488</b>	<b>566</b>	<b>324</b>
<b>Förändring av rörelsekapital</b>	<b>33</b>	<b>40</b>	<b>183</b>

### Bilaga 5: Specifikation finansförvaltningen

Finansförvaltningen	Budget 2019
Anslag LS.förfogande	164,7
Budget för kommande löneöversyner	83,9
Ej fördelade avskrivningar	64,7
Finansiering	-5 659,2
Patientförsäkring	21,6
Pensioner	177,6
Förvaltningsavgifter	1,0
Bankkostnader	0,9
Räntekostnader eventuella lån	3,5
Kostnad för swoppar	4,0
<b>Summa:</b>	<b>-5 137,4</b>

### Bilaga 6: Specifikation regionstyrelsens förfogandeanslag

Regionstyrelsens Förfogandeanslag	Budget 2019	Budget 2020	Budget 2021
Jämlik folkhälsa	1,0	1,0	1,0
Barnlots	0,6	0,6	0,6
Handledning Introduktion	2,0	2,0	2,0
Utbildningsvårdcentral		9,0	9,0
Övrigt från budget 2018-2020	13,0	13,0	13,0
Kompetens och rekrytering	20,0	20,0	20,0
Nattkvot	10,3	10,3	10,3
Levnadsvanemottagning	2,5		
Tarmcancerscreening	3,0	1,5	1,5
Förbättrad cancervård	7,3	7,3	7,3
Mobila team	3,4	1,7	
Rehabkoordinatorer	2,5	4,0	4,0
Kvalitetsgranskning av ST-utbildning, SPUR	0,4	0,4	0,4
Mobil Geriatrik	1,4	2,2	2,2
Trafik kapacitetsåtgärder	3,9		
Köpt vård	15,0	15,0	15,0
Framtidens vårdinformationsstöd, FVIS	15,0	20,0	30,0
Övrigt (avtal, licenser mm)	13,4	12,2	11,9
Reserv	50,0	40,0	50,0
<b>Summa:</b>	<b>164,7</b>	<b>160,2</b>	<b>178,2</b>

### Bilaga 7: Investeringsbudget

tkr	2019	2020	2021	2022	2023	Summa
Fastighet	294 004	389 236	232 101	178 891	433 061	1 527 293
MT	90 662	74 747	14 921	19 242	10 618	210 190
IT	59 556	47 189	39 053	16 272	12 204	174 274
Övrigt	29 164	34 739	7 906	8 665	7 770	88 243
<b>Totalt</b>	<b>473 385</b>	<b>545 912</b>	<b>293 981</b>	<b>223 070</b>	<b>463 653</b>	<b>2 000 000</b>

## Bilaga 8: Indikatorlista

### Perspektivet invånare och samhälle

#### Indikator på regionnivå för inriktningsmål "ett attraktivt Blekinge"

Indikator beskrivning	Ingångsvärde (ange mätpunkt)	Målvärde 2019	Målvärde 2020	Målvärde 2021	Uppföljning: frekvens och källa	Kommentar
Inrikes flyttnetto.	-408 personer (Utfall 2014-2017)	Ökning	Ökning	Ökning	Mäts årligen i samband med årsredovisning	Under 2000-talet har länets inrikes flyttnetto varit negativt för både män och kvinnor i Blekinge.
Kollektivtrafikens andel av motoriserade transporter.	13 % (2016)	Ökning	Ökning	Ökning		Mål enligt trafikförsojningsplan

#### Indikator på regionnivå för inriktningsmål "en god och jämlik hälsa"

Indikator beskrivning	Ingångsvärde (ange mätpunkt)	Målvärde 2019	Målvärde 2020	Målvärde 2021	Uppföljning: frekvens och källa	Kommentar
Förväntad återstående medellivslängd hos 30-åriga kvinnor och män i Blekinge med för gymnasial utbildning.	Kvinnor: 52,77 Män: 48,04 (Utfall 2017)	Kvinnor: 52,82 Män: 48,14	Kvinnor: 52,87 Män: 48,24	Kvinnor: 52,92 Män: 48,34	Årsbokslut, SCB	För att minska skillnader i medellivslängd knyts målvärde till en indikator på gruppen med den lägsta förväntade medellivslängden
Andelen kariesfria 3-åringar.	91 % (Pojkar 92, flickor 91) (Utfall 2017)	93 %	95 %	97 %	Delårs- och årsbokslut Källa: Life Care Dentals	



## Indikator på regionnivå för inriktningsmål "god tillgänglighet"

Indikator beskrivning	Ingångsvärde (ange mättidpunkt)	Målvärde 2019	Målvärde 2020	Målvärde 2021	Uppföljning: frekvens och källa	Kommentar
Andel hushåll som har bredbandsanslutning över 100 Mbit/s.	65 % (2017)	-	95 %	-		
Andel som har fått en första bedömning av legitimerad personal i primärvården inom tre dagar.	Saknas ingångsvärde - ny vårdgarantilag	100 %	100 %	100 %	SKL:s Väntetider i vården	

## Indikator på regionnivå för inriktningsmål "hållbart näringsliv"

Indikator beskrivning	Ingångsvärde (ange mättidpunkt)	Målvärde 2019	Målvärde 2020	Målvärde 2021	Uppföljning: frekvens och källa	Kommentar
Antal nystartade företag per 1000 invånare i åldersgruppen 16-64 år.	8,2 (Utfall 2016)	Ökning	Ökning	Ökning	Årligen	
Innovationsindex.	72,4 (2017)	76	-	79	Reglab, vartannat år	

## Perspektivet kvalitet och process

### Indikator på regionnivå för inriktningsmål "god kvalitet i Region Blekinges tjänster och samverkansprocesser"

Indikator beskrivning	Ingångsvärde (ange mättdpunkt)	Målvärde 2019	Målvärde 2020	Målvärde 2021	Uppföljning: frekvens och källa	Kommentar
Andel svarande som svarar positivt på frågor om kontinuitet och koordinering i primärvården.	65,7 % (Kvinnor: 64,7 Män: 66,9) (2017)	68 % (Öka med 2 % årligen)	70 %	72 %	Årsbokslut NPE	Svarsfrekvens 35 % 2017, 1514 svarande
Patientsäkerhetsindex.	79,2 (Utfall 2017)	80	80,8	81,6	Årsbokslut	Delarna i indexet är: Markörsaserad journalgranskning, vårdrelaterade infektioner, basala hygienrutiner och klädregler, trycksår, överbeläggning och utlokaliserade patienter, olämpliga läkemedel för äldre över 75 år och antibiotikaförskrivning

### Indikator på regionnivå för inriktningsmål "en digitaliserad verksamhet"

Indikator beskrivning	Ingångsvärde (ange mättdpunkt)	Målvärde 2019	Målvärde 2020	Målvärde 2021	Uppföljning: frekvens och källa	Kommentar
Antal e-tjänster som erbjuds i 1177 Vårdguiden.	41 (okt 2018)	47	55	65	Delårs- och bokslut Manuellt	
Andel invånare som använder e-tjänsterna i 1177 Vårdguiden.	36 % (okt 2018)	50 % (öka med 1,5 %)	65 %	80 %	Delår- och årsbokslut. respektive e-tjänst ex.1177	Målvärdet i enlighet med nationella mål.

## Perspektivet kompetens

Indikator på regionnivå för inriktningsmål "ett engagerat medarbetarskap"

Indikator beskrivning	Ingångsvärde (ange mättdpunkt)	Målvärde 2019	Målvärde 2020	Målvärde 2021	Uppföljning: frekvens och källa	Kommentar
HME-index	78,2 % (2017)	78,5 %	78,7 %	79,0 %	Årlig mätning, extern leverantör	
Arbetsmiljöindex	68,2 % (2017)	68,5	68,7 %	69 %	Årlig mätning, extern leverantör	

Indikator på regionnivå för inriktningsmål "säkrad kompetensförsörjning nu och i framtiden"

Indikator beskrivning	Ingångsvärde (ange mättdpunkt)	Målvärde 2019	Målvärde 2020	Målvärde 2021	Uppföljning: frekvens och källa	Kommentar
Andel medarbetare som svarar att de kan rekommendera andra att söka sig till deras arbetsplats.	88,9% (2017)	89 %	89,2 %	89,5 %	Årlig mätning, extern leverantör	
Andel arbetsgivare som anger att de inte upplevt någon arbetskraftsbrist vid rekryteringar under de senaste 6 månaderna.	67,4 % privata arbetsgivare (2017) 26,2 % offentliga arbetsgivare (2017)	Ökande	Ökande	Ökande	Arbetsförmedlingens arbetsmarknadsprognos för Blekinge. Mäts 2 gånger per år.	Riket privata 63,6 % Riket offentliga 34,8 %

## Perspektivet miljö och hållbarhet

### Indikator på regionnivå för inriktningsmål "en hållbar verksamhet"

Indikator beskrivning	Ingångsvärde (ange mättdpunkt)	Målvärde 2019	Målvärde 2020	Målvärde 2021	Uppföljning: frekvens och källa	Kommentar
Antal ton CO <sub>2</sub> -ekvivalenter som Region Blekinge släpper ut per år.	2848 ton CO <sub>2</sub> -ekv (dec 2017)	2563 ton (Minska med 10 % utifrån 2017 års värde)	2421 ton (Minska med 15 % utifrån 2017 års värde)	2278 ton (Minska med 20 % utifrån 2017 års värde)	Manuell, controller, miljö Årsredovisning	Värdet omfattar utsläpp från anestesigasert, transport samt energianvändning.

## Perspektivet ekonomi

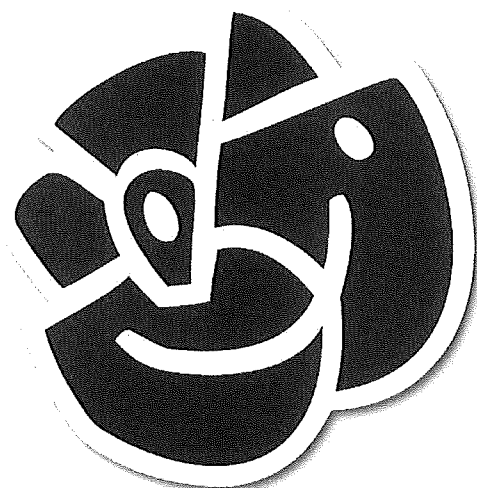
## Indikator på regionnivå för inriktningsmål "ekonomi med god kostnadskontroll"

Indikator beskrivning	Ingångsvärde (ange mättdpunkt)	Målvärde 2019	Målvärde 2020	Målvärde 2021	Uppföljning: frekvens och källa	Kommentar
Kostnadsutveckling	Ej relevant	Lika eller lägre kostnadsutveckling än i gällande budget.	Lika eller lägre kostnadsutveckling än i gällande budget.	Lika eller lägre kostnadsutveckling än i gällande budget.	Delårsrapport och årsredovisning.	
Nettokostnadsutveckling	Ej relevant	Lika eller lägre nettokostnadsutveckling än i gällande budget.	Lika eller lägre nettokostnadsutveckling än i gällande budget.	Lika eller lägre nettokostnadsutveckling än i gällande budget.	Delårsrapport och årsredovisning.	

## Indikator på regionnivå för inriktningsmål "långsiktig ekonomisk planering"

Indikator beskrivning	Ingångsvärde (ange mättdpunkt)	Målvärde 2019	Målvärde 2020	Målvärde 2021	Uppföljning: frekvens och källa	Kommentar
Andel påbörjade och avslutade investeringar.	Utfall 2018	90 procent av investeringsbudgeten, max budgeterad nivå.	90 procent av investeringsbudgeten, max budgeterad nivå.	90 procent av investeringsbudgeten, max budgeterad nivå.	Delårsrapport och årsredovisning. Coins	
Ett realt avkastningsmål på minst tre procent i genomsnitt över en femårsperiod.	2013-12-31				Delårsrapport och årsredovisning. Coins	





Socialdemokraterna

FRAMTIDSPARTIET I BLEKINGE

**Socialdemokraterna i Region Blekinge**

**Budget 2019 samt plan 2019 – 2021**

## TILLSAMMANS FÖR ETT HÅLLBART OCH ATTRAKTIVT BLEKINGE

Det nya region Blekinge ska leda utvecklingen för ett attraktivt Blekinge med god livsmiljö för invånare, företag och besökare. Region Blekinges ansvarsområden är hälso- och sjukvård, folkhälsa, regional tillväxt, infrastruktur, kultur och bildning.

Nya Region Blekinge ger möjlighet för ett samlat arbete med helhetsperspektiv för Blekinges utveckling, där det regionala utvecklingsarbetet och en god hälso- och sjukvård är beroende av varandra. Uppdraget är att främja en hållbar utveckling i hela Blekinge.

Blekinge ska vara den bästa livsmiljön för hållbar tillväxt och god hälsa.

**Blekinge har** ett rikt näringsliv och goda livsmöjligheter. Här finns ledande utveckling inom bland annat hållbar fordonsteknik, vi har världsledande livsmedelsproduktion i Karlshamn och vi bygger sjö- och landkabel till hela världen i Karlskrona.

Här finns en av världens bästa hårdrocksfestivaler i Sölvesborg och i Ronneby utvecklas materialbearbetning för att skapa lättviktsprodukter inom industrin. Vi är även stolt hemmaregion för landets största flygflottilj och för Sveriges marinbas.

Blekinges strategiska geografiska läge gör att vi har nära till mycket. Blekinge är porten till de växande ekonomierna i östra Europa, som vi enkelt når via våra hamnar i Karlshamn och Karlskrona med dagliga färjeförbindelser till såväl Klaipeda i Litauen som Gdynia i Polen. Vi har en bra flygplats i Ronneby och vi kan enkelt nå Öresundsregionen med tåg.

Besöksnäringen i Blekinge växer starkt och här finns en stor potential att fortsätta utveckla den. Ett rikt kulturliv och ett aktivt föreningsliv bidrar till ett pulserande och attraktivt Blekinge. Till detta kan vi lägga en stark befolkningsökning de senaste åren som bidrar till ett än mer myllrande, dynamiskt och utvecklande Blekinge.

Vi har flera kunskaps- och utvecklingsmiljöer knutna till Blekinge Tekniska Högskola och andra lärosäten där akademin, näringsliv och det offentliga samverkar. Här finns också en hälso- och sjukvård som håller hög kvalitet i nationella jämförelser. Blekinge är ett litet landsting i framkant både när det gäller modern teknik och resultat inom vården. I det pågående arbetet med en strukturuomvandling av hela hälso- och sjukvården utvecklas bland annat insatser för den nära sjukvården och för det akuta omhändertagandet. Ett nödvändigt arbete för att klara och säkerställa en god och jämlik hälsa.

Blekinges regionala utvecklingsstrategi *Attraktiva Blekinge 2014 - 2020* är den samlande strategin för Blekinges tillväxt- och utvecklingsarbete. Strategin är ett viktigt verktyg som pekar ut vår gemensamma färdriktning i arbetet för ett hållbart och attraktivt Blekinge. Målet är ett Blekinge där fler vill bo, arbeta och komma på besök.



## Socialdemokraterna i Region Blekinge

För att möta hälso- och sjukvårdens utmaningar, har ett antal utvecklingsstrategier initierats och formulerats och beslutats i *Programplan – Framtidens hälso- och sjukvård*. Strategierna innebär

att vård som behövs ofta skall bedrivas nära  
att viss vård skall koncentreras till färre utbudsställen  
att utveckla vårdssamverkan mellan regioner och mellan regionen och kommunerna

**Vår grundläggande utgångspunkt** i all politik vi bedriver, är att den ska skapa ett mer jämlikt och jämställt samhälle. Vi vet att ett sådant samhälle är ett tryggt samhälle.

För oss är det viktigt att Blekinges utveckling ska bidra till en smart, hållbar och inkluderande tillväxt. Utvecklingsarbetet måste drivas på bred front och i bred samverkan.

Det är tillsammans vi bygger Blekinge starkt.

*Karlskrona 2018-11-08*

Christina Mattisson  
Oppositionsråd (S)

## **SAMVERKAN**

– en nödvändighet för att ta till vara Blekinges möjligheter och möta våra utmaningar

*Det politiska ansvaret för hur Blekinge utvecklas och välfärd hanteras, delas mellan Region Blekinge och länets kommuner. Inom vissa områden, exempelvis sjukvården, blir det delade ansvaret än mer tydligt.*

Vi är övertygade om att det är genom samverkan och samhandling mellan länets olika aktörer, som vi tillsammans skapar en stark och växande region. Region Blekinge har det samordnade ansvaret för att kraftsamla de resurser som finns på lokal, regional och nationell nivå i syfte att utveckla redan starka områden.

### **Hälso- och sjukvård**

Samverkan och samarbetet mellan olika aktörer, verksamheter och nivåer ska löpa som en röd tråd genom hela hälso- och sjukvården. Brister i samverkan kan innebära en stor risk för avvikelser och ytterst leda till vårdskador.

Den som är i behov att samhällets stöd ska inte behöva fundera över vilken politisk nivå som hanterar och har ansvar för just den vård du behöver. Det ska det politiska samarbetet lösa.

I Blekinge behöver vi ytterligare stärka samverkan inom vård och omsorg, som ett led i utbyggnaden av en nära sjukvård och omhändertagande av multisjuka äldre. Vi behöver fortsätta samverka i vårt delade ansvar vid utskrivning från slutenvård, enligt lagen om samverkan (LOS). Region Blekinges nya organisation kommer att underlätta det arbetet.

Blekinge behöver en utvidgad vårdssamverkan med andra regioner kring vård som av kompetens, kvalitets- eller ekonomiska skäl inte bör bedrivas i samtliga regioner. Ett exempel på en sådan vårdssamverkan är den så kallade nivåstruktureringen, där avancerad vård för en lång rad diagnosområden ska koncentreras till färre vårdgivare. Här finns dock en problematik. Samtidigt som högspecialiserad vård koncentreras behöver mindre sjukhus som Blekingesjukhuset kunna behålla och säkra vårdpersonalens kompetens och patienters trygghet.

Tillsammans med länets kommuner har vi beslutat om en fördjupad samverkan inom folkhälsoarbetet i Blekinge, och tillsammans tagit fram i en länsgemensam folkhälsopolicy. Policyn anger inriktning och förhållningssätt. Den är också vägledande i planering, styrning och genomförande av aktiviteter som främjar en god hälsa på lika villkor. Nu är det viktigt att denna policy omsätts i praktiken och i aktiva handlingsplaner.

Behovet av vårdssamverkan även med andra regioner tydliggörs med *den nationella cancerstrategin* och införandet av så kallade standardiserade vårdförlopp (SVF). Samverkan både inom och mellan olika vårdnivåer och även nationellt, är en förutsättning för ett snabbt omhändertagande, god vårdkvalité och en mer jämlik cancervård.

### **Kompetensförsörjning**

God kompetensförsörjning och tillgång till rätt kompetens är en av Blekinges största

utmaningar och avgörande för Blekinges utveckling. Idag är bristen på rätt kompetens många gånger ett hinder för tillväxt och välfärd.

Att säkra länets kompetensförsörjning är därför en av regionens viktigaste uppgifter framöver. Blekinges arbetsliv, företag såväl som den offentliga sektorn, behöver ny och mer arbetskraft, med rätt kompetens. För att kartlägga det framtida kompetensbehovet anser vi att kompetensdialog, där vi samlar arbetsmarknadens aktörer och utbildningsanordnare, ska inrättas. Här ska vi inte bara kartlägga behov utan också samla alla samhällets resurser för att tillgodose det behov av kompetens som finns för framtiden.

Vi har tagit fram och beslutat om en *Kompetensförsörjningsstrategi för Blekinge 2018 – 2020*. I den beskrivs ett antal strategiska områden som ska bidra till att Blekinges arbetsgivare och arbetstagare ska hitta varandra. Strategin är framtagen i bred samverkan med aktörer från kommuner, myndigheter och näringsliv.

Med strategin som grund är det nu angeläget att samarbetet intensifieras mellan regionen, arbetsgivare i alla sektorer samt utbildningsanordnare. Vi behöver omsätta strategin i praktisk handling.

### **Fler jobb och företag**

För att öka Blekinges framtida innovationsförmåga behöver vi stimulera kreativ samverkan mellan olika kunskapsbaser både för befintligt näringsliv, nya etableringar och för unga. För att bygga Blekinge så starkt som möjligt behövs samarbete även med de dynamiska regioner vi redan samverkar med runt Östersjön. Blekinge har ett centralt läge mitt emellan ett av Europas mest expansiva områden i Södra Östersjöregionen och Öresundsregionen.

Det påbörjade arbetet för en utvecklad samverkan kring exportfrämjande, innovationsfrämjande och investeringsfrämjande arbete är nödvändigt för att inte tappa tempo. Vi behöver stärka Blekinges konkurrenskraft för fler jobb och företag.

Behovet av att på bred front arbeta med Blekinges attraktivitet är betydelsefullt också för sjukvården i Blekinge, och dess möjligheter att utvecklas och leverera fortsatt hög kvalitet. De kommande tio åren beräknas drygt 1 500 anställda inom sjukvårdens verksamheter gå i pension. För att kunna behålla befintlig personal och attrahera nya medarbetare är det viktigt att Blekinge uppfattas som en attraktiv region med god samhällsservice, attraktiva boendemiljöer, dynamiskt arbetsliv och god tillgänglighet.

Ett av Blekinges starka områden är besöksnäringen. Den har stor potential att utvecklas ytterligare, både för att stärka Blekinges attraktionskraft och möjligheten till nya jobb. Region Blekinge har här en viktig uppgift att i samverkan med besöksnäringens aktörer och nationella organ, utveckla produkter och tjänster för att stärka Blekinge som besöksdestination.

## Civilsamhällets betydelse

Vi vill att alla ska kunna delta i det civila samhället. Kön, etnicitet, religion, sexuell läggning eller könsidentitet ska inte avgöra möjligheten att samverka med andra. Inte heller den egna plånbokens storlek. Unga ska kunna göra sina röster hörda och utveckla sina intressen oavsett deras föräldrars inkomst. Ett starkt och levande civilsamhälle ger demokratin styrka. Det är viktigt att se socialt företagande och social innovation som en naturlig del i utvecklingen av ett hållbart samhälle.

För att stärka civilsamhället och ge alla möjlighet att engagera sig behöver Region Blekinge fortsätta utveckla en mångfald hållbara och långsiktiga samverkansrelationer med civilsamhällets folkrörelser, föreningsliv, idéburna organisationer, sociala företag, kooperativ med flera.

Här är också det regionala arbetet med kultur en viktig byggsten. Arbetet utgår från de nationella kulturpolitiska målen. Kreativitet, mångfald och konstnärlig kvalitet ska prägla samhällets utveckling. Utmaningen är att bredda konsten och kulturen så att alla kan ta del av utbud och möjligheter. *Blekinges regionala kulturplan 2018 – 2020* ser ökad digitalisering som en möjlighet ”men vi tror också att satsning på kulturpedagogik kan skapa helt ny tillgänglighet.”

Region Blekinge har tagit fram och beslutat om ett idrottspolitiskt program för att överskådligt visa även idrottens roll i samhället och dess möjligheter att utvecklas i regionen. Syftet med *Blekinges idrottspolitiska program 2018 – 2020* är att främja samarbeten och skapa en plattform från vilken idrotten genom samhällsstöd och ideellt engagemang kan utvecklas.

## Demografi

De senaste åren har vi kunnat glädjas åt att Blekinge haft en positiv befolkningsutveckling. Men trots den kraftiga befolkningsstillväxten mellan 2014 och 2017 ligger vår tillväxt fortsatt under riksgenomsnittet. Vi ser också att många unga väljer att flytta från länet.

Fram till år 2025 beräknas Blekinges befolkning öka med drygt 5 200 individer eller 3 %. Födelseöverskottet förväntas vara negativt. Andelen kvinnor i Blekinge kommer minska. I Blekinge har andelen äldre ökat snabbare än i riket medan de yngre har minskat i antal. SCB:s prognos pekar på en oförändrad utveckling i åldersgruppen 0 - 19 år medan gruppen 20 - 64 år minskar och 65 + ökar. Samtidigt är effekten av in- och utflyttning att antalet unga minskat, och det är kvinnorna som minskat i antal.

Blekinges demografiska utveckling kännetecknas alltså av en åldrande befolkning och färre i arbetsför ålder. Det är en stor utmaning för en långsiktigt hållbar utveckling i Blekinge.

Vi behöver fortsätta utveckla samarbetet för att stärka länets attraktionskraft. Vi behöver särskilt stärka våra gemensamma insatser för att få unga att bo kvar, och flytta hit. Blekinge behöver både att fler väljer att bo kvar och att fler flyttar hit.

Den demografiska utvecklingen gör att även hälso- och sjukvården har stora utmaningar framför sig, även räknat i de kostnader som förväntas följa. SKL (2018) prognostiserar att antalet personer över 80 år i Blekinge kommer att öka med 35 % fram till år 2026, medan antalet i åldersgruppen 20 – 65 beräknas öka med 1 % i Blekinge.

För att öka kvalitén i hälso- och sjukvården och nå uppsatta mål är det viktigt att fortsätta den inriktning som också är beslutad, vad gäller förändringsarbetet inom vården. Den vård som behövs ofta ska finnas nära och på rätt vårdnivå, med rätt kompetens och i rätt tid.

### **En inkluderande och jämställd arbetsmarknad**

Situationen på Blekinges arbetsmarknad är komplex. Arbetslösheten är hög trots att antalet lediga tjänster har ökat. Samtidigt pekar undersökningar på brist på arbetskraft inom flera yrken och svårigheter att rekrytera efterfrågad kompetens. Vi ser skillnader i sysselsättningsgrad mellan män och kvinnor, och stora löneskillnader.

I sammanställningen *Hur går det för Blekinge?* visar statistik från bland andra SCB att antalet sysselsatta i länet ökat sedan 2010. Samtidigt är Blekinge bland de fem sämsta länen i landet vad gäller just sysselsättningsgrad.

Blekinges män och kvinnor arbetar inom olika branscher, vilket gör länets arbetsmarknad könssegregerad. Andelen kvinnor överstiger 60 % inom vård och omsorg, utbildning samt finans- och försäkringsbransch. Andelen män är över 60 % inom bland annat bygg, jordbruk och tillverkning. Enligt rapporten *Utbildning och kompetens i Blekinge Jämställd regional tillväxt 2018* följer könsfördelningen på arbetsmarknaden i Blekinge de mönster som finns inom gymnasieskolan.

Blekinges arbetsmarknad behöver förutsättningar för att vidgas och bli mer attraktivt för yngre arbetskraft och framför allt för unga kvinnor. Goda möjligheter att hitta ett stimulerande arbete är avgörande för Blekinges attraktionskraft.

Jämställdhet är en av nycklarna till Blekinges utveckling och Region Blekinge måste fortsätta att aktivt analysera möjliga orsaker till den könsuppdelade arbetsmarknaden. Vi behöver aktivt arbeta för att ta fram insatser för att bryta de könsstereotypa yrkesvalen.

2017 blev fjärde året i rad som befolkningen växte i samtliga kommuner i länet. Det är invandring från andra länder som driver befolkningstillväxten, och det är främst unga människor som kommer till Blekinge. Det som på kort sikt är en utmaning för oss gällande integration i samhället och de nyanländas insteg på arbetsmarknaden, kan på lite längre sikt bli just det tillskott i befolkningspyramiden som vi idag saknar. Men då måste

vi göra en rad saker rätt för att klara den utmaningen. Vad gäller att sysselsättningsgraden för utrikesfödda ligger Blekinge allttjämt på en låg nivå. Detsamma gäller sysselsättningsgraden för funktionsnedsatta.

Här krävs aktiva insatser för en inkluderande arbetsmarknad, där alla får vara med och bidra till Blekinges utveckling.

För att främja en mer inkluderande arbetsmarknad behövs också långsiktiga insatser för normfria studie- och yrkesval samt fokus på inkluderande arbets- och studiemiljöer. Tillväxtverket finansierar projektet *Jämställd regional tillväxt i Blekinge* på uppdrag av regeringen. Projektet ska utveckla ett verktyg för kommunikation där unga och utbildningsaktörer får ta del av normkritisk och genusanalyserad information som stödjer unga att göra normfria studie- och yrkesval.

### **Handslag för ett folkhälsolyft**

Resultatet från vår senaste folkhälsoundersökning presenterad 2014, visar att Blekinge står inför en rad utmaningar vad gäller den försämrade psykiska hälsan och särskilt bland yngre. Vi ser också en ökning av levnadsvanerelaterad ohälsa. Här vill vi stärka samverkan mellan kommunerna och Region Blekinge så att alla får det stöd en behöver för att bryta den psykiska ohälsan.

Undersökningen visar även hur skillnader i hälsa och livsvillkor ökar mellan olika socioekonomiska grupper och mellan kvinnor och män. Enligt *den länsgemensamma folkhälsopolicyn* har hälsofrämjande och förebyggande insatser lika stor betydelse för äldre som för yngre.

*Kommissionen för jämlik hälsa i Blekinge*, som lämnade sin slutrapport vid årsskiftet 2017/2018, understryker jämlikhets- och jämställdhetsperspektivet i arbetet att utjämna hälsoklyftorna. Perspektivet ”måste tydliggöras och genomsyra alla politikområden på alla nivåer.”

Enligt Blekingekommissionen är god folkhälsa ett ansvar för samhället i vid mening. ”Ett ideal bör vara att samtliga samhällsaktörer inser sitt ansvar för folkhälsan och individens behov av stöd genom livet för att kunna upprätthålla en god hälsa.”

Blekingekommissionen lyfter också fördelning av resurser och att skapa förutsättningar även för äldres sociala deltagande. Kommissionen har uppmärksammat äldres situation och gjort iakttagelsen att äldre riskerar att hamna i social isolering som kan leda till psykisk ohälsa.

Vi är beredda att genomföra en stor och omfattande satsning på äldres hälsa och för att bryta isoleringen som en ålderdom kan innebära. Att ge äldre möjlighet att motionera leder till bättre hälsa och ökad livsglädje och gynnar både den enskilde och hela vår välfärd.

Vi vill göra ett handslag med folkrörelserna, för mer social samvaro och genom satsning på idrott och friluftsliv för äldre. Det menar vi kan motverka ofrivillig ensamhet och ge fler äldre möjlighet till en aktiv vardag.

Vi föreslår därför 1,5 miljon kr till idrottsrörelsen och länets pensionärsorganisationer.

### **Kultur och idrott**

I ett inkluderande Blekinge präglad av öppenhet och deltagande, är kulturen och idrotten viktig för att bidra till mångfald, jämställdhet, jämlik hälsa och social sammanhållning. Både som egen kraft och i samverkan med andra politikområden. För att stärka idrottens och kulturens föreningar och organisationer avsätter vi 3 miljoner. Kultur och idrott finns inom alla fyra insatsområden i Blekingestrategin *Attraktiva Blekinge 2018 - 2020*.

*Idrottspolitiskt program i Blekinge 2018 – 2022* som tagits fram i nära samarbete med Blekinge idrottsförbund samt idrottsföreningar, kommuner och folkhälsostategier är Blekinges första regionala idrottspolitiska program. Där poängteras att ett jämställdhets- och jämlikhetsperspektiv måste genomsyra idrottsföreningarnas verksamhet, bemötande och attityder. Det är nödvändigt för idrottens utveckling och dess ”förutsättningar att ge alla samma möjligheter att utöva idrott”.

För att alla ska kunna delta i idrottsrörelsen på sina villkor, är det viktigt att avgifterna är låga. Idrottsutövande får inte bli en klassfråga. Det ska inte heller finnas andra barriärer som utestänger någon från att delta. Idrottsutövande bygger på lust och glädje, och vi ska ha ett föreningsliv utan fördomar och diskriminering. Jämställdhets- och jämlikhetsaspekterna behöver därför beaktas även vid fördelning av resurser till föreningslivets olika organisationer.

Alla ska också kunna ta del av och själv få möjlighet att skapa kultur, för att leva ett gott och meningsfullt liv. Kulturen tillför människan unika värden, ger perspektiv på och förståelse för det egna livet och omvärlden. På så sätt bidrar kulturen till både individers och samhällets utveckling. *Blekinges regionala kulturplan 2018 – 2020* visar också betydelsen av att värna kultur, kulturarv och naturmiljöer, som har viktiga roller för både individers utveckling och för regioners hållbara tillväxt och utveckling, sysselsättning, attraktivitet samt konkurrenskraft. För arbete med kulturplanen avsätter vi 5,6 miljoner.

*Blekinges regionala kulturplan* lyfter också kulturens egenvärde och att den professionella konsten inte bara ger konstnärliga upplevelser utan också kan vara bärare av samhällskritik. ”Därför är det viktigt att värna den konstnärliga friheten och kulturens egenvärde som en del av en demokrati.”

Genom samverkan mellan kommuner och nya Region Blekinge, näringsliv och civilsamhälle samt grannregioner kan kultur och idrott bidra till hela Blekinges utveckling. I Blekinge finns ett mångfacetterat föreningsliv med en betydande roll i integrationsarbetet, och fantastiska entreprenörer som vill vara medspelare.

Ett inkluderande Blekinge handlar om allas rätt till respekt, om rätten att få delta och höra till, om allas rätt till orden, till bildning och skapande.

## **KLIMATSTRATEGI – för ett HÅLLBART BLEKINGE**

*Samhällsutvecklingen ska anpassas efter vad miljön och människors hälsa tål, och vi ska långsiktigt investera i dessa resurser. En långsiktig hållbar utveckling är avgörande för livs kvalitet - och överlevnad på lång sikt.*

Region Blekinge har ett ansvar att leva upp till och bidra till att Agenda 2030 och FN:s 17 globala mål uppnås. Därmed ska Agenda 2030 också vara vägledande i det regionala utvecklingsarbetet.

Blekinge är ett av de län där inget av de nationella miljömålen är nära eller förväntas uppnås framöver. Många insatser görs, men mycket fler åtgärder behövs. Vi behöver också ta höjd för effekter av klimatförändringar i den övergripande samhällsplaneringen. Allas medverkan för att nå Blekinges miljömål är därför centrala för att möta utmaningarna.

De klimatpåverkande utsläppen i Blekinge har minskat med 39,6 % sedan 1990, vilket är femte största minskningen av samtliga län. Transporter står för närmare 47 % av de klimatpåverkande utsläppen i Blekinge, vilket i är nivå med riket.

Region Blekinge behöver vara pådrivande inom bland annat Klimatsamverkan Blekinge, för att bidra till ett klimateffektivt och konkurrenskraftigt transportsystem.

Transportsektorn står för den klart högsta användningen av icke förnybara bränslen och har samtidigt den enskilt största potentialen att bidra till den totala minskningen av koldioxidutsläpp.

För Blekinge som kustregion är både Östersjöns och Hanöbukts hälsa av centralt intresse. Samtidigt vet vi att Östersjön är ett av världens smutsigaste hav. Utmaningarna övergödning, föroreningar och överfiske ställer särskilt höga krav på samarbetet i regionen.

Målet att rädda havsmiljön handlar om att uppnå en god miljöstatus och biologisk mångfald i havet och att göra Östersjöregionen till en föregångsregion för ren sjöfart. Östersjön är i stort behov av räddningsinsatser och Region Blekinge behöver kraftsamla och aktivt delta i det arbetet.

Även sjukvården måste driva sina verksamheter med ansvar för både människa och miljö. *Miljö- och hållbarhetsplan för Landstinget Blekinge 2014 - 2024* innehåller mål och åtgärdsförslag för sjukvårdens verksamheter, även utifrån ett övergripande klimatperspektiv.



Blekinge har fått återkommande toppplaceringar i nationella jämförelser, bland annat när det gäller förnyelsebara drivmedel i tjänstefordon och en hög andel ekologisk och kravodlad mat.

Ett annat exempel är landstingets klimatstrategiska samarbete för att utveckla infrastrukturen för biogas i länet. Det ledde till att landstinget införskaffade ett 90-tal gasbilar och att även Karlskrona fick en gastankstation. Den tidigare rödgröna majoritetens initiativ om egen vindkraft för att producera förnyelsebar energi, innebär att landstinget idag äger och får egenproducerad el från 1,5 vindkraftverk.

Ett område med betydande påverkan från sjukvården, är utsläpp av lustgas och anestesigas. Den lustgas som används exempelvis under en förlossning, producerar 300 kilo koldioxid. Det motsvarar tre flygresor från Ronneby till Stockholm-Arlanda. Den tidigare rödgröna majoriteten avsatte resurser för en reningsutrustning som kan rena motsvarande 98 %. Därmed beräknas landstingets totala klimatutsläpp kunna minska med ungefär 25 %.

Miljö och hållbarhet har för oss varit en tydlig politisk prioritering och det arbetet vill vi fortsätta.

Nu gällande plan för sjukvårdens verksamheter ska revideras inför 2020 för att ingå i nya Region Blekinges sammantagna miljö- och hållbarhetsarbete. Arbetet med revideringen behöver göras skyndsamt. Att miljö- och hållbarhetsarbetet följs upp i ett miljöbokslut är fortsatt viktigt.

### **Hållbara transporter**

Då transporterna står för närmare 47 % av de klimatpåverkande utsläppen i Blekinge, är det nödvändigt att vi fortsätter det strategiska arbetet för hållbara transporter. Det måste ske genom förbättringar av infrastrukturen, en utveckling av kollektivtrafiken och genom ökad användning av hållbara, effektiva och förnybara drivmedel.

För att ytterligare betona vår roll i arbetet med att ställa om transportsystemet till att bli mer hållbart, har vi ansökt om att bli ett pilotprojekt för så kallad el-väg längs E22 från Pukavik till Karlshamn. Vi vet att det går mycket tung trafik längst den sträckan och att miljövinsten skulle bli betydande. Det är viktigt att detta fortgår.

Vi vet att den kompetens som finns redan i dag i Blekinge, är i världsklass inom vissa sektorer och vi ligger i framkant när det gäller teknikutveckling på många områden.

På Blekinge Tekniska Högskola, en av Sveriges tydligast profilerade högskolor, finns internationellt framgångsrik forskning inom hållbar produktutveckling. Blekinge Tekniska högskola inriktar sig särskilt på IT och hållbar utveckling av näringsliv och samhället. Här finns också uppmärksammas forskning inom området för metodikstöd för företag, kommuner och andra organisationer som vill arbeta strategiskt med hållbar utveckling.

Blekinge har alla möjligheter att bygga ett mycket starkt kompetenscentrum för ny teknik som skapar ett hållbart samhälle. Ett grönt Silicon Valley, där vi faktiskt kan bli världsledande i att utveckla idéer kring hållbarhet och omsätta dessa till jobb och utveckling. Vi tror mycket på framväxten av så kallade gröna jobb. Jobb som växer fram hand i hand med att vi hanterar de miljömässiga utmaningar som hela världen står inför.

## **JOBB OCH KOMPETENSFÖRSÖRJNING**

*En viktig grund för känslan av frihet, är att ha ett jobb att gå till. Att många jobbar är också avgörande för hur vi klarar vår framtida välfärd. Men idag saknar allt för många blekingar ett jobb att gå till.*

Blekinge delar utmaningen med ökad obalans i demografi med andra regioner utanför storstadsregionerna. Karakteristiskt för Blekinge är också att en relativt stor andel av befolkningen är sysselsatt inom den offentliga sektorn och industrin. Blekinge har också en könssegregerad arbetsmarknad.

I dag saknar allt för många blekingar ett jobb att gå till, även om arbetslösheten i Blekinge minskat under senare år och nu ligger på riksgenomsnittet enligt SCB:s arbetskraftsundersökning. Samtidigt vet vi att många arbetsgivare runt om i länet inte hittar personal med rätt kompetens. Nästan 40 % av länets företag anger brist på lämplig arbetskraft som ett stort tillväxthinder.

Det handlar om en matchningsproblematik, när den efterfrågade kompetensen hos arbetsgivare inte stämmer överens med kompetensen hos de arbetssökande. Här vill vi fördjupa samverkan med kommunerna, utbildningsaktörer, arbetsgivare, Arbetsförmedlingen och Försäkringskassan i syfte att stärka matchningen mellan dem som står utan jobb och de framväxande jobben.

Genom samverkan med Blekinge tekniska högskola (BTH) och andra aktörer på området ska Region Blekinge verka för att bättre matcha näringslivets behov av kompetens med de utbildningar som bedrivs i länet.

För att öka den gemensamma kunskapen kring framtida behov av kompetens och skapa möjligheter att tillgodose detta, vill vi att Region Blekinge tar initiativ till en kompetensdialog med näringsliv och utbildningsanordnare i länet.

Region Blekinge ska aktivt verka för fler utbildningsplatser vid Blekinge Tekniska Högskola (BTH) samt för KY- och YH-utbildningar i Blekinge.

För att öka Blekinges innovationsförmåga behöver vi stimulera kreativ samverkan mellan olika kunskapsmiljöer både för befintligt näringsliv, nya etableringar och för unga. I dessa sammanhang har även Blekinge Tekniska Högskola en viktig roll för att stärka forsknings- och utvecklingsmiljöer i Blekinge.

När vi talar om jobb och utveckling är det naturligt att också lyfta fram den potential som besöksnäringen i Blekinge har. Framför allt möjligheten att utveckla såväl landsbygden

som skärgården som besöksmål. Här ser vi en stor potential för att skapa fler företag och jobb.

Att skapa förutsättningar att arrangera idrottsevenemang på nationell och internationell nivå, är ett av de regionala idrottspolitiska målen. Idrottsevenemang bidrar till att göra Blekinge attraktivt för boende, företag och besökare samt ger värdefulla intäkter till föreningar och näringsliv.

En *Utvecklingsplan för kulturella och kreativa näringar 2018 – 2020* har tagits fram för att skapa bättre förutsättningar och synliggöra de kulturella och kreativa näringarnas betydelse för Blekinge. Även här ser vi en stor potential för fler företag och jobb. ”Investeringar i kulturarbetet skapar ett rikare och starkare samhälle och banar väg för nya jobb, både inom och utanför de kreativa näringarna.”

Vi vill bygga vidare på de styrkeområden som Blekinge har via våra kluster och science parks. Det är viktigt att vi tar tillvara på den drivkraft och kompetens som finns inom bland annat akademi, offentlig verksamhet, näringsliv och folkrörelser för att bygga Blekinge starkt.

### **Välfärdstjänster**

Det är centralt för Blekinges framtida utveckling att kunna rekrytera och anställa nya medarbetare inom vårdens alla olika yrken. Region Blekinge behöver fortsätta den tidigare rödgröna majoritetens inriktning för rekryteringsarbetet och med även ekonomiska resurser öka möjligheterna för personalrekrytering inom sjukvårdens verksamheter.

Enbart nyrekryteringar kommer inte att räcka till för att möta befolkningens ökade och förändrade behov av välfärdstjänster de kommande tio åren.

Det är nödvändigt att hitta flera olika lösningar för att kunna upprätthålla och utveckla kvalitén i hälso- och sjukvården. Enligt Sveriges Kommuner och Landstings (SKL) rapport *Använd kompetens rätt* behöver kommuner, landsting och regioner förändra arbetssätten, utnyttja digitaliseringens möjligheter bättre, utveckla samarbetet mellan olika yrkesgrupper, se över yrkesroller och satsa ännu mer på kompetensutveckling och utbildning.

Kunskapen om och statusen för vårddyrkena behöver höjas och samverkan mellan utbildning och arbetsgivare och de fackliga organisationerna, som kvalitetssäkrar rätt kompetens inom vård och omsorg, behöver bli bättre. Här vill vi i samverkan med kommunerna inrätta ett vård- och omsorgscollege i Blekinge. Det blir ett viktigt bidrag i det långsiktiga och förebyggande arbetet för att underlätta matchningen mellan individen och arbetsmarknaden.

Vård och omsorgscollege finns på många platser i landet, med stor framgång. Inom deras verksamhet finns både gymnasialt vård- och omsorgsprogram och vuxenutbildningar, exempelvis möjlighet till vidareutbildning till barn- eller äldrespecialistundersköterska.

## Ungdomsarbetslösheten

2013 hade Blekinge landets högsta ungdomsarbetslöshet. Region Blekinge tillsammans med kommunerna, länsstyrelsen, Landstinget Blekinge, Almi Företagspartner, Arbetsförmedlingen och Blekinge Tekniska högskola (BTH) tog då ett gemensamt initiativ och kraftsamlade för att halvera ungdomsarbetslösheten till utgången av 2017.

Kraftsamlingen och vår samverkan ledde till att vi nådde målet. I maj 2018 var 1 215 ungdomar arbetslösa. Det ska jämföras med 2 600 ungdomar år 2013, då kraftsamlingen inleddes.

Det visar att när vi samverkar kan vi också nå resultat. Men arbetet måste gå vidare. Vi är ännu inte i hamn. För oss är det nödvändigt att vårt framgångsrika samarbete fortsätter. Det långsiktiga målet måste vara att ingen ung ska behöva börja sitt vuxenliv i arbetslöshet.

Idag finns Navigatorcentrum i samtliga Blekinges kommuner. Bra vägledning och attraktiva utbildningar är också fortsatt avgörande faktorer för ungdomars möjlighet att delta på arbetsmarknaden. Blekinges unga behöver tillgång till hela Blekinges arbetsmarknad och samtliga arbetsmarknadens aktörer har ett ansvar att stödja unga på vägen dit.

Situationen för ungdomarna är fortsatt splittrad och ungdomar utgör alltjämt en stor del av arbetskraften som inte har ett arbete idag. Arbetslösheten bland flickor har sjunkit betydligt mer än arbetslösheten bland pojkar. En av förklaringarna är att problemen för ungdomarna börjar redan i skolan, där pojkar klarar sig sämre än flickor.

En av de största anledningarna till att ungdomar inte får jobb, är att de inte gått ut gymnasiet med fullständiga betyg. Här behövs fortsatta insatser, och samverkan med kommunerna. Att erbjuda arbetsmarknadskunskap i skolan är ett sätt att öka ungdomars kunskap om arbetsmarknaden.

Arbetsmarknadskunskap är ett beprövat koncept som finns på flera håll i landet och som visat goda resultat. Konceptet bygger på att offentliga och privata arbetsgivare blir arbetslivets förlängda arm ut i klassrummen. Tanken är att prata med unga om jobb och framtidsyrken för att öka ungdomars kunskaper om var jobben finns och hur vägen till jobben ser ut.

Detta skapar förutsättningar för bättre matchning på arbetsmarknaden och en starkare kompetensförsörjning över tid. Att skapa framtidstro hos ungdomar och att klara den framtida kompetensförsörjningen är avgörande för Blekinges utveckling.

Genom att erbjuda arbetsmarknadskunskap knyts tidigt kontakt mellan eleverna och aktörerna på länets arbetsmarknad. Det underlättar för eleverna att göra medvetna studie- och yrkesval samtidigt som vi långsiktigt säkrar arbetsgivarnas kompetensförsörjning. Det stärker även elevernas kunskap och trygghet när de ska ut på arbetsmarknaden. Vi vill i

samverkan med kommunerna skapa möjligheter för att alla elever ska få arbetsmarknadskunskap redan på högstadiet.

För att stärka Blekinges utveckling behövs fler företag och jobb. I Blekinge är nyföretagandet bland unga lägre än i riket. Detta vill vi ändra på. En satsning på Ung Företagsamhet skulle gynna näringslivet och arbetsmarknaden i Blekinge.

Att som ung få kunskaper i att driva UF-företag ger ett självförtroende och erfarenhet som stärker unga i arbetslivet. Det innebär även större förståelse för samhället, regler och lagar kring företagande samt möjligheterna att testa sina idéer. Alla som driver UF-företag kanske inte blir företagare men de får en erfarenhet med sig och den kan de använda sig av i livet.

Vi vill i samverkan med kommunerna skapa möjligheter så att alla elever under sin gymnasietid erbjuds ett UF-år.

## **ATTRAKTIV ARBETSGIVARE**

*Blekinge ska uppfattas som ett attraktivt län för utbildning och arbete. Region Blekinge som arbetsgivare behöver skapa goda förutsättningar för alla medarbetare att kunna bidra och utvecklas.*

Enligt SKL:s rekryteringsprognos (februari 2018) kräver befolkningsökningen ett ökat antal anställda inom välfärdsverksamheterna. Enbart inom hälso- och sjukvården behövs omkring 40 000 fler medarbetare fram till 2026. Det handlar bland annat fler undersköterskor, barnmorskor, sjuksköterskor och läkare. ”Med tanke på omställningen av vården till en mer personcentrerad och nära vård kommer behovet av exempelvis undersköterskor och sjuksköterskor sannolikt att öka även i kommunerna.” *Använd kompetens rätt. SKL 2018*

Det sätter tryck på kommuner och regioner att bygga ut verksamheterna, att investera i teknik och lokaler, och att rekrytera fler medarbetare som kan möta de ökande behoven av välfärdstjänster.

Det pågår ett omfattande rekryteringsarbete i Blekinges hälso- och sjukvård för att klara kommande behov. Ett exempel är tandsköterskeutbildningen som kvalificerar för att arbeta som tandsköterska. Ett annat är Utbildningsvårdcentralen som startade 2017. Det är Blekinges första utbildningsvårdcentral och syftet är att få fler läkare att vilja arbeta som allmänspecialister i Blekinge.

Under 2016 startades utbildnings- och praktikprogram för asylsökande och nyanlända, så kallat snabbspår. Genom en kombination av utbildning i svenska och sjukvårdssvenska samt språkpraktik på landstinget, ökar förutsättningar för en snabb validering av

kunskaper och därmed möjligheterna att få en svensk yrkeslegitimation för att kunna börja arbeta inom hälso- och sjukvården i Blekinge.

Det behövs fler möjligheter till individuella lösningar i rekryteringsarbetet. Det handlar inte enbart om lönen utan även arbetstider och arbetssätt, egen möjlighet till forskning, förutsättningar för verksamhetsförlagd utbildning och hur arbetsgivaren har säkrat möjligheterna till handledning. Det har blivit allt viktigare att kunna erbjuda attraktiv arbetsmiljö med moderna kliniker och modern utrustning, konkurrenskraftiga löner, attraktiva arbetstider och friskvård samt goda utvecklingsmöjligheter.

Hälso- och sjukvårdsförvaltningarna har arbetat aktivt med rätt använd kompetens, för att arbetsfördelningen mellan yrkesgrupper ska vara så ändamålsenlig som möjlig.

Vi vill fortsätta införa nya arbetssätt för att omfördela arbetsuppgifter vilket även bidrar till att stödja kompetensförsörjningen och på sikt förbättra effektiviteten och minska kostnaderna i verksamheten.

Införandet av nya arbetssätt kräver förändringar även i vårdlokaler och byggnader, som måste anpassas därefter. Landstinget Blekinge har också inlett ett omfattande arbete med att modernisera och bygga nya lokaler. Till exempel en ny ambulansstation, nya lokaler för ortopedteknik och en helt ny byggnad som ska rymma bland annat medicinsk service, bröstcentrum och dialysverksamhet.

### **Oberoende av inhyrd personal**

Landsting och regioner har kommit olika långt i arbetet att minska beroendet av bemanningsföretag i vården. Enligt beslut i Landstinget Blekinge ska Blekinges hälso- och sjukvårdsverksamheter under 2019 ha en grundbemanning bestående av egen personal.

Under 2018 har presenterats siffror som tyder på ett tydligt trendbrott och Landstinget Blekinge är bland de bästa i landet när det gäller minskningstakten.

Vi tycker det är viktigt att ha fortsatt fokus på frågan. Blekinges sjukvård måste bli oberoende av bemanningsföretag. Hyrberoendet är ett gissel för sjukvården i hela landet.

Beroendet av bemanningsföretag drar stora resurser och försvårar sjukvårdens möjligheter att anställa egen personal. Det innebär också att patienter träffar olika läkare eller sjuksköterskor och den viktiga kontinuiteten i vården går förlorad. Egen personal ökar kontinuiteten och bidrar till bättre arbetsmiljö. Med ständigt ny personal i vården ökar risken för fel i vården och det viktiga patientsäkerhetsarbetet försvåras. För att lyckas långsiktigt behövs en god samverkan med utbildningsaktörer lokalt, regionalt och nationellt.

I grunden handlar detta om en enkel sak. Patienter i svensk sjukvård ska inte mötas av vikarier. Den som söker sjukvård ska känna tryggheten i för henne eller honom kända

ansikten. Ett fortsatt beroende av inhyrdpersonal är också oerhört kostsamt. Det är bättre att vården lägger pengarna på egen personal.

## INFRASTRUKTUR GODA KOMMUNIKATIONER

*En avgörande faktor för att utveckla ett hållbart och attraktivt Blekinge är tillgång till bra infrastruktur och goda kommunikationer. Blekingar ska kunna färdas klimatsmart mellan hem, arbete och fritidsintressen.*

Infrastruktur är en viktig faktor för god tillgänglighet och en utvecklande arbetsmarknad. Infrastruktur är också avgörande för regional tillväxt och produktivitet. Blekinge ska ha ett attraktivt och hållbart transportsystem som utvecklas utifrån invånarnas, arbetsmarknadens och besökarnas behov.

Blekinge har ett strategiskt, centralt geografiskt läge i sydöstra Sverige med närhet till Östersjö- och Öresundsregionen. Handels- och resmönster utvecklas i snabb takt. Detta kräver satsningar i infrastruktur, liksom utveckling av transportsystem och kollektivtrafik.

När den rödgröna regeringen i somras fastställde den Nationella planen för transportinfrastrukturen för perioden 2018 – 2029 blev det full pott för Blekinge. Två viktiga flaskhalsar på E22 byggs bort, ett nytt mötesspår byggs på Blekinge Kustbana och Sydostlänken ska byggas.

Det är viktigt att Region Blekinge fortsätter att driva infrastrukturinvesteringar enligt den regionala länstransportplanen. På riksväg 27 är förbifarterna vid Backaryd och Hallabro väsentliga. Fortsatt utbyggnad av Riksväg 15 är viktigt för ett sammanhållet transportstråk från hamnarna i Blekinge upp mot Västsverige.

Det fortsatta arbetet med *Strukturbild Blekinge* pågår till 30 juni 2019. Arbetet handlar om att föra kommunal fysisk planering närmare regional utvecklingsplanering och de regionala utvecklingsfrågorna, exempelvis kollektivtrafikförsörjning och planering av nya bostads- och verksamhetsområden. Arbetet kräver ökad samverkan och en tidig och långsiktig dialog mellan samhällsplaneringens aktörer kommunalt, statligt och regionalt.

En framtidsfråga för Blekinge och sydöstra Sverige är att förstora arbetsmarknaden och korta restiderna till storstadsregioner som Stockholm och Malmö-Öresund. Blekinges strategiska läge med väl utbyggda hamnar kan är transportstråk till och från växande marknader i Polen, Baltikum och österut.

*Den regionala länstransportplanen 2018 – 2029* lyfter Blekinges strategiska position som port för svensk handel över Östersjön. En rapport från EU-projektet TENTacle har tagits fram om hur Blekinges hamnar kan knytas samman med EU:s prioriterade stomnätsskorridorer på andra sidan Östersjön och med korridoren i Sverige.

Blekinge Kustbana utgör ett viktigt stråk genom Blekinge, både för gods- och persontrafik. Förbättringar på Blekinge Kustbana kommer att bli en viktig pusselbit för Blekinge. En framtidsfråga är när det är samhällsekonomiskt lönsamt att räta ut Blekinge Kustbana.

### **Satsningar i kollektivtrafiken**

Under den gångna mandatperioden med en rödgrön majoritet har det samlade Blekinge, kommuner och landsting, gjort avsevärda investeringar i bättre kollektivtrafik. Insatserna har gjort vardagen enklare för Blekingeborna samtidigt med ett mer klimatsmart resealternativ.

Investeringar har gjorts i Pågatåg till Karlshamn, snabbare och tätare stadstrafik i Karlskrona, Sölvesborg, Karlshamn och Ronneby. Länet har också fått snabbare bussförbindelse mellan Karlshamn och Växjö.

Invigningen av Sturköpendeln markerade starten på utvecklingen av skärgårdstrafiken. Därefter har Kustlinjen byggts ut så vi kan åka båt från Karlshamn till Karlskrona med byte i Ronneby. I Ronneby kan man åka båten genom Ronnebyån upp till centrum. I Karlskrona finns det numera en möjlighet att åka båt till Utklippan. I augusti 2018 invigdes Hasslöpendeln, en buss på vatten som förkortar restiden från Hasslö till Karlskrona. Pendeln är till nytta för såväl turister som vardagspendlare. I Karlskrona har det dessutom tillkommit en uppskattad Hopp-on-Hopp-off-linje.

Resultatet av dessa investeringar har blivit att antalet resor i Blekinge ökat med cirka 1 miljon och kollektivtrafikens andel av de motoriserade transporterna har ökat rejält.

När det gäller kollektivtrafik har stort fokus legat på att förstärka den bussdrivna stadstrafiken. Nästa steg är att utveckla det kollektiva resandet även på landsbygden men också en snabbare trafik från Karlskrona ner mot Lund och Malmö, med snabbtåg i vardera riktningen i pendlingstid.

Antalet som arbetspendlar ökar, både in och ut ur länet. Enligt *Attraktiva Blekinge 2018 – 2020* pendlar fler boende i Blekinge till arbeten utanför länets gränser än vice versa. Män pendlar i högre utsträckning än kvinnor och den största in- och utpendlingen sker till och från Kristianstad och Bromölla.

Vi behöver förenkla möjligheten att resa till och från Blekinge. Vi behöver också öka tilliten till tågtrafiken. Den starka utvecklingen av pendling och resor inom Blekinge och till och från grannlän innebär ett stort behov av kapacitetsförbättring och förbättrade restider både på Blekinge Kustbana och delar av E22 genom Blekinge.

En flyglinje från Ronneby Airport till Frankfurt och ett tågstopp vid flygplatsen i Kallinge skulle också öka möjligheterna att resa till och från länet. Ronneby flygplats med idag reguljärtrafik till Arlanda och Bromma är av avgörande betydelse för de längre resorna.



När det moderatledda styret i Stockholms kommun nu åter aktualiserar en nedläggning av Bromma flygplats måste Blekinge göra sin röst hörd. Fram till dess att alternativ till Bromma finns på plats är det avgörande för länets utveckling att vi har goda flygförbindelser med vår huvudstad. För detta är Bromma en viktig del.

Blekinges första *regionala cykelstrategi* togs fram under 2017 och gäller för åren 2018 - 2029. Strategin har tagits fram gemensamt av representanter från Region Blekinge, länets fem kommuner och Trafikverket. Cykelstrategin ska främja cyklingen i länet genom att bygga ut cykelinfrastrukturen för ökad och en mer säker cykling. Den stora ökningen av antalet elcyklar innebär att allt fler väljer cykeln som transportmedel för sin dagliga pendling. Då elcykeln både går fortare än en vanlig cykel och dessutom ökar bekvämlighetsavståndet för pendling ställer detta ökade krav på våra cykelvägar.

För att främja cyklingen i Blekinge har ett regionalt huvudcykelnät pekats ut, som i huvudsak går utmed det statliga vägnätet och har sin förlängning i tätorterna på det kommunala vägnätet. Strategin innehåller mål för när det utpekade regionala huvudcykelnätet ska vara utbyggt och huvudcykelnätet redovisas på karta för respektive kommun. Ett viktigt område i strategin är att cykla i kombination med att åka kollektivt, där särskilda riktlinjer och mål finns för att uppnå detta, i linje med det gällande Trafikförsörjningsprogram.

”Vi måste gemensamt prioritera cykeln som färdmedel eftersom den är ett effektivt transportmedel för korta sträckor som varken bullrar eller släpper ut avgaser och som dessutom ger positiva hälsoeffekter.” *Regional cykelstrategi för Blekinge 2018 - 2019*

### **Digital infrastruktur**

Blekinges regionala digitala agenda utgår från vår regions behov och förutsättningar, med regionala visioner och mål för ett kommande digitalt samhälle förankrat i Blekingestrategin.

En digital infrastruktur som når alla är en förutsättning för att kunna vara en del i dagens digitala samhälle. Det är i synnerhet viktigt på landsbygden, då det kan vara en förutsättning för att utveckla, verka och bo. Tillgången till bredband anges som det tredje största tillväxthinder för Blekinges företag. Digitaliseringen kan också bidra till att skapa ett mer hållbart samhälle med kvalitetsförbättringar, kostnadsbesparingar, minskad klimatpåverkan samt ger goda förutsättningar för ett socialt sammanhållet samhälle.

Den nationella målsättningen är att Sverige år 2025 ska vara bäst i världen på att använda digitaliseringens och e-hälsans möjligheter ”i syfte att underlätta för människor att uppnå en god och jämlik hälsa och välfärd samt utveckla och stärka egna resurser för ökad självständighet och delaktighet i samhällslivet.”

Målet för *Handlingsplanen 2014 – 2020 för Blekinges regionala digitala agenda* är att Blekinge ska bli bäst i Sverige på att ta tillvara digitala möjligheter.

I *Verksamhetsplan 2019 för Regionstyrelsen* formuleras målsättningen att Blekinge ska utmärka sig som ett attraktivt e-samhälle där en stor del av befolkningen använder digitala tjänster. En digital infrastruktur som når alla är en förutsättning för att vara en del i dagens digitala samhälle.

*Enligt Verksamhetsplan 2019 för Regionstyrelsen* har Blekinge goda förutsättningar för att bli bäst i Sverige på e-hälsa, men det kräver kraftfulla insatser såväl inom Region Blekinges egna verksamheter som för befolkningen.

I Blekinge finns det fortsatt stora och oacceptabla skillnader mellan kommunerna och mellan stad och landsbygd vad gäller tillgång till snabbt bredband. Andelen arbetsställen och hushåll i Blekinge med tillgång till 100 Mbit/s bredband 2016 var långt under riksgenomsnittet.

Även om stora satsningar och investeringar görs i Blekinges kommuner för förbättrad och utbyggd digital infrastruktur, visar en marknadsanalys hösten 2017 att Blekinge har stora utmaningar för att nå det nationella målet 2020 om 95% bredbandstäckning. Den uppdaterade bredbandsstrategi för Blekinge som nu processas ska följas av en ny digitaliserings- och bredbandsstrategi, för att koppla till 2023 och 2025-målen.

*Enligt Verksamhetsplan 2019 för Regionstyrelsen* ska Regionstyrelsen på strategisk nivå driva utvecklingen inom digitaliseringsområdet och samverka internt och externt samt stödja kommunerna i linje med regeringens vision om ett ”hållbart digitaliserat Sverige”. Regionstyrelsen har en samordnande roll för att hela Region Blekinge verkar utifrån ”digitalt när det är möjligt, fysiskt när det behövs”.

Regionstyrelsen ska verka för att fler invånare får tillgång till Region Blekinges ökande antal digitala tjänster och i samverkan med kommunerna utveckla och erbjuda nationella e-tjänster för invånarna.

## **NÄRA OCH TILLGÄNGLIG VÅRD**

*En bra hälso- och sjukvård ska se dina behov, och ge dig den hjälp du behöver. Som patient ska du bli bemött på bästa sätt, ges rätt vård och en bra vård. Du och jag ska få ett gott omhändertagande.*

Enligt den beslutade *Programplan för Framtidens hälso- och sjukvård* ska invånarna kunna få huvuddelen av sina vårdbehov tillgodosedda i närsjukvården. Nya arbetsmetoder och arbetssätt ska införlivas i verksamheterna för att göra vården mer tillgänglig och underlätta för fler patientgrupper att både söka vård och få vård.

Teambaserade arbetssätt ska utvecklas där olika professioner samarbetar kring patienten för ett optimalt omhändertagande. Närsjukvården ska erbjuda akut omhändertagande i första hand på primärvårdsnivå men kan också omfatta direktinläggning av kända patienter med svårare sjukdom, palliativ vård och annan kvalificerad vård.

Primärvården är sjukvårdens första linje. Det är dit vi först ska vända oss, om vi inte är akut eller livsfarligt sjuka eller skadade. En bra första linje måste kunna svara snabbt och boka tid för besök, utan långa väntetider. Ytterst handlar alla kvalitetskrav i sjukvården om patientsäkerhet.

Blekinges vårdcentraler ligger både bra och mindre bra till, när tillgängligheten mäts för den så kallade vårdgarantin för svar samma dag i telefon och besök hos läkare inom sju dagar. Samtidigt kan alla vårdcentraler bli ännu bättre. Från 2019 gäller dessutom en utökad vårdgaranti, om besök hos annan specialiserad vårdpersonal inom tre dagar.

Vi behöver höja ribban i sjukvårdens första linje och ställa tydliga krav på verksamheten. Alla som ringer ska få svar samma dag i telefon och samtliga Blekinges vårdcentraler ska leva upp till det.

Kvällsöppen vårdcentral är ytterligare en insats för att öka tillgängligheten. Idag finns kvällsöppen vårdcentral i Olofström och Sölvesborg. I Karlshamn och Karlskrona finns en kvälls- och helgöppen Jourcentral. Nu är det angeläget att även Ronneby får tillgång till kvällsöppen vårdcentral.

Även Blekinges förutsättningar inom ramen för åtagandet Sjukvårdsrådgivningen 1177 kan behöva förstärkas, för att korta svarstider och möjliggöra tidbokning även till vårdcentral via telefonnumret 1177.

Allt fler Blekingebor kontaktar en digital doktor, d v s en doktor på nätet. Det gör att planeringen för en digital vårdcentral i Blekinge måste skyndas på. Att Blekinges digitala vårdcentral bemannas av anställd vårdpersonal och inte hyrpersonal är en viktig garant för en bra patientsäkerhet och höga kvalitetskrav, för t ex journalföring, remisser och en god vård.

En ökad tillgänglighet i primärvården är central för patienters förtroende till sjukvården. Med ”svar samma dag”, kvällsöppen vårdcentral i kommunen och en digital vårdcentral blir det en bättre tillgänglighet i sjukvårdens första linje.

Vi vill att arbetet enligt beslutade strategier för Framtidens hälso- och sjukvård fortsätter och snabbas på i den mån det är realistiskt även i ett kostnadsperspektiv. Med en högre tillgänglighet i sjukvårdens första linje och vård som också kan komma hem till patienten får vi en mer jämlik vård i hela länet. Blekinges hälso- och sjukvård behöver också öka takten i arbetet för ökad patientdelaktighet och rätt till information.

### **Fler akutläkare**

En akutläkare är inte bara en läkare som arbetar på en akutmottagning. Akutläkare ska kunna ta sig an alla patienter som kommer in på akuten och där fungera som en första linjens läkare som påbörjar behandling, utredning och stabiliserar patienten. Patienternas behov är ofta komplexa och ett flertal är multisjuka. Akutpatienter behöver fort hamna rätt till den behandling de behöver.

Socialstyrelsen beslut att akutsjukvård ska vara en basspecialitet liksom många andra specialistkompetenser i vården, öppnade möjligheter för sjukhus att själva utbilda nya akutläkare.

Idag har Blekingesjukhuset en akutläkare. Med fler akutläkare på akutmottagningen får patienten ett ännu snabbare omhändertagande. Med förändrad bemanning på akutmottagningen blir det en vinst även för arbetsmiljön. Fler akutläkare är en satsning med patienter och personal i fokus.

Vi vill att Hälso- och Sjukvårdsnämnden går vidare i den genomförandeplan som tagits fram för att utbilda fler akutläkare.

## ÄLDRE OCH MEST SJUKA

*Allt fler blir allt äldre och andelen äldre i befolkningen ökar. Att vi får leva längre är en stor framgång för vårt samhälle. Men det ställer också höga krav på vår välfärd och därmed också på hälso- och sjukvården.*

I arbetet med *Programplan för Framtidens hälso- och sjukvård* är samverkan med kommunerna för en sammanhållen vård och omsorg ett prioriterat område. Med nya arbetssätt och samarbeten kommer resurserna inom vård och omsorg att användas bättre och därmed räcka till fler.

Lagen om samverkan vid utskrivning från slutna hälso- och sjukvård (LOS) som trädde i kraft den 1 januari 2018 ställer också krav på bra samverkan.

Flera insatser har gjorts för att stärka äldres i Blekinge hälsa. Läkarbilen är ett exempel på en sådan åtgärd. Med äldresjuksköterskor och äldrevårds-mottagningar har vårdcentralerna etablerat ett arbete med att erbjuda äldre och mest sjuka en fast vårdkontakt. En vårdcentral har även infört pensionärsråd för att ta del av de äldres behov och önsknin-gar.

## Cancervården i fokus

En god cancervård ställer krav på samlade insatser från olika vårdprofessioner. Varje dag räknas i cancervården. Den nationella cancerstrategin med standardiserade vårdförlopp (SVF) syftar till att förbättra cancervården och göra den mer jämlik.

Landstinget arbetar aktivt med den nationella satsningen för att korta väntetider så att undersökning, provtagning och eventuell behandling inte tar längre tid än nödvändigt. Ett Diagnostiskt centrum har inrättats, för att redan vid misstanke om cancer eller annan allvarlig sjukdom kunna ge ett snabbare omhändertagande. Under 2017 remitterade primärvården och Blekingesjukhuset 35 patienter för fortsatt utredning på Diagnostiskt Centrum. Endast var fjärde patient fick en cancerdiagnos.

Enligt den nationella cancerstrategin ska alla cancerpatienter erbjudas en kontaktsjuksköterska, en viktig funktion för både patienter och närstående. I Landstinget

Blekinge finns funktionen för alla cancerdiagnoser som ett väl utvecklat koncept. Patienter med kroniska sjukdomar som vårdas på sjukhuset erbjuds också en fast vårdkontakt.

### **Vård i livets slutskede**

Blekinge är bland de län med störst andel som dör på sjukhus, och följaktligen bland de län där minst andel döende personer vårdas i hemmet. Studier visar att de flesta, men inte alla, väljer att dö hemma om möjligheten finns.

Idag finns palliativa team i Karlshamn och Karlskrona samt fem särskilt designerade palliativa vårdplatser på vardera orten. Det finns även ineliggande palliativa patienter på andra avdelningar på sjukhuset som inte är knutna till palliativa team eller palliativa vårdplatser.

En utredning pågår inom Blekingesjukhuset för att samla den specialiserade palliativa vården i en organisation, dvs både slutenvårdsplatser och den avancerade vården utanför sjukhuset (Avancerad sjukvård i hemmet, ASIH).

Tanken är att bedriva avancerad sjukvård i hemmet i hela Blekinge och att förlägga samtliga palliativa vårdplatser i Karlshamn. Syftet är att skapa förutsättningar för att palliativa patienter i hela Blekinge ska kunna erbjudas vård av hög kvalitet i hemmet eller om så behövs på vårdplats på sjukhuset. Syftet är också att skapa förutsättningar för en god kompetensförsörjning för att uppnå en varaktigt hög kompetensnivå.

Vi delar förvaltningens bedömning att det under rådande personalsituation och svårigheter att rekrytera rätt kompetens inte är möjligt att starta den planerade organisationen. Dock måste arbetet enligt intentionerna fortgå. En samlad palliativ verksamhet är en viktig omorganisation, för hög vårdkvalitet i såväl hemmiljö som på sjukhuset.

### **BARN OCH UNGAS HÄLSA**

*En av samhällets viktigaste uppgifter är att ge varje barn goda förutsättningar för en bra uppväxt och kunna få utveckla de förmågor som krävs för att leva ett gott liv. Därför behövs ett fortsatt arbete för barn och ungas hälsa.*

Generellt sett mår barn och unga vuxna bra i Blekinge men det gäller inte alla. Främst har den psykiska ohälsan hos barn och unga vuxna ökat över tid. Denna kunskap måste mötas med starka gemensamma resurser och aktiva handlingsplaner. Ohälsan kan ha flera orsaker och därför behövs en mångfald av insatser utifrån barnets eller den unges behov.

*Blekingekommissionen för jämlik hälsa* rekommenderar en länsgemensam strategi för arbetet mot psykisk ohälsa. Vi menar också att en sådan behövs, och den behöver tas fram skyndsamt och följas av aktiva handlingsplaner.

Signalerna på psykisk ohälsa måste upptäckas ännu tidigare och hjälpen komma snabbare. Det handlar bland annat om tidiga och hållbara insatser i samverkan mellan individ- och familjeomsorg, elevhälsa och sjukvård.

### **Verksamhet i hela länet**

”Mottagningen för barn och ungas hälsa” är ett bra exempel på vad kommun och region kan göra tillsammans. Mottagningen är en utveckling av vårdcentralernas verksamhet Fyren, som ger stöd till barn och ungdomar och deras vårdnadshavare med fokus på psykisk ohälsa. Idag finns mottagningsverksamhet i Ronneby, Sölvesborg, Karlshamn och Karlskrona.

I budgeten för Region Blekinge 2019 prioriterar vi resurser till en utökad verksamhet och därmed mottagning även i Olofström. Det är viktigt att vi har en mottagningsverksamhet i hela länet.

På mottagningen för barn och unga på Kallinge vårdcentral finns från och med hösten 2018 också en funktion som barnlots. Blekinges modell av barnlots är anpassad till Blekinge som ett relativt litet län och utifrån det behov verksamheterna anser finns. Uppdraget som barnlots ligger inte på en person. Det viktiga har varit att säkerställa att barn och unga får kontakt med rätt kompetens som kan göra en första bedömning av hälsa och vårdbehov.

Uppdraget som barnlots är en del av Mottagningsverksamheten för barn och ungas hälsa. Där finns vårdpersonal med rätt kompetens och samtliga kommer att dela på uppdraget att hjälpa barn och unga att snabbt hitta det stöd de behöver.

Även länets Ungdomsmottagningar (UMO) gör viktiga insatser i arbetet för barn och ungas hälsa. Den tidigare rödgröna majoriteten har utökat resurserna till Ungdomsmottagningarna som därmed bland annat kunnat inrätta samtalsterapeuter och erbjuda olika former av stöd även digitalt. Ungdomsmottagningen har kunnat arbeta vidare med att erbjuda internetbaserad behandling vid ångest, möta ungdomar med könsidentitetsfrågor, utveckla killmottagningen och kan sedan våren 2018 också erbjuda gruppverksamhet för stresshantering

I arbetet för barn och ungas hälsa måste alla samhällets aktörer bli bättre på samordning och delaktighet. Det kan t ex handla om att ge alla barn och ungdomar möjligheten att ta del av fritids- och kulturaktiviteter. Att fånga barn och ungdomar tidigt. Att skapa en tillhörighet och ett sammanhang i samhället är viktiga förutsättningar för ungas hälsa.

Barnkonventionen blir lag 2020 och det är av stor betydelse att barnperspektivet beaktas inom samtliga Region Blekinges politikområden och verksamheter.

Barns bästa ska beaktas vid alla beslut. Barn ska också kunna vara delaktiga i sin egen vård.

## **BLEKINGE I FRAMTIDEN**

Vi vill utveckla vårt län med jämlikheten och jämställdhet som ledstjärna. Därför behöver vi jobba vidare med att alla blekingar kan känna både en trygghet och en möjlighet att utveckla sitt liv så som en önskar. För att klara detta måste vi se till att jobben blir fler och att fler kan ta de jobb som kommer.

Det handlar också om att du ska kunna känna en trygghet i att samhällets är starkt den dag du behöver dess stöd. Här fyller sjukvården en betydande del av den tryggheten. Vi vill fortsätta att modernisera och utveckla hälso- och sjukvården och på det viset öka tilliten till den.

Vi vill sätta ljuset på ett antal kännetecken som Blekinge ska förknippas med. Det första är hållbarhet. Den utveckling vi vill se i Blekinge ska vara smart, hållbar och inkluderande. Vidare vill vi att Blekinge ska kännetecknas av jämställdhet. För oss i Region Blekinge är det naturligt att vi ska ta tillvara på hela den samlade kompetens som finns i samhället. För att nå dit måste vi arbeta mer aktivt med vårt jämställdhetsarbete.

Det handlar också om mångfald. Vi vet att städer, regioner och länder som förknippas med mångfald utvecklas starkare. Det fjärde kännetecknet vi vill ha för Blekinge handlar om kreativitet. I en kreativ miljö tillåts tankar tänkas fritt och det stimulerar och stöder processer som omvandlar idéer till verklighet. I en kreativ miljö utvecklas kultur och bildning. Detta är en avgörande faktor för att möta den samhällsutveckling präglad av inskränkthet, rädsla, intolerans, girighet och egoism som vi tyvärr ser breda ut sig.

Vi är övertygade om att vi kan fortsätta att utveckla vårt Blekinge. Vi vet att den kompetens som finns här redan idag är i världsklass inom vissa sektorer och vi ligger i framkant när det gäller teknikutveckling på många områden. Nu ska vi gå vidare. Vi tror mycket på framväxten av så kallade gröna jobb. Jobb som växer fram hand i hand med att vi hanterar de miljömässiga utmaningar som hela världen står inför.

Vi har alla möjligheter att bygga ett mycket starkt kompetenscentrum för ny teknik som skapar ett hållbart samhälle, ett grönt Silicon Valley där vi faktiskt kan bli världsledande i att utveckla idéer kring hållbarhet och omsätta dessa till jobb och utveckling.

Vi vill bygga vidare på de styrkeområden som Blekinge har där vi har stark kompetens inom IT och telekom via våra kluster och science parks. Satsningar på att bli världsbäst på att kombinera den kunskapen som vår traditionella industri kan innebära att vi ökar företagets konkurrenskraft och bidrar till ökad hållbarhet genom ökad digitalisering.

Vi har världsledande forskning både inom IT, telekom och hållbarhet på BTH. Likaså kan vi se att hälso- och sjukvårdsutbildningen på BTH hyllas. Det finns också stora vinster att göra i välfärden genom att fortsätta satsa på ökad digitalisering inom den offentliga sektorn. Välfärdstjänster digitaliseras och därför är satsningen på bredband och infrastruktur viktig för att nå samtliga invånare oavsett var de bor.

Hela Blekinge ska utvecklas, tryggheten stärkas och framtiden mötas med tillförsikt. Det är så vi bygger Blekinge starkt tillsammans. Där alla bidrar och ingen lämnas efter.

## **EN HÅLLBAR EKONOMISK UTVECKLING**

Den 1 januari 2019 går nuvarande regionförbund Region Blekinge samman med Landstinget Blekinge och bildar då Region Blekinge. I samband med sammanslagningen sker en skatteväxling med Blekinges kommuner. Skattesatsen kommer i och med sammangåendet att förändras med 45 öre, och dessutom gör vi en skattehöjning med 40 öre, vilket innebär att skattesatsen höjs till 12,04 procent.

Sverige befinner sig efter några år av snabb tillväxt i högkonjunktur. SKL:s bedömning är att konjunkturen kulminerar under 2019. Därefter förväntas ekonomin gå in i en fas med lägre tillväxttal och små förändringar i antalet arbetade timmar. SKL förutser svagare utveckling av skatteunderlaget under 2019 och 2020.

Sveriges befolkning ökar rekordsnabbt. 2017 ökade Sveriges befolkning med 125 000 personer, vilket motsvarar 1,25 procent. Blekinges befolkning ökade med knappt 1 000 personer, vilket motsvarar 0,6 procent. Befolkningen ökar särskilt snabbt i yngre och äldre åldrar. Dessa grupper har de största behoven av de verksamheter som drivs av kommuner, landsting och regioner. Personer i yrkesverksam ålder ökar väsentligt långsammare än befolkningen i genomsnitt.

**Befolkningens åldersfördelning** påverkar i hög grad hälso- och sjukvårdens kostnader. Utvecklingen av demografin i Sverige innebär att behoven av hälso- och sjukvård ökar snabbare än någonsin tidigare. Inom hälso- och sjukvården förväntas kostnadstrycket bli fortsatt högt. Andra orsaker som ökar hälso- och sjukvårdens kostnader är ökade behandlingsmöjligheter och ambitionsökningar i form av statliga initiativ eller lokala satsningar.

**Investeringsbehoven är stora** i såväl Region Blekinge som i övriga regioner de närmaste åren. Anledningen till de stora investeringsbehoven är både den växande befolkningen och att äldre byggnader behöver moderniseras eller ersättas, samt utrustning av kollektivtrafiken.

**Region Blekinges mål är att ha en långsiktigt stabil ekonomi.** Region Blekinge ansvarar för att ha en ekonomisk beredskap för att hantera de situationer som uppkommer. God ekonomisk hushållning av begränsade tillgångar uppnås genom en ekonomiskt ansvarsfull och ändamålsenlig verksamhet. För att klara av den förväntade lägre ekonomiska tillväxten i svensk ekonomi är det därför viktigt att verksamheten i Region Blekinge bedrivs effektivt för att minimera kostnadsökningstakten. Detta innebär att vi behöver vara restriktiva även fortsättningsvis för att dämpa kostnadsutvecklingen.



## Socialdemokraternas satsningar i Budget 2019 – 2021

Insatser	2019	2020	2021
Omställning och Processutveckling	30 miljoner	20 miljoner	20 miljoner
Reserv	50 miljoner	40 miljoner	50 miljoner
Kompetensförsörjning	20 miljoner	20 miljoner	20 miljoner
Jämlik hälsa Idrott	0,5 miljoner	0,5 miljoner	0,5 miljoner
Jämlik hälsa Äldre	0,5 miljoner	0,5 miljoner	0,5 miljoner
Jämlik hälsa Kultur	0,5 miljoner	0,5 miljoner	0,5 miljoner
Satsning i Kulturplan	2,8 miljoner	2,8 miljoner	<i>Ny plan ska tas</i>
Mobil Geriatrik	1,4 miljoner	2,2 miljoner	2,2 miljoner
Mobila team Avancerad sjukvård i hemmet	3,4 miljoner	1,7 miljoner	<i>Omställning klar</i>
Tandvård Barn och unga	1,5 miljon	1,5 miljon	1,5 miljon
Åtstörningsenhet	0,7 miljoner	0,7 miljoner	0,7 miljoner
Barnlots på ”Fyren”	0,6 miljoner	0,6 miljoner	0,6 miljoner
”Mottagning Barn och Ungas hälsa” i hela länet	1,3 miljoner	1,3 miljoner	1,3 miljoner
Förbättrad cancervård	7,3 miljoner	7,3 miljoner	7,3 miljoner
Utbildningsvårdcentralen		9 miljoner	9 miljoner
Levnadsvanemottagning	2,5 miljoner	<i>Utvärdering</i>	
Tarmscreening	3 miljoner	1,5 miljoner	1,5 miljoner
Framtidens vårdinformationsstöd	15 miljoner	20 miljoner	30 miljoner

## Bilaga 1: Socialdemokraternas Resultatbudget Region Blekinge 2019–2021

Mnkr	2019	2020	2021
Verksamhetens intäkter	988,3	983,8	989,1
Verksamhetens kostnader	-6 158,7	-6 294,2	-6 419,8
Avskrivningar	-236,0	-262,0	-274,0
<b>Verksamhetens nettoresultat</b>	<b>-5 406,4</b>	<b>-5 572,4</b>	<b>-5 704,7</b>
Skatteintäkter	4 044,6	4 158,9	4 309,1
Statsbidrag	1 412,7	1 455,8	1 469,8
Finansiella intäkter	48,8	48,8	48,8
Finansiella kostnader	-68,2	-73,8	-109,6
<b>Summa finansiella poster</b>	<b>5 437,8</b>	<b>5 589,8</b>	<b>5 718,1</b>
<b>Resultat</b>	<b>31,4</b>	<b>17,4</b>	<b>13,4</b>



## LANDSTINGET BLEKINGE

Budget nämnder & förvaltningar 2019-2021	IPDK	2019	2020	2021
Hälso- och sjukvårdsnämnden	Intäkter	-285 863 100	-291 807 700	-297 966 500
Hälso- och sjukvårdsnämnden	Personal	1 975 452 100	1 946 975 600	1 912 471 800
Hälso- och sjukvårdsnämnden	Drift	1 789 668 200	1 801 560 200	1 816 274 100
Hälso- och sjukvårdsnämnden	Avskrivningar	28 870 200	28 870 200	28 870 200
<b>Summa Hälsa- och sjukvårdsnämnden</b>		<b>3 508 127 400</b>	<b>3 485 598 300</b>	<b>3 459 649 600</b>
Tandvårdsförvaltningen	Intäkter	-130 000 000	-130 000 000	-130 000 000
Tandvårdsförvaltningen	Personal	178 650 200	178 770 800	176 439 600
Tandvårdsförvaltningen	Drift	96 923 400	99 369 100	100 725 400
Tandvårdsförvaltningen	Avskrivningar	4 876 700	4 876 700	4 876 700
<b>Summa Tandvårdsnämnden</b>		<b>150 450 300</b>	<b>153 016 600</b>	<b>152 041 700</b>
Regional utveckling	Intäkter	-29 815 600	-29 815 600	-29 815 600
Regional utveckling	Personal	29 408 100	29 414 000	29 279 800
Regional utveckling	Drift	13 591 400	13 647 300	13 642 300
Regional utveckling	Avskrivningar	174 400	174 400	174 400
<b>Summa regional utvecklingsnämnd</b>		<b>13 358 300</b>	<b>13 420 100</b>	<b>13 280 900</b>
Kultur- och fritid	Intäkter	-29 824 100	-29 824 100	-29 824 100
Kultur- och fritid	Personal	19 797 900	19 802 700	19 667 400
Kultur- och fritid	Drift	63 145 500	64 689 600	63 349 000
Kultur- och fritid	Avskrivningar	190 900	190 900	190 900
<b>Summa kultur- och fritid</b>		<b>53 310 200</b>	<b>54 859 100</b>	<b>53 383 200</b>
Blekinge folkhögskola	Intäkter	-16 700 000	-16 700 000	-16 700 000
Blekinge folkhögskola	Personal	23 584 500	23 589 000	23 173 500
Blekinge folkhögskola	Drift	17 347 600	17 781 300	18 028 000
Blekinge folkhögskola	Avskrivningar	48 400	48 400	48 400
<b>Summa Blekinge folkhögskola</b>		<b>24 280 500</b>	<b>24 718 700</b>	<b>24 549 900</b>
<b>Summa Kultur- och bildningsnämnd</b>		<b>77 590 700</b>	<b>79 577 800</b>	<b>77 933 100</b>
Trafikförvaltningen	Intäkter	-203 447 600	-203 447 600	-203 447 600
Trafikförvaltningen	Personal	22 715 300	22 789 500	17 962 500
Trafikförvaltningen	Drift	495 050 300	507 426 600	517 504 900
Trafikförvaltningen	Avskrivningar	14 143 800	14 143 800	14 143 800
<b>Summa Trafiknämnd</b>		<b>328 461 800</b>	<b>340 912 300</b>	<b>346 163 600</b>
Regionservice	Intäkter	-112 775 000	-112 775 000	-112 775 000
Regionservice	Personal	19 904 000	19 904 000	14 374 000
Regionservice	Drift	70 941 000	70 941 000	68 571 000
Regionservice	Avskrivningar	14 030 000	14 030 000	14 030 000
<b>Summa Regionservice</b>		<b>-7 900 000</b>	<b>-7 900 000</b>	<b>-15 800 000</b>
Regionstaben	Intäkter	-3 985 900	-3 985 900	-3 985 900
Regionstaben	Personal	95 785 000	96 425 000	95 794 700
Regionstaben	Drift	33 125 400	33 953 500	34 228 400
Regionstaben	Avskrivningar	102 700	102 700	102 700
<b>Summa Regionstaben</b>		<b>125 027 200</b>	<b>126 495 300</b>	<b>126 139 900</b>
<b>Regiongemensamt</b>				
Varav Politik	Intäkter	0	0	0
Varav Politik	Personal	19 795 600	19 795 600	19 795 600
Varav Politik	Drift	3 653 800	3 745 100	3 835 000
Varav Politik	Avskrivningar	0	0	0
<b>Summa politik</b>		<b>23 449 400</b>	<b>23 540 700</b>	<b>23 630 600</b>
Varav anslag under regionsstyrelsen	Intäkter	-500 000	-500 000	-500 000
Varav anslag under regionsstyrelsen	Personal	52 703 800	54 404 900	52 460 300
Varav anslag under regionsstyrelsen	Drift	148 966 300	149 968 400	151 431 900
Varav anslag under regionsstyrelsen	Avskrivningar	0	0	0
<b>Summa anslag under regionstyrelsen</b>		<b>201 170 100</b>	<b>203 873 300</b>	<b>203 392 200</b>
Varav Hälsoval	Intäkter	0	0	0
Varav Hälsoval	Personal	0	0	0
Varav Hälsoval	Drift	684 233 900	700 107 800	716 410 200
Varav Hälsoval	Avskrivningar	0	0	0
<b>Summa Hälsoval</b>		<b>684 233 900</b>	<b>700 107 800</b>	<b>716 410 200</b>
<b>Summa Regiongemensamt</b>		<b>908 853 400</b>	<b>927 521 800</b>	<b>943 433 000</b>
Finansförvaltningen	Intäkter	-119 227 600	-108 727 600	-107 927 600
Finansförvaltningen	Personal	194 600 100	314 871 300	436 572 200
Finansförvaltningen	Drift	51 627 600	46 215 900	60 858 700
Finansförvaltningen	Avskrivningar	173 450 700	199 450 700	211 450 700