

ÅRSREDOVISNING 2017





2017

© Region Blekinge 2017
Årsredovisning 2017
Dnr: 18/00104
Version A beslutad av RS 2018-04-18
Layout: Go Happi

Foto: För de bilder som inte personal på Region Blekinge tagit är fotografen specificerad: Framsidan, Lars Nyman. Sidan 4, Joakim Larnö. Sidan 6, Jörgen Ragnarsson. Sidan 9, Charlotta Bäckström. Sidan 12, Lars Nyman. Sidan 15, Hans Berggren, Johnér. Sidan 17, Lars Nyman. Sidan 18, Joakim Lenell. Sidan 20, Lars Nyman. Sidan 23, Dreamstime. Sidan 25, Joakim Lenell. Sidan 36, Lars Nyman. Sidan 38, Serny Pernebjerg. Sidan 40 uppe, Mats Samuelsson. Sidan 40 nere vänster, Charlotta Bäckström. Sidan 40 nere höger, Johan Holmgren. Sidan 43 vänster, Charlotta Bäckström. Sidan 43 höger, Joakim Larnö. Sidan 44 höger, Joakim Larnö. Sidan 46, Hanna Reidmar. Sidan 51 uppe, Anna Nordström. Sidan 51 nere, Joakim Larnö. Sidan 54, Andreas Blomlöf. Sidan 57, Håkan Linder. Sidan 58, Blekingetrafiken. Sidan 60, Lars Nyman. Sidan 65, Lars Nyman. Sidan 72, Lars Nyman.

ÅRSREDOVISNING 2017

	FÖRVALTNINGSBERÄTTELSE	4
	Med 2017 i backspegeln.....	6
	Region Blekinges organisation och uppdrag.....	8
	Omvärldsanalys.....	16
	Framtidsbedömning.....	19
	Finansiell analys.....	21
	Måluppfyllelse 2017	28
	Redovisning medarbetare.....	36
	REGION BLEKINGES VERKSAMHETER	38
	Regionstyrelsens verksamheter - verksamhetsområde regional utveckling, kansli och kommunikation	39
	Kultur- och fritidsnämnden - verksamhetsområde kultur och fritid	47
	Trafiknämnden - verksamhetsområde trafik	55
	EKONOMISK REDOVISNING	60
	REVISIONSBERÄTTELSE	72



FÖRVALTNINGS- BERÄTTELSE

Blekinge i siffror

Invånarantalet ökar, antalet sysselsatta ökar och utbildningsnivån stiger.

■ Kvinnor ■ Män

Fakta om Blekinge 2017

Yta (km ²)	2 931	0,7% av Sverige
Befolkningstäthet (antal/km ²)	54,4	24,8 i Sverige

Befolkning	2015	2016	2017
Invånare i Blekinge (antal)	156 253	158 453	159 371 (1,6% av Sverige)

Arbetsliv

Sysselsättningsgrad 2015

BLEKINGE, andel kvinnor/män

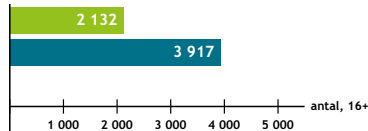


RIKET, andel kvinnor/män



In-/utpendling 2015

Inpendling



Utpendling



Sysselsättningsgrad 2016

BLEKINGE, andel kvinnor/män

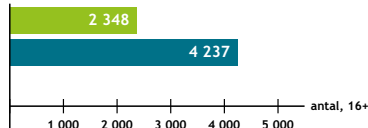


RIKET, andel kvinnor/män



In-/utpendling 2016

Inpendling



Utpendling



Utbildning

Minst tre år eftergymnasial utbildning.

2015

BLEKINGE, andel 20-64 år



RIKET, andel 20-64 år



2016

BLEKINGE, andel 20-64 år



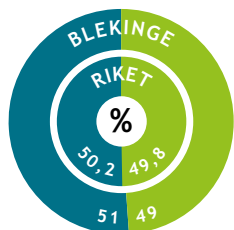
RIKET, andel 20-64 år



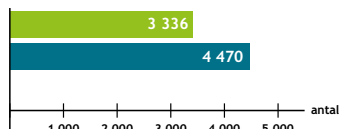
Invånare

2016

Andel kvinnor/män



Inflyttning till Blekinge

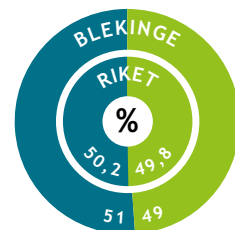


Utflyttning från Blekinge

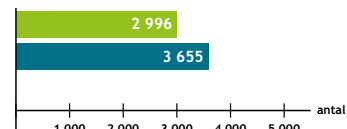


2017

Andel kvinnor/män



Inflyttning till Blekinge



Utflyttning från Blekinge



Med 2017 i backspegeln

Region Blekinge har det regionala utvecklingsansvaret i Blekinge och uppdraget att ta fram och följa upp Blekinges regionala utvecklingsstrategi, Attraktiva Blekinge 2014-2020. Många aktörer bidrar till att strategins mål uppnås. I denna årsredovisning redovisas Region Blekinges bidrag. Hela arbetet med den regionala utvecklingsstrategin redovisas årligen, bland annat genom återrapportering av villkorsbrev, i olika forum kopplat till insatsområden i strategin samt på Blekingedagen.

Under 2017 inleddes en process för uppföljning av den OECD-studie som gjordes över Blekinge och Smålands-regionerna 2012. Studien kommer, förutom uppföljning av de rekommendationer som lämnades 2013, även att omfatta avsnitt om integration och stad- och landsbygd. En aktualisering av den regionala utvecklingsstrategin påbörjades också under året.

I juni kom en ny förordning om regionalt tillväxtarbete (SFS 2017:583) som förtydligar ansvaret för det regionala tillväxtarbetet och statliga myndigheters medverkan i det regionala tillväxtarbetet. I förordningen framgår det att den regionala utvecklingsstrategin ska vara en samlad och sektorsövergripande strategi för det regionala tillväxtarbetet och innehålla mål och långsiktiga prioriteringar för det regionala tillväxtarbetet. Förordningen gäller från 1 augusti 2017.

Verksamhetsåret 2017 kännetecknas av högkonjunktur inom många områden. Tillväxten i företagen ökade, befolkningen ökade och antalet gästnätter kopplat

till besöksnäringen ökade. Blekinges kommuner med stort mottagande av nyanlända har utvecklat sina organisationer och arbetar, tillsammans med andra aktörer och näringslivet, för att stärka möjligheten till utbildning liksom matchning av kompetens på arbetsmarknaden.

2017 kännetecknas också av stort fokus på processer och strategiarbete inom Region Blekinges uppdrag och verksamhetsområden, bl.a. inom tillgänglighet och infrastruktur och kultur och idrott.

Strategiarbetet inom infrastruktur har bl.a. inneburit förankring och process inför beslut av länstransportplanen för Blekinge 2018-2029 och remissyttrande på Trafikverkets förslag till nationell plan för transportsystemet 2018-2029. Det sydsvenska samarbetet, med gemensamma prioriteringar i ett positionspapper, utgjorde ett viktigt underlag i både länstransportplan och yttrande. Regionstyrelsen fattade även beslut om Blekinges första regionala cykelstrategi 2018-2029.



Christina Mattisson (S)
Ordförande

Anna-Lena Cederström
Regiondirektör

Digitaliseringens påverkan inom samhällsplanering liksom näringsliv och offentliga tjänster innebär ett ökat fokus på utvecklingen av den digitala infrastrukturen. Region Blekinge inledde under 2017 arbetet med en förnyad bredbandsstrategi för Blekinge med sikte på de nationella bredbandsmålen för 2020. Från Tillväxtverket har Region Blekinge också beviljats medel för satsningar på stärkt samverkan inom digitalisering och bredband, med sikte på nationella målen 2023 och 2025.

Inom kultur och fritid har en ny regional kulturplan för 2018-2020 och ett idrottspolitiskt program för Blekinge 2018-2022 processats och beslutats. Även inom kulturen finns ett starkt samarbete genom Regionsamverkan Sydsverige med ett gemensamt positionspaper.

Det regionala utvecklingsarbetet med inriktning på innovations- och näringslivsarbete har genom nationella strategier för export och nyindustrialisering fått nytt fokus, vilket samtidigt stärker Blekinges satsningar kopplat till smart industri och Blekinges styrkeområden. Samverkan för stärkt investeringsfrämjande och exportsamverkan har också utvecklats under året tillsammans med Blekinges kommuner och aktörer inom området, såsom Almi och Business Sweden.

Kompetensförsörjning är en allt större utmaning både utifrån företags och offentligas behov av kompetens. Detta belyses i en ny kompetensförsörjningsstrategi för åren 2018-2020 som är under framtagande. Utbildningsplatser inom både yrkeshögskola och Blekinge Tekniska högskola fick stort fokus under året, liksom uppdrag om att stärka attraktionskraften (talangattraktion) för inflyttande.

Kraftsamling för att halvera ungdomsarbetslösheten till 2017 (från 2013), genom bland annat projekten Ungdomskraft och Blekinges unga lyfter, gick in i en

slutfas och fokuserar nu på nästa steg. Som ett resultat av kraftsamlingen har Navigatorcentrum etablerats i alla Blekinges kommuner, vilket har fått stor uppmärksamhet genom goda resultat. Förändringar i inflyttningsströmmar har gjort att förutsättningarna att nå målen förändrats väsentligt under projekttiden.

Regeringen beslutade under 2016 att Tillväxtverket ska fördela minst 34 miljoner per år, 2016-2018, i syfte att nå målet för jämställdhet i det regionala tillväxtarbetet. Satsningen på projektet Jämställd regional tillväxt innebär att Region Blekinge beviljades 5,2 mkr för perioden 2016-2018.

Utmaningar finns också för att nå de mål som är uppsatta för de operativa verksamheterna inom kultur- och fritid samt trafik, vilket innebär prioritering av resurser. Detta gäller bland annat för att kunna genomföra ambitiösa insatser kopplat till både antaget trafikförsörjningsprogram med andels- och restidsmål, målen i den nya kulturplanen för Blekinge som antogs 2017, samt målen i folkhälsopolicyn för Blekinge.


Som ett svar på den ansökan som Landstingsfullmäktige i Blekinge lämnade till regeringen 2016, om att bilda regionkommun i Blekinge kom departementspromemorian (DS 2017:20) om Regionalt utvecklingsansvar i Stockholms, Kalmar och Blekinge län under 2017. Promemorian föreslår att Stockholm, Kalmar och Blekinge läns landsting ska överta det regionala utvecklingsansvaret i respektive län till 1 januari 2019. Till följd av detta föreslås lagen (2010:630) om regionalt utvecklingsansvar i vissa län ändras så att den omfattar även dessa län.

Processen med sammanslagning av Region Blekinge och Landstinget Blekinge intensifierades under 2017 och Landstingsfullmäktige beslutade bland annat om den nya politiska organisationen inför 2019.

Kraft att vilja. Tillsammans är det möjligt.



Christina Mattisson (S)
Ordförande



Anna-Lena Cederström
Regiondirektör

Region Blekinges organisation och uppdrag

Region Blekinges uppdrag är att göra utveckling möjlig och att arbeta för ett attraktivt Blekinge. Formellt är Region Blekinge ett samverkansorgan med det samlade politiska ansvaret för Blekinges utveckling. Medlemmar är Landstinget Blekinge och kommunerna i Karlskrona, Ronneby, Karlshamn, Sölvesborg och Olofström och medlemsuppdraget är beskrivet i Region Blekinges förbundsordning. Det regionala utvecklingsuppdraget styrs genom regeringsförordning och villkorsbrev (från näringsdepartementet).

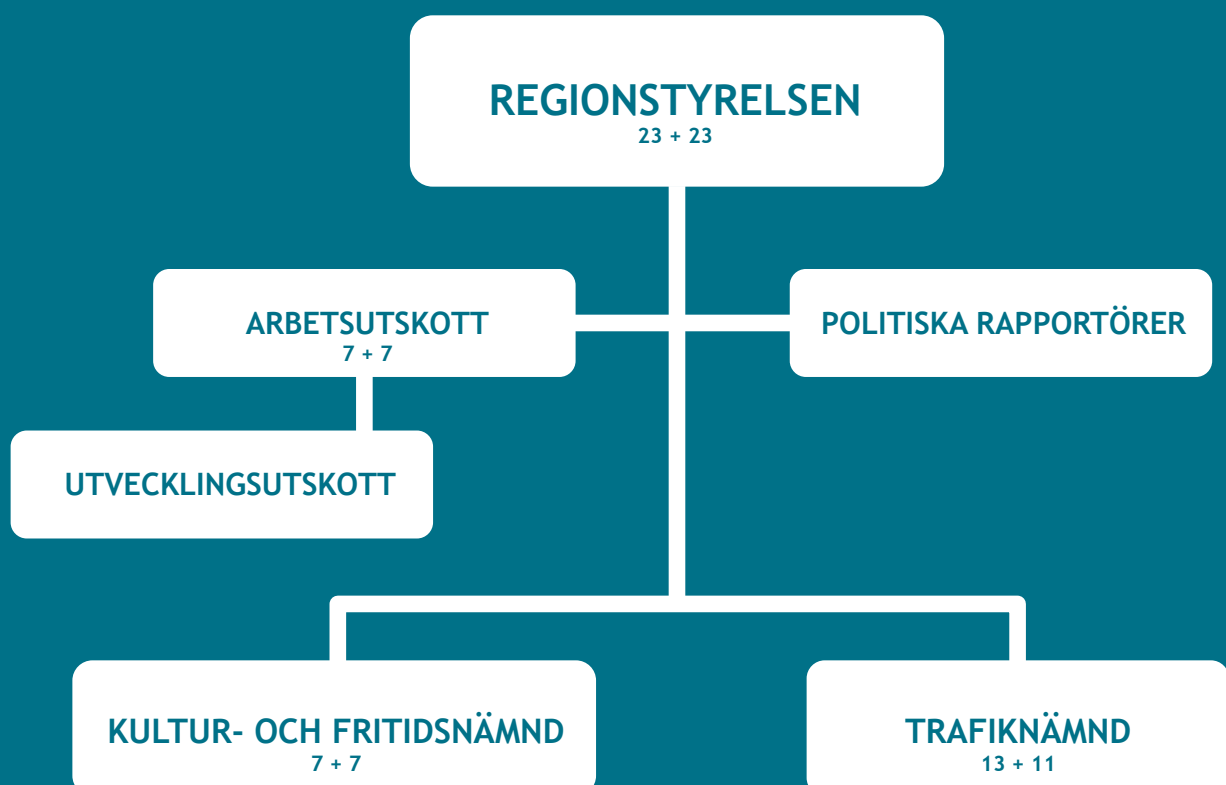
Region Blekinges politiska organisation 2015-2019

Region Blekinge är en politiskt styrd organisation med en regionstyrelse som högsta beslutande organ.

Regionstyrelsen leder och samordnar Region Blekinges arbete för att driva utvecklingen i Blekinge.

Regionstyrelsen har två nämnder: kultur- och fritidsnämnden och trafiknämnden. Dessa bereder ärenden till regionstyrelsen och fattar beslut enligt reglemente för respektive nämnd.

Regionstyrelsen har också möjlighet att inrätta politiska rapportörer för att bevaka angelägna områden.





NÅGRA AV REGIONSTYRELSEN LEDAMÖTER efter sista sammanträdet för 2017 på stadshuset i Ronneby.

Regionstyrelsen 2017

Ordinarie ledamot:

Christina Mattisson,
ordförande (S)
Per-Ola Mattsson,
1:e vice ordförande (S)
Lennarth Förberg,
2:e vice ordförande (M)
Kalle Sandström (S)
Magnus Johansson (S)
Patrik Hansson (S)
Malin Norfall (S)
Christel Friskopp (S)
Heléne Björklund (S)
Sara Rudolfsson (S)

Kjell-Åke Karlsson (S)
Sara Högelius (V)
Björn Gustavsson (MP)
Gustav Nilsson (M)
Camilla Brunsberg (M)
Magnus Gärdebring (M)
Jeppe Johnsson (M)
Ingrid Hermansson (C)
Gunilla Ekelöf (L)
Johannes Chen (obero-
ende, tidigare KD)
Lotta Antman (SD)
Tommy Strannemalm (SD)
Christopher Larsson (SD)

Ersättare:

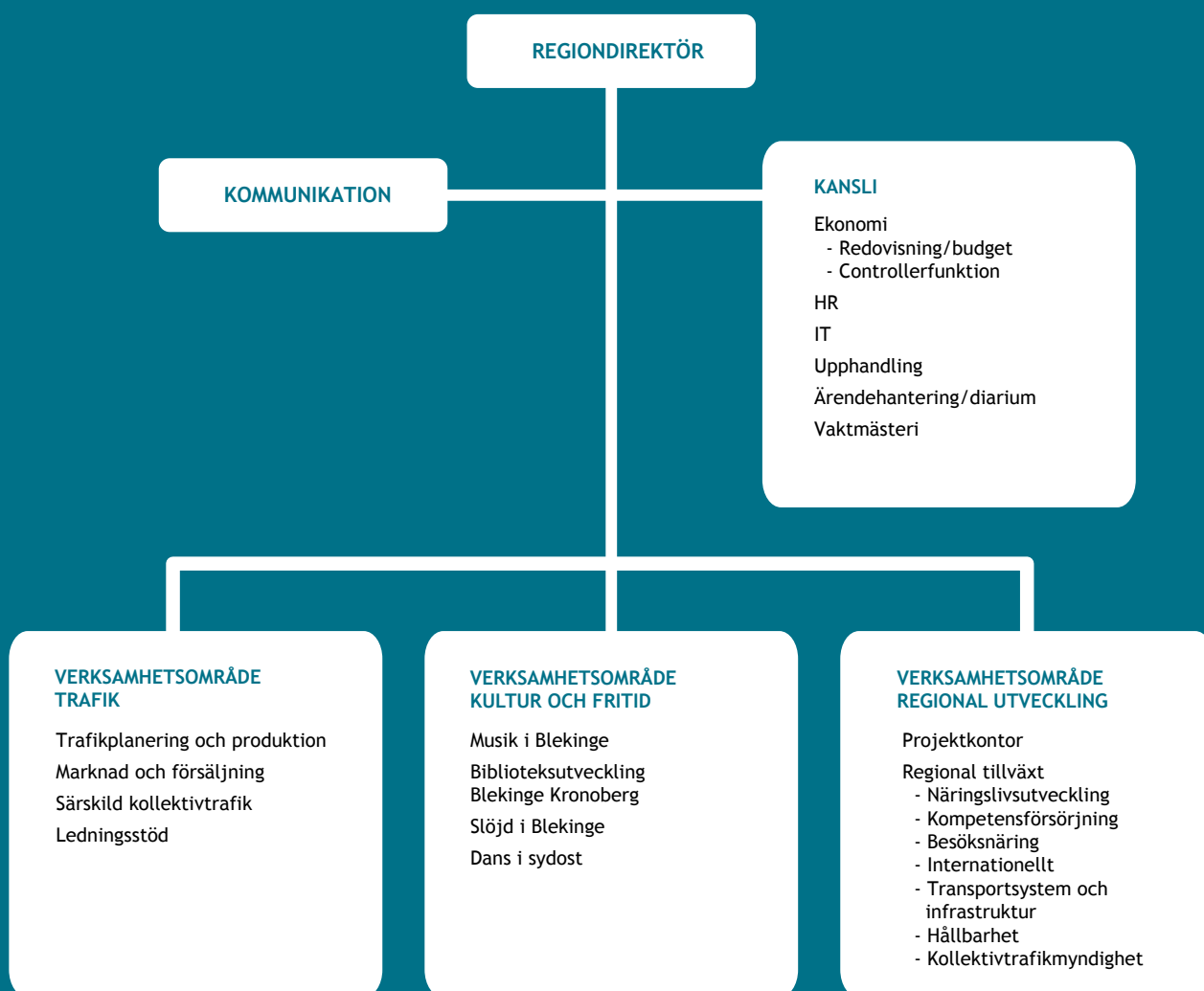
Leif Håkansson (S)
Sandra Bizzozero (S),
ersatt av Hampus Engqvist (S)
2017-10-02
Sara Sakhnini (S)
JanAnders Palmqvist (S)
Chatarina Holmberg (S)
ersatt av Lisbeth Bengtsson (S)
2017-09-21
Jan-Anders Lindfors (S)
ersatt av Åke Håkansson (S)
2017-09-21
Elina Gustafsson (S)
Tommy Andersson (S)
Annika Westerlund (S)

Daniel Berg (S)
Tommy Larsson (V)
Helene Nordin (MP)
Anders Lund (M) tillsatt
2017-02-20
Carl-Göran Svensson (M)
Emma Swahn-Nilsson (M)
Roger Fredriksson (M)
Patrik Krupa (M)
Roger Toljamo (C)
Mikael Augustsson (L) ersatt
av Kent Lewén (L) 2017-04-27
Inga Lill Siggelsten Blum (KD)
Nicolas Westrup (SD)
Tor Billing (SD)
Anna-Lena Mattsson (SD)

Region Blekinges tjänstemannaorganisation 2017

Region Blekinges tjänstemannaorganisation är uppdelad i tre verksamhetsområden: regional utveckling, kultur- och fritid och trafik (Blekingetrafiken).

Kansli och kommunikation finns som stabsfunktioner under regiondirektören.



Region Blekinges uppdrag

Region Blekinge har uppdrag dels från medlemmarna och dels från staten. Det främsta verktyget är samverkan; genom att underlätta för aktörer att vara på samma arenor och samla gemensamma krafter når vi längre med målet att Blekinge ska utvecklas hållbart. Allt Region Blekinge gör ska genomsyras av de horisontella perspektiven: samverkan, hållbarhet, jämställdhet, mångfald och internationalisering. Regionstyrelsen är regional kollektivtrafikmyndighet och genom trafiknämnden utövas det operativa ansvaret för Blekinges kollektivtrafik. Region Blekinge har ett strategiskt regionalt kulturuppdrag och driver även operativa regionala kulturverksamheter. Regionala kulturverksamheter drivs också som egna juridiska personer genom regionala överenskommelser.

Sveriges tillväxt är summan av den tillväxt som skapas i regionerna. Den nationella inriktningen beskrivs i *En nationell strategi för hållbar regional tillväxt och attraktionskraft 2015-2020*. Den nationella strategin ska verka för en modern och aktiv regional tillväxtpolitik för hela Sverige, som inriktas på att regionerna ska ges möjligheter att växa och utvecklas efter sina särskilda förutsättningar, såväl i städer som på landsbygden. Ju fler regioner som är starka och expansiva, desto bättre för Sverige.

I Blekinge är det Region Blekinge som har i uppdrag från staten att på bästa sätt ta vara på Blekinges möjligheter genom att:

- Skapa och driva genomförandet av en regional utvecklingsstrategi för länet.
- Besluta om regionala tillväxtmedel.
- Samordna och följa upp utvecklingsinsatser.
- Skapa en kulturplan och hantera staliga kulturmedel enligt den så kallade kultursamverkansmodellen.

- Planera och prioritera infrastrukturen bland annat genom upprättande av länsplaner för regional infrastruktur.
- I egenskap av regional kollektivtrafikmyndighet ta fram ett regionalt trafikförsörjningsprogram för att sörja för god kollektivtrafik och goda kommunikationer.
- Genom bredbandskoordinatorsuppdrag verka för bredbandsutbyggnad i länet.

Attraktiva Blekinge - Blekinges regionala utvecklingsstrategi

Ett av Region Blekinges övergripande uppdrag är att ta fram och följa upp den regionala utvecklingsstrategin (RUS) för Blekinge. Strategin har till uppgift att ange Blekinges gemensamma färdriktning där Blekinges unika förutsättningar tillvaratas, grundat i de styrkor och utmaningar som finns just här. Strategin ska samordna aktörers verksamhet så att det gemensamma resultatet verkar för Blekinges långsiktiga utveckling. På regional nivå fungerar Attraktiva Blekinge som ett styrverktyg av Blekinges regionala satsningar och kopplar samman den lokala nivån med regional-, nationell- och EU-nivå. Den regionala utvecklingsstrategins horisontella perspektiv¹ genomsyrar både utvecklingsinsatser och projekt liksom Region Blekinges verksamhet. Hur Region Blekinge jobbar med de olika perspektiven framgår under respektive verksamhetsområde.

Attraktiva Blekinge är indelad i fyra insatsområden:

- bilden av attraktiva Blekinge
- livskvalitet
- arbetsliv
- tillgänglighet.

1. De horisontella perspektiv som är definierade i Attraktiva Blekinge är samverkan, hållbarhet, jämställdhet, mångfald och internationalisering.



Strategier och planer

I tabellen nedan finns de planer och strategier som Region Blekinge antagit för att prioritera och styra samordning och genomförande av den regionala utvecklingsstrategin. Eftersom strategin är hela Blekinges kompass är listan inte komplett. Andra organisationer har verktyg och strategier som också bidrar till processen. Styrdokument i kursiv stil håller på att tas fram eller revideras.

Attraktiva Blekinge - Regional utvecklingsstrategi för Blekinge	Strategi/plan
Bilden av Attraktiva Blekinge	<ul style="list-style-type: none"> • Strategi för besöksnäringen - Blekinge
Livskvalitet	<ul style="list-style-type: none"> • Regional kulturplan för Blekinge 2018-2020 • Läns gemensam folkhälsopolitisk policy • Idrottspolitiskt program för Blekinge 2018-2020
Tillgänglighet	<ul style="list-style-type: none"> • Regionalt trafikförsörjningsprogram för Blekinge 2016-2019 • Länstransportplan för Blekinge 2018-2029 • Cykelstrategi för Blekinge 2018-2029 • Blekinges regionala digitala agenda, handlingsplan 2014-2020 • <i>Bredbandsstrategi</i>
Arbetsliv	<ul style="list-style-type: none"> • Kompetensförsörjningsstrategi 2015-2017, 2018-2020 • Innovationsstrategi för Blekinge • <i>Handlingsplan för export- och investeringsfrämjande</i> • <i>Plan för kulturella och kreativa näringar</i>
Horisontella perspektiv	<ul style="list-style-type: none"> • Klimat- och energistrategi för Blekinge - Åtgärder 2013-2016 med utblick till 2020

Styrning och finansiering av utvecklingsåtgärder

Attraktiva Blekinge länkar kommunala planer med nationella och europeiska strategier. Den regionala tillväxtpolitiken utgör huvuddelen i Region Blekinges nationella uppdrag och målet med den är att skapa utvecklingskraft i alla delar av Sverige, med stärkt lokal och regional konkurrenskraft. Inom det nationella uppdraget ryms även uppgifter från närings- och landsbygdpolitiken, utbildningspolitiken, den del av forskningspolitiken som avser utveckling av innovationssystem, arbetsmarknadspolitiken, kulturpolitiken och transport- och infrastrukturpolitiken.

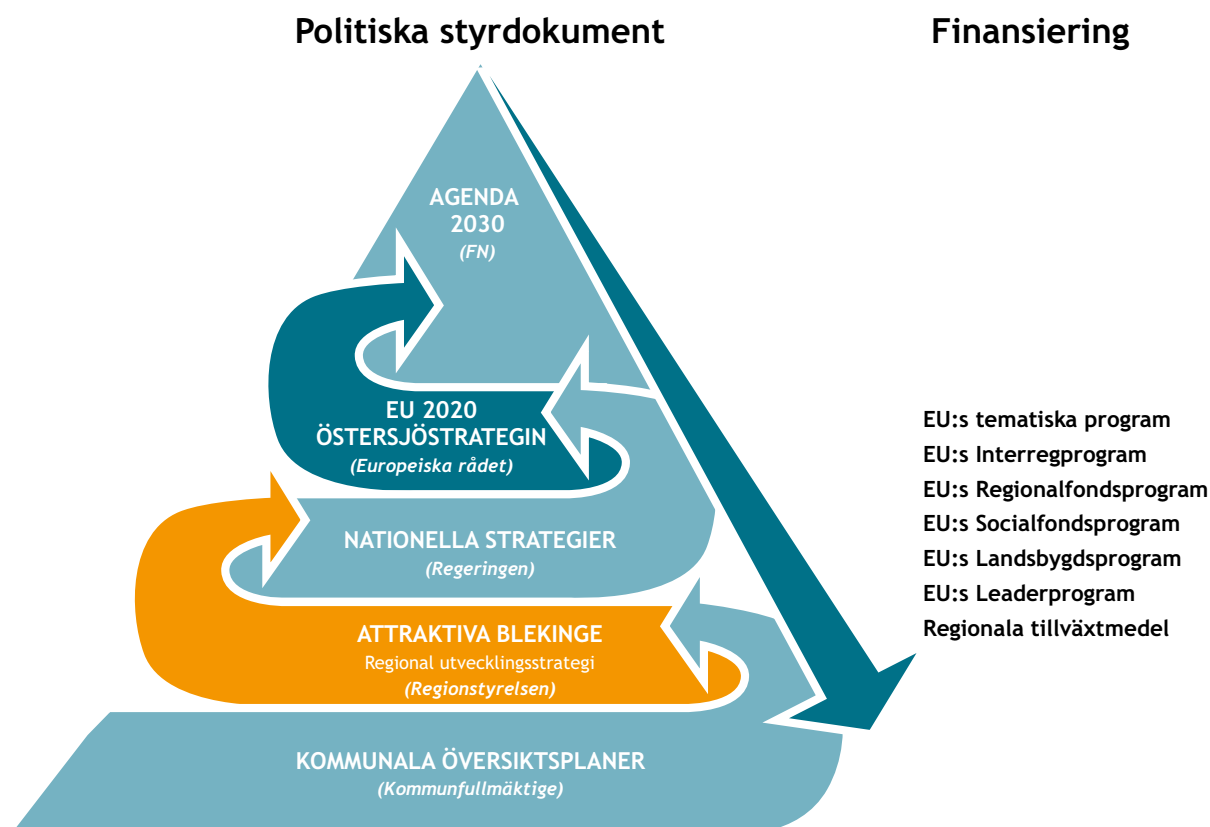
Det regionala tillväxtanslaget för Blekinge (1:1), som Region Blekinge hanterar och regionstyrelsen är myndighet för ska användas för att finansiera utvecklingsinsatser som bidrar till att nå målen i Attraktiva

Blekinge. De regionala tillväxtmedlen kan också användas som medfinansiering i projekt som finansieras av EU.

Budget och verksamhetsplanering i dialog med medlemmarna

Region Blekinge arbetar med budget och verksamhetsplanering enligt en modell som följer medlemmarnas budget- och planeringsprocess. Inför varje budgetår genomförs medlemsdialoger med samtliga medlemmar för att diskutera mål, inriktning och finansiering.

Region Blekinge fattar beslut om rambudget och verksamhetsplan i juni året före det aktuella budgetåret, vilket även majoriteten av medlemmarna gör. Region Blekinge gör två delårsbokslut utöver årsredovisningen vilket ger regionstyrelsen tre uppföljningstillfällen per år.



Den regionala utvecklingsstrategin visar riktningen för hur Blekinge ska utvecklas långsiktigt hållbart med stark tillväxt, hög attraktionskraft och god livsmiljö för regionens invånare. Strategin är länken mellan kommunala, nationella och europeiska strategier för tillväxt. Strategier och insatser på de olika nivåerna är samordnade för att nå större effekt.



Omvärldsanalys

Blekinge har ett strategiskt, centralt geografiskt läge i sydöstra Sverige med närhet till Östersjö- och Öresundsregionen. Handels- och resmönster utvecklas i snabb takt. Sveriges handel med centrala och östra Europa och Asien ökar, vilket kapacitetsutredningar och andra utredningar visar på. Detta kräver satsningar i infrastruktur, liksom utveckling av transportsystem och kollektivtrafik.

Blekinge har 2,5 järnväg. Sydostlänken, järnvägen som knyter ihop Blekinge kustbana vid Karlshamn med stambanan vid Älmhult, ligger därför högt i Sydsveriges prioriteringar av framtida satsningar i infrastruktur. Sydostlänken är av högsta prioritet för Blekinge och Blekinges näringsliv med fortsatt starkt växande fordonskluster. Att knyta samman näringslivets behov av utvecklade transporter med Karlshamns hamn har stor betydelse.

Utveckling av resandet på Blekinge Kustbana har enligt en åtgärdsvalsstudie från Trafikverket ökat från 200 000 resor på 1990-talet till över 2 miljoner resor 2015. Den starka utvecklingen av pendling och resor inom Blekinge och till och från grannlän innebär ett stort behov av kapacitetsförbättring och förbättrade restider på Blekinge Kustbana och delar av E22 genom Blekinge.

De gemensamma sydsvenska prioriteringarna återkommer således i många olika sammanhang

- **Interregional tillgänglighet** *Blekinge kustbana*
- **Sammanknutet Sydsverige** *E22, riksvägar, cykel-kollektivtrafik*
- **Konkurrensförmåga & hållbara godstransporter** *Sydostlänk, farled*

Även om stora satsningar och investeringar görs i Blekinges kommuner för förbättrad och utbyggd digital infrastruktur visar den marknadsanalys som togs fram

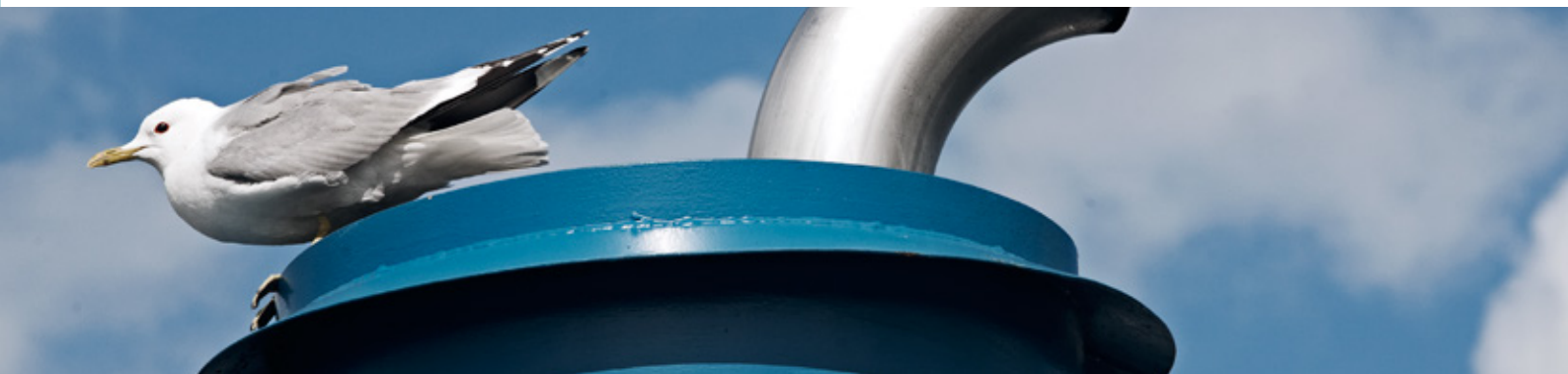
under hösten 2017 att Blekinge har stora utmaningar för att nå det nationella målet 2020 om 95% bredbandstäckning. En uppdaterad bredbandsstrategi för Blekinge kommer att processas under 2018 och en process med att ta fram en ny digitaliserings- och bredbandsstrategi, för att koppla till 2023- och 2025 målen, kommer att påbörjas.

Antalet invånare i Blekinge har ökat de senaste åren. En stor del av ökningen beror på att Blekinge tagit emot ett stort antal nyanlända. Trots detta behöver Blekinge satsa för att attrahera ännu fler unga människor. Detta ställer bland annat stora krav på att det byggs fler bostäder för att Blekinge ska kunna växa ytterligare. Blekinge delar utmaningen med ökad obalans i demografi med andra regioner utanför storstadsregionerna och försörjningskvoten, som visar på behov av fler i arbetsför ålder som är sysselsatta, är en indikator som lyfts fram allt oftare.

I En gemensam bild av bostadsbyggnadsbehovet (SOU 2017:73) ges förslag till förändringar som stödjer regional och kommunal samverkan, liksom kommunal planering för förbättrat underlag och effektivare bostadsplanering.

Under våren presenterade också parlamentariska landsbygdskommittén sitt slutbetänkande (SOU 2017:1) *För Sveriges landsbygder - en sammanhållen politik för arbete, hållbar tillväxt och välfärd*. I utredningen beskrivs utmaningar för regioner och kommuner utanför storstadsregioner, med fokus på glesbygdskommuner. För regioner som Blekinge - tätbefolkade men inte tillhörande storstadsregion - är utmaningen och risken att inte kunna ta del av tillväxt kopplat till regionala motorer och storstäder och samtidigt inte ges möjlighet att ta del av stöd (enligt förslag från landsbygds-kommittén) som riktas till "landsbygdsregioner".

Genom fortsatta satsningar på förnyelse och samverkan för stärkt infrastruktur, kollektivtrafik,



näringsliv/investeringsfrämjande, kulturliv och besöksnäring kan regionens attraktionskraft stärkas och på så vis få fler etableringar och människor att komma till Blekinge. Trender visar att genom att stärka attraktionskraften stimuleras även företagsklimat och etableringar, vilket attraherar kompetens till regionen. Genom samarbete för att aktivt stärka både besöksnäringen och investeringsfrämjandet i Blekinge kan länets potential synliggöras även för inflyttande.

Kompetensförsörjningsfrågan blir en allt större utmaning med en tudelad arbetsmarknad. Samtidigt som arbetslösheten är hög i utsatta grupper är den rekordlåg i andra. Många företag och arbetsgivare har svårt att rekrytera rätt kompetens. Matchningen på arbetsmarknaden blir således en allt viktigare uppgift. Detsamma gäller utveckling av samverkan mellan parter för att stärka företags tillgång till arbetskraft. Talangattraktion är en satsning som utvecklas både lokalt och regionalt och kan växlas upp genom samverkan med näringsliv inom utsatta sektorer och organisationer.

Blekinges demografiska utmaningar är gemensamma med många andra regioner som inte direkt gränsar till en storstadsregion. Karakteristiskt för Blekinge är också att en relativt stor andel av befolkningen är sysselsatt inom den offentliga sektorn och industrin. Blekinge har också en starkt könssegregerad arbetsmarknad. Regeringen har därför möjliggjort ett förstärkt arbete för jämställd regional tillväxt i Blekinge.

På nationell nivå lägger näringsdepartementet stort fokus på satsningar kopplat till globala utmaningar som bland annat digitalisering, life science samt klimat och miljö. Som ett led i detta pågår satsningar kopplat till nyindustrialisering, exportfrämjande samt

framtidens resande och transporter, men även inom klimat och energi och mat- och livsmedel.

På Europeanivå är Brexit och hur Storbritanniens utträde ur EU kommer att påverka kommande EU budget och fördelning mellan jordbrukspolitik och samhällningspolitik i fokus. Arbetet har inletts inför kommande programperiod från 2021. Sveriges regioner, tillsammans med många andra europeiska regioner, är aktiva i arbetet för att synliggöra vikten av fortsatt prioritering av strukturfonder i EU:s budget, medel som är viktiga för regionernas utvecklingskraft och genomförande av strategier kopplade till EU 2020 och nationella strategier.

Omvärlden förändras i allt snabbare takt. Orosmonster i grannländer påverkar rörligheten precis som klimat, digitalisering och ekonomisk utveckling påverkar människors rörelsemönster. Allt snabbare transporter innebär även att konkurrenssituationen kring kompetens och människor höjs och värden som kultur, hälsa, möjlighet till utbildning och god livsmiljö blir allt viktigare faktorer i konkurrensen om morgondagens unga människor.

Folkhälsa och kultur för regional utveckling, livskvalitet och attraktionskraft, liksom fokus på unga, får allt större plats i arbetet, vilket också innebär nya samband och vikten av att hitta nya samverkans- och samhandlingsformer för att överbrygga sektorer och politikområden.

Blekinges geografiska läge innebär, förutom möjlighet att utveckla transporter och tillgänglighet, att Östersjön, miljö och vattenfrågor alltid är centrala och återkommande även i samarbetet med grannregioner runt Östersjön.



Framtidsbedömning

Blekinges tillväxt är god. Företagen i Blekinge ser positivt på framtiden och har en större tillväxtvilja än i andra regioner. Bilden av Blekinge blir allt mer positiv och allt fler väljer Blekinge som besöksmål. Allt fler är i sysselsättning och utbildningsnivån ökar. Samtidigt är arbetsmarknaden tudelad och ojämslidd. Matchning och kompetensförsörjning är en allt viktigare framtidsfråga och beskrivs som ett tillväxthinder tillsammans med bl.a. digitalisering. Blekinge är ett industritungt län och påverkas relativt hårt och snabbt av svängningar i konjunkturen, vilket utmanar till förnyelse i näringslivet.

Befolkningen och arbetskraften i Blekinge ökade kraftigt fram till 2016 bland annat med anledning av flyktinginvandringen, samtidigt blir befolkningen allt äldre med stora pensionsavgångar men också en försämrade försörjningskvot. En av nyckelfrågorna är att behålla och attrahera unga till Blekinge och öka antalet utbildningsplatser i länet. Blekinge Tekniska Högskola med profilutbildningar inom teknik och IoT (Internet of Things) liksom hälso- och sjukvård måste stärkas och utvecklas.

Arbetslösheten i gruppen invandrare är fortfarande hög, särskilt i gruppen unga män. Det är både en utmaning och möjlighet för Blekinge. För att klara detta måste fler komma i utbildning och jobb och arbetsmarknadens behov av arbetskraft matchas, samtidigt som en mer jämställd arbetsmarknad skapas. Navigatorcentrum, Snabbspår och fler möjligheter måste kunna erbjudas.

En framtidsfråga för Blekinge och sydöstra Sverige är att förstora arbetsmarknaden och korta restiderna till storstadsregioner som Stockholm och Malmö-Öresund. Blekinges strategiska läge med väl utbyggda hamnar kan komplettera transportflöden till och från växande marknader i Baltikum och österut.

Blekinge Kustbana utgör ett viktigt stråk genom Blekinge, både för gods- och persontrafik.

Den framtida sträckningen av den planerade höghastighetsjärnvägen beskrivs som det största samhälls- och infrastrukturprojektet i modern tid. Satsningen syftar främst till att knyta samman storstadsregioner och riskerar samtidigt att ytterligare försämma för regioner utanför systemet. Detta ställer krav på förstärkningar och investeringar i befintlig infrastruktur för att stärka kopplingen i Blekinge till kommande höghastighetsjärnväg. Förbättringar på Blekinge Kustbana kommer att bli en viktig pusselbit för Blekinge. En framtidsfråga är när det är samhällsekonomiskt lönsamt att rätta ut Blekinge Kustbana.

Tillsammans med transporter och resande är bostadsförsörjningen en utmaning för Blekinge precis som för många andra regioner. Att stärka samplanering mellan olika sektorsområden i enlighet med satsningar som exempelvis strukturbildarbete, där även folkhälsa och livskvalitet vävs in, är ett angeläget fortsatt utvecklingsområde.

Livskvaliteten i Blekinge är hög och Blekinges idrotts- och kulturliv har redan idag en fantastisk mångfald, men behöver stärkas ytterligare. Den nya kulturplanen har lagt grund för satsningar på bl.a. professionellt kulturliv i Blekinge. Ett idrottspolitiskt program ger också en riktning för stärkt satsning på Blekinges idrottsliv i framtiden. Idrotten i Blekinge är allt mer betydelsefull, både för idrott och för folkhälsa, men även för besöksnäringen.

Digitaliseringen påverkar såväl näringsliv som offentlig sektor. Region Blekinge arbetar med digitaliseringen ur flera perspektiv genom bland annat Blekinges regionala digitala agenda och projekt kopplade till Blekinges Innovationsstrategi. Post- och telestyrelsens (PTS) satsning på bredbandskoordinatorer i alla län skapar förutsättningar för kartläggning och analys för att kunna göra framtida prioriteringar och vägval. Syftet är att stärka arbetet för att nå ambitiösa nationella och regionala bredbandsmål till 2025.



Samverkan är även i framtiden ett ledord och en avgörande konkurrensfördel för en liten region som Blekinge. Samverkan måste fortsätta att stärkas, inom Blekinge men också med grannregioner och internationellt. Samverkan ur ett territoriellt perspektiv mellan stad och landsbygd behöver också utvecklas, för att stärka hela regionens utveckling. Samverkan mellan aktörer är också central och behöver stärkas och få ökat fokus inför framtiden. Det kan exempelvis handla om aktörer i Science Parkmiljöer, innovationssystemet och utbildningsaktörer. I dessa sammanhang har också Blekinge Tekniska Högskola en viktig roll för att stärka forsknings- och utvecklingsmiljöer i Blekinge.

Samverkan i Sydsverige sker genom den ideella föreningen Regionsamverkan Sydsverige (RSSS) där landstingen och regionerna i Skåne, Blekinge, Kalmar, Kronoberg, Jönköping och Halland ingår. Inom ramen för Regionsamverkan Sydsverige finns ett antal arbetsgrupper inom olika områden, bland annat infrastruktur, kollektivtrafik och kultur. I Sydsverige bor 26 procent av landets befolkning och en väsentlig del av svensk export och import passerar via Sydsveriges hamnar och Öresundsbron.

Inom ramen för RSSS har ett gemensamt positions-papper för sydsvensk infrastruktur tagits fram, som pekar på behovet och nyttan av utbyggd infrastruktur i Sydsverige. Detta blir också en viktig pusselbit i inspelen till den nationella transportinfrastrukturplaneringen som nu inletts för perioden 2018-2029.

Region Blekinge medverkar i det nationella projektet *Region 2050*, en framsynsprocess som ska fördjupa förståelsen för trender och megatrender de kommande 20-30 åren samt skapa beredskap inför kommande förändringar och lägga en grund för strategiska diskussioner och beslut.

En framtidsfråga i det regionala utvecklingsuppdraget med nationell och internationell samverkan är utvecklingen av det europeiska samarbetet. EU:s budget med destinerade resurser för utvecklingsinsatser kopplat till regionala utvecklingsstrategier, nationella och EU-strategier är en viktig del för sammanhållningen inom Europa. Regionala tillväxtmedel tillsammans med EU:s strukturfonder är viktiga delar för Blekinges innovationssystem och utvecklingsprojekt. Hur EU:s budget och sammanhållningspolitik kommer att se ut efter 2020 är ett stort frågetecken, inte minst mot bakgrund av Brexit, Storbritanniens utträde ur EU, och andra utmaningar inom Europasamarbetet.

I och med bildandet av regionkommun i Blekinge 2019 kommer även Blekingebor till valet i september 2018 att rösta till "regionfullmäktige" med ansvar för hälso- och sjukvård, regional utveckling, kultur och kollektivtrafik. Som det ser ut idag kommer det regionala utvecklingsansvaret, från och med 2019, organiseras under direktvalda politiska organisationer. Detta kommer att påverka och förstärka det regionala utvecklingsansvaret i framtiden.

Finansiell analys

Ekonomiska förutsättningar

Verksamheten inom regional utveckling finansieras till stor del av projektintäkter men även av medlemsbidrag s.k. basfinansiering, statliga bidrag och en mindre del övriga intäkter. Under de senaste åren har fler statliga uppdrag tillkommit utan någon medföljande ekonomisk kompensation för att administrera och arbeta med dessa uppdrag. Denna trend tenderar att hålla i sig. Uppdragen måste därför utföras inom befintliga ramar. Verksamheten är således underfinansierad vilket under flera år hanterats genom ett projekt benämnt ”Nationellt uppdrag”, finansierat av regionala tillväxtmedel.

Kultur- och fritidsnämndens verksamhet finansieras i princip helt av regionalt och statligt stöd. Av de 3,8 mnkr som äskats under kulturplansperioden 2015-2017 har det regionala stödet ökat med 2,0 mnkr.

Trafiknämndens verksamhet finansieras till största delen av medlemsbidrag (62 procent), men i denna verksamhet finns också betydande trafikintäkter främst från biljettförsäljning (35 procent). Verksamheten arbetar med att utveckla kollektivtrafiken enligt målen i trafikförsörjningsprogrammet. Ambitionsnivån för Blekinges kollektivtrafik är hög, vilket på sikt innebär att betydande resurser måste tillföras denna verksamhet.

Rapportering under året

Region Blekinges ekonomiska rapporteringsplan innehöll två delårsbokslut, ett per 30 april och ett per 31 augusti. Region Blekinges styrelse godkände dessa. Region Blekinges revisorer granskade delårsbokslutet från augusti. I augustiprognosen bedömdes helårsresultatet sluta med ett överskott på 0,6 mnkr, vilket stämmer relativt väl med årets redovisade överskott

på 0,8 mnkr. Resultatet exklusive återbetalning till medlemmarna av intressentbidraget till trafiknämndens verksamhet bedömdes bli 8,3 mnkr och utfallet blev 9,1 mnkr. Samtliga verksamheter förutom regional utveckling uppvisade något bättre utfall jämfört med prognosen.

God ekonomisk hushållning och finansiella mål

2005 kom en lagregel om god ekonomisk hushållning i kommunallagen. Enligt lagen ska budget och utfall visa positiva resultat varje enskilt verksamhetsår. Grundregeln är att varje generation ska betala för sin välfärd och inte skjuta betalningarna på framtiden. Region Blekinge budgeterade ett nollresultat för 2017 och resultatet blev positivt med 0,8 mnkr.

Region Blekinge har ett antal finansiella mål som tillsammans med verksamhetsmålen ska möjliggöra god ekonomisk hushållning. De finansiella målen och dess måluppfyllelse beskrivs i avsnittet Måluppfyllelse 2017. Sammantaget är måluppfyllelsen av de finansiella målen tillfredsställande då två av tre mål anses vara uppfyllda. Det tredje målet om en balanslikviditet på minst 100% är i stort sett tillfredsställande, med ett utfall på 99,3%.

Balanskravet och resultatutjämningsreserv

Balanskravet innebär att kommuner och landsting inte får besluta om en budget där kostnaderna överstiger intäkterna. Reglerna gäller även för ett kommunalförbund som Region Blekinge. Om resultatet ändå blir negativt måste det kompenseras med överskott inom tre år. Varje år ska i årsredovisningen redovisas en balanskravsutredning enligt nedan.

Balanskravsutredning (tkr)

	2017	2016
Resultat	821	123
Reducering av samtliga realisationsvinster	0	0
Justering för realisationsvinster enligt undantagsmöjlighet	0	0
Justering för realisationsförluster enligt undantagsmöjlighet	0	0
Orealiserade förluster i värdepapper	0	0
Justering för återföring av orealiserade förluster i värdepapper	0	0
Resultat efter balanskravsjusteringar	821	123
Reservering av medel till resultatutjämningsreserv	0	0
Användning av medel från resultatutjämningsreserv	0	0
Balanskravsresultat	821	123
Balanskravsresultat att återställa	0	0

Balanskravsutredningen för Region Blekinge visar att det inte fanns något underskott att återställa.

Region Blekinge har ingen resultatutjämningsreserv från tidigare år och det gjordes ingen avsättning detta år heller.

Årets resultat

När Region Blekinges resultat ska analyseras är det viktigt att justera för avvikelserna mot budget avseende intressentbidraget till trafiknämndens verksamhet. Anledningen till detta är att eventuella överskott mot budget återbetalas till intressenterna och därmed uppgår verksamhetens totala resultat alltid till noll kronor. Region Blekinges resultat exklusive återbetalning av intressentbidrag för trafiknämndens verksamhet uppgick till 9,1 mnkr jämfört med 6,4 mnkr för 2016.

Region Blekinges sammanlagda resultat, efter återbetalning av trafiknämndens överskott, översteg det budgeterade nollresultatet med 0,8 mnkr. Trafiknämndens resultat uppgick till det budgeterade nollresultatet. Övriga verksamheter uppvisade mindre överskott. Störst överskott, 0,3 mnkr, uppvisades av Regionstyrelsen (RS), RSAU och revisionen. Det sammanlagda resultatet stämmer relativt väl med den prognos som lämnades i delårsbokslutet för

augusti 2017. Samtliga verksamheter förutom regional utveckling uppvisade något bättre utfall jämfört med prognosen.

Verksamhetens intäkter

Verksamhetens intäkter ökade med 10,2 mnkr jämfört med föregående år vilket motsvarar en ökning på 4,4 procent.

Intäkterna från projekt är 4,1 mnkr högre jämfört med föregående år, vilket är en följd av en mer omfattande projektverksamhet. Intäkterna avseende biljett- och kortförsäljning ökade med 2,6 mnkr bland annat till följd av en fortsatt ökning avseende intäkter av läsårskort. Andra större ökningarna jämfört med föregående år är bland annat hänförliga till ersättning för uppdragstrafik (0,9 mnkr), statsbidrag för underhåll av hållplatser och förbättrade kommunikationslösningar (1,0 mnkr), statligt kulturstöd (0,5 mnkr), produktionsersättning (0,5 mnkr) och viten (0,4 mnkr).



Intressentbidrag

Erhållna intressentbidrag ökade med 15,3 mnkr jämfört med föregående år.

Intressentbidraget till trafiknämndens verksamhet ökade med 12,6 mnkr. Detta beror främst på utökad trafik och en kompensation för den generella prisökningen (indexering). Ökningen var förväntad och fanns med i budgeten för 2017. Intressentbidraget till kultur- och fritidsnämndens verksamhet ökade med 2,0 mnkr vilket dels förklaras av den generella uppräknings som görs för att kompensera för prisökningar, dels av att landstinget höjde anslaget med 1,0 mnkr i sin budget för 2017. Intressentbidraget till den övriga verksamheten ökade med 0,7 mnkr vilket beror på en ökning av taxeringsutfallet för kommunerna, som är grunden för beräkningen av medlemsavgiften.

Verksamhetens kostnader

Verksamhetens kostnader ökade med 28,4 mnkr jämfört med föregående år, vilket motsvarar en ökning på 5,0 procent. Ökningen var förväntad och fanns upptagen i budgeten för 2017.

De totala trafik kostnaderna ökade med 14,6 mnkr jämfört med föregående år. Detta förklaras främst av nedanstående punkter:

- Ökad bastrafik buss, expressbuss och uppdrags- trafik, 10,2 mnkr, beroende på utökad trafik och högre index.
- Öresundstågstrafiken ökade med 3,7 mnkr beroende på högre index och underhållskostnader.
- Kostnaderna för Krösatåg ökade med 0,9 mnkr
- Reducerad pågatågstrafik innebärande minskade kostnader med 1,4 mnkr
- Indexökningar och ny trafik avseende tilläggstrafik båt (0,7 mnkr) och tilläggstrafik buss (0,5 mnkr)

Övriga verksamhetskostnader ökade med 11,3 mnkr jämfört med föregående år. Detta förklaras främst av följande punkter:

- Ny post avseende utvecklingskostnader för nytt biljett- och betalsystem, 5,2 mnkr
- Ökade anslag till kulturen innebar att utbetalda kultur- och projektbidrag samt verksamhetsstöd kunde utökas med sammanlagt 3,6 mnkr
- Ökad projektverksamhet medförde högre kostnader, bland annat ökade konsultarvodena i denna del med 1,6 mnkr
- Övriga nettoavvikelser i trafiknämndens verksamhet på +1,2 mnkr samt mindre nettoavvikelser i övriga verksamheter på sammanlagt -0,3 mnkr

Personalkostnaderna ökade med 2,5 mnkr jämfört med föregående år vilket motsvarar en ökning med 3,4 procent. Ökningen beror främst på den generella löneökning som följde av den årliga lönerevisionen.

Avskrivningar

Avskrivningarna uppgick till 14,9 mnkr, en minskning med 2,2 mnkr mot 2016, vilket beror på att vissa större investeringar var fullt avskrivna i slutet av 2016 samtidigt som avskrivningar på planerade investeringar ej kommit igång på grund av förskjutningar i tid.

Finansnetto

Finansnetto är skillnaden mellan finansiella intäkter och kostnader. Finansnettot förbättrades med 1,4 mnkr jämfört med föregående år vilket främst kan hänföras till lägre räntekostnader med anledning av att en flerårig ränteswap på 35 mnkr med relativt hög ränta löpte ut under våren 2017.

Pensionsåtagande

Region Blekinge hade en total pensionsskuld på 19,7 mnkr varav 7,7 mnkr sedan tidigare betalats in till SKL:s pensionsstiftelse. Resterande 12,1 mnkr var inte inbetalda till pensionsstiftelsen utan har tagits upp som en skuld i balansräkningen. Avsättningen för 2017 uppgick till 1,0 mnkr.



Driftredovisning

Samtliga verksamheter har en budgeterad nettokostnad på noll kronor. Årets resultat för respektive verksamhet blir därmed synonymt med nettokostnadens avvikelse mot budget.

RS, RSAU och revision

RS, RSAU och revision visade ett överskott på 0,3 mnkr, vilket berodde på att användningen av avsatta medel till styrelsens förfogande varit lägre än budgeterat och det uppstått lägre arvodeskostnader än budgeterat delvis på grund av färre möten. Resultatet var 0,2 mnkr bättre än den prognos som upprättades i delårsbokslutet per 31 augusti.

Ledning och administration

Ledning och administration visade ett överskott på 0,3 mnkr, vilket överträffade både budget och den senaste prognosen. Intäkterna översteg budget med 0,3 mnkr främst beroende på ökade kostnader för färdtjänsthandläggningen som finansieras fullt ut av trafiknämndens intressentbidrag.

Årets överskott berodde främst på lägre personalrelaterade kostnader, bland annat beroende på frånvaro och ej utnyttjad budget för sommarvikarie på ekonomiavdelningen.

Regional utveckling

Regional utveckling visade ett överskott på 0,2 mnkr, vilket var 0,3 mnkr lägre överskott än lämnad prognos i augusti. Det positiva resultatet beror främst på lägre personalkostnader till följd av tjänster som tillsatts senare än planerat samt frånvaro. Både intäkter och kostnader visade förhållandevis stor avvikelse mot budget. Detta beror på externt finansierade projekt där Region Blekinge fått ytterligare kostnader med motsvarande intäkt. Delar av överskottet från de lägre personalkostnaderna tillsammans med positivt resultat i ett par externt finansierade projekt har återinvesterats under året. Detta innebar att bredbandsutredning, strategi- och handlingsplan för kreativa och kulturella näringar, intäktsbas-analys för Blekinge samt skapande av informationsfilm för Strukturbild kunnat genomföras inom befintlig budget.

Kultur- och fritidsnämnden

Kultur- och fritidsnämndens visade ett mindre överskott, vilket var något bättre än budgetens och prognosens förväntade nollresultat. Intäkterna och kostnaderna översteg budget med 2,4 mnkr, vilket var i linje med prognosen i augusti. Avvikelserna mot budget var främst relaterad till utökad projektverksamhet till följd av att fler projekt beviljats.

Trafiknämnden

Resultatet för trafiknämnden exklusive återbetalningen av intressentbidrag till medlemmarna visade ett överskott på 8,2 mnkr vilket var 0,6 mnkr bättre än prognosen från augusti 2017.

Erhållet intressentbidrag understeg budget med 7,9 mnkr, vilket främst förklaras av att trafiknämndens verksamhet genererade en positiv avvikelse mot på budget på 8,2 mnkr.

Intäkterna översteg budget med 1,5 mnkr. Intäkter för serviceresor understeg budget med 2,5 mnkr då kostnaderna inte fortsatt öka och därmed inte behövs debiteras vidare. Biljettintäkterna översteg budget med 1,6 mnkr främst beroende på en fortsatt ökning avseende läsårskort (+1,1 mnkr). Ej budgeterat statsbidrag betalades ut med 1,0 mnkr. Övriga positiva

avvikelser mot budget hänfördes till viten (0,7 mnkr), uthyrning av tåg (0,4 mnkr) och ersättning för uppdragstrafik (0,2 mnkr).

Utfallet avviker med +4,0 mnkr mot prognosen från augusti vilket främst beror på erhållna statsbidrag (1,0 mnkr), samt högre biljettintäkter (3,0 mnkr) än förväntat.

De totala kostnaderna understeg budget med 6,4 mnkr. De direkta trafik kostnaderna understiger budget med 7,2 mnkr. Utebliven kostnadsökning för serviceresor med 3,8 mnkr bland annat tack vare effektiviseringar i verksamheten och högre beläggningsgrad. Lägre kostnader än budgeterat för Krösatåg med 1,6 mnkr bland annat beroende på betydligt lägre kostnader än förväntat för ersättningstrafik. Gynnsamt index (+1,5 mnkr) och lägre utfall för oförutsedd förstärkningstrafik (+1,1 mnkr) är huvudledningarna till lägre kostnader än budgeterat för bastrafik buss, kustbussar och uppdragstrafik med 2,4 mnkr. Kostnaderna för tilläggstrafik buss och pågatågstrafiken understeg budget med 0,3 mnkr vardera. Öresundstågtrafikens kostnader har blivit 1,2 mnkr högre än budget främst beroende på uppbokad reserv för oförutsedda kostnader och högre underhållskostnader.

Personalkostnaderna understeg budget med 1,6 mnkr på grund av ej tillsatta tjänster och frånvaro. Övriga kostnader översteg budget med 3,8 mnkr, främst beroende på utvecklingskostnader för bland annat nytt biljett- och betalsystem. Avskrivningarna var 1,0 mnkr lägre än budgeterat på grund av förseningar i den pågående tågupprustningen och därmed inga investeringar tagna i bruk under 2017. Räntekostnaderna understeg budget med 0,3 mnkr.

Trafikens totala kostnader blev 3,4 mnkr högre än prognosen från augusti. Det beror främst på lägre direkta trafik kostnader (1,5 mnkr), personalkostnader (0,6 mnkr) och räntekostnader (0,3 mnkr) samt övriga positiva avvikelser på 2,3 mnkr. Övriga kostnader var 6,0 mnkr högre, främst avseende utvecklingskostnader, datakommunikationskostnader och satsningar på hållplatser och realtidsinformation.

DRIFTREDOVISNING (TKR)

	2017 Bokslut	2017 Budget	2017 Avvikelse	2016 Bokslut
Intäkter				
RS, RSAU, revision	4 136	4 113	23	3 990
Trafiknämnd	502 624	509 051	-6 427	484 211
Kultur- och fritidsnämnd	74 283	71 891	2 392	68 729
Regional utveckling	26 223	24 032	2 191	24 826
Ledning och administration	14 560	14 260	300	14 518
Summa intäkter	621 827	623 347	-1 520	596 274
Kostnader				
RS, RSAU, revision	3 871	4 113	-242	3 848
Trafiknämnd	502 624	509 051	-6 427	484 211
Kultur- och fritidsnämnd	74 235	71 891	2 344	68 729
Regional utveckling	26 023	24 032	1 991	24 151
Ledning och administration	14 253	14 260	-7	15 212
Summa	621 006	623 347	-2 341	596 151
Resultat				
RS, RSAU, revision	265	0	265	142
Trafiknämnd	0	0	0	0
Kultur- och fritidsnämnd	48	0	48	0
Regional utveckling	200	0	200	675
Ledning och administration	306	0	306	-694
Summa	821	0	821	123

Investeringsredovisning

Årets investeringar uppgick till 2,7 mnkr vilket understeg budget med 3,4 mnkr. Det är främst investeringarna i trafiknämndens verksamhet som


inte har nått upp till planerad nivå. Den största förklaringen till detta är förskjutningar i tid.


INVESTERINGSREDOVISNING (TKR)

	2017 Bokslut	2017 Budget	2017 Avvikelse	2016 Bokslut
Trafikinvesteringar	2 508	5 568	-3 060	2 487
- Upprustning tåg	2 161	3 118	-957	2 147
- Hållplatsutrustning	348	950	-602	0
- Biljettmaskinutrustning	0	1 500	-1 500	0
- Övriga trafikinvesteringar	0	0	0	340
Övriga investeringar	208	500	-292	263
- IT-system, licenser, webb	0	250	-250	30
- Datorer	0	125	-125	160
- Maskiner och inventarier, övrigt	208	125	83	74
Summa	2 716	6 068	-3 352	2 750

Måluppfyllelse 2017

I detta avsnitt görs en sammanfattande bedömning av måluppfyllelsen. Det arbete som bedrivits i syfte att uppnå målen beskrivs utförligt i avsnittet Region Blekinges verksamheter. De mål som anges i budget och verksamhetsplan är både mål som ska vara uppfyllda under budgetåret och mål som är mer långsiktiga.

 Tillfredsställande måluppfyllelse	 Inte helt tillfredsställande måluppfyllelse	 Otillfredsställande måluppfyllelse	 Uppgift saknas eller är inte möjligt att värdera
---	---	--	--

MÅL/PRIORITERADE OMRÅDEN	MÅTT/INDIKATOR	MÅLUPPFYLLELSE*
Bilden av attraktiva Blekinge		
I nära samverkan med länets kommuner exempelvis näringslivschefer och turistchefer och andra offentliga intressenter samt näringslivet skapa förutsättningar för god utveckling av besöksnäringen i regionen.	Kommunerna upplever att samverkan mellan dem stärkts. Mäts med enkät.	 Ute i Sverige talar allt fler om Blekinge som turistmål vilket stärks genom att vi ser en ökning av antalet gästnätter. I länet stärks besöksnäringen genom fler inslag i olika media och för andra året i rad nomineras ett Blekingeföretag till det nationella Stora Turismpriset. Mätning via enkät planerad efter årsskiftet 2017-2018.
Ökad samverkan mellan Blekinges kommuner för att attrahera talanger till Blekinge.	Kommunerna upplever att samverkan mellan dem stärkts. Mäts med enkät.	 I en enkät genomförd under slutet av 2017 svarade drygt 81% att samarbetet inom Blekinge stärkts under 2017.
Medarbetare		
Våra medarbetare ska genom kompetenshöjande insatser hålla sin yrkeskompetens uppdaterad.	90% eller fler av våra medarbetare ska i medarbetarenkäten svara att de har blivit erbjudna ett utvecklingssamtal. 80% eller fler av våra medarbetare ska i medarbetarenkäten svara att de ha blivit erbjuden en kompetenshöjande insats det senaste året.	 99% av medarbetarna angav i medarbetarundersökningen att de blivit erbjudna ett utvecklingssamtal. 75,5% av medarbetarna angav att de blivit erbjuden en kompetenshöjande insats det senaste året. Svarefrekvensen på enkäten var god (90%).
Region Blekinge ska vara en jämställd arbetsplats där frågor om jämställdhet och likabehandling hanteras som en löpande del av verksamheten.	Det årliga arbetet med lönekartläggning ska resultera i att inga eller så få åtgärder som möjligt behöver göras till följd av kartläggningen.	 Lönekartläggningen är gjord under 2017. Få och ringa åtgärder har gjorts till följd av denna. Kartläggningen har även legat till grund för årets lönerevision.
Våra medarbetare ska uppleva att deras arbetsmiljö är god och att Region Blekinge aktivt arbetar med det systematiska arbetsmiljöarbetet.	Alla frågor kring den psykosociala och fysiska arbetsmiljön i medarbetarenkäten ska ligga på minst samma nivå som mätningen våren 2016.	 Med anledning av ny diskrimineringslagstiftning som innebär större krav på aktiva åtgärder har vi arbetat om medarbetarenkäten 2017 och utökat den med fler frågor. Det går därför inte att jämföra resultaten med 2016 års enkät. Överlag uppfattas arbetsmiljön som god enligt medarbetarundersökningen.
Region Blekinge ska ha friska medarbetare och antalet sjukskrivningsdagar per år ska minska.	Långtidssjukskrivning (längre än 14 dagar): Ska ha en positiv utveckling där långtidssjukskrivningen minskar. Korttidssjukfrånvaro (kortare än 15 dagar): Minst 85% av medarbetarna, som inte är långtidssjukskrivna, ska som mest ha 5 sjukfrånvarodagar per år.	 Långtidssjukfrånvaro visar en positiv utveckling: Under 2017 har vi haft 5 medarbetare som varit sjukskrivna längre än 14 dagar. Motsvarande siffra under 2016 var 8 st. 3 av 5 medarbetare har dessutom återgått i arbete på hel eller deltid under 2017. Korttidssjukfrånvaro: Under 2017 har 81% av våra medarbetare, som inte varit långtidssjukskrivna, som mest haft 5 sjukfrånvarodagar.
Kommunikation		
Region Blekinges samtliga webbplatser, större möten och samlingslokaler ska i största möjliga mån uppfylla gällande krav på tillgänglighet.	Rutiner etablerats för webbplatser, möten och lokaler som även har anpassats.	 Lokaler har anpassats med dörröppnare och hörstingar. En checklista för att skapa bättre tillgänglighet på webben är framtagen.

* i de fall målen är långsiktiga är måluppfyllelsen en prognos.

Måluppfyllelse 2017



Tillfredsställande måluppfyllelse



Inte helt tillfredsställande måluppfyllelse



Otillfredsställande måluppfyllelse



Uppgift saknas eller är inte möjligt att värdera

MÅL/PRIORITERADE OMRÅDEN MÅTT/INDIKATOR MÅLUPPFYLLELSE*

Kommunikation (fortsättning)		
Öka organisationens förmåga att kommunicera enkelt och tillgängligt på begriplig svenska.	Region Blekinges medarbetare har kunskap om och använder olika tekniker för att genomföra kreativa och interaktiva möten.	En intern utbildning för att höja kunskapen hur vi kan hålla involverande möten är genomförd.
Inleda arbetet med att enligt en kommunikationsplan kommunicera bildandet av regionkommunen Blekinge.	Plan är upprättad och arbetet inlett.	Plan upprättad. Arbeta med att genomföra planen är inlett och kommer att pågå under 2018.
Att Region Blekinges externa möten och arrangemang uppfattas som kreativa och involverar deltagarna.	Fler än 80% av deltagarna uppfattar mötet som kreativt och involverande. (Större möten mäts - t ex Blekingedagen.)	I mätning efter Blekingedagen 2017 gav drygt 90% av de svarande tre eller mer på en femgradig skala att Blekingedagen var interaktiv och involverade publiken. Närmare 80% av de svarande gav tre eller mer på en femgradig skala att mötet hade ett kreativt upplägg.
Kansli		
Politikerna i regionstyrelsen ska ha bra beslutsunderlag till ärenden som behandlas.	95% av samtliga politiker i regionstyrelsen ska uppleva att det finns bra beslutsunderlag till ärenden som behandlas.	Det finns inga signaler från politikerna om att beslutsunderlagen är otillräckliga. Planen är att göra en enkät under våren 2018.
Region Blekinges riktlinjer och annan information som krävs i det dagliga arbetet ska vara lättåtkomliga för medarbetarna.	75% av medarbetarna ska i medarbetarundersökningen svara att det är lätt eller mycket lätt att hitta riktlinjer och annan intern information som krävs i det dagliga arbetet.	73,5% av medarbetarna har svarat positivt i medarbetarenkäten.
Region Blekinges avtals- och upphandlingsprocess ska vara av hög kvalitet.	Utveckla och kvalitetssäkra avtals- och upphandlingsprocessen.	Vi har upprättat lathund och beskrivningar, vad gäller direktupphandling, för att förenkla för verksamheten. Förbättringsarbete fortgår hela tiden.
Handläggningstiden för färdtjänsttillstånd ska förkortas.	Handläggningstiden för färdtjänsttillstånd ska i genomsnitt vara max 3 veckor.	Handläggningstiden är sedan en längre tid tillbaka i genomsnitt max 3 veckor. Vi har under året arbetat med att förbättra handläggningen av dessa tillstånd tillsammans med nya regler som tagits fram och beslutats av trafiknämnden.
Finansiellt		
Alla investeringar som görs i inventarier, datorer mm ska finansieras inom den löpande verksamheten, d.v.s. av internt tillförda medel som motsvaras av resultat och årets avskrivningar.	Investeringar exkl. trafikinvesteringar ska underlätta internt tillförda medel.	Investeringar exkl. trafikinvesteringar finansieras inom den löpande verksamheten.
Ingen skuldsättning ska ske utöver utnyttjande av checkkredit (vid tillfällig likviditetsbrist). Upptagande av lån får ske till trafikinvesteringar enligt förbundsordningen.	Skuldsättning, utöver utnyttjande av checkkredit (vid tillfällig likviditetsbrist), till annat än trafikinvesteringar får ej ske.	Befintliga lån till trafikinvesteringar har amorterats från 140 till 110 mnkr, inga övriga lån har upptagits.
Upprätthålla en god likviditet så att det är möjligt att - förutom att täcka kostnaderna för de fasta åtagandena (egna verksamheter etc.) förskottera medel i de EU-projekt eller andra projekt där organisationen är projektägare.	Likviditeten ska vid samtliga bokslutstillfällen överstiga 100%.	Balanslikviditeten uppgick vid årets slut till 99,3%.

* i de fall målen är långsiktiga är måluppfyllelsen en prognos.

Måluppfyllelse 2017



Tillfredsställande måluppfyllelse



Inte helt tillfredsställande måluppfyllelse



Otillfredsställande måluppfyllelse



Uppgift saknas eller är inte möjligt att värdera

MÅL/PRIORITERADE OMRÅDEN

MÅTT/INDIKATOR

MÅLUPPFYLLELSE*

Arbetsliv

Samordning av arbetet med att få företagsetableringar till regionen.	I samverkan med regionala aktörer och med Business Sweden ta fram en etableringsstrategi för Blekinge.	En första version är framtagen av en handlingsplan för Business Blekinge i syfte att skapa en hållbar struktur för ett regionalt investeringsfrämjande. Grunden för handlingsplanen är framtagen i en bred gemensam process.
Stärka samsynen i Blekinge kring Blekinges styrke- och investeringsområden.	Ökat antal nystartade företag och andelen som överlever tre år.	Vi har nått en samsyn kring att Blekinge ska starta det investeringsfrämjande arbetet inom Blekinges styrkeområden. Det bekräftas av ca 15 intervjuer av strategiska aktörer. Nya områden ska utvecklas, allteftersom förutsättningar finns, med den metodik som vi tagit fram. Indikatorn ej möjlig för oss att på ett rimligt sätt mäta och följa upp.
Att medverka till att målen i En innovationsstrategi för Blekinge nås.	Genomföra aktiviteterna i projekt Smart produktion i tillverkande och bearbetande företag.	Aktiviteterna i projekt Smart Produktion har genomförts, genom branschöverskridande möten, seminarier och Workshops.
2017 ska ungdomsarbetslösheten ha halverats från 2013 års nivå.	Minskat antal arbetslösa ungdomar. Andelen 18-24 åringar som avslutat gymnasiestudier med fullständiga betyg ökar.	I december 2013 låg ungdomsarbetslösheten på 29%, vilket innebär att Blekinges mål är att i december 2017 som högst ha 14,5% ungdomsarbetslöshet. I december 2017 uppgick arbetslösheten i åldersgruppen 18-24 år i Blekinge till 17,7%. En kraftig förbättring, men vi når inte hela vägen fram till målet. I augusti 2013 var 2 575 ungdomar arbetslösa. I december 2017 hade antalet minskat till 1 429. I december 2017 bestod gruppen arbetslösa unga i Blekinge av 64% män och 36% kvinnor. Antal unga som avslutar gymnasiet med fullständiga betyg ökar och ligger nu över det regionala och nationella målet. Andelen med fullständiga betyg per juni 2017 är 91,7%.
Att medverka till att målen i kompetensförsörjningsstrategin nås genom att främja samverkan för effektiv utbildningsplanering och kompetensförsörjning.	Andel arbetsgivare som upplever god tillgång till rätt kompetens ökar.	Vi når målet med att samverka för att få bättre kompetensförsörjning. Mycket görs inom området. När det gäller indikatorn så är produktiviteten hög och företag och organisationer går på högvarv. Vissa arbetsgivare upplever att det finns tillgång på kompetens, men totalt sett har inte tillgången ökat under perioden.
Blekinges marknadsandel av den svenska turismomsättningen ska öka.	Ökad omsättning i besöksnäringen enligt BI -Syd.	Under jan-sep 2017 ökade antalet gästnätter med 2,2%, eller 18 702 gästnätter, jämfört med motsvarande period 2016. Ökat antal gästnätter indikerar i sin tur att omsättningen ökar.
Fortsatt utvecklad strategisk samverkan för utveckling av Visit Blekinge AB.		Visit Blekinge AB har sedan den 1 augusti 2017 en heltidsanställd VD. Samarbetet mellan regionens länsturismchef och VD är mycket bra, vilket borgar för en fortsatt strategisk samverkan och utveckling.

* i de fall målen är långsiktiga är måluppfyllelsen en prognos.

Måluppfyllelse 2017



Tillfredsställande måluppfyllelse



Inte helt tillfredsställande måluppfyllelse



Otillfredsställande måluppfyllelse



Uppgift saknas eller är inte möjligt att värdera

MÅL/PRIORITERADE OMRÅDEN

MÅTT/INDIKATOR

MÅLUPPFYLLELSE*

Tillgänglighet

Utveckla gränsöverskridande samarbeten och projekt med fokus på transporter och infrastruktur (fysisk och digital).

Antalet genomförda samarbeten och projekt som har lett till ökat inflytande eller förbättring av tillgänglighet.

- Mäts på antal sakfrågor/förslag som har vunnit acceptans i processen (ökat inflytande)
- förbättrad tillgänglighet (faktiskt utfall/produkten).
Under 2017 ska Blekinge regionala bredbandsstrategi uppdateras.



Dialog med kommuner för gemensam statlig medfinansiering av infrastrukturåtgärder för kollektivtrafiken där tillgänglighet är en huvudfråga. Blekinges prioriterade infrastrukturfrågor har fått hög acceptans inom Regionsamverkan Sydsverige. Framtagen regional Länstransportplan med prioriteringar för 2018-2029. Remissversion av Bredbandstrategi framtagen 2017.

Livskvalitet

Verka för ökad samverkan för att stärka folkhälsoarbetet i länet.

Genom samverkan medverka för att initiera minst två projekt inom området folkhälsa. Att genom samverkan stärka folkhälsoarbetet i enlighet med Blekinges folkhälsopolicy.



Vi medverkar i den strategiska arbetsgruppen för folkhälsa i Blekinge. Samverkan i Landstingets nystartade projekt Välbefinnande-coachning och Heja Hälsan 2.0 är led i att stärka folkhälsan.

Öka samverkan och stärka kopplingen mellan kommunal fysisk planering och regional utvecklingsplanering.

Initiera nästa steg i strukturbild Blekinge.



Nästa steg i Strukturbild Blekinge, ett projekt kallat Strukturbild Blekinge 2.0 är i full gång och pågår till 30 juni 2019. Projektet är delfinansierat av Tillväxtverket och kommer efter projekttiden att fortsätta som en stadigvarande verksamhet inom Region Blekinges ordinarie verksamhet. Arbetet syftar till att öka samverkan, få till en tidig och stadigvarande dialog mellan samhällsplaneringens aktörer kommunalt, statligt och regionalt i länet, samt ta fram regionalt planeringsunderlag i form av kartor och analyser.

Projektkontoret

Vidareutveckla rutiner och arbetssätt för att främja en mer strategisk och effektiv användning av regional projektfinansiering som verktyg för genomförandet av Blekingestrategin.

Utvärdering av hantering av regional projektfinansiering via en kvalitativ mätning.



Flera parallella utvecklingsprocesser pågår för att bidra till målet utifrån projektkontorets olika arbetsområden. En central fråga är att öka långsiktigheten, samverkan och den strategiska inriktningen i planeringen av utlysningar både för regionala tillväxtmedel samt regional- och socialfond. Fokus läggs även på att utveckla uppföljningsarbetet för regionala tillväxtmedel och i samverkan med Region Skåne när det gäller regional- och socialfond för att öka lärandet av den regionala projektverksamheten. Utöver dessa exempel pågår även en rad mer interna utvecklingsprocesser med syfte att bidra till att uppfylla målet. Mätning ej genomförd.

* i de fall målen är långsiktiga är måluppfyllelsen en prognos.

Måluppfyllelse 2017



Tillfredsställande måluppfyllelse



Inte helt tillfredsställande måluppfyllelse



Otillfredsställande måluppfyllelse



Uppgift saknas eller är inte möjligt att värdera

MÅL/PRIORITERADE OMRÅDEN

MÅTT/INDIKATOR

MÅLUPPFYLLELSE*

Horisontella perspektiv - gemensamt

Integrera horisontella perspektiv i Region Blekinges verksamhet och i de regionala utvecklingsinsatser Region Blekinge medverkar till.

Måluppfyllelsen mäts för respektive horisontellt perspektiv.



Det har visat sig svårt att mäta uppfyllelsen av detta mål som är av övergripande karaktär. Hållbarhet beaktas i allt fler sammanhang, både socialt och ekologiskt. Tex ställs krav på hållbarhet i samband med upphandlingar. Förberedelse har även gjorts för att under hösten genomföra en halvtidsöversyn av "Internationell översikt 2016-2018" vilken beskriver hur internationalisering bidrar till genomförandet av Blekingestrategin.

Att öka kunskapen om de horisontella perspektivens betydelse för regional utveckling, såväl inom Region Blekinge som för de utvecklingsinsatser Region Blekinge medfinansierar.

Måluppfyllelsen mäts för respektive horisontellt perspektiv.



Det har visat sig svårt att mäta uppfyllelsen av detta mål som är av övergripande karaktär. Hållbarhet beaktas i allt fler sammanhang, både socialt och ekologiskt. Krav på hållbarhet i samband med upphandlingar ställs. Projekt Jämställd regional tillväxt arbetar aktivt med frågorna. Bland annat har vi utökat medarbetarundersökningen och genomför workshops med personalen. Avseende internationellt har aktiviteter främst genomförts som informationsinsatser genom Blekinges EU:nätverk i vilket samtliga Region Blekinges medlemmar samt flertalet av Blekinges större offentliga organisationer finns representerade. Fokus för året behandlar sammanhållningspolitiken efter 2020, Agenda 2030 samt stöd till samhällsplanering.

Horisontella perspektiv - samverkan

Följa upp basvärden, analysera trender och sprida information om hur arbetet med Blekingestrategin fortlöper.

Vartannat år genomföra regionala insatsområdesdagar med start 2017.
Vartannat år med start 2017 genomföra utvärderingsforum i samband med Blekingedagen.



Enligt förordningen om regionalt tillväxtarbete SFS 2017:583, ska den regionala utvecklingsstrategin ses över åtminstone en gång mellan varje val till Landstings- och Kommunfullmäktige. Mot denna bakgrund har en aktualisering av den befintliga strategin påbörjats, i linje med beslut i Regionstyrelsen. I aktualiseringen har det under 2017 genomförts en utvärdering av indikatorer under respektive insatsområde och Blekinges intäktsbas har uppdaterats och rapporterats på Tillväxtforum. Tillgänglig offentlig statistik, vilken är relevant avseende strategins indikatorer, har uppdaterats. En OECD-analys har påbörjats och kommer att rapporteras under 2018. En förankringsprocess med regionens medlemmar och andra aktörer, har påbörjats. Detta är startskottet för ett förankringsarbete som fortlöper under 2018.
Blekingedagen 2017 fångade upp temat "Framsyn"; med bla dialog om globala megatrender, kulturkartor mm och dess påverkan på Blekinge.

Horisontella perspektiv - hållbarhet

Medverka till samhällets omställning att bli hållbart genom att ställa krav på hållbarhet i all vår verksamhet.

Delta aktivt i ett forskningsprojekt. Utveckla en metod för hållbarhetsbedömning.



Vi medverkar i BTH:s forskningsprojekt "Hållbar region och kommunutveckling" där vår del är att ta fram en process för att hållbarhetsintegrera projektansökningar socialt och ekologiskt.

Region Blekinge ska vara en föregångare i arbetet mot en hållbar utveckling genom att minska och minimera den egna verksamhetens påverkan på miljön.

År 2018 ställs hållbarhetskrav på leverantörer vid minst 80% av alla upphandlingar av varor och tjänster. År 2018 har verksamhetens klimatpåverkan från tjänsteresor minskat jämfört med 2013. Initiera/medverka i minst två projekt inom området miljö, energi och klimat.



Mäts första gången 2018.

* i de fall målen är långsiktiga är måluppfyllelsen en prognos.

Måluppfyllelse 2017



Tillfredsställande måluppfyllelse



Inte helt tillfredsställande måluppfyllelse



Otillfredsställande måluppfyllelse



Uppgift saknas eller är inte möjligt att värdera

MÅL/PRIORITERADE OMRÅDEN

MÅTT/INDIKATOR

MÅLUPPFYLLELSE*

Horisontella perspektiv - jämställdhet

Att verka för att kvinnor och män gynnas i lika hög grad av de initiativ som finansieras av Region Blekinge.	Ta fram och besluta om handlingsplan för Region Blekinges arbete med jämställd regional tillväxt.	⬆️ Handlingsplanen togs fram och beslutades redan 2016. Projekt Jämställd Regional Tillväxt är i full gång.
Att verka för att integrera jämställdhet med fokus på intersektionalitet i det regionala tillväxtarbetet.	Ta fram och besluta om handlingsplan för Region Blekinges arbete med jämställd regional tillväxt.	⬆️ Handlingsplanen togs fram och beslutades redan 2016. Projekt Jämställd Regional tillväxt är i full gång.

Horisontella perspektiv - integration & mångfald

Att arbeta för att inkludera mångfaldsperspektivet med fokus på intersektionalitet i det regionala tillväxtarbetet.	Att delta aktivt i minst ett regionalt utvecklingsprojekt med fokus på ökad mångfald. Fortsatt engagemang i den regionala överenskommelsen för flyktingmottagande och etablering.	⬆️ Jämställd regional tillväxt arbetar tätt tillsammans med projektet PIK (personal, integration, kompetens). Under 2017 handlar det om erfarenhetsutbyte och samverkan och under 2018 kommer vi att göra ett evenemang tillsammans för att på bästa sätt ta vara på våra erfarenheter. Stort engagemang i Blekinge under året för att stärka samverkan i detta arbete. En hög andel människor har etablerats 2017, 40% i jobb eller utbildning (44% män och 31% kvinnor). Blekinge är därmed den femte bästa regionen i Sverige i mätningar gällande etableringar.
---	---	---

Horisontella perspektiv - internationalisering

Stärka genomförandet av Blekingestrategins insatsområden genom samverkan över nationsgränser.	Initiera/medverka i 1-3 gränsöverskridande projekt med stöd från något av EU:s program och fonder. Arrangera 1-2 regionala kunskaphöjande insatser kring gränsöverskridande samarbete per år.	⬆️ Region Blekinge har varit aktivt i besluts och projektstödsprocessen inom EU:s program för södra östersjöområdet där 2 gränsöverskridande projekt med Lead Partner från Blekinge beviljats medel under våren (Interconnect och DUNC). Region Blekinge har även deltagit med representant i beredningsprocessen för Östersjöprogrammet. Vidare har dialog, samt seminarium i samverkan med Energikontor sydost kring område koldioxidnsål ekonomi genomförts.
Stärka Blekinges strategiska position i östersjöområdet.	Strategiskt påverkansarbete kring EUs program, fonder och policys med fokus på ETC-programmen och sammanhållningspolitiken 2020.	⬆️ Region Blekinge har under året tillsammans med flera regioner och SKL:s lämnat synpunkter kring vilka frågor som bör prioriteras i de fortsatta diskussionerna inför nästa programperiod. Region Blekinge har även under hösten deltagit i de arbetsgrupper bl.a rörande Interreg som tagit fram fördjupade underlag. Inspel har samordnats i dialog med övriga nätverk som t.ex kontaktpunkter för South Baltic programmet, sekretariatet för Central Baltic, Interract CPMR mfl organisationer samt medlemmarna i Euroregion Baltic i form av ett gemensamt positionspaper.

Trafik

Kollektivtrafikens marknadsandel av motoriserade transporter i Blekinge ska öka.	Kollektivtrafikens andel av motoriserade transporter i Blekinge ska öka. Mäts med enkätundersökningen Kollektivtrafikbarometern - jämfört med 2013 då andelen var 13%.	⬆️ Resandet utvecklas väl i den nya stadstrafik i Karlskrona. Årets satsning i Sölvesborg och planerade satsningar i Karlshamn och Ronneby förväntas leda till fortsatt positiv resandeutveckling i länet.
Möjligheterna för utbyggd vattentrafik ska utredas vid upphandling av skärgårds- trafik 2018.	Utredning genomförd.	⬆️ Under året har ny trafik startats i Ronneby. Vidare byggs skärgårdstrafiken ut med hop-on hop-off trafik i Karlskrona. Planerad satsning för kustlinje Karlshamn-Ronneby-Karlskrona. Beställning avseende båtpendel Hasslö-Karlskrona har inkommit från Karlskrona kommun.

* i de fall målen är långsiktiga är måluppfyllelsen en prognos.

Måluppfyllelse 2017



Tillfredsställande måluppfyllelse



Inte helt tillfredsställande måluppfyllelse



Otillfredsställande måluppfyllelse



Uppgift saknas eller är inte möjligt att värdera

MÅL/PRIORITERADE OMRÅDEN

MÅTT/INDIKATOR

MÅLUPPFYLLELSE*

Trafik (fortsättning)

Region Blekinge ska kräva förnybart drivmedel i all upphandlad linjelagd kollektivtrafik på land samt främja användningen av förnybara bränslen i övrig trafik.	Mäts genom uppföljning av bränsleanvändning.	Mätning av bränsleanvändning görs fortlöpande i all upphandlad linjelagd kollektivtrafik på land. I skärgårdsupphandling eftersträvas förnybara bränslen.
Samtliga fordon i Blekinges linjetrafik på land ska vara tillgänglighetsanpassade.	Uppföljning av fordons tillgänglighet.	Samtliga fordon i Blekinges linjetrafik på land är tillgänglighetsanpassade.
Tillgänglighetsanpassning av båtar ska beaktas vid upphandling i skärgårdstrafiken.	Uppföljning av upphandling.	Nya avtal är tecknade för skärgårdstrafiken. Ökad tillgänglighet för funktionsnedsättningar har prioriterats.
Införa resenärsinformation om hållplatsernas utformning senast 2019.	Uppföljning av resenärsinformation.	Processen är påbörjad, definitioner krävs för olika nivåer anpassade efter behov.
90% av alla större hållplatser ska vara tillgänglighetsanpassade senast 2019.	Uppföljning av hållplatser utformning.	Arbetet med tillgänglighetsanpassningar av hållplatserna är ständigt pågående i dialog med väghållaren, i vårt fall våra medlemmar och Trafikverket, vilka finansierar och ansvarar för anpassningen. Eftersom antalet resenärer ökar ökar andelen hållplatser med >20 påstignande/dag. Andelen tillgänglighetsanpassade hållplatser var 75% vid utgången av 2017.
All operativ personal ska vara utbildad i att bemöta äldre och funktionsnedsatta senast 2017.	Uppföljning av utbildning.	I avtal med våra entreprenörer ingår möjlighet till avrop av tid för utbildningsinsatser. Utbildning och certifiering av samtliga bussförare har genomförts under hösten.
2019 ska 72% av resenärerna vara nöjda med Blekingetrafiken (69% 2014).	Mäts med enkätundersökningen Kollektivtrafikbarometern.	År 2017 införde Svensk Kollektivtrafik en ny mätmetod vilket gör att tidigare års siffror inte är jämförbara. 63% av resenärerna var nöjda med Blekingetrafiken 2017.
2019 ska 55% av allmänheten i Blekinge vara nöjda med Blekingetrafiken (52% 2014).	Mäts med enkätundersökningen Kollektivtrafikbarometern.	År 2017 införde Svensk Kollektivtrafik en ny mätmetod vilket gör att tidigare års siffror inte är jämförbara. 53% av allmänheten var nöjda med Blekingetrafiken 2017.
2019 ska 85% av kollektivtrafikresenärerna vara nöjda med senaste resan (83% 2014).	Mäts med enkätundersökningen Kollektivtrafikbarometern.	År 2017 införde Svensk Kollektivtrafik en ny mätmetod vilket gör att tidigare års siffror inte är jämförbara. 78% av resenärerna var nöjda med senaste resan med Blekingetrafiken 2017.
2019 ska 50% av resenärerna ha högt förtroende för att bussen är i rätt tid (42% 2014).	Mäts med enkätundersökningen Kollektivtrafikbarometern.	År 2017 införde Svensk Kollektivtrafik en ny mätmetod vilket gör att tidigare års siffror inte är jämförbara. 54% av resenärerna har högt förtroende för att bussen är i rätt tid.
Blekingetrafiken ska ingå i servicetrafikens kvalitetsbarometer Anbarometer senast 2017.	Att ANBARO används som kvalitetsbarometer för serviceresor.	Blekingetrafiken ingår i servicetrafikens kvalitetsbarometer sedan våren 2016.
Ta fram en cykelstrategi för kollektivtrafiken senast 2017.	Strategin framtagen.	Beslut taget om ny cykelstrategi i Regionstyrelsen 15 november 2017.
God kostnadstäckning ska eftersträvas i all trafikplanering.	Kostnadstäckningsgrad.	Kostnadstäckningsgraden har sjunkit från 44,5% till 43% i och med nya trafiksatsningar.
Ny trafik ska efter etablering bidra till trafikområdets kostnadstäckning.	Kostnadstäckningsgrad.	Kostnadstäckningsgraden har sjunkit till 43%, nya trafiksatsningar ännu ej etablerade.
Inga prispåslag vid passering av länsgräns efter 2017.	Enligt taxebeslut.	Diskussioner förs med grannlänen inom ramen för Sydtaxan. Avtalsskrivning pågår, inga beslut fattade.

* i de fall målen är långsiktiga är måluppfyllelsen en prognos.

Måluppfyllelse 2017



Tillfredsställande måluppfyllelse



Inte helt tillfredsställande måluppfyllelse



Otillfredsställande måluppfyllelse



Uppgift saknas eller är inte möjligt att värdera

MÅL/PRIORITERADE OMRÅDEN

MÅTT/INDIKATOR

MÅLUPPFYLLELSE*

Trafik (fortsättning)

Utreda betalningsrutiner senast 2019.	Uppföljning av utredning.	Införande av stadsapp "snabbiljetten" har skett under perioden och kan även användas inom Serviceresor. Fler produkter införs som kan laddas på kort. Biljett-automat på plats vid färjeterminalen på Verkö. Fler ombud i länet. Insatser vid evenemang under sommaren för att underlätta biljettvisering och försäljning av biljetter. Införande av Swish och fakturabetalning. Nytt Biljett- och betalsystem utvecklas i samarbete med Skånetrafiken.
---------------------------------------	---------------------------	---

Kultur- och fritid

Målområde Barn och unga: Blekinge ska vara ledande i Sverige på kultur för och med unga och barn.	Antal barn och unga/år som besökt kulturverksamheter med regionalt bidrag. Antal besök per år till kulturverksamheter med regionala bidrag.	Utfallet inom scenkonstområdena musik och teater i Blekingemodellen uppfyller målen. Vi har under året förstärkt möjligheten att se "Skolbio" i samtliga kommuner, samtliga kommuner undantaget Olofström erbjuder sina elever skolbio.
Målområde Tillgänglighet: Kulturen i Blekinge ska bli tillgänglig digitalt samt delaktighet och eget skapande ska vara ledord.	Uppfyllande av mål för kulturen i Regionala digitala agendan. Uppföljning av de regionala institutionernas tillgänglighetsplaner.	De verksamheter som har ett rimligt uppdrag i Regional digital agenda har uppfyllt sina mål. Samtliga regionala kulturinstitutioner har tillgänglighetsplaner som är knutna till statens funktionshinderspolitik.
Målområde Samverkan: Samverkan och gränsöverskridande samarbeten ska vara basen i utvecklingen av Blekinges kulturliv.	Uppföljning genom den årliga kvalitativa redovisningen i Kulturdatabasen.	Samtliga kulturinstitutioner som ingår i statens kulturamverkansmodellen rapporterar årligen i Kulturdatabasen. Under året har verksamhetssamtal hållits med en mängd aktörer inom kulturverksamheter inom den regionala, kommunala samt statliga nivån.
Målområde Delaktighet: Alla i Blekinge ska ha samma möjlighet till att ta del av våra gemensamma resurser för att uppleva och skapa kultur.	Uppfyllande av de regionala institutionernas planer för jämställdhet och mångfald. Uppföljning av projektmedel och produktionsstöd, fördelning över konst- och kulturområden samt fördelning över geografi.	Samtliga regionala kulturinstitutioner har planer för jämställdhet och mångfald. Hittills har kultur och fritid medfinansierat 36 utvecklingsprojekt över samtliga konst- och kulturområden och visar på en god spridning i Blekinge.
Målområde Internationalisering: Verka för ökat samarbete i södra Östersjöregionen.	Antal kontakter, programaktiviteter eller föreställningar i annat land.	Eu ansökan Think Thank trans Baltic är inlämnad till Horizon. Regionala aktörer har gjort gästspel i annat land samt att vi i Blekinge också har tagit emot gästspel. Två nya konstresidences har etablerats med internationell medverkan.

Sammantagen bedömning av måluppfyllelsen

Region Blekinge har följt upp måluppfyllelsen för årets 61 mål. Resultatet redovisas i följande tabell.

Måluppfyllelse	Utfall
Tillfredsställande	45
Inte helt tillfredsställande	9
Otillfredsställande	0
Uppgift saknas eller är inte möjlig att värdera	7
Totalt	61

Den samlade bedömningen av måluppfyllelsen är att den är tillfredsställande.

* i de fall målen är långsiktiga är måluppfyllelsen en prognos.



Redovisning medarbetare

Ett kontinuerligt lärande och kompetensutveckling för medarbetarna är en självklar förutsättning för en kunskapsintensiv organisation som Region Blekinge. Under 2017 har Region Blekinge arbetat med en rad olika frågor för att förbättra arbetsmiljö, utveckling och trivsel för medarbetarna.

Inom ramen för projektet Jämställd Regional Tillväxt har ett arbete med att kartlägga Region Blekinges styrkor och svagheter i arbetet med jämställdhet, likabehandling och arbetsmiljö påbörjats. Kartläggningen ska sedan ligga till grund för vilka åtgärder som ska prioriteras inom arbetet med arbetsmiljö och likabehandling.

En ny uppdaterad medarbetarundersökning har tagits fram som har tagit temperaturen på medarbetarnas upplevelse av sin arbetsmiljö, hur bra de kan förena arbetsliv med familjeliv och hur väl de upplever att Region Blekinge arbetar med likabehandlingsfrågor. Enkätens resultat kommer vara en del i arbetet med att ta fram en likabehandlingsplan, med aktiva åtgärder mot diskriminering, och en ny plan för arbetet med det systematiska arbetsmiljöarbetet.

Medarbetargruppen, med representanter från samtliga verksamhetsområden, träffas kontinuerligt under året för att ur ett medarbetarperspektiv arbeta med främst friskvård och personalaktiviteter för att stärka Region Blekinges gemensamma värdegrund.

ANTAL ANSTÄLLDA

	2017	2016	2015	2014	2013	2012	2011
Region Blekinge totalt	110	109	108	100	103	66	67
varav kvinnor	58	56	55	56	60	40	34
varav män	52	53	53	44	43	26	33



SJUKFRÅNVARO, PERSONAL

	2017	2016	2015	2014
Sjukfrånvaro/ordinarie arbetstid totalt %	2,81	4,02	4,26	3,58
Varav kvinnor	3,91	5,62	5,10	3,66
Varav män	1,6	2,46	3,37	3,47

LÅNGTIDSFRÅNVARO, PERSONAL

	2017	2016	2015	2014
Långtidsfrånvaro/total sjukfrånvaro %	41,37	57,92	52,07	53,20
Varav kvinnor	46,01	73,58	49,84	43,61
Varav män	28,77	23,13	55,66	66,04

TOTAL FRÅNVARO/ORDINARIE ARBETSTID %

	2017	2016	2015	2014
-29 år	-	0	1,08	-
30-49 år	3,18	3,93	3,70	3,19
50 år-	2,33	4,24	5,15	4,06

Sjukfrånvaron på Region Blekinge har minskat under 2017 i jämförelse med tidigare år. Det är framförallt långtidsfrånvaron som har minskat. Arbetet med att påbörja tidig rehabilitering tillsammans företags-

hälsovården både vid längre sjukfrånvaro och vid återkommande korttidssjukfrånvaro för att få en snabbare återgång i arbete har därmed gett resultat.



REGION BLEKINGES VERKSAMHETER

Regionstyrelsens verksamheter

Verksamhetsområde regional utveckling, kansli och kommunikation

Regionstyrelsen är det beslutande organ som leder och samordnar regionalt tillväxtarbete i Blekinge, genom uppdrag om regionalt utvecklingsansvar i Blekinge. Regionstyrelsen beslutar om de strategiska målen för Blekinge genom den regionala utvecklingsstrategin Attraktiva Blekinge 2014-2020 samt strategier och planer kopplat till denna. Styrelsen är tillika regional kollektivtrafikmyndighet och myndighet avseende beslut om regionala tillväxtmedel för Blekinges utveckling.

Regionstyrelsens verksamheter består av kansli och kommunikationsfunktion som är staber direkt under regiondirektören, samt verksamhetsområde regional utveckling.

Ledning, kansli och kommunikation

*Antal anställda: 21 (19 tillsvidareanställda och 2 visstidsanställda, 13 kvinnor och 8 män).
Intressentbidrag: 12,7 mnkr*

Kansli

Kansliets uppdrag är att hålla ihop övergripande administrativa funktioner för stöd och service till den politiska organisationen och verksamhetsområdena.

Region Blekinges kansli innehåller en ekonomienhet, samt funktioner för IT, upphandling/avtal, HR, diarie/politisk administration, regionstyrelsens sekreterare samt färdtjänsthandläggare.

Väsentliga händelser under 2017

Under 2017 införde kansliet ett nytt ärendehanteringssystem Public 360, vilket innebär att Region Blekinge inom några år är näst intill helt papperslösa, vilket innebär att Region minskat förbrukningen av papper. Under året har också mallar och lathundar inom upphandlingsområdet arbetats fram. Detta ska underlätta för samtlig personal att själva genomföra en direktupphandling. I övrigt har skett översyn av regler för konferenser, regler och rutiner inom IT och telefoni.

Kommunikation

Region Blekinge har ett brett verksamhetsområde och olika kanaler för att kommunicera med medlemmar och samarbetspartners. Kommunikationen är ett medel i arbetet att förbättra samverkan i länet och arbeta mot de gemensamma målen i Attraktiva Blekinge.

Väsentliga händelser under 2017

Inom arbetet med bildandet av nya regionkommunen Region Blekinge har ett förslag till varumärkesstrategi arbetats fram. Strategin ska antas av Blekinge landstingsfullmäktige i februari 2018. Internt inom Region Blekinge sprids information om arbetet med sammanslagningen genom regelbundna nyhets sammfattningar till samtliga medarbetare, minst en gång i månaden, genom möten på verksamhetsområdena samt genom möten med fackliga representanter i samverkansgruppen.

Blekingedagen 2017 genomfördes i oktober i Karlshamn. Temat för året var "Blekinges framtida möjligheter och utmaningar". Omkring 230 personer deltog.



I den efterföljande utvärderingen fick dagen 3,25 i betyg på en skala mellan 1 och 4. Hela 62 procent av de svarande uppgav att dagen var interaktiv och involverade publiken och hälften av deltagarna tyckte att dagen hade ett kreativt upplägg (betyg 4 och 5 på en femgradig skala).

Under slutet av året genomfördes en undersökning bland samarbetspartners om synen på samarbetet inom Blekinge och med Region Blekinge. Enkäten skickades till drygt 200 personer, 85 svarade. 23 procent av respondenterna anser att samarbetet inom Blekinge förbättrats under året medan fem procent anser att det försämrats. 46 procent har angett att det är oförändrat i jämförelse med förra året. 60 procent anser att samarbetet med Region Blekinge är bra eller mycket bra. 40 procent tycker att samarbetet är dåligt eller mycket dåligt. 95 procent av respondenterna anser att de tjänstemän inom Region Blekinge som respondenterna varit i kontakt med har relevant kunskap eller god kunskap inom sitt område.

Verksamhetsområde regional utveckling

Antal anställda: 23 (22 tillsvidareanställda och 1 visstidsanställd, 12 kvinnor och 11 män).

Intressentbidrag: 4,9 mnkr

Övrig finansiering: Statliga bidrag och projektmedel

Större projekt: Projekten redovisas i löpande text samt i särskild rapport "Uppföljning av regionala tillväxtmedel".

Verksamhetsområde regional utveckling utför Region Blekinges strategiska utvecklings- och samverkansuppdrag genom att samordna strategier och insatser med anknytning till den regionala utvecklingsstrategin Attraktiva Blekinge 2014-2020. Kopplat till uppdraget drivs även strategiska projekt.

Två gånger per år följs strategins insatsområden upp, bland annat i samband med den årliga Blekingedagen som visar vad som görs i Blekinge för att strategin ska bli verklighet.

Väsentliga händelser under 2017

Under 2017 påbörjades arbetet med en uppföljning och revidering av de bedömningar och rekommendationer som OECD, organisationen för ekonomiskt samarbete och utveckling, lämnade för Småland och Blekinge år 2012. Arbetet ska vara färdigt till sommaren 2018. Arbetet med att aktualisera den regionala utvecklingsstrategin påbörjades under året. Aktualiseringen omfattar bland annat revidering av indikatorer för att försäkra en tillförlitlig uppföljning.

Jämställd regional tillväxt är ett nationellt uppdrag som bidrar till och möjliggör analys och utvecklingsinsatser som genomsyrar hela det regionala tillväxtarbetet. Jämställdhet är en av nycklarna till Blekinges utveckling. Genom att öka jämställdheten på arbetsmarknaden och få människor i jobb som står utanför arbetsmarknaden, kan arbetsgivarna hitta kompetens. Samtidigt är det viktigt att ta hänsyn till att människor inte enbart har olika makt och möjligheter beroende på kön, utan att en persons förutsättningar är komplexa och påverkas av samspelet av ett flertal faktorer. Ekonomi, etnicitet, funktion, hudfärg, könsidentitet, sexualitet och ålder är några exempel. Detta kallas för intersektionalitet och betyder i praktiken bland annat att vi, då det är relevant, tar fler aspekter i beaktande när vi exempelvis analyserar statistik.

Arbetsliv

Under 2017 fortsatte arbetet med den regionalt fastställda kompetensförsörjningsstrategin 2015-2017. Samtidigt har blicken lyfts för att i stor samverkan ta an kommande utmaningar för 2018-2020. Bland annat har det under 2017 arbetats med kompetensförsörjning med koppling till integration i samverkan med Länsstyrelsen, Arbetsförmedlingen, kommuner och näringsliv. Syftet är att förbättra de strategiska, länsövergripande strukturerna och arbetssätten. Konkret har en översyn av SFI gjorts och övergångar till arbete via bättre kontakter med näringslivet. Ett yrkesråd bildades under 2017 med syfte att samverka kring regional planering av utbildning.

Arbetet för en långsiktigt hållbar struktur för export och investeringsfrämjande i Blekinge fortsatte under 2017 med bland annat kunskapshöjande insatser inom kommunerna och andra samarbetspartners. För att underlätta för etableringar har ett regionalt mark- och lokalregister skapats tillsammans med kommunernas näringslivsavdelningar. Ett viktigt resultat är att parterna enats om att börja marknadsföra och paketera områdena Internet of things, Shaping/Stamping (materialbearbetning inom främst fordonsindustrin) samt marinteknik. Dessa är områden som i samråd med Business Sweden bedöms som internationellt konkurrenskraftiga.

Projektet Smart Produktion är i full gång med seminarier, branschöverskridande möten och workshops för industri- och IT-företag. En kartläggning av europeiska center of excellence har gjorts inom områdena materialbearbetning/stamping, Internet of Things, IT-säkerhet, undervattensteknologi och maritim informatik. En kartläggning över industriföretagens behov inom digitalisering har också påbörjats.

En utvecklingsplan för kulturella och kreativa näringar har tagits fram, för att skapa bättre förutsättningar för företag inom denna näring att utvecklas och växa i Blekinge. Syftet med planen är också att synliggöra kulturella och kreativa näringars betydelse för Blekinge, samt att skapa samverkan över politikområden, mellan branscher och med andra regioner. Utvecklingsplanen har tagits fram i samverkan mellan regional utveckling och kultur och fritid. Inom ramen för arbetet anordnades utbildningsinsatser tillsammans med Region Skåne, Lunds universitet samt deltagande kommuner. En särskild förstudie för att kartlägga animationsbranschen och hur den kan utvecklas har påbörjats.

Tillgänglighet

Det tidigare beslutade positionspapperet från 2016, *Ett enat Sydsverige skapar ett starkt Sverige* inom Regionsamverkan Sydsverige har förtydligats genom att redovisa prioriterade infrastrukturåtgärder. Den gemensamma synen på de åtgärder inom transportsektorn som behöver göras för utveckling och tillväxt i Sydsverige har förmedlats till Trafikverket och till regeringen. I Trafikverkets förslag till nationell plan för transportsystemet 2018-2029 är båda, för länet, viktiga

E22-objekten med (delen Ronneby öst-Nättraby samt Lösen-Jämjö), vilket är en framgång för Blekinge. Även kapacitetsåtgärder på Blekinge kustbana (mötesstation m.m.) finns med i planförslaget. Som remissinstans har Region Blekinge yttrat sig över förslaget till nationell plan. I remissyttrandet framhålls Blekinges strategiska läge för handel över Östersjön och vikten av att Sydostlänken måste in i den nationella planen understryks.

Arbetet med att ta fram den regionala länstransportplanen 2018-2029 stod i fokus under året, influerad av det sydsvenska samarbetet. Blekinges strategiska position som port för svensk handel över Östersjön är tongivande för planens satsningar. En rapport från EU-projektet TENTacle har tagits fram om hur Blekinges hamnar kan knytas samman med EU:s prioriterade stomnätskorridorer på andra sidan Östersjön och med korridoren i Sverige. Region Blekinge har, i sin roll som sammanhållande kraft bland Sydostlänkenintressenterna, vid skilda tillfällen uppvaktat regeringsföreträdare på det politiska planet.

Arbetet med Blekinges första regionala cykelstrategi 2018-2029 pågick under året tillsammans med kommunerna och Trafikverket. Cykelstrategin syftar till att främja cyklingen genom att bygga ut cykelinfrastrukturen för ökad och säker cykling samt främjandet av en cykelkultur i länet. Ett viktigt område i strategin är att cykla i kombination med att åka kollektivt, där särskilda riktlinjer och mål finns för att uppnå detta, i linje med det gällande Trafikförsörjningsprogram. Arbetet med en nationell kustnära turismcykelled har återupptagits och ansökan om medel har tagits fram för att lämnas in till Landsbygdsleader och Länsstyrelsen i Blekinge. Förutsatt att ansökningarna beviljas kan arbetet med att ta fram handlingar för en första etapp börja 2018.

Under 2017 har Region Blekinge reviderat både den regionala bredbandsstrategin och den regionala digitala agendan. Region Blekinge tilldelades medel för projektet *Digitala Blekinge* där möjlighet ges att sätta full fokus på digitalisering ur ett regionalt perspektiv. För att uppskatta investeringsbehovet för att nå bredbandsmålen genomfördes en marknadsanalys. Bredbandsforum för interregional samverkan (Region-



samverkan Sydsverige) har etablerats för att identifiera synergier och för att stärka Blekinges röst inom bredbandsfrågor i Sydsverige. Fyra av fem kommuner har tillsatt en kommunal bredbandsamordnare men få av dessa har möjlighet att avsätta den tid som krävs för att lägga en plan för att nå bredbandsmålen.

Livskvalitet och Bilden av attraktiva Blekinge

Arbetet inom Attraktiva Blekinge för unga fokuserade under året på flera aktiviteter. Arbetsförmedlingen och Blekingekommunerna diskuterar vägar för att fortsätta att utveckla Blekinges framgångsrika samverkan inom arbetsmarknadsområdet. Hur Region Blekinges roll inom området kommer att utvecklas har ännu inte klargjorts. En analys för ökad kunskap för att bättre stödja unga till arbetsmarknad har genomförts av Arbetsförmedlingen i samverkan med kommunerna i Blekinge.

Breddad arbetsmarknad har pekats ut som ett prioriterat område. Ronneby kommun har genomfört en regional förstudie om hur ungas arbetsmarknad ska breddas. Målet är ökad efterfrågan på ung arbetskraft generellt, samt ökade jobbmöjligheter för särskilt utsatta grupper.

Inom projektet Jämställd Regional Tillväxt har Region Blekinge getts möjlighet till ett arbete om ungas normfria studie- och yrkesval. Detta är ett område med stor potential att gynna ungas övergång från skola till arbetsmarknad. Regeringen utökade under året uppdraget för Dua som byter namn till *Delegationen för unga och nyanlända i arbete*. Delegationen för unga och nyanlända i arbete har även uppdragit åt Arbetsförmedlingen och landets kommuner att revidera Dua-överenskommelserna. Totalt kan Blekingekommunerna söka 1,1 mnkr i statliga Dua-medel för revideringsarbetet.

Inom besöksnäringen genomfördes under 2017 en kartläggning av kompetensutvecklingsbehov samt utbildningar inom digitalisering och sociala medier. En handbok om hållbar utveckling inom besöksnäringen togs fram i ett samarbete med projektet Arkipelagrutten. I handboken tas den ekologiska, sociala och ekonomiska hållbarheten i beaktning. En reklambyrå är också upphandlad för att ta fram en strategi för varumärket Arkipelagrutten. Inom detta projekt har även ett arbete med en mobil applikation och karta påbörjats i samarbete med Attractive Hardwoods och Blekingeleden.

Attractive Hardwoods syftar till att förbättra och stärka samarbetet mellan olika nationella och internationella aktörer som är verksamma inom turismsektorn samt öka populariteten och antalet besökare till ädellövskogar för att skapa gränsöverskridande ekoturism med Blekingeleden i fokus. Som en del i projektet presenterades i oktober studien *Reasons To Go* där man intervjuat besökare om deras uppfattning om Blekinges skogar som ett attraktivt besöksmål. En utvecklingsgrupp med representanter från samtliga kommuner har bildats. Gruppen arbetar med konkreta uppgifter kopplat till Blekingeledens utveckling. Tre fjärdedelar av ledens sträckning är nu genomgången för att bilda underlag till ledinventeringen.

I slutet av 2017 påbörjades projektet Attraktion Blekinge, vars mål är att tillsammans med organisationer som söker arbetskraft skapa en marknadsplan som kan attrahera fler människor med rätt kompetens att flytta till Blekinge. En projektgrupp med företagare från hela Blekinge som har rekryteringsbehov har satts ihop och en processledare har upphandlats.

Det fortsatta arbetet med Strukturbild Blekinge pågår till 30 juni 2019. Projektet är delfinansierat av Tillväxtverket och kommer efter projekttiden att fortsätta som ett stadigvarande arbete inom Region Blekinges ordinarie verksamhet. Arbetet syftar till att öka samverkan, få till en tidig och långsiktig dialog mellan samhällsplaneringens aktörer kommunalt, statligt och regionalt i länet, samt ta fram regionalt

planeringsunderlag i form av kartor och analyser. Kort och gott handlar arbetet om att föra kommunal fysisk planering närmare regional utvecklingsplanering och de regionala utvecklingsfrågorna, exempelvis kollektivtrafiks försörjning och planering av nya bostads- och verksamhetsområden.

Internationellt och projektstöd

Projektkontoret

Projektkontoret hanterar olika frågor som rör projektfinansiering, huvuduppgifter är informations spridning, projektrådgivning, beredning och uppföljning av projekt. Fokus är främst på regionala tillväxtmedel, regionalfonds- och socialfondsprogrammet Skåne Blekinge, Leader samt Interregprogrammen södra Östersjöprogrammet och Östersjöprogrammet. Dessa program är viktiga verktyg för att genomföra den regionala utvecklingsstrategin och andra tematiska strategier så som kompetensförsörjningsstrategin och innovationsstrategin. Under 2017 var den centrala frågan att öka långsiktigheten, samverkan och den strategiska inriktningen i planeringen av utlysningar både för regionala tillväxtmedel samt regional- och socialfond. Utveckling av uppföljningsarbete för att skapa lärande har också stått i fokus och som ett led i detta arrangerades en regional projektdag i samverkan med Länsstyrelsen i Blekinge med fokus på hållbarhetsfrågor. Projektkontoret är en del av det som benämns nationellt uppdrag och insatser återrapporteras också särskilt till näringsdepartementet genom återkoppling av villkorsbrev.

BLEKINGEDAGEN 2017 i
Bellevueparken i Karlshamn.



Regionala tillväxtmedel

När det gäller anslag 1:1 Regionala tillväxtåtgärder är det sammantaget ett viktigt ekonomiskt verktyg för att skapa utveckling, tillväxt och sysselsättning i Blekinge i enlighet med Attraktiva Blekinges prioriteringar. Anslaget växlas i hög utsträckning upp med medel från regionalfondsprogrammet Skåne-Blekinge och de olika Interregprogrammen. På så vis är anslag 1:1 Regionala tillväxtåtgärder en viktig möjliggörare för att tillsammans med EU-programmen och resurser från aktörer i

regionen driva långsiktiga strategiska satsningar som bidrar till genomförandet av den regionala utvecklingsstrategin liksom målen i Skåne-Blekinge-programmet och EU 2020. Anslaget är centralt för att stödja långsiktiga regionala utvecklingsprocesser så som kompetensförsörjning, utveckling av hållbara transportsystem, bredband, digitalisering och innovation. En utförlig sammanställning av beviljade och avslutade projekt återfinns i rapporten *Årsrapport regionala tillväxtmedel 2017*.





Kultur- och fritidsnämnden

Verksamhetsområde kultur och fritid

Antal anställda: 25 (22 tillsvidareanställda och 3 visstidsanställda, 16 kvinnor och 9 män).

Regionalt stöd: 45 247,0 Tkr

Statligt stöd: 16 994,0 Tkr

Övrig finansiering: 9 649,9 Tkr (Regionala kulturintäkter, medlemsintäkter, projektmedel och verksamhetsintäkter).

Större projekt: Broar till historien, Kultur för hållbar regional utveckling, Blekinge utvecklar samtidskonsten, Regionsamverkan Sydsverige utvecklar dansen i södra Sverige, Kreativa rum och Språkstegen.

Kultur- och fritidsnämnden har i uppdrag att främja, utveckla och göra kultur och fritid tillgänglig för alla i Blekinge. I Attraktiva Blekinge 2014-2020 spelar kultur och fritid en viktig roll för ökad livskvalitet och attraktionskraft. Nämnden ansvarar för Region Blekinges verksamhet inom kultur- och fritidsområdet samt för de institutioner inom området för vilka Region Blekinge är huvudman. I ansvarsområdet ingår att verkställa regionstyrelsens fastställda kulturplan.

Nämnden fördelar regionalt och statligt stöd till de regionala kulturinstitutionerna. Bidrag fördelas både som driftstöd och projektmedel även till regionala kulturföreningar, den regionala folkbildningen, Blekinge Idrottsförbund samt ungdomsorganisationer.

Målsättningen är att tillsammans med Blekinges kulturaktörer uppfylla kulturplanens viljeinriktningar samt att i samarbete med Blekinge Idrottsförbund stödja och företräda idrotts- och fritidsverksamheten i Blekinge.

Blekinges regionala kulturplan 2015-2017

Kultur- och fritidsnämnden tar fram den regionala kulturplanen för Blekinge. Kulturplanen beskriver riktlinjerna för hur kulturen i regionen ska utvecklas och bedrivas i Blekinge enligt den statliga

kultursamverkansmodellen, samt en beskrivning av de prioriteringar som gäller för kulturverksamheten som ligger utanför samverkansmodellen. Kulturplanen omfattar tre år men revideras vid behov varje år.

Indikatorer och mål är kopplade till Region Blekinges kulturplan och statens kultursamverkansmodell och omfattar därför samtliga regionala aktörer med verksamhetsstöd och uttalade mål i kulturplanen. Uppföljning av de regionala verksamheterna (även de externa utanför Region Blekinge) vad gäller mål i kulturplanen samt de regionala prioriteringarna sker genom att kulturkansliet träffar de regionala verksamheterna två gånger per år för samtal och uppföljning. Därutöver redovisar samtliga regionala aktörer kvantitativt i Kulturdatabasen, som är ett digitalt verktyg som används av alla regioner i Sverige. Varje år redovisar verksamheterna även kvalitativt, hur man arbetar för att uppfylla de nationella målen samt målen i den regionala kulturplanen.

Den regionala kulturplanen 2015-2017 hade;

- fem övergripande regionala kulturpolitiska mål
- 2 särskilda satsningar - professionell dans samt bildkonst & form
- 49 processmål för kulturverksamheter med regionala uppdrag

Resultat

De fem regionala kulturpolitiska övergripande målen handlar om barn och unga, tillgänglighet, samverkan, delaktighet och mångfald samt internationalisering. Alla fem övergripande mål ses som helt eller delvis uppfyllda

Särskilda satsningar

I Blekinges regionala kulturplan 2015-2017 fanns, förutom de regionala prioriteringarna, två särskilda satsningar utpekade, professionell dans samt bildkonst och form. Regionteatern Blekinge Kronoberg har därav fått ett nytt uppdrag att också omfatta den

professionella dansen som ett led i att uppfylla målet om en professionell danssatsning i Blekinge. Detta görs i nära samarbete med föreningen Dans i Blekinge och Dans i Sydost. Den professionella dansen har härigenom stärkts och berikats inom områdena föreställningar och produktioner, kompetensutveckling samt publikutveckling så att Blekinges medborgare nu får ett rikt professionellt dansutbud.

Ett regionalt resurscentrum för konst har etablerats, i samarbete med Kulturcentrum och Ronneby kommun. En tjänst på 80% har inrättats för Konst i Blekinge som tillsammans med Ronneby kommun och Kulturcentrum ska utveckla konstområdet. En handlingsplan upprättades i dialog med Ronneby kommun, som beskriver hur arbetet ska bedrivas för att etablera långsiktiga

samarbetsformer med Blekinges konstaktörer samt hur kompetensutveckling för Blekinges konstutövare och kommuner säkerställs. Kulturcentrum är därigenom etablerad som en mötesplats för konsten. Statens Kulturråd har också bifallit utvecklingsmedel till utvecklingen av en regional konstarena *Blekinge utvecklar samtidskonsten*.

Processmål

40 mål ses som uppnådda eller som pågående processer. Fyra anses delvis uppfyllda och fem stycken anses som ej uppfyllda. Två av de ej uppnådda målen har inte uppnåtts på grund av att den regionala verksamheten inte har jobbat med frågan, de övriga tre på grund av att omvärlden har ändrat sig och de är inte aktuella eller relevanta längre.

Beviljade produktionsstöd och projektmedel under 2017

PRODUKTIONSSTÖD

	Blekinge	Karlskrona	Ronneby	Karlshamn	Olofström	Sölvesborg	TOTAL
Teater						1	1
Musik	1	1	1		1		4
TOTAL	1	1	1	0	1	1	5

PROJEKTMEDEL

	Blekinge	Karlskrona	Ronneby	Karlshamn	Olofström	Sölvesborg	TOTAL
Musik	2	2		1		1	6
Film	1	1					2
Fritid	2						2
Teater	5						5
Dans	3	1					4
Konst	2	1					3
Kulturarv					1		1
Bibliotek/ Litteratur	1	1	1				3
Blandade konstformer	2	1		1		1	5
TOTAL	18	7	1	2	1	2	31



Väsentliga händelser under 2017

Under våren arbetades en ny regional kulturplan för Blekinge fram, en mängd dialoger genomfördes med olika målgrupper på kommunal och regional nivå. Regional kulturplan för Blekinge 2018-2020 beslutades av Regionstyrelsen under oktober månad.

I samband med att ta fram en ny regional kulturplan startade Region Blekinge under året ett nätverk för professionellt aktiva kulturskapare, där gemensamma frågeställningar kan diskuteras och lyftas.

Region Blekinge lämnade remissyttrande över propositionen *Kulturarvspolitik som håller ihop*, utredningen *En inkluderande kulturskola på egen grund*, *DS Kultursamverkan som håller ihop* samt lagrådsremissen *Ny museilag*.

Ett intensivt arbete har pågått i den ideella föreningen Regionsamverkan Sydsverige - utskott kultur. Ett gemensamt positionspapper har tagits fram och beslutades i Regionsamverkan Sydsveriges styrelse den 23 november, detta för att stärka Sydsverige som en stark röst gentemot den nationella nivån. Positionspapperet ger också möjlighet att inleda täta samarbeten, ett första samarbete pågår som handlar om att utveckla den professionella dansen i Sydsverige. Region Blekinge, tillsammans med samtliga regioner i Regionsamverkan Sydsverige, blev beviljade 520 tkr av Kulturrådet för projektet *Regionsamverkan Sydsverige utvecklar dansområdet i södra Sverige*.

I samarbetet mellan regionerna har arbetet med frågorna kring kulturella och kreativa näringar (KKN) blivit alltmer viktiga. Region Blekinge genomförde, tillsammans med Region Skåne och Lunds universitet, en utbildning, som har riktade sig till både kultur- och näringslivsrepresentanter i kommunerna. Under året arbetades ett utvecklingsprogram fram för de kulturella och kreativa näringarna i Blekinge.

Vad gäller uppföljning av *Regional kulturplan 2015 - 2017* har verksamhetssamtal hållits med samtliga regionala institutioner med fokus på måluppfyllelse av kulturplanen samt innehåll i den kommande *Regional kulturplan för Blekinge 2018 - 2020*.

Region Blekinge, kultur och fritid, har medfinansierat 36 utvecklingsprojekt varav 5 produktionsstöd, sökta av professionella kulturaktörer eller föreningslivet över hela regionen. Genom att Region Blekinge är partner i Östersjöprojektet *Think Tank Transbaltic* är det internationella perspektivet närvarande. En europeisk workshop med deltagare från högskolor, universitet och konstorganisationer har resulterat i en EU-ansökan.

För första gången i Blekinge har det av Region Blekinge, i nära samarbete med Blekinge idrottsförbund samt idrottsföreningar, kommuner och folkhälsostrateger tagits fram ett Idrottspolitiskt program, vilket beslutades av regionstyrelsen under december. Det idrottspolitiska programmet beskriver den regionala idrottspolitiska viljan att utveckla idrotten i Blekinge. Programmet omfattar Region Blekinges uppdrag till Blekinge Idrottsförbund som i sin tur arbetar i samråd med kommuner och specialidrottsdistriktsförbund för att driva den regionala utvecklingen.

Konst i Blekinge

Under 2017 arrangerade Konst i Blekinge A.I.R. Blekinge, Artist in Residence, - Baltic One med fem internationella konstnärer, liksom interregional och tvärdisciplinär workshop om framtida residence och samarbeten. Detta för att få ett långsiktigt fokus för att etablera Blekinge som internationell och experimentell plats för konst.

Konst i Blekinge har medverkat till att riktlinjer och konstpolicyer i kommuner och landsting har upprättats, anordnat informationsmöten om 1% -regeln för kommunerna samt arrangerat en konferens om offentlig konst för kommuner, landsting och konstnärer.

Konst i Blekinge-podden hade premiär under året. Podden är en röst för konsten i Blekinge med internationellt perspektiv. Den når ut till en bred allmänhet och berättar om konstens spännvidd i de offentliga rummen.

Konst i Blekinge har haft dialogmöten med konstföreningar, konstmuseer, konstorganisationer, konsthögskola och konstnärorganisationer i Blekinge och i regioner. Möten med Sveriges konstkonsulenter och andra regioners konstresurscentrum och konstansvariga för kunskapsutbyte och för att skapa samarbeten och öka intresset för regionen som en plats för samtidskonst. Konst i Blekinge deltar också i en ny nationell konstgrupp för information och utbyte inom Kulturrådet.

Musik i Blekinge

Musik i Blekinge är den största arbetsgivaren för de professionella musikerna i regionen och bidrar tillsammans med arrangörsföreningarna till många arbetstillfällen. Under 2017 har Musik i Blekinge tillsammans med arrangörsföreningarna samarrangerat ca 1 800 konserter över hela länet.

Musik i Blekinge arrangerade också, tillsammans med Malmö högskola, högskolekursen *Blekinge International Brass Academy* (BIBA) för musikstudierande och professionella musiker från hela Europa.

Som part för utveckling av musik för barn och unga stod Musik i Blekinge som värd för Barn- och unga-producenternas riksmöte 2017, en viktig plattform för producenternas utbyte av erfarenheter och produktioner samt fortbildning. Inom ramen för

Blekingemodellen genomför Musik i Blekinge musikföreställningar under skoltid för alla barn och unga i länet. Under perioden 2017 genomfördes 501 skolkonserter inom Blekingemodellen och drygt 35 000 barn erhöll sin kulturgaranti. 23 olika barnproduktioner turnerade i länet.

Musik i Blekinge driver, som en av sex regionala musikinstitutioner, det rikstäckande integrationsprojektet Songlines. Projektet vänder sig till unga, både svenskfödda och nyanlända, som intresserar sig för musik, konst och gemenskap. Det rikstäckande samarbetsprojektet för länsmusiken *Musik Direkt* har efter 31 år fullt ut transformerats till *Imagine Sweden* och har därmed knutits närmare det europeiska nätverket Imagine med deltagare lokalt, regionalt, nationellt och internationellt.

Kulturarv

Arbetet med Kulturarvsfrågorna kopplade till samverkansparter fortsätter. I samarbete med Blekingearkivet och Regionteatern Blekinge Kronoberg har arkivmaterial tagits fram, som har använts till föreställningen *Stenjätten* som spelades av Regionteatern Blekinge Kronoberg på turné under våren. Dessutom har Region Blekinge tillsammans med Blekingearkivet arbetat med utställningen *Jag är här - ärbar sedeslös* producerad av Postmuseum och Stockholms stadsarkiv. Fortsatt utveckling av *Broar till historien* i samarbete med Kulturarv Blekinge och Kulturarv Östergötland pågår, denna webbsida är ett hjälpmedel för framförallt skolan att jobba med ursprungskällor.

Biblioteksutveckling Blekinge Kronoberg

Språkstegen, som är ett samarbete mellan barnhälsovården i Blekinge och Kronoberg, logopedi, Biblioteksutveckling Blekinge Kronoberg samt folkbiblioteken, har fortsatt. Statlig medfinansiering uppgår till 1,3 mnkr. Alla kommuner i Blekinge och Kronoberg har skrivit under en avsiktsförklaring och all personal på BVC i Kronoberg och Blekinge har fått utbildning i små barns språkutveckling och i hur deras insats i projektet ska gå till. Bibliotekspersonalen på samtliga bibliotek har fått motsvarande utbildning och ett gemensamt material för utdelning till alla föräldrar har tagits fram. Gemensamt material för bibliotekens aktiviteter är också framtaget. En webbplats för Språkstegen (sprakstegen.se) lanserades under 2017, vars målgrupp är de professioner som arbetar med Språkstegen.



Som ett resultat av den litteraturutredning som har genomförts har en utvecklare för litteratur och läsfrämjande anställts för att skriva en handlingsplan för hur arbetet med litteratur i Blekinge och Kronoberg ytterligare ska kunna utvecklas.

Berättarkraft, som är en festival för berättande och litteratur, genomfördes även 2017. Alla kommuner i Blekinge deltog och genomförde aktiviteter och samverkade lokalt med föreningar, bildningsförbund och Blekingetrafiken. En styrgrupp för *Berättarkraft* bildades med syftet att jobba för festivalens fortsatta utveckling. Medel till att ge *Berättarkraft* en större tillgänglighet för personer med annat modersmål beviljades från Kulturrådet. Medlen användes till programpunkter med mångkulturellt innehåll och översättning av programbladet till tre språk förutom svenska.

Hur biblioteken ska arbeta med sin digitala utveckling är en viktig utvecklingsfråga, Biblioteksutveckling i Blekinge Kronoberg har i samråd med bibliotekscheferna tagit fram en digital strategi för 2017-2020 med sju fokusområden. Biblioteksutveckling i Blekinge Kronobergs ansvar är att se över hur samverkan mellan biblioteken kan underlätta arbetet utifrån strategin.

Ett annat av Biblioteksutvecklings främsta uppdrag är att erbjuda kompetensutveckling till länets folkbibliotek. Under året genomfördes en mängd fortbildningsinsatser, exempelvis *Biblioteken och den digitala samtiden*, en skolbiblioteksdag med inspirationsföreläsare inom skolbibliotek, som resulterade i en arbetsgrupp med skolbiblioteksrepresentanter från alla kommuner och en utbildningsdag om den nya möjligheten att distribuera talböcker digitalt till talboksläsarna.

Slöjd i Blekinge

Under 2017 beviljade Statens Kulturråd Slöjd i Blekinge, Biblioteksutveckling Blekinge Kronoberg samt Hemslöjden i Kronoberg 500 tkr för projektet *Kreativa Rummet*. Ett pilotprojekt för förändring av biblioteksmiljön genom delaktighet med biblioteksbesökare och med ett hållbarhetsperspektiv.

Slöjd i Blekinge har fortsatt sin utveckling med att ha aktiviteter i hela länet och har samarrangerat ett flertal aktiviteter i länets alla kommuner riktade till barn och unga, såsom barnfestivalen i Hällevik, sommarlovsbussen i Karlskrona, slöjd under lovtid i samtliga kommuner samt en inspirationsdag för länets slöjdlärare.

Dessutom anordnades kunskapsförmedlingsplattformar, såsom *Spinnsöndag*, *Rainbow café*, *World Knitting Public Day*, *Crafterwork*, yxträffar, täljträffar samt en mycket uppskattad föreläsning med Tant Kofta.

Även Slöjd i Blekinge har återkommande samarbeten med närliggande regioner i Sydsverige. Ett gemensamt slöjdprojekt, för och med barn har planerats. Under 2017 har en ansökan sammanställts och i slutet av året beviljades medel för projektet Hör och gör från Allmänna arvsfonden.





Trafiknämnden

Verksamhetsområde trafik

Anställda: Totalt 39² (36 tillsvidareanställda och 3 visstidsanställda, 23 män och 16 kvinnor)

Medlemsbidrag: 317,8 mnkr

Övrig finansiering: Trafikintäkter

Större projekt: Nytt biljett- och betalssystem (BoB)

Trafikverksamhetens uppdrag finns beskrivet i det regionala trafikförsörjningsprogrammet för Blekinge 2016-2019, ett strategidokument för hur trafiken ska utvecklas på kort sikt. Programmet innebär en satsning på kollektivtrafiken som en del i Blekinges mål om bra möjligheter för rörlighet, bättre möjligheter för utveckling och tillväxt samt en minskad klimat- och miljöbelastning. Regionstyrelsen, som är regional kollektivtrafikmyndighet och ansvarar för det regionala trafikförsörjningsprogrammet, antog programmet i mars 2016.

Trafikverksamhetens uppdrag är att utveckla kollektivtrafiken enligt målen i trafikförsörjningsprogrammet genom att handla upp, verkställa och marknadsföra den upphandlade kollektivtrafiken. Trafiken drivs huvudsakligen under varumärket Blekingetrafiken.

I det regionala trafikförsörjningsprogrammet finns ett antal uppställda mål för kollektivtrafiken.

Resandet fortsätter att öka. Resandet summerat för samtliga trafikslag har ökat med 1,5 procent jämfört med 2016.

Målen i verksamhetsplanen som är satta både på kort och på lång sikt, redovisas i särskild matris. Samtliga mål bedöms helt eller delvis uppfyllda. Måluppfyllelsen är god.

Målbild

Målbilden beskriver viktiga funktioner i kollektivtrafiken för att denna på bästa sätt ska bidra till det "Attraktiva Blekinge".

- Kollektivtrafiken ska ge valfrihet gällande boende, sätt att förflytta sig och tidpunkt för när vi vill förflytta oss i Blekinge.
- Bra rörlighet i Blekinge och närhet till storstäder skapar utveckling och tillväxt genom att näringslivets rekrytering av rätt kompetens underlättas.
- En renare och tystare lokal miljö samt minskad klimatbelastning skapas av konkurrenskraftig, miljösmart och förnybart driven kollektivtrafik.

Väsentliga händelser under 2017

Evenemang och marknadsföring

Under hela året har Blekingetrafikens Crew varit på sin årliga turné med det, av kunderna, uppskattade evenemangsläpet. Syftet är att sälja och marknadsföra produkter med fokus på Sommarkortet och mobilbiljetter, informera om evenemangstrafiken och stärka Blekingetrafikens varumärke. Under 2017 var Crewet på plats vid drygt 25 platser där kunderna befinner sig, såsom exempelvis köpcenter, marknader, festivaler och evenemang.

För att uppmärksamma kollektivtrafiken anordnades den 16 januari kollektivtrafikens dag i Karlshamn. En trafiknyhet som lanserades under dagen var de nya turerna till Tingsryd och Växjö med linje 370. Under dagen var alla resor med stadsbussarna, linje 310, 311 och 330, gratis och särskilda inbjudningar hade skickats ut till förskolor runt om i Karlshamn. Ca 1 500 personer

2. Därutöver har 17 timavlönade haft kortare anställningar, till exempel ungdomar som arbetat med marknadsföringsinsatser och biljettkontrollanter.

besökte evenemanget. Representanter från Bergkvarabuss, Karlshamns centrumförening och Tingsryds kommun fanns också på plats. Målgruppen var allmänheten och de som inte åker med Blekingetrafiken. Syftet var att få Karlshamnsborna att tycka att kollektivtrafiken är bättre än de tror.

Ny skärgårdstrafik startades i Ronneby den 21 juni med invigning vid Ronnebyån. Arbetet med utökad skärgårdstrafik fortsätter under 2018 då Hop On Hop Off-trafik runt Trossö lanseras som en nyhet. Vidare pågår arbete med en ny kustlinje Karlshamn-Ronneby-Karlskrona och beställning avseende Hasslöpendel har inkommit från Karlskrona kommun.

Arbetet med ett nytt trafikupplägg för Sölvesborg prioriterades, vilket uppmärksammades med en välbesökt och uppskattad invigning i Mjällby den 14:e augusti.

I december startade försäljningen av det nya Resekortet Flex 20 dagar. Lanseringen som gjordes kunde ses i form av annonsering i tidningar och på digitala skärmar runt om i Blekinge.

Ett nyhetsbrev skickades också ut till kunderna i Webshoppen, ca 2 500 st. Första månaden resulterade det i 50 Flexkunder och vid årets utgång hade nästan 2 000 Flexkort sålts.

Annonser på bildväxlare vid infartsleder på flera orter i länet berättade under året för bilisterna att många nu väljer att pendla med Blekingetrafiken.

Under första kvartalet i år lanserades Blekingetrafikens Facebook-sida. Genom att finnas på samma plats som kunderna kan Blekingetrafiken aktivt delta i en dialog med kunderna samt berätta om erbjudanden på en plattform som i princip kan nå hela Blekinges befolkning. I samband med att Blekingetrafiken introducerats på sociala medier (Facebook, Instagram) har riktlinjer tagits fram för hur kommunikationen ska ske.

Försäljning och resande

Utvecklingen av försäljningskanalerna är fortsatt positiv, jämfört med föregående år ökade antalet sålda mobilbiljetter med 64 procent samtidigt som försäljning ombord på buss minskade med 14 procent. För att ytterligare påskynda denna utveckling introducerades

Swish som betalsätt i apparna för att förenkla för kunderna. Fakturabetalning har funnits sedan årsskiftet i webbshoppen samt i Blekingetrafikens appar. Appen Snabbiljetten kan nu även användas för Serviceresor för resor i en zon för färdtjänst och inom en kommun för öppen närtrafik.

Resandet både ökar och minskar för de olika trafikslagen. Stadstrafiken ökade med tre procent, Öresundstågstrafiken ökade med två procent medan resandet minskade på regionbussarna med tre procent. En stor anledning till minskningen på landsbygdstrafiken var att resandet till och från asylboenden avtog. På flera håll i länet ökade även den anropsstyrda trafiken på turer där resandet inledningsvis inte varit så frekvent.

Arbetet med attraktiv stadstrafik har fortsatt, nu med fokus på Ronneby och Karlshamn efter positiv återkoppling i medlemsdialogen.

I Nättraby, Lyckeby och Mjällby ökade inte resandet i önskad takt efter införandet av ny stadstrafik. Därför genomfördes riktade kampanjer i samarbete med lokala idrottsföreningar. Mobilbiljetten marknadsfördes också.

En kartläggning av landsbygdstrafiken presenterades för trafiknämnden och beslut har fattats om fler nya målpunkter för den öppna närtrafiken vilket ger möjligheter till att åka över kommun- och länsgränser. Resurser har prioriterats för ett fortsatt arbete med trafik på landsbygden.

I samarbetet med landstinget har serviceresorna utökats genom att överta de resor som landstinget tidigare genomfört med Linnean mellan Karlshamn och Växjö sedan maj månad.

Verksamheten har än mer prioriterat att föra dialog med intresseorganisationer, medlemmar och grannlänen. Besök gjordes på Listerlandet, Hasslö, Backaryd, Torhamn, Hasselstad, Olofström, Spjutsbygd samt hos pensionärs- och handikapporganisationer och Landsbygds- och Skärgårdsforum.

Evenemangstrafiken, som prioriteras både för att rekrytera nya kunder och för att leva upp till målet om större andel ej motoriserade transporter, fortsätter att öka och under sommaren medverkade Blekingetrafiken



BLEKINGETRAFIKENS INVIGNING i Mjällby den 14 augusti.

vid alla större evenemang i länet. Lövmarknaden är t.ex. den dag som flest resenärer i länet reser med Blekingetrafiken under ett år.

Sedan början av 2016 genomförs förarcertifiering i servicetrafiken enligt Svensk Kollektivtrafiks standard i takt med att nya avtal tecknats för att säkerställa kunskap och kvalitet i servicetrafiken. I samförstånd med Bergkvarabuss har Blekingetrafiken utbildat och certifierat busschaufförerna i linjetrafiken under hösten. Under utbildningarna fokuserades det även på bemötande och då särskilt avseende äldre och funktionsnedsatta.

Fordonskontroller genomfördes på såväl linjebussar som servicefordon, i genomsnitt 100 kontroller per månad. De genomförs enligt Svensk Kollektivtrafiks standard och rapporteras i uppföljningssystemet Frida.

En genomlysning av den anropstyrda verksamheten vid BLI-centralen gjordes för att säkerställa kvalitén. Medarbetarna inom BLI-centralen (Beställning, Ledning- och Informationscentralen) deltog under året i personlig coaching för att ännu bättre och effektivare kunna möta resenärerna när de kontaktar verksamheten av olika skäl.



Teknik och system

Test genomfördes med nytt wifi i kustbussarna för att säkerställa kvaliteten inför den kommande utrollningen i samtliga bussar i enlighet med trafiknämndens beslut. Ett mervärde med nytt wifi är att möjligheten att kunna koppla upp betalterminalerna i bussarna mot detta och därmed korta transaktionstiden för kunderna.

Efter att fordonsdatorerna bytts ut i linjetrafiken blir punktlighetsinformationen bättre och kan därmed ge bättre information till resenärerna samt att det ger bra underlag för att kunna förbättra punktligheten.

Arbetet med att förbättra driftsäkerheten i IT-system fortgår. Dagliga uppföljningar och uppdaterade rutiner har förbättrat driftsäkerheten avseende biljettmaskiner, biljettautomater, realtidsinformation och övriga datasystem.

Ett intensivt arbete pågår med Blekingetrafikens nya biljett- och betalsystem som ska vara i full drift i december 2019. Blekingetrafiken projektleder utvecklingsgruppen i RSS (Regionsamverkan Sydsverige) vars syfte är att samordna utveckling av bl.a. framtidens biljett- och betalsystem.

Avtal och upphandling

Under perioden gjordes utvärdering av anbud, förhandling, tilldelning och avtalstecknande av både serviceresor och skärgårdstrafik. Ett omfattande upphandlingsarbete sattes igång tillsammans med grannlänen avseende både Öresundståg och Kröstatåg. Utöver detta genomfördes en upphandling avseende realtidsskyltar till Karlskrona stadstrafik. Det nya avtalet för hållplatsunderhåll har börjat gälla, vilket har inneburit ett antal igångsättningsaktiviteter. Nytt avtal för marknadsföring och evenemang tecknades.



Utveckling av hållplatser och resenärsinformation

Under 2017 låg fokus bland annat på att förse hållplatser med realtidsinformation till resenären, samt att placera ut cykelställ för att underlätta för dem som har lite längre till sin närmsta hållplats. Ett nytt landmärke etablerades vid Karlskrona centralstation för bussresenärer med tydlig digital resenärs-information.

Projekt

Testresenärsprojekt med inriktning mot företag genomfördes på SAAB Kockums AB, NKT och Roxtec med positivt resultat. Överenskommelser avseende årskort har utöver detta ingåtts med flera stora offentliga arbetsgivare; Karlshamns kommun, Karlskrona kommun och landstinget Blekinge.

Projekt avseende samåkningstjänsten *Hämta* fortsatte under året. Projektet syftar dels till att undersöka möjligheten att förbättra servicen på landsbygden

genom samåkning, men också att förbereda Blekinge-trafiken inför autonomitet inom fordonsindustrin. Inom projektet utvecklas en första testversion av app, *Hämta.99*. Appen ska testas av 99 användare för samåkning i ett utvalt område.

Tillgänglighetsanpassning av hållplatser

Arbetet med tillgänglighetsanpassning av hållplatser är ständigt pågående i dialog med väghållaren, i detta fall medlemmarna och Trafikverket, vilka finansierar och ansvarar för anpassningen. Antalet hållplatser med >20 påstigande/dag ökade med sex stycken till 139 jämfört med 2016.

Ett antal hållplatser/hållplatslägen (en hållplats kan ha flera hållplatslägen) tillgänglighetsanpassades under året. Detta innebär att tillgängligheten har förbättrats och enligt mätmetoden i trafikförsörjningsprogrammet är andelen 87 procent.

EKONOMISK REDOVISNING



Resultaträkning

TKR		Årsbokslut Region Blekinge per 2017-12-31			
	Not	2017 Bokslut	2017 Budget	2017 Avvikelse	2016 Bokslut
Verksamhetens intäkter	1	242 574	236 442	6 131	232 370
Verksamhetens kostnader	2,3	-600 017	-601 239	1 222	-571 573
Avskrivningar	4	-14 859	-15 649	790	-17 075
Verksamhetens nettokostnader		-372 302	-380 445	8 143	-356 277
Intressentbidrag	5	379 253	386 905	-7 652	363 904
Resultat före finansiella poster		6 951	6 460	491	7 627
Finansiella intäkter	6	11	0	11	21
Finansiella kostnader	7	-6 142	-6 460	318	-7 525
Resultat efter finansiella poster		821	0	821	123
RESULTAT		821	0	821	123

Balansräkning

TKR				
	Not	17-12-31 Bokslut	16-12-31 Bokslut	15-12-31 Bokslut
TILLGÅNGAR				
<i>Anläggningstillgångar</i>				
Materiella anläggningstillgångar	8	115 780	127 923	142 247
<i>Finansiella anläggningstillgångar</i>				
Aktier och andelar	9	1 267	1 267	4 217
Summa anläggningstillgångar		117 047	129 190	146 464
<i>Omsättningstillgångar</i>				
Kortfristiga fordringar	10	97 415	109 259	107 414
Kassa och bank	11	130 514	115 132	90 473
Summa omsättningstillgångar		227 929	224 391	197 886
SUMMA TILLGÅNGAR		344 976	353 581	344 350
SKULDER OCH EGET KAPITAL				
Eget kapital				
	12	5 234	4 413	4 291
		5 234	4 413	4 291
<i>Långfristiga skulder</i>				
Skulder till kreditinstitut	13	110 000	140 000	140 000
		110 000	140 000	140 000
<i>Kortfristiga skulder</i>				
Pensionsskuld och pensionsavsättning	14	12 088	10 884	8 381
Övriga kortfristiga skulder	15	217 654	198 284	191 678
Summa kortfristiga skulder		229 742	209 168	200 060
SUMMA EGET KAPITAL OCH SKULDER		344 976	353 581	344 350

Kassaflödesanalys

TKR				
	Not	17-12-31 Bokslut	16-12-31 Bokslut	15-12-31 Bokslut
DEN LÖPANDE VERKSAMHETEN				
Resultat före finansiella poster		6 951	7 627	7 267
Avskrivningar	4	14 859	17 075	17 013
Finansiella intäkter	6	11	21	199
Finansiella kostnader	7	-6 142	-7 525	-7 449
Förändring av kortfristiga fordringar	10	11 844	-1 846	-9 700
Förändring av kortfristiga skulder	14,15	20 574	9 108	25 279
Kassaflöde från den löpande verksamheten		48 097	24 460	32 618
INVESTERINGAR				
Återbetalning av aktiekapital i dotterbolag		0	2 950	0
Investering i materiella anläggningstillgångar	8	-2 716	-2 750	-1 102
Kassaflöde från investeringsverksamheten		-2 716	200	-1 102
FINANSIERINGSVERKSAMHETEN				
Amortering av lån	13	-30 000	0	0
Kassaflöde från finansieringsverksamheten		-30 000	0	0
Årets kassaflöde		15 381	24 659	31 516
Likvida medel vid årets början	11	115 132	90 473	58 957
Likvida medel vid årets slut	11	130 513	115 132	90 473

Redovisningsprinciper

Årsredovisningen har upprättats enligt kommunal redovisningslag (1997:614) och i enlighet med god redovisningssed. Att lagen om kommunal redovisning och god redovisningssed följs innebär bland annat att:

- Intäkter redovisas i den omfattning det är sannolikt att de ekonomiska tillgångarna kommer att tillgodogöras Region Blekinge och att intäkterna kan beräknas på ett tillförlitligt sätt.
- Fordringar har upptagits till de belopp de beräknas inflyta.
- Tillgångar och skulder har upptagits till anskaffningsvärde där inget annat anges.
- Värdering av kortfristiga placeringar har gjorts till det lägsta av verkligt värde och anskaffningsvärdet.

Periodisering

Periodisering har skett för att ge en rättvisande bild av Region Blekinges resultat och finansiella ställning för den aktuella perioden. Det innebär att utgifter kostnadsförts det år då förbrukning skett och inkomster intäktsförts det år som intäkten genererats. Konsekvensprincipen, väsentlighetsprincipen och försiktighetsprincipen, vilka i viss mån modifierar huvudprincipen, tillämpas i förekommande fall. Gränsen för periodisering går vid ett halvt basbelopp.

Avskrivningar

Avskrivningarna beräknas på tillgångarnas anskaffningsvärde. För varje anläggning bestäms relevant avskrivningstid med den ekonomiska livslängden som grund. Avskrivningstiderna ligger inom intervallen:

Tåg - vagnkorg och drivlina 13 år
Tåg - inredning 3 år
Övriga anläggningstillgångar 3-10 år

2014 övertog Region Blekinge anläggningstillgångar från sitt dotterbolag Blekingetrafiken AB till ett värde av 169,8 mnkr genom en inkråmsöverlåtelse. Avskrivningstiderna ovan är baserade på den ekonomiska livslängden beräknad från Region Blekinges förvärvsdatum och inte från anläggningstillgångens ursprungliga förvärvsdatum.

I normalfallet tillämpas linjär avskrivning, det vill säga lika stora nominella belopp varje år. Avskrivning påbörjas när anläggningen tas i bruk. Avskrivningen påbörjas månaden efter anskaffningen. Komponentavskrivning har införts från och med 2014. Samtliga anläggningstillgångar förutom tågfordon bedöms bestå av en komponent. Tågfordonen har delats upp i de tre komponenterna vagnkorg, drivlina och inredning. Vagnkorg och drivlina skrivs av på 13 år och inredningen skrivs av på tre år.

Finansiella kostnader

För att försäkra sig mot finansiella risker innehar Region Blekinge ränteswappar enligt sammanställningen nedan.

Räntesäkringsinstr.	Belopp	Ränta	Förfallodag
Ränteswap	35 mnkr	4,61%	2019-04-23
Ränteswap	35 mnkr	3,82%	2020-04-20
Ränteswap	35 mnkr	4,52%	2021-04-19

Anläggningstillgångar

Anläggningstillgångar har i balansräkningen tagits upp till anskaffningsvärdet (utgiften minus eventuella investeringsbidrag) med avdrag för avskrivningar. Anläggningstillgång är en tillgång som är avsedd för stadigvarande bruk, har en nyttjandeperiod överstigande tre år och inte är av ringa värde. Med ringa värde menas en total anskaffningskostnad understigande ett halvt basbelopp.

Inga utrangeringar eller försäljningar av anläggningstillgångar har gjorts under året.

Finansiella anläggningstillgångar

De aktier och andelar som är redovisade som finansiella anläggningstillgångar är aktier och andelar där Region Blekinges syfte med innehavet är att tillgången ska innehas eller brukas stadigvarande.

Fordringar

Fordringar har tagits upp med de belopp vilka de efter individuell prövning beräknas inflyta.

Pensionsskuld

I pensionsskuld redovisas hela pensionskulden enligt KPA:s beräkning efter reduktion för tillgångarna i pensionsstiftelsen.

Sammanställd redovisning

Enligt rekommendation 8.2 Sammanställd redovisning, som Rådet för Kommunal Redovisning tagit fram, bortfaller kravet på skyldighet att upprätta sammanställd redovisning om Region Blekinges andel av koncernföretags balansomslutning uppgår till 5% eller mindre av Region Blekinges balansomslutning. Då Blekingetrafiken AB inte längre bedriver någon verksamhet och understiger 5% av Region Blekinges balansomslutning upphör den sammanställda redovisningen från och med räkenskapsåret 2017.



Noter resultaträkning

TKR		
	17-12-31 Bokslut	16-12-31 Bokslut
Not 1 Verksamhetens intäkter		
Biljett- och kortintäkter	151 406	148 721
Övriga trafikintäkter	36 864	35 265
Projektmedel	20 448	16 320
Statliga bidrag	18 829	17 347
Övriga intäkter	15 027	14 718
Verksamhetens intäkter enligt resultaträkningen	242 574	232 370
Not 2 Verksamhetens kostnader		
Direkta trafik kostnader	-409 371	-394 754
Utbetalda kulturbidrag	-39 453	-38 377
Personalkostnader	-77 529	-74 984
Övriga kostnader	-73 663	-63 457
Verksamhetens kostnader enligt resultaträkningen	-600 017	-571 573
Not 3 Kostnader politisk organisation		
Regionstyrelsen inkl. AU o RS-ordförande	-3 484	-3 339
Kultur- och fritidsnämnden	-320	-434
Trafiknämnden	-470	-568
Revisorer inkl. revisionsprojekt	-387	-386
Till styrelsens förfogande	0	-124
S:a politiska kostnader	-4 661	-4 850

TKR		
	17-12-31 Bokslut	16-12-31 Bokslut
Not 4 Avskrivningar		
Avskrivningar maskiner, inventarier o programvaror	-14 859	-17 075
Not 5 Intressentbidrag		
Medlemsbidrag kollektivtrafik inkl. myndighet	314 816	302 173
Medlemsbidrag regionalt uppdrag	17 162	16 490
Regionalt kulturstöd	45 247	43 244
Statsanslag 32:1 och Sekr. regionalfonden	2 028	1 997
	379 253	363 904
Not 6 Finansiella intäkter		
Valutakursvinster	5	15
Övriga ränteintäkter	6	6
	11	21
Not 7 Finansiella kostnader		
Räntekostnader bank	-6 133	-7 514
Övriga räntekostnader	-8	-12
	-6 142	-7 525

Noter balansräkning

NOTER TILL BALANSRÄKNING (TKR)

	17-12-31 Bokslut	16-12-31 Bokslut
Not 8 Materiella anläggningstillgångar		
Inventarier		
Inngående anskaffningsvärde	179 679	176 929
Periodens/årets anskaffning	3 048	3 123
Erhållna bidrag mot investering	-332	-373
Periodens/årets försäljning/utrangering	0	0
Utgående anskaffningsvärde	182 396	179 679
Ingående ackumulerade avskrivningar	-51 757	-34 682
Årets avskrivningar	-14 859	-17 075
Årets försäljning/utrangering	0	0
Utgående avskrivningar	-66 615	-51 757
Utgående balans	115 780	127 923
Not 9 Finansiella anläggningstillgångar		
Aktier i E22 AB	20	20
Aktier Blekingetrafiken AB	50	50
Aktier i intresseföretag	1 197	1 197
Utgående bokfört värde	1 267	1 267
Not 10 Kortfristiga fordringar		
Kundfordringar	58 296	61 016
Fordringar inom koncernen	0	243
Diverse fordringar	4 388	5 797
Momsfordran	4 458	5 057
Lokalhyror	1 071	957
Övriga poster	29 202	36 191
Summa	97 415	109 259

TKR		
	17-12-31 Bokslut	16-12-31 Bokslut
Not 11 Likvida medel		
Bank	130 514	115 132
Summa	130 514	115 132
Not 12 Eget kapital		
Ingående eget kapital	4 413	4 291
Årets resultat	821	123
Summa	5 234	4 413
Not 13 Långfristiga skulder		
Övriga skulder till kreditinstitut	110 000	140 000
Summa	110 000	140 000
Not 14 Pensionsskuld och pensionsavsättning		
Total skuld enligt KPA Beräkning	19 748	18 090
Avsatt till pensionsstiftelsen	-7 660	-7 206
Underskott i pensionsstiftelsen	-12 088	-10 884
Avsättning i BR	12 088	10 884
Utgående balans	12 088	10 884
Not 15 Övriga kortfristiga skulder		
Leverantörsskulder	33 288	35 098
Semesterlöner	3 103	2 983
Upplupna sociala avgifter semesterlöner	975	937
Särskild löneskatt pensionskostnader	1 921	1 759
Innehållen källskatt	1 350	1 189
Sociala avgifter	1 415	1 284
Förutbetalda medlemsavgifter	86 861	82 060
Övriga kortfristiga skulder	88 741	72 973
Summa	217 654	198 284

Koncernbolag och interna mellanhavanden

Region Blekinge köpte samtliga aktier i Blekingetrafiken AB till nominellt värde, 3 000 000 kr, den 1 januari 2012. En nedskrivning av aktiekapitalet med 2 950 000 kr har genomförts under 2016 varvid aktiekapitalet uppgår till 50 000 kr.

Region Blekinge äger även aktier enligt nedanstående sammanställning.

Företag/Förening	Värde
Transitio AB	1 000 000 kr
Öresundståg AB	120 000 kr
Insats Ascan ek.förening	32 200 kr
Samtrafiken Sverige AB	30 000 kr
E22 AB	20 000 kr
Kust till Kust AB	15 000 kr

Inget av nedanstående bolag kvalificerar sig för att ingå i den sammanställda redovisningen.

Region Blekinge tillsköt 2007 ett ovillkorat aktieägartillskott på 980 tkr till E22 AB.

Region Blekinge övertog successivt Blekingetrafiken AB:s hela verksamhet under 2014 med start den 30 april. Detta innebär att det från och med 2015 inte har bedrivits någon verksamhet alls i Blekingetrafiken AB.

Interna mellanhavanden mellan Region Blekinge och Blekingetrafiken AB redovisas nedan.

INTERNA MELLANHAVANDEN (TKR)

	Region Blekinge		Blekingetrafiken AB	
	2017	2016	2017	2016
Försäljning inom koncernen	0	0	0	0
Inköp inom koncernen	0	0	0	0
Fordringar inom koncernen	0	243	0	0
Skulder inom koncernen	0	0	0	243

Styrelse och revisorer

Christina Mattsson (S)
ordförande

Per-Ola Mattsson (S)
1:e vice ordförande

Lennarth Förberg (M)
2:e vice ordförande

Kalle Sandström (S)

Magnus Johansson (S)

Patrik Hansson (S)

Malin Norfall (S)

Christel Friskopp (S)

Heléne Björklund (S)

Sara Rudolfsson (S)

Kjell-Åke Karlsson (S)

Sara Högelius (V)

Björn Gustavsson (Mp)

Gustav Nilsson (M)

Camilla Brunsberg (M)

Magnus Gärdebring (M)

Jeppe Johnsson (M)

Ingrid Hermansson (C)

Gunilla Ekelöf (L)

Johannes Chen (oberodende fd KD)

Lotta Antman (SD)

Tommy Strannemalm (SD)

Christopher Larsson (SD)

Ersättare

Leif Håkansson (S)
Sandra Bizzozero (S), ersatt av
Hampus Engqvist (S) 2017-10-02
Sara Sakhnini (S)
JanAnders Palmqvist (S)
Chatarina Holmberg (S), ersatt av
Lisbeth Bengtsson (S) 2017-09-21
Jan-Anders Lindfors (S) ersatt av
Åke Håkansson (S) 2017-09-21
Elina Gustafsson (S)
Tommy Andersson (S)
Annika Westerlund (S)
Daniel Berg (S)
Tommy Larsson (V)

Helene Nordin (MP)
Anders Lund (M) tillsatt 2017-02-20
Carl-Göran Svensson (M)
Emma Swahn-Nilsson (M)
Roger Fredriksson (M)
Patrik Krupa (M)
Roger Toljamo (C)
Mikael Augustsson (L), ersatt
av Kent Lewén (L) 2017-04-27
Inga Lill Siggelsten Blum (KD)
Nicolas Westrup (SD)
Tor Billing (SD)
Anna-Lena Mattsson (SD)

Revisorer

Anna Ottosson (M)
Peter Wald (S)
Berith Pagels (C)

REVISIONS- BERÄTTELSE



Revisionsberättelse för Region Blekinge 2017

Vi, av landstingsfullmäktige utsedda revisorer, har granskat Region Blekinges verksamhet för år 2017. Regionstyrelsen ansvarar för att verksamheten bedrivs enligt gällande mål, beslut och riktlinjer samt de föreskrifter som gäller för verksamheten. Den ansvarar också för att det finns en tillräcklig intern kontroll.

Revisorerna ansvarar för att granska verksamhet, intern kontroll och räkenskaper samt att pröva om verksamheten bedrivits enligt regionstyrelsens uppdrag och mål samt de lagar och föreskrifter som gäller för verksamheten.

Granskningen har utförts enligt kommunallagen och god revisionsordning i kommunal verksamhet. Granskningen har genomförts med den inriktning och omfattning som behövs för att ge rimlig grund för bedömning och ansvarsprövning.

Vi bedömer:

- sammantaget att regionstyrelsen har bedrivit verksamheten på ett ändamålsenligt och från ekonomisk synpunkt tillfredsställande sätt.
- att räkenskaperna i allt väsentligt är rättvisande.
- att regionstyrelsens interna kontroll har varit tillräcklig.

- sammantaget att resultatet enligt årsredovisningen till övervägande del är förenligt med de finansiella mål som regionstyrelsen uppställt. Vi bedömer att verksamhetens utfall till stora delar är förenligt med de verksamhetsmässiga målen. Vi anser dock att utvärderingen av flera mål saknar stöd av tydliga indikatorer för måluppfyllelse. En översyn av målstrukturen med större inslag av effektmål bör övervägas.

Ansvarsfrihet

Vi tillstyrker att fullmäktige godkänner Region Blekinges årsredovisning.

Vi tillstyrker att fullmäktige beviljar ansvarsfrihet för regionstyrelsen samt de enskilda ledamöterna i densamma.

Vi åberopar följande för vår bedömning:

- Granskning av upphandlingsförfarandet.
- Granskning av kulturplanens genomförande och uppföljning, Kultur- och fritidsnämnden.
- Uppföljande granskning av projektverksamheten.
- Granskning av skärgårdstrafiken och tillgänglighetsanpassningar, Trafiknämnden.
- Granskning av delårsrapport.
- Granskning av årsredovisning.

Karlskrona den 28 mars 2018



Anna Ottosson



Peter Wald



Berith Pagels



Kraft att vilja. Tillsammans är det möjligt.

Vi inspirerar, skapar tillfällen att mötas och stärker Blekinge i Sverige och Europa.
Tillsammans med våra medlemmar - Blekinges kommuner och landsting - arbetar vi för att göra det ännu mer attraktivt att besöka, leva och verka i vår region.

