

# ÅRSREDOVISNING 2015



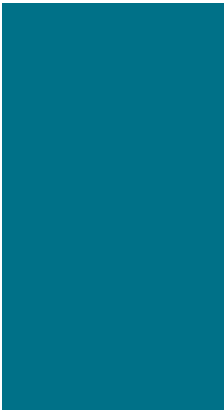





# 2015

© Region Blekinge 2016  
Årsredovisning 2015  
Dnr: 102-407-2015  
Version A beslutad av regionstyrelsen  
2016-04-27/malfar  
Layout: Happiend Reklambyrå

**Foto:** För de bilder som inte personal på Region Blekinge tagit är fotografen specificerad:  
Framsidan: H. Berggren, Johnér. Sidan 4. P. Wawrzynluk, Dreamstime. Sidan 6. J. Ragnarsson. Sidan 13 övre raden vänster: S. Pernebjer. Höger: Jekurantodistaja, Dreamstime. Undre raden vänster: J. Ragnarsson. Höger: Andreas Blomlöf. Sidan 14. P. Wawrzynluk, Dreamstime. Sidan 17. S. Pernebjer. Sidan 18. B. S-Son Åberg. Sidan 20. Leif Wictorén. Sidan 23. T. Gunnarsson. Sidan 36-37 Leif Wictorén. Sidan 43. C. Leandersson. Sidan 48. H. Tuuli, Regionteatern. Sidan 51. I. Neumüller. Sidan 53. Pressbild Adée. Sidan 55. Digilab Karlshamn. Sidan 56. O. Åkeborn. Sidan 63. I. Magnusson, Dreamstime. Sidan 69. Sidan 76. J. Willner, Johnér.

# ÅRSREDOVISNING 2015

	<b>FÖRVALTNINGSBERÄTTELSE</b> .....	4
	Med 2015 i backspegeln.....	6
	Region Blekinges organisation och uppdrag.....	8
	Omvärldsanalys.....	16
	Framtidsbedömning.....	19
	Finansiell analys.....	21
	Måluppfyllelse 2015 .....	28
	Redovisning medarbetare.....	35
	<b>REGION BLEKINGES VERKSAMHETER</b> .....	38
	Regionstyrelsens verksamheter/ VO regional utveckling, kansli och kommunikation.....	39
	Kultur- och fritidsnämnden/VO kultur och fritid.....	48
	Trafiknämnden/VO trafik .....	56
	<b>EKONOMISK REDOVISNING</b> .....	63
	<b>REVISIONSBERÄTTELSE 2015</b> .....	76

A scenic sunset over a body of water, likely the Baltic Sea. The sun is low on the horizon, casting a warm, golden glow across the sky and reflecting on the water's surface. In the foreground, large, smooth, grey rocks are partially submerged, with gentle waves lapping against them. The overall mood is peaceful and serene.

# Förvaltningsberättelse

”Snälla vatten, vilda vatten, orörda vatten.  
Blekinge - underbara vatten.”

# Blekinge i siffror

## Fakta om Blekinge 2015

Yta (km <sup>2</sup> )	2 931	0,7% av Sverige
Befolkningstäthet (antal/km <sup>2</sup> )	53,3	24,2 i Sverige

Invånare	2015	2014	2013
Blekinge (antal)	156 253	155 960	154 157

Invånare	2015		2014	
Andel av befolkningen	Kvinnor	Män	Kvinnor	Män
Blekinge (%)	49,1	50,9	49,3	50,7
Riket (%)	49,9	50,1	50,0	50,0
Inflyttning till Blekinge (antal)	3 254	4 306	3 001	3 637
Utflyttning från Blekinge (antal)	2 404	2 976	2 366	2 837

Andel förvärvsarbetande	2014		2013	
(20-64 år)	Kvinnor	Män	Kvinnor	Män
Blekinge (%)	76,1	76,3	75,2	76,4
Riket (%)	76,0	78,5	75,2	77,8

Minst tre år eftergymnasial utbildning	2014		2013	
(20-64 år)	Kvinnor	Män	Kvinnor	Män
Blekinge (%)	24,2	15,2	23,5	14,9
Riket (%)	27,8	19,2	27,0	18,8
Inpendling (antal)	2 132	3 809	2 169	3 835
Utpendling (antal)	2 697	4 282	2 645	4 252

# Med 2015 i backspegeln

Region Blekinge har det regionala utvecklingsansvaret i Blekinge och uppdraget att ta fram och följa upp Blekinges regionala utvecklingsstrategi, Blekingestrategin 2014-2020. Många olika aktörer bidrar till att strategin ska bli verklighet. I denna årsredovisning redovisas Region Blekinges bidrag. Hela arbetet med Blekingestrategin redovisas varje år vid Blekingedagen. Blekingestrategins horisontella perspektiv\* genomsyrar Region Blekinges verksamhet - hur vi jobbar med de olika perspektiven framgår under respektive verksamhetsområde.

2015 inleddes med att strukturera det politiska arbetet för mandatperioden 2015-2018. Region Blekinges nya styrelse har konstituerats med efterföljande val och nomineringar till ett antal nämnder och styrelser liksom till Region Blekinges olika forum och organisationer för samverkan.

Inom ramen för det regionala utvecklingsansvaret arbetar regionstyrelsen med långsiktigt strategiskt samverkansarbete. Bland annat har regionstyrelsen fattat beslut om en strategi för regionens kompetensförsörjning och en innovationsstrategi. Processen att ta fram Blekinges trafikförsörjningsprogram som ger förutsättningar för Blekinges kollektivtrafik har också varit central under året.

Stort fokus har lagts på kraftsamlingen för att halvera ungdomsarbetslösheten inom projektet Ungdomskraft Blekinge. Som ett resultat av kraftsamlingen erbjuds arbetslösa unga Blekingar en lokal väg in till hela arbetsmarknaden via de Navigatorcentrum som nu finns i alla Blekinges kommuner. Förutsättningarna för att nå målet med halverad ungdomsarbetslöshet till 2017 (från 2013 års nivå) har väsentligen förändrats då Blekinge tillhör ett av de län i Sverige som tagit emot flest nyanlända per capita. Detta har också påverkat ungdomsarbetslösheten främst i gruppen utrikes födda män.

\* De horisontella perspektiv som är definierade i Blekingestrategin är samverkan, hållbarhet, jämställdhet, mångfald och internationalisering.



Christina Mattisson (S)  
Ordförande

Anna-Lena Cederström  
Regiondirektör

EU:s programperiod 2014-2020, med bland annat strukturfonder och interregprogram, skapar utrymme och förutsättningar för utvecklingsåtgärder för att nå målen i Blekinges regionala utvecklingsstrategi. Genom medel från Europeiska regionalfonden (ER UF) har ett antal olika projektinitiativ satt igång under året. För att nämna några: SI CAHT (Center for Applied Health Technology) är en strategisk satsning med koppling till Blekinges digitala agenda. Målet är att etablera en plattform för utveckling av tjänster och produkter inom e-hälsoområdet. Projektet Smart produktion i tillverkande och bearbetande företag med anknytning till innovationsstrategin är ett annat exempel. Projektet ska föra samman traditionell, tillverkande industri med informations- och kommunikationstekniska företag för att underlätta digitaliseringen av produktionsprocessen i tillverkande företag. ERUF har också finansierat en så kallad revolverande fond för Skåne-Blekinge, 100 mnkr avsattes för Almi Invest Syd AB.

Inom området tillgänglighet har det strategiska och internationella samverkansprojektet TenTacle beviljats medel av Östersjöprogrammet. Projektet ska stärka Blekinges koppling till det europeiska transportvägnätet.

Region Blekinge samordnar de regionala kulturinsatserna. Den regionala kulturplanen reviderades under 2014 och arbetet under 2015 har fokuserat på insatser inom kulturplanens utvecklingsområden\*. Under året genomfördes Blekingedagen 2015 med temat Blekinge lyfter med kultur om kulturens roll för regional utveckling.

Region Blekinge är regional kollektivtrafikmyndighet och huvudman för verksamhetsområde trafik, Blekingetrafiken. Året blev något av ett mellanår eftersom 2015 var sista året med det tidigare trafikförsörjningsprogrammet med stort fokus på

fördubblingsmål i kollektivtrafiken. Satsningar för en allt attraktivare kollektivtrafik har dock fortsatt. I november inleddes sjötrafiken från Sturkö med en båtpendel mellan Sturkö och Handelshamnen i Karlskrona. Nyheten har fått stort genomslag och till sommaren ska trafiken utökas med avgångar även under lördagar och söndagar. Samtidigt som det pågått ett intensivt arbete med att ta fram Trafikförsörjningsprogram 2015-2018.

Under året har Region Blekinge tillsammans med andra aktörer och grannregioner arbetat för att få Sverigeförhandlingen att föreslå en östlig sträckning av en ny höghastighetsjärnväg genom södra Sverige. Arbetet har inneburit samtal och samverkan för att hitta gemensamma positioner när det gäller Kust-till kustbanan och Blekinge kustbana, för bästa möjliga kommunikationer i sydöstra Sverige.

Den ideella föreningen Sydsvensk regionbildning har under året ombildats för att uppnå ett mer funktionellt samarbete. I den ideella föreningen genomfördes förändringar i stadgarna och namnet ändrades till Regionsamverkan Sydsverige där också Halland och Jönköping ingår sedan 2015.

I Blekinge har samtidigt processen om att bilda en regionkommun inletts. Landstingsfullmäktige har beslutat, efter positivt besked från samtliga Blekinges kommuner, att ansöka hos regeringen om att överta det regionala utvecklingsansvaret i Blekinge. Om regeringen ger sitt godkännande kommer Region Blekinge den 1 januari 2019 att slås samman med Landstinget Blekinge och bilda en så kallad regionkommun i Blekinge.

För en liten region som Blekinge är god samverkan inom regionen, med grannregionerna såväl som nationella och internationella aktörer avgörande. Kraft att vilja. Tillsammans är det möjligt.



Christina Mattisson (S)  
Ordförande



Anna-Lena Cederström  
Regiondirektör

\* Kulturplanens utvecklingsområden är barn och unga, tillgänglighet, samverkan, delaktighet och internationalisering. Dans och konst är prioriterade områden.

# Region Blekinges organisation och uppdrag

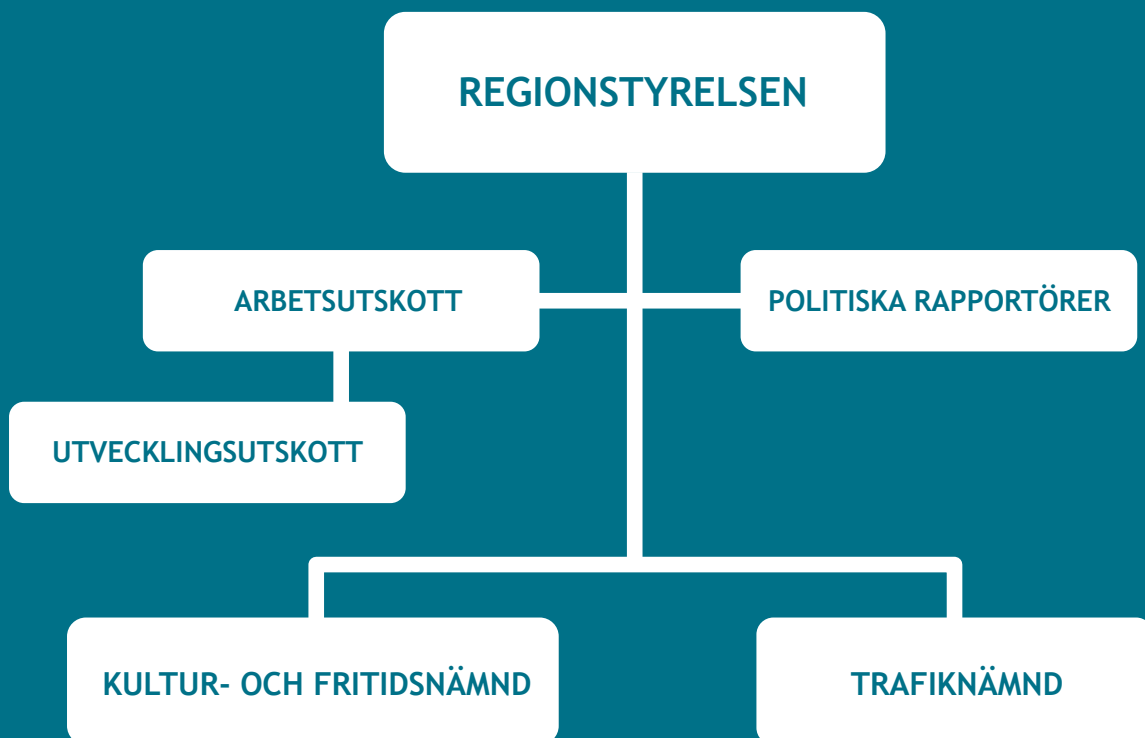
Region Blekinges uppdrag är att göra utveckling möjlig och att arbeta för ett attraktivt Blekinge. Formellt är Region Blekinge ett samverkansorgan med det samlade politiska ansvaret för Blekinges utveckling. Medlemmar är Landstinget Blekinge och kommunerna i Karlskrona, Ronneby, Karlshamn, Sölvesborg och Olofström.

## Region Blekinges politiska organisation 2015-2018

Region Blekinge är en politiskt styrd organisation med en regionstyrelse som högsta beslutande organ.

Regionstyrelsen leder och samordnar Region Blekinges arbete för att driva utvecklingen i Blekinge. Regionstyrelsen har två nämnder: kultur- och fritidsnämnden och trafiknämnden. Dessa bereder ärenden till regionstyrelsen och fattar beslut enligt reglemente för respektive nämnd.

Regionstyrelsen har också möjlighet att inrätta politiska rapportörer för att bevaka angelägna områden. Under 2015 har inte några politiska rapportörer tillsatts.





**DEN 1 JANUARI 2015** inleddes en ny mandatperiod med en del nya politiker i regionstyrelsen och Region Blekinges två nämnder. Samtidigt ändrades antalet förtroendevalda i nämnderna till sju ordinarie och sju ersättare i kultur- och fritidsnämnden och tretton ordinarie och elva ersättare i trafiknämnden. Bilden visar några av de förtroendevalda samlade för en utbildning på Netport i Karlshamn.



## Regionstyrelsen 2015

### Ordinarie ledarmot:

Christina Mattisson,  
ordförande (S)  
Per-Ola Mattsson,  
1:e vice ordförande (S)  
Lennarth Förberg,  
2:e vice ordförande (M)  
Heléne Björklund (S)  
Christel Friskopp (S)  
Patrik Hansson (S)  
Magnus Johansson (S)  
Kjell-Åke Karlsson (S)  
Malin Norfall (S)  
Sara Rudolfsson (S)

Kalle Sandström (S)  
Sara Högelius (V)  
Sofia Bothorp (MP)  
Camilla Brunsberg (M)  
Magnus Gärdebring (M)  
Jeppe Johnsson (M)  
Gustav Nilsson (M)  
Ingrid Hermansson (C)  
Anna Ekström (L)  
Johannes Chen  
(oberoende, tidigare KD)  
Lotta Antman (SD)  
Christopher Larsson (SD)  
Tommy Strannemalm (SD)

### Ersättare:

Tommy Andersson (S)  
Daniel Berg (S)  
Petrus Eriksson (S)  
Elina Gustafsson (S)  
Chatarina Holmberg (S)  
Jan-Anders Lindfors (S)  
JanAnders Palmqvist (S)  
Sara Sakhnini (S)  
Jörgen Anehäll (S)  
Annika Westerlund (S)  
Tommy Larsson (V)

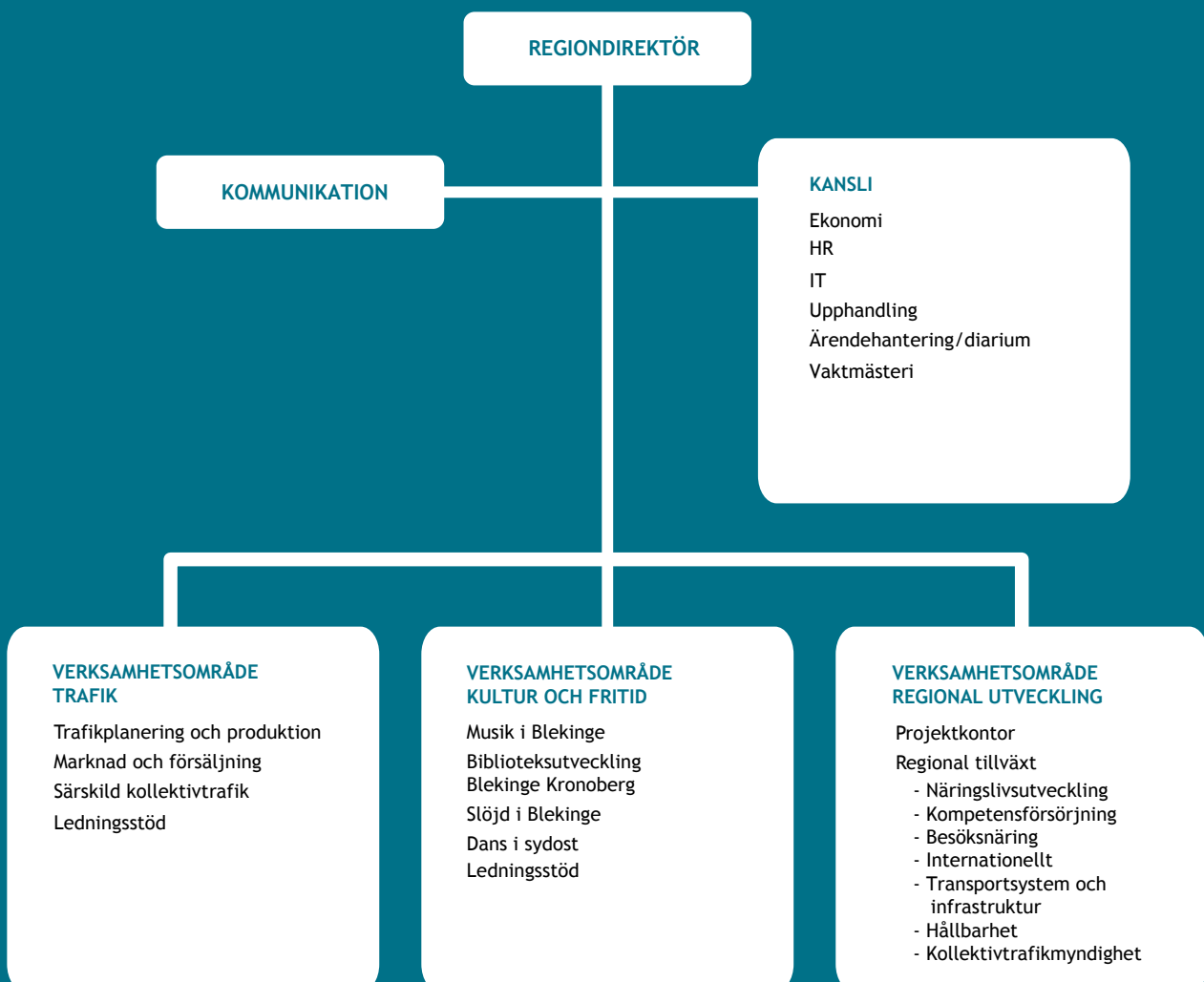
Helene Nordin (MP)  
Nina Edlund (M)  
Roger Fredriksson (M)  
Patrik Krupa (M)  
Emma Swahn-Nilsson (M)  
Carl-Göran Svensson (M)  
Jenny Svensson (C)  
Mikael Augustsson (L)  
Inga Lill Siggelsten Blum (KD)  
Tor Billing (SD)  
Anna-Lena Mattsson (SD)  
Nicolas Westrup (SD)

# Region Blekinges tjänstemannaorganisation 2015

Region Blekinges tjänstemannaorganisation är uppdelad i tre verksamhetsområden: regional utveckling, kultur- och fritid och trafik (Blekingetrafiken). Funktioner för kansli och kommunikation finns som

stabsfunktioner under regiondirektören.

Region Blekinges nya tjänstemannaorganisation trädde i kraft den 1 februari 2015.



# Region Blekinges uppdrag

Region Blekinge har uppdrag dels från medlemmarna, dels från staten. Vårt främsta verktyg är samverkan; genom att underlätta för aktörer att vara på samma arenor och samla gemensamma krafter når vi längre med målet att Blekinge ska utvecklas hållbart. Allt vi gör ska genomsyras av de horisontella perspektiven: samverkan, hållbarhet, jämställdhet, mångfald och internationalisering. Vi är regional kollektivtrafikmyndighet och har även det operativa ansvaret för Blekinges kollektivtrafik. Vi har ett strategiskt kulturuppdrag och driver operativa kulturverksamheter.

## Uppdrag från medlemmarna

Region Blekinge ska ta tillvara Blekinges intressen i följande frågor:

- näringslivsutveckling
- innovation och forskning
- utbildning och kompetensförsörjning
- sysselsättning och arbetsmarknad
- fysisk och digital infrastruktur, transporter, kollektivtrafik och översiktlig planering
- miljö, energi och klimat
- internationellt samarbete
- regionalt samarbete
- kultur och fördelning av regionala kulturanslag
- turism
- landsbygdsutveckling.

I uppdraget ingår att bevaka kunskapsutvecklingen och vad som händer i omvärlden - såväl regionalt, nationellt som inom EU - för de verksamhetsområden vi har i uppgift att arbeta med. Med utgångspunkt i de strategier och planer som tagits fram i bred samverkan fördelas också regionala och statliga medel till initiativ som bidrar till att Blekinge utvecklas.

## Uppdrag från staten

Sveriges tillväxt är summan av den tillväxt som skapas i regionerna. Den nationella inriktningen beskrivs i "En nationell strategi för hållbar regional tillväxt och attraktionskraft 2015-2020". Den nationella strategin ska verka för en modern och aktiv regional tillväxtpolitik för hela Sverige som utgår ifrån att regionerna ges möjlighet att växa och utvecklas efter sina särskilda förutsättningar, såväl i städer som på landsbygden. Ju fler regioner som är starka och expansiva, desto bättre för Sverige.

I Blekinge är det Region Blekinge som har i uppdrag från staten att på bästa sätt ta vara på Blekinges möjligheter genom att:

- Ta fram och driva genomförandet av en utvecklingsstrategi för länet - Blekingestrategin.
- Besluta om regionala tillväxtmedel.
- Samordna och följa upp utvecklingsinsatser.
- Ta fram en kulturplan och hantera statliga kulturmedel enligt den så kallade kultursamverkansmodellen.
- Planera och prioritera infrastrukturen bland annat genom upprättande av länsplaner för regional infrastruktur.
- I egenskap av regional kollektivtrafikmyndighet ta fram ett regionalt trafikförsörjningsprogram för att sörja för god kollektivtrafik och goda kommunikationer.
- Genom bredbandskoordinatorsuppdrag verka för bredbandsutbyggnad i länet.

## Blekingestrategin

Ett av Region Blekinges övergripande uppdrag är att ta fram och följa upp den regionala utvecklingsstrategin (RUS) för Blekinge. Strategin har till uppgift att ange Blekinges gemensamma färdriktning där vi tillvaratar Blekinges unika förutsättningar, grundat i de styrkor och utmaningar som finns just här. Strategin ska samordna aktörers verksamhet så att det gemensamma resultatet verkar för Blekinges långsiktiga utveckling. På regional nivå fungerar Blekingestrategin som ett

styrverktyg för Blekinges regionala satsningar och kopplar samman den lokala nivån med regional-, nationell- och EU-nivå.

Blekingestrategin är indelad i fyra insatsområden:

- bilden av attraktiva Blekinge
- livskvalitet
- arbetsliv
- tillgänglighet.

## Strategier och planer

I tabellen nedan finns de planer och strategier som regionstyrelsen antagit för att prioritera och styra samordning och genomförande av Blekingestrategin. Eftersom strategin är hela Blekinges kompass är listan inte komplett. Andra organisationer har verktyg och strategier som också bidrar till processen.

Blekingestrategin	Styrdokument
Bilden av Attraktiva Blekinge	Strategi för besöksnäringen - Blekinge
Livskvalitet	Blekinges regionala kulturplan Folkhälsopolicy för Blekinge län 2014-2018 Handlingsplan för halverad ungdomsarbetslöshet
Tillgänglighet	Regionalt trafikförsörjningsprogram Länstransportplan Blekinges regionala digitala agenda Bredbandsstrategi för Blekinge
Arbetsliv	Kompetensförsörjningsstrategi Innovationsstrategi för Blekinge
Horisontella perspektiv	Klimat- och energistrategi för Blekinge Åtgärder 2013-2016 med utblick till 2020 Jämställt Blekinge 2015-2018



BILDEN AV  
ATTRAKTIVA  
BLEKINGE



LIVSKVALITET



ARBETSLIV



TILLGÄNGLIGHET



## Bilden av attraktiva Blekinge - varumärket Blekinge

Blekinge har goda förutsättningar att vara en både nationellt och internationellt attraktiv och konkurrenskraftig region. Varumärket Blekinge, eller Bilden av attraktiva Blekinge, byggs kring tre styrkor:

- Blekinges geografiska läge. Blekinge har ett strategiskt läge nära växande marknader i det nya, öppna Europa.
- Blekinges kust och skärgård. Ett unikt kustlandskap och en orörd skärgård ger stora möjligheter för den som söker rekreation eller havsnära miljöer att arbeta och leva i.
- Kreativitet och innovationsförmåga. I Blekinge finns en kreativitet och ett innovationsklimat som präglar allt från industri och kultur till landsbygdsutveckling.

**Mål:** Blekinges attraktionskraft ska öka.

**Indikator:** Attraktionsindex - nästa mätning görs 2018.

**Måluppfyllelse:** Svår att bedöma då ingen mätning av attraktionsindex har gjorts. Attityder tar lång tid att förändra och arbetet fortsätter. I detta avsnitt görs en sammanfattande bedömning avseende måluppfyllelsen. Det arbete som bedrivits i syfte att uppnå målen beskrivs utförligt i avsnittet Region Blekinges verksamheter.

### Aktiviteter under året:

Under året har två evenemangsmätningar genomförts med hjälp av HUI Research.

- Mätningen under Sweden Rock visade att den genomsnittliga dygnskonsumtionen för turisterna var 1 044 kronor. Besökarna spenderar omkring 110 miljoner kronor, främst på logi, drivmedel och livsmedel under festivalens tre dagar.

- Mätningen under Östersjöfestivalen visar att besökarna där spenderar ungefär 44 miljoner kronor. Över hälften av de 38 000 unika besökarna, cirka 20 000 var turister, både svenska och utländska. Turisterna spenderade i genomsnitt drygt 800 kronor per dygn och person.

Projekt som startat: under året har arbetet inom Visit Blekinge AB\*\* kommit igång på allvar. Visit Blekinge ideell förening, som äger Visit Blekinge AB, har omkring 100 medlemmar.

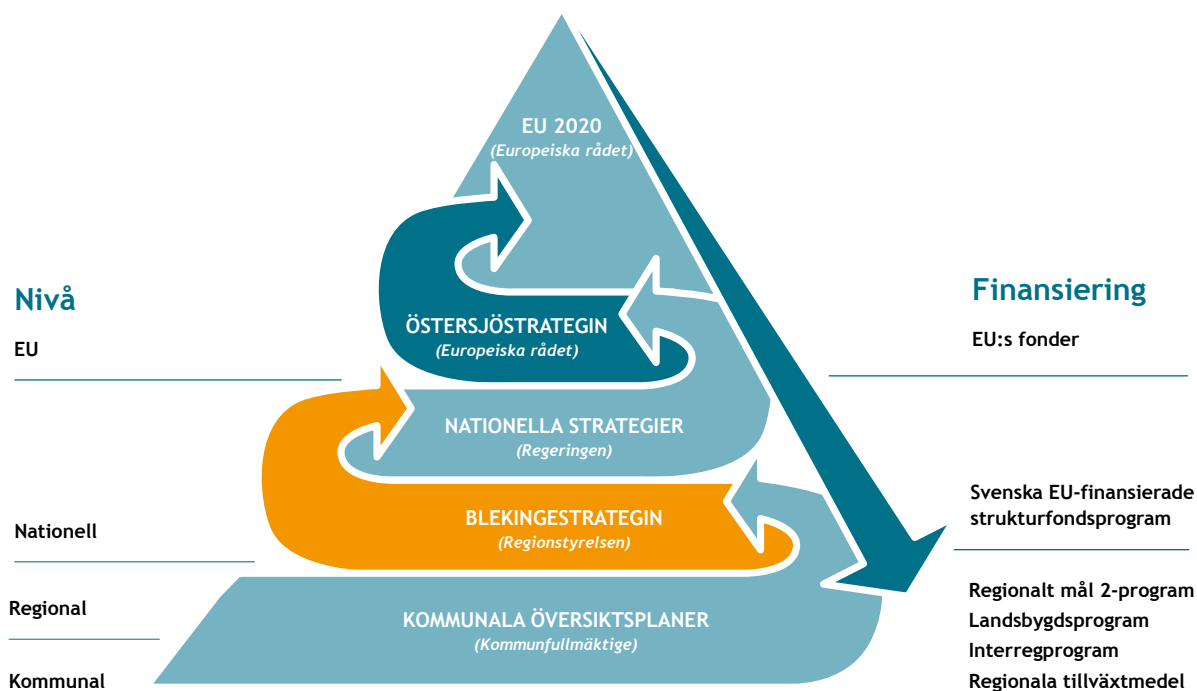
- Idrotten i Blekinge kan mer, fas 2. Mål: att utveckla idrottsevenemang som attraherar besökare.
- Konsten som publikmagnet: syftar till att öka attraktionskraften för de blekingska konstnärerna genom att utveckla Konstrundan i Blekinge tillsammans med andra aktörer inom besöksnäringen.
- Under året har förberedelser gjorts för att skapa ett projekt Business Blekinge för att tillsammans med Blekinges kommuner marknadsföra regionen mot svenska och utländska investerare. Projektet startar i början av 2016.
- Region Blekinge har tillsammans med Tourism in Skåne och regionerna Halland, Kalmar, Kronoberg och Jönköping inlett ett samarbete kring bland annat statistik, nyckeltal och omvärldsanalys.

## Styrning och finansiering av utvecklingsåtgärder

Blekingestrategin länkar kommunala planer med nationella och europeiska strategier. Den regionala tillväxtpolitiken utgör huvuddelen i Region Blekinges nationella uppdrag och målet med den är att skapa utvecklingskraft i alla delar av Sverige, med stärkt lokal och regional konkurrenskraft. Inom det nationella uppdraget ryms även uppgifter från närings- och landsbygdspolitiken, utbildningspolitiken,

\* Med indikator menas på vilket sätt målet ska mätas.

\*\* Visit Blekinge AB (SVB) säljer och marknadsför Blekinge utanför länets gränser tillsammans med Blekinges aktörer.



*Blekingestrategin visar riktningen för hur Blekinge ska utvecklas långsiktigt hållbart med stark tillväxt, hög attraktionskraft och god livsmiljö för regionens invånare. Blekingestrategin är länken mellan kommunala, nationella och europeiska strategier för tillväxt. Strategier och insatser på de olika nivåerna är samordnade för att nå större effekt.*

den del av forskningspolitiken som avser utveckling av innovationssystem, arbetsmarknadspolitiken, kulturpolitiken och transport- och infrastrukturpolitiken. EU:s programperiod för 2014-2020 med de centrala programmen för Blekinge och Sverige har tagit full fart under 2015 då program och genomförandestrategier har antagits. De mest centrala programmen för Blekinge är:

- EU:s regionala utvecklingsfond för Skåne och Blekinge (ERUF).
- Europeiska Socialfonden (ESF) med ytterligare programområde 3 - sysselsättningsinitiativet för ungdomar.
- EU:s gränsregionala program för södra Östersjön (Södra Östersjöprogrammet).
- EU:s transnationella program för Östersjön (Östersjöprogrammet).
- Horisont 2020 (EU:s satsning på forskning och innovation).

Det regionala tillväxtanslaget för Blekinge (1:1) som Region Blekinge hanterar och regionstyrelsen

är myndighet för ska användas för att finansiera utvecklingsinsatser som bidrar till att nå målen i Blekingestrategin. De regionala tillväxtmedlen kan också användas som medfinansiering i projekt som finansieras av EU.

### Budget och verksamhetsplanering i dialog med medlemmarna

Region Blekinge arbetar med budget och verksamhetsplanering enligt en modell som följer medlemmarnas budget- och planeringsprocess. Inför varje budgetår genomförs medlemsdialoger med samtliga medlemmar för att diskutera mål, inriktning och finansiering.

Region Blekinge fattar beslut om rambudget och verksamhetsplan i juni året före det aktuella budgetåret, vilket även majoriteten av våra medlemmar gör. Region Blekinge gör två delårsbokslut utöver årsredovisningen vilket ger regionstyrelsen tre uppföljnings-tillfällen per år.

# Omvärldsanalys

Blekinge har ett strategiskt, centralt geografiskt läge i sydöstra Sverige med närhet till Östersjö- och Öresundsregionen. Det kalla kriget som följde efter andra världskrigets slut innebar att Blekinges kontakter med länder i södra och östra Östersjön kapades och länet blev en återvändsgränd. Detta har påverkat satsningar i Blekinges infrastruktur som fortfarande lider av uteblivna investeringar, snart 30 år efter Berlinmurens fall.

Blekinges demografiska utmaning är gemensam med många andra regioner som inte direkt gränsar till en storstadsregion. Karakteristiskt för Blekinge är också att en relativt stor andel av befolkningen är sysselsatt inom den offentliga sektorn och industrin.

På nationell nivå kommer en uppföljning av OECD:s studier av Sverige att inledas under 2016. Inom samarbetet Småland och Blekinge har beslut fattats att göra någon form av uppföljning av OECD-studien Småland och Blekinge som genomfördes 2012-2013.

Det finns behov av förnyelse av både infrastruktur och näringsliv. Blekinge påverkas relativt hårt av svängningar i konjunkturer och är ett av de län som drabbades hårt av fordons- och finanskrisen 2008-2009. Branschstrukturen förklarar varför krisen slog så hårt mot Blekinge.

Befolkningen och arbetskraften i Blekinge har under 2015 ökat kraftigt bland annat med anledning av stort mottagande av nyanlända i Blekinges kommuner. Befolkningen blir trots detta allt äldre, med stora pensionsavgångar och historiskt litet inflöde av ungdomar till arbetsmarknaden. På kort sikt är det en utmaning att tillgodose näringslivets och offentlig

sektors behov av kompetent arbetskraft. Dessutom finns en bristsituation för många tekniska yrken liksom inom vård och omsorg. En viktig utmaning för länet, och en stor möjlighet, är att rusta de som idag är arbetslösa för att kunna bidra till det förestående behovet av kompetens.

I Arbetsförmedlingens prognosundersökning hösten 2015 ger länets industriföretag uttryck för en tydlig optimism inför det kommande året. Både industrin och IKT-sektorn (informations- och kommunikationstekniksektorn) förväntas skapa sysselsättningstillväxt nästa år. Det blir industrins första positiva bidrag till jobbtillväxten i länet sedan 2011.

Attraktivitet är det övergripande temat i Blekinges regionala utvecklingsstrategi, Blekingestrategin. En uppföljning av tidigare OECD-studie kan ge förutsättningar för en revidering av strategin som sträcker sig till 2020. Besöksnäringen är en näringsgren som lyfts fram kopplat till Blekinges attraktionskraft och potential både för att få fler besökare men också för näringen att växa. Samverkan har inletts mellan det offentliga och näringslivet för en gemensam satsning på besöksnäringen inom ramen för Visit Blekinge.

Omvärlden förändras i allt snabbare takt. Orosmönster i grannländer påverkar rörligheten precis som klimat, digitalisering och ekonomisk utveckling påverkar människors rörelsemönster. Allt snabbare transporter innebär även att konkurrenssituationen om kompetens och människor höjs och andra värden som kultur, hälsa, möjlighet till utbildning och god livsmiljö blir allt viktigare faktorer i konkurrensen om morgondagens unga människor.



**”Blekinges utveckling är beroende av  
vår förmåga att attrahera människor.”**



# ”Vi vill vara med om att utveckla Sveriges järnvägssystem, men då måste vi få rätt förutsättningar att delta.”

Det menar Region Blekinge i sin redovisning av nyttorna vid en östlig sträckning av höghastighetsbanan för tåg. Region Blekinge menar att staten under efterkrigstiden har haft ett västsvenskt perspektiv vilket inneburit att nödvändiga infrastrukturinvesteringar i sydöstra Sverige uteblivit. Yttrandet illustrerades av en bild från Långfilmen Gäst hos verkligheten som baserades på Pär Lagerkvists självbiografiska roman.



# Framtidsbedömning

I Blekinge har processen med att bilda en regionkommun inletts. Efter remiss i Blekinges kommuner fattade landstingsfullmäktige under februari 2016 beslut om att formellt ansöka hos regeringen om att överta det regionala utvecklingsansvaret i Blekinge från 2019. Formen och förutsättningarna för det regionala tillväxtarbetet kommer att förändras genom den nya huvudmannen och direktval.

Regeringen tillsatte under 2014-2015 en indelningskommitté med uppdrag att se över den statliga och regionala indelningen av Sverige med syfte att lägga förslag om färre och större regioner och län. En första lägesrapport kommer att lämnas under våren 2016. En ny indelning skulle kunna vara möjlig 2019, 2023 eller senare beroende på när och om en proposition läggs för ny länsindelning.

Samverkan i Sydsverige sker genom den ideella föreningen Regionsamverkan Sydsverige där landstingen och regionerna i Skåne, Blekinge, Kalmar, Kronoberg, Jönköping och Halland ingår. Inom ramen för Regionsamverkan Sydsverige finns ett antal arbetsgrupper inom olika områden, bland annat infrastruktur, kultur med mera. Samarbetet stärker möjligheterna att påverka för att förbättra infrastrukturen i Sydsverige och åstadkomma en utveckling som kommer hela Sverige till nytta. I Sydsverige bor 26 procent av landets befolkning och en väsentlig del av svensk export och import passerar via Sydsveriges hamnar och Öresundsbron. Regionsamverkan Sydsverige lämnade in ett positionspapper till Näringsdepartementet i februari 2016 som pekar på behovet och nyttan av utbyggd infrastruktur i Sydsverige.

Detta blir också en viktig pusselbit i inspelen till den nationella transportinfrastrukturplaneringen som nu inletts för perioden 2018-2029.

För att hantera en allt äldre befolkning och klara kommande pensionsavgångar är en av nyckelfrågorna

att behålla och attrahera unga till Blekinge och få bukt med den höga arbetslösheten bland unga, främst bland män. Kvinnorna tillgodogör sig skolan bättre och är mer benägna att utbilda sig. Majoriteten av invandrarna är män och i den gruppen är arbetslösheten mycket hög. Det är både en utmaning och möjlighet för Blekinge att göra det möjligt för fler att komma i utbildning och jobb och att matcha arbetsmarknadens behov av arbetskraft.

En framtidsfråga för Blekinge och sydöstra Sverige är restiden till storstadsregioner som Stockholm och Malmö-Öresund. Flera utredningar visar på Blekinges potential utifrån ett nationellt perspektiv. Blekinges strategiska läge med väl utbyggda hamnar kan komplettera transportflöden i öst-västlig riktning till och från växande marknader i Baltikum och österut. Den framtida sträckningen av den planerade höghastighetsjärnvägen (Sverigeförhandlingen), beskrivs som det största samhälls- och infrastrukturprojektet i modern tid. Satsningen syftar främst till att knyta samman storstadsregioner och riskerar samtidigt att ytterligare försämra för de regioner som inte får stationslägen. Detta ställer krav på förstärkningar och investeringar i befintlig infrastruktur för att stärka kopplingen till kommande höghastighetsjärnväg.

För att möta framtidens utmaningar och behov av kollektivtrafik finns nu en remissversion av Blekinges nya trafikförsörjningsprogram för perioden 2016-2019 under beredning. En utmaning är att skapa förutsättningar för såväl planering som finansiering.

Bostadsplaneringskommittén har i slutbetänkandet "En ny regional planering - ökad samordning och bättre bostadsförsörjning" lyft fram behovet av en starkare regional bostadsplanering. I Blekinge har detta arbete inletts med processen Strukturbild Blekinge, ett initiativ för ökad samverkan mellan kommunal översiktlig planering och regional utvecklingsplanering. Bostadsförsörjning är en viktig konkurrensfaktor



**BLEKINGES REGIONALA KULTURPLAN** är till för att berätta hur kulturlivet i Blekinge ska utvecklas på kort och lång sikt. Utgångspunkten är de nationella kulturpolitiska målen. Den regionala kulturplanen är en del av underlaget för Statens kulturråds fördelning av stadsbidrag till Blekinges kulturliv

liksom attraktiva livsmiljöer. För att attrahera unga människor är det således viktigt att synliggöra olika gruppers behov i samhällsplaneringen.

Blekinges regionala kulturplan pekar ut riktningen för hur Blekinges kultur bör utvecklas för att alla ska kunna ta del av Blekinges kulturliv. När fler människor i alla åldrar och livssituationer, möter kultur och dess olika uttryck skapas bättre förutsättningar för ett kreativt, livskraftigt, demokratiskt och hållbart samhälle. Kulturen har både ett egenvärde och är en drivkraft för regional utveckling. Genom att prioritera barn och unga, samverkan, delaktighet och internationalisering, drar vi största nytta av kulturens kraft.

Blekinges kulturliv har redan idag en fantastisk mångfald men det kan bli ännu bättre. Vi behöver till exempel satsa ytterligare på dans och bildkonst där det saknas tydliga arenor. För att nå ut till nya målgrupper är i synnerhet dans ett bra verktyg eftersom det har ett helt eget språk som också har uppmärksammats som ett verktyg för att förbättra människors hälsa. För att de ambitiösa målen i kulturplanen ska kunna genomföras krävs förstärkning inom ett antal områden. För en liten region som Blekinge med begränsade resurser är det alltid en utmaning att skapa tillgänglighet och kvalitet.

Digitaliseringens påverkan på näringsliv och offentlig sektor är både en utmaning och en möjlighet.

Samverkan sker inom ramen för Blekinges digitala agenda men även inom projekt kopplade till Blekinges Innovationsstrategi. Post- och telestyrelsen (PTS) fick regeringens uppdrag under 2015 att skapa förutsättningar för bredbandskoordinatorer i hela landet. Syftet är att stärka arbetet för att nå de nationella bredbandsmålen.

Underlag för villkorsbrevet anges i budgetproposition utgiftsområde 19, regional tillväxt. Inför kommande år har regeringen aviserat om en översyn av fördelningen av regionala tillväxtmedel vilka är grunden för genomförande av den regionala utvecklingsstrategin, Blekingestrategin tillsammans med strukturfonder och andra EU-medel. Även förberedelser inför kommande eu-programperiod 2020-2028 har inletts.

Samverkan är även i framtiden ledord och en avgörande konkurrensfördel för en liten region som Blekinge. Samverkan måste fortsätta att stärkas, inom Blekinge men också med grannregioner och internationellt. Samverkan mellan aktörer är också central och behöver stärkas inför framtiden. Det kan exempelvis handla om aktörer i Science Parkmiljöer, innovationssystemet och utbildningsaktörer. Inte minst Blekinge Tekniska högskola har en viktig roll för att stärka forsknings- och utvecklingsmiljöer.

# Finansiell analys

Region Blekinge äger sedan januari 2012 samtliga aktier i Blekingetrafiken AB och från april 2014 överfördes hela bolagets verksamhet successivt till Region Blekinge. Det finns inga andra bolag att ta hänsyn till i den sammanställda redovisningen. Med anledning av detta kommer alla kommentarer avseende resultaträkningen att gälla den sammanställda redovisningen.

## Ekonomiska förutsättningar

Verksamheten inom regional utveckling finansieras till stor del av projektintäkter men även av medlemsbidrag så kallad basfinansiering, statliga bidrag och en mindre del övriga intäkter. Under de senaste åren har fler statliga uppdrag tillkommit utan någon medföljande ekonomisk kompensation för att administrera och arbeta med dessa uppdrag. Denna trend tenderar att hålla i sig. Uppdragen måste därför utföras inom befintliga ramar. Verksamheten är således underfinansierad vilket under flera år hanterats genom ett av regionala tillväxtmedel finansierat projekt benämnt "Nationellt uppdrag".

Kultur- och fritidsnämndens verksamhet finansieras i princip helt av regionalt och statligt stöd. För att kunna genomföra de utvecklingsområden som beskrivs i kulturplanen har kultur- och fritidsnämnden identifierat ett behov av utökade resurser motsvarande 3,8 mnkr per år. Landstinget har i sin budgetberedning anslagit ytterligare 1,0 mnkr inför budgetåret 2016, vilket innebär att det identifierade behovet därefter uppgår till 2,8 mnkr per år.

Trafiknämndens verksamhet finansieras till stor del av medlemsbidrag men i denna verksamhet finns också betydande trafikintäkter främst från biljettförsäljning. Verksamheten arbetar med att utveckla kollektivtrafiken enligt målen i trafikförsörjningsprogrammet.

Ambitionsnivån för Blekinges kollektivtrafik är hög vilket på sikt innebär att betydande resurser måste tillföras denna verksamhet.

## Rapportering under året

Region Blekinges ekonomiska rapporteringsplan innehöll två delårsbokslut, ett per 30 april och ett per 31 augusti. Region Blekinges styrelse godkände dessa. Region Blekinges revisorer granskade bokslutet från augusti. I augustiprognosen bedömde Region Blekinge det samlade resultatet till noll kronor vilket stämmer väl med utfallet. Resultatet exklusive återbetalning till medlemmarna av intressentbidraget till trafiknämndens verksamhet bedömdes bli +9,9 mnkr och utfallet blev +9,1 mnkr. Avvikelsen mot prognos beror främst på kundförluster, högre avskrivningar och tillkommande rekryteringskostnader.

## God ekonomisk hushållning och finansiella mål

2005 kom en lagregel om god ekonomisk hushållning i kommunallagen. Enligt lagen ska budget och utfall visa positiva resultat varje enskilt verksamhetsår. Grundregeln är att varje generation ska betala för sin välfärd och inte skjuta betalningarna på framtiden. Region Blekinge budgeterade ett nollresultat för 2015 och resultatet blev positivt med 26 tkr.

Region Blekinge har ett antal finansiella mål som tillsammans med verksamhetsmålen ska möjliggöra god ekonomisk hushållning. De finansiella målen och dess måluppfyllelse beskrivs i avsnittet måluppfyllelse 2015. Sammantaget är måluppfyllelsen av de finansiella målen tillfredsställande då samtliga fem mål anses vara uppfyllda.

## Balanskravet och resultatutjämningsreserv

Balanskravet innebär att kommuner och landsting inte får besluta om en budget där kostnaderna överstiger intäkterna. Reglerna gäller även för ett kommunalförbund som Region Blekinge.

Om resultatet ändå blir negativt måste det kompenseras med överskott inom tre år. Varje år ska i årsredovisningen redovisas en balanskravsutredning enligt nedan.

### Balanskravsutredning

Tkr	Region Blekinge		Sammanställd redovisning	
	2015	2014	2015	2014
Ingående balanskravsresultat	0	0	0	0
Resultat enligt resultaträkningen	26	33	26	33
Realisationsvinster	0	0	0	0
Synnerliga skäl	0	0	0	0
Årets balanskravsresultat	26	33	26	33
Balanskravsresultat att återställa	0	0	0	0

Balanskravsutredningen för Region Blekinge och för den sammanställda redovisningen visar att det inte finns något underskott att återställa.

Region Blekinge har ingen resultatutjämningsreserv från tidigare år och det görs ingen avsättning detta år heller.

## Årets resultat

När Region Blekinges resultat ska analyseras är det viktigt att justera för avvikelserna mot budget avseende intressentbidraget till trafiknämndens verksamhet. Anledningen till detta är att eventuella överskott mot budget återbetalas till intressenterna och därmed uppgår verksamhetens totala resultat alltid till 0,0 mnkr. Region Blekinges resultat exklusive återbetalning av intressentbidrag för trafiknämndens verksamhet uppgår till 9,1 mnkr jämfört med 13,2 mnkr för 2014.

Region Blekinges sammanlagda resultat motsvarar det budgeterade nollresultatet men det finns vissa mindre överskott och underskott i de ingående verksamheterna. Trafiknämndens och kultur- och fritidsnämndens resultat uppgår till det budgeterade nollresultatet. Regionstyrelsen (RS), RSAU och revisionen samt verksamheten inom ledning och administration uppvisar

ett överskott mot budget på 0,4 mnkr respektive 0,1 mnkr. Verksamheten inom regional utveckling uppvisar ett underskott på 0,5 mnkr. Verksamheternas avvikelser mot budget stämmer väl med den prognos som lämnades i delårsbokslutet för augusti 2015.

### Verksamhetens intäkter

Verksamhetens intäkter ökade med 7,3 mnkr jämfört med föregående år vilket motsvarar en ökning på 3,3 %. Intäkter avseende biljett- och kortförsäljning och övriga trafikintäkter ökade med 7,6 mnkr vilket främst beror på en effekt av höjda taxor, högre intäkter för uppdragstrafiken och högre intäkter avseende trafikproduktion åt andra län. Det finns sedan en rad intäkter som varierar positivt eller negativt jämfört med föregående år. Den totala förändringen av dessa är en minskning med 0,3 mnkr.



**”Människor kan njuta av en attraktiv livsmiljö i en kommun, men arbeta i en annan. Det ska gå att bo i Blekinge och pendla till arbete och utbildning i grannlänerna.”**

Ett utkast till nytt trafikförsörjningsprogram som pekar ut riktningen för Blekinges kollektivtrafik arbetades fram under året. Programmet har remissbehandlats och den slutliga versionen antogs av regionstyrelsen i mars 2016.

## ”Vi vill öka jämställdheten på arbetsplatser.”

Inom ramen för projektet Resurscentra för tillväxt med syfte att öka jämställdheten på arbetsplatser, besökte genusfotografen Tomas Gunnarsson Blekinge och näringslivsmässan i Karlskrona. Under mässan fotograferade genusfotografen besökarna och fick dem att i sina poser bryta invanda könsmönster. Bilden nedan ingår i utställningen Stötta manligt företagande som är producerad av Add Gender och genusfotografen. Utställningen fanns också att beskåda på näringslivsmässan.





## Intressentbidrag

Erhållna intressentbidrag inklusive obeskattade reserver ökade med 36,1 mnkr.

Intressentbidraget till trafiknämndens verksamhet ökade med 34,7 mnkr. Detta beror främst på en kompensation för den generella prisökningen (indexering) samt på en ökning av de direkta trafikkostnaderna. Intressentbidraget till kultur- och fritidsnämndens verksamhet ökade med 1,1 mnkr vilket främst förklaras av den generella uppräknings som görs för att kompensera för prisökningar.

## Verksamhetens kostnader

Verksamhetens kostnader ökade med 42,2 mnkr jämfört med föregående år vilket motsvarar en ökning på 8,3%. Ökningen var förväntad och fanns upptagen i budgeten för 2015. Det är främst de direkta trafik-kostnaderna som bidrar till de ökade kostnaderna. Ökningen i denna del är 33,9 mnkr. Förutom kostnadsökningar beroende på avtalsbundna indexregleringar är det främst följande orsaker till de ökade kostnaderna.

- Pågatågstrafiken som startade i december 2014 får helårseffekt 2015 vilket förklarar 13,1 mnkr av ökningen.
- Kostnaderna för busstrafiken ökar med 11,2 mnkr vilket främst beror på utökning av trafiken mellan Karlskrona och Ronneby, utökning av antal snabbturer till Karlshamn med koppling till Pågatågstrafiken, helårseffekt avseende förlängningen av linje 1, resandeökningsincitament samt insatser för att förbättra punktligheten.
- Kostnaderna för Öresundstågstrafiken ökar med 3,8 mnkr vilket främst beror på att trafiken låg nere under en period 2014 p.g.a. av strejk och det infördes ombordservering i december 2014 som får helårseffekt 2015.
- Kostnaderna för Krösätågstrafiken ökar med 3,0 mnkr vilket främst beror på ökade hyreskostnader för tågen eftersom vi under 2015 kört med fullt upprustade tåg vilket inte var fallet 2014.
- En ökning av kostnaderna för serviceresor framförallt avseende sjukresor.

Personalkostnaderna ökade med 1,9 mnkr jämfört med föregående år vilket motsvarar en ökning med 2,7 %. Ökningen beror främst på den generella löneökning som följde av den årliga lönerevisionen.

Övriga kostnader har ökat med 6,5 mnkr jämfört med föregående år. En stor del av ökningen kan hänföras till avsatta utvecklingsmedel för trafiknämndens verksamhet som inte hade någon motsvarighet 2014. Det finns 0,8 mnkr i befarade kundförluster som ej hade någon motsvarighet 2014. Region Blekinge har av olika anledning behövt hyra in personal i högre utsträckning än föregående år vilket förklarar 0,9 mnkr av kostnadsökningen. Utbetalda kulturbidrag har ökat med 0,9 mnkr.

## Avskrivningar

Avskrivningarna uppgick till 17,0 mnkr, en ökning med 0,7 mnkr mot 2014. Ökningen beror främst på att avskrivningarna på de investeringar som gjordes 2014 får full effekt 2015.

## Finansnetto

Finansnetto är skillnaden mellan finansiella intäkter och kostnader. Finansnettot har försämrats med 0,5 mnkr jämfört med föregående år. De finansiella intäkterna minskade med 0,3 mnkr jämfört med föregående år vilket beror på det låga ränteläget. De finansiella kostnaderna ökade med 0,2 mnkr jämfört med föregående år trots att de är räntesäkrade i form av ränteswappar. Detta är en effekt av den negativa ränta som varit 2015 som i och med swapparnas konstruktion påverkar Region Blekinges finansiella kostnader negativt.

## Pensionsåtagande

Region Blekinge har en total pensionskund på 15,3 mnkr varav 7,0 mnkr sedan tidigare är inbetalda till SKL:s pensionsstiftelse. Resterande 8,3 mnkr är inte inbetalda till pensionsstiftelsen utan finns istället upptagna som en skuld i balansräkningen. Avsättningen för 2015 uppgick till 1,5 mnkr.

## Driftredovisning

Samtliga verksamheter har en budgeterad nettokostnad på noll kronor. Årets resultat för respektive verksamhet blir därmed synonymt med nettokostnadens avvikelse mot budget.

### RS, RSAU och revision

RS, RSAU och revision visar ett överskott på 0,4 mnkr vilket till fullo beror på att kostnaderna understiger budget med motsvarande belopp. Det är främst arvodeskostnaderna som har blivit lägre än förväntat. Resultatet stämmer med den prognos som upprättades i delårsbokslutet per 31 augusti.

### Ledning och administration

Ledning och administration visar ett överskott på 0,1 mnkr vilket är marginellt under prognosen från augusti 2015. Intäkterna och kostnaderna är 0,2 mnkr respektive 0,3 mnkr lägre än budget.

### Regional utveckling

Regional utveckling visar ett underskott på 0,5 mnkr vilket stämmer väl med prognosen från augusti 2015. Både intäkterna och kostnaderna visar en relativt kraftig avvikelse mot budget, 7,5 mnkr respektive 8,0 mnkr. En av anledningarna till detta är att projektet SICAHT med intäkter och kostnader på 2,1 mnkr godkändes efter att budgeten upprättades och var av den anledningen inte med i budgeten. Övriga avvikelser är relaterat till hur de projekt som Region Blekinge själva driver hanteras i det övergripande budgetarbetet.

Budgeten innehåller i princip bara projektkostnader som är hänförliga till Region Blekinges personalkostnader vilket innebär att inga andra externa kostnader finns med i budgeten. Detta förfaringssätt innebär per automatik att utfallet för intäkter och kostnader kommer att överstiga budget.

Det negativa resultatet förklaras främst av underskott i några projekt bland annat beroende på att omständigheter för upphandlingar förändrades, vilket gjort att vissa kostnader ej godkänts.

### Kultur- och fritidsnämnden

Kultur- och fritidsnämnden redovisar ett resultat på

noll kronor vilket stämmer med prognosen från augusti 2015. Intäkterna och kostnaderna överstiger budget med 2,9 mnkr. Avvikelsen är främst relaterad till intäkter och därtill hörande kostnader för till exempel konsertarrangemang för Musik i Blekinge som blivit mer omfattande än budgeterat.

### Trafiknämnden

Resultatet för trafiknämnden exklusive återbetalningen av intressentbidrag till medlemmarna visar ett överskott på 9,1 mnkr vilket är 0,8 mnkr lägre än prognosen från augusti 2015. Överskottet återbetalas till medlemmarna vilket innebär att trafiknämnden uppvisar ett nollresultat. Erhållet intressentbidrag understiger budget med 9,1 mnkr vilket förklaras av att trafiknämndens verksamhet genererade motsvarande positiv avvikelse mot budget.

Intäkterna understiger budget med 4,1 mnkr vilket främst beror på att alla budgeterade trafiksatsningar inte genomförts och att resandet inte har ökat i den takt som förväntats. Intäkterna avseende skolskjutstrafik, produktionsersättning för tågtrafik åt andra län och tåghyra visar också negativ avvikelse mot budget. Intäkterna för läsårskort visar något bättre utfall jämfört med budget.

De totala kostnaderna understiger budget med 13,2 mnkr. De direkta trafik kostnaderna understiger budget med 12,1 mnkr vilket främst kan hänföras till att alla budgeterade trafiksatsningar inte genomförts, gynnsam utveckling av index i trafikavtal och lägre kostnader än förväntat för trafik kostnader från andra län, förstärkningstrafik, ersättningstrafik samt trafikproduktion åt andra län. Direkta trafik kostnader för serviceresor överstiger budget med 1,3 mnkr vilket beror på att kostnaderna för sjukresor har ökat.

Personalkostnaderna och övriga kostnader understiger budget med 2,1 mnkr delvis beroende på att budgeterade vakanser inte blivit tillsatta och att utvecklingsbudgeten inte utnyttjats fullt ut. Avskrivningarna överstiger budget med 1,0 mnkr främst relaterat till införandet av komponentavskrivning på tåg som inte fanns med i budgeten.

## DRIFTREDOVISNING REGION BLEKINGE SAMT BLEKINGETRAFIKEN AB (TKR)

Verksamhet	Utfall 2015		Budget 2015		Utfall 2014
	Omsättning	Resultat	Omsättning	Resultat	Resultat
RS, RSAU, revision	4 037	367	4 037	0	-654
Trafiknämnd	466 992	26	480 228	0	231
Kultur- och Fritidsnämnd	67 161	0	64 222	0	-542
Regional utveckling	23 785	-501	16 307	0	510
Ledningsstöd och administration	11 464	133	11 685	0	487
<b>Summa</b>	<b>573 440</b>	<b>26</b>	<b>576 479</b>	<b>0</b>	<b>33</b>

## Investeringsredovisning

Årets investeringar uppgick till 1,1 mnkr vilket understeg budget med 5,8 mnkr. Det är främst investeringarna i trafiknämndens verksamhet som inte har nått upp till planerad nivå, vilket till största del beror på för

skjutningar i tid. De investeringar som har gjorts avser främst upprustning av tåg, IT-system och serverutrustning. Inga nya lån har upptagits utan investeringarna har finansierats inom den löpande verksamheten.

## INVESTERINGSREDOVISNING REGION BLEKINGE SAMT BLEKINGETRAFIKEN AB (TKR)

	2015-12-31 Årsbokslut	2015-12-31 Årsbudget	Avvikelse	2014-12-31 Årsbokslut
<b>Trafikinvesteringar</b>	<b>180</b>	<b>6 500</b>	<b>-6 320</b>	<b>710</b>
- Upprustning tåg	448			365
- Biljettmaskinutrustning	-323			207
- Övriga trafikinvesteringar	56			138
<b>Övriga investeringar</b>	<b>922</b>	<b>410</b>	<b>513</b>	<b>1 377</b>
- IT-system, licenser, webb	629			826
- Datorutrustning	257			157
- Inventarier, övrigt	37			393
<b>Summa</b>	<b>1 102</b>	<b>6 910</b>	<b>-5 807</b>	<b>2 087</b>

# Måluppfyllelse 2015

I detta avsnitt görs en sammanfattande bedömning av måluppfyllelsen. Det arbete som bedrivits i syfte att uppnå målen beskrivs utförligt i avsnittet Region Blekinges verksamheter.

## MÅL/PRIORITERADE OMRÅDEN

## MÅTT/INDIKATOR

### Övergripande

Bilden av attraktiva Blekinge  
Blekinges attraktionskraft ska öka.

Attraktionsindex, nästa mätning görs 2018.

### Personal

Samtliga medarbetare ska delta i minst en kompetensutvecklingsinsats varje år.

Antal medarbetare som deltagit i minst en kompetensutvecklingsinsats varje år.

Uppföljning av de handlingsplaner som togs fram i samband med uppföljning av jämställdhetsplan 2014.

Antal uppföljda handlingsplaner.

Revidering av nuvarande jämställdhetsplan ska genomföras under 2015.

Status reviderad jämställdhetsplan vid utgången av 2015.

Alla anställda som är i tjänst vid genomförandet av utvecklingsamtal och lönesamtal ska erbjudas dessa.

Antal anställda som är i tjänst vid genomförandet av utvecklingsamtal och lönesamtal som erbjudits löneutvecklingsamtal och lönesamtal.

Minst 80 % av medarbetarna ska inte ha några eller som mest 5 sjukfrånvarodagar per år.

Andel medarbetare som har 5 sjukfrånvarodagar eller färre per år.

Genomföra lönekartläggning och ta fram ett underlag inför löneförhandlingar utifrån denna.

Genomförd lönekartläggning med åtgärdsplan för eventuella löneskillnader som inte är rimliga utifrån kompetens och kön.

### Intern kommunikation

Under 2015 formulera och implementera kärnvärdena.

Status formulering och implementering av kärnvärdena.

### Hållbarhet

Leasade tjänstefordon ska vara fossilbränslefria senast juni 2015.

Antal fossilfria tjänstefordon per juni 2015.

En resvaneundersökning ska genomföras för all personal.

Status genomförd resvaneundersökning.

Antalet beslut där hållbarhetsbedömningar genomförts enligt de fyra hållbarhetskriterierna ska öka.

Antalet beslut där hållbarhetsbedömningar genomförts enligt de fyra hållbarhetskriterierna.

Ett ledningssystem för hållbar utveckling ska införas för organisationen.

Status infört ledningssystem.

### Regionstyrelsen - regional utveckling

Genomförande av Blekingestrategins insatsområden Arbetsliv och Tillgänglighet är grunden för prioriteringar 2015-2017.

Utförda insatser.


Övergripande inriktningar är att för Blekinge verka för;

- Ett expansivt näringsliv
- Ett starkt innovationsklimat
- En god kompetensförsörjning
- Ett miljö-, energi- och klimatsmart näringsliv
- Ett attraktivt och hållbart transportsystem
- Ett attraktivare eSamhälle gällande digital infrastruktur och tjänsteutbud



 Tillfredsställande måluppfyllelse

 Otillfredsställande måluppfyllelse

 Inte helt tillfredsställande måluppfyllelse

 Uppgift saknas eller är inte möjligt att värdera

## MÅLUPPFYLLELSE

- |   |  |
|---|--|
|    | Svår att bedöma då ingen mätning av attraktionsindex gjorts. Attityder tar lång tid att förändra och arbetet fortsätter.   |
|    | Efter sammanställning av utvecklingssamtalen som genomfördes hösten 2015 har Region Blekinges chefer meddelat att de erbjudit samtliga medarbetare minst en kompetensutvecklingsinsats.  |
|    | Arbetet med uppföljning av jämställdhetsplanen som påbörjades 2014 slutfördes och antogs i samverkansgruppen i april 2015. I maj genomfördes den första uppföljningen av de reviderade målen.  |
|    | Under 2015 har en revidering av den gällande jämställdhetsplanen gjorts och under året antagits i Region Blekinges samverkansgrupp. Ambitionen att revidera den nuvarande jämställdhetsplanen från grunden har vi dock valt att avvakta med tills dess vi har fått beslut om en eventuell sammanslagning med Landstinget Blekinge. Då jämställdhetsplanen löper under en treårsperiod måste planen överensstämma med de strategiska dokument som finns på Landstinget Blekinge. Arbetet med att etablera kontakt med Landstingets HR-funktion har påbörjats. |
|    | Samtliga medarbetare på Region Blekinge har blivit erbjudna ett lönesamtal och ett utvecklingssamtal under 2015, detta gäller även föräldraledig och sjukskriven personal.   |
|   | 78 anställda av 107 möjliga (72,9 %) har 5 sjukfrånvarodagar eller färre under 2015.   |
|  | Arbetet med lönekartläggning som påbörjades hösten 2014 slutfördes under mars 2015. Resultatet har åtgärdats och följts upp under året. Underlaget har även använts som en del av förberedelserna och uppföljningen av årets löneöversyn.  |
|  | Region Blekinges vision och kärnvärden är formulerade och kommunicerade till medarbetarna. Implementeringen av kärnvärdena är en längre process och bedömningen är att målet på sikt kommer att uppnås.  |
|  | Måluppfyllelsen avseende leasade tjänstefordon påverkas av de avtal som Region Blekinge är bundna till. Utbyte till fossilbränslefria fordon planeras till den tidpunkt då respektive avtal upphör.  |
|  | Målet att genomföra en resvaneundersökning är en planerad åtgärd i Klimat- och energistrategin och avser alla offentliga aktörer. Att samla alla offentliga aktörer för att genomföra undersökningar samtidigt så som var meningen har visat sig svårt. Därför har resvaneundersökning i vår egen organisation fördröjts.  |
|  | Målet är långsiktigt och det genomfördes inte någon utvärdering under året. Ett utvecklingsarbete pågår för att bestämma metod och fastställa vilka kriterier som ska gälla för att ett beslut ska betraktas som hållbart.   |
|  | Det har inte införts något ledningssystem för hållbar utveckling under 2015.   |
|  | Regional utveckling arbetar med samtliga insatsområden i den regionala utvecklingsstrategin Attraktiva Blekinge - Blekingestrategin 2014-2020.<br><br>Under året har det varit särskilt fokus på de prioriterade insatsområdena Arbetsliv och Tillgänglighet, se avsnitt Region Blekinges verksamheter för en utförlig beskrivning av de insatser som genomförts.  |

# Måluppfyllelse 2015

## MÅL/PRIORITERADE OMRÅDEN

## MÅTT/INDIKATOR

### Kultur- och fritidsnämnden

#### Målområde Barn och unga

Blekinge ska vara ledande i Sverige på kultur för och med unga och barn.

- Antal barn och unga/år som besökt kulturverksamheter med regionalt bidrag.
- Antal besök per år till kulturverksamheter med regionala bidrag

#### Målområde Tillgänglighet

Kulturen i Blekinge ska bli tillgänglig digitalt samt att delaktighet och eget skapande ska vara ledord.

- Uppfyllande av mål för kulturen i Regionala digitala agendan.
- Uppföljning av de regionala institutionernas tillgänglighetsplaner.

#### Målområde Samverkan

Samverkan och gränsöverskridande samarbeten ska vara basen i utvecklingen av Blekinges kulturliv.

Uppföljning genom den årliga kvalitativa redovisningen i Kulturdatabasen

#### Målområde Delaktighet

Alla i Blekinge ska ha samma möjlighet till att ta del av våra gemensamma resurser för att uppleva och skapa kultur.

- Uppfyllande av de regionala institutionernas planer för jämställdhet och mångfald.
- Uppföljning av projektmedel och produktionsstöd, fördelning över konst- och kulturområden samt fördelning över geografi.

#### Målområde Internationalisering

Verka för ökat samarbete i södra Östersjöregionen.

Antal kontakter, programaktiviteter eller föreställningar i annat land.

### Trafiknämnden

Det övergripande målet är att fördubbla resandet till 2030 jämfört med 2008. Delmålet för 2015 är 25 % vilket motsvarar 9 440 000 resor.

Resandeutvecklingen/antal resor per år.

Busstrafiken ska i huvudsak, efter genomförd upphandling, drivas med ett miljöanpassat bränsle.

Uppföljning av utsläpp och användning av fossilfritt drivmedel sker genom ett miljöledningssystem och genom årlig uppföljning av våra trafikavtal.

En effektiv trafik med god kostnadstäckning skall eftersträvas. Nya satsningar på trafik behöver alltid tid för inarbetning men ska efter etablering bidra till att trafikområdet som helhet behåller en god kostnadstäckningsgrad.

Kostnadstäckningsgraden enligt Trafikanalys definition.

Kollektivtrafiken ska upplevas som attraktiv och ha en allmänt hög standard.

- Kundundersökningar i tåg och busstrafiken genomförs årligen.
- Punktligheten mäts kontinuerligt sammanställning och redovisning sker varje år.

#### Kundfokus

Mätning av kundnöjdhetsindex. Målet är att index ska överstiga genomsnittligt index för riket.

Region Blekinge ska arbeta med att sänka restiderna i den regionala busstrafiken mellan Ronneby/Karlshamn/Växjö samt Karlskrona-Kalmar. I den lokala busstrafiken ska kollektivtrafikens konkurrenskraft stärkas i förhållande till bilen.


Restidskvoter ska mätas i den regionala busstrafiken samt på ett antal utvalda stråk i den lokala busstrafiken.


Enkelheten i prisstrukturen är viktig och vi ska arbeta för enklare och färre produkter. Vi ska ha en marknadsmässig prissättning som innebär att kunder upplever att resan känns prisvärd.

Mätning av prisvärdhet, Svensk Kollektivtrafiks undersökning Kolbar.

 Tillfredsställande måluppfyllelse

 Otillfredsställande måluppfyllelse

 Inte helt tillfredsställande måluppfyllelse

 Uppgift saknas eller är inte möjligt att värdera

## MÅLUPPFYLLELSE

- |   |  |
|---|--|
|    | En tydlig bild på hur verksamheterna utvecklas och uppfyller målen kan inte ges förrän under våren 2016, då samtliga verksamheter har redovisat 2015 års resultat i kulturdatan. Dock kan konstateras att det görs mycket insatser för våra barn och unga och inga signaler finns i dagsläget på att indikatorerna inte ska uppvisa positiva resultat.   |
|    | Alla verksamheter har aktiva tillgänglighetsplaner. En tydlig bild på hur verksamheterna utvecklas och uppfyller målen kan inte ges förrän under våren 2016, då samtliga verksamheter har redovisat 2015 års resultat i kulturdatan. Dock kan konstateras att vårt fokus på att vara tillgängliga i hela länet har gjort att fler aktiviteter förläggs utspritt i våra fem kommuner. Mycket arbete kan fortsatt göras på att utveckla vår digitala arena, men insatser görs. För att komma vidare i detta krävs mycket kompetensutveckling för länets kulturaktörer och också tillskott av resurser. |
|    | Att samverka är basen i vår verksamhet och anledningen till att vi kan erbjuda och utveckla ett aktivt kulturliv. Samverkan sker över olika nivåer inom samtliga verksamheter dagligen. En tydlig bild på hur samtliga regionala verksamheter som får stöd av oss samverkar med varandra och därigenom uppfyller målen kan inte ges förrän under våren 2016, då samtliga verksamheter har redovisat 2015 års resultat i kulturdatan. Att samverkan sker i hög grad är dock redan säkerställt.  |
|    | Samtliga verksamheter har aktiva jämställdhetsplaner. En tydlig bild av hur samtliga regionala verksamheter som får stöd av oss är aktiva inom målområdet Delaktighet och därigenom uppfyller målen kan inte ges förrän under våren 2016, då samtliga verksamheter har redovisat 2015 års resultat i kulturdatan. Dock kan det konstateras att många aktiviteter och kompetenshöjande insatser redan har gjorts inom området.  |
|  | En tydlig bild över hur samtliga regionala verksamheter som får stöd av oss har ökat sitt samarbete med aktörer i södra Östersjön kan inte ges förrän under våren 2016, då samtliga verksamheter har redovisat 2015 års resultat i kulturdatan.  |
|  | Det totala resandet utvecklas inte i takt med planerna, utfallet för 2015 blev 8 438 000 resor vilket är oförändrat jämfört med föregående år. Bussresandet ökar medan resandet med Öresundståg minskar.   |
|  | Busstrafiken drivs, i enlighet med det nya bussavtalet som började gälla hösten 2014, i huvudsak med ett miljöanpassat bränsle. Uppföljning sker fortlöpande i vårt miljöledningssystem FRIDA.   |
|  | Kostnadstäckningsgraden 2015, enligt Trafikanalys definition, uppgår till 44 %. Det är 3 % lägre än 2014, vilket beror på nya satsningar (Pågatåg). Kostnadstäckningsgraden är därmed fortsatt god.  |
|  | Kundundersökning för våra resenärer och mätning av punktlighet har genomförts. De undersökningar som har gjorts indikerar att målet kommer att uppnås.   |
|  | Under 2015 har kundnöjdheten utvecklats positivt. 85 % av Blekingetrafikens kunder är nöjda med den senaste resan, jämfört med riksgenomsnittet som är 81 %.   |
|  | Då fokus varit på punktlighet för våra resenärer samt att framkomlighet för kollektivtrafiken inte prioriterats av väghållarna har restidkvoterna inte förbättrats under året.   |
|  | I Kolbar ställs intervjupersonerna inför påståendet: <i>Det är prisvärt att resa med Blekingetrafiken</i> . År 2015 instämmer 50 % av Blekingetrafikens kunder med påståendet, vilket innebär en ökning med tre procentenheter jämfört med 2014.   |

# Måluppfyllelse 2015

## MÅL/PRIORITERADE OMRÅDEN

## MÅTT/INDIKATOR

### Trafiknämnden

Kollektivtrafiken ska vara väl anpassad för att möjliggöra resor för personer med olika funktionsnedsättningar.

Antal hållplatser med fler än 20 resenärer som inte är tillgänglighetsanpassade.

### Finansiellt

En effektiv trafik med god kostnadstäckning skall eftersträvas. Nya satsningar på trafik behöver alltid tid för inarbetning men ska efter etablering bidra till att trafikområdet som helhet behåller en god kostnadstäckningsgrad.

Kostnadstäckningsgraden enligt Trafikanalys definition.

Alla investeringar som görs i inventarier, exempelvis datorer, ska finansieras inom den löpande verksamheten, alltså av internt tillförda medel som motsvaras av resultat och årets avskrivningar (ingen skuldsättning). Upptagande av lån får ske till trafikinvesteringar enligt förbundsordningen.

Förändring av skuldsättningen och investeringar i förhållande till internt tillförda medel.

Ingen skuldsättning ska ske utöver utnyttjande av checkkredit (vid tillfällig likviditetsbrist). Detta gäller exklusive trafikinvesteringar enligt ovan.

Förändring av skuldsättningen.

Kontroll över likviditeten.

Likviditet

Rekvirera medel löpande för att minimera räntekostnaden.

Räntekostnader

## Sammantagen bedömning av måluppfyllelsen

Region Blekinge har följt upp måluppfyllelsen för 30 mål och sex prioriterade insatsområde. Utfallet redovisas nedan.

Måluppfyllelse	Antal
Tillfredsställande	22
Inte helt tillfredsställande	2
Otillfredsställande	5
Uppgift saknas eller är inte möjlig att värdera	7
<b>Totalt</b>	<b>36</b>


Fem av de sju mål som är svåra att värdera avser kultur- och fritidsnämndens verksamhet där avstämningar med samtliga verksamheter har gjorts under året. Dessa avstämningar har gett indikationer på att det kommer att bli en tillfredsställande måluppfyllelse avseende samtliga av dessa mål.


Den samlade bedömningen av måluppfyllelsen är att den är tillfredsställande.



 Tillfredsställande måluppfyllelse

 Otillfredsställande måluppfyllelse

 Inte helt tillfredsställande måluppfyllelse

 Uppgift saknas eller är inte möjligt att värdera

## MÅLUPPFYLLELSE



Av 125 hållplatser med fler än 20 resenärer är 32 stycken inte tillgänglighetsanpassade, vilket motsvarar ca 20 %. Målet att tillgänglighetsanpassa samtliga dessa hållplatser är långsiktigt och bedömningen är att målet på sikt kommer att uppfyllas.



Kostnadstäckningsgraden 2015, enligt Trafikanalys definition, uppgår till 44 %. Det är 3 % lägre än 2014, vilket beror på nya satsningar (Pågatåg). Kostnadstäckningsgraden är därmed fortsatt god.



Inga nya lån har upptagits under året. Internt tillförda medel uppgår till 17,1 mnkr. Årets investeringar uppgår till 1,1 mnkr.



Ingen ny skuldsättning har skett under året.



Region Blekinge har vid årets utgång en balanslikviditet på ca 100%.



Region Blekinges räntekostnader uppgår till 7,4 mnkr varav i princip allt är relaterat till det lån på 140 mnkr som finns avseende tidigare gjorda tåginvesteringar.



**”Region Blekinge är en kunskapsorganisation  
där medarbetarna är den viktigaste tillgången.”**

Under året har vi arbetat med att förankra ett värdebaserat arbetssätt. Arbetet fortsätter under 2016 då kärnvärdena ska arbetas in i våra interna processer som exempelvis löne- och utvecklingssamtal.

# Redovisning medarbetare

I en kunskapsintensiv organisation som Region Blekinge är medarbetarna den viktigaste tillgången. Under året har arbetet med våra framtagna kärnvärden intensifierats. Syftet är att hela organisationen ska få verktyg att arbeta värdegrundsbaserat med och se helheten, för att på bästa sätt kunna bidra till att

genomföra beslut, nå övergripande mål och genomföra strategier - bland annat Blekingestrategin. Arbetet fortsätter under 2016 då kärnvärdena ska arbetas in i Region Blekinges interna processer som exempelvis löne- och utvecklingssamtal.

## ANTAL ANSTÄLLDA

	2015	2014	2013	2012	2011	2010
Region Blekinge totalt	108	100	103	66	67	39
varav kvinnor	55	56	60	40	34	21
varav män	53	44	43	26	33	18

## Lärande och kompetensutveckling

Ett kontinuerligt lärande och kompetensutveckling för medarbetarna är en självklar förutsättning för en kunskapsintensiv organisation som Region Blekinge. I budgeten finns årligen avsatta medel för att detta ska kunna verkställas.

**Mål:** Samtliga medarbetare ska delta i minst en kompetensutvecklingsinsats varje år.

**Mått:** Antal medarbetare som deltagit i minst en kompetensutvecklingsinsats varje år.

**Måluppfyllelse:** Efter sammanställning av utvecklingssamtalen som genomfördes hösten 2015 har Region Blekinges chefer meddelat att de erbjudit samtliga medarbetare minst en kompetensutvecklingsinsats. Bedömningen är att målet har uppfyllts.

**Aktiviteter under året:** Utifrån de utvecklingssamtal som genomfördes under 2014 har vi under 2015 arbetat med att samordna vissa gemensamma kompetensinsatser. Detta gäller inom de områden där flera delar av verksamheten har efterfrågat kompetensutveckling.

Förutom individuella kompetensinsatser har även Region Blekinge erbjudit samtliga medarbetare, i varierad omfattning, att delta i arbetet med att ta fram kärnvärden. Vi har dessutom anordnat utbildningsinsatser för alla medarbetare inom det horisontella perspektivet hållbar utveckling. Flera medarbetare på Region Blekinge har också haft möjlighet att gå utbildning inom social hållbarhet samt en fördjupningskurs inom hållbar utveckling.

## Jämställdhet

Region Blekinge ska vara en attraktiv arbetsplats som främjar kvinnor och mäns lika rätt i fråga om arbete, anställningsvillkor och utvecklingsmöjligheter. Målet är att få igång ett fortlöpande arbete med jämställdhetsfrågor som ska beröra alla medarbetare och som ska leda till att jämställdhetsfrågor hanteras som en löpande del av verksamheten. (Utdrag ur jämställdhetsplanen).

**Mål:** Uppföljning av de handlingsplaner som togs fram i samband med uppföljning av jämställdhetsplan 2014.

**Mått:** Antal uppföljda handlingsplaner.

**Mål:** Revidering av nuvarande jämställdhetsplan ska genomföras under 2015.

**Mått:** Status reviderad jämställdhetsplan vid utgången av 2015.

**Måluppfyllelse:** Arbetet med uppföljningen av jämställdhetsplanen som påbörjades 2014 slutfördes och antogs i samverkansgruppen i april 2015. I maj genomfördes den första uppföljningen av de reviderade målen. Målet är uppnått.

Under 2015 har en revidering av den gällande jämställdhetsplanen gjorts och under året har planen antagits i Region Blekinges samverkansgrupp. Ambitionen att revidera den nuvarande jämställdhetsplanen från grunden har lagts på is tills vi vet förutsättningarna för att bilda regionkommun tillsammans med Landstinget Blekinge. Då jämställdhetsplanen löper under en treårsperiod måste planen överensstämma med de strategiska dokument som finns på Landstinget Blekinge. Arbetet med att etablera kontakt med Landstingets HR-funktion har påbörjats. Målet är delvis uppnått.

**Aktiviteter under året:** Arbetet med jämställdhet har gett gott resultat det senaste året då det nu, i stort sett, jobbar lika många kvinnor som män på Region Blekinge. Detta är något som vi aktivt har arbetat med vid nyrekrytering.

## Medarbetarnyckeltal

### Utvecklingssamtal

Samtliga medarbetare har rätt till utvecklingssamtal och lönesamtal med närmaste chef 1 gång/år.

**Mål:** Alla anställda som är i tjänst vid genomförandet av utvecklingssamtal och lönesamtal ska erbjudas dessa.

**Mått:** Alla anställda som är i tjänst vid genomförandet av utvecklingssamtal och lönesamtal som erbjudits löneutvecklingssamtal och lönesamtal.

**Måluppfyllelse:** Samtliga medarbetare på Region Blekinge har blivit erbjudna ett lönesamtal och ett utvecklingssamtal under 2015, detta gäller även föräldraledig och sjukskriven personal. Ställningstagandet att alla ska erbjudas ett lönesamtal står inskrivet i arbetsgivarens lönepolitik. Målet är uppnått.

### Frisknärvaro

**Mål:** Minst 80 % av medarbetarna ska inte ha några eller som mest 5 sjukfrånvarodagar per år.

**Mått:** Andel medarbetare som har 5 sjukfrånvarodagar eller färre per år.

**Måluppfyllelse:** 78 anställda av 107 möjliga (72,9 %) har 5 sjukfrånvarodagar eller färre under 2015. Målet är inte uppfyllt under 2015.

## SJUKFRÅNVARO, PERSONAL

	2015	2014	2013
Sjukfrånvaro/ordinarie arbetstid totalt %	4,26	3,58	3,74
Varav kvinnor	5,10	3,66	2,64
Varav män	3,37	3,47	5,25

## LÅNGTIDSFRÅNVARO, PERSONAL

	2015	2014	2013
Långtidsfrånvaro/total sjukfrånvaro %	52,07	53,20	36,24
Varav kvinnor	49,84	43,61	28,73
Varav män	55,66	66,04	41,38

## TOTAL FRÅNVARO/ORDINARIE ARBETSTID %

	2015
- 29 år	1,08
30-49 år	3,70
50 år -	5,15

Sjukfrånvaron på Region Blekinge har ökat under 2015. Några få långtidssjukskrivningar utgör dock drygt hälften av all sjukfrånvaro, vilka till viss del kan vara svåra att påverka. Däremot måste vi analysera varför korttidssjukskrivningen har ökat under 2015 för att kunna arbeta förebyggande för att få ner sjukfrånvaron under 2016.

## Lönekartläggning

Lönekartläggningar ska ske fortlöpande och har genomförts under 2015. Detta för att säkerställa att inga orimliga löneskillnader finns med hänsyn till kompetens och kön med mera.

**Mål:** Genomföra lönekartläggning och ta fram ett underlag inför löneförhandlingar utifrån denna.

**Mått:** Genomförd lönekartläggning med åtgärdsplan för eventuella löneskillnader som inte är rimliga utifrån kompetens och kön.

**Måluppfyllelse:** Arbetet med lönekartläggningen som påbörjades hösten 2014 slutfördes under mars 2015. Resultatet har åtgärdats och följts upp under året. Underlaget har även använts som en del av förberedelserna och uppföljningen av årets löneöversyn. Målet är uppnått.

# Region Blekinges verksamheter



## Verksamhetsområde regional utveckling, kansli och kommunikation

Regionstyrelsen är det beslutande organ som leder och samordnar Region Blekinges arbete för att driva utvecklingen i Blekinge. Regionstyrelsen beslutar om de strategiska målen för Blekinge i den regionala utvecklingsstrategin Attraktiva Blekinge - Blekingestrategin 2014-2020. Styrelsen är även regional kollektivtrafikmyndighet och beslutar om regionala tillväxtmedel och övergripande program och planer för Blekinges utveckling.

Regionstyrelsens verksamheter består av kansli och kommunikationsfunktion som är staber direkt under regiondirektören, samt verksamhetsområde Regional utveckling.

### Ledning, kansli och kommunikation

*Anställda: Totalt 21 (19 tillsvidareanställda och 2 visstidsanställda, 8 kvinnor och 13 män.)*

*Medlemsbidrag: 9,4 mnkr*

Kansliet med IT- och ekonomienhet har en viktig uppgift att se till att rutiner och internservice fungerar. Kansliet ansvarar för verksamhetsstyrning, löpande ekonomifrågor och projektekonomi, allmän administrativ service, stöd till den politiska organisationen, personalfrågor och administration, hantering av ärenden till regionstyrelsen, IT, diarieföring, ärendehantering och uppföljning.

2015 inleddes med att strukturera det politiska arbetet för mandatperioden 2015-2018. Region Blekinges nya styrelse har konstituerats med efterföljande val och nomineringar till ett antal nämnder och styrelser. De nya ledamöterna har fått utbildning i att vara politiker i Region Blekinge.

Från och med 1 februari 2015 började en ny tjänstemannaorganisation gälla, vilket innebar en del förändringar för kansliet. Bland annat tillkom upphandlingsfunktionen och kommunikationsresurserna samlades i en kommunikationsfunktion under regiondirektören. Under 2015 började en översyn av IT-funktionen. Under året togs beslut om att dela upp funktionen. Den del som servar medarbetarna med IT-stöd stannar kvar på kansliet. Verksamhetsområde trafik tar över IT-ansvaret för trafiksystemen, såväl utveckling som drift. Den nya IT-organisationen börjar gälla 1 februari 2016.

Under året har fokus legat på att förbättra service och information till samtliga verksamhetsområden. Den politiska processen har utvecklats genom att införa papperslösa sammanträden för regionstyrelsen. Processen med att digitalisera ärende- och diariesystemet är också påbörjad.

### Kommunikation

Region Blekinge har ett brett verksamhetsområde och olika kanaler för att kommunicera med våra medlemmar och samarbetspartners. Kommunikationen är ett medel i arbetet att förbättra samverkan i länet och arbeta mot de gemensamma målen i Blekingestrategin.

### Ny webbplats

Under våren 2015 lanserades en ny webbplats för Region Blekinge. Under året har webbplatser för Biblioteksutveckling Blekinge Kronoberg och Slöjd i Blekinge flyttats till samma informationshanteringssystem vilket innebär en effektivisering av underhåll och hantering av webbplatserna. Den nya webbplatsen är anpassad för att det ska gå lätt att sätta upp nya webbar enkelt, utan att behöva anlita externa konsulter.



**Blekingedagen 2015** Blekinge lyfter med kultur. Det var temat när Blekingedagen 2015 hölls i Kulturcentrum i Ronneby. Intressanta föreläsare berättade om kulturens roll för regional utveckling, för det framtida samhällsbygget, kulturens roll för lärandet och kulturens roll för hälsan. Dagen innehöll även underhållning, bland andra Lars Lindqvist från Bräkne-Hoby.



### Nyhetsbrev

Region Blekinge producerar varje vecka ett nyhetsbrev om Blekinges utveckling. Brevet går ut via e-post till prenumeranter bland Region Blekinges medlemmar, partners och andra som är intresserade av Blekinges utveckling. Under 2015 distribuerades 32 nyhetsbrev till drygt 2 500 prenumeranter. Nyhetsbrev finns även på [www.regionblekinge.se](http://www.regionblekinge.se) under rubriken "Om oss".

### Blekingedagen

En av Region Blekinges uppgifter är att stärka demokrati och medborgardialog genom att organisera arenor där lokala och regionala aktörer kan mötas. En sådan arena är Blekingedagen - ett årligt evenemang då styrelsen i Region Blekinge bjuder in medlemmar, organisationer, företag och andra som är intresserade av Blekinges utveckling för att träffas och diskutera en aktuell fråga.

Blekingedagen 2015 hölls i Kulturcentrum i Ronneby med temat Blekinge lyfter med kultur. Programmet var indelat i olika delar med föreläsare om kulturens roll för regional utveckling, för det framtida samhällsbygget, kulturens roll för lärandet och kulturens roll för hälsan. Blekingedagen 2015 hade rekordmånga deltagare, 283 personer. Dagen finns dokumenterad på YouTube-kanalen RegionBlekingeTV.

### Intern kommunikation

Under 2014 startades en process för att utveckla Region Blekinges organisationskultur genom att ta fram kärnvärden som ska genomsyra hela organisationen.

**Mål:** Under 2015 formulera och implementera kärnvärdena.

**Mått:** Mätmetoder kommer att tas fram under processens gång.

**Måluppfyllelse:** Region Blekinges vision och kärnvärden är formulerade och kommunicerades till medarbetarna på en workshop 11 maj 2015. I juni och september hölls workshops med Region Blekinges chefer för att förankra kärnvärdesprocessen i ledarskapet. Under hösten formades en intern processledningsgrupp som driver processen, med uppdraget att implementera kärnvärdena på individ-, grupp- och organisationsnivå.

Ett digitalt verktyg används för att löpande följa upp hur arbetet går framåt.

Målet att formulera kärnvärden är uppnått. Målet att implementera kärnvärdena är en längre process och bedömningen är att målet på sikt kommer att uppnås. Processledningsgruppen har fått uppdraget att fortsätta arbetet fram till oktober 2016 för att då utvärdera arbetet i sin helhet.

## Verksamhetsområde Regional utveckling

*Anställda: Totalt 25 (21 tillsvidareanställda och 4 visstidsanställda, 13 kvinnor och 12 män.)*

*Medlemsbidrag: 4,4 mnkr*

*Övrig finansiering: Statliga bidrag och projektmedel*  
*Större projekt: Projekten redovisas i löpande text.*

Verksamhetsområde Regional utveckling utför Region Blekinges strategiska utvecklings- och samverkansuppdrag genom att samordna strategier och insatser. Kopplat till uppdraget driver verksamhetsområdet strategiska projekt med anknytning till Blekinge och omfattar samtliga insatsområden i den regionala utvecklingsstrategin Attraktiva Blekinge - Blekinge-strategin 2014-2020. Två gånger per år följs strategins insatsområden upp, bland annat i samband med den årliga Blekingedagen som visar på vad som görs i Blekinge för att strategin ska bli verklighet.

Blekingestrategins insatsområden Arbetsliv och Tillgänglighet är prioriterade under 2015-2017. Genom strategier och handlingsplaner för bland annat innovation och förnyelse, kompetensförsörjning, besöksnäring, länstransportplan, trafikförsörjningsprogram, regional digital agenda, hållbarhet, jämställdhetsintegrerad tillväxt och tillgänglighet har tydligare prioriteringar gjorts för respektive område.

### Ett expansivt näringsliv

Region Blekinge som organisation har under 2015 arbetat intensivt med utmaningen att utveckla samverkansformerna mellan arbetsgivare och utbildningssystemets många olika aktörer. Även insatser som bidrar till klusterbildningar och effektivisering inom den bearbetande och tillverkande industrin har haft en

framträdande roll under året. Vidare har arbetet varit inriktat på att stimulera utvecklingen av besöksnäringen och infrastrukturen samt digitaliseringen inom industriprocesser i nära samverkan med IKT-branschen (informations- och kommunikationsteknik). Vi anser att dessa frågor utgör nyckelfaktorer för Blekinges näringslivs framtida konkurrenskraft.

**Aktiviteter under året:** En ansökan inom europeiska regionala utvecklingsfonden har tagits fram och godkänts, för att förbereda länets IKT-företag och tillverkande/bearbetande industri, inför "den fjärde industriella revolutionen, industri 4.0". Projektet "Smart produktion inom tillverkande och bearbetande företag" är ett treårigt samverkansprojekt mellan Region Blekinge, Telecom City, Tech Network och Swedish Waterjet Lab med start 2016.

En ansökan om regionala tillväxtmedel togs fram för att initiera investeringsfrämjande verksamheter i Blekinge. Under slutet av 2015 behandlades den av alla kommuner som ställt sig positiva till projektet "Business Blekinge" och i februari 2016 beviljades ansökan av regionstyrelsen.

### **Ett starkt innovationsklimat**

Regionstyrelsen har under året fattat beslut om en innovationsstrategi för Blekinge som kommer att vara vägledande för prioriteringar för att öka Blekinges innovationsförmåga. Ett antal beslut har redan fattats i linje med strategin. Ett exempel är medfinansiering med regionala tillväxtmedel av Blekinge Business Incubator-satsningen på Almi Invest fond Syd. Innovationsstafetten - en dag om innovation för beslutsfattare i offentlig sektor är ett annat initiativ som främjar Blekinges innovationsförmåga.

Sicaht är ett projekt inom området digital hälsa som arbetar för att stimulera företagen i Skåne och Blekinge att utveckla innovativa produkter och tjänster genom att dra nytta av digital utveckling. Projektet inventerar vilka behov och problem som finns i hälso- och sjukvårdssektorn för att de företag som finns i projektets nätverk ska få underlag för sin affärsutveckling som kan leda till nya innovativa produkter och tjänster.

Digital hälsa kommer att vara en viktig del i det nybildade Karlskrona Science Park AB och ambitionen är att Sicaht ska vara en del av den.

Blekinges förnyelseförmåga och kreativa klimat mäts med innovationsindex. Den senaste mätningen gjordes 2010. Ny mätning planeras till 2016.

### **God kompetensförsörjning**

Region Blekinge har tagit fram en kompetensförsörjningsstrategi som pekar ut riktningen för hur Blekinge ska arbeta för att säkra försörjningen av kompetens för Blekinges företag och organisationer och för att minska arbetslösheten. Ett kompetensråd har bildats med regionala aktörer kopplat till strategins olika mål, för att genomföra strategin. Bland annat har flera ansökningar om yrkeshögskoleutbildningar lämnats in till Yrkeshögskolemyndigheten. Andra insatser som gjorts är en förstudie för att minska skolavhopp från gymnasiet och att grundskolepersonal fått utbildning i studie- och yrkesvägledning. Arbetsgivare och utbildare inom vården har tecknat samverkansavtal och gjort en gemensam handlingsplan för hur de bäst ska kunna ta vara på kompetens som flyttat hit från andra länder. Det regionala kompetensrådet följer upp arbetet.

### **Ungdomskraft Blekinge**

Blekinge har tagit ett regionalt helhetsgrepp om ungdomsarbetslösheten med en gemensam målbild och handlingsplan för att klara målet om att halvera ungdomsarbetslösheten till 2017. Bland annat har initiativet till projektet Blekinges Unga Lyfter lett till att det nu finns Navigatorcentrum i alla Blekinges kommuner. Genom samverkan mellan Blekinges kommuner och Arbetsförmedlingen har även en regional överenskommelse tecknats kopplat till regeringens initiativ "Delegationen för unga till arbete".

I tabellen visas den procentuella förändringen av ungdomsarbetslösheten från det att Ungdomskraft Blekinge startade i september 2013. Eftersom arbetslösheten bland männen sjunker långsamt är chanserna att nå målet nästan obefintliga med dagens utveckling och nivå på satsningar.



**I BLEKINGE ERBJUDS UNGA ARBETSLÖSA EN LOKAL VÄG IN TILL HELA ARBETSMARKNADEN** via de Navigatorcentrum som sedan 2015 finns etablerade i alla Blekinges kommuner. Verksamheten finansieras delvis genom Europeiska socialfondens programområde 3 som även kallas Sysselsättningsinitiativet för unga. Blekingeprojektet är det största i hela programområdet sett till antalet unga deltagare. För att framgångsrikt kunna hjälpa de unga in på arbetsmarknaden är bemötandet A och O. Därför har Navigatorcentrum satsat på att anställa Ungdomsspanare - unga som själva varit arbetslösa och som nu hjälper andra ungdomar till Navigatorcentrums verksamhet.

## PROCENTUELL FÖRÄNDRING AV UNGDOMSARBETSLÖSHET SEPT 2013 - DEC 2015

	Totalt	Kvinnor	Män
<b>Blekinge</b>	-15,0%	-29,0%	-4,4%
Karlskrona	-19,7%	-33,2%	-9,1%
Ronneby	-11,3%	-24,8%	0,3%
Karlshamn	-12,0%	-27,0%	0,0%
Sölvesborg	-8,5%	-21,4%	3,4%
Olofström	-17,8%	-30,7%	-8,6%

*Gröna färgskalor markerar de största minskningarna - röda anger sämre utveckling i arbetslöshetstalen. Siffrorna bygger på registerbaserad arbetslöshet i åldern 18-24 år. Källa: Arbetsförmedlingen.*

### Ett miljö-, energi- och klimatsmart näringsliv

Mål och inriktningar anges i klimat- och energistrategin för Blekinge som samordnas av Länsstyrelsen Blekinge. Genomförandet sker bland annat genom Klimatsamverkan Blekinge där Blekinges kommuner, Region Blekinge, Landstinget Blekinge, Energikontor Sydost, BTH samt näringslivet ingår.

För genomförande av klimatstrategin krävs kunskapsförmedling och informationsinsatser inom bland annat energideklarationer för kommunernas fordonsflottor, havsbaserad vindkraft och de möjligheter som finns för företag. Samarbete bedrivs också med motsvarande forum i Kronoberg och Kalmar. Genomförandet av strategins åtgärder sker främst i medlemmarnas egna organisationer men också genom projektinitiativ som "Samlastningsprojekt av kommunernas varor".

### Tillgänglighet - en attraktiv livsmiljö och hållbart transportsystem

En genomtänkt infrastruktur krävs för att Blekinge ska utvecklas. Tillgänglighet till arbete, bostad, utbildning, kultur och service genom smidiga kommunikationer är viktiga i människors vardag. Transportsystemets

funktion och utveckling, för människor såväl som gods, är avgörande faktorer för företagets konkurrenskraft och attraktivitet.

Ett fakta- och kunskapsunderlag till gemensam systemanalys för Region Skåne, Region Kronoberg, Regionförbundet i Kalmar län, Region Halland och Region Jönköpings län och Region Blekinge har tagits fram. Systemanalysen utgör underlag inför regeringens inriktningsplanering och Trafikverkets och regionernas planering inför ny planperiod 2018-2029.

### Länstransportplan och nationell plan

Blekinge har betydelse som viktigt transitlän för svensk export och import i en allt växande marknad österut. Transporter via TEN-T-hamnarna i Blekinge har ökat under den senaste 10-årsperioden med i genomsnitt 6-7 % per år vilket kan jämföras med Trafikverkets basprognos för sjöfarten på ca 2,4 % per år. Blekinges position i södra Östersjön stärks bland annat genom utbyggnaden av riksväg 27 där etappen Möllenäs-Backaryd färdigställdes under året. Trafikverket har påbörjat vägplanen för nästa etapp.

Genom att satsa på persontrafiken på hela Blekinge kustbana kommer närheten mellan Blekinges centralorter och orter i Skåne och Öresundsregionen att öka. En åtgärdsvalsstudie har påbörjats under året för att få klarhet i vilka satsningar som behöver göras för att uppnå detta. Behovet av förbättrad kapacitet har som långsiktigt mål att knyta samman resandet på Blekinge kustbana med resandet på en ny höghastighetsbana.

Under 2015 har stort fokus lagts på arbetet med att påverka sträckningen av en ny höghastighetsbana -Sverigeförhandlingen som är det största samhällbyggnadsprojektet i modern tid. Region Blekinge har tillsammans med länets kommuner och Länsstyrelsen i Blekinge län tagit fram nyttoberäkningar för Blekinge specifikt. I samverkan med kommuner i sydöstra

Sverige, Regionförbundet i Kalmar län, Linnéuniversitet och BTH i nätverket Höghastighetsbanan har också gemensamma nyttoberäkningar tagits fram för en östlig sträckning av den nya stambanan. Nyttobräkningarna har lämnats till Sverigeförhandlingen.

Region Blekinge fick under slutet av 2015 positivt besked att samarbetsprojektet TENTacle beviljats EU-medel. Projektet har sin utgångspunkt i EU:s transportpolicy och handlar om att utreda konsekvenserna av TEN-T stamnätverket. Blekingeaktörernas aktiviteter handlar främst om att analysera Blekinges förutsättningar att hantera internationella och nationella transportflöden eftersom Blekinges transportsystem inte ingår i EU:s stamnätverk och de nationella medlen för satsningar är relativt små.

### Trafikförsörjningsprogrammet

Region Blekinge i egenskap av kollektivtrafikmyndighet har med trafiknämnden som beredande organ, tagit fram förslag till nytt trafikförsörjningsprogram för 2016-2019. Programmet som anger politiska riktlinjer för kollektivtrafiken bygger på målsättningarna i Blekingestrategin - Attraktiva Blekinge och har tagits fram i brett samråd med regionala och nationella aktörer. Samhällets mål och invånarnas behov ska styra planeringen av kollektivtrafiken. Tre målområden som prioriteras är *valfrihet, utveckling och tillväxt* samt *miljö och klimat*. Det övergripande målet i förslag till program är att konkurrenskraftig kollektivtrafik ska minska bilberoendet i Blekinge och nå samhällsmål som bättre livskvalitet, mindre miljöbelastning och bättre förutsättningar för näringslivet. Programmet har varit ute på remiss under 2015 varefter sammanställning och beslut kommer att tas 2016.



**FÖRSTUDIEN, KUSTNÄRA CYKELLED GENOM BLEKINGE**, har undersökt hur en cykelled kan dras och vad som krävs för att leden ska bli godkänd som nationell cykelled och därmed också bli vägvisningsskyldad. Leden har en 20 mil lång kustnära sträckning mellan Bröms i öster och Valje i väster. Cykelleden ansluter i Karlskrona till Sydostleden som ska gå mellan Simrishamn och Växjö.

Som ett led att koppla den övergripande planeringen av infrastruktur och kollektivtrafik till den övergripande samhällsplaneringen och kommunernas översiktsplaner har förstudieprojektet Strukturbild Blekinge avslutats under året. Projektet som genomförts i samverkan med Blekinges kommuner, Länsstyrelsen Blekinge, Boverket och Tillväxtverket har syftat till att stärka kopplingen mellan kommunernas fysiska och översiktliga planering och det regionala strategi- och utvecklingsarbetet. Inom projektet producerades ett antal regionala kartor som kan användas i lokala och regionala planeringsprocesser. Ett exempel är hur arbetspendlingsmönstren ser ut i Blekinge.

### Ett attraktivt eSamhälle med utbyggd digital infrastruktur och digitalt tjänsteutbud

Blekinges regionala digitala agenda samordnas genom NetPort Science Park och projektet CeSam Blekinge. Arbetet genomsyras av triple-helix\* och i styrgruppen ingår förutom Landstinget Blekinge, Länsstyrelsen Blekinge Län, Blekinges kommuner och Region Blekinge även högskolan och Svenskt Näringsliv.

I arbetet med att genomföra de olika insatsområdena i Blekinges digitala agenda märks bland annat insatser för att stärka regionalt digitalt e-hälsocenter liksom en pågående förstudie kring samverkan för ett regionalt digitalt pedagogiskt center.

Regeringen har sett behovet av att effektivisera processerna för utbyggnaden av bredband i landet och har genom samordning av PTS (Post- och telestyrelsen) gjort det möjligt att inrätta bredbandskoordinatorer i samtliga län med koppling till det regionala utvecklingsansvaret.



### Aktiviteter under året:

- Informationsinsatser och gemensamt lärande kring den nya programperioden och aktuella utlysningar med tyngdpunkt på Södra Östersjöprogrammet har genomförts inom ramen för Blekinges EU-nätverk.
- En sammanställning över gemensamma projekt-initiativ har tagits fram för översikt och samordning inför kommande utlysningar. Även den inom ramen för Blekinges EU-nätverk.
- Ett gemensamt inspel till Horisont 2020 inom ramen för Småland och Blekinges gemensamma Bryssel-samverkan har lämnats in. Även verksamhets-inriktning och ett länsspecifikt dokument som ska ligga till grund för det fortsatta samarbetet har tagits fram i samverkan med övriga blekingska medlemsorganisationer.
- I rollen som regional kontaktnod för Södra Östersjöprogrammet har rådgivning och stöd till enskilda projektägare och områdesansvariga genomförts med fokus på programmets första utlysning. Region Blekinge ingår även i Södra Östersjöprogrammets övervakningskommitté där beredning och beslut kring formen för utlysnings-omgången har genomförts.
- Processen med att ta fram en ny "Översikt för internationalisering som horisontellt perspektiv i genomförandet av Blekingestrategin" har genomförts. Översikten innehåller en överblick av verktyg och finansieringsmöjligheter samt prioritering av insatser för perioden 2016-2018.

### Jämställdhet

Jämställdhet är en viktig tillväxtfråga som ska genomsyra alla satsningar, både de som Region Blekinge driver och de som Region Blekinge är med och finansierar.

Under 2015 har Region Blekinge arbetat aktivt med att påverka strukturer för ett mer jämställt näringsliv och utveckling i Blekinge. Vi har genomfört kompetenshöjande insatser och satt igång utvecklingsprocesser för såväl företag som offentliga organisationer och företagsfrämjande aktörer. Tillsammans med Ung Företagsamhet har insatser riktats mot gymnasieskolor i Blekinge. Utvecklingsarbete med två pilotföretag inom mansdominerade sektorer är igång. Under näringslivsdagen i Karlskrona medverkade Region Blekinge genom att bjuda in Genusfotografen för att sprida en medvetenhet om normkritisk kommunikation.

### Arbetet har lett till:

- Att de två deltagande pilotföretagen har startat upp ett utvecklingsarbete grundat i ett jämställdhetsperspektiv med inriktning mot kommunikation och värdegrund.
- Ett ökat intresse bland företagsfrämjande aktörer att vilja lära sig mer om KKN (Kulturella och Kreativa Näringar) och de unika förutsättningar som präglar denna sektor, en sektor med hög andel kvinnor i ledande positioner.
- Att Blekinge Business Incubator numera mäter och följer upp antal KKN-företag samt kvinnor som genomgår deras program.
- Att Ung Företagsamhet har implementerat ett jämställdhetsperspektiv i sitt utbildningsprogram och sina lärarträffar.
- Att kunskapen och medvetenheten inom social hållbarhet har ökat bland offentliga aktörer.
- Att kunskapen och medvetenheten kring genus kopplat till bilder och fördomar om mäns och kvinnors företagande har ökat bland allmänheten och aktörer i Blekinges näringsliv.

### Hållbarhet

Hållbar utveckling är en förutsättning för vår välfärd. Omställningen av vårt samhälle till att bli långsiktigt hållbart är en väldig utmaning, men det ger också nya affärsmöjligheter. Hållbarhetens tre dimensioner; social, ekonomisk och ekologisk hållbarhet måste beaktas vid allt som görs av Region Blekinge samt i allt som Region Blekinge är med och finansierar.

Arbetet med att driva på arbetet för genomförande av de regionala målen i Klimat- och energistrategin har fortsatt genom samverkan i Klimatsamverkan Blekinge, bland annat genom utställningen med klimatsmarta tips och genom att arrangera olika seminarier inom fokusområden som bioenergi och Sveriges elmarknad och småskalig produktion av el för att fördjupa kunskapen inom områdena. Region Blekinge har samverkat i olika projekt utifrån strategins åtgärdsplan, t ex Samlastningscentral i Blekinge samt vindkraftsmöjligheter i Blekinge.

Samverkan i folkhälsoarbetet har fortsatt runt den gemensamt framtagna folkhälsopolicyn för hela regionen. Alla medlemmar har fattat ett politiskt beslut om

policy och arbetet har sedan fortsatt i den länsövergripande strategiska folkhälsogruppern i enlighet med den antagna policy.

Medverkan i olika samverkansinitiativ har skett i till exempel Energiklustret, ett företagsnätverk med energi som en fokusfråga, Miljösamverkan Kronoberg-Blekinge, ett samarbete för att effektivisera miljötillsyn, miljömålsarbetet där en temadag om kemikaliers miljöpåverkan med fokus på barn genomfördes hösten 2015. Därtill samverkan och arbete med Region Skåne och energikontoren i Skåne och Sydost för att ta fram olika projektansökningar inom energi och transportområdena i den nya programperioden.

Region Blekinges interna miljöarbete ska utvecklas och Region Blekinge ska vara en föregångare i arbetet för hållbar utveckling. I arbetet för ett attraktivt Blekinge ska en långsiktigt hållbar utveckling vara ett horisontellt perspektiv och en ledstjärna - både i det regionala utvecklingsarbetet och internt. En utbildning om hållbar utveckling har genomförts för all Region Blekinges personal, dels en grundutbildning för alla, dels en fördjupad utbildning för ett antal utvalda nyckelpersoner.

**Mål:**

- Leasade tjänstefordon ska vara fossilbränslefria senast juni 2015.
- En resvaneundersökning ska genomföras för all personal.
- Antalet beslut där hållbarhetsbedömningar förts enligt de fyra hållbarhetskategorierna ska öka.
- Ett ledningssystem för hållbar utveckling ska införas för organisationen.

**Måluppfyllelse:** Måluppfyllelsen avseende leasade tjänstefordon påverkas av de avtal som Region Blekinge är bundna till. Utbyte till fossilbränslefria fordon planeras till den tidpunkt då respektive avtal upphör. Målet är inte uppnått.

Målet att genomföra en resvaneundersökning är en planerad åtgärd i Klimat- och energistrategin och avser alla offentliga aktörer. Att samla alla offentliga aktörer för att genomföra undersökningar samtidigt så som var meningen har visat sig svårt. Av den anledningen har resvaneundersökning i vår egen organisation fördröjts. Målet är inte uppnått.

Målet att antalet beslut där hållbarhetsbedömningar genomförts ska öka är ett långsiktigt mål där det inte har gjorts någon utvärdering under perioden. Ett utvecklingsarbete pågår för att bestämma metod och fastställa vilka kriterier som ska gälla för att ett beslut ska betraktas som hållbart. Måluppfyllelsen är svår att mäta då ingen utvärdering har gjorts under året. Prognosen är att målet kommer att uppfyllas på sikt.

Det infördes inte något ledningssystem för hållbar utveckling under 2015. Målet är inte uppnått.

En uppföljning av tjänsteresor har genomförts och diskuterats internt. För tjänsteresor med kollektivtrafik finns reskassa (rabattkort). Två elcyklar har köpts in för nära tjänsteresor.

**Mångfald**

Under året har inspel gjorts till den regionala överenskommelsen för Blekinge kring etablering av nyanlända Blekingar. Från asyl till arbete - plattform för god integration i Blekinge. Region Blekinges bidrag är främst genom arbetet med kompetensförsörjning och att ha det samordnande ansvaret för kulturupplevelser för målgruppen. Genom att verka för god integration av nyanlända ökar vi mångfalden i samhället. Den regionala kompetensplattformen arbetar med frågorna bland annat genom att hitta sätt att bättre matcha behovet av kompetens i Blekinge med kompetensen hos de nyanlända Blekingarna. Inom samarbetet Småland-Blekinge har även en förstudie om arbetskraftsförsörjningen tagits fram där mångfald och integration är en viktig aspekt.

Inom kultur- och fritidsområdet är det stort fokus på mångfald inte minst inom Blekinge idrottsförbund som anställt en särskild integrationssamordnare. Den ideella sektorn har också många initiativ för att inkludera alla. Även strukturfondspartnerskapet och ESF har genom socialfonden belyst och prioriterat området, som kommer att resultera i projektansökningar under 2016.

Region Blekinge har också varit delaktiga i den nationella kraftsamlingen "Sverige tillsammans". Under 2016 kommer regionala konferenser att arrangeras på samma tema.



**”Det händer något med dansen i Blekinge!  
Det finns ett bubblande intresse som i hög grad  
överskrider det utbud av både dansundervisning  
och dansföreställningar som erbjuds.”**

I Blekinges regionala kulturplan 2015-2017 är konstformerna dans och bildkonst prioriterade. Inom båda konstformerna finns det ett stort behov av att utveckla regionala arenor, samtidigt som det finns ett mycket aktivt föreningsliv och stort engagemang att bygga vidare på.



# Kultur- och fritidsnämnden

## Verksamhetsområde kultur och fritid

*Anställda: totalt 23 (20 tillsvidareanställda och 3 visstidsanställda, 13 kvinnor och 10 män.)  
Regionalt stöd: 39,8 mnkr exklusive administration och nämnd, 16,3 mnkr statliga medel via Kultursamverkansmodellen samt Regionala kulturintäkter 3,2 mnkr  
Övrig finansiering: projektmedel och verksamhetsintäkter  
Större projekt: Broar till historien och Kultursamverkan i Blekinge*

Kultur- och fritidsnämnden har i uppdrag att främja, utveckla och göra kultur och fritid tillgänglig för alla i Blekinge. I Attraktiva Blekinge - Blekingestrategin 2014-2020 spelar kultur och fritid en viktig roll för ökad livskvalitet och attraktionskraft. Nämnden ansvarar för Region Blekinges verksamhet inom kultur- och fritidsområdet samt för de institutioner inom området för vilka Region Blekinge är huvudman. I ansvarsområdet ingår att verkställa regionstyrelsens fastställda kulturplan.

Nämnden fördelar statsbidrag och regionala bidrag (landstinget) till de regionala kultur- och fritidsinstitutionerna i Blekinge, liksom för stödinsatser till folkbildning och ungdomsverksamhet i Blekinge. Kultur- och fritidsnämnden tar fram den regionala kulturplanen för Blekinge.

Inom området fritid samarbetar vi med den regionala folkbildningen, idrottsrörelsen samt ungdomsorganisationer. Bidrag fördelas både som driftstöd och projektmedel.

### Blekinges regionala kulturplan 2015-2017

Blekinge har en regional kulturplan som beskriver riktlinjerna för hur kulturen i regionen ska utvecklas och bedrivas i Blekinge enligt den så kallade kultursamverkansmodellen. Kulturplanen omfattar tre år men är ett

levande dokument som utvecklas, kompletteras och förnyas varje år.

Målsättningen är att tillsammans med Blekinges kulturaktörer uppfylla kulturplanens viljeinriktningar samt att i samarbete med Blekinge Idrottsförbund stödja och företräda idrotts- och fritidsverksamheten i Blekinge.

Kulturkansliet träffar de regionala verksamheterna två gånger per år för samtal och uppföljning, därutöver redovisar samtliga regionala aktörer sina resultat i den gemensamma kulturdatan för föregående år vilket sammanställs och redovisas i maj.

Nedanstående beskrivning av aktiviteter under året, gäller de verksamheter som finns under Region Blekinges förvaltning (Musik i Blekinge, Biblioteksutveckling Blekinge Kronoberg, Slöjd i Blekinge och Dans i Sydost).

Indikatorer och mål är kopplade till Region Blekinges kulturplan och samverkansmodellen och omfattar därför samtliga aktörer med uttalade mål i kulturplanen.

### Barn och Unga

#### Mål:

Blekinge ska vara ledande i Sverige på kultur för och med barn och unga.

#### Indikatorer:

Antal barn och unga/år som besökt kulturverksamheter med regionalt bidrag. Antalet besök/år till kulturverksamheter med regionala bidrag.

Inom verksamhetsområde kultur redovisar varje verksamhet med regionalt bidrag sina resultat under vårterminen 2016 för året 2015 i kulturdatan.

#### Måluppfyllelse:

En tydlig bild på hur verksamheterna utvecklas och uppfyller målen kan inte ges förrän under våren 2016,

då samtliga verksamheter har redovisat 2015 års resultat i kulturdatan. Dock kan konstateras att det görs mycket insatser för våra barn och unga och inga signaler finns i dagsläget på att indikatorerna inte ska uppvisa positiva resultat.

#### Aktiviteter under året:

I Blekinge garanterar vi med hjälp av Blekingemodellen att alla barn och unga får minst två scenkonstupplevelser per år i sin förskole/skolmiljö, detta i samarbete med Riksteatern Blekinge och Musik i Blekinge. Genom denna modell är Blekinge bland de bästa i landet på att garantera konstupplevelser för barn och unga. För att bli riktigt spetsiga behöver vi dock växla upp vår modell för att inom denna också kunna erbjuda garanterade upplevelser inom andra konstområden.

Våra verksamheter har ständigt ett tydligt fokus mot målgruppen barn och unga och har under perioden fortsatt arbetet med att stimulera barn och unga till skapande och delaktighet i aktiviteter och arrangemang, såsom läger, workshops, återkommande aktiviteter och publika arrangemang.

En viktig uppgift som det arbetas med är att på olika sätt stärka våra arrangörsled för att gynna unga och också att öka antalet unga som är delaktiga i urvalsprocesser et cetera.

Våra verksamheter arbetar också med aktiv omvärldsbvakning och erbjuder olika kompetensutvecklingsinsatser för att kunna stimulera såväl sig själva som sina underparter/samarbetsparter till fortsatt utveckling av verksamheterna. Exempel på detta är kompetensutveckling inom det digitala området för att stärka verksamheternas tilltal till unga till exempel inom våra kommunbibliotek.

Att tillsammans med olika samarbetspartners nå fler barn och unga för ökad delaktighet är ett viktigt område där våra verksamheter jobbar med olika medel för att få detta till stånd. För att nämna ett par exempel samarbetar Biblioteksutveckling Blekinge Kronoberg med SISU i ett läsförmedlingsprojekt. Dans i Sydost anordnar streetdansläger för ungdomar och Slöjd i Blekinge samarbetar till exempel med Blekinge Läns Museum med att anordna slöjdklubbar där barnens eget skapande är i fokus.

Musik i Blekinge har genomfört särskilda arrangörsutbildningar för unga och även haft workshops i samband med Musik Direkt. Våra verksamheter arbetar dels operativt, men i än högre grad konsultativt inom ramen för Skapande Skola. Regionen är också sammanhållande för ett regionalt skapande skola-nätverk. I mars hölls en kompetenshöjande konferens inom ramen för nätverket. Anne Bamford deltog tillsammans med flera andra intressanta föreläsare.

Projektet Broar till historien fortskrider i samarbete med Kulturarv Östergötland. Projektet går ut på att skapa ett digitalt pedagogiskt verktyg och en mötesplats för kulturarvsaktörer och skola. Under perioden har den marknadsföringsplan som under våren 2015 togs fram tillsammans med Kulturarv Östergötland följts vilket märks på goda besökssiffror för webbplatsen broartillhistorien.se.

#### Tillgänglighet

##### Mål:

Kulturen i Blekinge ska bli tillgänglig digitalt. Eget skapande och delaktighet ska vara ledord.

##### Indikatorer:

- Uppfyllande av mål för kulturen i Regionala digitala agendan.
- Uppföljning av de regionala institutionernas tillgänglighetsplaner.

Inom verksamhetsområde kultur redovisar varje verksamhet med regionalt bidrag sina verksamhets-siffror under vårterminen 2016 för året 2015 i kulturdatan.

##### Måluppfyllelse:

Alla verksamheter har aktiva tillgänglighetsplaner.

En tydlig bild på hur verksamheterna utvecklas och uppfyller målen kan inte ges förrän under våren 2016, då samtliga verksamheter har redovisat 2015 års resultat i kulturdatan. Dock kan konstateras att vårt fokus på att vara tillgängliga i hela länet har gjort att fler aktiviteter förläggs utspritt i våra fem kommuner. Mycket arbete kan fortsatt göras för att utveckla vår digitala arena, men insatser görs. För att komma vidare i detta krävs mycket kompetensutveckling för länets kulturaktörer samt tillskott av resurser.



**BLEKINGE ÄR BRA PÅ KULTUR FÖR BARN OCH UNGA.** Vid den årliga utbudsdagen presenterar Musik i Blekinge ett förslag till musikupplevelser för kommunerna i Blekinge. Artister på plats spelar en repertoar och representanter från skolorna väljer artister som sedan kommer till skolorna och uppträder. Musikutbudet är en del i Blekingemodellen som garanterar alla barn och ungdomar mellan 3 och 16 år minst två kulturupplevelser per år - en musikupplevelse och en teaterupplevelse.

#### Aktiviteter under året:

I arbetet med den regionala digitala agendan har Biblioteksutveckling Blekinge Kronoberg tillsammans med Karlshamns kommun utvecklat en maker space arena\*, Digilabb Karlshamn, vars erfarenheter ska ligga till grund för fortsatt utveckling i länet.

Kompetensutvecklingsinsatser inom området tillgänglighet har anordnats inom länet och verksamheterna har också tillsammans med övriga regioner i Södra Sverige anordnat en mängd kompetenstillfällen. Vi har under 2015 arrangerat en konferens angående nationella minoriteter. Verksamheterna har fokus på att vara tillgängliga med verksamhet i hela Blekinge och har därför erbjudit en mängd olika aktiviteter utplacerade i länets samtliga kommuner med till exempel musikarrangemang och slöjdekafeé.

Planering för den verksamhetsövergripande gemensamma aktiviteten Festival Spezial har påbörjats, och specifika musik- och dansprojekt är i gång till exempel inom Kultur i vården och Kultur och hälsa.

Berättarkraft är ett berättar-, litteratur- och läsfrämjandeprojekt där alla kommuner i Blekinge samverkar. En festival kommer att genomföras vecka 10, 2016. Projektet finansieras av Biblioteksutveckling Blekinge Kronoberg och Kulturrådet med Olofströms kommun som projektägare. En arbetsgrupp har träffats ett flertal gånger under året och ett gemensamt program har tagits fram och kommer att marknadsföras gemensamt.

Verksamheterna har under året skapat en mängd nya nätverk och varit deltagare i många olika samarrangemang med andra kulturaktörer. För våra aktiva kulturskapare i länet är Musik i Blekinge den största arbetsgivaren för våra professionella musiker. Slöjd i Blekinge har i samarbete med Blekinge Museum under året gett konsthantverkare möjlighet att visa och sälja sina alster i museets butik.

#### Samverkan

##### Mål:

Samverkan och gränsöverskridande samarbeten ska vara basen i utvecklingen av Blekinges kulturliv.

##### Indikator:

Uppföljning genom den årliga kvalitativa redovisningen i kultur databasen.

##### Måluppfyllelse:

Att samverka är basen i vår verksamhet och anledning till att vi kan erbjuda och utveckla ett aktivt kulturliv. Samverkan sker över olika nivåer inom samtliga verksamheter dagligen.

En tydlig bild på hur samtliga regionala verksamheter som får stöd av oss samverkar med varandra, och därigenom uppfyller målen, kan inte ges förrän under våren 2016, då samtliga verksamheter har redovisat 2015 års resultat i kultur databasen. Att samverkan sker i hög grad är dock redan säkerställt.

\* En plats som uppmuntrar till skapande och innovation - lära genom att göra. I Digilabb Karlshamn handlar det till exempel om att prova att programmera och även kunna skriva ut alster i en 3D-skrivare.

### Aktiviteter under året:

I oktober arrangerade Region Blekinge Blekingedagen med tema kultur, en dag full av inspiration och kompetens. Den efterföljande utvärderingen visade att dagen upplevdes som lyckad och väl genomförd.

Samverkan med kommunerna är kultur och fritids största arena. Nätverk för chefer och andra tjänstemän används för att tillsammans identifiera gemensamma behov och genomföra aktiviteter. Ett exempel är utbildning för kultursekreterare i att lägga in evenemang i plattformen [visitblekinge.se](http://visitblekinge.se) för att få större spridning av de evenemang som finns. Kommunerna samarbetar också med stora och små kulturarrangörer och erbjuder bland annat kompetenshöjande insatser. Exempel på samarbeten:

- Berättarfestivalen som från och med 2016 blir en gemensam kulturfestival för alla Blekinges kommuner.
- Slöjdekaféer - träffar med slöjd, fika och småprat.
- Musik i Blekinge har tillsammans med arrangörsföreningar i kommunerna genomfört 236 konserter.

De regionala verksamheterna verkar också som kompetenscentrum i särskilda frågor som dans, slöjd, musik och bibliotek.

Inom de regionala kulturverksamheterna ansvarar Kultur och fritid för att en mötesplattform finns för verksamhetscheferna till samtal och diskussioner kring gemensamma frågor och utvecklingsmöjligheter.

Kultur och fritid verkar också över de regionala gränserna genom vårt sedan länge etablerade samarbete med Kalmar och Kronoberg där vi tillsammans äger och utvecklar gemensamma verksamheter. I detta sammanhang träffas både tjänstemannaorganisationen och den politiska organisationen regelbundet.

Kultur och fritid har också utvecklat ett samarbete med Region Skåne samt Halland och Jönköping. Detta i syfte att delge varandra kompetens och bjuda in varandra till kompetenshöjande insatser, men också genom operativa samarbeten. Här planeras närmast ett samarbete kring utvecklingen av den professionella dansen i vår region.

Kultur och fritid finns också med som samarbetspartner på den nationella arenan. Här kan nämnas att vi under våren deltagit i Reglabs serie angående kultur och kreativa näringar (KKN) för att kunna utveckla och sätta fokus på denna fråga utifrån ett nationellt och regionalt perspektiv på bästa sätt. Kultur och fritid deltar även i många andra nationella sammanhang för att sätta Blekinge på kartan samt att genom dessa hämta inspiration och kunskap till Blekinge. Vi medverkar som delarrangörer vid nationella konferenser, i år har vi haft ett KKN möte, i samverkan med Reglab förlagt till Blekinge samt att vi också i samband med Blekingesömsutställningen var delarrangörer när Riksföreningen för handvävning hade sitt riksmöte förlagt till Blekinge.

Eftersom Region Blekinge genom kultursamverkansmodellen fördelar statliga kulturmedel är kontinuerlig samverkan viktig. På den övergripande nivån för kultur- och fritids kansli dialog med Statens Kulturråd. På samma sätt samverkar Biblioteksutveckling Blekinge Kronoberg och Musik i Blekinge med statens expertorganisationer: Kungliga biblioteket respektive Musikverket.

I det interna arbetet inom Region Blekinge har vi stärkt samarbetet mellan kulturen och besöksnäringen.

### Delaktighet

#### Mål:

Alla i Blekinge ska ha samma möjlighet till att ta del av våra gemensamma resurser för att uppleva och skapa kultur.

#### Indikatorer:

- Uppfyllande av de regionala institutionernas planer för jämställdhet och mångfald.
- Uppföljning av projektmedel och produktionsstöd, fördelning över konst- och kulturområden samt fördelning över geografi.

Vi har fördelat medel till ett antal produktioner och projekt inom olika områden enligt tabellerna på sidan 54.



**PÅ SLÖJDKAFÉERNA I BLEKINGES KOMMUNER** träffas människor för att slöjda tillsammans. Det finns också tid att dricka en kopp kaffe och småprata.



**UTBILDNING I SÅ GÖR MAN MUSIK** Var får de allt ifrån? Hur går det till när man "skriver" en låt? Hur får man till melodier, ackord och rytmer? Är det svårt? Vi får här följa artisten Ida "Adée" Olsson och David "Gigantoz" Ekströmer och hur de arbetar som producenter, musiker och låtskrivare. Föreställningen är fylld med musik från deras repertoar. De berättar hur låtarna skapades, hur de är uppbyggda och vad som inspirerade till att skriva just den låten. Publiken får med sig konkreta tips på hur man kan komma igång direkt med sitt komponerande. En liten inblick i hur det är att leva på musik ges självklart också. Gigantoz jobbar även med rapgruppen Mindfellaz. Bitte Appelqvist följer med på diverse instrument.



## PRODUKTIONSSTÖD

	Blekinge	Karlskrona	Ronneby	Karlshamn	Olofström	Sölvesborg	TOTAL
Textilhantverk	1						1
Konst	1						1
Teater		1					1
Musik		4	1		1	1	7
TOTAL	2	5	1	0	1	1	10

## PROJEKTMEDEL

	Blekinge	Karlskrona	Ronneby	Karlshamn	Olofström	Sölvesborg	TOTAL
Musik				1			1
Film		1					1
Fritid		1	2				3
Teater				1		1	2
Dans		1		1			2
Konst			1				1
TOTAL	0	3	3	3	0	1	10

### Måluppfyllelse:

Samtliga verksamheter har aktiva jämställdhetsplaner. En tydlig bild av hur samtliga regionala verksamheter som får stöd av oss är aktiva inom målområdet delaktighet och därigenom uppfyller målen kan inte ges förrän under våren 2016, då samtliga verksamheter har redovisat 2015 års resultat i kulturdatan. Dock kan det konstateras att många aktiviteter och kompetenshöjande insatser redan har gjorts inom området.

### Aktiviteter under året:

Kronoberg, Kalmar och Blekinge arbetar tillsammans när det gäller att erbjuda konferenser för kompetensutveckling inom olika områden. Under våren arrangerade Kalmar en konferens angående HBTQ-frågor där våra verksamhetschefer deltog. I maj arrangerade vi i Blekinge en konferens angående kompetens kring nationella minoriteter. Biblioteksutveckling arrangerade en konferens angående e-medierna.

Våra verksamheter har arrangerat ett antal aktiviteter för att bidra till målet att alla ska ha möjlighet att

uppleva kultur och arbetat med att nå nya publikgrupper. Som exempel har Musik i Blekinge samarbetat med mångkulturella arrangörsföreningar, fortsatt utveckla Jazzjam och Musik Direkt, Dans i Sydost har arrangerat streetdanceläger, battles och workshops. Dansen är ett bra sätt att nå nya målgrupper eftersom dans är ett eget språk. Dansen har också mer och mer uppmärksamats som verktyg för att arbeta med hälsofrämjande åtgärder och Dans i sydost är delaktiga i två av dessa projekt.

Biblioteksutveckling har tillsammans med kommunbiblioteken arbetat fram en struktur för hur man bör arbeta med mångspråksverksamheten, samt påbörjat arbetet med att hitta formerna kring ett E-labb (Digi-lab Karlshamn).

I arbetet med att nå nya målgrupper har Slöjd i Blekinge samarbetat med föreningen Grupp 39 i Ronneby samt erbjudit aktiviteter för deltagarna på Blekinge Folkhögskolas etableringskurs.

## ”DigiLabb handlar om att visa möjligheterna med den digitala tekniken som 3D-skrivare och programmering genom att låta människor prova själva.”

2020 ska alla i Blekinge ha kunskap och möjlighet att ta del av och nyttja digitala tjänster. En del i arbetet är DigiLabb som handlar om att visa människor möjligheterna med den digitala tekniken och göra det möjligt att testa 3D-skrivare och programmering. Ett 20-tal barn hade tagit sig till DigiLabb i Karlshamn när labbet smygöppnade under Hour of Code i slutet av december. Den riktiga invigningen var i januari 2016.



### Internationalisering

#### Mål:

Verka för ökat samarbete i södra Östersjöregionen.

#### Indikatorer:

Antal kontakter, programaktiviteter eller föreställningar i annat land.

#### Måluppfyllelse:

En tydlig bild över hur samtliga regionala verksamheter som får stöd av oss har ökat sitt samarbete med aktörer i södra Östersjön kan inte ges förrän under våren 2016, då samtliga verksamheter har redovisat 2015 års resultat i kulturdatabasen.

#### Aktiviteter under året:

Musik i Blekinge har varit delaktiga i arrangemanget BIBA som är ett samarbete mellan Kungliga Musikhögskolan i Stockholm, Karlskrona kommun och Musik i Blekinge/Region Blekinge. BIBA besöks av deltagare från hela Europa.

Musik i Blekinge har också för 15:e året i rad arrangerat Blekinge Jazz & World i samarbete med Blekinge folkhögskola.

Dans i Sydost är medlemmar i Dansnät Sverige och genom detta får Blekinge tillgång till de internationella professionella gästspel som arrangeras och som erbjuds Blekinges publik.

Slöjd i Blekinge har varit aktiva i projektet Baltic Sea Inter Culture, Folk and tradition.

Övriga initiativ som Kultur och fritid uppmuntrar är en EU-ansökan där erfarenheterna från Art Line-projektet\* ska tas till vara, här är Ronneby kommun projektägare, samt en ansökan till Kreativa Europa som är en fortsättning på Art and technology arbetet, här är NETPort Science Park projektägare.

\* Artline är ett konstprojekt med länder runt Östersjön som avslutades 2014. Blekinge museum var projektägare.





# Trafiknämnden

## Verksamhetsområde trafik

*Anställda: Totalt 39\* (36 tillsvidareanställda och 3 visstidsanställda, 22 kvinnor och 17 män.)*

*Medlemsbidrag: 295,3 mnkr*

*Övrig finansiering: Trafikintäkter (biljetter)*

*Större projekt: Stadstrafiken i Karlskrona*

Trafiknämnden har i uppdrag att bidra till goda resmöjligheter inom länet samt till och från Blekinge genom att driva och utveckla den skattefinansierade kollektivtrafiken i Blekinge. Detta görs genom att handla upp, verkställa och marknadsföra den upphandlade kollektivtrafiken som huvudsakligen drivs under varumärket Blekingetrafiken. Trafiknämnden är också tillståndsmyndighet för färdtjänsten i Blekinge.

Trafiknämnden driver strategi- och utvecklingsfrågor som rör kollektivtrafiken i Blekinge i samklang med kommunernas fysiska planering, omgivande län och övrig samhällsplanering. Kollektivtrafiken är viktig för att genomföra de övergripande målen i trafikförsörjningsprogrammet, vilket är ett av verktygen i arbetet med att uppfylla Blekingestrategins mål.

Trafiknämnden bereder trafikförsörjningsprogrammet som beslutas av regionstyrelsen. Detta innehåller mål och riktlinjer för planeringen av kollektivtrafiken under de närmaste åren och för utvecklingen på sikt.

Utöver vårt arbete med att uppfylla målen i gällande trafikförsörjningsprogram, vilket redovisas nedan, har beredningen av remissförslag till nytt trafikförsörjningsprogram avslutats och trafiknämnden överlämnade detsamma till regionstyrelsen inför dess möte i september.

### Resandeutveckling

#### Mål:

Det övergripande målet är att fördubbla resandet till 2030 jämfört med 2008. Nedan redovisas de delmål som finns.

2015 - 25 %

2020 - 50 %

2030 - 100 %

#### Indikatorer:

- Resandeutvecklingen sammanställs och redovisas kvartalsvis.
- Det mål som gäller för år 2015 i trafikförsörjningsprogrammet är 9 440 000 resor.

#### Måluppfyllelse:

Det totala resandet utvecklas inte i takt med planerna, utfallet för 2015 blev 8 438 000 resor vilket är oförändrat jämfört med föregående år. Bussresandet ökar medan resandet med Öresundståg minskar.

#### Aktiviteter under året:

En hel del av satsningarna har präglats av extra insatser vid olika evenemang i länet med trafik och personlig närvaro för kunddialog och biljettförsäljning. De större evenemangen som fått utökad busstrafik jämfört med tidigare år är Skärgårdsfesten, Hasslöfestivalen, Östersjöfestivalen och även utökad tågtrafik från Sweden Rock. Under hösten gjordes satsningar på särskilda hockeybussar både i Karlskrona och i Ronneby, i Karlskrona har det även satsats på handbollsbusar. En särskild sommarbuss har trafikerat kustvägen mellan Kristianopel och Torhamn.

När det gäller utbudet i övrigt så har det bland annat gjorts smärre utökningar i Karlskrona stadstrafik med förbättrad turtäthet på kvällar och helger.

\* Därutöver har 6 timavlönade haft kortare anställningar till exempel ungdomar som arbetat med marknadsföringsinsatser.

Även i trafiken mellan Ronneby och Karlskrona har utbudet utökats något med en ny tur på morgonen. Busstrafik har inrättats mellan Ronneby Resecentrum och Påtorp.

Gammalstorp och Kylinge har fått utökat utbud med möjlighet att nu bland annat arbetspendla till och från Sölvesborg. Skillingenäs har fått fler turer till Karlskrona, främst på kvällar och helger. De asylboenden som inrättats i länet ger ett ökat resande och förstärkning av turer har gjorts till boendet i Fur.

I skärgården har Hasslö åter trafikerats med ettårskontrakt och upphandlingen av åretruntrafik med båt till Sturkö blev till slut klar. Sturköpendeln mellan Bredavik och Trossö gick igång efter invigning av trafiken i november månad.

En annan nysatsning var att bussarna även körde på julaftonkvällen.

#### Särskild kollektivtrafik 2015

Under året har ny trafik för serviceresor upphandlats med trafikstart 31 januari 2016. Som ett led i effektiviseringsarbetet gjordes en omfattande uppgradering och konvertering av data i både tillstånds- och planeringssystemen. Uppgraderingen gör det möjligt att på sikt kunna erbjuda kunder enkel överblick av beställda resor via Mina sidor. Det kommer också göra det möjligt för landstingets personal att logga in i systemet för att bevilja tillstånd för sjukresor, något som kommer att effektivisera tillståndsprocessen radikalt.

#### Klimat- och miljö

##### Mål:

Busstrafiken ska i huvudsak, efter genomförd upphandling, drivas med ett miljöanpassat bränsle.

##### Indikator:

Uppföljning av utsläpp och användning av fossilfritt drivmedel sker genom ett miljöledningssystem och genom årlig uppföljning av våra trafikavtal.

##### Måluppfyllelse:

Busstrafiken drivs, i enlighet med det nya bussavtalet som började gälla hösten 2014, i huvudsak med ett miljöanpassat bränsle. Målet är uppfyllt.

Uppföljning sker fortlöpande i vårt miljöledningssystem FRIDA.

##### Aktiviteter under året:

Fakturakopior från leverantör avseende upphandlad busstrafik erhålls och granskas fortlöpande för att säkerställa att fossilfritt bränsle används. Provtagning av bränslet som vår busstrafik använder har gjorts och återkommande analyser görs av dessa prover. Resultatet från analyserna visar att fossilfritt bränsle används, helt enligt kraven i avtalet.

#### Ekonomi

##### Mål:

En effektiv trafik med god kostnadstäckning ska eftersträvas. Nya satsningar på trafik behöver alltid tid för inarbetning men ska efter etablering bidra till att trafikområdet som helhet behåller en god kostnadstäckningsgrad.

##### Indikator:

Kostnadstäckningsgraden beräknas och redovisas varje år.

##### Måluppfyllelse:

Kostnadstäckningsgraden 2015, enligt Trafikanalys definition, uppgår till 44 %. Det är 3 % lägre än 2014, vilket beror på nya satsningar (Pågatåg). Kostnadstäckningsgraden är därmed fortsatt god.

##### Aktiviteter under året:

Vid trafikstarten i augusti genomfördes ett antal förändringar i trafiken för att använda resurserna bättre. Lågt belagda linjer och turer ersattes med nya trafiklösningar. De åtgärder som gjorts för att komma till rätta med de punktlighetsproblem som funnits, samt i flera fall av nysatsningar som genomförts, har mer eller mindre finansierats genom att:

- Öka användningen av befintliga fordon.
- Minska antalet stopp.
- Förbättra framkomligheten.
- Minska antalet blindtarmar i trafiken.

Några exempel på effektiviseringar:

Linje 600 kortades av i Olofström för att frigöra tid i tidtabellen. Skolbussarna används istället för att

I **MITTEN AV NOVEMBER** invigde trafiknämndens ordförande Magnus Johansson Sturköpendeln. Trafiken går mellan Sturkö och Handelshamnen i Karlskrona. I inledningskedet handlar det främst om turer med arbetspendlare på morgonen och eftermiddag, men till sommaren kommer linjen att utökas med turer även på lördagar och söndagar.



trafikera sträckan Olofström - Vilboken. Resurserna utnyttjas nu på ett mer ändamålsenligt sätt. Expressbussar används i expressbusstrafik och region- och skolbussar används i den trafik de är anpassade för.

Satsningarna i Gammalstorp har delvis kunnat genomföras genom att använda befintliga resurser mer effektivt. Bättre trafiklösningar har gett fler turer till samma kostnad som innan.

I Karlskrona stadstrafik används fordonen mer effektivt på kvällar och helger, något som frigjort resurser till att förbättra punktligheten i högrafiktid. I Karlshamns stadstrafik, som också haft problem med punktligheten, omfördelades resurser i stadstrafiken genom att avveckla linje 312 och ändra linjesträckningen på linje 310 och 311.

## Kvalitet

### Mål:

I Verksamhetsplanen 2014-2016 föreslås ett stort antal åtgärder för att kollektivtrafiken ska upplevas som attraktiv och ha en hög standard. Att arbeta för högre kvalitet är ett ständigt pågående arbete som genomsyrar hela verksamheten. Att våra kunder alltid ska få svar på de frågor och ärenden de skickar till oss är självklart.

### Indikatorer:

- Kundundersökningar i tåg- och busstrafiken genomförs årligen.
- Punktligheten mäts kontinuerligt och sammanställning och redovisning sker varje år.

### Måluppfyllelse:

Kundundersökning för våra resenärer och mätning av punktlighet har genomförts. De undersökningar som har gjorts indikerar att målet kommer att uppnås.

### Aktiviteter under året:

Under året har det varit fokus på att förbättra punktligheten i busstrafiken. Tidsåtgången för påstigning och biljettköp har identifierats som en stor källa till de punktlighetsproblem som finns i trafiken. När kontanthantering togs bort i busstrafiken på grund av rånrisken, betalade fler resenärer med betalkort som tar längre tid, med förseningar som följd. För att öka punktligheten har extra biljettviseringsutrustning installerats på vissa busslinjer som haft stora problem. För att resenärerna ska välja andra betalsätt som mobilbiljett eller resekort är det nu också dyrare att betala biljetten ombord på bussen.

Ett annat sätt att öka punktligheten är att öka linjetiden. På linje 600 Karlskrona - Olofström har linjen kortats i Olofström. De nio minuter som den nya linjesträckningen sparar har resulterat i ökad punktlighet.

I Karlshamns stadstrafik har tidtabellerna på linje 310/330 (Svängsta/Mörrum) blivit mer anpassade till verkligheten och även här har det gett positivt resultat.

I Ronneby är tidtabellen på linje 21/22/23 bättre anpassad till Öresundståget. Något som också har lett till bättre spridning i turutbudet på vissa sträckor i stadstrafiken med ökad kundnytta som följd.

Åtgärder i Karlskrona stadstrafik för bättre punktlighet:

- Fler bussar i rusningstid.
- Färre slingor och blindtarmar.
- Mer linjetid med bättre möjlighet att hämta in eventuella förseningar.
- Bergåsaprojektet: minskat antal störande bomfällningar då en av Blekingetrafikens frekvent trafikerad plankorsning ersatts med en planskild motsvarighet.

Stora problem med de fordonsdatorer som hanterar skyltning och utrop samt realtid har funnits under året, med mycket arbete som följd. Under 2016 planeras en ny och bättre fordonsdator att tas i drift.

Arbetet med att minska antalet slingor och blindtarmar fortsätter. Mer tid på turerna kommer även, i den mån det behövs, läggas till på tidtabellen. Generellt är vår intention att förkorta restiderna samtidigt som att vi ska ha en hög punktlighet. Punktligheten är prioriterad och kommer fortsätta att vara det. Ambitionen är att de tidspålägg som görs för att förbättra punktligheten i största möjliga mån ska kompenseras med andra åtgärder som minskar restiden.

Krösatågen har haft vissa kvalitetsproblem sedan trafiken på sträckan Karlskrona - Emmaboda återupptogs efter att banan rustats upp. Nu är bristerna åtgärdade. Bland annat har fordonens fotsteg förbättrats. Dessutom har bytestiderna förlängts i Emmaboda för att öka punktligheten i Emmaboda i och med tidtabellskiftet i december 2015.

## Kundfokus

### Mål:

Hela verksamheten har kunden och kundens behov och önskemål som utgångspunkt. Vi arbetar för ett ökat resande och då finns naturligtvis kunden i fokus i allt som görs. Det är av yttersta vikt att varumärket Blekingetrafiken står för bra kollektivtrafik.

### Indikator:

- Mätning av nöjdkundindex, Svensk Kollektivtrafiks undersökning Kollektivtrafikbarometern. Mäts och redovisas årligen.

### Måluppfyllelse:

Under 2015 har kundnöjdheten utvecklats positivt. 85 % av Blekingetrafikens kunder är nöjda med den senaste resan, jämfört med riksgenomsnittet som är 81 %. Kundnöjdheten mäts månadsvis med totalt 2 400 intervjuer per år. De som intervjuas är slumpmässigt utvalda personer i allmänheten, en del av allmänheten är våra kunder. Med kunder menas de som rest med oss minst en gång i månaden.

### Aktiviteter under året:

Det är alltid resenärernas behov och önskemål som är utgångspunkt när trafiken utvecklas. Service och kvalitet är i fokus - det vill säga hur nöjd kunden är med kollektivtrafiken. Det är många faktorer som påverkar hur nöjd en kund är; användbarhet det vill säga hur man kan använda kollektivtrafiken för det resbehov man har, produktfördel vilket innebär kollektivtrafikens styrka gentemot bilen, ryktet och popularitet samt kvalitet och pris. God kvalitet är en hygienfaktor som kunderna förväntar sig och priset är en viktig faktor för vissa kategorier kunder.

Varumärket Blekingetrafiken ska associeras med bra kollektivtrafik. Ett starkt varumärke bidrar till ett ökat resande och nöjda kunder. Varumärket är det Blekingetrafiken gör och vi vill uppfattas som enkla och pålitliga.

Vi har under året:

- Utvecklat mobilappen.
- Arbetat fram nya, mer informativa tidtabellsanslag.
- Satt upp fler informationsanslag i väderskydden.
- Arbetat medvetet med kvalitet tillsammans med trafikföretaget för att förbättra tidhållningen i busstrafiken.
- Arbetat aktivt med frågor kring bemötande som drivs tillsammans med trafikföretagen i form av nya informationskanaler och förarträffar.
- Utvecklat hemsidan så att det är lättare att ge feedback.
- Utökad och utvecklad samarbeten i samband med evenemangstrafiken.
- Deltagit i 30 evenemang runt om i länet med Blekingetrafikens Crew för att sprida information om kollektivtrafiken.



Följande hållplatser har tillgänglighetsanpassats under 2015: Ekeberg, Karlskrona | Bergåsa C, Karlskrona | Kyrkogården, Karlskrona | Sjukhuset, Bergåsa Karlskrona | Strandgatan, Ronneby | Hästaryd, Mörrum | Hästtorget, Sölvesborg | Norje Havsbad, Sölvesborg | Sweden rock, Sölvesborg | Norjebro, Sölvesborg | Pukavik, Sölvesborg | Rosenhill, Olofström.

**TILLGÄNGLIGHETSANPASSADE HÅLLPLATSER** Blekingetrafikens hållplatser ska göras tillgängligare. Målet att alla hållplatser med fler än 20 resenärer ska vara tillgänglighetsanpassade.

## Restid

### Mål:

Under planperioden för verksamhetsplanen ska Blekingetrafiken arbeta med att sänka restiderna i den regionala busstrafiken mellan Ronneby/Karlshamn/Växjö samt Karlskrona-Kalmar. I den lokala busstrafiken ska kollektivtrafikens konkurrenskraft stärkas i förhållande till bilen.

### Indikator:

- Restidskvoter ska mätas i den regionala busstrafiken samt på ett antal utvalda stråk i den lokala busstrafiken. Redovisning sker årligen.

### Måluppfyllelse:

Eftersom kollektivtrafiken har fokuserat på ökad punktlighet och väghållarna inte har prioriterat framkomligheten i tillräcklig utsträckning har inte restidskvoterna förbättrats under året.

### Aktiviteter under året:

Sölvesborgs kommun: Den nya sträckningen av E22 vid Norje har gjort det möjligt att korta restiden för linje 350.

Olofströms kommun: I Jämshög togs hållplatser med få påstigande bort i samband med att vägen byggdes om. De hållplatser som är kvar har tillgänglighetsanpassats.

Karlshamns kommun: Genom att Prästslätten trafikeras med en separat linje, får resenärer med linje 330 till Mörrum kortare restid. Snabbturen på linje 600 har förlängts till sjukhuset. På så sätt går det snabbare än tidigare att resa mellan Blekinges två sjukhus.

Ronneby kommun: Anpassningen av stadsbusslinjerna till tågtrafiken ger en bättre möjlighet till övergång och därmed kortare restid totalt sett.

Karlskrona kommun: Bergåsaprojektet har förkortat restiden på de flesta linjer i kommunen. Då korsningen av järnvägen nu sker planskilt så har flödet av bussar blivit bättre och snabbare. Förändringen av trafikeringen av Galgamarken har förkortat restiden på linje 8, liksom hållplatsförändringen på Kungsmarken som har medfört en kortare restid på linje 1.

I Karlskrona har skärgårdstrafiken utökats med Sturköpendeln. Restiden mellan Sturkö och Trossö har i det närmaste halverats jämfört med att åka buss.

Kommande projekt kommer också hantera exempelvis stadsmiljöavtal för att uppnå bättre framkomlighet och förkortade restider.

## Mål priser och biljetter

### Mål:

Enkelheten i prisstrukturen är viktig och ambitionen är att arbeta för enklare och färre produkter med marknadsmässig prissättning som innebär att kunder upplever att resan känns prisvärd.

### Indikator:

- Mätning av prisvärdhet, Svensk Kollektivtrafikundersökning Kollektivtrafikbarometern.

### Måluppfyllelse:

I Kollektivtrafikbarometern ställs intervjupersonerna inför påståendet: Det är prisvärt att resa med Blekingetrafiken. År 2015 instämmer 50 % av Blekingetrafikens kunder med påståendet, vilket innebär en ökning med tre procentenheter jämfört med 2014.

### Aktiviteter under året:

I december 2015 infördes följande åtgärder för att nå målet om priser och biljetter:

- Rabatten på Resekort Student ökade till 25 %.
- Laddningsgränsen för reskassa på ett Resekort sänktes från 200 kr till 100 kr.
- Förlustgaranti på Resekort infördes.
- Tjänsten som möjliggör automatisk laddning av Resekort i webshopen infördes.
- Serviceavgiften för att ladda kort hos ombuden slopades.
- Ett resekort anpassat för att underlätta betalning av kollektivtrafikresor infördes för företag och organisationer.

## Tillgänglighet

### Mål:

Arbetet med att tillgänglighetsanpassa fordonen i trafiken har kommit långt. Sedan 2014 är samtliga fordon i busstrafiken tillgänglighetsanpassade.

När det gäller tillgänglighetsanpassningen av hållplatser med fler än 20 resande per dag så finns det en del kvar att göra. Arbetet med tillgänglighetsanpassning av hållplatserna är ständigt pågående i dialog med väghållaren, i vårt fall våra medlemmar och Trafikverket, vilka finansierar och ansvarar för anpassningen.

### Indikator:

- Antalet hållplatser med fler än 20 resenärer som inte är tillgänglighetsanpassade redovisas årligen.

### Måluppfyllelse:

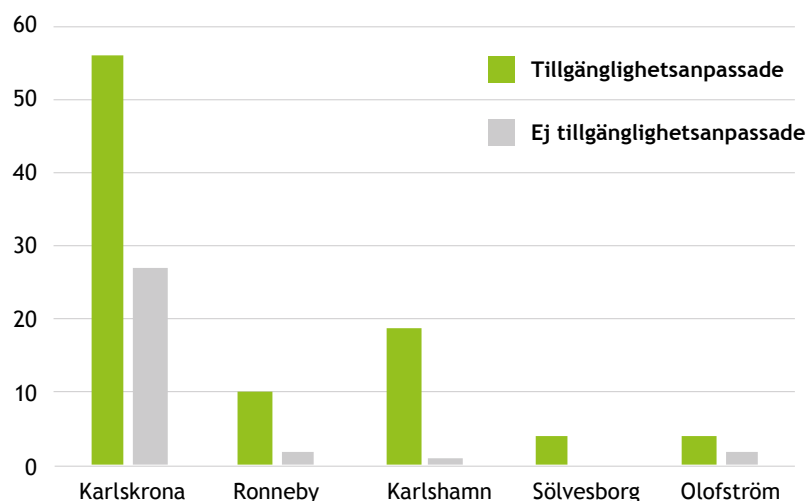
Av 125 hållplatser med fler än 20 resenärer är 32 hållplatser inte tillgänglighetsanpassade, vilket motsvarar ca 20 %. Målet att tillgänglighetsanpassa samtliga dessa hållplatser är långsiktigt och bedömningen är att målet på sikt kommer att uppfyllas.

### Aktiviteter under året:

En hållplats anses tillgänglighetsanpassad först när alla lägen vid en hållplats uppfyller kraven.

12 hållplatser i Blekinge har tillgänglighetsanpassats under 2015 (17 hållplatslägen) Utöver detta har 31 bänkar i väderskydd bytts ut mot tillgänglighetsanpassade bänkar med resningshandtag. Åtta hållplatser har fått cykelställ.

## HÅLLPLATSER MED MER ÄN 20 RESENÄRER PER DAG



# Ekonomisk redovisning



## Resultaträkning

TKR	Not	Region Blekinge		Sammanställd redovisning	
		15-12-31 Bokslut	14-12-31 Bokslut	15-12-31 Bokslut	14-12-31 Bokslut
Verksamhetens intäkter	1	225 363	164 159	225 363	218 067
Verksamhetens kostnader	2,3	-548 951	-391 190	-548 934	-506 713
Avskrivningar	4	-17 013	-16 301	-17 013	-16 301
Verksamhetens nettokostnader		-340 601	-243 332	-340 584	-304 948
Intressentbidrag	5	347 878	246 790	347 878	246 790
Resultat före finansiella poster		7 276	3 458	7 294	-58 158
Finansiella intäkter	6	199	317	199	456
Finansiella kostnader	7	-7 449	-3 742	-7 449	-7 230
Resultat efter finansiella poster		26	33	44	-64 931
Bokslutsdispositioner	8	0	0	0	64 964
Skatt på årets resultat	9	0	0	-17	0
<b>ÅRETS RESULTAT</b>		<b>26</b>	<b>33</b>	<b>26</b>	<b>33</b>



## Balansräkning

TKR	Region Blekinge			Sammanställd redovisning	
	Not	15-12-31 Bokslut	14-12-31 Bokslut	15-12-31 Bokslut	14-12-31 Bokslut
<b>TILLGÅNGAR</b>					
<i>Anläggningstillgångar</i>					
Materiella anläggningstillgångar	10	142 247	158 158	142 247	158 158
<i>Finansiella anläggningstillgångar</i>					
Aktier och andelar	11	4 217	4 217	1 217	1 217
Summa anläggningstillgångar		146 464	162 375	143 464	159 375
<i>Omsättningstillgångar</i>					
Kortfristiga fordringar	12	107 414	97 714	107 618	88 349
Likvida medel	13	90 473	58 957	93 177	62 428
Summa omsättningstillgångar		197 886	156 670	200 795	150 777
<b>SUMMA TILLGÅNGAR</b>		<b>344 350</b>	<b>319 045</b>	<b>344 259</b>	<b>310 152</b>
<b>SKULDER OCH EGET KAPITAL</b>					
Eget kapital	14	4 291	4 265	4 303	4 277
		4 291	4 265	4 303	4 277
<i>Långfristiga skulder</i>					
Skulder till kreditinstitut	15	140 000	140 000	140 000	140 000
		140 000	140 000	140 000	140 000
<i>Kortfristiga skulder</i>					
Pensionsskuld och pensionsavsättning	16	8 381	6 848	8 381	6 848
Övriga kortfristiga skulder	17	191 678	167 933	191 575	159 027
Summa kortfristiga skulder		200 060	174 781	199 956	165 875
<b>SUMMA EGET KAPITAL OCH SKULDER</b>		<b>344 350</b>	<b>319 045</b>	<b>344 259</b>	<b>310 152</b>

## Kassaflödesanalys

TKR	Region Blekinge			Sammanställd redovisning	
	Not	15-12-31 Bokslut	14-12-31 Bokslut	15-12-31 Bokslut	14-12-31 Bokslut
<b>DEN LÖPANDE VERKSAMHETEN</b>					
Resultat före finansiella poster		7 276	3 998	7 294	-57 618
Obeskattade reserver		0	0	0	0
Avskrivningar	4	17 013	16 301	17 013	16 301
Finansiella intäkter	6	199	317	199	456
Finansiella kostnader	7	-7 449	-3 742	-7 449	-7 230
Inkomstskatt	9	0	0	-17	0
Förändring av kortfristiga fordringar	12	-9 700	-7 717	-19 269	-733
Förändring av kortfristiga skulder	17	25 279	66 622	34 081	6 274
<b>Kassaflöde från den löpande verksamheten</b>		<b>32 618</b>	<b>75 779</b>	<b>31 851</b>	<b>-42 549</b>
<b>INVESTERINGAR</b>					
Investering i finansiella anläggningstillgångar	11	0	-1 197	0	0
Investering i materiella anläggningstillgångar	10	-1 102	-173 673	-1 102	-3 951
<b>Kassaflöde från investeringsverksamheten</b>		<b>-1 102</b>	<b>-174 870</b>	<b>-1 102</b>	<b>-3 951</b>
<b>FINANSIERINGSVERKSAMHETEN</b>					
Upptagna lån	15	0	140 000	0	0
<b>Kassaflöde från finansieringsverksamheten</b>		<b>0</b>	<b>140 000</b>	<b>0</b>	<b>0</b>
Årets kassaflöde		31 516	40 909	30 749	-46 501
Likvida medel vid årets början	13	58 957	18 048	62 428	108 929
<b>Likvida medel vid årets slut</b>	<b>13</b>	<b>90 473</b>	<b>58 957</b>	<b>93 177</b>	<b>62 428</b>

## Redovisningsprinciper

Årsredovisningen har upprättats enligt kommunal redovisningslag (1997:614) och i enlighet med god redovisningssed. Att lagen om kommunal redovisning och god redovisningssed följs innebär bland annat att:

- Intäkter redovisas i den omfattning det är sannolikt att de ekonomiska tillgångarna kommer att tillgodogöras Region Blekinge och att intäkterna kan beräknas på ett tillförlitligt sätt.
- Fordringar har upptagits till de belopp de beräknas inflyta.
- Tillgångar och skulder har upptagits till anskaffningsvärde där inget annat anges.
- Värdering av kortfristiga placeringar har gjorts till det lägsta av verkligt värde och anskaffningsvärdet.

### Periodisering

Periodisering har skett för att ge en rättvisande bild av Region Blekinges resultat och finansiella ställning för den aktuella perioden. Det innebär att utgifter kostnadsförts det år då förbrukning skett och inkomster intäktsförts det år som intäkten genererats. Konsekvensprincipen, väsentlighetsprincipen och försiktighetsprincipen, vilka i viss mån modifierar huvudprincipen, tillämpas i förekommande fall. Gränsen för periodisering går vid ett halvt basbelopp.

Omklassificering mellan intäkter och intressentbidrag Region Blekinges regionala kulturbidrag från Landstinget Blekinge redovisades i årsredovisningen för 2014 som intäkter. I årsredovisningen för 2015 har dessa bidrag omklassificerats och redovisas nu som intressentbidrag. Bidrag som omklassificerats uppgår 2015 till 41,2 mnkr och 2014 till 40,4 mnkr.

### Omklassificering mellan intäkter och kostnader

Redovisningen avseende de projektmedel Region Blekinge i egenskap av lead partner erhåller för andra projektpartners räkning har under året omklassificerats från att redovisas som en kostnad till att redovisas som en reduktion av intäkterna. För att kunna jämföra mellan åren har även 2014 års motsvarande projektmedel omklassificerats i årsredovisningen. Omklassificeringen påverkar inte resultatet utan är bara en förskjutning från kostnadssidan till intäktssidan.

Projektmedel som omklassificerats uppgår 2015 till 13,0 mnkr och 2014 till 6,4 mnkr.

### Avskrivningar

Avskrivningarna beräknas på tillgångarnas anskaffningsvärde. För varje anläggning bestäms relevant avskrivningstid med den ekonomiska livslängden som grund. Avskrivningstiderna ligger inom intervallen:

Tåg - vagnkorg och drivlina.....	13 år
Tåg - inredning .....	3 år
Övriga anläggningstillgångar .....	3-10 år

2014 övertog Region Blekinge anläggningstillgångar från sitt dotterbolag Blekingetrafiken AB till ett värde av 169,8 mnkr genom en inkråmsöverlåtelse. Avskrivningstiderna ovan är baserade på den ekonomiska livslängden beräknad från Region Blekinges förvävsdatum och inte från anläggningstillgångens ursprungliga förvävsdatum.

I normalfallet tillämpas linjär avskrivning, det vill säga lika stora nominella belopp varje år. Avskrivning påbörjas när anläggningen tas i bruk. Avskrivningen påbörjas månaden efter anskaffningen.

Komponentavskrivning har införts från och med 2014. Samtliga anläggningstillgångar förutom tågfordon bedöms bestå av en komponent. Tågfordonen har delats upp i de tre komponenterna vagnkorg, drivlina och inredning. Vagnkorg och drivlina skrivs av på 13 år och inredningen skrivs av på tre år. 2014 års resultat försämrades med 0,5 mnkr vid införandet av komponentavskrivning jämfört med tidigare avskrivningsmodell.

### Finansiella kostnader

För att försäkra sig mot finansiella risker innehar Region Blekinge ränteswappar enligt sammanställningen nedan.

Räntesäkringsins.	Belopp	Ränta	Förfalldag
Ränteswap	35 mnkr	4,77%	2017-04-19
Ränteswap	35 mnkr	4,61%	2019-04-23
Ränteswap	35 mnkr	3,82%	2020-04-20
Ränteswap	35 mnkr	4,52%	2021-04-19

### **Anläggningstillgångar**

Anläggningstillgångar har i balansräkningen tagits upp till anskaffningsvärdet (utgiften minus eventuella investeringsbidrag) med avdrag för avskrivningar.

Anläggningstillgång är en tillgång som är avsedd för stadigvarande bruk, har en nyttjandeperiod överstigande tre år och inte är av ringa värde. Med ringa värde menas en total anskaffningskostnad understigande ett halvt basbelopp.

Inga utrangeringar eller försäljningar av anläggningstillgångar har gjorts under året.

### **Finansiella anläggningstillgångar**

De aktier och andelar som är redovisade som finansiella anläggningstillgångar är aktier och andelar där Region Blekinges syfte med innehavet är att tillgången ska innehas eller brukas stadigvarande.

### **Fordringar**

Fordringar har tagits upp med de belopp vilka de efter individuell prövning beräknas inflyta.

### **Pensionsskuld**

I pensionsskuld redovisas hela pensionsskulden enligt KPA:s beräkning efter reduktion för tillgångarna i pensionsstiftelsen.

### **Sammanställd redovisning**

Enligt bestämmelserna i den kommunala redovisningslagen ska årsredovisningen även omfatta den verksamhet som bedrivs i bolagsform. Syftet med den sammanställda redovisningen är att ge en sammanfattande och rättvisande bild av Region Blekinges totala ekonomiska ställning och resultat oavsett om verksamheten bedrivs i förvaltnings- eller företagsform.

I den sammanställda redovisningen ingår det helägda dotterbolaget Blekingetrafiken AB.



## Noter resultaträkning

TKR	Region Blekinge		Sammanställd redovisning	
	15-12-31 Bokslut	14-12-31 Bokslut	15-12-31 Bokslut	14-12-31 Bokslut
<b>Not 1 Verksamhetens intäkter</b>				
Biljett- och kortintäkter	142 624	89 925	142 624	137 991
Övriga trafikintäkter	35 367	20 665	35 367	32 449
Projektmedel	17 478	17 715	17 478	17 715
Statliga bidrag	17 155	16 567	17 155	16 567
Övriga intäkter	12 739	19 288	12 739	13 346
<b>Verksamhetens intäkter enligt resultaträkningen</b>	<b>225 363</b>	<b>164 159</b>	<b>225 363</b>	<b>218 067</b>
<b>Not 2 Verksamhetens kostnader</b>				
Direkta trafik kostnader	-380 923	-237 870	-380 923	-347 050
Personalkostnader	-69 696	-66 302	-69 696	-67 831
Övriga kostnader	-98 333	-87 018	-98 316	-91 833
<b>Verksamhetens kostnader enligt resultaträkningen</b>	<b>-548 951</b>	<b>-391 190</b>	<b>-548 934</b>	<b>-506 713</b>
<b>Not 3 Kostnader politisk organisation</b>				
Regionstyrelsen inkl. AU o RS-ordförande	-3 363	-3 822	-3 363	-3 822
Kultur- och fritidsnämnden	-402	-309	-402	-309
Trafiknämnden	-516	-492	-516	-492
Revisorer inkl. revisionsprojekt	-305	-303	-305	-303
Till styrelsens förfogande	-1	-286	-1	-286
<b>S:a politiska kostnader</b>	<b>-4 587</b>	<b>-5 211</b>	<b>-4 587</b>	<b>-5 211</b>
<b>Not 4 Avskrivningar</b>				
Avskrivningar tåg, maskiner, inventarier o programv	-17 013	-16 301	-17 013	-16 301

TKR	Region Blekinge		Sammanställd redovisning	
	15-12-31 Bokslut	14-12-31 Bokslut	15-12-31 Bokslut	14-12-31 Bokslut
<b>Not 5 Intressentbidrag</b>				
Medlemsbidrag kollektivtrafik inkl. myndighet	288 569	188 737	288 569	188 737
Medlemsbidrag regionalt uppdrag	16 127	15 698	16 127	15 698
Regionalt kulturstöd	41 220	40 412	41 220	40 412
Statsanslag 32:1 och Sekr. regionalfonden	1 961	1 943	1 961	1 943
	<b>347 878</b>	<b>246 790</b>	<b>347 878</b>	<b>246 790</b>
<b>Not 6 Finansiella intäkter</b>				
Ränteintäkter bank	110	319	110	458
Valutakursvinster	71	-6	71	-6
Övriga ränteintäkter	19	4	19	4
	<b>199</b>	<b>317</b>	<b>199</b>	<b>456</b>
<b>Not 7 Finansiella kostnader</b>				
Räntekostnader bank	-7 432	-3 709	-7 432	-7 197
Övriga räntekostnader	-17	-32	-17	-32
	<b>-7 449</b>	<b>-3 742</b>	<b>-7 449</b>	<b>-7 230</b>
<b>Not 8 Bokslutsdispositioner</b>				
Upplösning av obeskattade reserver	0	0	0	64 964
<b>Not 9 Skatt</b>				
Skatt på årets resultat	0	0	-4	0
Skatt på föregående års resultat	0	0	-13	0
	<b>0</b>	<b>0</b>	<b>-17</b>	<b>0</b>

## Noter balansräkning

TKR	Region Blekinge		Sammanställd redovisning	
	15-12-31 Bokslut	14-12-31 Bokslut	15-12-31 Bokslut	14-12-31 Bokslut
<b>Not 10 Materiella anläggningstillgångar</b>				
<b>Inventarier</b>				
Ingående anskaffningsvärde	175 827	4 089	175 827	4 089
Periodens/årets anskaffning	1 364	2 491	1 364	4 241
Inkråmsöverlåtelse	0	171 472	0	169 722
Erhållna bidrag mot investering	-262	-290	-262	-290
Periodens/årets försäljning/utrangering	0	-1 935	0	-1 935
<b>Utgående anskaffningsvärde</b>	<b>176 929</b>	<b>175 827</b>	<b>176 929</b>	<b>175 827</b>
Ingående ackumulerade avskrivningar	-17 669	-3 303	-17 669	-3 303
Årets avskrivningar	-17 013	-16 301	-17 013	-16 301
Årets försäljning/utrangering	0	1 935	0	1 935
Inkråmsöverlåtelse	0	0	0	0
<b>Utgående avskrivningar</b>	<b>-34 682</b>	<b>-17 669</b>	<b>-34 682</b>	<b>-17 669</b>
<b>Utgående balans</b>	<b>142 247</b>	<b>158 158</b>	<b>142 247</b>	<b>158 158</b>
<b>Not 11 Finansiella anläggningstillgångar</b>				
Aktier i E22 AB	20	20	20	20
Aktier Blekingetrafiken AB	3 000	3 000	0	0
Aktier i intresseföretag	1 197	1 197	1 197	1 197
<b>Utgående bokfört värde</b>	<b>4 217</b>	<b>4 217</b>	<b>1 217</b>	<b>1 217</b>
<b>Not 12 Kortfristiga fordringar</b>				
Kundfordringar	47 462	50 398	47 462	50 760
Fordringar inom koncernen	0	11 089	0	0
Diverse fordringar	4 596	3 573	4 801	4 885
Momsfordran	4 656	1 706	4 656	1 706
Lokalhyror	973	843	973	843
Övriga poster	49 727	30 105	49 727	30 155
<b>Summa</b>	<b>107 414</b>	<b>97 714</b>	<b>107 618</b>	<b>88 348</b>



TKR	Region Blekinge		Sammanställd redovisning	
	15-12-31 Bokslut	14-12-31 Bokslut	15-12-31 Bokslut	14-12-31 Bokslut
<b>Not 13 Likvida medel (Beviljad checkkredit 20 000 000 kr)</b>				
Kassa	4	16	4	16
Bank	90 469	58 941	93 173	62 413
<b>Summa</b>	<b>90 473</b>	<b>58 957</b>	<b>93 177</b>	<b>62 428</b>
<b>Not 14 Eget kapital</b>				
Ingående eget kapital	4 265	4 232	4 277	4 245
Årets resultat	26	33	26	33
Obeskattade reserver	0	0	0	0
<b>Summa</b>	<b>4 291</b>	<b>4 265</b>	<b>4 303</b>	<b>4 277</b>
<b>Not 15 Långfristiga skulder</b>				
Övriga skulder till kreditinstitut	140 000	140 000	140 000	140 000
<b>Summa</b>	<b>140 000</b>	<b>140 000</b>	<b>140 000</b>	<b>140 000</b>
<b>Not 16 Pensionsskuld och pensionsavsättning</b>				
Total skuld enligt KPA Beräkning	15 343	13 538	15 343	13 538
Avsatt till pensionsstiftelsen	-6 962	-6 690	-6 962	-6 690
Underskott i pensionsstiftelsen	-8 381	-6 848	-8 381	-6 848
Avsättning i BR	8 381	6 848	8 381	6 848
Överskott/underskott i pensionsstiftelsen	0	0	0	0
<b>Utgående balans</b>	<b>8 381</b>	<b>6 848</b>	<b>8 381</b>	<b>6 848</b>
<b>Not 17 Övriga kortfristiga skulder</b>				
Leverantörsskulder	43 563	32 495	43 602	30 799
Skulder inom koncernen	347	6 367	0	0
Semesterlöner	3 273	3 086	3 273	3 086
Upplupna sociala avgifter semesterlöner	1 021	954	1 021	954
Särskild löneskatt pensionskostnader	1 713	1 383	1 916	1 383
Moms	0	256	0	262
Innehållen källskatt	1 220	1 117	1 220	1 117
Sociala avgifter	1 275	1 177	1 275	1 177
Förutbetalda medlemsavgifter	89 252	74 405	89 252	74 405
Övriga kortfristiga skulder	50 015	46 694	50 016	45 843
	<b>191 678</b>	<b>167 933</b>	<b>191 575</b>	<b>159 027</b>

### Koncernbolag och interna mellanhavanden

Region Blekinge köpte samtliga aktier i Blekingetrafiken AB till nominellt värde, 3,0 mnkr, den 1 januari 2012. Blekingetrafiken AB ingår i den sammanställda redovisningen.

Region Blekinge äger även aktier enligt nedanstående sammanställning.

Företag/Förening	Värde
Transitio AB	1 000 000 kr
Öresundståg AB	120 000 kr
Insats Ascan ek.förening	32 200 kr
Samtrafiken Sverige AB	30 000 kr
E22 AB	20 000 kr
Kust till Kust AB	15 000 kr

Inget av nedstående bolag kvalificerar sig för att ingå i den sammanställda redovisningen.

Region Blekinge har tillskjutit ett ovillkorat aktieägar-tillskott på 980 tkr till E22 AB.

Region Blekinge övertog successivt Blekingetrafiken AB:s hela verksamhet under 2014 med start den 30 april. Detta innebär att det inte har bedrivits någon verksamhet alls i Blekingetrafiken AB under 2015.

Interna mellanhavanden mellan Region Blekinge och Blekingetrafiken AB redovisas nedan.

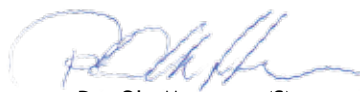
### INTERNA MELLANHAVANDEN (TKR)

	Region Blekinge		Blekingetrafiken AB	
	2015	2014	2015	2014
Försäljning inom koncernen	0	7 406	0	7 795
Inköp inom koncernen	0	7 795	0	7 406
Fordringar inom koncernen	0	13 145	347	11 235
Skulder inom koncernen	347	11 235	0	13 145

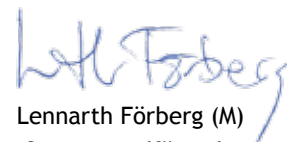
## Styrelse och revisorer



Christina Mattsson (S)  
ordförande



Per-Ola Mattsson (S)  
1:e vice ordförande



Lennarth Förberg (M)  
2:e vice ordförande



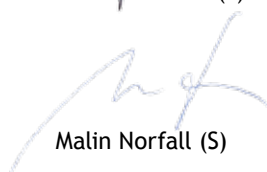
Kalle Sandström (S)



Magnus Johansson (S)



Patrik Hansson (S)



Malin Norfall (S)



Christel Friskopp (S)



Heléne Björklund (S)



Sara Rudolfsson (S)



Kjell-Åke Karlsson (S)



Sara Högelius (V)



Sofia Bothorp (Mp)



Gustav Nilsson (M)



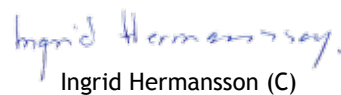
Camilla Brunsberg (M)



Magnus Gärdebring (M)



Jeppe Johnsson (M)



Ingrid Hermansson (C)



Anna Ekström (L)



Johannes Chen (oberodende fd KD)



Lotta Antman (SD)



Tommy Strannemalm (SD)



Christopher Larsson (SD)

### Ersättare

Tommy Andersson (S)  
Daniel Berg (S)  
Sandra Bizzozero (S)  
Petrus Eriksson (S)  
Elina Gustafsson (S)  
Chatarina Holmberg (S)  
Jan-Anders Lindfors (S)  
JanAnders Palmqvist (S)  
Sara Sakhnini (S)  
Annika Westerlund (S)  
Tommy Larsson (V)  
Helene Nordin (MP)

### Revisorer

Nina Edlund (M)  
Roger Fredriksson (M)  
Patrik Krupa (M)  
Carl-Göran Svensson (M)  
Emma Swahn-Nilsson (M)  
Jenny Svensson (C)  
Mikael Augustsson (L)  
Inga Lill Siggelsten Blum (KD)  
Tor Billing (SD)  
Anna-Lena Mattsson (SD)  
Nicolas Westrup (SD)

Anna Ottosson (M)  
Peter Wald (S)  
Berith Pagels (C)

# Revisionsberättelse



## Revisionsberättelse för Region Blekinge 2015

Vi, av landstingsfullmäktige utsedda revisorer, har granskat Region Blekinges verksamhet för år 2015.

Regionstyrelsen ansvarar för att verksamheten bedrivs i enlighet med gällande mål, beslut och riktlinjer samt de föreskrifter som gäller för verksamheten. Den ansvarar också för att det finns tillräcklig intern kontroll.

Granskningen har utförts enligt kommunallagen och god revisionssed i kommunal verksamhet. Granskningen har genomförts med den inriktning och omfattning som behövs för att ge rimlig grund för bedömning och ansvarsprövning.

Granskningen avser inte verksamhet och målfyllelse i nämnderna. För dessa lämnas revisionsberättelser till regionförbundets styrelse för ansvarsprövning.

Vi bedömer sammantaget att:

- verksamheten har bedrivits på ett ändamålsenligt och från ekonomisk synpunkt tillfredsställande sätt

- räkenskaperna är i allt väsentligt rättvisande
- de fem finansiella målen är uppnådda
- verksamhetsmålen uppfyllelse är god för de mål som varit aktuella att mäta 2015
- regionförbundet har en ekonomi i balans
- interna kontrollen är god

### Ansvarsfrihet

Vi tillstyrker att fullmäktige beviljar regionstyrelsen ansvarsfrihet i de delar som här har granskats. Vi tillstyrker att Region Blekinges årsredovisning godkänns.

Vi åberopar följande för vår bedömning:

Granskning av målstyrning enligt god ekonomisk hushållning  
Granskning av lönehantering  
Granskning av delårsrapporten  
Granskning av årsredovisningen

Karlskrona 2016-03-31



Anna Ottosson



Peter Wald



Berith Pagels





## Kraft att vilja. Tillsammans är det möjligt.

Vi inspirerar, skapar tillfällen att mötas och stärker Blekinge i Sverige och Europa.  
Tillsammans med våra medlemmar - Blekinges kommuner och landsting - arbetar vi för att göra det ännu mer attraktivt att besöka, leva och verka i vår region.

