



# Verksamhetsberättelse 2014

Primärvårdsförvaltningen

Januari 2015

Till  
Landstingsdirektören

## **Verksamhetsberättelse för Primärvårdsförvaltningen 2014**

Primärvårdsförvaltningen överlämnar härmed förslag till verksamhetsberättelse för 2014.

Landstingsdirektören föreslås besluta

- Att för sin del godkänna föreliggande verksamhetsberättelse för den i landstinget offentligt drivna primärvården.

För primärvårdsförvaltningen  
Januari 2015



RosMarie Nilsson  
Förvaltningschef

# Innehållsförteckning

|   |    |
|---|----|
| 1 Sammanfattning.....   | 4  |
| 1.1 Offentliga primärvårdens vårdcentraler.....                                     | 4  |
| 1.2 Anslagsfinansierade verksamheter.....   | 5  |
| <br>  |    |
| 2 Målområde - En god hälso- och sjukvård samt insatser för en bättre folkhälsa..... | 6  |
| 2.1 Jämlig hälso- och sjukvård.....   | 7  |
| 2.2 En bättre folkhälsa ska avspeglas i en ökad jämlig hälsa.....                   | 7  |
| 2.3 Patientens och medborgarens förtroende och medverkan.....                       | 9  |
| 2.4 Tillgänglig hälso- och sjukvård.....  | 11 |
| 2.5 Ändamålsenlig och säker vård.....   | 13 |
| 2.6 Verksamhetsstatistik.....   | 16 |
| <br>  |    |
| 3 Målområde - Aktivt klimat- och miljöarbete för hållbara livsmiljöer.....          | 18 |
| 3.1 Aktivt klimat- och miljöarbete för hållbara livsmiljöer.....                    | 18 |
| <br>  |    |
| 4 Målområde - Engagerade medarbetare och goda utvecklingsmöjligheter.....           | 20 |
| 4.1 Uppföljning av förvaltningens mål.....  | 20 |
| 4.2 Statistikuttag.....   | 21 |
| 4.3 Nyttjande av inhyrda respektive arvode läkare samt inhyrda sjuksköterskor.....  | 22 |
| 4.4 Arbetsmiljö.....  | 22 |
| 4.5 Viktiga händelser inom personalområdet samt arbete med kostnadskontroll.....    | 23 |
| <br>  |    |
| 5 Målområde - En stabil ekonomi för hållbar kostnadsutveckling.....                 | 23 |
| 5.1 Uppföljning av förvaltningens mål.....  | 23 |
| 5.2 Prognossäkerhet 2014.....   | 25 |
| 5.3 Kontrollerbar investeringsprocess.....  | 25 |
| <br>  |    |
| 6 Övriga strategiska satsningar.....  | 25 |
| 6.1 Barn och ungas psykiska hälsa.....  | 25 |
| 6.2 Rehabiliteringsgarantin.....  | 26 |
| 6.3 Sammanhållen vård och omsorg om äldre.....                                      | 26 |
| 6.4 Nyanlända och asylsökande.....  | 26 |
| 6.5 Projektredovisning.....   | 26 |
| 6.6 Säkerhet- och Krisledning.....  | 26 |
| 6.7 Vårdnära servicetjänster.....   | 27 |
| 6.8 Övrigt.....   | 27 |
| <br>  |    |
| 7 Analys, slutsatser och framåtblick.....   | 27 |
| 7.1 Samlad analys.....  | 27 |
| 7.2 Framåtblick - möjligheter och risker.....                                       | 28 |
| <br>  |    |
| Bilagor   |    |

# 1 Sammanfattning

Medarbetarna lägger stor kraft på att tillmötesgå befolkningens behov, tillgängligheten är relativt god, invånarna är nöjda och har oförändrat stort förtroende för verksamheterna.

Bristen på allmänläkare är primärvårdens dominerande problem med stora kostnader för hyrläkare och dålig kontinuitet i läkarkontakterna som följd. Verksamheten som helhet är hårt pressad med ett högt patienttryck och knappa ekonomiska resurser. Den psykiska ohälsan bland våra invånare är stort och behovet av besök och samtalsterapi för den patientgruppen ökar. Under året har det skett en stor ökning av antalet asylsökanden för vilka genomförda hälsosamtal inneburit en stor arbetsbelastning för de aktuella vårdcentralerna.

Primärvårdsförvaltningen redovisar ett budgetöverskott 2,0 mkr. Budgetavvikelsen fördelar sig på hälsovalsenheterna med ett överskott på 1,3 mkr och anslagsfinansierad verksamhet med ett överskott på 0,7 mkr. Kostnaden för Blekinges primärvård är fortfarande bland de lägsta i landet.

Viktiga händelser under året:

- Verksamheterna har höga betyg avseende tillgänglighet
- Styrkortsarbete
- Psykiater i Primärvården
- Fortsatt positiv utveckling av ungdomsmottagningarna
- Läkarbrist och hyrläkarsituationen
- Läkarbristen sliter på andra personalgrupper
- Asylmottagning
- Axelinautbildning
- Miljöcertifiering av samtliga enheter i juni
- Arbete med levnadsvanor och livsstilsfrågor
- Arbete med Kris- och katastrofledningssystem
- Aktiv markandsföreläsning, med tema ”Kom till oss”
- Aktivt arbete med Mina vårdkontakter
- Invigning av ny vårdcentral, Wämö vårdcentral
- Rekryteringsarbete av ny förvaltningschef
- Värmen i sommar - ventilationsproblem
- Primärvårdsutredningen
- Patientlagen
- Projekt för ledningssystem
- Hot- och våldutbildning

## 1.1 Offentliga primärvårdens vårdcentraler

Bristen på specialister i allmänmedicin är fortfarande ett stort problem för den offentligt drivna primärvården. En ljusning är att det har fastanställts läkare i några av verksamheterna vilket dock inte täckt mycket mer än årets pensionsavgångar. För att möta den psykiska ohälsan har primär-

vården bland annat satsat på kompetensutveckling inom området och slutfört ett projekt med psykiater i primärvården. Projektet har visat på ett stort behov av specialistkunskap, resursförstärkning och kompetensutveckling för att möta den psykiska ohälsan och en psykiater kommer att anställas för detta med början 2015.

I juni miljöcertifierades alla verksamheter i den offentliga primärvården.

Ett flertal asylboenden har öppnats i länet och kräver alltmer resurser för bland annat hälsosamtal. Flera vårdcentraler har förstärkt bemanningen för att klara uppdraget.

## **1.2 Anslagsfinansierade verksamheter**

### ***Ungdomsmottagningar***

Efter utredningen om "Framtidens ungdomsmottagning" i Blekinge beslutade Landstingsstyrelsen att tillskjuta en miljon kronor årligen i tre år. Syftet är att öka tillgängligheten och tillgodose behovet av att möta ungdomar som är i behov av psykosociala insatser.

Verksamheten har under året utökats med två kuratorer och antalet kuratorsbesök har ökat med 31 procent, trots det så har väntetid till kuratorssamtal ökat. "KBT på nätet" det vill säga kognitiv beteendeterapi via internet för ångesttillstånd har efter genomfört projekt nu införts i klinisk verksamhet. Två nya allmänläkare har knutits till mottagningarna som nu samtliga har en bra läkarbemanning, tillgång till gynekolog finns sedan tidigare.

Under året har verksamheten bedrivits i riktning mot ökad tillgänglighet och utvecklande av bemötande ur ett jämställdhetsperspektiv och är som första verksamheten nu HBT-diplomerad. Andelen pojkar och unga män som besöker mottagningen har ökat.

Preventivmedel är från och med den första augusti gratis för unga upp till och med 25 år.

Minskning av antalet positiva klamydiafall med 12 procent jämfört med 2013.

Callback och internetbokning "Boka Direkt" har införts för att underlätta tillgänglighet.

### ***Sårcentrum***

Sårcentrum har en välfungerande mottagningsverksamhet för behandling av patienter med svår-läkta sår inom primärvården och utgör en länstäckande verksamhet. Under året har enheten arbetat för en ökad tillgänglighet, minskad väntetid, snabbare uppföljningar och bättre kontinuitet vilket medfört att antalet patientbesök ökat.

Sårcentrum sprider kunskap till övriga verksamheter, både inom landstinget och till kommunala verksamheter, bland annat genom nätverksträffar och genomför den årligen återkommande Sårskolan riktad till undersköterskor, sjuksköterskor och läkare. Utbildning sker även genom aukultationer för AT- respektive ST-läkare, sjuksköterskestuderande, distriktssköterskor och undersköterskor från både kommun och landsting.

Verksamheten deltar i ett forskningsprojekt, Telemedicin, i samarbete med Blekinge Tekniska Högskola, där syftet är att testa bild och telekommunikation som konsultativt stöd mellan personal vid behandling av patienter med sår. Sårcentrum deltar även i en internationellt uppmärksammas klinisk studie, den så kallade honungsstudien, som en utav några få verksamheter i landet.

### **Sjukvårdsrådgivning/1177**

Verksamheten följer sitt nationella styrkort. I början av året implementerades ett webbaserat läkemedelsstöd kallat EviDos.

Under fem vardagar i maj genomfördes på försök en nationell samverkan på 1177 mellan klockan 09.00-14.00 för att öka tillgängligheten. Det visade sig att flera förbättringar måste göras innan en sådan samverkan kan komma till stånd.

Ett samarbete med kommunikationsavdelningen pågår vilket innebär att två sjuksköterskor från 1177 Vårdguiden varit ute på samtliga vårdcentraler för att presentera 1177.se och informera om 1177 Vårdguiden på telefon. Projektet kommer att fortgå under 2015 och omfatta även Blekinge-sjukhuset.

|  |   |               |                                      |
|--|---|---------------|--------------------------------------|
| <b>Förtydligande av måluppfyllelse i tabeller nedan;</b> |   |               |                                      |
| <b>Grönt:</b>  | Tillfredsställande måluppfyllelse           | <b>Rött:</b>  | Otillfredsställande måluppfyllelse   |
| <b>Gult:</b>   | Inte helt tillfredsställande måluppfyllelse | <b>Grått:</b> | Uppgift skanas/ej möjlig att värdera |

## **2 Målområde - En god hälso- och sjukvård samt insatser för en bättre folkhälsa**

*Landstinget Blekinge ska erbjuda en trygg och säker hälso- och sjukvård med patientens perspektiv i fokus. Verksamheternas insatser ska planeras, samordnas och genomföras strukturerat och målinriktat, för en jämlik och tillgänglig vård. Detta i sin tur kräver att tillgången till kompetens i organisationen planeras och anpassas efter medborgarnas behov av hälso- och sjukvård.*

*Samtliga landstingets verksamheter har även ett brett uppdrag i det förebyggande folkhälsoarbetet, där kunskap om medborgarnas behov är en central faktor. Samverkan med övriga samhället och dess aktörer är en viktig förutsättning. Formerna för denna ska ständigt utvecklas.*

*Ett systematiskt och regelbundet patientsäkerhetsarbete är grundläggande för tilliten till hälso- och sjukvården.*

*Andra avgörande omständigheter är bemötande och upplevelsen av vårdkvaliteten generellt. Landstingets verksamheter ska genom ett ständigt förbättringsarbete inom sina respektive ansvarsområden, bidra till att stärka förtroendet för landstinget.*

*I korthet innebär målet följande:*

- *Tillgängligheten ska förbättras årligen, utöver den för besök och behandling.*
- *Arbetet för en bättre folkhälsa ska även avspeglas i en ökad jämlik hälsa.*
- *Medborgare och patienter ska ha förtroende för landstingets verksamheter.*

## 2.1 Jämlik hälso- och sjukvård

*En hälso- och sjukvård som prioriterar de som har störst behov (LS/HSN).*

| Mål 2014  | Mått   | Ingångsvärde   | Rapport/uppf.   | Utfall   | Källa           | Från:    |
|---|--|--|---|--|-----------------|----------|
| En hälso- och sjukvård som prioriterar de som har störst behov. | Andel i befolkningen som upplever sin hälsa som god                      | Andel svar "Mycket bra" och "Bra" i enkät 2012: 72 % | Kan endast mätas för vården totalt. Primärvårdens utveckling av målet redovisas i styrkortet. | Andel svar "Mycket bra" och "Bra" i enkät 2013: 76 % | Vårdbarometern  | HSN 2014 |
|   | Andelen medborgare som uppfattar att vården ges på lika villkor          | Enkät 2012: 58 %                                     | Kan endast mätas för vården totalt.   | Enkät 2013: 57 %                                     | Vårdbarometern  | HSN 2014 |
| Mål 2014  | Mått   | Ingångsvärde   | Rapport/uppf.   | Utfall   | Källa           | Från:    |
| En god hälsa och en vård på lika villkor för hela befolkningen  | Andel verksamheter som aktivt arbetar för att säkerställa en jämlik vård | Saknas   | Årsbokslut  | Se nedan kommentar                                   | Manuell mätning | Prv 2014 |

*Vårdbarometerens resultat för 2014 publiceras i februari 2015.*

### Kommentar/analys:

Jämlikhetsperspektiv är ett bredare begrepp än jämställdhet och innefattar även individens lika värde oavsett var man kommer ifrån eller vilka ekonomiska förutsättningar man har, religionstillhörighet, sexualitet, könsidentitet och funktionsförmåga. Tillgång till lika vård och rätten till bästa möjliga vård är ett viktigt arbete där samverkan med övriga aktörer som skola, socialtjänst, patientorganisationer etcetera utvecklas. En viktig del i arbetet är att nå dem som inte söker vården. Det finns ett behov av ökad kunskap om en hållbar jämställdhet och jämlik vård. Samtliga enheter uppger att de beaktar jämlikhetsperspektivet i det dagliga arbetet.

## 2.2 En bättre folkhälsa ska avspeglas i en ökad jämlik hälsa

*Mål 1: Landstinget ska ha en välfungerande intern samverkan kring det hälsofrämjande och sjukdomsförebyggande arbetet. Landstinget ska även vara drivande i arbetet med att utveckla en väl fungerande länsgemensam samverkan för Blekingebornas hälsa. (LS mål)*

Mål 2: Ett systematiskt sjukdomsförebyggande arbete i enlighet med de nationella riktlinjerna för sjukdomsförebyggande metoder (LS/HSN).

| Mål 2014   | Mått   | Ingångsvärde         | Rapport/uppff.                            | Utfall  | Källa                     | Från:       |
|--|--|----------------------|---|---|---------------------------|-------------|
| Ett systematiskt sjukdomsförebyggande arbete i enlighet med de nationella riktlinjerna för sjukdomsförebyggande metoder. | Andel patienter som har tillfrågats om en eller flera av levnadsvanorna tobaksbruk, alkoholkonsumtion, fysisk aktivitet och mat. Detta skall ha dokumenterats under "levnadsvanor" i journalsystemet.<br>Målvärde 2014: 10 % | Utfall 2013:<br>24 % | Delårsbokslut<br>Årsbokslut               | 2014: 13,6 %  | SYSstem<br>Cross          | HSN<br>2014 |
|  | Andel patienter som uppger sig ha fått frågor om levnadsvanorna tobak, matvanor, motion och alkoholvanor. */   |                      | Årsbokslut                                | Enkät 2013,<br>Matvanor 21 %<br>Motion 29 %<br>Tobak 24 %<br>Alkohol 15 % | Nationell<br>patientenkät | HSN<br>2014 |
|  | Andel patienter som är positiva till att en läkare eller annan vårdpersonal vid besök diskuterar levnadsvanor, t ex kost, alkohol, rökning och motion.   | 2012: 78 %           | Måttet avser vården totalt.<br>Årsbokslut | 2013: 81 %  | Vårdbarometern            | HSN<br>2014 |

\*/ Utfallet om andel patienter som fått frågor om levnadsvanor, avser andel som fått frågor under halvåret innan enkäten gjordes.

### Kommentar/analys:

Vårdcentralerna arbetar aktivt för att implementera de nationella riktlinjerna för sjukdomsförebyggande metoder. Användningen av de nya sökorden för levnadsvanorna i journalsystemet var hög 2013, men har minskat under 2014. Eventuellt kan detta bero på olika sätt att räkna. Vårdcentralerna kommer att arbeta mer med detta under kommande år. Det har framkommit synpunkter kring att det tar lång tid i anspråk att dokumentera levnadsvanorna, vilket bör ses som ett förbättringsområde. Exempel på pågående arbete är livsstilmottagningar, individuella livsstilsamtal, rökavvänjning, viktgrupper samt KOL-skola.

Barnhälsovården följer basprogrammet och ett av verksamhetens mål är att identifiera personal som behöver kompetensutveckling inom området.

| Mål 2014  | Mått  | Ingångsvärde | Rapport/uppff. | Utfall | Källa              | Från:       |
|---|---|--------------|----------------|--------|--------------------|-------------|
| Socialstyrelsen nationella riktlinjer för sjukdomsförebyggande metoder samt riktlinjer för vård vid depression och ångest-syndrom ska följas. | Andel verksamheter som har en handlingsplan för omhändertagande av patienter med psykisk ohälsa | Saknas       | Årsbokslut     | 0 %    | Manuell<br>mätning | Prv<br>2014 |



| Mål 2014  | Mått   | Ingångsvärde | Rapport/uppff.              | Utfall | Källa           | Från:            |
|---|--|--------------|-----------------------------|--------|-----------------|------------------|
| Socialstyrelsen nationella riktlinjer för sjukdomsförebyggande metoder samt riktlinjer för vård vid depression och ångest-syndrom ska följas. | Andel vårdcentraler som påbörjat arbetet med en lokal handlingsplan för omhändertagande av patienter med psykisk ohälsa. |              | Delårsbokslut<br>Årsbokslut | 30 %   | Manuell mätning | Vårdcentral 2014 |

### Kommentar/analys:

Den psykiska ohälsan är ett växande problem och behovet av kompetens inom området ökar.

För att ytterligare förstärka och möta behovet av psykiatrisk kompetens har primärvården med medel från rehabiliteringsgarantin projektanställt en psykiater på 40 procent under två år. Projektet, vilket avslutades november 2014, har visat på ett stort behov av specialistkunskap, resursförstärkning och kompetensutveckling. Som ett led i att åtgärda dessa brister, anställer primärvårdsförvaltningen en psykiater i början av 2015 och fortsätter dessutom en redan påbörjad kompetensutveckling inom området.

I mars bjöd primärvårdsförvaltningen in till en uppskattad föreläsning om somatisering. För att få en samlad bild över det arbete som idag bedrivs bjöds medarbetare i primärvården in till en utvecklingsdag med syftet att inventera nuläget gällande omhändertagandet av patienter med psykisk ohälsa samt diskutera framtida möjliga arbetsformer. I maj bjöd primärvårdsförvaltningen in till en uppföljningsdag för att följa upp och diskutera behovet av fortsatt satsning för att möta den psykiska ohälsan.

Av vikt är att ta fram en handlingsplan för att möta den psykiska ohälsan, ett arbete vilket primärvårdsstaben tillsammans med verksamheterna redan påbörjat.

## 2.3 Patientens och medborgarnas förtroende och medverkan

*Vård och behandling ska, så långt det är möjligt, utformas och genomföras i samråd med patienten, bygga på respekt för patientens självbestämmande och integritet och tillgodose patientens behov av kontinuitet.*

| Mål 2014  | Mått   | Ingångsvärde  | Rapport/uppff. | Utfall  | Källa                  | Från:                      |
|---|--|---|----------------|---|------------------------|----------------------------|
| Vård och behandling ska, så långt det är möjligt, utformas och genomföras i samråd med patienten, bygga på respekt för patientens självbestämmande och integritet och tillgodose patientens behov av kontinuitet. | Andelen medborgare som uppger att de har ett stort eller mycket stort förtroende för hälso- och sjukvården i Landstinget Blekinge. | Enkät 2012:<br>Hälso- och sjukvård totalt: 61 %<br>Primärvården, privat och offentlig: 65 % | Årsbokslut     | Enkät 2013:<br>Hälso- och sjukvård totalt: 63 %<br>Primärvården, privat och offentlig: 67 % | Vårdbarometern         | HSN 2014/<br>Hälsoval 2014 |
|   | Andelen patienter som värderar sin vård/behandling som bra, mycket bra eller utmärkt.  | Se tabell nedan.  | Årsbokslut     | Se tabell nedan.  | Nationell patientenkät | HSN 2014/<br>Hälsoval 2014 |
|   | Andelen patienter som känner delaktighet i beslut om vård och behandling i den omfattning de önskar.                               | Se tabell nedan.  | Årsbokslut     | Se tabell nedan.  | Nationell patientenkät | HSN 2014/<br>Hälsoval 2014 |
|   | Andel patienter som anser sig ha fått tillräckligt med information om sitt tillstånd av sin vårdgivare.                            | Se tabell nedan.  | Årsbokslut     | Se tabell nedan.  | Nationell patientenkät | HSN 2014/<br>Hälsoval 2014 |

| Nationell patientenkät, SKL   | Patientupplevd kvalitet PUK-värde, skala 0-100, varav 100 bäst |               |                    |               |       |               |
|---|--|---------------|--------------------|---------------|-------|---------------|
|   | 2011   |               | 2012, mindre enkät |               | 2013  |               |
|   | Riket  | Off. hälsoval | Riket              | Off. hälsoval | Riket | Off. hälsoval |
| 1. Hur värderar du som helhet den vård/behandling du fick?                              | 71   | 72            | 71                 | 72            | 72    | 70            |
| 2. Kände du dig delaktig i beslut om din vård och behandling, så mycket som du önskade? | 78   | 79            | 78                 | 79            | 79    | 77            |
| 3. Fick du tillräcklig information om ditt tillstånd?                                   | 78   | 78            | 77                 | 78            | 77    | 74            |
| 4. Kände du att du blev bemött med respekt och på ett hänsynsfullt sätt?                | 90   | 91            | 90                 | 91            | 90    | 89            |

Enkäten genomförs av SKL vartannat år, 2011, 2013 och 2015.

| Mål 2014  | Mått   | Ingångsvärde                | Rapport/uppff.              | Utfall                       | Källa                                      | Från:                      |
|---|--|-----------------------------|-----------------------------|------------------------------|--|----------------------------|
| Vård och behandling ska, så långt det är möjligt, utformas och genomföras i samråd med patienten, bygga på respekt för patientens självbestämmande och integritet och tillgodose patientens behov av kontinuitet. | Andel patienter som uppger sig vara nöjda med sitt/sina besök på vårdenheten. Skala 1-10. Genomsnittligt värde skall uppgå till > 8,5. Två mätningar per år. | 2013: april och oktober 8,6 | Delårsbokslut<br>Årsbokslut | 2014: april och oktober: 8,7 | Egen enkät, mätning april och oktober 2014 | Prv 2014, Vårdcentral 2014 |

### Kommentarer och analys:

Den Nationella Patientenkäten genomfördes under hösten 2014 och resultaten presenteras under första kvartalet 2015.

Primärvårdsförvaltningens egen mätning genomförs två gånger per år. Den mäter patientnöjdheten på plats och gav ett värde på 8,7 vid bägge mätningarna. Ett bra resultat med en ökning sedan föregående år. Skalan är graderad från 0-10 poäng där högsta betyg är 10 poäng.

Flera av verksamheterna beskriver att patienterna oftast är nöjda. För att öka patienternas delaktighet finns förbättringsområden inom information till patienten, kontinuitet till samma vårdgivare samt kunskapsöverföring mellan verksamheter. Här ses ett positivt utvecklingsarbete med SIP (Samordnad Individuell Plan).

## 2.4 Tillgänglig hälso- och sjukvård

Mål 1: God tillgänglighet till vård, behandling och information för patienter och medborgare.

Mål 2: Erbjudna en hälso- och sjukvård och ett likvärdigt bemötande anpassat efter patientens behov oavsett bakgrund

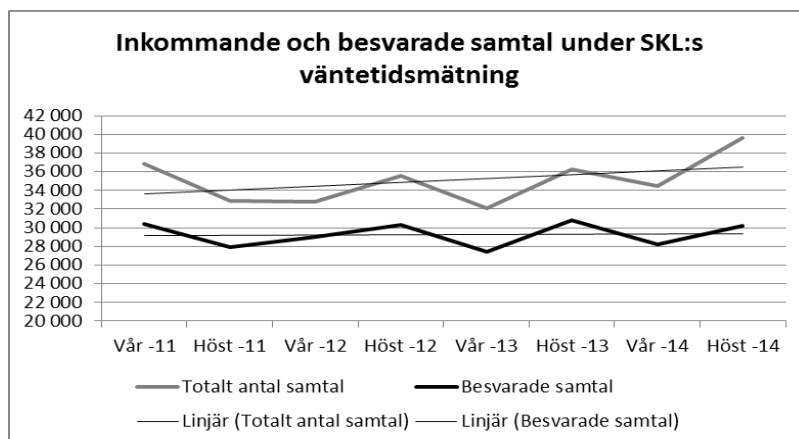
| Mål 2014   | Mått  | Ingångsvärde   | Rapport/uppff.                        | Utfall   | Källa                  | Från:    |
|--|---|--|---------------------------------------|--|------------------------|----------|
| God tillgänglighet till vård, behandling och information för patienter och medborgare.                         | Andel medborgare som upplever att de har tillgång till den hälso- och sjukvård de behöver.                  | Enkät 2012 Andel svar "Instämmer helt" och "Instämmer delvis" 77 %     | Måttet avser vården totalt Årsbokslut | Enkät 2013 Andel svar "Instämmer helt" och "Instämmer delvis" 79 %     | Vårdbarometern         | HSN 2014 |
|  | Andel besök och behandlingar som sker inom 60 dagar enligt nationell rapportering till väntetider i vården. |  | Månadsrapport                         | Gäller inte primärvård   |                        | HSN 2014 |
|  | Andel invånare i Blekinge som är anslutna till "Mina eHälsotjänster".                                       | 11 939 personer, andel 7,8 %   | Måttet avser vården totalt Årsbokslut | 17 452 personer, andel 11,3 %  |                        | HSN 2014 |
|  | Andel invånare som känner till 1177-konceptet.  | Enkät 2012: Telefon: 69 % Webb: 33 %                                   | Måttet avser vården totalt Årsbokslut | Enkät 2013: Telefon: 78 % Webb: 39 %                                   | Vårdbarometern         | HSN 2014 |
| Erbjudna en hälso- och sjukvård och ett likvärdigt bemötande anpassat efter patientens behov oavsett bakgrund. | Andel patienter som uppger att de blivit bemötta med respekt och på ett hänsynsfullt sätt.                  | Se avsnitt 2.3 "Patientens och medborgarnas förtroende och medverkan". |                                       | Se avsnitt 2.3 "Patientens och medborgarnas förtroende och medverkan". | Nationell patientenkät | HSN 2014 |

| Mål 2014  | Mått  | Ingångsvärde                      | Rapport/uppff.                                    | Utfall                              | Källa                                      | Från:    |
|---|---|-----------------------------------|---|-------------------------------------|--|----------|
| God tillgänglighet till vård, behandling och information för patienter och medborgare | Andel ärenden i "Mina vårdkontakter"  | 6 494 av totalt 9 326, andel 70 % | Årsbokslut Privat och offentlig primärvård totalt | 7 770 av totalt 12 900, andel 60%   | IT-enheten                                 | Prv 2014 |
|   | Andel patienter som är nöjda med telefontillgängligheten. Skala 1-10. Målvärde: 8,0 | 2013: april och oktober 8,2       | Delårsbokslut Årsbokslut                          | 2014: april och oktober 8,2 och 8,0 | Egen enkät, mätning april och oktober 2014 | Prv 2014 |

| Mål 2014  | Mått  | Ingångsvärde | Rapport/uppff.                               | Utfall                     | Källa           | Från:            |
|---|---|--------------|--|----------------------------|-----------------|------------------|
| God tillgänglighet till vård, behandling och information för patienter och medborgare | Antal ärenden i "Mina vårdkontakter" skall öka i jämförelse med 2013. | 2013: 5 745  | Delårsbokslut Årsbokslut Offentligt hälsoval | 2014: 6 600. Ökning 14,9 % | Manuell mätning | Vårdcentral 2014 |

### SKL:s Väntetider i vården

| Tillgänglighet                  | 2011 |      | 2012 |      | 2013 |      | 2014 |      |
|---------------------------------|------|------|------|------|------|------|------|------|
|                                 | Vår  | Höst | Vård | Höst | Vår  | Höst | Vår  | Höst |
| <b>Läkarbesök inom 7 dagar</b>  |      |      |      |      |      |      |      |      |
| Offentligt hälsoval Blekinge    | 95%  | 95%  | 93%  | 95%  | 94%  | 93%  | 94%  | 93%  |
| Sverige                         | 93%  | 93%  | 93%  | 93%  | 93%  | 93%  | 92%  | 91%  |
| <b>Telefonkontakt samma dag</b> |      |      |      |      |      |      |      |      |
| Offentligt hälsoval Blekinge    | 83%  | 85%  | 88%  | 85%  | 85%  | 85%  | 82%  | 76%  |
| Sverige                         | 90%  | 91%  | 90%  | 90%  | 92%  | 93%  | 91%  | 89%  |



### Kommentarer och analys:

En god tillgänglighet innebär att invånare och patienter känner trygghet i att primärvården finns tillgänglig när behov av insatser finns och att man garanteras en säker vård med hög kvalitet. Primärvården lägger stor vikt vid att öka och bevara förtroendet bland befolkningen.

Vårdcentralerna i Blekinge ligger över genomsnitt i riket när det gäller tid till läkare inom sju dagar. Resultatet för telefontillgängligheten har försämrats under 2014.

Verksamheterna lägger ner ett stort arbete för att tillgodose patienternas behov av telefonrådgivning, mottagningsbesök och tidbokning till läkare. Samtalen i call-back ökar hela tiden, se diagram ovan från SKL:s väntetidsmätning. Trenden för de inkommande samtalen är en ökning, medan de besvarade ligger konstant. Verksamheterna beskriver ett ökat tryck och känner en otillfredsställelse i att inte kunna möta behoven från befolkningen.

E-tjänsterna ökar hela tiden. Fler personer använder "Mina vårdkontakter", cirka en tredjedel av invånarna känner till sjukvårdsrådgivningen på nätet, 1177 Webb. Ungdomsmottagningen införde under året tidbokning på nätet.

## 2.5 Ändamålsenlig och säker vård

### 2.5.1 Patientsäker vård

Landstinget ska uppfylla grundkraven samt uppnå indikatorerna för den nationella patientsäkerhetsstrategin 2014 (LS/HSN).

| Mål 2014   | Mått   | Ingångsvärde  | Rapport/Uppf. | Utfall  | Källa           | Från     |
|--|--|---|---------------|---|-----------------|----------|
| Landstinget ska uppfylla grundkraven samt uppnå indikatorerna för den nationella patientsäkerhetsstrategin 2014. | Mått i enlighet med den nationella patientsäkerhetsstrategin för 2014. Andelen korrekta basala hygienrutiner och klädregler som följs (BHK). | Medelvärde vid mätning i mars och oktober 2013: 66 %. |               | Medelvärde vid mätning i mars och oktober 2014: 65 %. | Manuell mätning | HSN 2014 |
|  | Andel vårdrelaterade infektioner.  |   |               | Ej primärvård.  |                 | HSN 2014 |

För primärvården är det av stor vikt att arbeta med förebyggande åtgärder och att angivna rutiner följs. Hygienombud finns i verksamheterna och obligatoriska stickprov utförs kring basal hygien som att klädregler enligt framtagen checklista från hygiensjuksköterska följs. Inom området sker en alltmer positiv utveckling kring klädregler och en bättre följsamhet kring basal hygien.

| Mål 2014  | Mått   | Ingångsvärde | Rapport/upp. | Utfall | Källa           | Från:    |
|---|--|--------------|--------------|--------|-----------------|----------|
| Verksamheten skall bedrivas med hög kvalitet och den medicinska kvaliteten skall relateras till nationellt framtagna mål och mått. Kvaliteten skall kunna följas upp och vara dokumenterad för att möjliggöra extern granskning och medicinsk revision. | Andel verksamheter som registrerar i följande register: NDR, RiksSår, SveDem och Palliativa registret. | 100 %        | Årsbokslut   | 100 %  | Manuell mätning | Prv 2014 |

### Kommentarer och analys:

Samtliga vårdcentraler deltar i utsedda kvalitetsregister. Det råder oklarheter kring registrering och uttag av statistik från de kvalitetsregister primärvården deltar i. Förhoppningen är att problemen löses under 2015. Det efterfrågas tydliga rutiner kring registrering och uttag av resultat, ett område som behöver kvalitetssäkras. Önskvärt är att rutiner för datainsamling samordnas. Under 2013 togs rutiner fram i samverkan med kommunens demenssjuksköterskor för hur registrering i SveDem ska utföras, som utmynnade i ett PM. I RiksSår finns oklarheter kring vilka sår som ska inkluderas i registret och viss data är ofullständig. Det krävs handlägningsrutiner för Palliativregistret och brytpunktssamtal mellan slut- och öppenvård och framtagande av PM pågår för att kvalitetssäkra arbetet. Anpassningar till STRAMAs riktlinjer görs i verksamheterna. För en utförligare beskrivning av systematiska förbättringsarbeten, se under respektive område i den här rapporten.

### 2.5.2 God vård genom väl fungerande processer

Mål 1: Väl fungerande vård- och serviceprocesser för patienter med långvarig benign smärta och patienter som drabbats av stroke (LS/HSN).

### Särskilda uppdrag:

- Under 2014 ska ytterligare minst två processer inom rehabiliteringsområdet kartläggas
- Under 2014 ska kartläggning av två serviceprocesser påbörjas (LS)

Mål 2: Sammanhållen vård och omsorg för äldre. Arbetet bedrivs enligt de åtgärder som Handlingsplan för sammanhållen vård och omsorg 2014 anger (LS/HSN).

| Mål 2014  | Mått   | Ingångsvärde | Rapport/uppff.               | Utfall   | Källa | Från:       |
|---|--|--------------|------------------------------|--|-------|-------------|
| Väl fungerande vårdprocesser för patienter med långvarig benign smärta och patienter som drabbats av stroke.                                | Former för vidareutveckling av vårdprocessen benign smärta och stroke ska ha etablerats. |              | Delårsbokslut<br>Års bokslut | Pågår på Planerings- och utvecklingsavdelning. Inga beslut ännu. |       | HSN<br>2014 |
| Under 2014 ska ytterligare minst två processer inom rehabiliteringsområdet kartläggas.  | Kartläggning av minst två rehabiliteringsprocesser.                                      |              | Årsbokslut                   |  |       | HSN<br>2014 |
| Sammanhållen vård och omsorg för äldre. Arbetet bedrivs enligt de åtgärder som "Handlingsplan för sammanhållen vård och omsorg 2014" anger. | Mått i "Handlingsplan för sammanhållen vård och omsorg 2014".                            | Saknas       | Årsbokslut                   |  |       | HSN<br>2014 |

| Mål 2014                      | Mått  | Ingångsvärde | Rapport/uppff. | Utfall | Källa           | Från:       |
|-------------------------------|---|--------------|----------------|--------|-----------------|-------------|
| Väl fungerande vårdprocesser. | Andel verksamheter som deltar i arbetet med vårdprocesser | 100 %        | Årsbokslut     | 100 %  | Manuell mätning | Prv<br>2014 |

| Mål 2014   | Mått  | Ingångsvärde | Rapport/uppff. | Utfall | Källa | Från:               |
|--|---|--------------|----------------|--------|-------|---------------------|
| Sammanhållen vård och omsorg för äldre. Arbetet bedrivs enligt de åtgärder som "Handlingsplan för sammanhållen vård och omsorg 2014" anger | Andel verksamheter som deltar i arbetet med att följa handlingsplanen | Saknas       | Årsbokslut     | 100 %  | LSVO  | Vårdcentral<br>2014 |

### Kommentarer och analys:

Arbetet med att utveckla vårdprocessarbetet ligger på Planerings- och utvecklingsavdelningen och bör förtydligas under året.

Syftet med regeringens satsning "Sammanhållen vård och omsorg om de mest sjuka äldre" är att stödja ett långsiktigt förbättringsarbete med fokus på en förbättrad kvalitet och en mer sammanhållen vård och omsorg om de mest sjuka äldre. Stimulansbidragen är i huvudsak kopplade till resultat och prestationsbaserade mål. Under förutsättning att vissa grundläggande krav är uppfylla har landstinget möjlighet att ta del av ersättningar inom olika områden. Hela satsningen strävar mot ett intensifierat samarbete mellan kommuner och landsting. Arbetet i Blekinge leds av samverkansorganet LSVO (Ledningssamverkan vård och omsorg) och samordnas via Planerings- och utvecklingsavdelningen. I enlighet med framtagna handlingsplan har arbetet bland annat varit inriktat på att skapa lokala arenor för förbättringsarbete så kallade TRIAD-möten utveckling av vårdplanering, planering av pilotprojekt för uppföljande samtal från vårdcentral till patient som varit in-skriven inom specialitetsjukvården och utvecklingsarbeten inom läkemedelsområdet.

Verksamheterna arbetar med att implementera processer kring de framtagna PM och vårdprogram för behovsgrupper såsom patienter med risk- och missbruksproblem, patienter med demensdi-

gnos, patienter med urininkontinens samt patienter med psykisk ohälsa. Pilotprojekt med uppföljande samtal har genomförts och avslutades samtliga i juni.

Bättre flöde är ett av SKLs satsningar och i juni startades ett utvecklingsarbete som har som syfte att utveckla samverkan och förbättra vårdprocessen för de mest sjuka äldre. De som deltar i arbetet är avdelning 8 på BLS, Brunnsgrändens vårdcentral och Hemsjukvården i Karlshamn. Läkemedelsgenomgångar utförs på särskilda boende.

### 2.5.3 Ändamålsenlig hälso- och sjukvård genom systematiska förbättringar

*En väl utvecklad samordning av landstingets systematiska förbättringsarbete på strategisk nivå (LS).*

#### Kommentarer och analys:

Några vårdcentraler arbetar systematiskt med förbättringsarbete utifrån resultaten i kvalitetsregister, till exempel diabetesregistret.

### 2.5.4 Kvalitet och effektivitet i sjukskrivningsprocessen

*En patient- och rättssäker sjukskrivningsprocess med hög kvalitet som följer det landstingsövergripande ledningssystemet för sjukskrivning samt uppfyller grundkraven i den nationella sjukskrivningssatsningen 2014 (HSN).*

| Mål 2014  | Mått  | Ingångsvärde    | Rapport/uppff.              | Utfall          | Källa | Från:    |
|---|---|-----------------|-----------------------------|-----------------|-------|----------|
| En patient- och rättssäker sjukskrivningsprocess med hög kvalitet som följer det landstingsövergripande ledningssystemet för sjukskrivning samt uppfyller grundkraven i den nationella sjukskrivningssatsningen 2014. | Andel intyg med godkänd kvalitet.   |                 | Årsbokslut                  | Går ej att mäta |       | HSN 2014 |
|   | Andel vårdenheter med dokumenterad lokal process för sjukskrivningsprocessen. | 100 %           | Årsbokslut                  | 100 %           |       | HSN 2014 |
|   | Andel rehabiliteringsplaner hos sjukskrivna mer än 28 dagar.                  | Inte mätt 2013. | Delårsbokslut<br>Årsbokslut | Går ej att mäta |       | HSN 2014 |

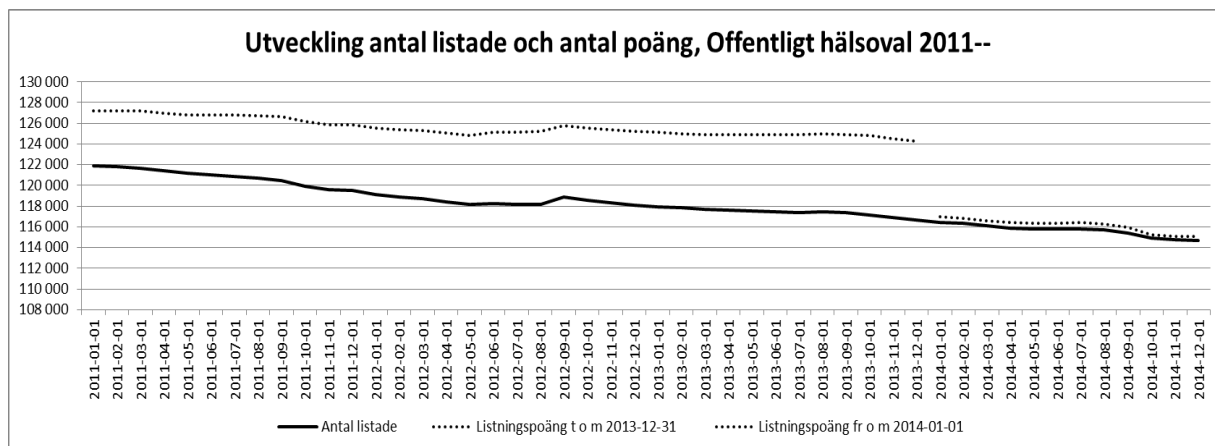
| Mål 2014  | Mått  | Ingångsvärde        | Rapport/uppff. | Utfall | Källa                                  | Från:    |
|---|---|---------------------|----------------|--------|--|----------|
| En patient- och rättssäker sjukskrivningsprocess med hög kvalitet som följer det landstingsövergripande ledningssystemet för sjukskrivning samt uppfyller grundkraven i den nationella sjukskrivningssatsningen 2014. | Andel verksamheter som följer framtagna handlingsplaner för sjukskrivningsprocessen | Ingångsvärde saknas | Årsbokslut     | 100 %  | Planerings- och utvecklingsavdelningen | Prv 2014 |

#### Kommentarer och analys:

Resultat från angivna mål och mått från Landstingsstyrelsen och Hälso- och sjukvårdsnämnden går inte att få fram då verktyg att hantera registreringar inte tagits fram ännu.

Samtliga verksamheter bedriver ett aktivt arbete med sjukskrivningsprocessen i samverkan med landstingets centrala processansvariga. På samtliga vårdcentraler finns dokumenterade sjukskrivningsprocesser med lokala mål framtagna.

## 2.6 Verksamhetsstatistik



Från och med 2014 tillämpas en ny poängskala vid beräkning av listningspoäng. Listningspoängen 2013 och 2014 är därför inte jämförbara. Antalet listade var i december 2014 115 047 personer. Primärvårdsförvaltningen i Blekinge har i förhållande till sina grannlän en hög listning inom hälsoval, 75 procent att jämföra med mindre än 70 procent för grannlandstingen.

| PRODUKTIONSSTATISTIK PRIMÄRVÅRD               |         |         |         |         |         |            |             |
|---|---------|---------|---------|---------|---------|------------|-------------|
| Verksamhet:                                   | 2012    | 2013    | 2014    | 2012-13 | 2013-14 | 2012-14, % | 2012-14, st |
| Läkarbesök                                    | 139 497 | 135 887 | 133 753 | -2,6%   | -1,6%   | -4,1%      | -5 744      |
| Övriga besök (exkl hemsjukvårdsbesök)         | 224 496 | 219 855 | 217 330 | -2,1%   | -1,1%   | -3,2%      | -7 166      |
| <b>Besök per listad</b>                       |         |         |         |         |         |            |             |
| Listningstal, medelvärde under året           | 118 477 | 117 406 | 115 634 |         |         |            |             |
| Läkarbesök                                    | 1,18    | 1,16    | 1,16    | -1,7%   | -0,1%   | -1,8%      | 0,0         |
| Övriga besök (exkl hemsjukvårdsbesök)         | 1,89    | 1,87    | 1,88    | -1,2%   | 0,4%    | -0,8%      | 0,0         |
| <b>Samtal till vårdcentralernas call-back</b> |         |         |         |         |         |            |             |
| Inkommande samtal                             | 382 422 | 411 894 | 430 242 | 7,7%    | 4,5%    | 12,5%      | 47 820      |
| Besvarade samtal                              | 298 456 | 344 297 | 343 841 | 15,4%   | -0,1%   | 15,2%      | 45 385      |
| Differens                                     | 83 966  | 67 597  | 86 401  | -19,5%  | 27,8%   | 2,9%       | 2 435       |
| <b>JOURCENTRALER</b>                          |         |         |         |         |         |            |             |
| Läkarbesök jourcentral öst                    | 7 097   | 7 237   | 6 448   | 2,0%    | -10,9%  | -9,1%      | -649,0      |
| Läkarbesök jourcentral väst                   | 5 027   | 4 721   | 4 528   | -6,1%   | -4,1%   | -9,9%      | -499,0      |
| Läkarbesök                                    | 12 124  | 11 958  | 10 976  | -1,4%   | -8,2%   | -9,5%      | -1 148,0    |
| <b>SJUKVÅRDSRÅDGIVNING</b>                    |         |         |         |         |         |            |             |
| Besvarade inom 3 minuter, medelvärde          | 61%     | 63%     | 57%     |         |         |            |             |
| Besvarade inom 9 minuter, medelvärde          | 82%     | 83%     | 79%     |         |         |            |             |
| <b>UNGDOMSMOTTAGNING</b>                      |         |         |         |         |         |            |             |
| Läkarbesök                                    | 550     | 614     | 655     | 11,6%   | 6,7%    | 19,1%      | 105,0       |
| Barnmorskebesök                               | 10 523  | 9 521   | 9 956   | -9,5%   | 4,6%    | -5,4%      | -567,0      |
| Kuratorsbesök                                 | 1 205   | 1 656   | 2 184   | 37,4%   | 31,9%   | 81,2%      | 979,0       |



### **Kommentarer och analys:**

Besöken fortsätter att minska på vårdcentralerna och jourcentralerna, både totalt och i förhållande till antal listade, kanske beroende på minskat antalet specialistkompetenta läkare till en följd pensionsavgångar. Av ekonomiska skäl och till viss del beroende på bemanningssvårigheter så har vi även använt något färre antal hyrläkare.

Antalet inkomna telefonsamtal ökar och trots att verksamheten faktiskt besvarar fler samtal så kvarstår problemet med dålig telefontillgänglighet.

Besvarade samtal på sjukvårdsrådgivningen inom 3 respektive 9 minuter har sjunkit, men ligger fortfarande bra nationellt sett.

På ungdomsmottagningarna har besöken hos kuratorer, barnmorskor och läkare ökat, bland annat tack vare en förstärkt kuratorsbemanning och bättre tillgång på allmänläkare.

### **Jämförelse öppenvårdsbesök i primärvård och på sjukhuset**

Under sommaren 2014 gjordes en genomlysning av öppenvårdsbesöken inom primärvården och sjukhuset under åren 2011-2013. Totalt minskade läkarbesöken inom offentliga och privata vårdcentraler samt taxeläkare med cirka 9 500 under perioden (källa Hälsovalsenhetens årsbokslut). För offentligt hälsovals del framgick att:

- Läkarbesöken minskade med cirka 10 000 besök per år, cirka 40 procent av dessa kunde hänföras till minskad listning.
- Antalet telefonkontakter ("bokade tider", "doktorer ringer upp") ökade under samma period med cirka 10 000.
- Besöken till distriktssköterska, undersköterska och biomedicinsk analytiker minskade, samtidigt som besvarade samtal i callback (+45 841) och provtagning för sjukhuset ökade (+9 574). Vissa besök hade även blivit mer omfattande och kräver längre tid. Om man räknar tidsåtgången för ökningen av callback och provtagning (enligt de KPP-beräkningar primärvården gjorde mellan 2004-2009) så motsvarar ökningen av callback och provtagning en arbetstid på drygt 5 årsarbetare.

Under samma period fanns på sjukhuset en ökning av läkarbesöken på medicins akutmottagning motsvarande en fjärdedel av minskningen i primärvården. Övrig ökning av öppenvårdsbesöken till läkare på sjukhuset kan hänföras till återbesök och var inte ett alternativ för besök i primärvården.

### 3 Målområde - Aktivt klimat- och miljöarbete för hållbara livsmiljöer

Landstinget ska vara en trovärdig folkhälsoaktör i det regionala miljöarbetet genom att främja en god hälsa och aktivt arbeta för friska livsmiljöer, Miljöprogram och mål ska bidra till ett offensivt arbetsätt, med löpande uppföljning av miljömålen.

Landstingets verksamheter ska årligen öka andelen upphandlingar där miljökrav samt sociala och etiska krav ställs på varor och tjänster. Miljösamordning ska bidra till bättre miljömålsintegrering, hållbarhetsarbetet ska systematiseras och integreras på alla nivåer och genomsyra hela investeringsprocessen. Personalen ska stimuleras att ta ansvar och initiativ.

Genom att särskilt föra fram folkhälsoperspektivet inom ramen för aktiva regionala utvecklingsinsatser ska landstinget bidra till länets utveckling och skapa förutsättningar för ett hållbart samhälle och en god livsmiljö.

I korthet innebär målet följande:

- Miljö- och hållbarhetskrav ska ställas i upphandling av varor och tjänster.
- Hållbarhetsarbetet ska systematiseras och integreras på alla nivåer.
- Ökat fokus på regionalt arbete med klimat, energi och transporter.

#### 3.1 Aktivt klimat- och miljöarbete för hållbara livsmiljöer

Mål 1: Hållbarhetskrav i upphandlingar ska öka, där så är relevant. Kraven ska följa Miljöstyrningsrådets råd om kriterier samt den landstingsgemensamma uppförandekoden för sociala och etiska krav (LS/HSN).

Mål 2: Miljö- och hållbarhetsarbetet ska integreras och systematiseras på fler nivåer i fler verksamheter. Det ska vara en naturlig del av verksamhetens övriga kvalitets- och utvecklingsarbete. Ständiga miljö- och hållbarhetsförbättringar ska eftersträvas, i enlighet med landstingets miljöprogram (LS/HSN).

Mål 3 (LS): Landstinget ska verka för en god regional samverkan för en hållbar utveckling i länet genom aktivt deltagande i Hållbarhetsforum Blekinge samt i Klimatsamverkan Blekinge (LS).

| Mål 2014  | Mått  | Ingångsvärde              | Rapport/uppf. | Utfall  | Källa | Från     |
|---|---|---------------------------|---------------|---|-------|----------|
| Hållbarhetskrav i upphandlingar ska öka, där så är relevant. Kraven ska följa Miljöstyrningsrådets råd om kriterier samt den landstingsgemensamma uppförandekoden för sociala och etiska krav.  | Andel upphandlingar som innehåller hållbarhetskrav enligt miljöstyrningsrådets kriterier samt sociala och etiska krav, enligt den landstingsgemensamma uppförandekoden. |                           |               | Inte aktuellt för primärvården  |       | HSN 2014 |
| Miljö- och hållbarhetsarbetet ska integreras och systematiseras på fler nivåer i fler verksamheter. Det ska vara en naturlig del av verksamheternas övriga kvalitets- och utvecklingsarbete. Ständiga miljö- och hållbarhetsförbättringar ska eftersträvas, i enlighet med landstingets miljöprogram. | Andel av landstingets förvaltningar som redovisar ett systematiskt miljö- och hållbarhetsarbete.  | Faktiskt värde i bokslut. |               | Primärvården redovisar ett systematiskt miljö- och hållbarhetsarbete. |       | HSN 2014 |

| Mål 2014   | Mått   | Ingångsvärde | Rapport/uppf. | Utfall | Källa           | Från:    |
|--|--|--------------|---------------|--------|-----------------|----------|
| Miljö- och hållbarhetsarbetet ska integreras och systematiseras på fler nivåer i fler verksamheter. Det ska vara en naturlig del av verksamheternas övriga kvalitet- och utvecklingsarbete. Ständiga miljö- och hållbarhetsförbättringar ska eftersträvas, i enlighet med landstingets miljöprogram. | Andel verksamheter som är miljöcertifierade enligt ISO 14001 | 0 %          | Årsbokslut    | 100 %  | Manuell mätning | Prv 2014 |

| Mål 2014   | Mått  | Ingångsvärde | Rapport/uppf. | Utfall | Källa           | Från:            |
|--|---|--------------|---------------|--------|-----------------|------------------|
| Miljö- och hållbarhetsarbetet ska integreras och systematiseras på fler nivåer i fler verksamheter. Det ska vara en naturlig del av verksamheternas övriga kvalitet- och utvecklingsarbete. Ständiga miljö- och hållbarhetsförbättringar ska eftersträvas, i enlighet med landstingets miljöprogram. | Antal nyanställda som fått introduktionsutbildning inom primärvårdens miljöledningssystem | Saknas       | Årsbokslut    | 100 %  | Manuell mätning | Vårdcentral 2014 |

### Kommentarer och analys:

Samtliga upphandlingar hanteras av upphandlingsenheten på Landstingservice.

Primärvården ska aktivt bidra till länets utveckling och skapa förutsättningar för ett hållbart samhälle och en god livsmiljö genom att följa uppsatta mål. Den offentliga primärvården arbetar aktivt med ett systematiskt förbättringsarbete. Miljöombud är utsedda inom varje verksamhet. På förvaltningsledningen finns en resurs utsedd att vara kontakt mellan verksamheter och ledning. I samband med certifieringsarbetet har all personal genomgått en halvdag obligatorisk miljöutbildning. Samtliga verksamheter inom Primärvårdsförvaltningen miljöcertifierades enligt ISO 14001 juni 2014.

## 4 Målområde - Engagerade medarbetare och goda utvecklingsmöjligheter

Landstinget Blekinge ska vara en attraktiv arbetsgivare. Ett systematiskt förbättrings- och utvecklingsarbete, utifrån arbetsplatsnära behov och förutsättningar, ska bidra till goda villkor för lärande, delaktighet och en sammanhållen värdegrund.

Ett gott medarbetarskap ska prioriteras, med fokus på genomförda medarbetarsamtal och kompetensutveckling. Landstinget ska erbjuda heltidstjänstgöring med möjlighet till önskad sysselsättningsgrad, verksamheterna ska arbeta med attitydförändring och för jämställda villkor.

Medarbetarnas engagemang i förbättrings- och utvecklingsarbetet ska tas tillvara genom utrymme för dialog och processer för ökad delaktighet. Den interna kommunikationen är ett viktigt redskap för kunskapsutbredning om organisation, utvecklingsprocesser, verksamhetsmål och resultat.

- Anställda ska erbjudas heltid och jämställda villkor.
- En hälsosam arbetsplats för ökad arbetstillfredsställelse.
- Delaktighet och dialog ska bidra till engagemang och medverkan.

### 4.1 Uppföljning av förvaltningens mål

Landstingsstyrelsens/HSN:s mål:

- Landstinget ska erbjuda alla deltidsanställda, som så önskar, heltidsanställning eller möjlighet till ökad sysselsättningsgrad.
- Landstingets personal- och kompetensförsörjning ska planeras utifrån verksamheternas behov och förutsättningar.
- Landstingets medarbetare ska känna ett engagemang för sitt arbete.

#### Rätt till heltid

| Mål 2014  | Mått   | Ingångsvärde                | Rapport/uppff.              | Utfall | Källa               | Från:    |
|---|--|-----------------------------|-----------------------------|--------|---------------------|----------|
| Landstinget ska erbjuda alla deltidsanställda, som så önskar, heltidsanställning eller möjlighet till ökad sysselsättningsgrad. | Andel deltidsanställda med önskan om ökad sysselsättningsgrad som erbjudits detta. | 2013: 100 %<br>2012: 87,5 % | Delårsbokslut<br>Årsbokslut | 100 %  | Manuell inventering | HSN 2014 |

#### Kommentar/analys:

Samtliga anställda i förvaltningen har önskad sysselsättningsgrad enligt framtagna riktlinjer. Samtliga nyanställningar är heltid. Målet uppfyllt.

#### Kompetensförsörjning

| Mål 2014  | Mått   | Ingångsvärde  | Rapport/uppff. | Utfall   | Källa  | Från:    |
|---|--|---|----------------|--|--------|----------|
| Landstingets personal- och kompetensförsörjning ska planeras utifrån verksamhetens behov och förutsättningar. | Andel avdelningschefer som har en dokumenterad kompetensförsörjningsplan för sina respektive verksamheter                        | 2013: 81 %<br>2012: 73 %  | Årsbokslut     | 77 %   | Heroma | HSN 2014 |
|   | Andel tillsvidareanställda medarbetare som medverkar i medarbetarsamtal och som har en individuell dokumenterad utvecklingsplan. | Medarbetarsamtal:<br>2012: 69,1 %<br>2013: 78 %<br><br>Ind. Utv.plan:<br>2012: 38,1 %<br>2013: 64 % | Årsbokslut     | Medarbetarsamtal:<br>64 %<br><br>Ind. utv. plan:<br>54,9 % | Heroma | HSN 2014 |

### Kommentar/analys:

Arbetet med medarbetarsamtal och skapande/uppdaterande av individuella utvecklingsplaner sker kontinuerligt. Ett fåtal enheter får en avsevärd påverkan på årets resultat avseende medarbetarsamtal och individuella utvecklingsplaner. På en enhet har medarbetarsamtal inte ägt rum på grund av chefsbyte och tillfälliga lösningar under rekryteringsperioden. Ny chef tillträdde först vid årsskiftet. På en annan enhet var medarbetarsamtal planerade under hösten men på grund av chefsbyte är de genomförda i januari istället och syns därför inte i statistiken.

Vissa problem med registreringen i Heroma finns också fortsatt kvar.

Om ovan beskrivna enheter räknas bort blir resultatet istället 81 % genomförda medarbetarsamtal, vilket ger en rättvisare bild för förvaltningen som helhet.

### Medarbetarengagemang

| Mål 2014   | Mått  | Ingångsvärde                          | Rapport/upp. | Utfall | Källa           | Från:       |
|--|---|---------------------------------------|--------------|--------|-----------------|-------------|
| Landstingets medarbetare ska känna ett engagemang för sitt arbete. | Index för hållbart medarbetarengagemang, (HME).                 | HME-index för<br>2013: 76<br>2012: 72 | Årsbokslut   | 76     | HME-mätning     | HSN<br>2014 |
|  | Andel chefer som har en handlingsplan för intern kommunikation. | 2013: 50 %<br>2012: 73 %              | Årsbokslut   | 77 %   | Manuell mätning | HSN<br>2014 |

| Mål 2014   | Mått  | Ingångsvärde | Rapport/upp. | Utfall | Källa           | Från: |
|--|---|--------------|--------------|--------|-----------------|-------|
| Landstingets medarbetare ska känna ett engagemang för sitt arbete. | Andel verksamheter som har en handlingsplan utifrån resultatet av HME-mätningen 2013. | Saknas       | Årsbokslut   | 44 %   | Manuell mätning | Prv   |

### Kommentar/analys:

Resultatet från HME-mätningen ligger på samma resultat som föregående år, dock ser vi en ökning på delindexen *Motivation* och *Styrning*, medan delindexet *Ledarskap* har tappat något. En förklaring kan vara genomförda chefsbyten på flera enheter under året.

## 4.2 Statistikuttag

- **Utförd arbetstid (inklusive övertid, mertid och timavlönade omräknat till årsarbetare)**

Den utförda arbetstiden ökar med motsvarande 6 årsarbetare jämfört med samma period förra året. Störst ökning står *icke specialistkompetenta läkare* för med plus 5 årsarbetare vilket visar på den inriktning förvaltningen har att locka fler läkare tidigt i utbildningskedjan för att öka intresset för primärvård. Den största minskningen står *specialistkompetenta läkare* med minus 4 årsarbetare. Minskningen av specialistläkare förklaras främst genom pensionsavgångar, vilket syns i ökningen av timavlönade specialistläkare då flertalet läkare som avgått i pension stannar kvar på vårt så kallade pensionsavtal.

- **Övertid**

Övertidsuttaget ökar med 0,39 årsarbetare. Sjuksköterskekollektivet står för den drygt hälften av ökningen och förklaras av den ökade arbetsbelastningen för sköterskorna som följd av läkarbrist och ökad arbetsbelastning bland annat i samband med flera nya boenden för asylsökande.

- **Mertid**  
Mertidsuttaget minskar marginellt med 0,06 årsarbetare och ligger vid årets slut på 1,23 årsarbetare.
- **Timavlönade**  
Antal timavlönade minskar med 1,2 årsarbetare. Kategorin undersköterskor står för i princip hela minskningen. Motsvarande ökning för undersköterskor återfinns i ökningen av tillsvidareanställda medarbetare.
- **Frånvarotid per frånvarohuvudgrupp**  
Den totala frånvaron minskar med 3,5 årsarbetare i förvaltningen. Föräldraledighet minskar med 4,7 årsarbetare och sjukfrånvaron minskar med 1,3 årsarbetare och. Både frånvaro för utbildning och tjänstledighet ökar.
- **Sjukfrånvaro (dagar per anställd)**  
Genomsnittligt antal sjukfrånvarodagar per anställd minskar med 4,3 dagar och ligger på 14,8 dagar per anställd under 2014.
- **Antal anställda (tillsvidare- och visstidsanställda)**  
Totalt antal anställda i förvaltningen har ökat med 21 personer jämfört med föregående år. Antal tillsvidareanställda har ökat med 16 medarbetare och visstidsanställda har ökat med 5. Den personalkategori tillsvidareanställda som ökar mest är *icke specialistkompetenta läkare* och *medicinska sekreterare*. Förklaringen är det arbete förvaltningen gör för attrahera nya läkare tidigt och att verksamheten lyckats rekrytera på de vakanser vi haft avseende medicinska sekreterare.

Se bilaga.

### 4.3 Nyttjande av inhyrda läkare och sjuksköterskor

Antalet timmar för hyrläkare minskar med 448 timmar, vilket motsvarar 0,25 årsarbetare. Kostnaden för hyrläkare ökar med 3,3 mkr. Nya avtal med andra priser för hyrpersonal är anledningen till ökade kostnader trots minskad användning.

Flera vårdcentraler uppger en stor förbättring i det nya upphandlade avtalen med långtidslinjer, det ger både kontinuitet och ökad patientsäkerhet samtidigt som det sparar mycket tid och frustration att slippa jaga hyrläkare i samma utsträckning som tidigare. Arbete med att rekrytera fasta läkare pågår och är en central och viktig fråga för förvaltningen.

På grund av svårigheterna med att rekrytera vikarierande sjuksköterskor har förvaltningen behövt använda sig av motsvarande 0,17 årsarbetare hyrpersonal på Wämö vårdcentral och jourcentralen i Karlskrona. Kostnaden ligger på knappt 200 000 kr.

### 4.4 Arbetsmiljö

Ingen linjenivå har returnerat någon/några arbetsmiljöuppgifter.

## 4.5 Viktiga händelser inom personalområdet samt arbete med kostnadskontroll

En verksamhetschef har valt att lämna sitt uppdrag och Landstinget Blekinge, och en ny verksamhetschef har rekryterats.

Flera verksamheter har förstakt bemanningen för att klara det ökade behov som föranletts av många asylsökande.

Rekrytering av förvaltningschef påverkade hela förvaltningen, detta tillsammans med utredningen av framtidens primärvård och ny nämndorganisation skapade både oro och förväntningar.

Som ett led i arbetet med att bli en attraktivare arbetsgivare har en modell för fortbildning för läkare tagits fram och ska implementeras under 2015.

## 5 Målområde - En stabil ekonomi för hållbar kostnadsutveckling

*Landstinget Blekinge ska ha en god ekonomisk hushållning och bedriva verksamheten på ett kostnadseffektivt och ändamålsenligt sätt. Finansiella mål liksom riktlinjer för verksamheten och resursfördelning ska uttrycka realism och handlingsberedskap. Ambitionsnivån avgörs av lands-tingets ekonomiska situation.*

*Budget som styrinstrument liksom ett kontinuerligt och aktivt utvecklingsarbete med rutiner för uppföljning och kontroll är viktiga förutsättningar i arbetet att kvalitetssäkra beslutsunderlag och ekonomiska effekter av fattade beslut.*

*En utvecklad investeringsprocess med utvecklade kriterier för driftsekonomiska konsekvenser, samplanering och prioriteringar enligt verksamhetsmål och politiska inriktningsbeslut, ska säkerställa kontrollerbara investeringar.*

- *Styrinstrument ska bidra till ekonomisk stabilitet och en ekonomi i balans.*
- *Kostnadsmedvetenhet och kontroll ska ge effektiva verksamheter.*
- *Kontrollerbar investeringsprocess för verksamhetsmässig och ekonomisk nytta.*

### 5.1 Uppföljning av mål och utfall

Landstingsstyrelsens mål:

\* *Landstinget Blekinge ska ha en långsiktigt god betalningsförmåga*

\* *Landstinget Blekinge ska ha en kortsiktigt god betalningsförmåga*

Landstingsstyrelsens/HSN:s mål:

\* *Landstingsstyrelsens samtliga förvaltningar ska klara sina budgetar.*

\* *Landstinget Blekinge ska ha en hög kostnadsmedvetenhet.*

| Mål 2014  | Mått  | Ingångsvärde   | Rapport/uppf.                                | Utfall                             | Källa                | Från:       |
|---|---|--|--|------------------------------------|----------------------|-------------|
| Hälsa- och sjukvårdsnämndens samtliga förvaltningar ska klara sina budgetar. */ | Utfall/Prognos i förhållande till budget i %. | Andel enheter som följer budget dvs. att prognos/budget respektive utfall/budget är < 100 %. | Månadsrapport<br>Delårsbokslut<br>Årsbokslut | Budget-<br>överskott<br>på 2,0 mkr | Manuell<br>beräkning | HSN<br>2014 |

| Mål 2014   | Mått                                  | Ingångsvärde  | Rapport/uppf.                                | Utfall   | Källa             | Från:    |
|--|---------------------------------------|---|--|--|-------------------|----------|
| Landstinget Blekinge ska ha en hög kostnadsmedvetenhet. */ | Förändring av nettokostnad i %.       | Nettokostnadsutvecklingen är lägre eller lika med fastställda uppräkningsfaktorer i gällande budget.    | Månadsrapport<br>Delårsbokslut<br>Årsbokslut | Utfall -0,3 %<br>Lägre än uppräkningsfaktor i budget | Manuell beräkning | HSN 2014 |
|  | Förändring av personalkostnaderna i % | Personalkostnadsutvecklingen är lägre eller lika med fastställda uppräkningsfaktorer i gällande budget. | Månadsrapport<br>Delårsbokslut<br>Årsbokslut | Utfall 3,8 %<br>Högre än uppräkningsfaktor i budget  | Manuell beräkning | HSN 2014 |

\*/ Enbeter inom hälsoval skall redovisa resultat +/-0 eller intäktsnetto. Utöver detta finns inga begränsningar för personal- och nettokostnadsutveckling.

| Mål 2014  | Mått  | Ingångsvärde   | Rapport/uppf.               | Utfall                              | Källa           | Från: |
|---|---|--|-----------------------------|-------------------------------------|-----------------|-------|
| Landstinget Blekinge ska ha en hög kostnadsmedvetenhet. | En kostnadseffektiv läkemedelsförskrivning. | Nettointäkt läkemedel skall vara lika eller > 0.<br>2013: Intäkt 2,5 mkr högre än kostnad. | Delårsbokslut<br>Årsbokslut | Intäkt 1,6 mkr<br>högre än kostnad. | Ekonomisystemet | Prv   |

| UTFALL PRIMÄRVÅRDSFÖRVALTNINGEN, belopp i 1000-tals kronor, tkr | UTFALL 2014   | BUDGET 2014   | UTFALL jmf BUDGET | UTFALL 2013   | UTFALL jmf UTFALL FG ÅR |
|---|---------------|---------------|-------------------|---------------|-------------------------|
| Intäkter  | -489 461      | -482 864      | 6 597             | -484 128      | 5 332                   |
| Anställda   | 227 710       | 221 753       | -5 957            | 224 071       | -3 639                  |
| Inhyrd personal   | 45 848        | 45 616        | -232              | 42 413        | -3 435                  |
| Övrigt, personal  | 5 535         | 5 929         | 394               | 3 792         | -1 743                  |
| Köpt vård   | 2 809         | 1 139         | -1 670            | 2 872         | 64                      |
| Läkemedel   | 95 655        | 97 073        | 1 418             | 101 878       | 6 222                   |
| Sjukv.art. och med. mtrl  | 11 625        | 11 458        | -167              | 16 182        | 4 557                   |
| Hjälpmiddel   | 2 786         | 1 645         | -1 141            | 1 998         | -787                    |
| Övrigt, drift   | 136 986       | 139 341       | 2 355             | 130 940       | -6 046                  |
| Kapitalkostnad  | 521           | 926           | 405               | 1 358         | 836                     |
|   | <b>40 014</b> | <b>42 016</b> | <b>2 002</b>      | <b>41 376</b> | <b>1 361</b>            |

### Kommentarer och analys:

Primärvårdsförvaltningen redovisar ett budgetöverskott på 2,0 mkr. Budgetavvikelsen fördelar sig på anslagsfinansierad verksamhet med ett överskott på 0,7 mkr och hälsoval med ett överskott på 1,3 mkr. Nettokostnadsutvecklingen mellan åren uppgår till -0,3 procent, varav personalkostnadsutvecklingen är 3,8 procent. De minskade kostnaderna för läkemedel och att primärvården inte längre betalar kostnaderna för katetrar är huvudorsaken till den låga nettokostnadsutvecklingen. Nettokostnadsökningen per listad inom hälsovalet, exkl. förmånläkemedel har varit 2,1 procent. Detta innebär att vårdcentralerna kostnader är anpassade till det minskade listningstalet.

Ur ekonomisk synpunkt har året inneburit ett år med något bättre resurser än tidigare. Samtidigt som arbetsuppgifter som flyktmottagning och extern provtagning ökat och behovet av hyrläkare är fortsatt högt och med hög kostnadsutveckling. De ökade resurserna 2015 till hälsovalet kommer däremot att göra det möjligt med kvalitetshöjningar.

### Kort om:

#### Hälsovalsersättning

Hälsovalsersättning inkl. ersättning enligt CNI och barnhälsovårdspeng ökade med endast 0,7 mkr eller 0,2 procent som en följd av det minskade listningstalet. Övriga hälsovalsersättningar som förbättrade intäkterna var ökad ersättning otrohetsbesök 0,7 mkr, ersättning extern provtagning 0,6 mkr, tolkersättning 0,9 mkr och minskade kostnader för taxeläkare och taxesjukgymnaster 1,6 tkr.



### **Personalkostnader**

Kostnaderna för egen personal ökade med 3,0 mkr eller 1,6 procent mellan åren. Kostnadsökningen för *Inhyrd personal* härrör från nya avtal och hyrläkarleverantörer. Under året har en rad åtgärder vidtagits för att underlätta rekryteringen av nya läkare, vilket inneburit ökade kostnader för *Övrigt, personal* med 1,7 mkr.

### **Drift**

Läkemedelskostnaderna har minskat med 6,2 mkr under året. Förmånsläkemedel inom hälsovalet ger fortfarande högre ersättning än vad kostnaden är. Nettointäkten är 2014 1,6 mkr och 2013 2,5 mkr. (2012 var nettointäkten 9,2 mkr.) Inget kostnadsansvar för katetrar har reducerat kostnaderna med 4,8 mkr. I samband med renoveringar och flytt har inköp av förbrukningsinventarier ökat med 0,4 mkr och annonser, information och reklam har ökat med 0,8 mkr.

## **5.2 Prognossäkerhet**

Vid tertialrapporten i augusti beräknades prognosen till en budgetavvikelse på +/- 0 med samma avvikelse på både anslagsfinansierat och hälsoval. Utfallet blev ett överskott med 1,3 mkr på hälsovalet och ett överskott med 0,7 mkr på anslagsfinansierad verksamhet, totalt överskott 2,0 mkr. Överskottet motsvarar en budgetavvikelse på mindre än 0,5 procent, vilket kan anses vara en acceptabel prognos. Se vidare formulär FR4.

## **5.3 Kontrollerbar investeringsprocess för verksamhetsmässig och ekonomisk nytta**

Under året har investeringar i medicinteknisk utrustning gjorts för 0,7 mkr. 0,1 mkr avser utrustning till rehabiliteringsenheter, 0,2 mkr blodtrycksmätare och 0,4 mkr övrig utrustning.

I juni flyttade Tullgårdens vårdcentral till nya lokaler och bytte även namn till Wämö vårdcentral. En omfattande renovering har slutförts på Sölvesborgs vårdcentral. Ytterligare några mindre ombyggnader har gjorts på några vårdcentraler, bland annat för att öka säkerheten i receptionerna.

# **6 Övriga strategiska satsningar**

## **6.1 Barn- och ungas psykiska hälsa**

En kurator har deltagit i en konferens, gällande internetbehandling med KBT (Kognitiv beteendeterapi). Fortsatt förberedelse inför uppstart av pilot i augusti i år. Syftet är att öka tillgängligheten och anpassa metoder efter målgruppen samt samverka med vårdgrannar och kommunala verksamheter. Ungdomsmottagningen deltar i PRIO som är regeringens strategiska satsning mot psykisk ohälsa under perioden 2012-2016, i samverkan med kommunerna och psykiatriförvaltningen. Syftet med arbetet är att skapa en lättillgänglig webbinformation för medborgarna gällande hjälp vid psykisk ohälsa hos barn och unga.

Dialogmöten genomförs under året med psykiatriker. Detta är en del av förvaltningens projekt för att utveckla arbete med att möta psykisk ohälsa.

Vårdcentralen i Kallinge har tilldelats medel från psykiatrins tillgänglighetsintäkter för att utveckla och bygga upp första linjen för att möta den psykiska ohälsan hos barn- och ungdomar 0-18 år i primärvården i Ronneby kommun. Projektet löper under två år och inbegriper även de privata vårdcentralerna som bjuds in i arbetet. Projektet sker i nära samverkan med berörd personal på vårdcentralerna, BUP samt kommunernas verksamheter.

Barnombud finns i verksamheterna.

## **6.2 Rehabiliteringsgarantin**

Syftet med rehabiliteringsgarantin är att stödja personer med ångest, depression, stress eller en långvarig smärta i axlar, nacke och rygg att återgå i arbete eller att förebygga en sjukskrivning. Med hjälp av medel från rehabiliteringsgarantin som utbetalas via Försäkringskassan ersätts producenten efter utförd behandling. Idag kan alla vårdcentraler erbjuda KBT (Kognitiv beteendeterapi) och IPT (Interpersonell psykoterapi).

Med stöd av medel från rehabiliteringsgarantin har förvaltningen upphandlat en tvådagarsutbildning, Axelina, som består av olika hjälpmedel för att optimera omhändertagandet av patienter med besvär från skuldran. Utbildningen vänder sig till allmänläkare och sjukgymnaster i samverkan med ortopederna. Vikten av att skapa en obruten vårdkedja, vilket betyder samma kriterier för patientens initiala omhändertagande i primärvården hos läkaren och sjukgymnasten som på sjukhuset av specialisten i ortopedi och sjukgymnastik. Två utbildningsomgångar har genomförts och den senaste var i januari 2014, totalt har 62 medarbetare gått utbildningen.

## **6.3 Sammanhållen vård och omsorg om äldre**

Se avsnitt 2.5.2

## **6.4 Nyanlända och asylsökande**

Flertalet av förvaltningens vårdcentraler har under året fått en utökad eller helt ny arbetsuppgift i omhändertagandet av ett stort antal nyanlända och asylsökande. Då nya asylboenden ofta startar sin verksamhet, med för vårdcentralen mycket kort varsel, ställer det initialt till problem då uppgiften ofta kräver en förstärkt sjuksköterskebemanning

Hälsosamtal erbjuds och efterfrågas av de asylsökande, dessa samtal tar tid. Den offentliga primärvården är i behov av kompetensutveckling för att möta asylsökande och nyanlända, en utbildningsinsats har påbörjats och kommer att fortsätta under 2015. Allt tyder på att arbetsuppgiften med asylsökanden kommer att öka ytterligare i omfattning och fortsätta även under 2015.

## **6.5 Projektredovisning**

Psykisk ohälsa hos barn och unga i Ronneby kommun. Se avsnitt 6.1.

## **6.6 Säkerhet och krisledning**

Några av verksamheterna har fått ombyggnad av receptionerna som motsvarar de säkerhetskrav som landstinget ställer. Hot och våld är något som ökat i verksamheterna, det finns Securitasvakter att tillgå om hotfulla situationer skulle uppstå och larm har installerats, vilket tryggar arbetsmiljön. Under hösten deltog personal från några av verksamheterna i en fyra halvdagars pilotutbildning i bemötande av hot och våld. Fyra medarbetare i primärvården har utbildats till utbildare.

Oklarheter i rutiner gällande polishandräckning vid vårdintyg har förekommit. Blekinge har andra rutiner än i Skåne.

Arbetet med RSA (Risk- och sårbarhetsanalys) har fortsatt under våren under ledning av patientsäkerhetsavdelningen.

Verksamheterna har uppdaterat katastrofpärm och aktionskort för kris- och säkerhet. Dessa finns utlagda på den interna hemsidan och är förankrade i verksamheten. Katastrofpärmen revideras årligen.

## **6.7 Vårdnära servicetjänster**

Nättraby vårdcentral och nybyggda Wämövårdcentral har under året påbörjat tjänsteköp i form utav påfyllnad av sjukvårdmaterial i sina förråd. Landstingsservice som nu sköter nu uppgiften och tid frigörs därmed till rena vårduppgifter för verksamhetens personal.

## **6.9 Övrigt**

### ***Rehabnätverket***

En medarbetare representerar Landstinget Blekinge inom det så kallade Rehabiliteringsnätverket. Nätverket etablerades under hösten 2009 för att gemensamt bedriva forskning kring effekter av Rehabiliteringsgarantin. Övriga medverkande landsting är Skåne, Västmanland, Västra Götaland, Stockholm samt Kronoberg. Nätverket har beviljats medel för två studier, REGASSA och WorkUp.

REGASSA är en randomiserad kontrollerad prövning av internetbaserad kognitiv beteendeterapi, respektive fysisk aktivitet som jämförs med sedvanlig behandling vid mild till måttlig depression, ångest och stressrelaterad psykisk ohälsa.

WorkUp är en tidig strukturerad vård/omhändertagande/intervention med motivations- och arbetsplatsintervention för förbättrad arbetsförmåga vid nack-, skulder- och/eller ryggsmärta. Inkluderingen inom den första studien har nu avslutats och uppföljningen av de 980 inkluderade respondenter gjordes under 2013. Flera av de offentligt drivna vårdcentralerna är med i studien: en ny ansökan gjordes vilket resulterade i en förlängning under hela 2014.

# **7 Analyser, slutsatser och framåtblick**

## **7.1 Samlad analys**

Inledningen på 2014 har inneburit fortsatt stort fokus på förbättrings- och utvecklingsarbete inom flera områden. Verksamheterna arbetar långsiktigt och strategiskt med miljöfrågor, vårdprogram, styrkort och kompetensutveckling för medarbetarna. Ett annat fokusområde är samverkan i många olika former för att förbättra arbetsprocesser, flöden och kommunikation.

Det är fortsatt stor brist på fasta allmänläkare, vilket påverkar listningen negativt på flera vårdcentraler. En stor andel hyrläkare påverkar kontinuiteten och patientnöjdheten negativt. Hyrläkare, förutom att vara dyr arbetskraft, tenderar till att medföra högre kostnader för medicinsk service. Läkarbristen har stor negativ inverkan på samtliga medarbetare arbetsmiljö och många uppger sig uppleva tidbrist, ökad stress och otillräcklighet.

Påtagligt är att den psykiska ohälsan växer och kräver alltmer resurser och kompetens. Primärvården har gjort en satsning men ser att behovet är större och kommer fortsätta att öka.

Arbetet med nyanlända och asylsökande har blivit till en stor och delvis ny uppgift vilken krävt utökad bemanning och där behovet av kompetensutveckling är stort. Allt tyder på att uppgiften kommer att bestå och öka i omfattning de närmsta åren.

Vårdcentralernas patienter är mycket nöjda med sina besök på vårdcentralerna. Tillgängligheten är bättre än riket i övrigt enligt SKL:s mätning "Väntetider i vården".

Det ekonomiska resultatet för 2014 är ett överskott på totalt 2 miljoner kronor, fördelat på anslagsfinansierad verksamhet 0,7 miljoner och hälsovalsenheterna 1,3 miljoner kronor. Hälsovalets resurser har varit något bättre än tidigare år.

## 7.2 Framåtblick – möjligheter och risker

- Primärvården består av engagerad och kompetent personal som driver utvecklingen framåt med fokus på patienternas bästa. Medarbetarna är den största möjligheten för en fortsatt utveckling av framtidens primärvård.
- Primärvårdsförvaltningen har påbörjat ett utvecklingsarbete med "framtidens primärvård". En inventering utfördes i ledningsgruppen under året med fokus på utvecklingsarbeten som skulle identifieras. Ledningsgruppen kom fram till tjugo utvecklingsområden. Inledningsvis har primärvårdens ledningsgrupp prioriterat sju områden.

1. Läkarförsörjning
2. Ekonomi
3. IT-teknik (Röststyrd diktering, självbetjäning i reception)
4. Reklam.
5. Hot och våld
6. Uppdrag och nya uppdrag
7. Styrkort

Arbetet genomförs enligt en strukturerad metod med uppföljning vid primärvårdens ledningsmöten en gång per månad.

- En politisk beredningsgrupp har tillsatts för att lägga fram förslag kring primärvårdens framtida inriktning och uppdrag i Blekinge. I juni 2015 ska denna beredningsgrupp lämna en slutrapport till landstingsstyrelsen.
- Under kommande planperiod kommer vårdcentralerna förnya sina avtal för Hälsoval i Blekinge
- Primärvården ska tillsammans med tandvårdsförvaltningen lyda under en gemensam nämnd.
- Kompetens och resurser behövs för att erbjuda asylsökande och nysvenskar jämlik vård

- Ny patientlag.
- Läkarbemanning är en av de största riskerna för förvaltningen. Primärvården måste lyckas med rekrytering av specialister i allmänmedicin till första linjens sjukvård och våra offentligt drivna vårdcentraler och skapa en arbetsmiljö som gör att läkarna stannar kvar. Arbete pågår för att hitta nya rekryteringsvägar och attrahera nya medarbetare.
- Primärvårdens verksamhet har alltsedan hälsovalets införande 2010 präglats av mycket knappa ekonomiska resurser vilket medfört personalreduceringar och neddragningar av verksamhet. Inför 2015 är det därför mycket glädjande att konstatera att primärvården tillförs nya medel vilket möjliggör en utveckling på flera olika sätt och där särskilt fokus kommer att ligga på omhändertagandet av äldre samt området psykisk ohälsa.

|                    |                        |         |      |         |     |            |                     |        |            |
|--------------------|------------------------|---------|------|---------|-----|------------|---------------------|--------|------------|
| Förvaltning/Nämnd: | Primärvårdsförvaltning | Period: | 2014 | Belopp: | TKR | Ifylld av: | Eva Karlsson Pagels | Datum: | 2015-01-23 |
|--------------------|------------------------|---------|------|---------|-----|------------|---------------------|--------|------------|

| Kontoslag               | UTFALL - ACKUMULERAT |          |          | BUDGET - ACKUMULERAT |          |          | FÖREG. ÅR - ACKUMULERAT |          |          | UTFALL JMF BUDGET |         |        | UTFALL JMF FÖREG. ÅR |         |        |
|-------------------------|----------------------|----------|----------|----------------------|----------|----------|-------------------------|----------|----------|-------------------|---------|--------|----------------------|---------|--------|
|                         | Externt              | Internt  | Totalt   | Externt              | Internt  | Totalt   | Externt                 | Internt  | Totalt   | Externt           | Internt | Totalt | Externt              | Internt | Totalt |
| <b>Intäkter</b>         | -37 794              | -451 667 | -489 461 | -35 234              | -447 630 | -482 864 | -37 042                 | -447 086 | -484 128 | 2 560             | 4 037   | 6 597  | 752                  | 4 581   | 5 332  |
| <b>Personal</b>         | 277 860              | 1 233    | 279 093  | 272 294              | 1 005    | 273 298  | 268 745                 | 1 531    | 270 276  | -5 566            | -228    | -5 795 | -9 115               | 298     | -8 817 |
| - Anställda             | 227 710              | 0        | 227 710  | 221 753              | 0        | 221 753  | 224 071                 | 0        | 224 071  | -5 957            | 0       | -5 957 | -3 639               | 0       | -3 639 |
| - Inhyrda               | 45 848               | 0        | 45 848   | 45 616               | 0        | 45 616   | 42 413                  | 0        | 42 413   | -232              | 0       | -232   | -3 435               | 0       | -3 435 |
| - Övrigt                | 4 302                | 1 233    | 5 535    | 4 924                | 1 005    | 5 929    | 2 261                   | 1 531    | 3 792    | 622               | -228    | 394    | -2 041               | 298     | -1 743 |
| <b>Drift</b>            | 126 655              | 123 206  | 249 861  | 122 526              | 128 130  | 250 656  | 135 644                 | 118 227  | 253 871  | -4 129            | 4 924   | 795    | 8 989                | -4 979  | 4 010  |
| - Köpt vård             | 2 787                | 21       | 2 809    | 1 139                | 0        | 1 139    | 2 858                   | 14       | 2 872    | -1 648            | -21     | -1 670 | 71                   | -7      | 64     |
| - Läkemedel             | 95 655               | 0        | 95 655   | 97 073               | 0        | 97 073   | 101 878                 | 0        | 101 878  | 1 418             | 0       | 1 418  | 6 222                | 0       | 6 222  |
| - Sjk.art & Med. Mtrl   | 11 625               | 0        | 11 625   | 11 458               | 0        | 11 458   | 16 172                  | 10       | 16 182   | -167              | 0       | -167   | 4 547                | 10      | 4 557  |
| - Hjälpmedel            | 116                  | 2 669    | 2 786    | 0                    | 1 645    | 1 645    | 100                     | 1 898    | 1 998    | -116              | -1 024  | -1 141 | -16                  | -771    | -787   |
| - Ankomstregistrerat    | 0                    | 0        | 0        | 0                    | 0        | 0        | 0                       | 0        | 0        | 0                 | 0       | 0      | 0                    | 0       | 0      |
| - Övrigt                | 16 471               | 120 515  | 136 986  | 12 856               | 126 484  | 139 341  | 14 636                  | 116 304  | 130 940  | -3 615            | 5 970   | 2 355  | -1 835               | -4 210  | -6 046 |
| <b>Kapitalkostnad</b>   | 459                  | 62       | 521      | 790                  | 137      | 926      | 1 218                   | 139      | 1 358    | 331               | 74      | 405    | 759                  | 77      | 836    |
| <b>TOTALA INTÄKTER</b>  | -37 794              | -451 667 | -489 461 | -35 234              | -447 630 | -482 864 | -37 042                 | -447 086 | -484 128 | 2 560             | 4 037   | 6 597  | 752                  | 4 581   | 5 332  |
| <b>TOTALA KOSTNADER</b> | 404 974              | 124 501  | 529 475  | 395 609              | 129 271  | 524 880  | 405 607                 | 119 897  | 525 504  | -9 365            | 4 770   | -4 595 | 633                  | -4 604  | -3 971 |
| <b>NETTORESULTAT</b>    | 367 180              | -327 166 | 40 014   | 360 375              | -318 359 | 42 016   | 368 565                 | -327 189 | 41 376   | -6 805            | 8 807   | 2 002  | 1 385                | -23     | 1 361  |

| Basenhet                      | UTFALL - ACKUMULERAT |          |        | BUDGET - ACKUMULERAT |          |        | FÖREG. ÅR - ACKUMULERAT |          |        | UTFALL JMF BUDGET |         |        | UTFALL JMF FÖREG. ÅR |         |        |
|-------------------------------|----------------------|----------|--------|----------------------|----------|--------|-------------------------|----------|--------|-------------------|---------|--------|----------------------|---------|--------|
|                               | Externt              | Internt  | Totalt | Externt              | Internt  | Totalt | Externt                 | Internt  | Totalt | Externt           | Internt | Totalt | Externt              | Internt | Totalt |
| Anslagsfinansierad primärvård | 33 108               | 8 181    | 41 289 | 36 580               | 5 436    | 42 016 | 31 155                  | 7 434    | 38 589 | 3 472             | -2 745  | 727    | -1 953               | -747    | -2 701 |
| Hälsoval                      | 334 072              | -335 347 | -1 275 | 323 795              | -323 795 | 0      | 337 385                 | -334 623 | 2 761  | -10 277           | 11 552  | 1 275  | 3 313                | 724     | 4 037  |
| 125 Hemsjukvård               | 0                    | 0        | 0      | 0                    | 0        | 0      | 25                      | 0        | 25     | 0                 | 0       | 0      | 25                   | 0       | 25     |
| <b>NETTORESULTAT</b>          | 367 180              | -327 166 | 40 014 | 360 375              | -318 359 | 42 016 | 368 565                 | -327 189 | 41 376 | -6 805            | 8 807   | 2 002  | 1 385                | -23     | 1 361  |

**Landstinget Blekinge  
Ekonomirapportering**

**Formulär FR 3 - Projektrapportering  
Förvaltning/Nämnd per Basenhet**

|   |                          |                                    |
|---|--------------------------|------------------------------------|
| <b>Förvaltning/Nämnd:</b><br>Primärvårdsförvaltning | <b>Period:</b><br>2014   | <b>Belopp:</b><br>Totalt 2 000 tkr |
| <b>Ifylld av:</b>                                   | <b>Datum:</b> 2014-12-31 |                                    |

Redovisa nedan större prioriterad projekt inom resp förvaltning/nämnd och ange status enligt fastlagt format.

**Projekt 1**

| PROJEKTBESKRIVNING   | TIDPLAN             | EKONOMI            |               |               |
|--|---------------------|--------------------|---------------|---------------|
| <b>Namn:</b> 5934 Tillgänglighet   <b>Basenhet:</b> Kallinge<br>för barn och ungdomar med psykisk ohälsa           | <b>Projektplan:</b> | <b>Investering</b> | <b>Utfall</b> | <b>Budget</b> |
| <b>Typ av projekt:</b><br>Barn och ungas psykiska hälsa,<br>tillgänglighetsmedel från psykiatrin                   |                     | Föreg. år          |               |               |
|  |                     | Under året         |               |               |
|  |                     | Prognos året       |               |               |
| <b>Kort beskrivning:</b><br>Bygga upp första linjen för att mötas psykisk ohälsa<br>hos barn och ungdomar 0-18 år. | <b>Status:</b>      | <b>Kommande år</b> |               |               |
|  |                     | <b>Kostnad</b>     | <b>Utfall</b> | <b>Budget</b> |
|  |                     | Föreg. år          | -943 062      |               |
|  |                     | Under året         | -24 438       |               |
|  |                     | Prognos året       |               |               |
|  |                     | Kommande år        | 967 500       |               |
| <b>Kommentarer</b>   |                     |                    |               |               |

|                    |                               |         |             |         |            |            |                            |        |                   |
|--------------------|-------------------------------|---------|-------------|---------|------------|------------|----------------------------|--------|-------------------|
| Förvaltning/Nämnd: | <b>Primärvårdsförvaltning</b> | Period: | <b>2014</b> | Belopp: | <b>TKR</b> | Ifylld av: | <b>Eva Karlsson Pagels</b> | Datum: | <b>2015-01-23</b> |
|--------------------|-------------------------------|---------|-------------|---------|------------|------------|----------------------------|--------|-------------------|

| Kontoslag               | AVVIKELSE UTFALL JMF BUDGET HELÅR |              |               | AVVIKELSE PROGNOJ JMF BUDGET T2 |              |               | AVVIKELSE HELÅR JMF PROGNOJ T2 |              |               |
|-------------------------|-----------------------------------|--------------|---------------|---------------------------------|--------------|---------------|--------------------------------|--------------|---------------|
|                         | Externt                           | Internt      | Totalt        | Externt                         | Internt      | Totalt        | Externt                        | Internt      | Totalt        |
| <b>Intäkter</b>         | <b>2 560</b>                      | <b>4 037</b> | <b>6 597</b>  | <b>-65</b>                      | <b>2 655</b> | <b>2 590</b>  | <b>2 625</b>                   | <b>1 382</b> | <b>4 007</b>  |
| <b>Personal</b>         | <b>-5 566</b>                     | <b>-228</b>  | <b>-5 795</b> | <b>-4 625</b>                   | <b>-134</b>  | <b>-4 759</b> | <b>-941</b>                    | <b>-94</b>   | <b>-1 036</b> |
| - Anställda             | -5 957                            | 0            | -5 957        | -5 823                          | 0            | -5 823        | -134                           | 0            | -134          |
| - Inhyrda               | -232                              | 0            | -232          | -1 061                          | 0            | -1 061        | 829                            | 0            | 829           |
| - Övrigt                | 622                               | -228         | 394           | 2 259                           | -134         | 2 125         | -1 637                         | -94          | -1 731        |
| <b>Drift</b>            | <b>-4 129</b>                     | <b>4 924</b> | <b>795</b>    | <b>-2 080</b>                   | <b>4 248</b> | <b>2 168</b>  | <b>-2 049</b>                  | <b>676</b>   | <b>-1 373</b> |
| - Köpt vård             | -1 648                            | -21          | -1 670        | -1 639                          | -33          | -1 672        | -9                             | 12           | 2             |
| - Läkemedel             | 1 418                             | 0            | 1 418         | 743                             | 0            | 743           | 674                            | 0            | 674           |
| - Sjk.art & Med. Mtrl   | -167                              | 0            | -167          | 1 174                           | -101         | 1 073         | -1 341                         | 101          | -1 240        |
| - Hjälpmedel            | -116                              | -1 024       | -1 141        | -117                            | 53           | -63           | 0                              | -1 078       | -1 077        |
| - Ankomstregistrerat    | 0                                 | 0            | 0             | 0                               | 0            | 0             | 0                              | 0            | 0             |
| - Övrigt                | -3 615                            | 5 970        | 2 355         | -2 242                          | 4 329        | 2 087         | -1 373                         | 1 641        | 268           |
| <b>Kapitalkostnad</b>   | <b>331</b>                        | <b>74</b>    | <b>405</b>    | <b>0</b>                        | <b>0</b>     | <b>0</b>      | <b>331</b>                     | <b>74</b>    | <b>405</b>    |
| <b>TOTALA INTÄKTER</b>  | <b>2 560</b>                      | <b>4 037</b> | <b>6 597</b>  | <b>-65</b>                      | <b>2 655</b> | <b>2 590</b>  | <b>2 625</b>                   | <b>1 382</b> | <b>4 007</b>  |
| <b>TOTALA KOSTNADER</b> | <b>-9 365</b>                     | <b>4 770</b> | <b>-4 595</b> | <b>-6 706</b>                   | <b>4 115</b> | <b>-2 591</b> | <b>-2 659</b>                  | <b>655</b>   | <b>-2 004</b> |
| <b>NETTORESULTAT</b>    | <b>-6 805</b>                     | <b>8 807</b> | <b>2 002</b>  | <b>-6 771</b>                   | <b>6 770</b> | <b>-1</b>     | <b>-34</b>                     | <b>2 037</b> | <b>2 003</b>  |

| Nr       | Beskrivning                             | AVVIKELSE HELÅR JMF PROGNOJ T2 |              |              | Kommentar (varför avvikelser)  |
|----------|---|--------------------------------|--------------|--------------|--|
|          |   | Externt                        | Internt      | Totalt       |  |
| <b>A</b> | <b>Budgetavvikelse helår</b>            | <b>-6 805</b>                  | <b>8 807</b> | <b>2 002</b> |  |
|          | Avvikelser (specifitera)                |                                |              |              |  |
| 1        | Intäkter                                | 2 625                          | 1 382        | 4 007        | Större intäkter från invandrarverket samt projektintäkter ej medräknade i augustiprognos |
| 2        | Personal                                | -941                           | -94          | -1 036       | Lägre kostnader för hyrläkare än beräknat och högre för personalåtgärder.                |
| 3        | Drift                                   | -2 049                         | 676          | -1 373       | Högre kostnader för medicinskt material och hjälpmedel än beräknat                       |
| 4        | Kapitaltjänst                           | 331                            | 74           | 405          | Högre kostnader för kapitaltjänst än beräknat.   |
| 5        |   |                                |              | 0            |  |
| <b>B</b> | <b>TOTAL FÖRÄNDRING</b>                 | <b>-34</b>                     | <b>2 037</b> | <b>2 003</b> |  |
| <b>C</b> | <b>Budgetavvikelse prognos aug 2014</b> | <b>-6 771</b>                  | <b>6 770</b> | <b>-1</b>    |  |



|                                  |                        |
|----------------------------------|------------------------|
| Förvaltning/Nämnd:<br>Primärvård | Period: jan - dec 2014 |
| Ifyllt av:<br>Elisabeth Klint    | Datum: 2015-01-13      |

Utförd arbetstid inkl övertid, mertid och timanställningar, ackumulerat tom 201X-12-31 omräknad till årsarbetare (1 760 timmar)

| Utförd arbetstid                                       | 2013       |           |            | 2014       |           |            | Förändring |           |          |
|--|------------|-----------|------------|------------|-----------|------------|------------|-----------|----------|
|  | jan-dec    | jan-dec   | jan-dec    | jan-dec    | jan-dec   | jan-dec    | K          | M         | Totalt   |
|  | K          | M         | Totalt     | K          | M         | Totalt     |            |           |          |
| Personalgrupp AID                                      |            |           |            |            |           |            |            |           |          |
| 1.1 Ledningsarbete                                     | 12         | 4         | 16         | 14         | 3         | 17         | 2          | 0         | 1        |
| 1.2 Handläggare- och administratörsarbete              | 11         | 1         | 13         | 11         | 2         | 13         | 0          | 1         | 1        |
| 1.3 Läkarsekreterare                                   | 40         | 1         | 41         | 40         | 1         | 41         | 0          | 0         | 0        |
| 2.1 Vård/omsorg mm; specialistkomp läkare              | 22         | 21        | 42         | 20         | 18        | 38         | -2         | -2        | -4       |
| 2.2 Vård/omsorg mm; icke specialistkomp läkare         | 2          | 5         | 8          | 6          | 7         | 13         | 4          | 1         | 5        |
| 2.3 Vård/omsorg mm; psykolog o psykoterapeut           | 1          | 0         | 1          | 2          | 0         | 2          | 1          | 0         | 1        |
| 2.4 Vård/omsorg mm; sjuksköterska m fl                 | 130        | 7         | 137        | 132        | 5         | 137        | 1          | -1        | 0        |
| 2.5 Vård/omsorg mm; undersköterska m fl                | 41         | 1         | 43         | 43         | 1         | 44         | 2          | 0         | 1        |
| 2.6 Vård/omsorg mm; sjuksköterska/lab personal         | 7          | 1         | 8          | 7          | 1         | 8          | 0          | 0         | 0        |
| 3.0 Tandvårdsarbete                                    |            |           |            |            |           |            | 0          | 0         | 0        |
| 4.0 Rehabilitering och förebyggande arbete             | 27         | 10        | 37         | 27         | 10        | 38         | 0          | 1         | 0        |
| 5.0 Socialt och kurativt arbete                        | 6          |           | 6          | 7          |           | 7          | 1          | 0         | 1        |
| 6.0 Skol-, kultur-, turism- och fritidsarbete          | 0          |           | 0          | 0          |           | 0          | 0          | 0         | 0        |
| 7.0 Teknikarbete                                       |            |           |            |            |           |            | 0          | 0         | 0        |
| 8.0 Hantverkararbete m m                               | 0          | 0         | 0          | 0          | 0         | 0          | 0          | 0         | 0        |
| 9.0 Köks-, måltids-, städ-, tvätt- och renhållningsarb |            |           |            |            |           |            | 0          | 0         | 0        |
| 00 Saknas etikett                                      |            |           |            |            |           |            | 0          | 0         | 0        |
| <b>Totalt</b>  | <b>301</b> | <b>51</b> | <b>352</b> | <b>308</b> | <b>50</b> | <b>358</b> | <b>7</b>   | <b>-1</b> | <b>6</b> |

Övertid, ackumulerat tom 201X-12-31 omräknad till årsarbetare (1 760 timmar)

| Övertid  | 2013        |             |             | 2014        |             |             | Förändring  |             |             |
|--|-------------|-------------|-------------|-------------|-------------|-------------|-------------|-------------|-------------|
|  | jan-dec     | jan-dec     | jan-dec     | jan-dec     | jan-dec     | jan-dec     | K           | M           | Totalt      |
|  | K           | M           | Totalt      | K           | M           | Totalt      |             |             |             |
| Personalgrupp AID                                      |             |             |             |             |             |             |             |             |             |
| 1.1 Ledningsarbete                                     | 0,01        |             | 0,01        | 0,06        |             | 0,06        | 0,05        | 0,00        | 0,05        |
| 1.2 Handläggare- och administratörsarbete              | 0,02        | 0,00        | 0,02        | 0,00        | 0,03        | 0,04        | -0,01       | 0,03        | 0,01        |
| 1.3 Läkarsekreterare                                   | 0,29        | 0,00        | 0,29        | 0,39        | 0,00        | 0,39        | 0,10        | 0,00        | 0,10        |
| 2.1 Vård/omsorg mm; specialistkomp läkare              |             | 0,00        | 0,00        |             | 0,00        | 0,00        | 0,00        | 0,00        | 0,00        |
| 2.2 Vård/omsorg mm; icke specialistkomp läkare         | 0,00        | 0,00        | 0,00        | 0,00        | 0,02        | 0,03        | 0,00        | 0,02        | 0,02        |
| 2.3 Vård/omsorg mm; psykolog o psykoterapeut           | 0,00        |             | 0,00        | 0,00        |             | 0,00        | 0,00        | 0,00        | 0,00        |
| 2.4 Vård/omsorg mm; sjuksköterska m fl                 | 0,65        | 0,02        | 0,67        | 0,85        | 0,01        | 0,87        | 0,21        | -0,01       | 0,20        |
| 2.5 Vård/omsorg mm; undersköterska m fl                | 0,11        | 0,00        | 0,11        | 0,11        | 0,00        | 0,12        | 0,00        | 0,00        | 0,00        |
| 2.6 Vård/omsorg mm; sjuksköterska/lab personal         | 0,01        | 0,01        | 0,02        | 0,02        | 0,00        | 0,02        | 0,01        | 0,00        | 0,01        |
| 3.0 Tandvårdsarbete                                    |             |             |             |             |             |             | 0,00        | 0,00        | 0,00        |
| 4.0 Rehabilitering och förebyggande arbete             | 0,00        | 0,00        | 0,00        | 0,00        | 0,00        | 0,00        | 0,00        | 0,00        | 0,00        |
| 5.0 Socialt och kurativt arbete                        |             |             |             |             |             |             | 0,00        | 0,00        | 0,00        |
| 6.0 Skol-, kultur-, turism- och fritidsarbete          | 0,00        |             | 0,00        | 0,00        |             | 0,00        | 0,00        | 0,00        | 0,00        |
| 7.0 Teknikarbete                                       |             |             |             |             |             |             | 0,00        | 0,00        | 0,00        |
| 8.0 Hantverkararbete m m                               |             |             |             |             |             |             | 0,00        | 0,00        | 0,00        |
| 9.0 Köks-, måltids-, städ-, tvätt- och renhållningsarb |             |             |             |             |             |             | 0,00        | 0,00        | 0,00        |
| 00 Saknas etikett                                      |             |             |             |             |             |             | 0,00        | 0,00        | 0,00        |
| <b>Totalt</b>  | <b>1,10</b> | <b>0,04</b> | <b>1,13</b> | <b>1,44</b> | <b>0,08</b> | <b>1,52</b> | <b>0,34</b> | <b>0,04</b> | <b>0,39</b> |

Mertid ackumulerat tom 201X-12-31 omräknad till årsarbetare (1 760 timmar)

| Mertid   | 2013        |             |             | 2014        |             |             | Förändring   |             |              |
|--|-------------|-------------|-------------|-------------|-------------|-------------|--------------|-------------|--------------|
|  | jan-dec     | jan-dec     | jan-dec     | jan-dec     | jan-dec     | jan-dec     | K            | M           | Totalt       |
|  | K           | M           | Totalt      | K           | M           | Totalt      |              |             |              |
| Personalgrupp AID                                      |             |             |             |             |             |             |              |             |              |
| 1.1 Ledningsarbete                                     | 0,04        |             | 0,04        | 0,00        |             | 0,00        | -0,04        | 0,00        | -0,04        |
| 1.2 Handläggare- och administratörsarbete              | 0,00        | 0,00        | 0,00        | 0,00        | 0,00        | 0,00        | 0,00         | 0,00        | 0,00         |
| 1.3 Läkarsekreterare                                   | 0,14        |             | 0,14        | 0,09        |             | 0,09        | -0,05        | 0,00        | -0,05        |
| 2.1 Vård/omsorg mm; specialistkomp läkare              | 0,05        | 0,04        | 0,09        | 0,07        | 0,04        | 0,11        | 0,02         | 0,00        | 0,02         |
| 2.2 Vård/omsorg mm; icke specialistkomp läkare         | 0,00        | 0,00        | 0,01        | 0,02        | 0,03        | 0,06        | 0,02         | 0,03        | 0,05         |
| 2.3 Vård/omsorg mm; psykolog o psykoterapeut           | 0,00        |             | 0,00        | 0,00        |             | 0,00        | 0,00         | 0,00        | 0,00         |
| 2.4 Vård/omsorg mm; sjuksköterska m fl                 | 0,58        | 0,01        | 0,59        | 0,63        | 0,00        | 0,63        | 0,05         | -0,01       | 0,04         |
| 2.5 Vård/omsorg mm; undersköterska m fl                | 0,28        |             | 0,28        | 0,25        |             | 0,25        | -0,03        | 0,00        | -0,03        |
| 2.6 Vård/omsorg mm; sjuksköterska/lab personal         | 0,05        | 0,00        | 0,05        | 0,04        | 0,00        | 0,04        | 0,00         | 0,00        | -0,01        |
| 3.0 Tandvårdsarbete                                    |             |             |             |             |             |             | 0,00         | 0,00        | 0,00         |
| 4.0 Rehabilitering och förebyggande arbete             | 0,07        | 0,00        | 0,08        | 0,03        | 0,01        | 0,04        | -0,04        | 0,00        | -0,04        |
| 5.0 Socialt och kurativt arbete                        |             |             |             |             |             |             | 0,00         | 0,00        | 0,00         |
| 6.0 Skol-, kultur-, turism- och fritidsarbete          | 0,01        |             | 0,01        | 0,00        |             | 0,00        | 0,00         | 0,00        | 0,00         |
| 7.0 Teknikarbete                                       |             |             |             |             |             |             | 0,00         | 0,00        | 0,00         |
| 8.0 Hantverkararbete m m                               |             |             |             |             |             |             | 0,00         | 0,00        | 0,00         |
| 9.0 Köks-, måltids-, städ-, tvätt- och renhållningsarb |             |             |             |             |             |             | 0,00         | 0,00        | 0,00         |
| 00 Saknas etikett                                      |             |             |             |             |             |             | 0,00         | 0,00        | 0,00         |
| <b>Totalt</b>  | <b>1,22</b> | <b>0,07</b> | <b>1,29</b> | <b>1,14</b> | <b>0,09</b> | <b>1,23</b> | <b>-0,08</b> | <b>0,02</b> | <b>-0,06</b> |

Timavlönade ackumulerat tom 201X-12-31 omräknad till årsarbetare (1 760 timmar)

| Timavlönade, utförd arbetstid                          | 2013       |            |             | 2014       |            |             | Förändring  |            |             |
|--|------------|------------|-------------|------------|------------|-------------|-------------|------------|-------------|
|  | jan-dec    | jan-dec    | jan-dec     | jan-dec    | jan-dec    | jan-dec     | K           | M          | Totalt      |
| Personalgrupp AID                                      | K          | M          | Totalt      | K          | M          | Totalt      | K           | M          | Totalt      |
| 1.1 Ledningsarbete                                     |            |            |             |            |            |             | 0,0         | 0,0        | 0,0         |
| 1.2 Handläggare- och administratörsarbete              | 1,1        | 0,7        | 1,8         | 0,9        | 0,1        | 1,0         | -0,2        | -0,6       | -0,7        |
| 1.3 Läkarsekreterare                                   | 2,4        |            | 2,4         | 2,5        |            | 2,5         | 0,0         | 0,0        | 0,0         |
| 2.1 Vård/omsorg mm; specialistkomp läkare              | 1,1        | 3,5        | 4,7         | 1,4        | 4,2        | 5,6         | 0,2         | 0,7        | 0,9         |
| 2.2 Vård/omsorg mm; icke specialistkomp läkare         | 0,0        | 0,0        | 0,0         | 0,0        | 0,0        | 0,0         | 0,0         | 0,0        | 0,0         |
| 2.3 Vård/omsorg mm; psykolog o psykoterapeut           |            | 0,0        | 0,0         |            | 0,1        | 0,1         | 0,0         | 0,1        | 0,1         |
| 2.4 Vård/omsorg mm; sjuksköterska m fl                 | 2,4        | 0,0        | 2,4         | 2,1        | 0,0        | 2,1         | -0,2        | 0,0        | -0,2        |
| 2.5 Vård/omsorg mm; undersköterska m fl                | 2,1        | 0,0        | 2,2         | 1,1        | 0,0        | 1,1         | -1,1        | 0,0        | -1,1        |
| 2.6 Vård/omsorg mm; sjukhustekniker/lab personal       |            |            |             |            |            |             | 0,0         | 0,0        | 0,0         |
| 3.0 Tandvårdsarbete                                    |            |            |             |            |            |             | 0,0         | 0,0        | 0,0         |
| 4.0 Rehabilitering och förebyggande arbete             | 0,1        | 0,1        | 0,3         | 0,0        | 0,0        | 0,0         | -0,1        | -0,1       | -0,3        |
| 5.0 Socialt och kurativt arbete                        | 0,1        |            | 0,1         | 0,2        |            | 0,2         | 0,2         | 0,0        | 0,2         |
| 6.0 Skol-, kultur-, turism- och fritidsarbete          |            |            |             |            |            |             | 0,0         | 0,0        | 0,0         |
| 7.0 Teknikarbete                                       |            |            |             |            |            |             | 0,0         | 0,0        | 0,0         |
| 8.0 Hantverkararbete m m                               | 0,0        | 0,0        | 0,0         | 0,0        | 0,1        | 0,1         | 0,0         | 0,1        | 0,0         |
| 9.0 Köks-, måltids-, städ-, tvätt- och renhållningsarb |            |            |             |            |            |             | 0,0         | 0,0        | 0,0         |
| 00 Saknas etikett                                      | 0,2        |            | 0,2         | 0,0        |            | 0,0         | -0,2        | 0,0        | -0,2        |
| <b>Totalt</b>  | <b>9,6</b> | <b>4,4</b> | <b>13,9</b> | <b>8,2</b> | <b>4,5</b> | <b>12,7</b> | <b>-1,4</b> | <b>0,1</b> | <b>-1,2</b> |

Frånvaro per frånvarohuvudgrupp, ackumulerat tom 201X-12-31 omräknad till årsarbetare (1 760 timmar)

| Frånvaro per huvudgrupp | 2013        |             |              | 2014        |             |              | Förändring  |            |             |
|-------------------------|-------------|-------------|--------------|-------------|-------------|--------------|-------------|------------|-------------|
|                         | jan-dec     | jan-dec     | jan-dec      | jan-dec     | jan-dec     | jan-dec      | K           | M          | Totalt      |
| FRÅNVAROHUVUDGRP        | K           | M           | Totalt       | K           | M           | Totalt       | K           | M          | Totalt      |
| 01 Sjukfrånvaro         | 16,3        | 0,8         | 17,0         | 14,6        | 1,1         | 15,7         | -1,7        | 0,4        | -1,3        |
| 02 Tf Vård av barn      | 2,2         | 0,2         | 2,4          | 2,4         | 0,3         | 2,7          | 0,2         | 0,1        | 0,3         |
| 03 Semester             | 43,8        | 6,5         | 50,3         | 44,0        | 6,3         | 50,3         | 0,1         | -0,1       | 0,0         |
| 04 Föräldradedighet     | 16,1        | 1,6         | 17,7         | 11,7        | 1,3         | 13,0         | -4,4        | -0,3       | -4,7        |
| 05 Utbildning           | 4,8         | 1,1         | 5,8          | 5,3         | 1,9         | 7,2          | 0,5         | 0,8        | 1,3         |
| 06 Fackligt uppdrag     | 0,8         | 0,3         | 1,1          | 1,0         | 0,2         | 1,2          | 0,2         | -0,1       | 0,1         |
| 07 Övr. frånvaro m lön  | 4,2         | 1,6         | 5,9          | 4,2         | 1,6         | 5,8          | -0,1        | 0,0        | -0,1        |
| 08 Övr. frånvaro u lön  | 5,5         | 1,5         | 7,0          | 7,3         | 0,8         | 8,1          | 1,8         | -0,8       | 1,1         |
| 09 Flexledighet         | 4,0         | 0,4         | 4,4          | 3,5         | 0,6         | 4,1          | -0,5        | 0,2        | -0,3        |
| 10 Sem i timmar         | 0,1         | 0,0         | 0,1          | 0,2         | 0,0         | 0,2          | 0,1         | 0,0        | 0,1         |
| <b>Totalt</b>           | <b>97,8</b> | <b>14,0</b> | <b>111,8</b> | <b>94,0</b> | <b>14,2</b> | <b>108,3</b> | <b>-3,8</b> | <b>0,3</b> | <b>-3,5</b> |

Genomsnittligt antal sjukfrånvarodagar per anställd, ackumulerat tom 201X-12-31

| Sjukfrånvarodagar per anställd                         | 2013        |            |             | 2014        |            |             | Förändring  |            |             |
|--|-------------|------------|-------------|-------------|------------|-------------|-------------|------------|-------------|
|  | jan-dec     | jan-dec    | jan-dec     | jan-dec     | jan-dec    | jan-dec     | K           | M          | Totalt      |
| Personalgrupp AID                                      | K           | M          | Totalt      | K           | M          | Totalt      | K           | M          | Totalt      |
| 1.1 Ledningsarbete                                     | 16,4        | 0,3        | 13,5        | 2,1         | 0,0        | 1,6         | -14,3       | -0,3       | -11,9       |
| 1.2 Handläggare- och administratörsarbete              | 25,4        | 0,0        | 21,5        | 24,5        | 3,5        | 21,5        | -0,9        | 3,5        | 0,0         |
| 1.3 Läkarsekreterare                                   | 36,7        |            | 35,9        | 20,7        |            | 20,3        | -16,0       | 0,0        | -15,6       |
| 2.1 Vård/omsorg mm; specialistkomp läkare              | 19,9        | 5,9        | 13,6        | 18,8        | 5,9        | 13,9        | -1,1        | 0,1        | 0,3         |
| 2.2 Vård/omsorg mm; icke specialistkomp läkare         | 3,8         | 4,4        | 4,0         | 4,5         | 9,9        | 6,7         | 0,7         | 5,5        | 2,7         |
| 2.3 Vård/omsorg mm; psykolog o psykoterapeut           | 17,0        |            | 17,0        | 58,0        |            | 58,0        | 41,0        | 0,0        | 41,0        |
| 2.4 Vård/omsorg mm; sjuksköterska m fl                 | 20,0        | 3,9        | 19,4        | 15,3        | 2,0        | 14,8        | -4,8        | -1,9       | -4,6        |
| 2.5 Vård/omsorg mm; undersköterska m fl                | 18,3        | 64,0       | 19,3        | 11,3        | 0,0        | 11,1        | -7,1        | -64,0      | -8,2        |
| 2.6 Vård/omsorg mm; sjukhustekniker/lab personal       | 2,1         | 8,0        | 2,8         | 0,9         | 6,8        | 2,1         | -1,2        | -1,2       | -0,7        |
| 3.0 Tandvårdsarbete                                    |             |            |             |             |            |             | 0,0         | 0,0        | 0,0         |
| 4.0 Rehabilitering och förebyggande arbete             | 21,9        | 8,9        | 18,9        | 19,0        | 18,6       | 18,9        | -2,9        | 9,7        | 0,0         |
| 5.0 Socialt och kurativt arbete                        | 14,5        |            | 14,5        | 28,4        |            | 28,4        | 13,9        | 0,0        | 13,9        |
| 6.0 Skol-, kultur-, turism- och fritidsarbete          |             |            |             |             |            |             | 0,0         | 0,0        | 0,0         |
| 7.0 Teknikarbete                                       |             |            |             |             |            |             | 0,0         | 0,0        | 0,0         |
| 8.0 Hantverkararbete m m                               |             |            |             |             |            |             | 0,0         | 0,0        | 0,0         |
| 9.0 Köks-, måltids-, städ-, tvätt- och renhållningsarb |             |            |             |             |            |             | 0,0         | 0,0        | 0,0         |
| 00 Saknas etikett                                      |             |            |             |             |            |             | 0,0         | 0,0        | 0,0         |
| <b>Totalt</b>  | <b>21,0</b> | <b>6,5</b> | <b>19,0</b> | <b>15,8</b> | <b>8,2</b> | <b>14,8</b> | <b>-5,2</b> | <b>1,7</b> | <b>-4,3</b> |

**Totalt antal anställda 201X-12-31**

| Tillsvidareanställda och visstidsanställda             | 2013       |            |            | 2014       |            |            | Förändring |          |           |
|--|------------|------------|------------|------------|------------|------------|------------|----------|-----------|
|  | 201X-12-31 | 201X-12-31 | 201X-12-31 | 201X-12-31 | 201X-12-31 | 201X-12-31 | K          | M        | Totalt    |
| Personalgrupp AID                                      | K          | M          | Totalt     | K          | M          | Totalt     | K          | M        | Totalt    |
| 1.1 Ledningsarbete                                     | 14         | 3          | 17         | 15         | 4          | 19         | 1          | 1        | 2         |
| 1.2 Handläggare- och administratörsarbete              | 9          | 1          | 10         | 11         | 2          | 13         | 2          | 1        | 3         |
| 1.3 Läkarsekreterare                                   | 44         | 1          | 45         | 49         | 1          | 50         | 5          | 0        | 5         |
| 2.1 Vård/omsorg mm; specialistkomp läkare              | 26         | 21         | 47         | 31         | 18         | 49         | 5          | -3       | 2         |
| 2.2 Vård/omsorg mm; icke specialistkomp läkare         | 12         | 9          | 21         | 15         | 12         | 27         | 3          | 3        | 6         |
| 2.3 Vård/omsorg mm; psykolog o psykoterapeut           | 1          | 0          | 1          | 3          | 0          | 3          | 2          | 0        | 2         |
| 2.4 Vård/omsorg mm; sjuksköterska m fl                 | 164        | 7          | 171        | 163        | 6          | 169        | -1         | -1       | -2        |
| 2.5 Vård/omsorg mm; undersköterska m fl                | 46         | 1          | 47         | 47         | 1          | 48         | 1          | 0        | 1         |
| 2.6 Vård/omsorg mm; sjuksköterska/lab personal         | 7          | 1          | 8          | 8          | 2          | 10         | 1          | 1        | 2         |
| 3.0 Tandvårdsarbete                                    | 0          | 0          | 0          | 0          | 0          | 0          | 0          | 0        | 0         |
| 4.0 Rehabilitering och förebyggande arbete             | 40         | 12         | 52         | 38         | 12         | 50         | -2         | 0        | -2        |
| 5.0 Socialt och kurativt arbete                        | 7          | 0          | 7          | 9          | 0          | 9          | 2          | 0        | 2         |
| 6.0 Skol-, kultur-, turism- och fritidsarbete          | 1          | 0          | 1          | 1          | 0          | 1          | 0          | 0        | 0         |
| 7.0 Teknikarbete                                       | 0          | 0          | 0          | 0          | 0          | 0          | 0          | 0        | 0         |
| 8.0 Hantverkararbete m m                               | 0          | 0          | 0          | 0          | 0          | 0          | 0          | 0        | 0         |
| 9.0 Köks-, måltids-, städ-, tvätt- och renhållningsarb | 0          | 0          | 0          | 0          | 0          | 0          | 0          | 0        | 0         |
| 00 Saknas etikett                                      | 0          | 0          | 0          | 0          | 0          | 0          | 0          | 0        | 0         |
| <b>Totalt</b>  | <b>371</b> | <b>56</b>  | <b>427</b> | <b>390</b> | <b>58</b>  | <b>448</b> | <b>19</b>  | <b>2</b> | <b>21</b> |

**Antal tillsvidareanställda 201X-12-31**

| Tillsvidareanställda                                   | 2013       |            |            | 2014       |            |            | Förändring |          |           |
|--|------------|------------|------------|------------|------------|------------|------------|----------|-----------|
|  | 201X-12-31 | 201X-12-31 | 201X-12-31 | 201X-12-31 | 201X-12-31 | 201X-12-31 | K          | M        | Totalt    |
| Personalgrupp AID                                      | K          | M          | Totalt     | K          | M          | Totalt     | K          | M        | Totalt    |
| 1.1 Ledningsarbete                                     | 14         | 3          | 17         | 15         | 4          | 19         | 1          | 1        | 2         |
| 1.2 Handläggare- och administratörsarbete              | 9          |            | 9          | 9          |            | 9          | 0          | 0        | 0         |
| 1.3 Läkarsekreterare                                   | 41         | 0          | 41         | 45         | 1          | 46         | 4          | 1        | 5         |
| 2.1 Vård/omsorg mm; specialistkomp läkare              | 26         | 20         | 46         | 29         | 17         | 46         | 3          | -3       | 0         |
| 2.2 Vård/omsorg mm; icke specialistkomp läkare         | 12         | 6          | 18         | 14         | 10         | 24         | 2          | 4        | 6         |
| 2.3 Vård/omsorg mm; psykolog o psykoterapeut           | 1          |            | 1          | 1          |            | 1          | 0          | 0        | 0         |
| 2.4 Vård/omsorg mm; sjuksköterska m fl                 | 154        | 6          | 160        | 155        | 5          | 160        | 1          | -1       | 0         |
| 2.5 Vård/omsorg mm; undersköterska m fl                | 44         | 1          | 45         | 44         | 1          | 45         | 0          | 0        | 0         |
| 2.6 Vård/omsorg mm; sjuksköterska/lab personal         | 7          | 1          | 8          | 8          | 2          | 10         | 1          | 1        | 2         |
| 3.0 Tandvårdsarbete                                    |            |            |            |            |            |            | 0          | 0        | 0         |
| 4.0 Rehabilitering och förebyggande arbete             | 35         | 11         | 46         | 36         | 10         | 46         | 1          | -1       | 0         |
| 5.0 Socialt och kurativt arbete                        | 7          |            | 7          | 8          |            | 8          | 1          | 0        | 1         |
| 6.0 Skol-, kultur-, turism- och fritidsarbete          | 1          |            | 1          | 1          |            | 1          | 0          | 0        | 0         |
| 7.0 Teknikarbete                                       |            |            |            |            |            |            | 0          | 0        | 0         |
| 8.0 Hantverkararbete m m                               |            |            |            |            |            |            | 0          | 0        | 0         |
| 9.0 Köks-, måltids-, städ-, tvätt- och renhållningsarb |            |            |            |            |            |            | 0          | 0        | 0         |
| 00 Saknas etikett                                      |            |            |            |            |            |            | 0          | 0        | 0         |
| <b>Totalt</b>  | <b>351</b> | <b>48</b>  | <b>399</b> | <b>365</b> | <b>50</b>  | <b>415</b> | <b>14</b>  | <b>2</b> | <b>16</b> |

**Antal visstidsanställda (månadsavlönade) 201X-12-31**

| Visstidsanställda (månadsavlönade)                     | 2013       |            |            | 2014       |            |            | Förändring |          |          |
|--|------------|------------|------------|------------|------------|------------|------------|----------|----------|
|  | 201X-12-31 | 201X-12-31 | 201X-12-31 | 201X-12-31 | 201X-12-31 | 201X-12-31 | K          | M        | Totalt   |
| Personalgrupp AID                                      | K          | M          | Totalt     | K          | M          | Totalt     | K          | M        | Totalt   |
| 1.1 Ledningsarbete                                     |            |            |            |            |            |            | 0          | 0        | 0        |
| 1.2 Handläggare- och administratörsarbete              | 0          | 1          | 1          | 2          | 2          | 4          | 2          | 1        | 3        |
| 1.3 Läkarsekreterare                                   | 3          | 1          | 4          | 4          | 0          | 4          | 1          | -1       | 0        |
| 2.1 Vård/omsorg mm; specialistkomp läkare              | 0          | 1          | 1          | 2          | 1          | 3          | 2          | 0        | 2        |
| 2.2 Vård/omsorg mm; icke specialistkomp läkare         | 0          | 3          | 3          | 1          | 2          | 3          | 1          | -1       | 0        |
| 2.3 Vård/omsorg mm; psykolog o psykoterapeut           | 0          |            | 0          | 2          |            | 2          | 2          | 0        | 2        |
| 2.4 Vård/omsorg mm; sjuksköterska m fl                 | 10         | 1          | 11         | 8          | 1          | 9          | -2         | 0        | -2       |
| 2.5 Vård/omsorg mm; undersköterska m fl                | 2          |            | 2          | 3          |            | 3          | 1          | 0        | 1        |
| 2.6 Vård/omsorg mm; sjuksköterska/lab personal         |            |            |            |            |            |            | 0          | 0        | 0        |
| 3.0 Tandvårdsarbete                                    |            |            |            |            |            |            | 0          | 0        | 0        |
| 4.0 Rehabilitering och förebyggande arbete             | 5          | 1          | 6          | 2          | 2          | 4          | -3         | 1        | -2       |
| 5.0 Socialt och kurativt arbete                        | 0          |            | 0          | 1          |            | 1          | 1          | 0        | 1        |
| 6.0 Skol-, kultur-, turism- och fritidsarbete          |            |            |            |            |            |            | 0          | 0        | 0        |
| 7.0 Teknikarbete                                       |            |            |            |            |            |            | 0          | 0        | 0        |
| 8.0 Hantverkararbete m m                               |            |            |            |            |            |            | 0          | 0        | 0        |
| 9.0 Köks-, måltids-, städ-, tvätt- och renhållningsarb |            |            |            |            |            |            | 0          | 0        | 0        |
| 00 Saknas etikett                                      |            |            |            |            |            |            | 0          | 0        | 0        |
| <b>Totalt</b>  | <b>20</b>  | <b>8</b>   | <b>28</b>  | <b>25</b>  | <b>8</b>   | <b>33</b>  | <b>5</b>   | <b>0</b> | <b>5</b> |

**Genomsnittlig sysselsättningsgrad**

| Tillvidareanställda                                    | 2013        |             |             | 2014        |             |             | Förändring |            |            |
|--|-------------|-------------|-------------|-------------|-------------|-------------|------------|------------|------------|
|  | 201X-12-31  | 201X-12-31  | 201X-12-31  | 201X-12-31  | 201X-12-31  | 201X-12-31  | K          | M          | Totalt     |
| Personalgrupp AID                                      | K           | M           | Totalt      | K           | M           | Totalt      |            |            |            |
| 1.1 Ledningsarbete                                     | 100,0       | 100,0       | 100,0       | 99,0        | 100,0       | 99,2        | -1,0       | 0,0        | -0,8       |
| 1.2 Handläggare- och administratörsarbete              | 88,9        |             | 88,9        | 88,9        |             | 88,9        | 0,0        | 0,0        | 0,0        |
| 1.3 Läkarsekreterare                                   | 95,9        |             | 95,9        | 96,2        | 100,0       | 96,3        | 0,4        | 100,0      | 0,4        |
| 2.1 Vård/omsorg mm; specialistkomp läkare              | 97,3        | 95,8        | 96,7        | 97,6        | 95,1        | 96,7        | 0,3        | -0,7       | 0,0        |
| 2.2 Vård/omsorg mm; icke specialistkomp läkare         | 100,0       | 100,0       | 100,0       | 100,0       | 100,0       | 100,0       | 0,0        | 0,0        | 0,0        |
| 2.3 Vård/omsorg mm; psykolog o psykoterapeut           | 100,0       |             | 100,0       | 100,0       |             | 100,0       | 0,0        | 0,0        | 0,0        |
| 2.4 Vård/omsorg mm; sjuksköterska m fl                 | 96,3        | 95,8        | 96,3        | 96,1        | 95,0        | 96,0        | -0,2       | -0,8       | -0,2       |
| 2.5 Vård/omsorg mm; undersköterska m fl                | 93,7        | 100,0       | 93,8        | 94,2        | 100,0       | 94,4        | 0,6        | 0,0        | 0,5        |
| 2.6 Vård/omsorg mm; sjukhustekniker/lab personal       | 95,4        | 100,0       | 96,0        | 90,0        | 100,0       | 92,0        | -5,4       | 0,0        | -4,0       |
| 3.0 Tandvårdsarbete                                    |             |             |             |             |             |             | 0,0        | 0,0        | 0,0        |
| 4.0 Rehabilitering och förebyggande arbete             | 97,5        | 100,0       | 98,1        | 99,3        | 100,0       | 99,5        | 1,8        | 0,0        | 1,4        |
| 5.0 Socialt och kurativt arbete                        | 100,0       |             | 100,0       | 100,0       |             | 100,0       | 0,0        | 0,0        | 0,0        |
| 6.0 Skol-, kultur-, turism- och fritidsarbete          | 62,5        |             | 62,5        | 62,5        |             | 62,5        | 0,0        | 0,0        | 0,0        |
| 7.0 Teknikarbete                                       |             |             |             |             |             |             | 0,0        | 0,0        | 0,0        |
| 8.0 Hantverkararbete m m                               |             |             |             |             |             |             | 0,0        | 0,0        | 0,0        |
| 9.0 Köks-, måltids-, städ-, tvätt- och renhållningsarb |             |             |             |             |             |             | 0,0        | 0,0        | 0,0        |
| 00 Saknas etikett                                      |             |             |             |             |             |             | 0,0        | 0,0        | 0,0        |
| <b>Totalt</b>  | <b>96,2</b> | <b>97,7</b> | <b>96,4</b> | <b>96,3</b> | <b>97,8</b> | <b>96,5</b> | <b>0,1</b> | <b>0,1</b> | <b>0,1</b> |

**Antal tillsvidareanställda, heltid/deltid, uppgifterna gäller per 31/12 resp år**

| År   | Antal                      | Antal                      | Antal                      | Antal                  | Antal                  | Antal                  | Antal             | Antal             | Antal           |
|------|----------------------------|----------------------------|----------------------------|------------------------|------------------------|------------------------|-------------------|-------------------|-----------------|
|      | kvinnor<br>heltid          | kvinnor<br>deltid          | kvinnor<br>totalt          | män<br>heltid          | män<br>deltid          | män<br>totalt          | heltider          | deltider          | totalt          |
| 2013 | 307                        | 44                         | 351                        | 45                     | 3                      | 48                     | 352               | 47                | 399             |
| 2014 | 317                        | 48                         | 365                        | 47                     | 3                      | 50                     | 364               | 51                | 415             |
| År   | Andel<br>kvinnor<br>heltid | Andel<br>kvinnor<br>deltid | Andel<br>kvinnor<br>totalt | Andel<br>män<br>heltid | Andel<br>män<br>deltid | Andel<br>män<br>totalt | Andel<br>heltider | Andel<br>deltider | Andel<br>totalt |
| 2013 | 87,5%                      | 12,5%                      | 100%                       | 93,8%                  | 6,3%                   | 100%                   | 88,2%             | 11,8%             | 100%            |
| 2014 | 86,8%                      | 13,2%                      | 100%                       | 94,0%                  | 6,0%                   | 100%                   | 87,7%             | 12,3%             | 100%            |

|                            |                            |
|----------------------------|----------------------------|
| Förvaltning: Primärvård    | Period: januari - december |
| Ifyllt av: Elisabeth Klint | 2014-01-16                 |

Källa: HSF uppföljning av inhyrd/arvoderad personal samt raindance

| Inhyrda läkare             | 2013            |                   |                   |                   | 2014              |                  |                   |                   | Förändring 2014-2013 |                |                   |                  |
|----------------------------|-----------------|-------------------|-------------------|-------------------|-------------------|------------------|-------------------|-------------------|----------------------|----------------|-------------------|------------------|
|                            | Arbetade timmar | Kostnad Kr        |                   |                   | Arbetade timmar   | Kostnad Kr       |                   |                   | Arbetade timmar      | Kostnad Kr     |                   |                  |
| Förvaltning                | För jour        | För tid exkl jour | Total kostnad     | För jour          | För tid exkl jour | Total kostnad    | För jour          | För tid exkl jour | Total kostnad        | För jour       | För tid exkl jour | Total kostnad    |
| Jourcentral Öst            | 0               | 0                 | 0                 | 0                 | 32 200            | 32 200           | 0                 | 32 200            | 0                    | 0              | 0                 | 32 200           |
| Jourcentral Väst           | 0               | 0                 | 0                 | 0                 | 22 400            | 22 400           | 0                 | 22 400            | 0                    | 0              | 0                 | 22 400           |
| Trossö Vårdcentral         | 1 657           | 0                 | 1 651 800         | 1 651 800         | 2 459             | 2 641 862        | 2 641 862         | 802               | 0                    | 990 062        | 990 062           | 990 062          |
| Jämjö Vårdcentral          | 2 146           | 0                 | 1 870 151         | 1 870 151         | 2 201             | 132 648          | 2 423 722         | 2 556 370         | 56                   | 132 648        | 553 571           | 686 219          |
| Lyckeby Vårdcentral        | 4 893           | 23 700            | 4 939 781         | 4 963 481         | 4 289             | 93 994           | 4 510 140         | 4 604 134         | -604                 | 70 294         | -429 641          | -359 347         |
| Rödeby Vårdcentral         | 3 372           | 13 650            | 3 496 302         | 3 509 952         | 4 046             | 147 820          | 4 516 887         | 4 664 707         | 674                  | 134 170        | 1 020 585         | 1 154 755        |
| Wämö vårdcentral           | 80              | 0                 | 78 666            | 78 666            | 665               | 81 620           | 745 011           | 826 631           | 585                  | 81 620         | 666 345           | 747 965          |
| Kallinge/Bräkne-Hoby       | 352             | 0                 | 337 600           | 337 600           | 456               | 6 975            | 490 176           | 497 151           | 104                  | 6 975          | 152 576           | 159 551          |
| Ronneby Vårdcentral        | 6 599           | 36 650            | 6 381 512         | 6 418 162         | 5 523             | 568 281          | 5 885 746         | 6 454 027         | -1 076               | 531 631        | -495 766          | 35 865           |
| Brunnsgårdens Vårdcentral  | 3 253           | 680 813           | 3 049 866         | 3 730 679         | 3 786             | 1 084 271        | 3 743 869         | 4 828 139         | 533                  | 403 458        | 694 002           | 1 097 460        |
| Samariten Vårdcentral      | 7 000           | 2 109 969         | 6 281 603         | 8 391 572         | 8 044             | 1 449 360        | 8 277 444         | 9 726 804         | 1 043                | -660 610       | 1 995 841         | 1 335 231        |
| Olofströms Vårdcentral     | 1 887           | 0                 | 1 685 391         | 1 685 391         | 2 003             | 31 575           | 2 021 868         | 2 053 443         | 116                  | 31 575         | 336 477           | 368 052          |
| Sölvesborg Vårdcentral     | 8 804           | 427 473           | 9 080 783         | 9 508 256         | 6 124             | 234 880          | 6 560 593         | 6 795 473         | -2 680               | -192 593       | -2 520 190        | -2 712 783       |
| Offen pv central           | 0               | 0                 | 178 492           | 178 492           |                   |                  |                   |                   | 0                    | 0              | -178 492          | -178 492         |
| Karlshamn 2                | 0               | 43 000            | 0                 | 43 000            |                   |                  |                   |                   | 0                    | -43 000        | 0                 | -43 000          |
| <b>Totalt Primärvården</b> | <b>40 042</b>   | <b>3 335 255</b>  | <b>39 031 947</b> | <b>42 367 202</b> | <b>39 594</b>     | <b>3 886 023</b> | <b>41 817 317</b> | <b>45 703 340</b> | <b>-448</b>          | <b>550 768</b> | <b>2 785 370</b>  | <b>3 336 138</b> |

| Inhyrda läkare                | 2013         |                   |                   |                   | 2014              |                  |                   |                   | Förändring 2014-2013 |                |                   |                  |
|-------------------------------|--------------|-------------------|-------------------|-------------------|-------------------|------------------|-------------------|-------------------|----------------------|----------------|-------------------|------------------|
|                               | Ars-arbetare | Kostnad Kr        |                   |                   | Ars-arbetare      | Kostnad Kr       |                   |                   | Ars-arbetare         | Kostnad Kr     |                   |                  |
| Förvaltning                   | För jour     | För tid exkl jour | Total kostnad     | För jour          | För tid exkl jour | Total kostnad    | För jour          | För tid exkl jour | Total kostnad        | För jour       | För tid exkl jour | Total kostnad    |
| Jourcentral Öst               | 0,00         | 0                 | 0                 | 0                 | 0,00              | 32 200           | 0                 | 32 200            | 0,00                 | 32 200         | 0                 | 32 200           |
| Jourcentral Väst              | 0,00         | 0                 | 0                 | 0                 | 0,00              | 22 400           | 0                 | 22 400            | 0,00                 | 22 400         | 0                 | 22 400           |
| Trossö Vårdcentral            | 0,94         | 0                 | 1 651 800         | 1 651 800         | 1,40              | 0                | 2 641 862         | 2 641 862         | 0,46                 | 0              | 990 062           | 990 062          |
| Jämjö Vårdcentral             | 1,22         | 0                 | 1 870 151         | 1 870 151         | 1,25              | 132 648          | 2 423 722         | 2 556 370         | 0,03                 | 132 648        | 553 571           | 686 219          |
| Lyckeby Vårdcentral           | 2,78         | 23 700            | 4 939 781         | 4 963 481         | 2,44              | 93 994           | 4 510 140         | 4 604 134         | -0,34                | 70 294         | -429 641          | -359 347         |
| Rödeby Vårdcentral            | 1,92         | 13 650            | 3 496 302         | 3 509 952         | 2,30              | 147 820          | 4 516 887         | 4 664 707         | 0,38                 | 134 170        | 1 020 585         | 1 154 755        |
| Tullgårdens Vårdcentral       | 0,05         | 0                 | 78 666            | 78 666            | 0,38              | 81 620           | 745 011           | 826 631           | 0,33                 | 81 620         | 666 345           | 747 965          |
| Kallinge/Bräkne-Hoby Vårdcent | 0,20         | 0                 | 337 600           | 337 600           | 0,26              | 6 975            | 490 176           | 497 151           | 0,06                 | 6 975          | 152 576           | 159 551          |
| Ronneby Vårdcentral           | 3,75         | 36 650            | 6 381 512         | 6 418 162         | 3,14              | 568 281          | 5 885 746         | 6 454 027         | -0,61                | 531 631        | -495 766          | 35 865           |
| Brunnsgårdens Vårdcentral     | 1,85         | 680 813           | 3 049 866         | 3 730 679         | 2,15              | 1 084 271        | 3 743 869         | 4 828 139         | 0,30                 | 403 458        | 694 002           | 1 097 460        |
| Samariten Vårdcentral         | 3,98         | 2 109 969         | 6 281 603         | 8 391 572         | 4,57              | 1 449 360        | 8 277 444         | 9 726 804         | 0,59                 | -660 610       | 1 995 841         | 1 335 231        |
| Olofströms Vårdcentral        | 1,07         | 0                 | 1 685 391         | 1 685 391         | 1,14              | 31 575           | 2 021 868         | 2 053 443         | 0,07                 | 31 575         | 336 477           | 368 052          |
| Sölvesborg Vårdcentral        | 5,00         | 427 473           | 9 080 783         | 9 508 256         | 3,48              | 234 880          | 6 560 593         | 6 795 473         | -1,52                | -192 593       | -2 520 190        | -2 712 783       |
| Offen pv central              | 0,00         | 0                 | 178 492           | 178 492           | 0,00              | 0                | 0                 | 0                 | 0,00                 | 0              | -178 492          | -178 492         |
| Karlshamn 2                   | 0,00         | 43 000            | 0                 | 43 000            | 0,00              | 0                | 0                 | 0                 | 0,00                 | -43 000        | 0                 | -43 000          |
| <b>Totalt Primärvården</b>    | <b>22,75</b> | <b>3 335 255</b>  | <b>39 031 947</b> | <b>42 367 202</b> | <b>22,50</b>      | <b>3 886 023</b> | <b>41 817 317</b> | <b>45 703 340</b> | <b>-0,25</b>         | <b>550 768</b> | <b>2 785 370</b>  | <b>3 336 138</b> |

Landstinget Blekinge  
Personalrapport

|                            |                            |
|----------------------------|----------------------------|
| Förvaltning: Primärvård    | Period: januari - december |
| Ifylld av: Elisabeth Klint | Datum: 2015-01-19          |

Källa: HSF uppföljning av inhyrd/arvoderad personal samt raindance

| Inhyrda sjuksköterskor    | 2013            |               | 2014            |                | Förändring 2014-2013 |                |
|---------------------------|-----------------|---------------|-----------------|----------------|----------------------|----------------|
|                           | Arbetade timmar | Kostnad Kr    | Arbetade timmar | Kostnad Kr     | Arbetade timmar      | Kostnad Kr     |
| <b>Förvaltning</b>        |                 |               |                 |                |                      |                |
| Jourcentral Öst           | 0               | 0             | 54              | 37 839         | 54                   | 37 839         |
| Wämö Vårdcentral          | 0               | 0             | 237             | 81 383         | 237                  | 81 383         |
| Sölvesborg Vårdcentral    | 32              | 16 000        | 0               | 0              | -32                  | -16 000        |
| <b>Totalt landstinget</b> | <b>32</b>       | <b>16 000</b> | <b>291</b>      | <b>119 222</b> | <b>259</b>           | <b>103 222</b> |

| Inhyrda sjuksköterskor    | 2013        |               | 2014        |                | Förändring 2014-2013 |                |
|---------------------------|-------------|---------------|-------------|----------------|----------------------|----------------|
|                           | Årsarbetare | Kostnad Kr    | Årsarbetare | Kostnad Kr     | Arbetade timmar      | Kostnad Kr     |
| <b>Förvaltning</b>        |             |               |             |                |                      |                |
| Jourcentral Öst           | 0,00        | 0             | 0,03        | 37 839         | 0,03                 | 37 839         |
| Wämö Vårdcentral          | 0,00        | 0             | 0,13        | 81 383         | 0,13                 | 81 383         |
| Sölvesborg Vårdcentral    | 0,02        | 16 000        | 0,00        | 0              | -0,02                | -16 000        |
| <b>Totalt landstinget</b> | <b>0,02</b> | <b>16 000</b> | <b>0,17</b> | <b>119 222</b> | <b>0,15</b>          | <b>103 222</b> |

| Förvaltning/Nämnd:                   |                                | Period: jan-dec 2014  |                | Belopp: <b>TKR</b>                | Ifyllt av: |                     |                        |                      |                    |                 |                           |
|--------------------------------------|--------------------------------|-----------------------|----------------|-----------------------------------|------------|---------------------|------------------------|----------------------|--------------------|-----------------|---------------------------|
| Offentlig Primärvård, förvaltning 10 |                                | Datum: 2015-01-27     |                |                                   |            |                     |                        |                      |                    |                 |                           |
| INVESTERINGSUPPGIFTER                |                                |                       |                | EKONOMISK UPPFÖLJNING INVESTERING |            |                     |                        |                      |                    |                 |                           |
| Ref                                  | Investering (namn/beskrivning) | Investerande basenhet | Klassificering |                                   | Budget     | Tidigare år<br>2013 | Hitintills<br>under år | Prognos<br>rest året | Totalt<br>detta år | Prognos<br>2015 | Totalt per<br>investering |
|                                      |                                |                       | Typ            | Orsak                             |            |                     |                        |                      |                    |                 |                           |
| 1                                    | Medicintekniska investeringar  | Se bilaga             | MT             |                                   |            | 87                  |                        |                      | 737                |                 | 824                       |
| 2                                    |                                |                       |                |                                   |            |                     |                        |                      |                    |                 |                           |
| 3                                    |                                |                       |                |                                   |            |                     |                        |                      |                    |                 |                           |
| 4                                    |                                |                       |                |                                   |            |                     |                        |                      |                    |                 |                           |
| 5                                    |                                |                       |                |                                   |            |                     |                        |                      |                    |                 |                           |
| 6                                    |                                |                       |                |                                   |            |                     |                        |                      |                    |                 |                           |
| 7                                    |                                |                       |                |                                   |            |                     |                        |                      |                    |                 |                           |
| 8                                    |                                |                       |                |                                   |            |                     |                        |                      |                    |                 |                           |
| 9                                    |                                |                       |                |                                   |            |                     |                        |                      |                    |                 |                           |
| 10                                   |                                |                       |                |                                   |            |                     |                        |                      |                    |                 |                           |
| 11                                   |                                |                       |                |                                   |            |                     |                        |                      |                    |                 |                           |
| 12                                   |                                |                       |                |                                   |            |                     |                        |                      |                    |                 |                           |
| 13                                   |                                |                       |                |                                   |            |                     |                        |                      |                    |                 |                           |
| 14                                   |                                |                       |                |                                   |            |                     |                        |                      |                    |                 |                           |
| 15                                   |                                |                       |                |                                   |            |                     |                        |                      |                    |                 |                           |
| 16                                   |                                |                       |                |                                   |            |                     |                        |                      |                    |                 |                           |
| 17                                   |                                |                       |                |                                   |            |                     |                        |                      |                    |                 |                           |
| 18                                   |                                |                       |                |                                   |            |                     |                        |                      |                    |                 |                           |
| 19                                   |                                |                       |                |                                   |            |                     |                        |                      |                    |                 |                           |
| 20                                   |                                | -                     | -              | -                                 |            |                     |                        |                      |                    |                 |                           |
| <b>TOTALT</b>                        |                                |                       |                |                                   |            | <b>87</b>           |                        |                      | <b>737</b>         | <b>0</b>        | <b>824</b>                |

**Förklaring till kolumnen Klassificering.**

Ange följande förkortningar per specificerad investering

|   |   |
|---|---|
| <b>Typ</b> MT för Medicintekniska investeringar | <b>○</b> PS för investeringar relaterade till Patientsäkerhet |
| FA för Fastighetsinvesteringar                  | KB för kostnadsbesparande investeringar                       |
| IT för IT investeringar                         | VE för verksamhetseffektiviserade investeringar               |
| ÖV för Ivriga investeringar                     | AE för administrationseffektiviserande investeringar          |
|   | ÖV för övriga investeringar                                   |