



LANDSTINGET BLEKINGE

Primärvårdsförvaltning
Primärvårdsstaben

2017-01-18

Blekingesjukhuset, Ärendenr:2017/00230
Förvaltningsstaben

Agnes Lindeberg

Peter Pettersson

Avstämning förändring av akutverksamhet i västra Blekinge 2016-09-08– 2016-12-31

Bakgrund och ärendebeskrivning

I februari 2016 tog Blekingesjukhuset beslut om dirigerings av patienter med särskilda medicinska tillstånd direkt till akutmottagningen i Karlskrona och inte som tidigare till dagakutmottagningen i Karlshamn.

Nämnden för Blekingesjukhuset beslutade 25 februari 2016 att ge förvaltningschefen för Blekingesjukhuset i uppdrag att ”implementera det nya konceptet för omhändertagande av akuta tillstånd för invånarna i västra Blekinge”.

Den 5 september 2016 tog landstingsfullmäktige beslut om ”stängning av dagakutmottagningen i Karlshamn i enlighet med beslut i nämnden för Blekingesjukhuset om akutsjukvård i Blekinge”. Beslutet innebar att dagakutmottagning och övervakningsavdelning (ÖVA) i Karlshamn slogs samman och skapade akutavdelningen. Akutavdelningen har nio bedömningsplatser samt ytterligare sex vårdplatser för akutvård. Omorganisationen trädde i kraft den 8 september 2016.

I mars 2016 tog nämnden för primärvård och folktandvård beslut om att utreda ett antal punkter angående primärvårdens akuta omhändertagande i västra Blekinge. Grunden för inriktningsbeslutet var landstingsdirektörens rapport ”Framtidens hälso- och sjukvård” samt de beslut som fattades av nämnden för Blekingesjukhuset i februari om att implementera ett nytt koncept för det akuta omhändertagandet i västra Blekinge, som en följd av förslaget att stänga dagakutmottagningen i Karlshamn. Nämnden för primärvård och folktandvård beslutade i april att jourcentralen skulle flytta från Brunnsgården till lokaler inom sjukhusområdet i Karlshamn. Flytten genomfördes och jourcentralen öppnades på Samaritens vårdcentral den 15 juni 2016.

Förvaltningschefen för primärvården fick också i uppdrag att utreda möjligheten att förlänga öppettiderna för jourcentralen i Karlshamn från klockan 21:00 till 23:00. Utredningen visade på behov av förstärkning av personella resurser för att inte skapa försämrade förutsättningar för tillgängligheten på vårdcentralerna under dagtid. En översyn av akutverksamheten vid samtliga landstingets vårdcentraler i västra Blekinge genomfördes i syfte att möta invånarnas behov av sjukvård och rådgivning vid akuta besvär. Den 24 augusti beslutade nämnden för primärvård och folktandvård att föreslå för landstingstyrelsen att jourcentralen i Karlshamn, genom ett tilläggsuppdrag, skulle förlänga öppettiderna till klockan 23:00. Uppdraget gäller från den 5 september 2016 till den 28 februari 2017.

Förvaltningscheferna för primärvård respektive Blekingesjukhuset gav undertecknade i uppdrag att genomföra en avstämning av det akuta omhändertagandet i västra Blekinge med anledning av de ovan redovisade politiskt fattade besluten och de verksamhetsförändringar som har genomförts som en följd av dessa beslut.

Primärvården

Vårdcentraler

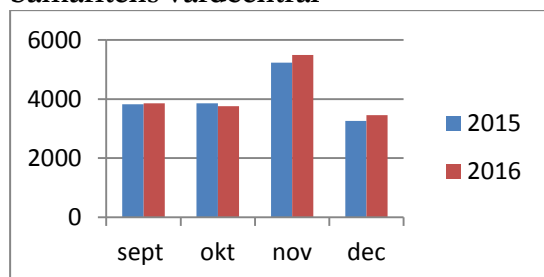
I vårdcentralens uppdrag ingår att ta emot patienter som söker för akuta åkommor motsvarande det allmänmedicinska uppdraget. Frågor gäller vanligtvis feber, utslag, luftvägs- och urinvägsinfektioner, akut ryggsmärta, stukningar, insektsbett, mindre olycksfall, skavsår, sårskador och sjuka barn men patienter söker även för hastigt påkommande besvär såsom bröstsmärtor och andningsbesvär. En sjuksköterska gör, med stöd av så kallad triagering en medicinsk bedömning för att bistå patienten till rätt vårdnivå. Långdragna besvär, årskontroller eller frågeställningar som kräver mer tid ska tidbokas på planerad läkartid. Verksamhetens uppfattning och erfarenhet är att vård som inte behöver vara oplanerad blir bättre om och när den planeras.

I den offentliga primärvården ingår i Karlshamns kommun vårdcentralerna Samariten och Brunnsgården. Dessutom ingår Olofströms och Sölvesborgs vårdcentraler i den offentliga primärvården. Samaritens vårdcentral erbjuder dagligen fasta drop-in-tider. Vårdcentralen har flest listade patienter i Blekinge, idag drygt 14 500. Brunnsgården, med närmare 12 000 listade patienter, har dagligen ett antal reserverade akuttider för obokade besök. Detsamma gäller de offentliga drivna vårdcentralerna i Sölvesborg och Olofström. Antalet akuttider som erbjuds per vårdcentral ligger mellan 20 och 40. Det innebär att, förutom jourcentralen, finns det drygt 150 reserverade akuttider under vardagar enbart vid vårdcentralerna i offentlig primärvård i västra Blekinge. De vårdcentraler som framför allt berörs är vårdcentralerna i Karlshamns kommun. Förutom de ovan nämnda vårdcentralerna bedrivs också vårdcentraler av privat vårdgivare.

Vårdcentralerna Samariten och Brunnsgården

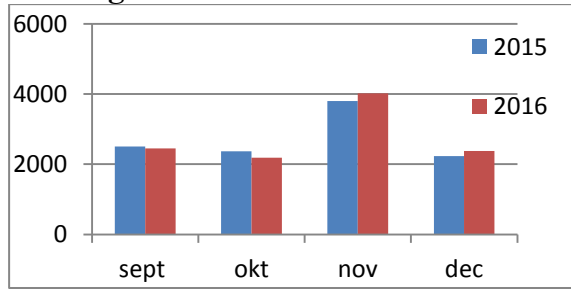
Brunnsgården och Samariten har under november och december haft en ökning av det totala besöksantalet. Ökningen är högre än den prognosticerade ökningen på 1-2 besök per vårdcentral och dag.

Samaritens vårdcentral



Månad	Förändring	per vecka	per dag
september	+ 38	+ 10	+ 2
oktober	- 95	- 24	- 4 - 5
november	+ 265	+ 66	+ 13 - 14
december	+ 190	+ 48	+ 9 - 10

Brunnsgårdens vårdcentral



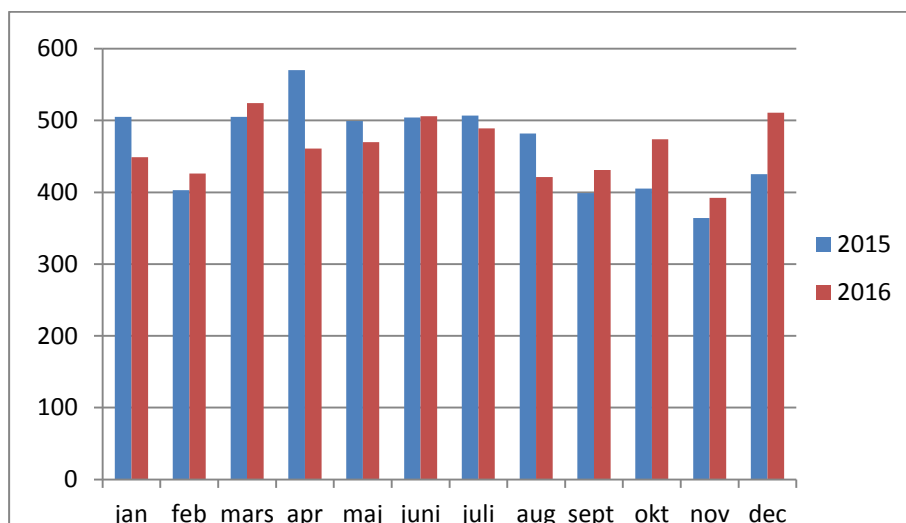
Månad	Förändring	per vecka	per dag
september	- 52	- 13	- 3
oktober	- 282	- 71	- 14
november	+ 219	+ 54	+ 11
december	+ 142	+ 35	+7

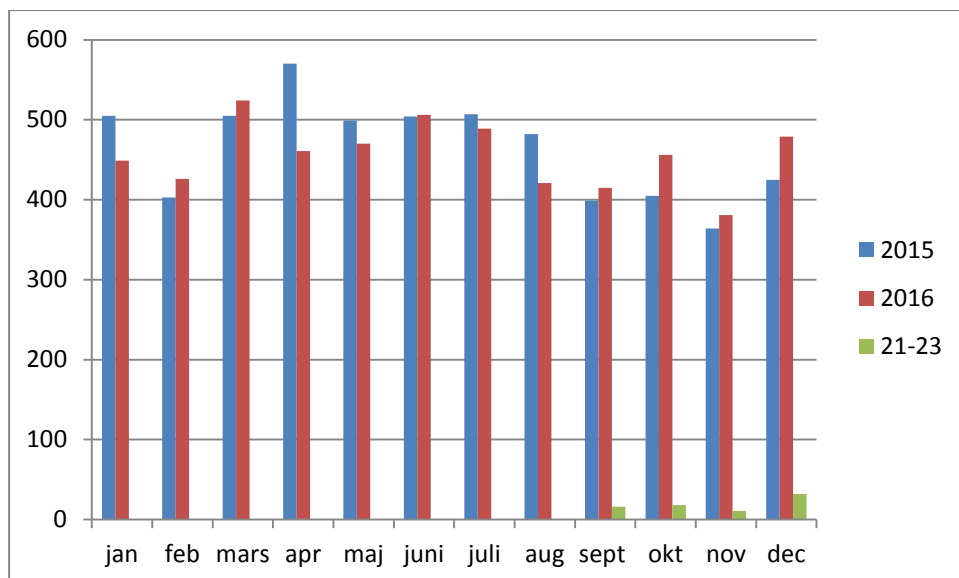
Sedan dagakutens stängning är upplevelsen att fler svårare sjuka patienter söker såväl till vårdcentralerna som till jourcentralen.

Jourcentralen

När vårdcentralerna är stängda kan invånarna söka jourcentral. Sjuksköterska på jourcentralen triagerar besöken. Besöksantalet på jourcentralen i Karlshamn minskade 2016 jämfört med 2015 med 90 besök under ordinarie öppettider, det vill säga vardagar klockan 17:00 och 21:00 samt helgdagar 08:00 och 21:00. Under perioden från den 1 september till den 31 december 2016, ökade besöken jämfört med 2015. Ökningen utgörs av 215 besök, vilket motsvarar 13 procent. Fördelningen enligt nedan:

- 8 procent i september
- 17 procent i oktober
- 7 procent i november
- 20 procent i december.



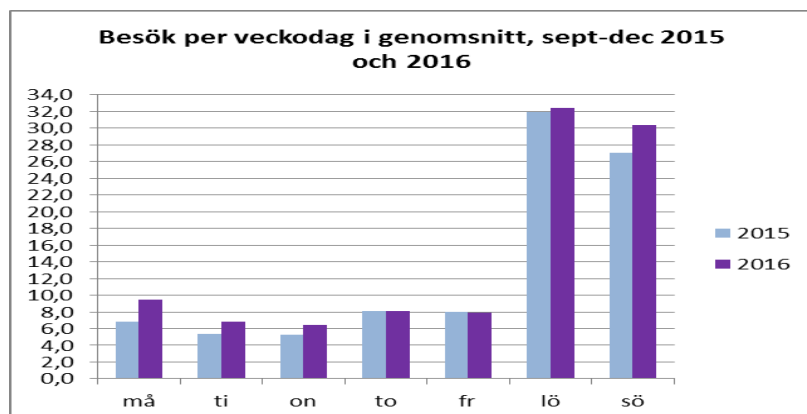


Totalt antal besök jourcentralen Karlshamn 2015 och 2016 exklusive besök mellan klockan 21:00 och 23:00, som redovisas i separat stapel, markerad med grön färg.

Fördelat på veckodagar motsvarar förändringen medeltal september till december enligt nedan redovisad tabell.

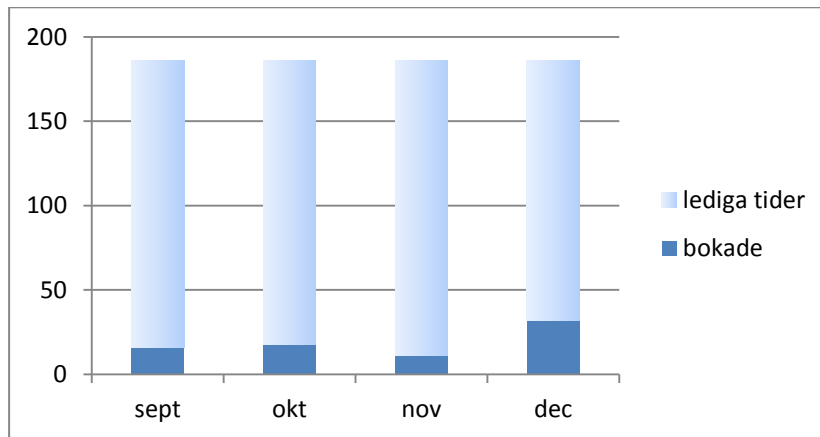
Veckodag	2015	2016	Förändring
Måndag	6,8	9,4	+ 2,6
Tisdag	5,4	6,8	+ 1,4
Onsdag	5,2	6,4	+ 1,2
Torsdag	8,1	8,1	+ 0,0
Fredag	8,0	7,9	- 0,1
Lördag	31,9	32,4	+ 0,5
söndag	27,1	30,4	+ 3,3

Besök jourcentralen i Karlshamn fördelat på veckodag 2015 jämfört med 2016



I samband med dagakutens stängning utökades öppettiderna på jourcentralen i Karlshamn till klockan 23:00. Utökning är planerad för perioden september 2016 till och med februari 2017. Besök mellan klockan 21:00 och 23:00 har motsvarat ett besök varannan dag under månaderna september till och med november.

I december var motsvarande siffra ett besök per dag. Sammanlag har det funnits 732 bokningsbara tider mellan klockan 21:00 och 23:00. 77 av dessa tider, motsvarande 11 procent, utnyttjades för besök på jourcentralen medan 89 procent av tiderna inte utnyttjades. Av de 77 som besökt jourcentralen sedan dagakutens stängning var 60 patienter bokade av sjukvårdsrådgivningen 1177. 17 personer kom utan att ha varit i kontakt med sjukvårdsrådgivningen. Av de 77 patienterna återvände 69 patienter hem efter besöket på jourcentralen, åtta patienter remitterades till akuten. Av de som remitterades till akuten i Karlskrona var tre patienter bokade via sjukvårdsrådgivningen 1177 och fem kom obokade direkt till jourcentralen. I oktober var det ingen patient som remitterades till akutmottagningen från jourcentralen.



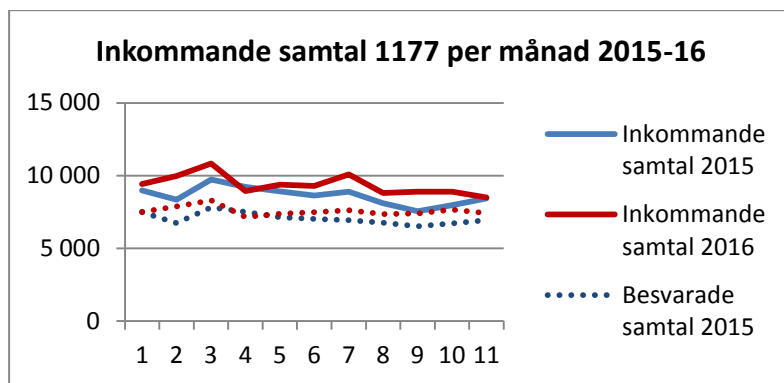
Totala antalet tider jourcentralen Karlshamn klockan 21:00 till 23:00.

I december ökade antalet inkommande samtal till 1177 på grund av att infektionerna ökade och vilket inneburit något fler sena bokningar på jourcentralen.

Besöken på jourcentralen i Karlskrona har minskat under 2016 jämfört med 2015. Den totala minskningen är 217 besök. För perioden september till och med december 2016 är minskningen 233 besök, vilket motsvarar nästan 10 procent. Besök till jourcentralen bokas via sjukvårdsrådgivningen 1177 vårdguiden. Genom att få medicinsk rådgivning av sjuksköterska, kan invånarna få stöd i hur och var de ska söka vård.

Sjukvårdsrådgivningen 1177 vårdguiden

Utöver vårdcentralernas akuttider och jourcentralens mottagning har invånare och personer som befinner sig i Blekinge, via den *sjukvårdsrådgivningen 1177 vårdguiden* tillgång till rådgivning och medicinsk bedömning per telefon dygnet runt. Under hösten 2016 har sjukvårdsrådgivningen i det närmaste uppnått det nationella målet för sjukvårdsrådgivning, vilket innebär att medelväntetiden inte ska överstiga 5 minuter för 85 procent av samtalen. Samtalen till 1177 uppgick 2016 till 112196, totalt en ökning sedan 2015 med 8 procent. Se vidare diagrammet nedan.



Blekingesjukhuset

Akutavdelningen i Karlshamn

På grund av att lokalerna på övervakningsavdelningen (ÖVA) behövde byggas om för att passa verksamheten på akutavdelningen så var det initialt nödvändigt att bedriva verksamheten på två olika fysiska platser på sjukhuset. Denna ombyggnad genomfördes under pågående verksamhet på akutavdelningen, vilket inte var optimalt, men med hjälp av en mycket engagerad och uthållig personal gick det att genomföra.

Det faktum att verksamheten var nödvändig att bedrivas på två olika platser på sjukhuset, i kombination med en personal- och kompetensbrist, gjorde det ej möjligt att ta emot patienter även under nattetid. Sedan den 15 januari 2017 tar akutavdelningen emot patienter dygnet runt.

Under perioden 160908–161231 har akutavdelningen totalt tagit emot 1137 patienter, vilket motsvarar cirka tio patienter per dag, och det stämmer tämligen väl överens med beräkningar som gjordes innan förändringen genomfördes. Under hösten så tvingades verksamheten

Patienterna kan inkomma till akutavdelningen på olika sätt och 609 patienter dvs. drygt hälften (54 %) har inkommit med ambulans. Via akutklinikens bedömningsbil har 111 patienter (10 %) inkommit, 360 patienter (32 %) har inkommit via remiss från primärvården och 57 patienter (5 %) via remiss från Blekingesjukhuset. De patienter som har tagits omhand på akutavdelningen fördelar sig på olika kliniks specialiteter enligt följande: medicinkliniken 633 patienter (56 %), thoraxcentrum 161 patienter (14 %) och för 343 patienter (30 %) finns inte klinik tillhörighet angiven.

De vanligaste sjukdomstillstånden som omhändertagits på akutavdelningen är:

- Andningsbesvär - 201 patienter (17 %)
- Bröstmärtor – 199 patienter (17 %)
- TIA – 70 patienter (6 %)
- Ospecifik sjukdom – 62 patienter (5 %).

Av det totala antalet patienter som har omhändertagits på akutavdelningen har 498 patienter (44 %) blivit inlagda på vårdavdelning.

Akutmottagningen i Karlskrona

När det gäller akutmottagningen i Karlskrona så har det skett en ökning av besök och ”röda larm” (triagering enligt RETTS) under året, redan innan stängningen av dagakutmottagningen i Karlshamn.

Beräknat på helår så har man på akutmottagningen i Karlskrona under 2016 sett en ökning av det totala antalet patienter med cirka tre patienter per dag jämfört med föregående år. Antalet blekingebor som söker akutmottagningen har ökat med cirka fyra patienter per dag under perioden september till december jämfört med perioden januari till augusti, vilket är ett mindre antal än vad de beräkningar som föregick förändringen av akutverksamheten i västra Blekinge visade på. Man kan också konstatera att under 2016 har besökstiden på akutmottagningen ökat med 16 minuter (medianvärde), från 2:41 timmar till 2:57 timmar jämfört med 2015. Motsvarande siffra för perioden september till december är 21 minuter, från 2:42 (2015) till 3:03 (2016).

Andelen av patienterna som kommer till akutmottagningen i Karlskrona från de tre västra kommunerna har ökat från 15,9 % i augusti 2016 till 21,6 % i december och i tabellen nedan kan se att antalet patienter från Karlshamns kommun har ökat med knappt fyra patienter per dag.

Period	K-na	R-by	K-hamn	S-borg	O-ström
Jan-Aug	47,8	19,8	8,8	2,8	2,9
Sept-Dec	45,7	20,4	12,3	3,9	3,5

Antal patienter per dag till akutmottagningen i Karlskrona fördelat per hemkommun.

Om man ser på hur patienterna från västra Blekinge som söker till akutmottagningen i Karlskrona fördelar sig på medicin-, kirurg- och ortopedikliniken så kan man i tabellerna nedan se, precis som förväntat, att det i huvudsak är kirurgpatienterna som ökar i antal efter förändrat akutkoncept i västra Blekinge.

Karlshamn				Sölvesborg				Olofström			
Period	Medicin	Kirurgi	Ortopedi	Period	Medicin	Kirurgi	Ortopedi	Period	Medicin	Kirurgi	Ortopedi
Jan-Aug	3,4	2,2	3,5	Jan-Aug	1,5	0,7	1,1	Jan-Aug	1,5	0,7	1
Sept-Dec	4,1	4,6	3,3	Sept-Dec	1,7	1,4	1,4	Sept-Dec	1,4	1,7	1,1

Antal patienter per dag till akutmottagningen i Karlskrona fördelat per kliniks specialitet.

Ambulansverksamheten

Under året har det skett en generell ökning av antalet ambulansuppdrag över hela länet med cirka två procent, från 21 428 till 21 867 uppdrag och man kan också se att andelen prio-1-uppdrag ökar från 42 till 45 procent. Antalet körda mil för ambulansen har under året ökat med cirka fem procent, från 107 209 till 112 481 mil. Under perioden 160908–161231 lämnade ”västambulanser” 1035 patienter i Karlskrona, motsvarande siffra för 2015 var 766 patienter, således en ökning med 35 procent.

Ambulansens tillgänglighet mätt i hur stor andel av prio-1-larmen som nås inom 15 minuter har under året försämrats något i de västra kommunerna, varit oförändrat i Karlskrona och förbättrats något i Ronneby, se tabellen nedan.

Amb tillgänglighet	År 2015	År 2016
Karlskrona	82%	82%
Ronneby	66%	73%
Karlshamn	93%	92%
Sölvesborg	74%	71%
Olofström	70%	67%

Antalet ambulanstransporter från vårdcentralerna i västra Blekinge har ökat under perioden oktober-december jämfört med motsvarande period under föregående år, från en patient varannan dag till i genomsnitt knappt en patient per dag.

Ambulansen har under året kört ett oförändrat antal patienter *till* vårdenheter inom primärvården, cirka 100 patienter per år, medan det däremot har skett en stor ökning av antalet patienter som, efter bedömning av ambulanspersonalen, ej tas med i ambulansen. Grunden till detta beslut finns som regel i det beslutsstöd som ambulanspersonalen arbetar efter.

Centralsjukhuset i Kristianstad

Under 2016 har det sakta skett en ökning av antalet patienter från Blekinge som har sökt vård vid akutmottagningen i Kristianstad. Ökningen kunde ses redan första halvåret och beräknat på hela året så har ökningen varit cirka en patient per dag. Antalet blekingebor som har blivit inlagda på sjukhuset i Kristianstad har under hösten ökat med cirka tre patienter per vecka jämfört med början av året.

Synpunkter från verksamheten

Inför denna avstämning har, på ett genomfört möte den 10 januari 2017 i Karlshamn, synpunkter inhämtats från chefer och medarbetare vid akutavdelningen i Karlshamn, akutmottagningen i Karlskrona, ambulansverksamheten, medicinkliniken, thoraxcentrum, Samaritens och Brunnsgårdens vårdcentraler, jourcentralen Karlshamn, sjukvårdsrådgivningen 1177, chefläkarna för Blekingesjukhuset respektive primärvården samt säkerhetsansvarig.

Vid mötet framförde representanter för akutavdelningen att det fått positiv effekt att patienten är bedömd av annan legitimerad sjukvårdspersonal innan hen tas in på akutavdelningen, så att ”rätt” patienter kommer till avdelningen, vilket gör att man kan koncentrera sig på att ge vård till de svårast sjuka. Engagerade medarbetare och att de beräkningar och bedömningar, vad gäller förändrade patientflöden, som gjordes inför förändringen ser ut att vara korrekta, har varit några av de faktorer som på ett positivt sätt har bidragit till att verksamhetsförändringen har fungerat på ett acceptabelt sätt. Dessutom är upplevelsen att samverkan har ökat mellan berörda aktörer.

För primärvården har förändringar i akutverksamheten inneburit att fler svårt sjuka patienter söker på drop-in-mottagning och vårdcentralerna akut. Det har medfört en ökad belastning för personalen, som bidrar till en ökad stress. Vårdcentralens övriga verksamheter påverkas också om flera svårt sjuka patienter ska omhändertas samtidigt eftersom lokaler, teknisk utrustning och övrig verksamhet är anpassad till omhändertagande på primärvårdsnivå. Även telefontillgängligheten kan påverkas, då fler sjuksköterskor krävs för akutverksamhet. Som en konsekvens av dagakutens stängning och för att förhindra risk i patientsäkerhet och arbetsmiljö har jourcentralens bemanning ökat från en till två sjuksköterskor från klockan 08:00 lördagar, söndagar samt helgdagar. Den tidigare lägre grundbemanningen har utökats genom att personal arbetar kvalificerad övertid.

Jourcentralen har under perioden skickat flera avvikelser som gäller samarbetet med ambulansen. Trots information får vårdcentralerna och *sjukvårdsrådgivningen 1177 vårdguiden* frågor från invånarna, som upplever att de är osäkra på hur och var man söker vård.

Patientsäkerhet

En viktig aspekt att ta med i allt förändringsarbete inom hälso- och sjukvård är patientsäkerheten. Inför förändringen av akutverksamheten i västra Blekinge fanns, av naturliga skäl, en oro för att patientsäkerheten skulle påverkas i en negativ riktning.

Under de fyra månader som har passerat sedan verksamhetsförändringen genomfördes har inga allvarliga incidenter inträffat där patientsäkerheten varit hotad. Det har inledningsvis varit en del administrativa rutiner som inte har fungerat, men som berörda parter i dialog har löst.

Information om hur och var man söker vård

I samband med att jourcentralen i Karlshamn flyttade från vårdcentralen Brunnsgården till vårdcentralen Samariten på sjukhusområdet Karlshamn, gick information ut till invånare och personal. Dessutom informerades allmänheten, via kampanjen ”Så söker Du vård”, om vart man vänder sig vid behov av rådgivning eller vård. Informationen gick ut i samband med stängning av dagakutmottagningen i Karlshamn och syftade till att lotsa till rätt vårdnivå. Informationskampanjen skedde i samverkan mellan primärvården, Blekingesjukhuset och kommunikationsavdelningen.

Slutsatser

För Blekingesjukhuset har den genomförda förändringen av akutverksamheten i västra Blekinge inneburit att:

- en något besvärlig uppstart av akutavdelningen, inte minst på grund av bristfälliga lokaler med behov av ombyggnad under pågående verksamhet, där verksamheten fick förläggas till två olika fysiska platser på sjukhuset.
- inflödet av patienter till akutavdelningen har varit ungefär som förväntat.
- ett ökat patientflöde till akutmottagningen i Karlskrona med cirka fyra patienter per dag. I huvudsak kirurgiska patienter från Karlshamns kommun. Ökningen är något mindre än beräknat.
- ambulansverksamheten har under året fått ett ökat antal uppdrag och en allt större andel prio-1-larm. En utveckling som ses i hela riket och som ej kan kopplas till förändrat akutverksamhet i västra Blekinge. Dock ökar antalet körda mil för ambulansen och man hämtar patienter från en primärvårdsenhet i större utsträckning än tidigare.
- antalet blekingebor som söker vård på akutmottagningen på sjukhuset i Kristianstad har ökat med cirka en patient per dag och antalet inlagda patienter har ökat med cirka tre patienter per vecka.

För den offentliga primärvården har förändringen av akutverksamheten i västra Blekinge inneburit att:

- fler patienter än prognosticerat har sökt de offentliga vårdcentralerna i Karlshamn under november och december.
- ett ökat antal svårare sjuka patienter söker på drop-in-mottagningar och akut på vårdcentralerna, något som vårdcentralerna inte är rustade för.
- stress och oro har ökat hos personalen på vårdcentralen.
- omhändertagande av akuta besök prioriterats framför telefontillgänglighet.
- en försöksverksamhet med öppettid till klockan 23:00 för jourcentralen i Karlshamn pågår mellan 1 september 2016 och 28 februari 2017.
- besöken på jourcentralen fram till klockan 21:00, ökade under september till och med december jämfört med föregående år men antal besök i jämförelse över hela året visar en minskning av besök på jourcentralen i Karlshamn.
- besök på jourcentralen mellan klockan 21:00 och 23:00 utgörs av en patient varannan dag under september till november. Under december besökte en patient per kväll jourcentralen mellan klockan 21:00 och 23:00. 89 procent av tillgängliga tider utnyttjades ej.
- inkomna samtal till sjukvårdsrådgivningen 1177 vårdguiden ökat under aktuell period.
- information om förändring i akutverksamheten bör upprepas, då invånare kan känna sig osäkra på hur man söker vård.