

# Månadsbokslut

---

---

Blekingesjukhuset  
Oktober 2015



---

## Sammanfattning

Blekingesjukhusets redovisar ett resultat efter oktober som uppgår till – 98,7 mnkr och prognosen beräknas till – 72,4 mnkr. I prognosen är hänsyn tagen till en rad faktorer som påverkar resultatet positivt.

Intäkter (+ 4,7 mnkr ackumulerat oktober):

- Intäkter för kömiljard och cancersatsning resultatbokförs i december.
- Medicinsk service ökar successivt intäktsöverskottet.
- Uppbokning av intäkter från Migrationsverket sker i december.
- Ambulanstransporterna fortsätter att generera överskott.

Personal (- 57,0 mnkr ackumulerat oktober)

- Vårdplatsreduceringen på medicin- och kirurgkliniken minskar personalkostnaderna. Dock ökar personalkostnaderna på thorax- och akutkliniken med hänsyn till att de har extra vårdplatser öppna som behöver bemannas. Nettoeffekten är positiv.
- Mottagningsverksamheten minskar eftersom det råder brist på specialitläkare. Innebär lägre personalkostnader eftersom det råder restriktivitet med hyrläkare.
- Lönerrevisionen 2015 ska budgetkompenseras utifrån rätt underlag.
- Semesterskuldbelägg har justerats med hänsyn till årets lönerrevision och detta är ännu inte budgetkompenserat.
- Budget för beslutade AT-läkare saknas.
- Ett ärende för att hämta hem budget för ”rätt till heltid 2015” ska formuleras.
- HLR-organisationen ska finansieras solidariskt av samtliga förvaltningar.
- Thorax saknar budgetkompensation för beredskapsersättning på thoraxoperation och angiolog.
- Åtgärdsplanerna ska effektueras fullt ut.

Drift (- 39,2 mnkr ackumulerat oktober)

- Ankomstregistreringen, som registrerar nyinkomna fakturor till sjukhuset, innehåller inhyrd personal som ska omföras till personalkostnader.
- Kostnaderna för slutenvårdsläkemedel påverkas av vårdplatsstängningen.
- Slutenvårdsläkemedel sjunker också med anledning av att två dyrare preparat upphör.
- Sjukvårdsmaterial påverkas av engångskostnader för robotinstrument under årets första månader.
- Internbudgeten för kost ska justeras.
- Finansiering av vävnadsregister oklart.
- Åtgärdsplanerna ska effektueras fullt ut.

Kapital (- 7,1 mnkr ackumulerat oktober)

- Avskrivningarna ska tilläggsbudgeteras enligt sedvanlig process.

## Verksamhetsperspektivet

Antalet vårdtillfällen har under perioden januari-oktober 2015 minskat med 3,4 procent (680 vårdtillfällen) och antalet vård dagar har minskat med 1,9 procent. Det innebär att den genomsnittliga vårdtiden fortsatt uppgår till cirka sex dagar per vårdtillfälle.

Under perioden januari-oktober 2015 har antalet läkarbesök minskat med 0,4 procent, vilket motsvarar cirka 600 färre besök, jämfört med motsvarande period under föregående år. Antalet besök till andra yrkesgrupper än läkare har minskat med 1,2 procent, eller drygt 1700 färre besök, jämfört med motsvarande period under 2014. En viktig anledning till minskningen av antalet övriga besök är att rehabiliteringskliniken har ändrat reglerna för bassängträning. Förändringen innebär att antalet besök per patient har anpassats till en rimlig nivå samt att en karensperiod mellan behandlingsserierna har införts. Om rehabiliteringskliniken exkluderas från statistiken så har antalet övriga besök ökat med drygt 2500 besök, vilket motsvarar 2,2 procent.

Beläggningsgraden har minskat och uppgick under perioden januari-oktober till cirka 88 procent, vilket kan jämföras med 91 procent under motsvarande period under 2014.

	År 2013	År 2014	År 2015	Diff - Antal 2015 jmf 2014	Diff - Procent 2015 jmf 2014
Läkarbesök	130743	134808	134211	-597	-0,4%
Övriga besök	147115	148612	146841	-1771	-1,2%
Vårdtillfällen	20107	20259	19579	-680	-3,4%
Vård dagar	119483	119041	116721	-2320	-1,9%
Vårdtid	5,9	5,9	6,0	0,1	1,5%

Tabell. Vårdproduktion januari-oktober 2013-2015.

## Tillgänglighet

Resultatet för tillgängligheten för oktober, mätt enligt måtten för ”kömiljarden”, är i skrivande stund inte färdigställda. Det ser dock ut som att tidgränserna för behandling uppnås, men att tidgränserna för besök inte klaras. Resultatet för september kan ses nedan, där man kan se att tillgängligheten är svår att upprätthålla under sommaren, vilket också påverkar tillgängligheten under september.

		Mätningstillfälle											
		jan-14	feb-14	mar-14	apr-14	maj-14	jun-14	jul-14	aug-14	sep-14	okt-14	nov-14	dec-14
		<i>Faktiska väntetider</i>											
Vårdutbud		Kömiljard	Kömiljard	Kömiljard	Kömiljard	Kömiljard	Kömiljard	Kömiljard	Kömiljard	Kömiljard	Kömiljard	Kömiljard	Kömiljard
Besök	Blekinge	71,10%	69,50%	82,70%	81,70%	77,10%	76,90%	82,20%	62,90%	61,40%	75,10%	75,80%	83,70%
Operation/åtgärd	Blekinge	80,00%	73,60%	85,60%	86,20%	81,90%	87,20%	90,40%	74,00%	76,60%	87,70%	87,60%	89,30%
									*) Klarade ej grundkravet för besök	*) Klarade grundkravet för besök			

		Mätningstillfälle									
		jan-15	feb-15	mar-15	apr-15	maj-15	jun-15	jul-15	aug-15	sep-15	
		<i>Faktiska väntetider</i>									
Vårdutbud		Kömiljard	Kömiljard	Kömiljard	Kömiljard	Kömiljard	Kömiljard	Kömiljard	Kömiljard	Kömiljard	
Besök	Blekinge	72,80%	69,50%	79,20%	75,50%	75,90%	83,20%	78,80%	61,00%	58,50%	
Operation/åtgärd	Blekinge	77,20%	76,50%	85,60%	80,40%	78,40%	83,60%	87,90%	67,30%	71,80%	
									*) Klarade ej grundkraven för bes+beh	*) Klarade ej grundkraven för bes+beh	*) Klarade ej grundkravet för bes

Tabell. Tillgänglighet enligt ”kömiljard” januari-september 2015.

## Ekonomiperspektivet

Kontoslag	Utfall ack. 2015	Prognos Helår 2015	Budget Helår 2015	Prognos jmf med budget helår	Utfall Helår 2014	Utfall Helår 2013
<b>Intäkter</b>	<b>-495 519</b>	<b>-632 328</b>	<b>-588 976</b>	<b>43 352</b>	<b>-649 272</b>	<b>-597 143</b>
<b>Personal</b>	<b>1 321 698</b>	<b>1 602 699</b>	<b>1 519 349</b>	<b>-83 350</b>	<b>1 494 562</b>	<b>1 419 181</b>
- Anställda	1 267 128	1 531 795	1 506 148	-25 648	1 449 063	1 375 620
- Inhyrda	37 430	48 334	3 273	-45 061	24 551	19 428
- Övrigt	17 140	22 570	9 929	-12 641	20 948	24 133
<b>Drift</b>	<b>1 279 859</b>	<b>1 526 131</b>	<b>1 488 729</b>	<b>-37 401</b>	<b>1 501 465</b>	<b>1 429 129</b>
- Köpt vård	337 988	401 980	400 878	-1 102	387 465	395 246
- Läkemedel öppenvård	129 231	154 692	148 242	-6 450	145 233	130 374
- Läkemedel slutenvård	103 757	126 499	127 240	741	127 769	100 506
- Sjk.art & Med. Mtrl	127 292	155 383	148 332	-7 051	151 142	135 594
- Lab/rtg undersökningar	179 616	212 997	206 563	-6 433	206 815	195 709
- Hjälpmedel	21 270	25 838	22 959	-2 879	25 351	23 281
- Ankomstregistrerat	7 925	0	0	0	0	0
- Övrigt	372 781	448 743	434 516	-14 227	457 690	448 419
<b>Kapitalkostnad</b>	<b>43 165</b>	<b>43 249</b>	<b>43 249</b>	<b>0</b>	<b>48 870</b>	<b>41 793</b>
<b>TOTALA INTÄKTER</b>	<b>-495 519</b>	<b>-632 328</b>	<b>-588 976</b>	<b>43 352</b>	<b>-649 272</b>	<b>-597 143</b>
<b>TOTALA KOSTNADER</b>	<b>2 644 722</b>	<b>3 172 079</b>	<b>3 051 328</b>	<b>-120 751</b>	<b>3 044 898</b>	<b>2 890 103</b>
<b>NETTORESULTAT</b>	<b>2 149 203</b>	<b>2 539 751</b>	<b>2 462 352</b>	<b>-77 399</b>	<b>2 395 626</b>	<b>2 292 960</b>
Budget AT-läkare		0	1400	1400		
Budget Rätt till heltid		0	2000	2000		
Åtgärdsplan - NFB beslut juni		-6000	0	6000		
Åtgärd - färre hyrläkare		-2000	0	2000		
Effekt av neddragna vårdplatser (P)		4300		-4300		
Effekt av neddragna vårdplatser (D)		2100		-2100		
<b>Summa</b>	<b>2 149 203</b>	<b>2 538 151</b>	<b>2 465 752</b>	<b>-72 399</b>	<b>2 395 626</b>	<b>2 292 960</b>

Blekingesjukhuset kan lämna en oförändrad prognos i förhållande till lämnad prognos i september. Den positiva förändring som redovisas i resultaträkningen ovan är att klinikernas prognoser är lägre än tidigare och beslutade åtgärder har börjat få ekonomiska effekter som kan räknas hem.

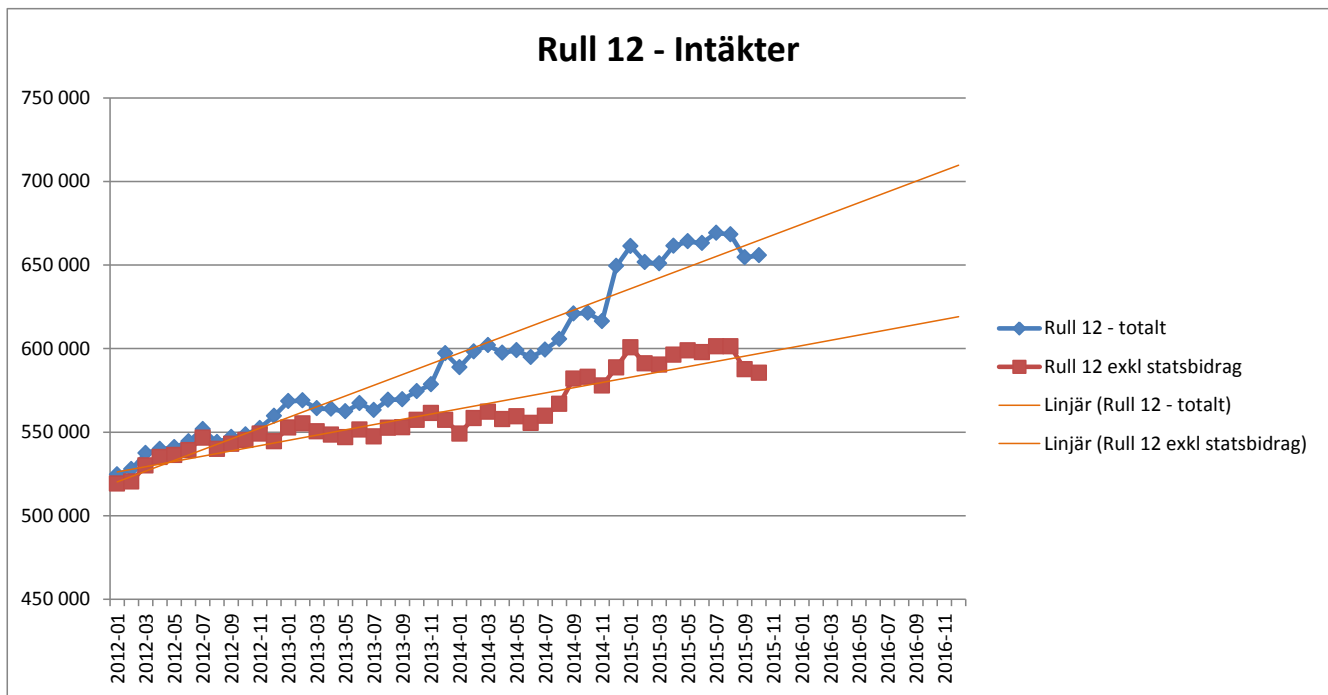
I resultaträkningarna som har presenterats tidigare har klinikernas sammanvägda prognoser summerats på raden för nettoresultat utan hänsyn tagen till beslutade åtgärdsplaner. Beslutade åtgärdsplanerna har beräknats sänka kostnaderna med 8,0 mnkr (6,0 mnkr + 2,0 mnkr) vilka har redovisats som en separat del tillsammans under resultaträkningen. I månadsrapporten för oktober har delar av åtgärdsplanerna kunnat vägas in i prognoserna från klinikerna och därför är nettoresultat 6,4 mnkr lägre än tidigare. Detta innebär att 6,4 mnkr har effektuerats av de förväntade 8,0 mnkr som beräknats i åtgärdsplanerna.

### Intäkter

Det prognostiserade utfallet för intäkter för helåret 2015 uppgår till 632,3 mnkr vilket ska jämföras med budgeten som uppgår till 589,0 mnkr på helår. Jämförelsen visar att sjukhuset prognostiserar ett intäktsöverskott på 43,3 mnkr som förklaras av följande:

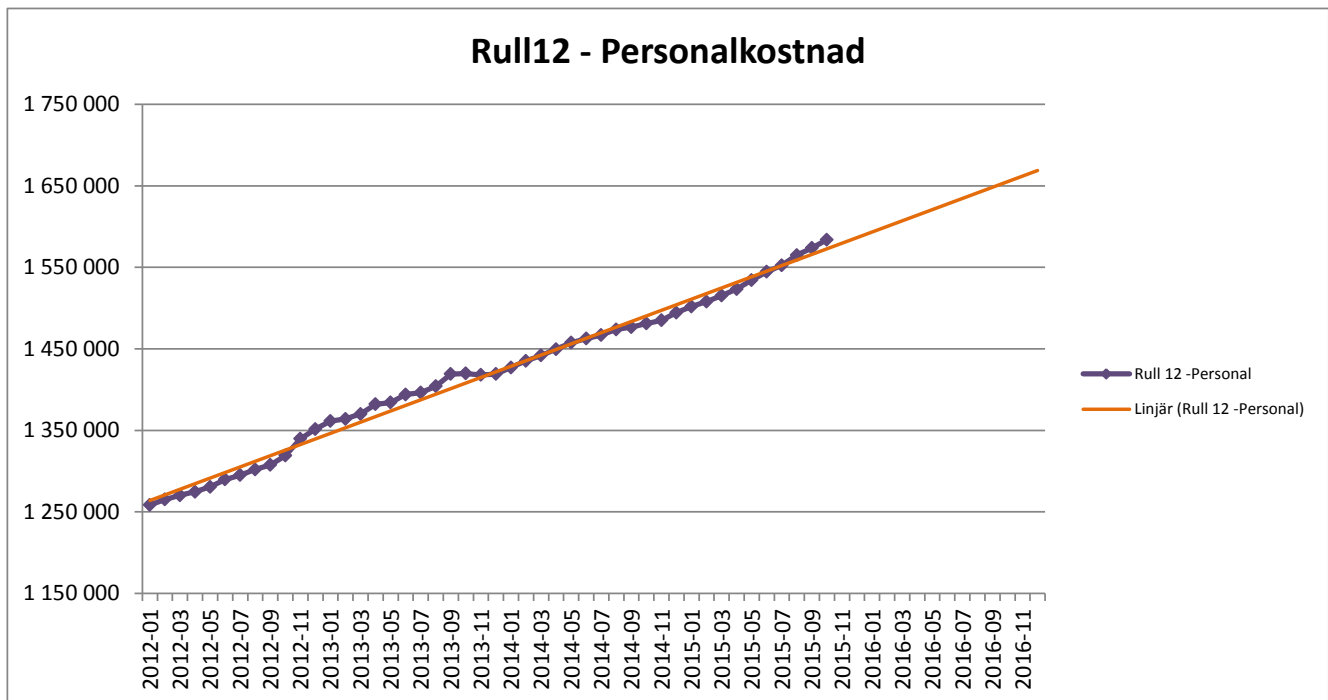
- 15,0 mnkr – ersättning för ”Tillgänglighet och samordning för en mer patientcentrerad vård”
- 3,0 mnkr - ersättning för kömiljard år 2014 (utöver resultatbokfört belopp).
- 6,6 mnkr - ersättning för att korta ledtider (cancersjukvården).
- 9,5 mnkr - medicinsk service (internt).
- 9,2 mnkr - övriga intäkter såsom ersättning för färdigbehandlade patienter, patienttransporter, asyl, specialanknutna statsbidrag (personal) m.m.

Prognosen bygger på ett antagande om att ersättningen för kömiljard och för att korta ledtiderna tillfaller Blekingesjukhuset i sin helhet.

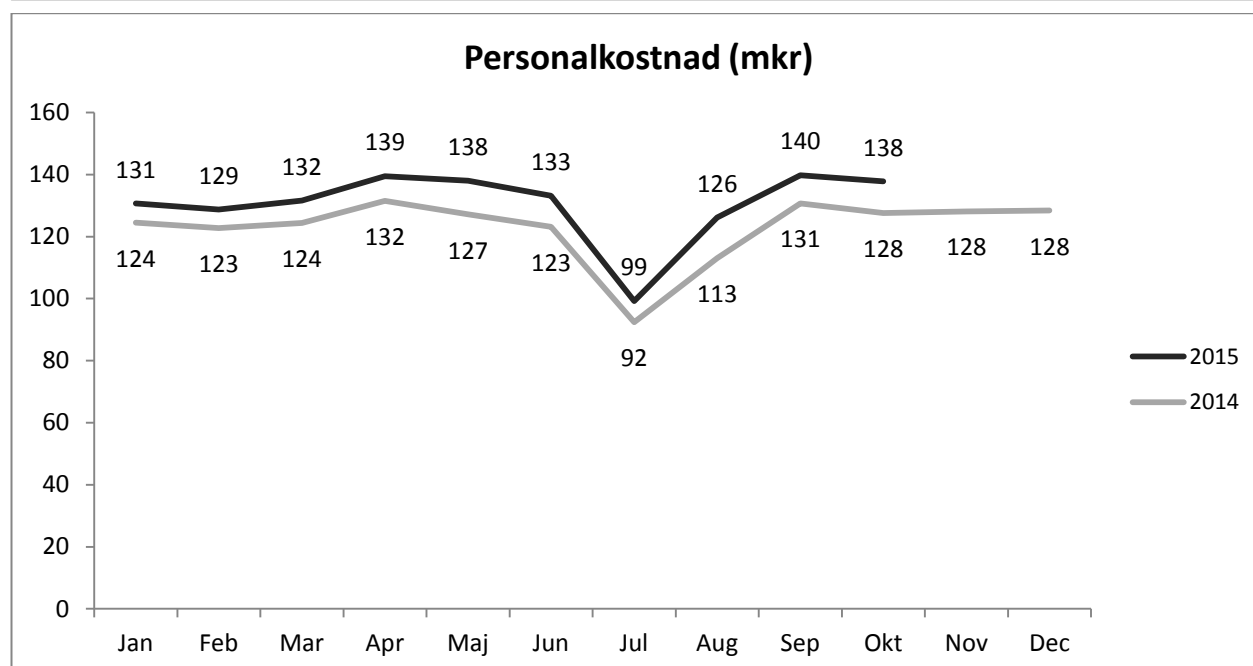
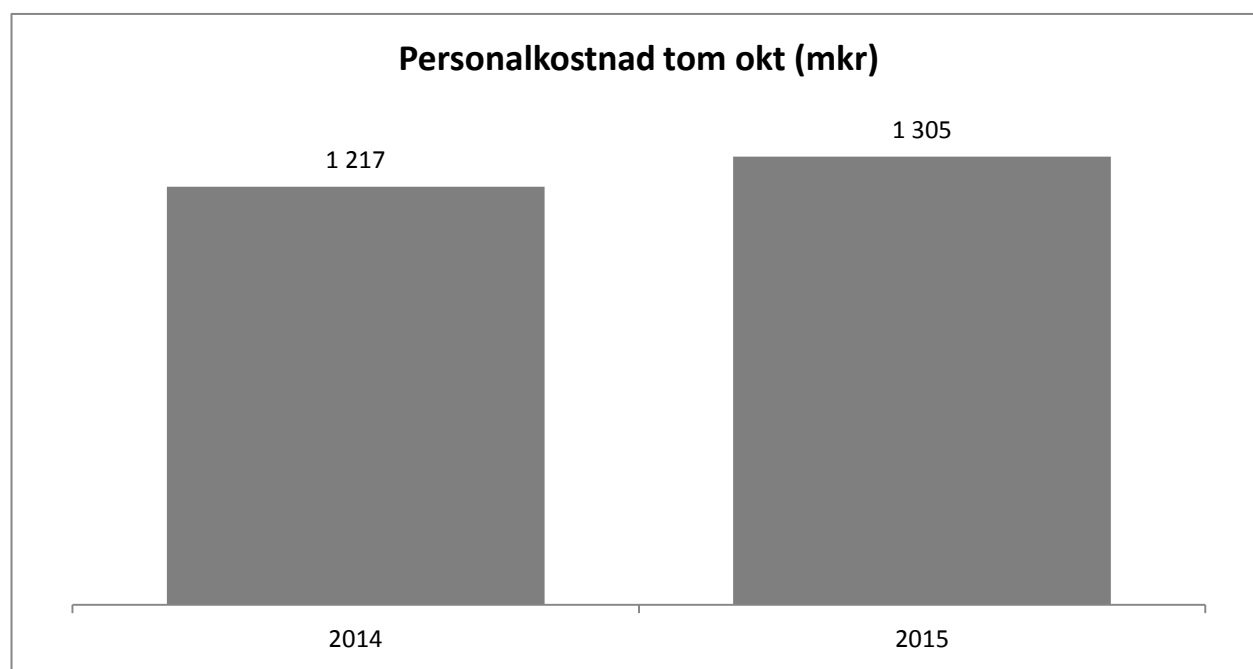


När prognosen jämförs med det rullande tolvmånadersvärdet finns det stora skillnaderna i statsbidragen såld vård och bonusutbetalningen från Landstingsservice. Statsbidragen avser ersättning för kömiljard och patientsäkerhetsarbete, vilka inbringade 41,5 mnkr respektive 12,7 mnkr för 2014. Såld vård utomlans var 10,0 mnkr högre och bonusen från Landstingsservice uppgick till 10,7 mnkr.

### Personal



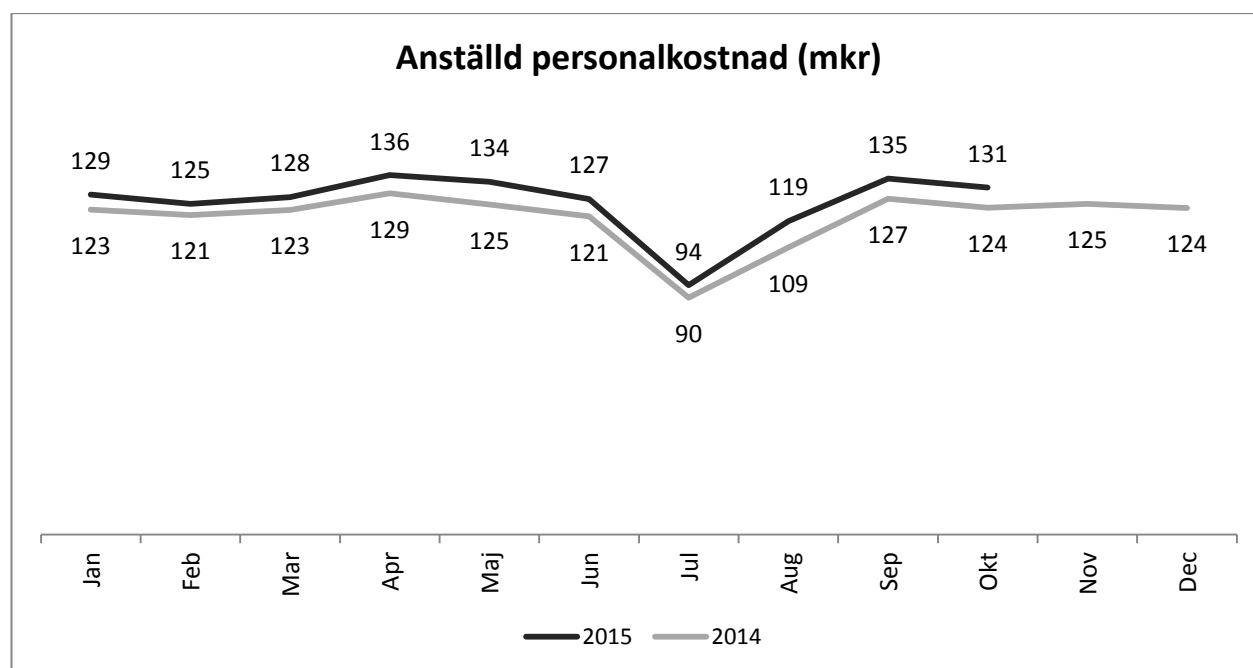
Personalkostnaderna 2015 följer samma mönster som 2014 enda skillnaden är att de har ökat 2015. En del förklaras med lönerrevisionen och fler arbetade timmar men den största anledningen är ökade kostnader för inhyrda och arvoderad personal.



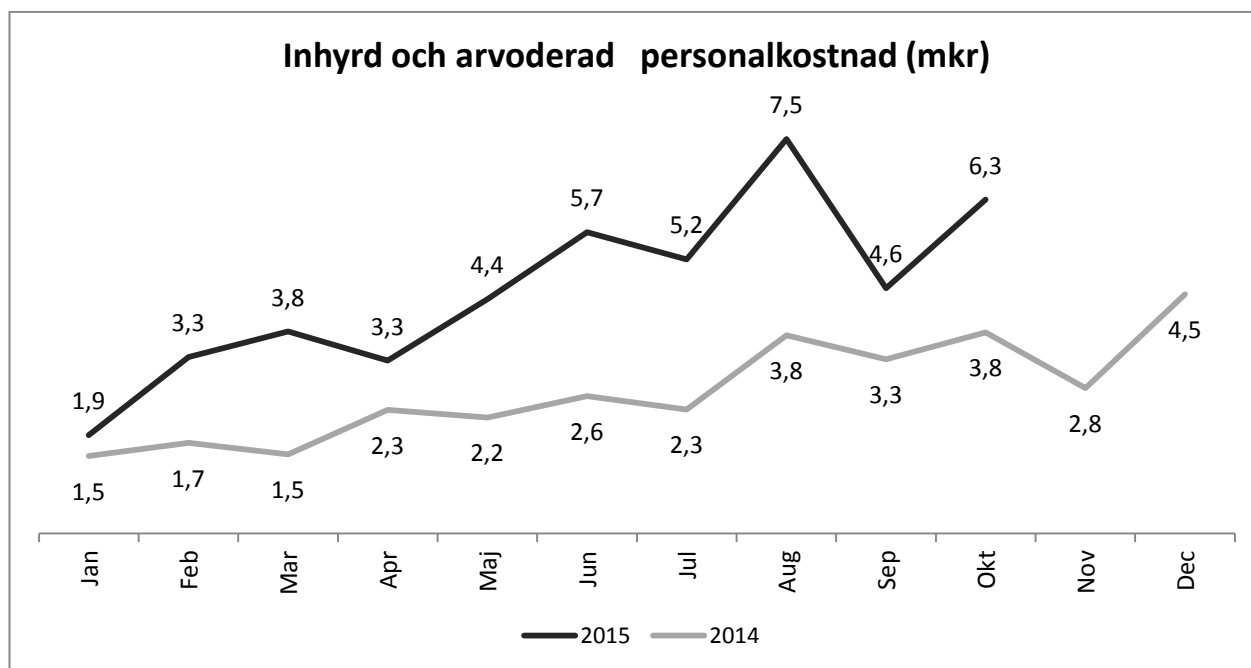
	UTFALL Ack okt 2015 (tkr)	UTFALL Ack okt 2014 (tkr)	Avv ack fg år (tkr)	Ökning i %
<b>11 Blekingesjukhuset</b>				
<b>5 BLS</b>	<b>1 321 698</b>	<b>1 232 344</b>	<b>-89 353</b>	
20 Läkarpersonal BLS	388 584	361 144	-27 440	8%
21 Patientadministration BLS	64 502	61 110	-3 393	6%
22 Vårdavdelningar BLS	373 900	346 163	-27 737	8%
23 Mottagningar BLS	202 469	191 748	-10 721	6%
24 Övrigt BLS	60 429	56 129	-4 300	8%
25 Medicinsk service	231 813	216 051	-15 762	7%
<b>11 Blekingesjukhuset Summa</b>	<b>1 321 698</b>	<b>1 232 344</b>	<b>-89 353</b>	
<b>Totalsumma</b>	<b>1 321 698</b>	<b>1 232 344</b>	<b>-89 353</b>	

Jämfört med oktober 2014 ser vi att den största kostnadsökningen ligger på läkarpersonal och vårdavdelningarna. Vilket förklaras av brist på läkare och sjuksköterskor vilket gett ökad kostnad för hyrpersonal och dyra bemanningslösningar. Övrig verksamhet inom BLS ligger också på en procentuell ökning på 8 % vilket förklaras av omstruktureringar inom klinikerna.

Den anställda personalen har kostat 1 258 mkr tom okt, en ökning med 67 mkr (5,61 %).



Den inhyrda och arvoderade personalen har kostat ca 46 mkr tom okt, en ökning med 21 mkr (84,1 %).



Prognostiserade personalkostnader uppgår till 1 602,7 mkr och avviker med -83,4 mkr från budget, varav inhyrd personal prognostiseras uppgår till 48,3 mkr och avviker med - 45,1 mkr från budget.

Det rullande tolv månadersvärdet beräknas till 1 583,9 mkr och är ca 18,8 mkr lägre. Satsningarna på palliativ vård, geriatrisk vård, ambulanstillgänglighet, bedömningsbilar, ökat behov av inhyrd personal, konverteringar, dyra bemanningslösningar, högre bemanning vid trombolyslarm, lönerevision m.m. innebär ett högre kostnadsläge för 2015 som inte får full effekt i det rullande värdet.

## Driftskostnader

### Köpt vård

Den externt köpta vården som inte kan bedrivas i egen regi på Blekingesjukhuset, tillhandahålls främst av Region Skåne men även Kronoberg, Kalmar, Karolinska m.fl. Region Skåne tillhandahåller 70% av den externt köpta vården och levererar även ett gediget statistiskt underlag i samband med faktureringen. Statistiken kommer med viss eftersläpning och nedan redovisas statistik t.o.m. oktober. I nedan tabeller redovisas antalet vårdtillfällen/vårdkontakter och kostnad för dessa uppdelat på universitetssjukhusen (SUS) alternativt de övriga sjukhusen. Översta tabellen redovisar det totala antalet vårdtillfällen/vårdkontakter och kostnaden medan den nedre tabellen redovisar endast den akuta delen.

Totalt	År	2015		2014	
		Antal VTF + VK	Belopp	Antal VTF + VK	Belopp
Slutenvård	Skåne exkl. SUS	468	17 926 338	495	18 518 782
Slutenvård	SUS	688	82 017 585	775	85 477 184
Slutenvård	<b>Total</b>	<b>1 156</b>	<b>99 943 923</b>	<b>1 270</b>	<b>103 995 966</b>
Öppenvård	Skåne exkl. SUS	9 533	20 763 347	8 216	17 503 619
Öppenvård	SUS	7 018	25 478 981	7 094	25 198 557
Öppenvård	<b>Total</b>	<b>16 551</b>	<b>46 242 328</b>	<b>15 310</b>	<b>42 702 176</b>
<b>Total</b>		<b>17 707</b>	<b>146 186 251</b>	<b>16 580</b>	<b>146 698 142</b>



Universitetssjukhusen redovisar färre antal vårdtillfällen/vårdkontakter till en marginellt högre kostnad. De dyrare vårdtillfällena är fler. Övriga sjukhus inom Region Skåne redovisar fler vårdtillfällen/vårdkontakter till ett högre pris. Öppenvården för övriga sjukhus inom region skåne redovisar en ökning av antalet vårdkontakter med 1317 stycken, varav de akuta ökar med 219 vårdkontakter. Detta innebär alltså att det är det fria vårdvalet som ökar i huvudsak.

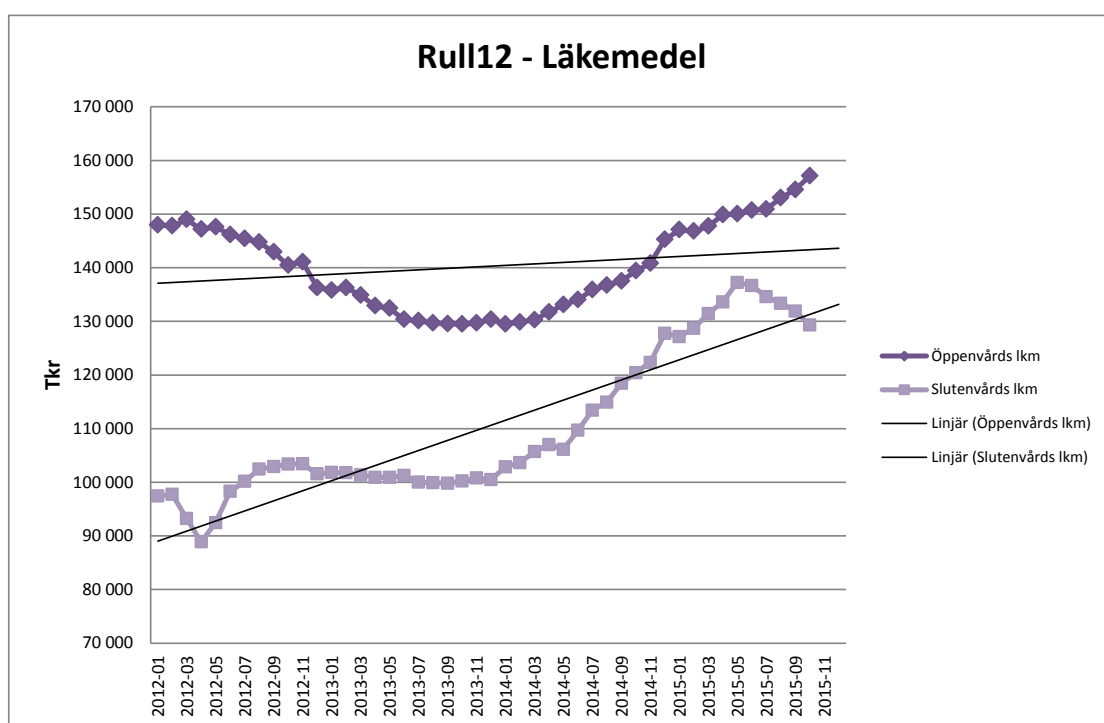
Akut	År	2015	2015	2014	2014
		Antal VTF + VK	Belopp	Antal VTF + VK	Belopp
Slutenvård	Skåne exkl. SUS	406	14 212 792	435	14 946 345
Slutenvård	SUS	247	41 611 934	264	37 159 659
Slutenvård	<b>Total</b>	<b>653</b>	<b>55 824 726</b>	<b>699</b>	<b>52 106 004</b>
Öppenvård	Skåne exkl. SUS	2 067	5 498 084	1 848	4 267 355
Öppenvård	SUS	352	955 457	353	961 685
Öppenvård	<b>Total</b>	<b>2 419</b>	<b>6 453 541</b>	<b>2 201</b>	<b>5 229 040</b>
<b>Total</b>		<b>3 072</b>	<b>62 278 267</b>	<b>2 900</b>	<b>57 335 044</b>

De akuta vårdtillfällena i slutenvården har inte ökat men kostnaderna är högre vilket innebär att vårdtillfällena har varit dyrare. För den akuta öppenvården redovisas fler vårdkontakter och ökade kostnader.

Köpt vård från övriga sjukhus och privata vårdgivare redovisar markant högre kostnader med 15,6 mnkr högre än föregående år. Anledningen till att kostnaderna är högre är dels uppräknig av priser, fler dyra patienter och att inkomna fakturor för utomlans vård kommer snabbare. Kronoberg har fakturerat 3,6 mnkr högre, Karolinska 4,6 mnkr högre, Kalmar 3,6 mnkr och privata vårdgivare 0,5 mnkr högre. Kostnaderna är i oktober 25% högre än föregående år vilket kan jämföras med de 32 % som redovisade i september.

## Läkemedel

### Läkemedel öppenvård



Öppenvårdsläkemedel prognostiseras avvika från budget med – 6,4 mnkr på helår. Största differenserna ligger på Thoraxcentrum, Medicinkliniken samt infektion/hudkliniken. Det rullande värdet uppgår till 157,1 mnkr och prognosen ligger strax över det värdet

*Thoraxcentrum* har utökat NOAK (Nya Orala AntiKoagulantia)preparat på grund av nya behandlingsalternativ för warfarinbehandling och budgeten är baserad på föregående års användning. Mer än dubbelt så många individer som 2014 behandlas nu med Eliquis.

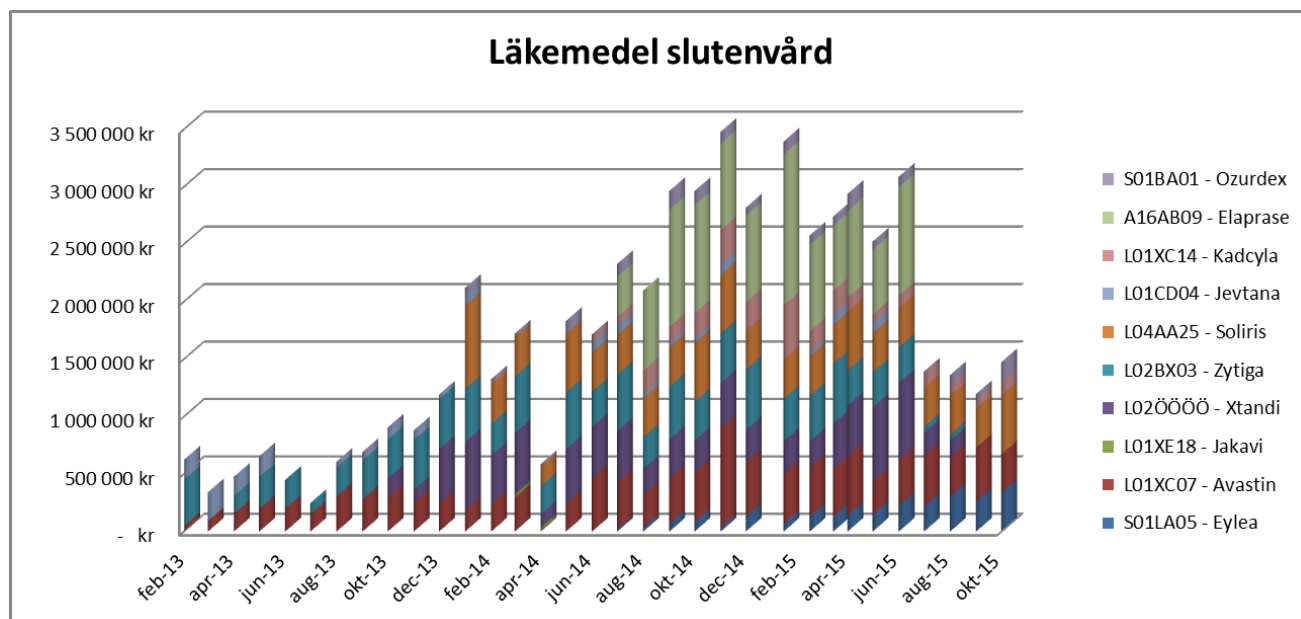
*Medicinklinikens* budgetunderskott beror på behandling av fler patienter med dyra immunosuppressiva medel såsom Simponi och Roactemra samt behandling med Tecfidera där antalet patienter ökat jämfört med 2014 och budgeten redan överskridits.

*Infektion/hud* har underskott mot budget samt kraftig procentuell kostnadsökning jämfört med 2014 vilket beror på att kostnader för Antimykotika ("svampmedel") för systemiskt bruk har stigit. De största användarna av dessa läkemedel är Barnkliniken, Medicin K-hamn och Infektion själva.

*Barnkliniken* håller budget medan kirurgkliniken har en positiv differens jämfört med budget på 612 tkr. Däremot har dessa två kliniker stora skillnader på kostnadsutveckling jämfört med 2014. På barnkliniken beror detta på att de under året fått kostnader för Tyvaso som tidigare låg på primärvården. Kirurgkliniken har också kostnadsökningar och detta beror på att två preparat som tidigare varit slutenvårdsläkemedel, från i somras, anslutit sig till ATC kod L 02 under öppenvårdsläkemedel.

*Ögonkliniken* har en negativ avvikelse mot budget på 317 tkr. Jämfört med samma period föregående år en 6,45 % höjning av kostnaden. Detta förklaras framför allt med högre kostnadsnivå för glaukommedel (Timolol, Travopros, Brinzolamid).

#### Läkemedel slutenvård



Slutenvårdsläkemedel beräknas avvika positivt med 0,7 mnkr från budget på helår. Dock redovisas negativa avvikelserna mot budget på Barnkliniken, Ögonkliniken, Anestesikliniken, Thoraxcentrum samt landstingsgemensamma kostnader för näringspreparat.

Prognosen beräknas till 126,5 mnkr och i förhållande till det rullande värdet är prognosen under det värdet eftersom det inte tar hänsyn till att det särskilt dyra preparatet mot Hunters upphört.

*Barnkliniken*s budgetavvikelse beror på att kliniken har använts Elaprase preparat till barn med hunters sjukdom. Kostnader Remicade har också stigit i samband med hemtagning av barn med reumatiska sjukdomar som tidigare behandlats i Lund.

Terapigrupper	Läkemedel	okt-14	okt-15	Diff	Förklaring
Mage- och tarmsjukdomar	Elaprase	3 012 800	4 895 800	1 883 000	används som enzymsättningsbehandling för att behandla barn och vuxna med Hunters syndrom
Tumör- och immunsjukdomar	Remicade	550 799	953 910	403 111	reumatiska sjukdomar, crohns sjukdom, ulcerös kolit
<b>Total</b>		<b>3 563 599</b>	<b>5 849 710</b>	<b>2 286 111</b>	

*Ögonkliniken*s budgetavvikelse beror på att kliniken ökat antalet injektioner av Eylea och Ozurdex vilket har bättre effekt än Avastin och man behöver mindre antal behandlingar per patient. Injektionsverksamheten kommer ständigt att öka. Planerade antalet injektioner 2015 kommer att öka med cirka 300.

Terapigrupper	Läkemedel	okt-14	okt-15	Diff	Förklaring
Ögon- och öronsjukdomar	Eylea	209 640	1 974 547	1 764 907	ges främst till unga diabetiker vid akuta trombosor
Ögon- och öronsjukdomar	Ozurdex	659 472	929 256	269 784	för behandling av trombosor vid vener i ögat
<b>Total</b>		<b>869 112</b>	<b>2 903 803</b>	<b>2 034 691</b>	

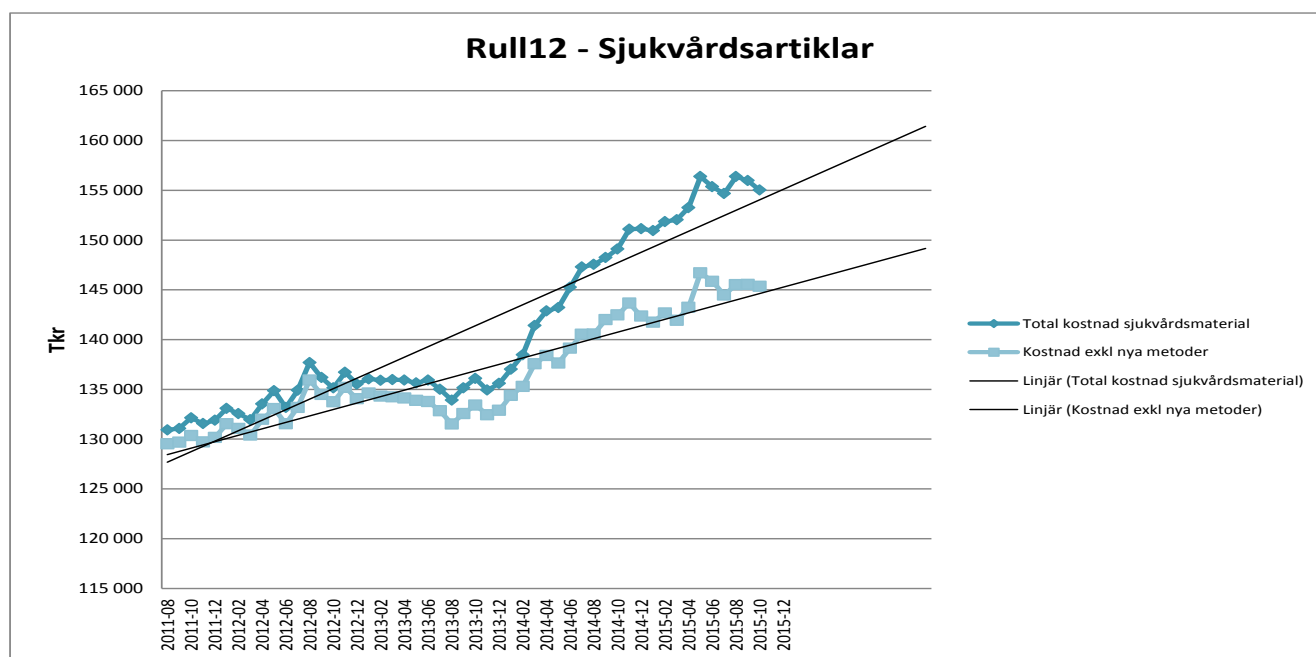
*Anestesikliniken* har ökade läkemedelskostnader i samband med högre vårdtyngd jämförd med 2014 samt stigande antal patienter på IVA. Detta är relaterat till att tre grupper läkemedel har stigit realt, bland annat blodsjukdomar, hjärta och kärl samt nerv system/ psykiatri.

Terapigrupper	Läkemedel	okt-14	okt-15	Diff	Förklaring
Hjärta och kärlssjukdomar	Simdax	127 250	265 953	138 703	läkemedel vid hjärtsvikt
	Noradrenalin	193 204	276 060	82 856	omedelbart höjning av blodtrycket
Nervsystem/ Psykiatri	Dexdor	199 160	294 840	95 680	sederingsläkemedel som ger lugnande effekt
	Recofol	193 595	324 180	130 585	anestesi läkemedel
Infektionssjukdomar	Candidas	68 917	166 226	97 309	läkemedel för svampinfektioner
	AmBisome		93 074	93 074	nytt läkemedel mot svampinfektioner
<b>Total</b>		<b>782 126</b>	<b>1 420 332</b>	<b>638 206</b>	

*Medicinkliniken* har positiv budgetavvikelse vilket beror på stängda vårdplatser på kliniken samt användandet av biosimularer.

*Kirurgikliniken* har positiv budgetavvikelse då Xtandi och Zytiga som används vid prostatacancer går över till att bli öppenvårds läkemedel.

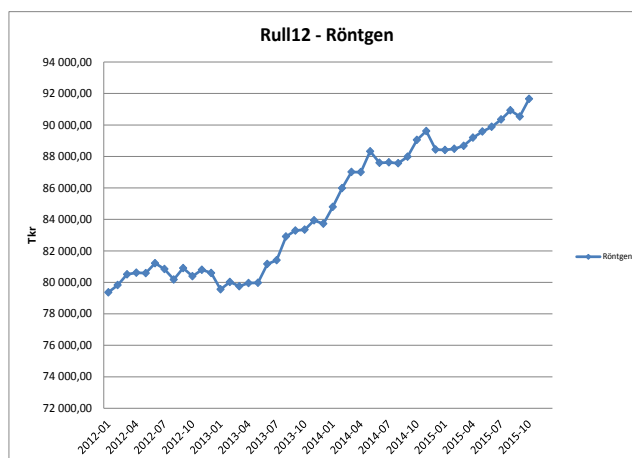
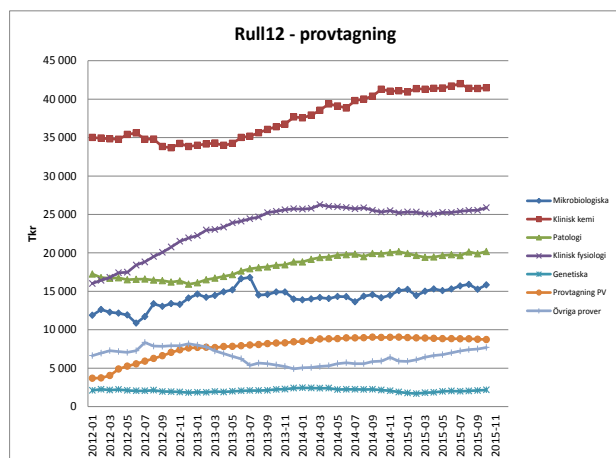
## Sjukvårdsartiklar



Kostnaderna för sjukvårdsmaterial ökade under 2014 med hänsyn till nya operationsmetoder, nya behandlingsmetoder och kostnadsansvar för katetrar. Inledningen av år 2015 visar också på en ökning som dels förklaras av kostnader för material i samband med uppgradering av robot, dels på högre hygienkrav som genererar mer engångsmaterial och dels med anledning av större säsongvariationer under 2015.

Det prognostiserat utfallet för 2015 uppgår till 155,4 mnkr vilket ska jämföras med budgeten som uppgår till 148,3 mnkr. Jämförelsen visar att sjukhuset prognostiserar med ett underskott på - 7,1 mnkr som förklaras av nya behandlingsmetoder som införts under 2014 (hemtagningsmaterial, engångsinstrument, laboratoriekemikalier, medicinskt material samt dyra omläggingsmaterial. I förhållande till det rullande värdet som uppgår till 155,0 mnkr är skillnaden relativt marginell.

## Laboratorie- och röntgenundersökningar



Kostnaderna för laboratorie- och röntgenundersökningar ökar och det är främst de avancerade undersökningarna på röntgen som driver kostnadsökningen. Prognosen uppgår till 213,0 mnkr och ska dels förhållas till budgeten och dels till det rullande värdet.

I förhållande till budget redovisas ett underskott som uppgår till – 6,4 mnkr och i förhållande till det rullande värdet är skillnaden 0,6 mnkr, vilket sannolikt beror på nya behandlingsriktlinjer.

*Klinisk kemi* redovisar ett rullande värde som planar ut. Produktionen av akutprover har minskat eftersom införandet av triagering på Dagakuten ger exaktare beställning. Minskningen ses främst på antalet leverprover, koagulationsprover och andra blodstatusparametrar än hemoglobinvärde, leukocyter och trombocyter, som visar på nästan identiska nivåer som under samma period 2014 (jan-sep).

*Patologi/cytologi* påverkas av standardiserat vårdförlopp som förväntas innebära en del förändringar med uppsatta mål som kan bli svåra att uppnå. Risk finns för ytterligare ökad arbetsbelastning med ökade svarstider för övriga prover. Behov finns även av utökad medicinsk-teknisk utrustning för att korta ner processtiden.

Avsikten med standardiserat vårdförlopp är att förbättra tillgängligheten genom att korta väntetiderna och minska de regionala skillnaderna. Den viktigaste åtgärden är att införa ett gemensamt nationellt system med standardiserade vårdförlopp.

Produktionen (beräknad på besvarade prover) totalt under oktober 2015 har ökat med 24 procent jämfört med oktober 2014. Ackumulerat värde för januari – oktober 2015 jämfört med samma period 2014 är ökning med 7,7 procent.

Trenden visar på fortsatt produktionsökning även under 2016. Diskussioner kring ökat samarbete med Landstinget Kronoberg, Landstinget Kalmar och region Skåne avseende specialanalyser och diagnostikhjälp via digital teknik förs.

*Röntgen* har en central roll i många vårdprocesser och behovet av snabb radiologisk diagnostik och behandling ökar ständigt. Det sker en förskjutning från enklare undersökningar till mer avancerade. Den snabba teknikutvecklingen innebär att efterfrågan ökar genom att undersökningar/behandlingar blir bättre och mer noggranna.

Röntgen startade under oktober månad med satsningar för att ta hand om det ökade inflödet av remisser. Kliniken kommer jobba extra helger samt kvällar och detta beräknar man att göra under resterande del av 2015 samt under 2016. Kostnaderna för röntgenundersökningar beräknas stiga ytterligare med hänsyn till att fler undersökningar kommer att utföras.

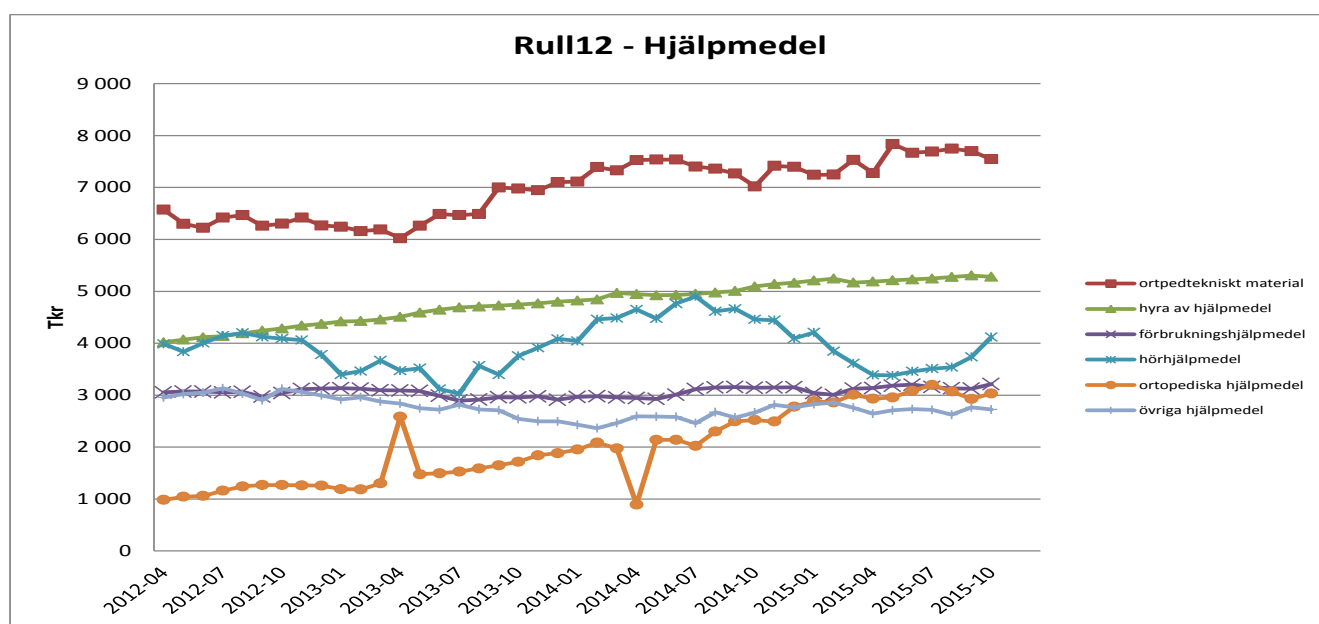
Totalt under perioden har Röntgen genomfört 74 387 undersökningar. Jämfört med samma period 2014 är det 1 307 fler undersökningar. Vårdtyngden har ökat med 3,7 % jämfört med 2014.

	Skelett	Lungor	CT	MRT	U-ljud	Övrigt	Totalt
<b>2014</b>	28 513	12 636	16 087	6 557	5 708	3 579	73 080
<b>2015</b>	28 692	12 248	16 682	6 664	6 040	4 061	74 387
<b>Förändring 14/15</b>	0,6%	-3,1%	3,7%	1,6%	5,8%	13,5%	1,8%

## Hjälpmedel

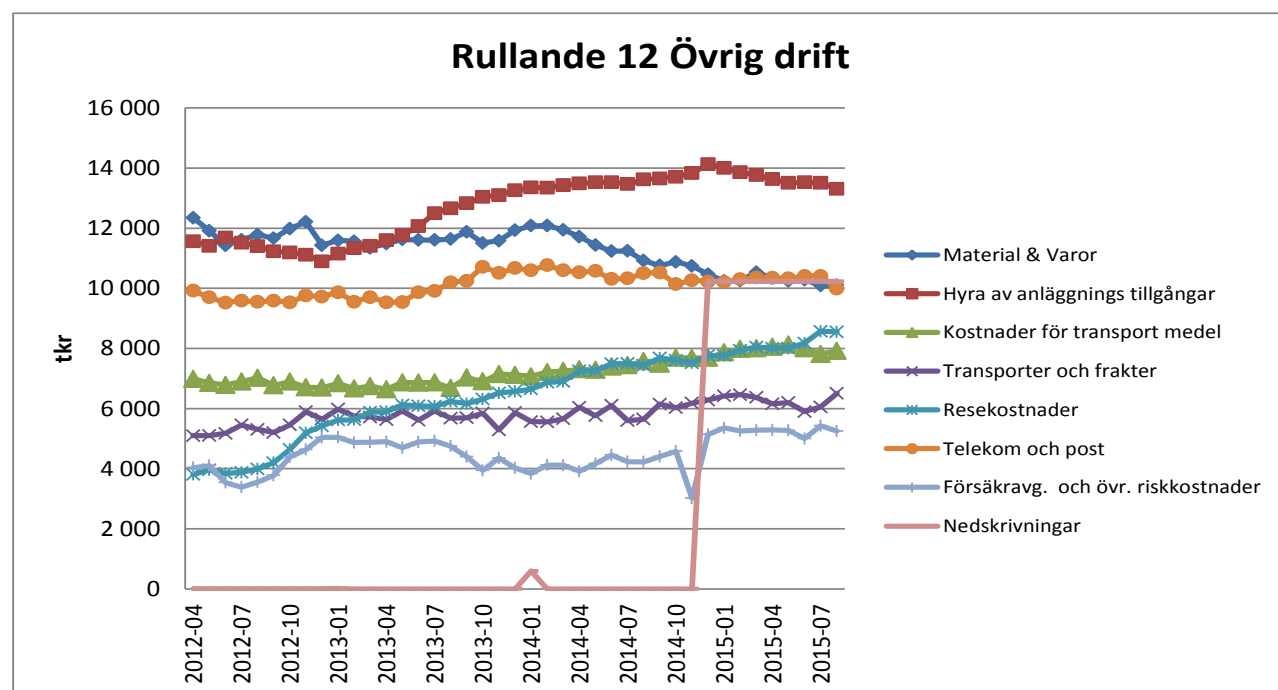
Kontogruppen för hjälpmedel kan med fördel specificeras på ett antal större områden. Diagrammet med rullande tolv månadersvärde visar på kostnadsutvecklingen för de olika hjälpmedelsområdena. Kostnaderna påverkas dels av den åldrande befolkningen och dels av befolkningens sjukdomsbild.

Ortopedtekniskmaterial samt ortopediska hjälpmedel påverkas dessutom av tillgänglighetssatsningar och bemanningssituationen på ortopedtekniska avdelningen. Hyra av hjälpmedel påverkas även av att möjligheter till mer avancerad vård har ökat. Kostnaderna för hörhjälpmedlen påverkas av bemanningssituationen och nytt upphandlat avtal.



Prognosavvikelsen beräknas till -2,9 mnkr för 2015 vilket avser kostnader för förbrukningshjälpmedel på Thoraxcentrum, Öron och Medicin. Thoraxcentrum använder supportvästar till patienter som opererats med öppen kirurgi, hörhjälpmedel avviker från budget på Öronkliniken och Medicinklinikens patienter som är i behov av hjälpmedel blir fler.

## Övrig drift



För året prognostiseras en kostnad på 448,7 mnkr vilket beräknas ge en negativ budgetavvikelse på – 14,2 mnkr. Relateras till ökad kostnad för nationella kvalitetsregister, köp av läkarkonsulter, dialysbehandlingar, patienttransporter, reparation av medicinteknisk utrustning samt kostnader för hotell och resor i samband med utbildning. Den interna kostnadsökningen avser interna köp från landstingsservice för patientkost, vårdnära servicetjänster, administrativa stödtjänster, billeasing och fastighetsservice.

Rullande tolv månaders värde visar en totalkostnad i september som uppgår till 464,3 mnkr vilket ligger högre mot prognostiserad nivå förklaras av inköp av sängar 2014 (nedskrivningar) samt kostnad för patientkost 2015 vilken prognostiserats till budgeterad nivå (pågår utredning om rätt budget).

## Medarbetarperspektivet

Jämförelsen i tabellerna avser perioden januari-september 2015 jämfört med januari-september 2014.

Utförd arbetstid visar på en ökning av totalt 31,7 årsarbetare, vilket är en marginell skillnad från förra månadsrapporten. Det är primärt undersköterskor med en ökning på 38,6 årsarbetare som står för den stora ökningen, medan sjuksköterskors arbetade tid har minskat med 12 årsarbetare. Utförd arbetstid för medicinska sekreterare har minskat med 5,6 årsarbetare, vilket är samma resultat som föregående månads jämförelse. Inom grupperna sjuksköterskor och medicinska sekreterare finns ett stort rekryteringsbehov men med en starkt konkurrensutsatt arbetsmarknad är det svårt att rekrytera dessa medarbetare, speciellt med yrkeserfarenhet. Övertidsuttaget har ökat med motsvarande cirka 3 årsarbetare och denna ökning finns inom yrkesgruppen sjuksköterskor. Mertid och timanställda visar inte på någon större förändring. Övertidsarbetet har ökat i jämförelse med förra årets jämförelse med 2,55 årsarbetare och ligger nu på 31 årsarbetare, där övertiden primärt utförs av sjuksköterskor (20 årsarbetare) och undersköterskor (6 årsarbetare). Mertiden har ökat något sedan förra månaden och uppgår till drygt 8 årsarbetare.

Timavlönade har ökat med 1,77 årsarbetare i förhållande till förra månadens jämförelseperiod. De yrkeskategorier som står för de stora ökningarna är undersköterskor som representerar drygt 15 årsarbetare av de totalt 38 årsarbetarna och därefter är det sjuksköterskor som ökat i kategorin timanställda som nu är knappt 10 årsarbetare.

Frånvaron i jämförelse med samma period 2014 har ökat med 57,04 årsarbetare vilket är samma resultat som förra månadens jämförelse. Frånvaron fortsätter domineras av föräldraledighet med drygt 30 årsarbetare, därefter är det frånvaro på grund av sjukfrånvaro som har ökat mest med cirka 20 årsarbetare. Även utbildning har ökat med drygt 7 årsarbetare, då vidareutbildning inom specialistområden har ökat.

### Utförd arbetstid inkl övertid, mertid och timanställningar i årsarbetare perioden jan-sep 2015 jämfört med jan-sep 2014

Personalgrupp	2014	2015	Förändring
1.1 Ledningsarbete	71,4	69,7	-1,7
1.2 Handläggare- och administratörsarbete	38,6	47,3	8,8
1.3 Medicinska sekreterare	153,3	147,7	-5,6
2.1 Vård/omsorg mm: Specialistkomp läkare	162,3	166,2	3,9
2.2 Vård/omsorg mm: Icke specialistkomp läkare	106,7	99,4	-7,3
2.3 Vård/omsorg mm: Psykolog o psykoterapeut	3,0	2,2	-0,8
2.4 Vård/omsorg mm: Sjuksköterska m.fl.	898,0	886,1	-12,0
2.5 Vård/omsorg mm: Undersköterska m.fl.	404,3	442,9	38,6
2.6 Vård/omsorg m.fl: Sjukhustekniker/lab.personal	93,5	96,4	3,0
3.0 Tandvårdsarbete	0,0	0,0	0,0
4.0 Rehabilitering och förebyggande arbete	92,6	93,5	0,9
5.0 Socialt och kurativt arbete	16,1	17,7	1,7
6.0 Skol-, kultur-, turism- och fritidsarbete	2,8	2,3	-0,5
7.0 Teknikarbete	32,6	34,5	1,9
8.0 Hantverkararbete m.m.	3,3	3,6	0,3
9.0 Köks-, måltids-, städ, tvätt och renhållningsarbete	7,5	7,9	0,3
Saknas	0,0	0,1	0,1
<b>Total [årsarbetare]</b>	<b>2 086,0</b>	<b>2 117,7</b>	<b>31,7</b>



### Övertid jan-sep 2015 jämfört med jan-sep 2014

Personalgrupp	2014	2015	Förändring
1.1 Ledningsarbete	0,22	0,24	0,02
1.2 Handläggare- och administratörsarbete	0,13	0,19	0,06
1.3 Medicinska sekreterare	1,21	2,14	0,93
2.1 Vård/omsorg mm: Specialistkomp läkare	0,01	0,05	0,05
2.2 Vård/omsorg mm: Icke specialistkomp läkare	0,27	0,18	-0,09
2.4 Vård/omsorg mm: Sjuksköterska m.fl.	18,79	19,99	1,20
2.5 Vård/omsorg mm: Undersköterska m.fl.	5,91	6,41	0,50
2.6 Vård/omsorg m.fl: Sjukhustekniker/lab.personal	1,20	1,40	0,20
3.0 Tandvårdsarbete	0,00	0,00	0,00
4.0 Rehabilitering och förebyggande arbete	0,39	0,15	-0,24
5.0 Socialt och kurativt arbete	0,01	0,00	-0,01
6.0 Skol-, kultur-, turism- och fritidsarbete	0,03	0,01	-0,02
7.0 Teknikarbete	0,24	0,20	-0,03
9.0 Köks-, måltids-, städ, tvätt och renhållningsarbete	0,02	0,02	0,00
<b>Total [årsarbetare]</b>	<b>28,45</b>	<b>31,00</b>	<b>2,55</b>

### Mertid jan-sep 2015 jämfört med jan-sep 2014

Personalgrupp	2014	2015	Förändring
1.1 Ledningsarbete	0,00	0,00	0,00
1.2 Handläggare- och administratörsarbete	0,07	0,06	-0,02
1.3 Medicinska sekreterare	0,44	0,24	-0,20
2.1 Vård/omsorg mm: Specialistkomp läkare	0,01	0,11	0,09
2.2 Vård/omsorg mm: Icke specialistkomp läkare	0,01	0,03	0,02
2.4 Vård/omsorg mm: Sjuksköterska m.fl.	5,15	5,23	0,08
2.5 Vård/omsorg mm: Undersköterska m.fl.	2,39	2,26	-0,13
2.6 Vård/omsorg m.fl: Sjukhustekniker/lab.personal	0,15	0,13	-0,02
3.0 Tandvårdsarbete	0,00	0,00	0,00
4.0 Rehabilitering och förebyggande arbete	0,07	0,08	0,01
5.0 Socialt och kurativt arbete	0,03	0,01	-0,02
6.0 Skol-, kultur-, turism- och fritidsarbete	0,01	0,00	-0,01
7.0 Teknikarbete	0,02	0,01	-0,01
8.0 Hantverkararbete m.m.	0,00	0,00	0,00
9.0 Köks-, måltids-, städ, tvätt och renhållningsarbete	0,03	0,02	-0,02
<b>Total [årsarbetare]</b>	<b>8,40</b>	<b>8,18</b>	<b>-0,23</b>

**Timavlönade jan-sep 2015 jämfört med jan-sep 2014**

Personalgrupp	2014	2015	Förändring
1.1 Ledningsarbete	0,00	0,04	0,04
1.2 Handläggare- och administratörsarbete	0,58	0,94	0,35
1.3 Medicinska sekreterare	2,63	1,85	-0,78
2.1 Vård/omsorg mm: Specialistkomp läkare	6,68	5,96	-0,72
2.2 Vård/omsorg mm: Icke specialistkomp läkare	0,14	0,00	-0,14
2.4 Vård/omsorg mm: Sjuksköterska m.fl.	7,33	9,69	2,36
2.5 Vård/omsorg mm: Undersköterska m.fl.	15,34	15,07	-0,27
2.6 Vård/omsorg m.fl: Sjukhustekniker/lab.personal	0,27	0,77	0,50
4.0 Rehabilitering och förebyggande arbete	1,17	1,23	0,07
5.0 Socialt och kurativt arbete	0,00	0,09	0,09
6.0 Skol-, kultur-, turism- och fritidsarbete	0,04	0,00	-0,04
7.0 Teknikarbete	0,16	0,77	0,60
8.0 Hantverkararbete m.m.	1,48	0,99	-0,49
9.0 Köks-, måltids-, städ, tvätt och renhållningsarbete	0,38	0,58	0,20
Saknas	0,03	0,01	-0,02
<b>Total [årsarbetare]</b>	<b>36,22</b>	<b>37,99</b>	<b>1,77</b>

**Frånvaro i årsarbetare per frånvarohuvudgrupp jan-sep 2015 jämfört med jan-sep 2014**

Frånvarogrupp	2014	2015	Förändring
01 Sjukfrånvaro	108,83	128,81	19,98
02 Tf Vård av barn	19,59	19,15	-0,44
03 Semester	342,46	339,78	-2,68
04 Föräldraledighet	121,72	152,05	30,33
05 Utbildning	55,68	62,93	7,24
06 Fackligt uppdrag	5,33	3,78	-1,55
07 Övr.frånvaro m lön	73,03	73,95	0,91
08 Övr.frånvaro u lön	30,02	33,58	3,56
09 Flexledighet	13,57	13,21	-0,36
10 Sem i timmar	0,87	0,91	0,04
<b>Total [årsarbetare]</b>	<b>771,1</b>	<b>828,14</b>	<b>57,04</b>

Blekingesjukhuset

Bengt Wittesjö  
Förvaltningschef

Landstinget Blekinge  
Ekonomirapportering

Formulär FR 1 - Resultatrapport  
Utfall - Förvaltning

Förvaltning:	11 Blekingesjukhuset	Period:	Oktober 2015	Belopp:	TKR	Ifylld av:	Datum:	2015-11-05
--------------	----------------------	---------	--------------	---------	-----	------------	--------	------------

Kontoslag	UTFALL - ACKUMULERAT			BUDGET - ACKUMULERAT			FÖREG. ÅR - ACKUMULERAT			UTFALL JMF BUDGET			UTFALL JMF FÖREG. ÅR		
	Externt	Internt	Totalt	Externt	Internt	Totalt	Externt	Internt	Totalt	Externt	Internt	Totalt	Externt	Internt	Totalt
<b>Intäkter</b>	-180 837	-314 682	-495 519	-184 051	-306 762	-490 813	-188 892	-300 236	-489 129	-3 214	7 920	4 706	-8 055	14 445	6 390
<b>Personal</b>	1 315 321	6 376	1 321 698	1 258 855	5 844	1 264 699	1 227 008	5 336	1 232 344	-56 467	-532	-56 999	-88 314	-1 040	-89 353
- Anställda	1 267 128	0	1 267 128	1 253 697	0	1 253 697	1 198 558	1	1 198 560	-13 431	0	-13 431	-68 570	1	-68 569
- Inhyrda	37 430	0	37 430	2 728	0	2 728	18 578	0	18 578	-34 702	0	-34 702	-18 852	0	-18 852
- Övrigt	10 764	6 376	17 140	2 430	5 844	8 274	9 872	5 335	15 207	-8 334	-532	-8 866	-892	-1 041	-1 933
<b>Drift</b>	742 562	537 297	1 279 859	713 195	527 413	1 240 608	710 797	522 169	1 232 965	-29 368	-9 884	-39 251	-31 766	-15 128	-46 894
- Köpt vård	256 787	81 201	337 988	252 867	81 198	334 065	245 183	78 013	323 196	-3 920	-3	-3 923	-11 604	-3 188	-14 792
- Läkemedel öppenvård	129 231	0	129 231	123 535	0	123 535	117 375	0	117 375	-5 696	0	-5 696	-11 855	0	-11 855
- Läkemedel slutenvård	103 757	0	103 757	106 033	0	106 033	102 197	0	102 197	2 276	0	2 276	-1 560	0	-1 560
- Sjk.art & Med. Mtrl	116 918	10 374	127 292	113 236	10 373	123 610	112 809	10 601	123 409	-3 682	0	-3 682	-4 110	227	-3 883
- Lab/rtg undersökningar	25 548	154 068	179 616	23 244	148 892	172 136	23 305	149 517	172 821	-2 303	-5 176	-7 480	-2 243	-4 551	-6 795
- Hjälpmedel	13 490	7 779	21 270	11 851	7 282	19 133	13 186	7 519	20 706	-1 440	-498	-2 137	-304	-260	-564
- Ankomstregistrerat	7 710	215	7 925	0	0	0	6 796	305	7 101	-7 710	-215	-7 925	-914	90	-824
- Övrigt	89 121	283 659	372 781	82 428	279 668	362 097	89 946	276 213	366 160	-6 693	-3 991	-10 684	825	-7 446	-6 621
<b>Kapitalkostnad</b>	39 434	3 731	43 165	32 483	3 557	36 041	36 828	3 503	40 331	-6 951	-174	-7 125	-2 606	-228	-2 834
<b>TOTALA INTÄKTER</b>	-180 837	-314 682	-495 519	-184 051	-306 762	-490 813	-188 892	-300 236	-489 129	-3 214	7 920	4 706	-8 055	14 445	6 390
<b>TOTALA KOSTNADER</b>	2 097 318	547 404	2 644 722	2 004 533	536 814	2 541 347	1 974 633	531 008	2 505 641	-92 785	-10 590	-103 375	-122 685	-16 396	-139 081
<b>NETTORESULTAT</b>	1 916 481	232 723	2 149 203	1 820 482	230 053	2 050 534	1 785 740	230 771	2 016 512	-95 999	-2 670	-98 669	-130 740	-1 951	-132 691

Landstinget Blekinge  
Ekonomirapportering

Formulär FR 1 - Resultatrapport  
Prognos - Förvaltning

Förvaltning:	11 Blekingesjukhuset	Period:	Oktober 2015	Belopp:	TKR	Ifylld av:	Datum:	2015-11-05
--------------	----------------------	---------	--------------	---------	-----	------------	--------	------------

Kontoslag	PROGNOS - HELÅR			BUDGET - HELÅR			FÖREG. ÅR - HELÅR			PROGNOS JMF BUDGET			PROGNOS JMF FÖREG. ÅR		
	Externt	Internt	Totalt	Externt	Internt	Totalt	Externt	Internt	Totalt	Externt	Internt	Totalt	Externt	Internt	Totalt
<b>Intäkter</b>	-253 217	-379 110	-632 328	-220 862	-368 114	-588 976	-285 892	-363 381	-649 272	32 356	10 996	43 352	-32 674	15 730	-16 945
<b>Personal</b>	1 595 257	7 443	1 602 699	1 512 337	7 013	1 519 349	1 487 663	6 899	1 494 562	-82 920	-430	-83 350	-107 593	-544	-108 137
- Anställda	1 531 219	576	1 531 795	1 506 148	0	1 506 148	1 449 062	1	1 449 063	-25 072	-576	-25 648	-82 157	-575	-82 732
- Inhyrda	48 334	0	48 334	3 273	0	3 273	24 551	0	24 551	-45 061	0	-45 061	-23 783	0	-23 783
- Övrigt	15 703	6 867	22 570	2 916	7 013	9 929	14 050	6 898	20 948	-12 788	146	-12 641	-1 653	31	-1 622
<b>Drift</b>	886 652	639 478	1 526 131	855 833	632 896	1 488 729	875 950	625 515	1 501 465	-30 819	-6 582	-37 401	-10 702	-13 963	-24 665
- Köpt vård	304 542	97 438	401 980	303 440	97 438	400 878	293 836	93 629	387 465	-1 102	0	-1 102	-10 706	-3 809	-14 515
- Läkemedel öppenvård	154 692	0	154 692	148 242	0	148 242	145 233	0	145 233	-6 450	0	-6 450	-9 459	0	-9 459
- Läkemedel slutenvård	126 499	0	126 499	127 240	0	127 240	127 769	0	127 769	741	0	741	1 270	0	1 270
- Sjk.art & Med. Mtrl	142 936	12 447	155 383	135 884	12 448	148 332	138 424	12 718	151 142	-7 052	1	-7 051	-4 512	271	-4 241
- Lab/rtg undersökningar	28 746	184 250	212 997	27 893	178 670	206 563	28 575	178 240	206 815	-853	-5 580	-6 433	-172	-6 010	-6 182
- Hjälpmedel	16 601	9 236	25 838	14 221	8 738	22 959	16 324	9 027	25 351	-2 380	-498	-2 879	-277	-209	-486
- Ankomstregistrerat	0	0	0	0	0	0	0	0	0	0	0	0	0	0	0
- Övrigt	112 636	336 107	448 743	98 914	335 602	434 516	125 789	331 901	457 690	-13 722	-505	-14 227	13 153	-4 206	8 947
<b>Kapitalkostnad</b>	38 980	4 269	43 249	38 980	4 269	43 249	44 658	4 212	48 870	0	0	0	5 678	-57	5 621
<b>TOTALA INTÄKTER</b>	-253 217	-379 110	-632 328	-220 862	-368 114	-588 976	-285 892	-363 381	-649 272	32 356	10 996	43 352	-32 674	15 730	-16 945
<b>TOTALA KOSTNADER</b>	2 520 889	651 190	3 172 079	2 407 150	644 177	3 051 328	2 408 271	636 627	3 044 898	-113 739	-7 013	-120 751	-112 617	-14 563	-127 181
<b>NETTORESULTAT</b>	2 267 671	272 080	2 539 751	2 186 289	276 063	2 462 352	2 122 380	273 246	2 395 626	-81 383	3 984	-77 399	-145 292	1 166	-144 125
Budget AT-läkare	0	0	0	1 400	0	1 400	0	0	0	1 400	0	1 400	0	0	0
Budget Rätt till heltid	0	0	0	2 000	0	2 000	0	0	0	2 000	0	2 000	0	0	0
Åtgärdsplan - NFB beslut juni	-6 000	0	-6 000	0	0	0	0	0	0	6 000	0	6 000	6 000	0	6 000
Åtgärd - färre hyrtäckare	-2 000	0	-2 000	0	0	0	0	0	0	2 000	0	2 000	2 000	0	2 000
Effekt av neddragna vårdplatser (P)	4 300	0	4 300	0	0	0	0	0	0	-4 300	0	-4 300	-4 300	0	-4 300
Effekt av neddragna vårdplatser (D)	2 100	0	2 100	0	0	0	0	0	0	-2 100	0	-2 100	-2 100	0	-2 100
<b>Summa</b>	2 266 071	272 080	2 537 151	2 189 689	276 063	2 465 752	2 122 380	273 246	2 395 626	-76 383	3 984	-72 399	-143 692	1 166	-142 525

Basenhet	UTFALL - ACKUMULERAT			BUDGET - ACKUMULERAT			FÖREG. ÅR - ACKUMULERAT			UTFALL JMF BUDGET			UTFALL JMF FÖREG. ÅR		
	Externt	Internt	Totalt	Externt	Internt	Totalt	Externt	Internt	Totalt	Externt	Internt	Totalt	Externt	Internt	Totalt
111 Klinisk Fysiologi	13 228	-15 528	-2 300	12 733	-14 571	-1 838	11 917	-13 713	-1 796	-495	957	462	-1 311	1 816	504
112 Medicin	383 699	99 519	483 218	356 232	97 019	453 251	352 218	96 214	448 432	-27 467	-2 501	-29 968	-31 481	-3 305	-34 786
114 Infektion & Hud	45 741	15 436	61 177	43 136	14 503	57 639	41 223	14 486	55 709	-2 605	-933	-3 539	-4 518	-950	-5 468
115 Geriatrik	0	0	0	0	0	0	0	0	0	0	0	0	0	0	0
116 Barn- och ungdomsmedicin	70 646	15 379	86 025	68 002	15 084	83 086	66 845	15 799	82 644	-2 643	-295	-2 938	-3 801	421	-3 380
117 Rehabilitering	87 518	29 760	117 278	85 707	28 646	114 353	81 945	29 176	111 121	-1 811	-1 114	-2 925	-5 573	-584	-6 157
118 Kirurgi	165 467	62 898	228 366	166 484	62 386	228 869	162 280	61 718	223 998	1 016	-512	504	-3 187	-1 180	-4 367
119 Ortopedi	92 630	29 748	122 379	89 537	28 882	118 419	90 995	28 046	119 041	-3 093	-867	-3 960	-1 636	-1 702	-3 338
120 Thoraxcentrum	125 337	-48 647	76 690	111 264	-49 969	61 296	98 386	-45 881	52 505	-14 073	-1 322	-15 395	-26 951	2 765	-24 185
121 Kvinnosjukvård	95 568	28 968	124 536	89 714	27 989	117 703	92 718	27 905	120 624	-5 854	-979	-6 833	-2 850	-1 062	-3 912
122 Ögon	37 966	6 787	44 753	34 565	6 598	41 163	35 876	6 800	42 676	-3 401	-189	-3 590	-2 090	13	-2 077
123 Öron	45 656	14 105	59 761	43 049	13 657	56 706	42 551	14 302	56 854	-2 607	-448	-3 055	-3 105	198	-2 907
124 Laboratoriemedicin	63 185	-55 803	7 381	61 834	-53 054	8 779	59 898	-52 796	7 102	-1 351	2 749	1 398	-3 287	3 008	-279
128 Röntgen	61 927	-70 111	-8 185	64 040	-67 153	-3 113	60 175	-67 343	-7 168	2 113	2 959	5 072	-1 752	2 768	1 016
129 Anestesi	163 022	20 560	183 582	152 124	19 011	171 135	155 891	18 965	174 856	-10 898	-1 549	-12 448	-7 131	-1 596	-8 727
131 Akuten	108 942	14 380	123 322	104 983	119 035	119 018	97 528	14 378	111 906	-4 200	-345	-4 304	-11 414	-2	-11 416
132 Medicinsk Teknik	26 238	-25 355	883	29 744	-25 263	4 481	27 322	-22 889	4 433	3 505	92	3 598	1 084	2 466	3 550
133 Köpt vård, LS	256 863	82 537	339 400	255 560	81 198	336 758	209 524	0	209 524	-1 303	-1 339	-2 642	-47 339	-82 537	-129 876
134 Sjukhusförvaltningen	7 661	887	8 549	8 958	9 826	9 826	6 985	793	7 778	1 297	-19	1 278	-676	-94	-770
135 Gemensamma kostnader BLS	59 830	25 312	85 142	38 185	28 316	66 501	86 221	103 276	189 497	-21 645	3 004	-18 641	26 391	77 964	104 355
136 Bemanning och service	5 356	1 889	7 245	4 632	1 872	6 504	5 242	1 533	6 775	-723	-18	-741	-114	-356	-470
<b>NETTORESULTAT</b>	<b>1 916 481</b>	<b>232 723</b>	<b>2 149 203</b>	<b>1 820 482</b>	<b>230 053</b>	<b>2 050 534</b>	<b>1 785 740</b>	<b>230 771</b>	<b>2 016 512</b>	<b>-95 999</b>	<b>-2 670</b>	<b>-98 669</b>	<b>-130 740</b>	<b>-1 951</b>	<b>-132 691</b>

Basenhet	PROGNOS - HELÅR			BUDGET - HELÅR			FÖREG. ÅR - HELÅR			PROGNOS JMF BUDGET			PROGNOS JMF FÖREG. ÅR		
	Externt	Internt	Totalt	Externt	Internt	Totalt	Externt	Internt	Totalt	Externt	Internt	Totalt	Externt	Internt	Totalt
111 Klinisk Fysiologi	15 796	-18 359	-2 563	15 296	-17 485	-2 190	14 651	-16 684	-2 032	-500	874	373	-1 145	1 675	531
112 Medicin	466 451	118 005	584 456	427 904	116 422	544 327	430 226	115 484	545 710	-38 547	-1 583	-40 129	-36 225	-2 521	-38 746
114 Infektion & Hud	54 648	18 234	72 882	51 838	17 404	69 242	50 113	17 400	67 513	-2 810	-830	-3 640	-4 535	-834	-5 369
115 Geriatrik	0	0	0	0	0	0	0	0	0	0	0	0	0	0	0
116 Barn- och ungdomsmedicin	81 519	18 303	99 822	81 726	18 100	99 826	77 211	19 104	96 315	207	-203	4	-4 308	801	-3 507
117 Rehabilitering	106 066	35 195	141 262	103 016	34 375	137 392	99 386	34 917	134 303	-3 050	-820	-3 870	-6 680	-278	-6 958
118 Kirurgi	202 549	75 013	277 562	200 001	74 863	274 864	196 682	73 780	270 462	-2 548	-150	-2 698	-5 867	-1 233	-7 100
119 Ortopedi	111 999	34 936	146 935	107 594	34 658	142 252	110 410	33 965	144 375	-4 405	-277	-4 683	-1 589	-971	-2 559
120 Thoraxcentrum	148 384	-60 442	87 942	133 745	-59 962	73 782	123 438	-55 235	68 204	-14 640	480	-14 160	-24 946	5 207	-19 739
121 Kvinnosjukvård	115 479	34 215	149 694	107 804	33 586	141 390	111 724	33 586	145 310	-7 675	-629	-8 304	-3 755	-629	-4 384
122 Ögon	44 817	7 940	52 757	41 526	7 918	49 444	44 547	8 168	52 715	-3 291	-22	-3 313	-270	228	-42
123 Öron	55 289	16 688	71 977	51 732	16 388	68 121	51 661	17 318	68 979	-3 557	-300	-3 857	-3 628	630	-2 998
124 Laboratoriemedicin	76 287	-67 956	8 331	74 296	-63 665	10 631	73 173	-63 819	9 354	-1 991	4 291	2 301	-3 114	4 137	1 023
128 Röntgen	77 316	-85 173	-7 857	76 937	-80 583	-3 646	72 904	-81 806	-8 902	-379	4 590	4 211	-4 412	3 367	-1 045
129 Anestesi	182 248	23 043	210 291	182 748	22 813	205 561	186 949	22 684	209 634	-4 500	-230	-4 730	-298	-359	-657
131 Akuten	132 749	16 842	149 591	126 149	16 842	142 991	117 865	17 266	135 132	-6 600	0	-6 600	-14 884	424	-14 459
132 Medicinsk Teknik	34 756	-30 567	4 189	35 714	-30 315	5 398	34 812	-27 508	7 304	958	252	1 209	56	3 059	3 115
133 Köpt vård, LS	306 047	97 438	403 485	306 672	97 438	404 110	249 157	0	249 157	625	0	625	-56 890	-97 438	-154 328
134 Sjukhusförvaltningen	8 660	1 041	9 701	10 756	1 042	11 798	8 598	937	9 536	2 096	1	2 097	-62	-104	-165
135 Gemensamma kostnader BLS	35 296	35 438	70 734	45 221	33 979	79 200	63 019	121 837	184 856	9 925	-1 459	8 466	27 723	86 399	114 122
136 Bemanning och service	6 314	2 246	8 560	5 614	2 246	7 860	5 852	1 850	7 702	-700	0	-700	-462	-396	-858
<b>NETTORESULTAT</b>	<b>2 267 671</b>	<b>272 080</b>	<b>2 539 751</b>	<b>2 186 289</b>	<b>276 063</b>	<b>2 462 352</b>	<b>2 122 380</b>	<b>273 246</b>	<b>2 395 626</b>	<b>-81 383</b>	<b>3 984</b>	<b>-77 399</b>	<b>-145 292</b>	<b>1 166</b>	<b>-144 125</b>
Budget AT-läkare			0	1 400		1 400			0	1 400		1 400	0	0	0
Budget Rätt till heltid			0	2 000		2 000			0	2 000		2 000	0	0	0
Åtgärdsplan - NFB beslut juni	-6 000		-6 000			0			0	6 000		6 000	6 000	0	6 000
Åtgärd - färre hyriäkare	-2 000		-2 000			0			0	2 000		2 000	2 000	0	2 000
Effekt av neddragna vårdplatser (P)	4 300									-4 300		-4 300	-4 300	0	-4 300
Effekt av neddragna vårdplatser (D)	2 100									-2 100		-2 100	-2 100	0	-2 100
<b>Summa</b>	<b>2 266 071</b>	<b>272 080</b>	<b>2 538 151</b>	<b>2 189 689</b>	<b>276 063</b>	<b>2 465 752</b>	<b>2 122 380</b>	<b>273 246</b>	<b>2 395 626</b>	<b>-76 383</b>	<b>3 984</b>	<b>-72 399</b>	<b>-143 692</b>	<b>1 166</b>	<b>-142 525</b>

Basenhet	Bokslut 2014	Inlämnad budgetavvikelse								
		Februari	Mars	April	Maj	Juli	Augusti	September	Oktober	November
111 Klinisk Fysiologi	661	-1 601	-1 092	-352	-701	-892	-235	-235	373	
112 Medicin	-37 264	-26 436	-20 972	-25 072	-25 072	-39 297	-41 229	-39 529	-40 129	
114 Infektion & Hud	-1 532	-1 310	-1 295	-1 295	-2 495	-2 495	-3 540	-3 540	-3 640	
116 Barn- och ungdomsmedicin	1 618	-357	24	24	-376	-0	-0	-675	4	
117 Rehabilitering	-1 452	-2 150	-2 300	-2 300	-2 795	-2 795	-4 020	-4 020	-3 870	
118 Kirurgi	-7 252	-9 957	-6 703	-6 703	-6 703	-6 703	-5 168	-5 548	-2 698	
119 Ortopedi	-7 849	-8 502	-4 405	-4 405	-4 405	-4 405	-4 683	-4 683	-4 683	
120 Thoraxcentrum	3 839	-6 149	-6 431	-5 431	-6 907	-6 907	-11 240	-11 640	-14 160	
121 Kvinnosjukvård	-7 903	-7 005	-5 559	-6 559	-6 559	-6 559	-7 764	-7 764	-8 304	
122 Ögon	-5 603	-3 005	-1 613	-1 613	-2 313	-2 313	-3 313	-3 313	-3 313	
123 Öron	-2 631	-4 641	-3 741	-4 007	-4 007	-4 007	-4 007	-3 857	-3 857	
124 Laboratoriemedicin	3 974	-640	27	27	27	28	1 065	1 065	2 301	
128 Röntgen	6 020	1 332	2 864	1 354	1 471	1 471	2 547	2 547	4 211	
129 Anestesi	-5 586	-3 000	-2 230	-2 230	-4 730	-4 730	-4 730	-4 730	-4 730	
131 Akuten	1 190	-2 400	-2 400	-4 000	-4 800	-3 450	-6 400	-7 100	-6 600	
132 Medicinsk Teknik	-601	-1 903	-1 903	-1 903	-1 903	-1 904	9	1 209	1 209	
133 Köpt vård, LS	1 843	-9 830	2 245	3 645	3 645	625	625	625	625	
134 Sjukhusförvaltningen	-32	1 847	2 005	2 005	2 005	2 097	2 097	2 097	2 097	
135 Gemensamma kostnader BLS	51 297	33 128	13 728	13 728	13 928	16 883	16 883	5 984	8 466	
136 Bemanning och service	-1 142	-71	0	0	0	0	-700	-700	-700	
<b>NETTORESULTAT</b>	<b>- 8 405</b>	<b>- 52 650</b>	<b>- 39 751</b>	<b>- 45 089</b>	<b>- 52 693</b>	<b>- 65 354</b>	<b>- 73 805</b>	<b>- 83 810</b>	<b>- 77 399</b>	<b>-</b>
Budget köpt vård		11 000								
Budget läkemedel		5 000								
Budget AT-läkare		1 400	1 400	1 400	1 400	1 400	1 400	1 400	1 400	
Budget Rätt till heltid				2000	2000	2000	2000	2000	2000	
Åtgärdsplan					6000	6000	6000	6000	6000	
Åtgärd - färre hyrläkare							2000	2000	2000	
Effekt av neddragna vårdplatser (P)									-4300	
Effekt av neddragna vårdplatser (D)									-2100	
<b>Summa</b>	<b>- 8 405</b>	<b>- 35 250</b>	<b>- 38 351</b>	<b>- 41 689</b>	<b>- 43 293</b>	<b>- 55 954</b>	<b>- 62 405</b>	<b>- 72 410</b>	<b>- 72 399</b>	