

Månadsbokslut

Blekingesjukhuset
November 2014



Landstingsdirektörens stab

Sammanfattning

	<i>Prognosavvikelse oktober</i>	<i>Prognosavvikelse november</i>	<i>Förändring</i>
Intäkter	86 296	88 254	1 958
Personal	-36 567	-36 625	-58
- Anställda	-11 020	-9 479	1 541
- Inhyrda	-20 590	-21 090	-500
- Övrigt	-4 957	-6 057	-1 100
Drift	-59 172	-63 260	-4 088
- Köpt vård	-817	-817	0
- Läkemedel öppenvård	1 085	-715	-1 800
- Läkemedel slutenvård	-18 229	-18 229	0
- Sjk.art & Med. Mtrl	-16 470	-16 870	-400
- Lab/rtg undersökningar	-13 356	-14 093	-737
- Hjälpmedel	-2 460	-2 975	-515
- Övrigt	-8 925	-9 560	-635
Kapitaltjänst	0	0	0
NETTORESULTAT	-9 444	-11 631	-2 188

Blekingesjukhuset har förändrat det prognostiserade helårsresultatet från -9,4 mnkr till -11,6 mnkr, med anledning av personalkostnadsförändringar för egenanställd och inhyrd personal, hjälpmedel samt sjukvårdsmaterial. Nedan redovisas förändringarna:

- Sjukhuset ökar *intäkterna* för kömiljard med 1,8 mnkr och medicinsk service ökar intäkterna avseende röntgen, klinisk kemi samt ortopedtekniska hjälpmedel med resterande.
- Blekingesjukhusets totala kostnad för *personal* har förändrats marginellt dock finns det förändringar mellan klinikerna.
 - Medicinkliniken har reviderat personalprognosen för inhyrd personal på jourtid med -0,5 mnkr.
 - Bemanningsenheten har sänkt personalprognosen med 0,5 mnkr på grund av avdelningarnas vakanser och högt uthyrningstryck.
 - Ortopedkliniken har höjt prognosen för personal med -0,1 mnkr.

Blekingesjukhuset befarar att lagd personalprognos inte kommer att hålla, då det signaleras om, brist på sjuksköterskor för att bemanna jul- och nyårshelgerna, vilket antas generera dyra bemanningslösningar i form av hysjuksköterskor/ övertidstjänstgöring.

Bristen på sjuksköterskor kommer att fortsätta öka, utifrån det vi vet idag, med kommande pensionsavgångar, tjänstledighetar och uppsägningar kommer det att saknas ett 20-tal sjuksköterskor bara inom de närmsta månaderna.

Problematiken förstärks av att Region Skåne har beslutat höja lägsta lönen för sjuksköterskor på vårdavdelningar till 25 000 kronor/ månad. Landstinget Blekinges beslut att höja lägsta lönen för sjuksköterskor till 24 000 kronor/ månad kommer att behöva revideras för att vi ska kunna vara konkurrenskraftiga och rekrytera nya sjuksköterskor.

- Sjukhusets prognosavvikelse för driftskostnaderna är höjda med -4,1 mnkr och beror på följande:
 - Medicinkliniken har reviderat prognosen för öppenvårdsläkemedel med ytterligare - 1,8 mnkr och det är framförallt kostnaderna diabetespumparna som ökar mer än förväntat.
 - Medicinkliniken har sänkt kostnaderna för sjukvårdsmaterial med hänsyn till patienter inte svarat på behandling. Ortopedkliniken har ökat kostnaderna för sjukvårdsmaterial då antalet operationer är fler och materialet dyrare.
 - De interna kostnaderna för lab/röntgenundersökningar har reviderats på Medicinkliniken med -0,4 mnkr, eftersom mottagningsbesöken fortsätter att öka. Ortopedkliniken förändrar prognosen för röntgenundersökningar med -0,3 mnkr eftersom artroskopiundersökningar successivt ersätts med MR-undersökningar.
 - Behovet av ortopedtekniska hjälpmedel och hörhjälpmedel fortsätter att öka vilket orsakar en revidering av sjukhusets prognos med - 0,5 mnkr.
 - Kostnaderna för övrig drift är också reviderad med hänsyn till ökade kostnader för läkarkonsultationer, ombyggnationer, biljetter och tolk.

Blekingesjukhuset kan inte redovisa en budget i balans för 2014. Det kontinuerliga arbetet att öka kostnadsmedvetenheten och söka kostnadseffektiva lösningar pågår löpande.

Verksamhet

Antalet läkarbesök har under perioden januari till november 2014 ökat med 3,3 procent jämfört med motsvarande period under föregående år. Antalet besök till andra yrkesgrupper är relativt oförändrat jämfört med föregående år, endast en ökning på cirka 0,3 procent kan ses. Antalet vårdtillfällen har ökat med 0,4 procent medan antalet vård dagar har minskat med 0,9 procent, vilket innebär att den genomsnittliga vårdtiden är oförändrad jämfört med motsvarande period under 2013.

Beläggingsgraden på Blekingesjukhuset är alltså hög och uppgår under perioden januari till november till cirka 90 procent vilket är i nivå med samma period under föregående år (92 procent). Under perioden har det varje dag i genomsnitt funnits cirka åtta överbeläggningar på Blekingesjukhuset och tre patienter har varje dag varit utlokaliserade till annan klinik.

	År 2012	År 2013	År 2014	Diff - Antal 2014 vs 2013	Diff - Procent 2014 vs 2013
Läkarbesök	143843	144220	149014	4794	3,3%
Övriga besök	163448	164243	164664	421	0,3%
Vårdtillfällen	21411	22079	22161	82	0,4%
Vård dagar	125556	131284	130098	-1186,0	-0,9%
Medelvårdtid	5,9	5,9	5,9	-0,1	-1,3%

Tabell 1. Vårdproduktion januari-november 2012-2014.

Tillgänglighet - Kömiljarden

Eftersom resultatet för kömiljarden under november ännu inte är klart kommer detta att redovisas på Hälso- och sjukvårdsnämndens möte den 18 december.

Ekonomi

	UTFALL 2014-11 ack.	Prognos Helår	BUDGET helår 2014	Prognosavvikelse helår jmf budget	Förbrukning (%)
1. Intäkter	-547 002	-626 992	-538 738	88 254	101,5%
2. Anställd personal	1 327 794	1 452 595	1 443 116	-9 479	
3. Inhyrd personal	20 927	24 355	3 266	-21 090	93,4%
4. Övrig personal	17 921	14 198	8 142	-6 057	
5. Köpt vård	354 294	390 489	389 672	-817	
6. Läkemedel öppenvård	131 084	141 815	141 100	-715	
7. Läkemedel slutenvård	113 020	123 769	105 540	-18 229	
8. Sjukv.art. och med. mtrl	137 023	152 764	135 894	-16 870	96,1%
9. Lab/rgt undersökningar	191 981	207 889	193 796	-14 093	
10. Hjälpmedel	23 395	25 112	22 137	-2 975	
11. Ankomstregistrerat	6 183	0	0	0	
12. Övrig drift	409 556	442 399	432 839	-9 560	
13. Kapitalkostnad	44 492	41 521	41 521	0	
Summa	2 230 669	2 389 915	2 378 584	-11 631	

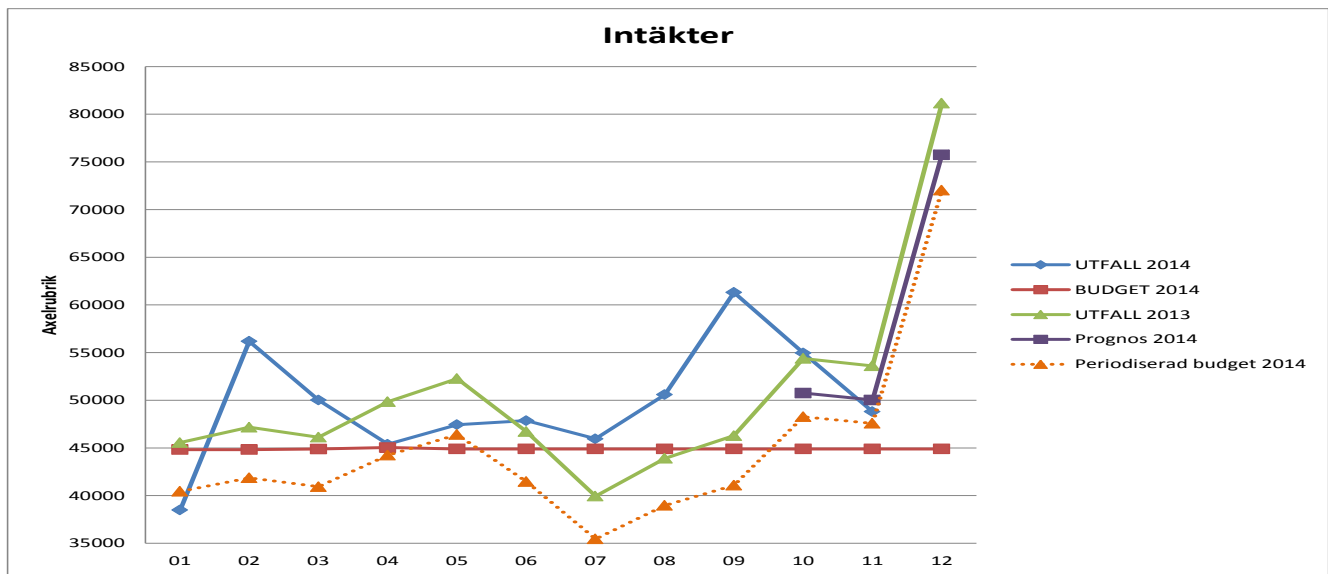
Blekingesjukhuset redovisar ett prognostiserat resultat för 2014 på – 11,6 mnkr. Resultatförsämringen efter november månad förklaras av ökade driftkostnader för öppenvårdsläkemedel, sjukvårdsmaterial, lab/röntgenundersökningar, hjälpmedel och övrig drift. Driftkostnadsökningen reduceras av ökade kömiljardsintäkter. Blekinge är ett av få landsting som klarar kraven och detta genererar högre intäkter än den lägsta garanterade nivå som tidigare antagits i prognosen. Nettokostnadsutvecklingen uppgår till 5,0 % efter november och på helår beräknas den till 4,3 %.

I följande analys har helårsbudgeten periodiserats utifrån historisk förbrukning för att ge en tydligare ekonomisk redovisning efter november och för att styrka de prognosantaganden som är gjorda.

Utfall i förhållande till prognos

Intäkter

Erhållna intäkter efter november månad uppgår till 547,0 mnkr vilket motsvarar 101,5 % av helårsbudgeten. En periodisering av intäktsbudgeten visar att erhållna intäkter till och med november som lägst borde ha uppgått till 88,0 % av helårsbudgeten för att nå budget i balans. Intäkterna prognostiseras till 625,0 mnkr och beräknad budgetavvikelse på helår uppgår till + 88,2 mnkr med anledning av kömiljard, asylintäkter, såld vård utomläns, projektintäkter, rehabiliteringsgaranti och medicinsk service.



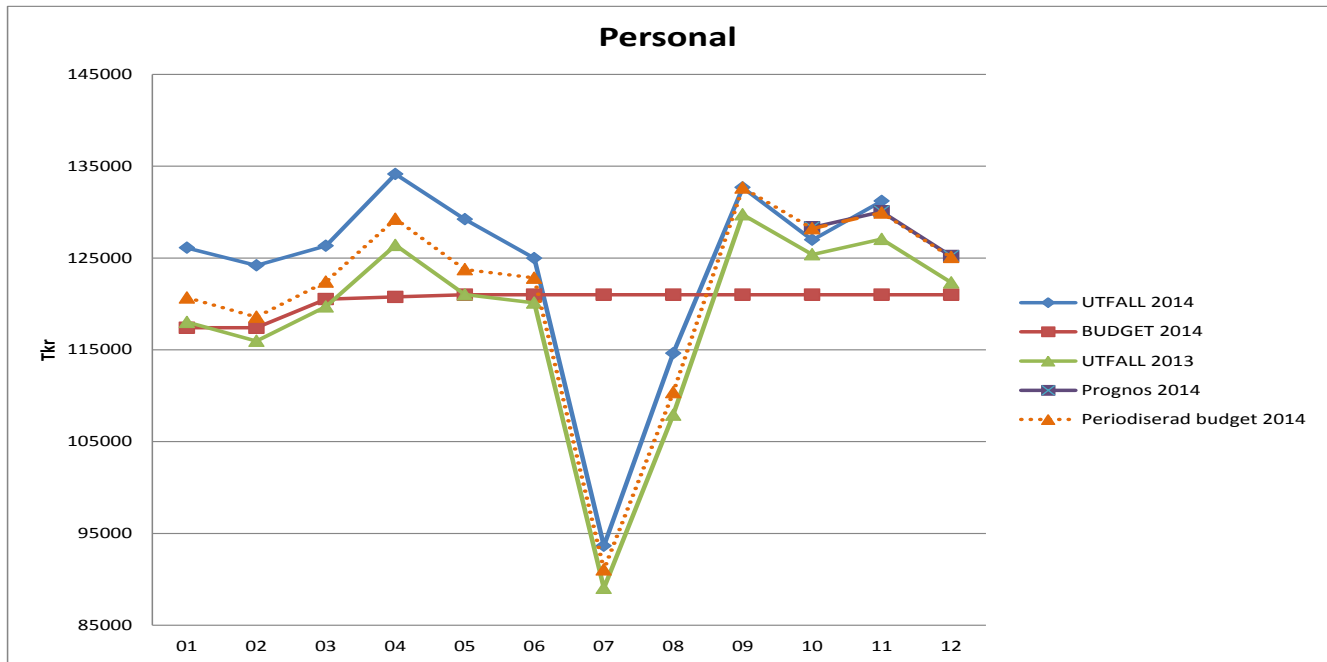
I diagrammet ovan redovisas utfall 2014, budget 2014, utfall 2013 och lämnade prognosvärden för 2014 efter månadsrapport i oktober. Diagrammet syftar till att åskådliggöra prognossäkerheten i förhållande till faktiskt utfall. Intäkterna har under november påverkats av systemtekniskt problem som gör att intäkterna för externt såld vård är lägre än beräknat.

Utfallet 2014 är generellt högre än utfallet 2013 vilket förklaras av ovan redovisade faktorer. Kömiljarden prognostiseras till 37,0 mnkr och erhålls i december.

Personal

De totalt personalkostnaderna uppgår till 1 366,6 mnkr motsvarar en förbrukning av årsbudgeten med 93,9 % efter november månad, vilket kan jämföras med en periodiserad budget där förbrukningen per november månad beräknas till 91,0 % för att nå budget i balans. Sjukhuset prognostiserar med ett utfall som uppgår till 1 491,1 mnkr på helår vilket innebär ett underskott på 36,6 mnkr, i stort oförändrad prognos. Kostnaden för inhyrd personal prognostiseras till 24,3 mnkr och beräknad avvikelse mot budet uppgår till - 21,1 mnkr i bokslutet.

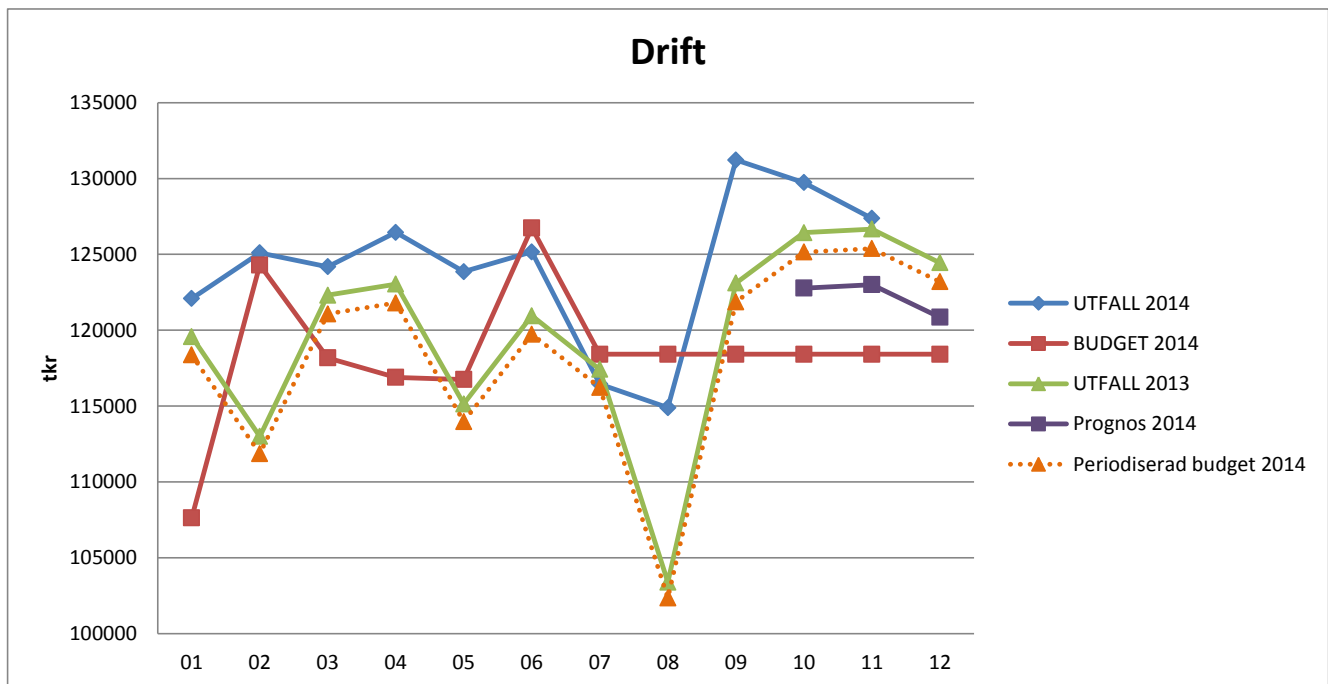
Anledningen till att sjukhuset redovisar ett underskott beror på kostnad för förtidsrekrytering, extra vak, dyra bemanningslösningar under semesterperioden, konverteringar och införande av assisterande robotkirurgi. Budgetavvikelsen härleds främst till läkarpersonal och vårdavdelningar. Befaras att lämnad personalkostnadsprognos blir svår att hålla, då det signaleras om brist på sjuksköterskor för att bemanna jul- och nyårshelgerna, vilket antas generera dyra bemanningslösningar i form av hyrsjuksköterskor/övertidstjänstgöring.



Personalkostnaderna för 2014 har överstigit den periodiserade budgeten kraftigt under det första halvåret 2014. Anledningen har varit införande av nya operationsmetoder, förtidsrekrytering och konvertering av läkartjänster. Under semesterperioden har utfallet fortsatt att överstiga budget med anledning av brist på sommarvikarier och dyra bemanningslösningar. Utfallet i september balanserar mot den periodiserade budgeten medan utfallet i oktober blev något lägre än både periodiserad budget och prognostiserat utfall, för att per november överstiga såväl periodiserad budget som prognos. Förklaras av ökad kostnad för hyrpersonal under jourtid, hyrsjuksköterskor och ökad kostnad för arbete under obekvämt arbetstid (nytt avtal) samt kostnad för övriga personalkostnader. Kostnaden för december månad 2014 måste balansera mot periodiserad budget för att prognosen ska vara oförändrad.

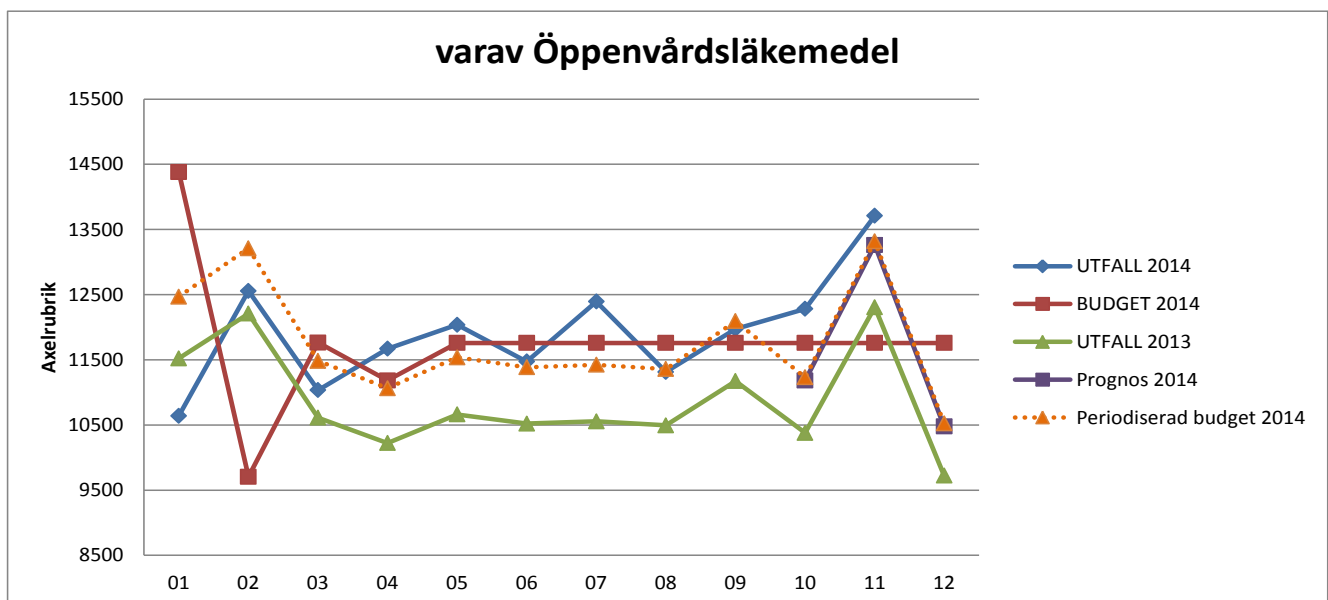
Drift

Driftkostnaderna uppgår till 1 366,5 mnkr efter november månad vilket motsvarar en förbrukning av helårsbudgeten med 96,1 %, vilket kan jämföras med en periodiserad budget där förbrukningen beräknas till 91 % för att nå budget i balans. Sjukhuset lämnar en prognos som uppgår till 1 484,2 mnkr vilket avviker med – 63,3 mnkr mot budget. Det är främst slutenvårdsläkemedel, sjukvårdsartiklar, lab-/röntgenundersökningar samt övrig drift som avviker mest från budget. Jämfört med prognos lämnad per oktober är det en försämrad prognos med 4 mnkr, vilket beror på ökad kostnad för läkemedel öppen vård, sjukvårdsmaterial, hjälpmedel, lab-/röntgenundersökningar, hjälpmedel samt övrig drift.



Driftkostnaderna är generellt högre än utfallet 2013, detta med anledning av införandet av nya operationsmetoder, behandling med nya dyrare läkemedel, reviderade avtal, reviderade behandlingsriktlinjer, hemtagning av behandlingar från andra landsting och därtill har sjukhuset övertagit kostnaderna för katetrar och diabeteshjälpmedel. Utfallet i november är högre än prognostiserat vilket förklaras av kostnad för läkemedel öppenvård samt hjälpmedel inom ortopedi och hörselvård.

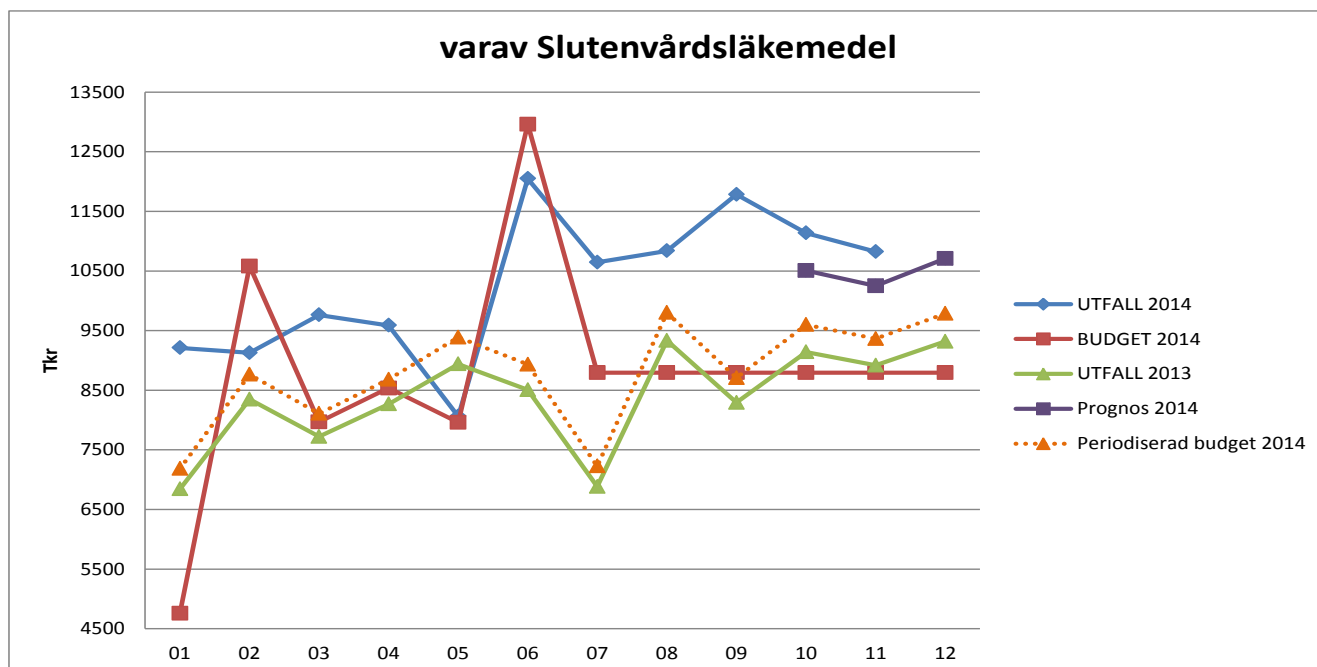
Öppenvårdsläkemedel



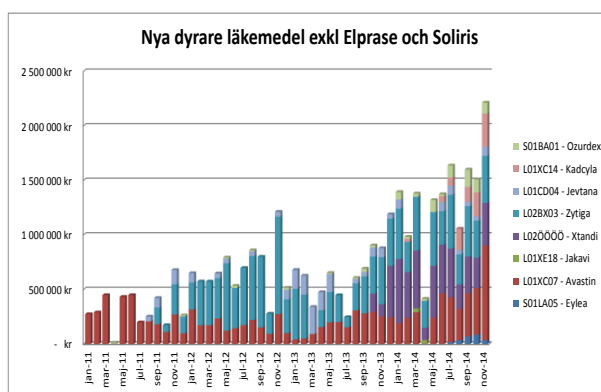
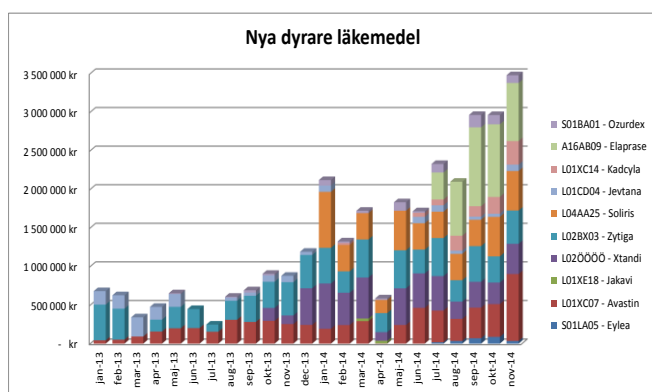
Kostnaderna för öppenvårdsläkemedel uppgår till 131,1 mnkr per november månad vilket motsvarar en förbrukning av årsbudgeten med 93 % och jämfört med 2013 är det en kostnadsökning med 10,4 mnkr. Det är dels de nya preparaten och diabeteshjälpmedlen som ökar utfallet men även ökade kostnader för immunosuppressiva medel som behandlar autoimmuna tillstånd. Kirurg- och Kvinnoklinikens kostnader ökar avseende cytostatika i samband med ökat antal cancerdiagnoser.

Thoraxcentrums ökning beror uteslutande på tillkommande preparat som behandlar förmaksflimmer. Kostnaderna för året beräknas till 141,8 mnkr vilket är en avvikelse mot budget på – 0,7 mnkr.

Slutenvårdsläkemedel



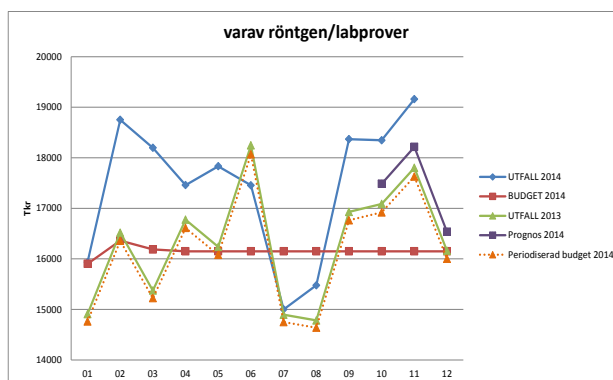
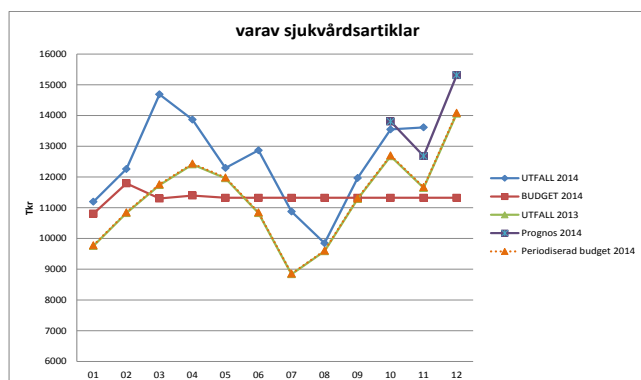
Kostnaden för slutenvårdsläkemedel är högre än utfallet 2013 under årets första månader. I maj månad stiger utfallet kraftigt men under sommaren sjunker det, för att under hösten återgå till en fortsatt hög nivå, men med en nedåtgående trend. Kostnadsvängningarna förklaras av såväl ökade kostnader för ordinarie läkemedel som behandling med nya dyrare läkemedel. Det är främst medicin-, kirurg-, ögon-, och barnkliniken som har de största ökningarna, varvid njur- och cancerdiagnoserna är dominerande inom medicin- och kirurgvården. Inom ögonvården är det behandling med nya dyrare läkemedel avseende gula fläcken och inom barnkliniken ökade kostnader för behandling av barn med den sällsynta diagnosen ”Hunters sjukdom”. Sjukhuset har erhållit tilläggsbudget för nya dyrare läkemedel vilket förklarar budgetökningen under sommaren. Tilläggsbudgeten uppgick till 10,0 mnkr medan prognosen för nya dyrare läkemedel uppgår till ca 15,5 mnkr. Utfallet i november är högre än prognostiserat dock med en nedåtgående trend, vilket förklaras minskat antal behandlingar.



Zytiga, Jevtana Xtandi används behandling av prostatacancer, Jakavi mot blodcancer, Soliris för behandling av njursvikt, Eylea mot åldersförändringar i gula fläcken i ögat, Ozurdex för injektioner i ögat i stället för Avastin, Kadcylla för behandling av bröstcancer samt Elprase för behandling av Hunters sjukdom. Utöver nämnda nya dyrare preparat finns läkemedlet Avastin, vilket används för behandling av gynekologisk cancer.

Blekingesjukhuset har kompenserats med en tilläggsbudget avseende nya dyrare läkemedel på 10,0 mnkr på helår. Prognosen för nya dyrare läkemedel beräknas dock till 14,2 mnkr eftersom nya dyrare preparat successivt tillkommer och behovet ökar. Prognosen är beräknad utifrån antal patienter som behandlas, frekvensen och pris per behandling.

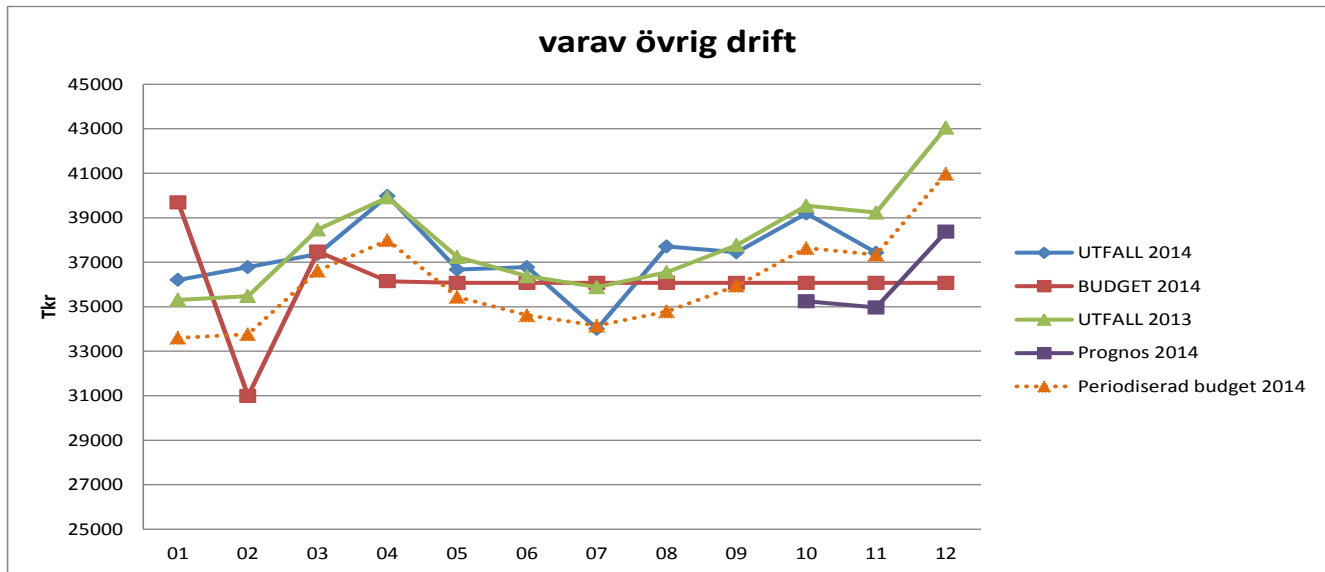
Sjukvårdsartiklar och lab-/röntgenundersökningar



Kostnaderna för sjukvårdsartiklar och medicinskt material uppgår till 137,0 mnkr per november månad vilket motsvarar en förbrukning av helårsbudgeten med 101 %. Detta med anledning av införande av assisterande robotkirurgi, hemtagning av behandlingar från andra landsting, tillgänglighetssatsningar, övertagande av kostnader för katetrar samt nya rutiner vid användande av engångsmaterial. För året prognostiseras ett överskridande mot budget med 12 % med anledning av ovan nämnda faktorer.

Kostnaderna för lab- och röntgenundersökningar har under året överstigit periodiserad budget, jämfört med 2013 ligger kostnaderna på en hög nivå under årets första månader för att under sommaren ligga i nivå med 2013, för att under hösten stiga kraftigt. Denna kostnadsökning beror på att alltmer avancerad diagnostik efterfrågas, vårdprogrammen utvecklas och antalet remisser till specialistsjukvård ökar.

Övrig drift



Kostnaderna för övrig drift avser dels interna kostnader och dels externa kostnader, såsom tvätt, förbrukningsmaterial, läkarkonsultationer, hyra av IT-utrustning, resor och logi, sjukresor, reparationer och underhåll mm. Utfallet 2014 för övrig drift följer kostnadsnivån 2013 till och med oktober månad för att under november månad ligga på periodiserad budget 2014. Denna kostnadsänkning beror på lägre kostnad för engångsmaterial (papper o plast), fastighetsunderhåll, reparationer av medicinteknisk utrustning, tvätt samt kostnad för annonser. Icke periodiserade fakturor påverkar också månads utfall.

Årets hittills största kostnadsökningar avser läkarkonsultationer, röntgentjänster, tolk, reparation och underhåll av medicinsk apparatur, förbrukningsinventarier, fastighetsservice, biljetter och resor samt larm och bevakning. Sjukhusets brist på subspecialiserade läkare gör att verksamheten behöver konsultationshjälp från t ex andra sjukhus, för att undvika att remittera patienten till annat landsting. Pågående ombyggnationer innebär bland annat att kostnaderna för förbrukningsinventarier ökar vilket sjukhuset saknar budgeterat utrymme för. Satsningen på förtidsrekryteringar, det vill säga fler anställda AT- och ST-läkare genererar högre kostnader för resor och logi i samband med utbildning och praktik. Nytt avtal avseende bevakning har också ökat kostnaderna under året.

Sjukhuset prognostiserar ett underskott för övrig drift på – 9,5 mnkr vid årets slut. I november har 95 % av årsbudgeten förbrukats och utfallet för årets sista månad måste reduceras kraftigt för att prognosen ska kunna förverkligas.

Prognosantaganden

Det ekonomiska resultatet för sjukhuset kan komma att påverkas av eventuella budgetbeslut enligt tabellen. I samband med årets lönerrevision har semester och kompberg räknats upp, vilket tidigare budgetkompenseras enligt praxis. Landstingsfullmäktige har beslutat att tillföra 2,0 mnkr i tilläggsbudget för utökade kostnader avseende heltidsprojektet. Avtal för ob och beredskap omförhandlat från 1 oktober 2014 men inte budgetkompenserat.

Prognostiserat resultat	-11 631
Budget semester/kompberg*	3 600
Budget heltidsprojektet	2 000
Budget ob/beredskap	1 000
Budget ombyggnationer	1 000
AT-läkare utökning	1 000
HLR-organisation	1 100
MRSA - screening	300
Produktionsplanerare	500
Totalt	-1 131
* fg års kompensation	

Ombyggnationerna på sjukhuset genererar ökade kostnader för förbrukningsinventarier som kan komma att finansieras i samband med investeringarna.

Landstingsfullmäktige har även beslutat att successivt utöka antalet AT-tjänster på sjukhuset, som ska tillgodose hela Landstingets behov, men fortfarande saknas finansiering. Sjukhusets utökade uppdrag avseende landstingets HLR-organisation finansieras fortfarande av sjukhuset ensamt men bör finansieras solidariskt av samtliga förvaltningar. Blekingesjukhuset är dessutom lovade finansiering för screening av MRSA på avdelningarna 61, IVA och neonatal samt finansiering för produktionsplanerare. Erhåller sjukhuset finansiering enligt bifogad tabell beräknas underskottet till – 1,1 mnkr för 2014, förutsatt att övriga prognosantaganden förverkligas.

Budget i balans

Blekingesjukhuset arbetar för att öka kostnadsmedvetenheten och därmed nå en budget i balans. Detta görs genom ordnat införande av nya dyrare läkemedel, följa behovet och förbrukningen av laboratorie- samt röntgentjänster, särskilt pröva alla nyanställningar samt granska kostnadsutvecklingen för sjukvårdsmaterial. Det senare för att kunna särskilja volymökningar från prisförändringar.

(mnkr)	Scenario 1	Scenario 2
Resultat 2014	-20,0	-20,0
Köpt vård 2014		
Köpt vård 2015	-10,0	-10,0
Nya dyrare läkemedel 2014		
Kömiljard	-37,0	-17,0
Avgiftshöjningar	3,4	3,4
Summa	-63,6	-43,6
Ambulansdygn väst		
Konverteringar	-4,0	-4,0
Trombolys (40 min)		
Onkologi		
AB-förändringar Ob		
Rätt till heltid	-5,0	-5,0
Totalt	-72,6	-52,6
Framtidens HoS	-10,0	-10,0

Inför 2015 kommer personalbudgeten att utgå från tjänster istället för timmar, för att öka möjligheterna att göra prioriterade och kostnadsmedvetna val. Landstinget planerar också att påbörja ”ordnat införande” även för nya behandlingsmetoder, för att bedöma betydelsen av en ny behandlingsmetod och säkerställa finansieringen.

Den ekonomiska prognosen för 2015 visar att sjukhuset har ett underskott på 72,6 mnkr för 2015 exklusive kömiljard och satsningen på framtidens hälso- och sjukvård.

Scenario 2 redovisar ett beräknat underskott på 52,6 mnkr för 2015 under förutsättning att kömiljarden kvarstår under 2015 och att sjukhuset klarar kraven samtliga månader med en högre utdelning än lägsta nivå. Satsningen på framtidens hälso- och sjukvård är exkluderad i beräkningen.

Blekingesjukhuset

Bengt Wittesjö
Förvaltningschef

Förvaltning:	11 Blekingesjukhuset	Period:	November 2014	Belopp:	TKR	Ifylld av:	Datum:	2014-12-05
--------------	----------------------	---------	---------------	---------	-----	------------	--------	------------

Kontoslag	UTFALL - ACKUMULERAT			BUDGET - ACKUMULERAT			FÖREG. ÅR - ACKUMULERAT			UTFALL JMF BUDGET			UTFALL JMF FÖREG. ÅR		
	Externt	Internt	Totalt	Externt	Internt	Totalt	Externt	Internt	Totalt	Externt	Internt	Totalt	Externt	Internt	Totalt
Intäkter	-214 865	-332 137	-547 002	-174 040	-319 803	-493 843	-191 137	-334 681	-525 818	40 825	12 334	53 159	23 728	-2 544	21 184
Personal	1 360 624	6 019	1 366 643	1 326 849	5 356	1 332 205	1 292 266	8 034	1 300 300	-33 775	-663	-34 438	-68 359	2 015	-66 343
- Anställda	1 327 793	1	1 327 794	1 321 748	0	1 321 748	1 262 132	2	1 262 135	-6 045	-1	-6 046	-65 661	1	-65 660
- Inhyrda	20 927	0	20 927	2 993	0	2 993	16 809	0	16 809	-17 934	0	-17 934	-4 118	0	-4 118
- Övrigt	11 904	6 017	17 921	2 108	5 356	7 463	13 324	8 032	21 356	-9 796	-662	-10 458	1 420	2 015	3 435
Drift	790 389	576 147	1 366 536	739 383	563 179	1 302 562	720 331	590 741	1 311 071	-51 006	-12 968	-63 974	-70 058	14 594	-55 465
- Köpt vård	268 465	85 829	354 294	271 399	85 800	357 199	260 434	99 307	359 740	2 934	-29	2 905	-8 032	13 478	5 446
- Läkemedel öppenvård	131 084	0	131 084	129 342	0	129 342	120 652	0	120 652	-1 743	0	-1 743	-10 433	0	-10 433
- Läkemedel slutenvård	113 020	0	113 020	96 745	0	96 745	91 189	0	91 189	-16 275	0	-16 275	-21 831	0	-21 831
- Sjk.art & Med. Mtrl	125 364	11 659	137 023	112 923	11 647	124 569	107 723	13 812	121 535	-12 441	-13	-12 454	-17 641	2 152	-15 488
- Lab/rtg undersökningar	26 103	165 879	191 981	23 325	154 322	177 646	23 558	155 991	179 549	-2 778	-11 557	-14 335	-2 545	-9 887	-12 432
- Hjälpmedel	15 146	8 249	23 395	12 685	7 607	20 292	13 495	7 721	21 216	-2 461	-642	-3 103	-1 651	-527	-2 179
- Ankomstregistrerat	5 769	413	6 183	0	0	0	5 198	229	5 427	-5 769	-413	-6 183	-571	-184	-755
- Övrigt	105 437	304 118	409 556	92 965	303 804	396 769	98 082	313 681	411 763	-12 473	-314	-12 787	-7 355	9 563	2 207
Kapitalkostnad	40 644	3 848	44 492	34 925	3 136	38 061	34 964	3 142	38 105	-5 719	-712	-6 431	-5 680	-706	-6 387
TOTALA INTÄKTER	-214 865	-332 137	-547 002	-174 040	-319 803	-493 843	-191 137	-334 681	-525 818	40 825	12 334	53 159	23 728	-2 544	21 184
TOTALA KOSTNADER	2 191 657	586 014	2 777 671	2 101 157	571 671	2 672 828	2 047 560	601 916	2 649 476	-90 500	-14 343	-104 843	-144 097	15 903	-128 194
NETTORESULTAT	1 976 792	253 877	2 230 669	1 927 118	251 868	2 178 985	1 856 423	267 235	2 123 658	-49 674	-2 009	-51 684	-120 369	13 358	-107 010

Förvaltning:	11 Blekingesjukhuset	Period:	November 2014	Belopp:	TKR	Ifylld av:	Datum:	2014-12-05
--------------	----------------------	---------	---------------	---------	-----	------------	--------	------------

Kontoslag	PROGNOS - HELÅR			BUDGET - HELÅR			FÖREG. ÅR - HELÅR			PROGNOS JMF BUDGET			PROGNOS JMF FÖREG. ÅR		
	Externt	Internt	Totalt	Externt	Internt	Totalt	Externt	Internt	Totalt	Externt	Internt	Totalt	Externt	Internt	Totalt
Intäkter	-267 378	-359 614	-626 991	-189 862	-348 876	-538 738	-241 971	-365 004	-606 975	77 516	10 737	88 254	25 406	-5 390	20 016
Personal	1 485 272	5 876	1 491 148	1 448 681	5 842	1 454 523	1 413 584	9 034	1 422 618	-36 591	-34	-36 625	-71 688	3 158	-68 530
- Anställda	1 452 595	0	1 452 595	1 443 116	0	1 443 116	1 379 014	3	1 379 017	-9 478	0	-9 478	-73 580	3	-73 578
- Inhyrda	24 355	0	24 355	3 266	0	3 266	19 428	0	19 428	-21 090	0	-21 090	-4 927	0	-4 927
- Övrigt	8 322	5 876	14 198	2 299	5 842	8 142	15 141	9 032	24 173	-6 023	-34	-6 057	6 819	3 156	9 974
Drift	857 129	627 107	1 484 237	806 599	614 378	1 420 977	792 024	643 501	1 435 525	-50 530	-12 730	-63 260	-65 105	16 393	-48 712
- Köpt vård	296 889	93 600	390 489	296 072	93 600	389 672	287 526	107 721	395 246	-817	0	-817	-9 363	14 121	4 757
- Läkemedel öppenvård	141 815	0	141 815	141 100	0	141 100	130 374	0	130 374	-715	0	-715	-11 441	0	-11 441
- Läkemedel slutenvård	123 769	0	123 769	105 540	0	105 540	100 506	0	100 506	-18 229	0	-18 229	-23 263	0	-23 262
- Sjk.art & Med. Mtrl	140 058	12 706	152 764	123 188	12 706	135 894	120 540	15 054	135 594	-16 870	0	-16 870	-19 518	2 348	-17 170
- Lab/rtg undersökningar	27 327	180 562	207 889	25 445	168 351	193 796	26 006	169 702	195 709	-1 882	-12 211	-14 093	-1 321	-10 860	-12 180
- Hjälpmedel	16 457	8 655	25 112	13 839	8 298	22 137	14 861	8 420	23 281	-2 619	-356	-2 975	-1 596	-234	-1 831
- Ankomstregistrerat	0	0	0	0	0	0	0	0	0	0	0	0	0	0	0
- Övrigt	110 814	331 585	442 399	101 416	331 423	432 839	112 211	342 604	454 815	-9 398	-162	-9 560	1 397	11 019	12 416
Kapitalkostnad	38 101	3 421	41 522	38 100	3 421	41 521	38 344	3 449	41 793	0	0	0	244	28	271
TOTALA INTÄKTER	-267 378	-359 614	-626 991	-189 862	-348 876	-538 738	-241 971	-365 004	-606 975	77 516	10 737	88 254	25 406	-5 390	20 016
TOTALA KOSTNADER	2 380 501	636 405	3 016 906	2 293 381	623 641	2 917 022	2 243 952	655 984	2 899 936	-87 121	-12 764	-99 884	-136 549	19 579	-116 970
NETTORESULTAT	2 113 124	276 791	2 389 915	2 103 519	274 765	2 378 284	2 001 981	290 980	2 292 960	-9 605	-2 026	-11 631	-111 143	14 189	-96 954

Basenhet	UTFALL - ACKUMULERAT			BUDGET - ACKUMULERAT			FÖREG. ÅR - ACKUMULERAT			UTFALL JMF BUDGET			UTFALL JMF FÖREG. ÅR		
	Externt	Internt	Totalt	Externt	Internt	Totalt	Externt	Internt	Totalt	Externt	Internt	Totalt	Externt	Internt	Totalt
111 Klinisk Fysiologi	13 306	-15 501	-2 194	13 713	-14 872	-1 159	12 376	-15 125	-2 749	407	629	1 035	-930	376	-554
112 Medicin	390 901	106 235	497 136	366 392	98 079	464 471	352 351	111 012	463 363	-24 508	-8 157	-32 665	-38 549	4 777	-33 772
114 Infektion & Hud	45 464	15 910	61 375	44 889	15 440	60 329	40 978	15 918	56 896	-576	-470	-1 046	-4 486	8	-4 479
115 Geriatrik	0	0	0	0	0	0	-1	0	-1	0	0	0	-1	0	-1
116 Barn- och ungdomsm	74 609	17 457	92 066	72 358	17 140	89 498	71 927	17 557	89 484	-2 251	-317	-2 568	-2 682	100	-2 582
117 Rehabilitering	90 774	32 119	122 894	89 606	31 728	121 334	87 492	32 806	120 298	-1 168	-392	-1 560	-3 283	687	-2 596
118 Kirurgi	179 313	67 830	247 143	173 236	66 481	239 717	164 428	67 486	231 914	-6 077	-1 349	-7 426	-14 885	-344	-15 229
119 Ortopedi	101 314	31 201	132 514	92 230	32 537	124 766	93 313	32 759	126 072	-9 084	1 336	-7 748	-8 001	1 559	-6 443
120 Thoraxcentrum	109 963	-50 251	59 712	117 053	-51 202	65 852	109 509	-62 912	46 597	7 091	-951	6 140	-454	-12 661	-13 115
121 Kvinnosjukvård	101 900	30 878	132 778	95 205	30 426	125 631	95 470	31 799	127 269	-6 695	-452	-7 147	-6 430	921	-5 509
122 Ögon	39 497	7 496	46 994	35 437	7 471	42 909	36 233	7 820	44 053	-4 060	-25	-4 085	-3 264	323	-2 941
123 Öron	47 201	15 822	63 023	44 874	15 253	60 128	43 858	15 494	59 351	-2 326	-569	-2 895	-3 343	-329	-3 671
124 Laboratoriemedicin	66 389	-58 285	8 104	65 829	-54 150	11 679	62 650	-56 711	5 939	-559	4 134	3 575	-3 739	1 574	-2 165
128 Röntgen	65 957	-75 279	-9 322	69 155	-70 812	-1 658	68 470	-66 927	1 542	3 198	4 467	7 665	2 513	8 352	10 865
129 Anestesi	172 155	20 930	193 085	162 097	19 935	182 032	153 717	20 731	174 448	-10 057	-996	-11 053	-18 438	-199	-18 637
131 Akuten	107 897	15 828	123 725	105 167	15 240	120 407	102 974	17 117	120 091	-2 730	-588	-3 318	-4 923	1 289	-3 633
132 Medicinsk Teknik	30 466	-25 190	5 275	29 829	-24 982	4 848	28 657	-23 864	4 793	-636	209	-427	-1 809	1 327	-482
133 Köpt vård, LS	229 131	0	229 131	230 083	0	230 083	222 818	0	222 818	952	0	952	-6 313	0	-6 313
134 Sjukhusförvaltningen	7 801	875	8 675	7 816	869	8 685	8 197	628	8 825	15	-6	9	396	-247	150
135 Gemensamma kostnad	97 226	114 113	211 339	107 944	115 592	223 536	93 690	120 596	214 285	10 718	1 479	12 197	-3 536	6 483	2 946
136 Bemanning och servic	5 531	1 687	7 218	4 203	1 695	5 898	7 318	1 050	8 368	-1 328	8	-1 320	1 787	-637	1 150
NETTORESULTAT	1 976 792	253 877	2 230 669	1 927 118	251 868	2 178 985	1 856 423	267 235	2 123 658	-49 674	-2 009	-51 684	-120 369	13 358	-107 010

Basenhet	PROGNOS - HELÅR			BUDGET - HELÅR			FÖREG. ÅR - HELÅR			PROGNOS JMF BUDGET			PROGNOS JMF FÖREG. ÅR		
	Externt	Internt	Totalt	Externt	Internt	Totalt	Externt	Internt	Totalt	Externt	Internt	Totalt	Externt	Internt	Totalt
111 Klinisk Fysiologi	14 853	-16 460	-1 607	14 965	-16 224	-1 259	13 633	-16 312	-2 679	112	236	348	-1 220	148	-1 072
112 Medicin	425 718	115 301	541 019	399 809	106 995	506 804	385 354	120 987	506 341	-25 909	-8 306	-34 215	-40 364	5 686	-34 678
114 Infektion & Hud	50 514	17 369	67 882	48 989	16 844	65 832	44 781	17 419	62 200	-1 525	-525	-2 050	-5 732	50	-5 682
115 Geriatrik	0	0	0	0	0	0	-1	0	-1	0	0	0	-1	0	-1
116 Barn- och ungdomsm	77 782	18 743	96 525	78 967	18 699	97 666	78 889	19 059	97 948	1 185	-44	1 141	1 107	316	1 423
117 Rehabilitering	99 645	35 057	134 702	97 800	34 612	132 412	95 965	35 690	131 654	-1 845	-445	-2 290	-3 680	632	-3 048
118 Kirurgi	192 451	73 991	266 442	189 030	72 525	261 554	181 582	73 469	255 051	-3 421	-1 466	-4 888	-10 869	-522	-11 391
119 Ortopedi	110 359	34 394	144 753	100 653	35 495	136 148	101 731	35 374	137 105	-9 706	1 101	-8 606	-8 628	980	-7 648
120 Thoraxcentrum	125 598	-56 144	69 454	127 765	-55 857	71 909	126 719	-68 048	58 672	2 167	288	2 455	1 121	-11 904	-10 782
121 Kvinnosjukvård	110 918	33 352	144 270	103 923	33 192	137 115	105 060	34 775	139 835	-6 995	-160	-7 155	-5 858	1 423	-4 435
122 Ögon	42 362	8 150	50 512	38 670	8 151	46 821	38 859	8 534	47 392	-3 692	1	-3 691	-3 503	384	-3 120
123 Öron	50 277	17 018	67 295	48 979	16 640	65 619	48 530	17 013	65 543	-1 298	-378	-1 676	-1 747	-5	-1 752
124 Laboratoriemedicin	73 703	-63 553	10 150	71 844	-59 073	12 771	68 292	-62 311	5 982	-1 859	4 480	2 621	-5 411	1 242	-4 168
128 Röntgen	74 624	-81 198	-6 574	75 467	-77 250	-1 782	74 651	-72 063	2 588	843	3 948	4 792	27	9 135	9 162
129 Anestesi	182 511	22 037	204 548	176 927	21 747	198 674	168 266	22 480	190 747	-5 584	-290	-5 874	-14 245	443	-13 801
131 Akuten	116 031	16 775	132 806	115 881	16 625	132 507	112 488	18 688	131 176	-150	-150	-300	-3 543	1 913	-1 630
132 Medicinsk Teknik	32 476	-27 432	5 044	32 548	-27 253	5 295	32 369	-26 118	6 251	72	179	251	-107	1 314	1 207
133 Köpt vård, LS	253 240	0	253 240	251 000	0	251 000	245 261	0	245 261	-2 240	0	-2 240	-7 979	0	-7 979
134 Sjukhusförvaltningen	8 460	948	9 408	8 530	948	9 478	7 814	660	8 474	70	0	70	-646	-288	-934
135 Gemensamma kostnad	65 677	126 594	192 271	117 174	126 101	243 274	64 068	130 533	194 601	51 497	-494	51 003	-1 609	3 939	2 330
136 Bemanning och servic	5 925	1 849	7 774	4 599	1 849	6 447	7 670	1 150	8 820	-1 326	0	-1 327	1 745	-699	1 046
NETTORESULTAT	2 113 124	276 791	2 389 915	2 103 519	274 765	2 378 284	2 001 981	290 980	2 292 960	-9 605	-2 026	-11 631	-111 143	14 189	-96 954

Basenhet	Bokslut 2013	Prognos budgetavvikelse								
		Februari	Mars	April	Maj	Juli	Augusti	September	Oktober	November
111 Klinisk Fysiologi	1 584	583	132	167	167	167	-19	-19	348	348
112 Medicin	-5 308	-26 812	-11 466	-15 300	-15 300	-17 300	-23 050	-28 050	-31 450	-34 215
114 Infektion & Hud	1 287	-1 300	-1 475	-1 775	-1 775	-1 775	-1 940	-1 990	-2 050	-2 050
116 Barn- och ungdomsmedicin	-2 581	-1 019	-719	-109	-109	1 141	1 141	1 141	1 141	1 141
117 Rehabilitering	-1 934	-1 000	-1 415	-1 515	-1 515	-1 515	-2 255	-2 290	-2 290	-2 290
118 Kirurgi	-724	-7 750	-8 299	-8 299	-8 299	-2 299	-4 023	-4 823	-4 823	-4 888
119 Ortopedi	-1 560	-6 201	-6 901	-6 405	-5 405	-5 405	-6 106	-6 106	-6 505	-8 606
120 Thoraxcentrum	13 782	-1 696	-5 379	-4 856	-4 856	-4 856	-3 400	-1 465	2 455	2 455
121 Kvinnosjukvård	-3 363	-4 785	-5 535	-5 744	-5 744	-5 744	-6 255	-6 255	-7 055	-7 155
122 Ögon	-444	-1 368	-1 368	-184	-184	-1 784	-2 891	-2 891	-3 691	-3 691
123 Öron	-828	60	-473	-753	-753	-753	-1 103	-1 103	-1 426	-1 676
124 Laboratoriemedicin	4 474	1 012	1 012	2 364	2 364	2 364	2 364	2 364	2 621	2 621
128 Röntgen	-839	317	1 069	1 466	1 815	1 815	2 213	2 824	3 829	4 792
129 Anestesi	539	-3 537	1 463	-5 124	-7 124	-7 124	-6 374	-6 374	-5 874	-5 874
131 Akuten	-3 769	-2 800	-2 800	-2 800	-2 801	-2 801	-2 801	-2 800	-300	-300
132 Medicinsk Teknik	49	382	382	381	381	381	381	381	381	251
133 Köpt vård, LS	-6 253	-2 240	-12 240	-12 240	-12 240	-2 240	-2 240	-2 240	-2 240	-2 240
134 Sjukhusförvaltningen	75	0	-0	110	110	110	110	110	110	70
135 Gemensamma kostnader BLS	8 932	11 194	10 694	26 659	26 659	33 009	39 147	42 548	49 203	51 003
136 Bemanning och service	-2 863	-1 501	-1 500	-1 500	-1 500	-1 500	-1 827	-1 827	-1 827	-1 327
NETTORESULTAT	255	- 48 461	- 44 818	- 35 457	- 36 109	- 16 109	- 18 928	- 18 865	- 9 444	- 11 631