

# ***Blekingesjukhuset***

## ***Hälso- och sjukvårdsnämnden***

***2014-06-26***



# Vårdproduktion Jan-Maj 2012-2014

	2012	2013	2014	Diff - Antal	Diff - Procent
Vårdtillfällen	9873	10250	10192	-58	-0,6%
Vård dagar	59016	61380	60407	-973	-1,6%
Läkarbesök	68202	67413	69331	1918	2,8%
Övriga besök	80650	81516	80896	-620	-0,8%
Vårdtid	6,0	6,0	5,9	-0,1	-1,0%
Akuta läkarbesök	20929	20651	20698	47	0,2%
Elektiva läkarbesök	47273	46762	48652	1890	4,0%
Totalt	68202	67413	69350	1937	2,9%
Nybesök	13344	12693	12975	282	2,2%
Återbesök	33929	34069	35678	1609	4,7%

Genomsnittlig belägningsgrad under året: 92% (2013 93% )



# Akuta läkarbesök jan-maj 2012-2014

Klinik	År 2012	År 2013	År 2014	Diff - Antal	Diff - Procent
Barn- och ungdomskliniken	1731	1981	1456	-525	-26,5%
Geriatrisk och Palliativmedicin	80	140	33	-107	-76,4%
Infektions- och Hudkliniken	494	627	542	-85	-13,6%
Kirurgkliniken	4725	4713	5023	310	6,6%
Kvinnokliniken	956	1050	1100	50	4,8%
Medicinkliniken	6683	6900	7027	127	1,8%
Ortopediska kliniken	3957	3156	3278	122	3,9%
Palliativmedicin	0	0	140	140	-
Rehabkliniken	1	1	1	0	-
Thoraxcentrum	846	718	676	-42	-5,8%
Ögonkliniken	820	783	806	23	2,9%
Öron- Näs- Halskliniken	636	582	616	34	5,8%
<b>Total</b>	<b>20929</b>	<b>20651</b>	<b>20698</b>	<b>47</b>	<b>0,2%</b>



# Elektiva läkarbesök jan-maj 2012-2014

Klinik	År 2012	År 2013	År 2014	Diff - Antal	Diff - Procent
Barn- och ungdomskliniken	2432	2532	2518	-14	-0,6%
Geriatrisk och Palliativmedicin	87	141	7	-134	-95,0%
Infektions- och Hudkliniken	5120	5089	4787	-302	-5,9%
Kirurgkliniken	6615	6944	6932	-12	-0,2%
Kvinnokliniken	6239	5463	5820	357	6,5%
Medicinkliniken	7552	7202	8569	1367	19,0%
Ortopediska kliniken	5815	6152	6262	110	1,8%
Palliativmedicin	0	0	21	21	-
Rehabkliniken	626	733	768	35	4,8%
Thoraxcentrum	1842	1980	2080	100	5,1%
Ögonkliniken	5398	5089	5441	352	6,9%
Öron- Näs- Halskliniken	5547	5437	5447	10	0,2%
<b>Total</b>	<b>47273</b>	<b>46762</b>	<b>48652</b>	<b>1890</b>	<b>4,0%</b>



# Tillgänglighet – Kömiljarden 2014

		Mätningstillfälle											
		jan-13	feb-13	mar-13	apr-13	maj-13	jun-13	jul-13	aug-13	sep-13	okt-13	nov-13	dec-13
		<i>Faktiska väntetider</i>											
Vårdutbud		Kömiljard	Kömiljard	Kömiljard	Kömiljard	Kömiljard	Kömiljard	Kömiljard	Kömiljard	Kömiljard	Kömiljard	Kömiljard	Kömiljard
Besök	Blekinge	73,99%	72,78%	85,25%	81,41%	81,20%	84,50%	85,80%	70,40%	65,90%	75,30%	80,00%	83,70%
Operation/åtgärd	Blekinge	74,10%	74,38%	82,18%	79,60%	77,20%	80,30%	92,40%	62,30%	65,20%	85,40%	87,10%	86,50%

\*) klarade  
ej grund-  
kravet

Besök 73,9%

Behandl 87,9%

		Mätningstillfälle				
		jan-14	feb-14	mar-14	apr-14	maj-14
		<i>Faktiska väntetider</i>				
Vårdutbud		Kömiljard	Kömiljard	Kömiljard	Kömiljard	Kömiljard
Besök	Blekinge	71,10%	69,50%	82,70%	81,70%	77,10%
Operation/åtgärd	Blekinge	80,00%	73,60%	85,60%	86,20%	81,90%



# Aktuellt läge ekonomi

## Förvaltning: Blekingesjukhuset

Blekingesjukhuset lämnar en prognosavvikelsen jämfört med budget helår på -36,1 mnkr i maj (35,5 mnkr i april).

	April	Maj
• Intäkter	+ 46,1 mnkr	+ 47,2 mnkr
• Personal	- 10,1 mnkr	- 11,9 mnkr
• Inhyrd personal	- 16,6 mnkr	- 16,6 mnkr
• Köpt vård	- 10,0 mnkr	- 10,0 mnkr
• Läkemedel	- 12,8 mnkr	- 12,8 mnkr
• Sjukvårdsartiklar	- 13,6 mnkr	- 13,6 mnkr
• Lab/röntgenund	- 10,4 mnkr	- 10,4 mnkr
• Hjälpmedel	- 1,7 mnkr	- 1,7 mnkr
• Övrigt	- 6,4 mnkr	- 6,3 mnkr



# Största förändringarna

- Anestesi - 2 mnkr (personal)
  - Utförd arbetstid och personalkostnaderna utreds med anledning av fortsatt hög kostnadsnivå 2014.
- Ortopedi + 1 mnkr (intäkter)
  - Akuta ryggar Kronoberg



# Prognosavvikelse helår per klinik

Basenhet	Bokslut 2013	Prognos budgetavvikelse						
		Februari	Mars	April	Maj	Juli	Augusti	Septembe
111 Klinisk Fysiologi	1 584	583	132	167	167			
112 Medicin	-5 308	-26 812	-11 466	-15 300	-15 300			
114 Infektion & Hud	1 287	-1 300	-1 475	-1 775	-1 775			
116 Barn- och ungdomsmedicin	-2 581	-1 019	-719	-109	-109			
117 Rehabilitering	-1 934	-1 000	-1 415	-1 515	-1 515			
118 Kirurgi	-724	-7 750	-8 299	-8 299	-8 299			
119 Ortopedi	-1 560	-6 201	-6 901	-6 405	-5 405			
120 Thoraxcentrum	13 782	-1 696	-5 379	-4 856	-4 856			
121 Kvinnosjukvård	-3 363	-4 785	-5 535	-5 744	-5 744			
122 Ögon	-444	-1 368	-1 368	-184	-184			
123 Öron	-828	60	-473	-753	-753			
124 Laboratoriemedicin	4 474	1 012	1 012	2 364	2 364			
128 Röntgen	-839	317	1 069	1 466	1 815			
129 Anestesi	539	-3 537	1 463	-5 124	-7 124			
131 Akuten	-3 769	-2 800	-2 800	-2 800	-2 801			
132 Medicinsk Teknik	49	382	382	381	381			
133 Köpt vård, LS	-6 253	-2 240	-12 240	-12 240	-12 240			
134 Sjukhusförvaltningen	75	0	-0	110	110			
135 Gemensamma kostnader BLS	8 932	11 194	10 694	26 659	26 659			
136 Bemanning och service	-2 863	-1 501	-1 500	-1 500	-1 500			
<b>NETTORESULTAT</b>	<b>255</b>	<b>- 48 461</b>	<b>- 44 818</b>	<b>- 35 457</b>	<b>- 36 109</b>	<b>-</b>	<b>-</b>	

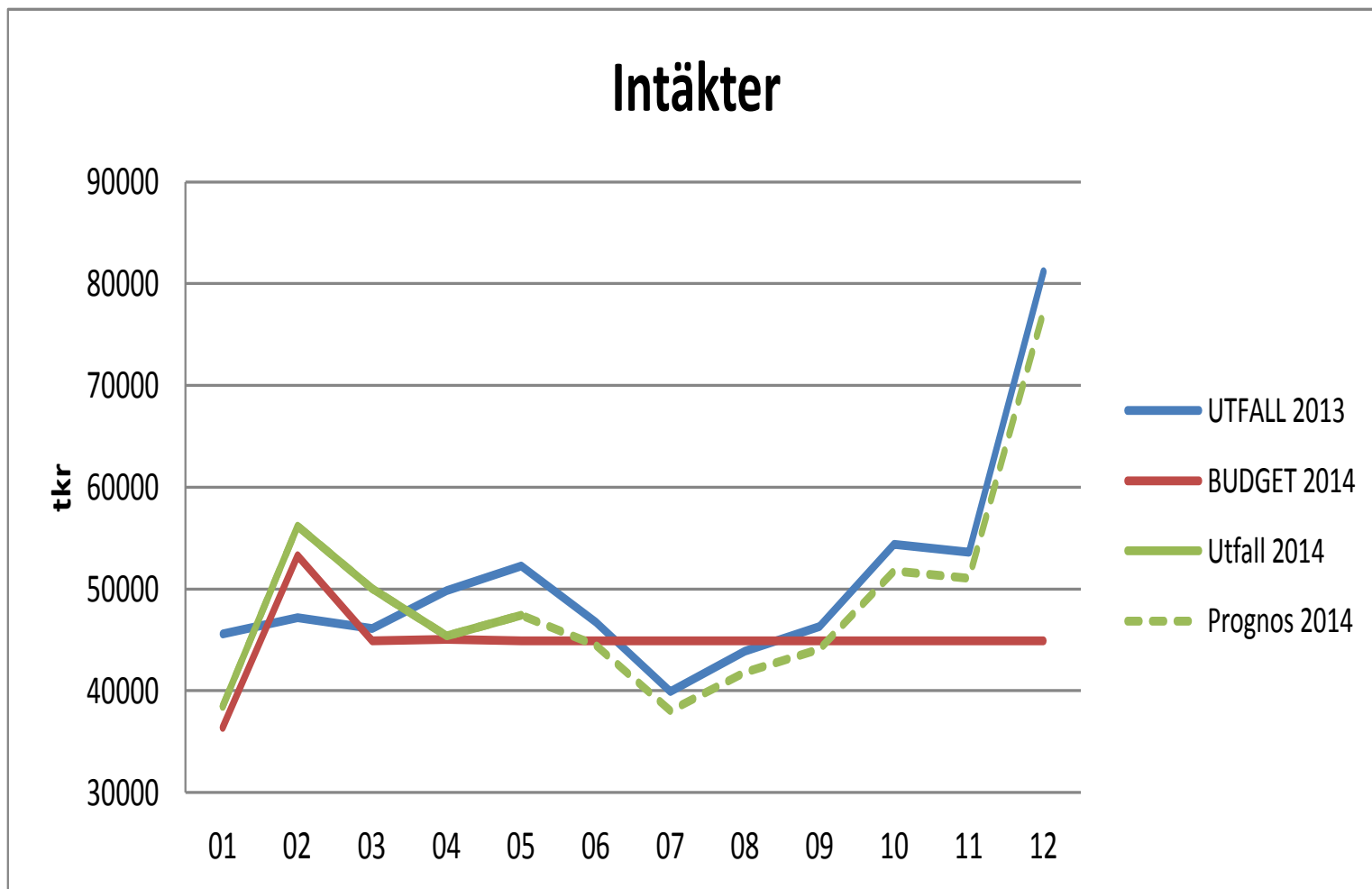


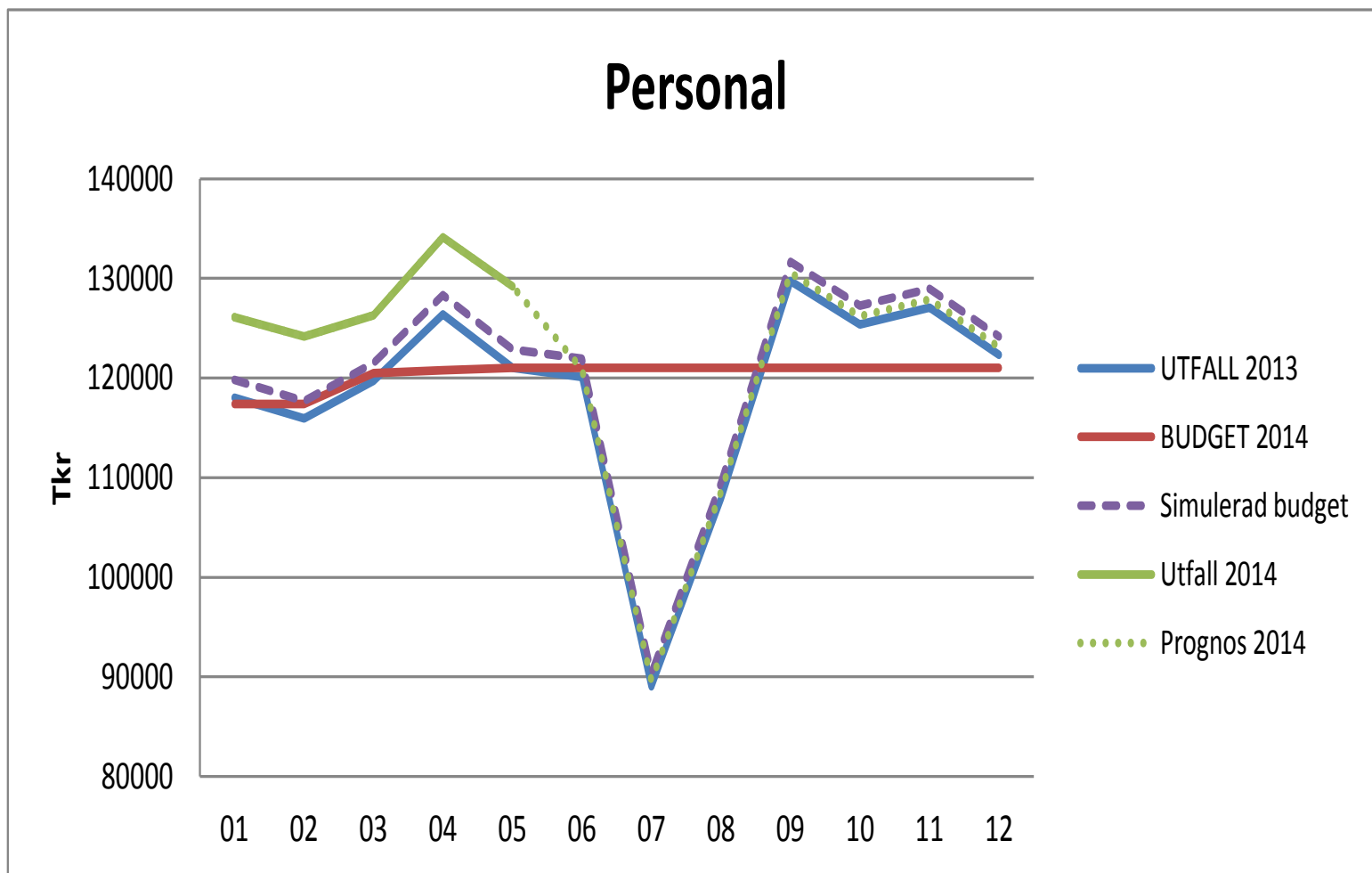


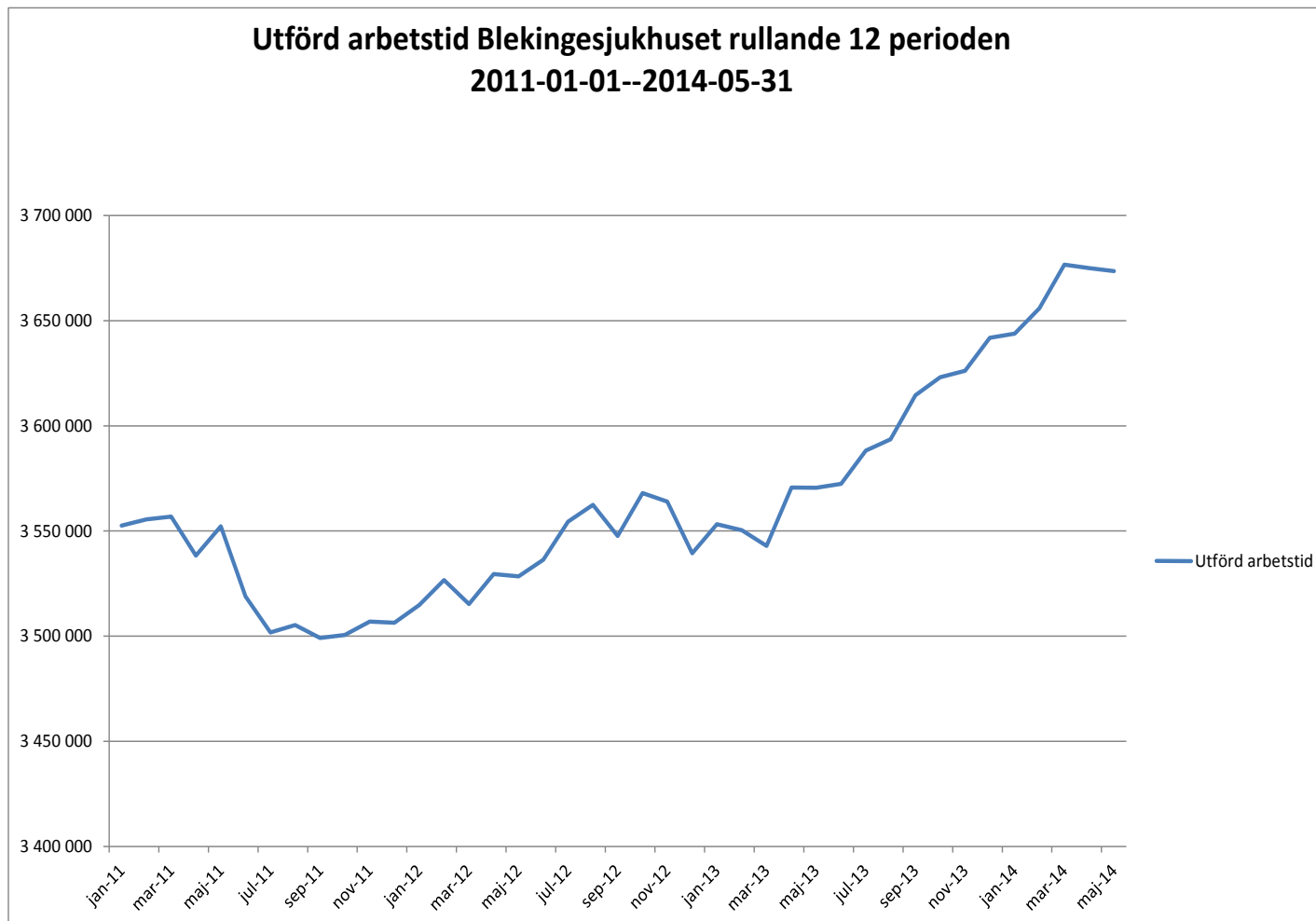
# Nettokostnadsutveckling

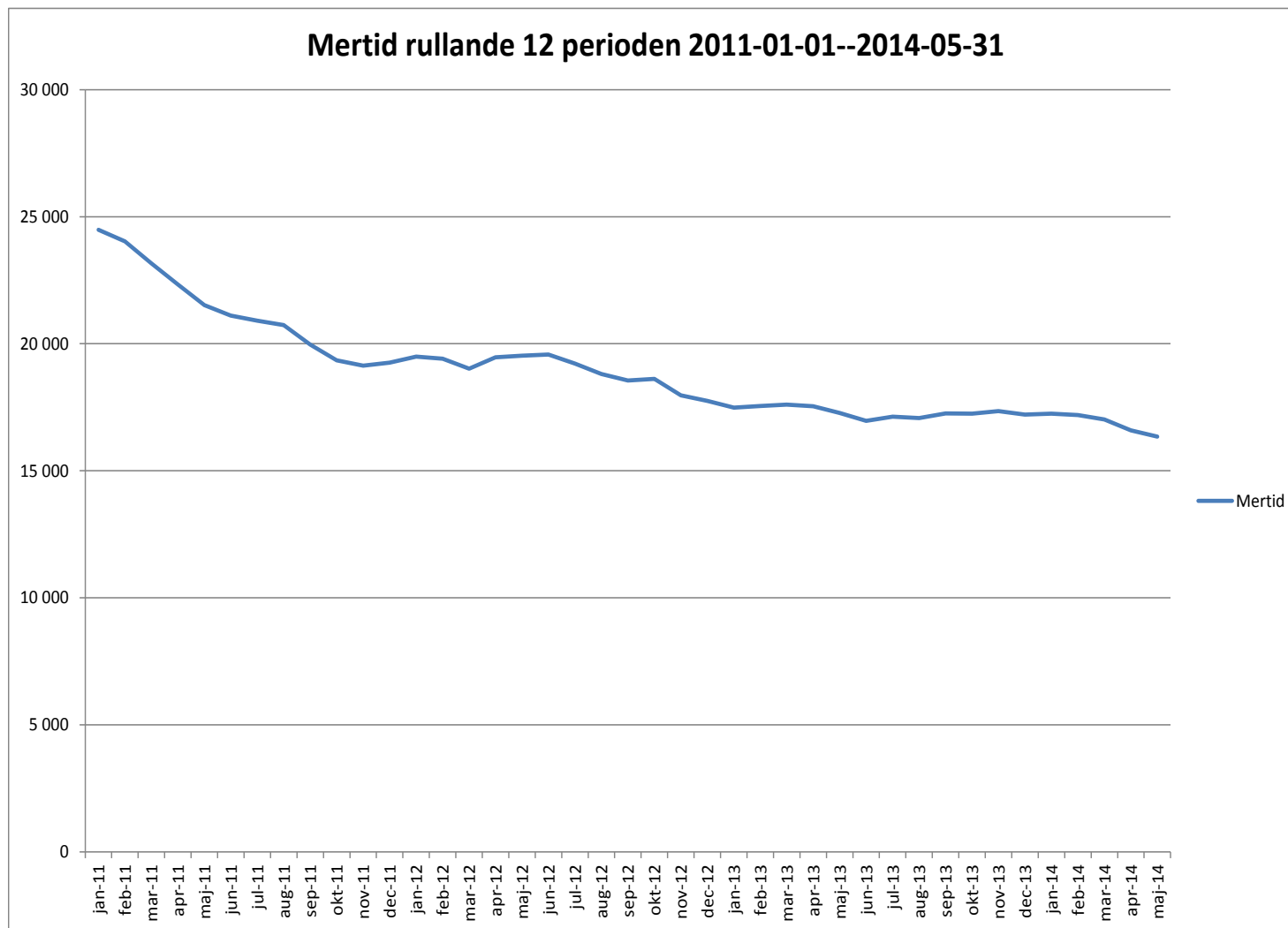
- 5 % Ackumulerat utfall januari-maj  
(med hänsyn till semester-effekt, ej hänsyn till engångskostnader, ny verksamhet)
- 4 % Helårsprognos

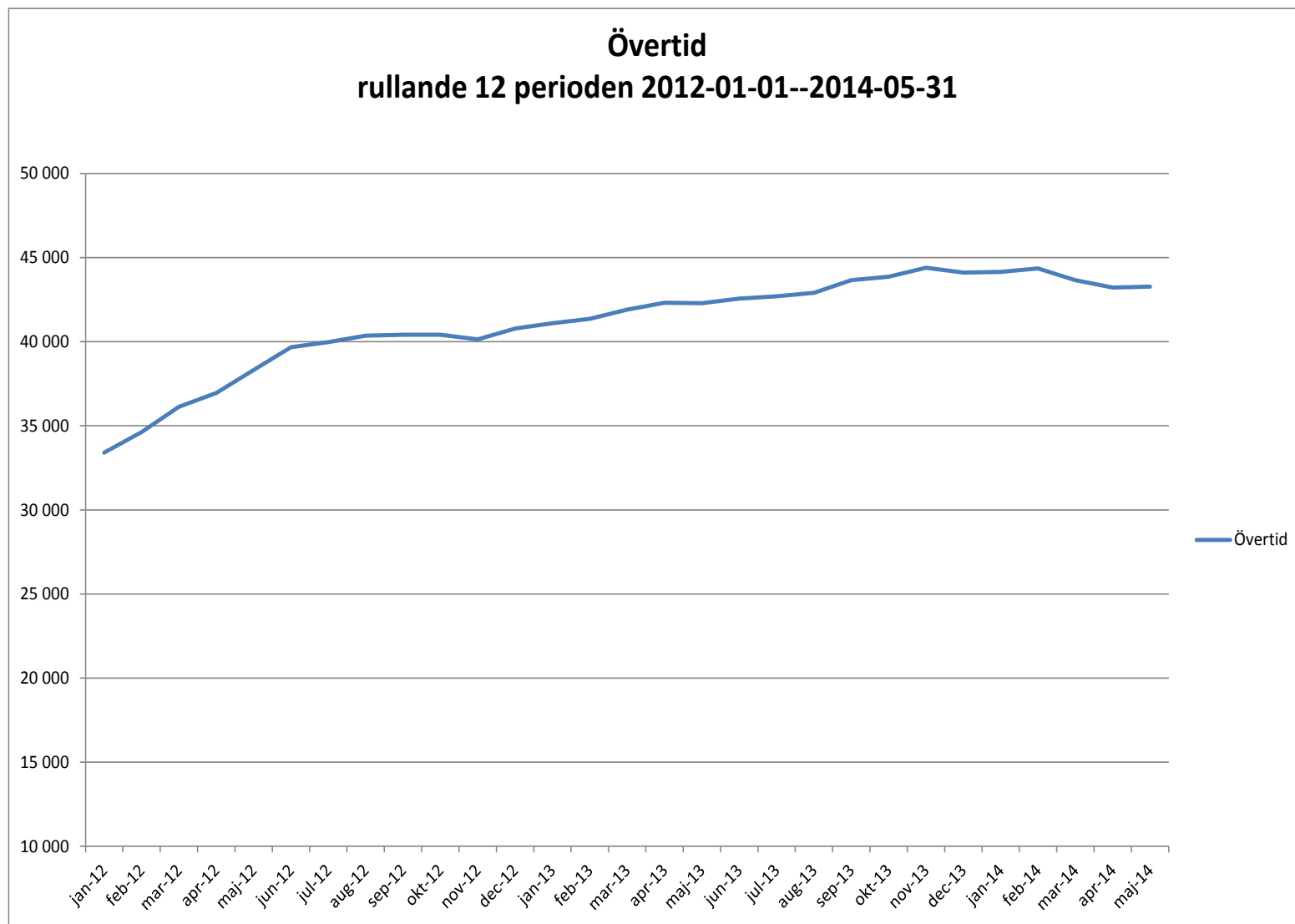


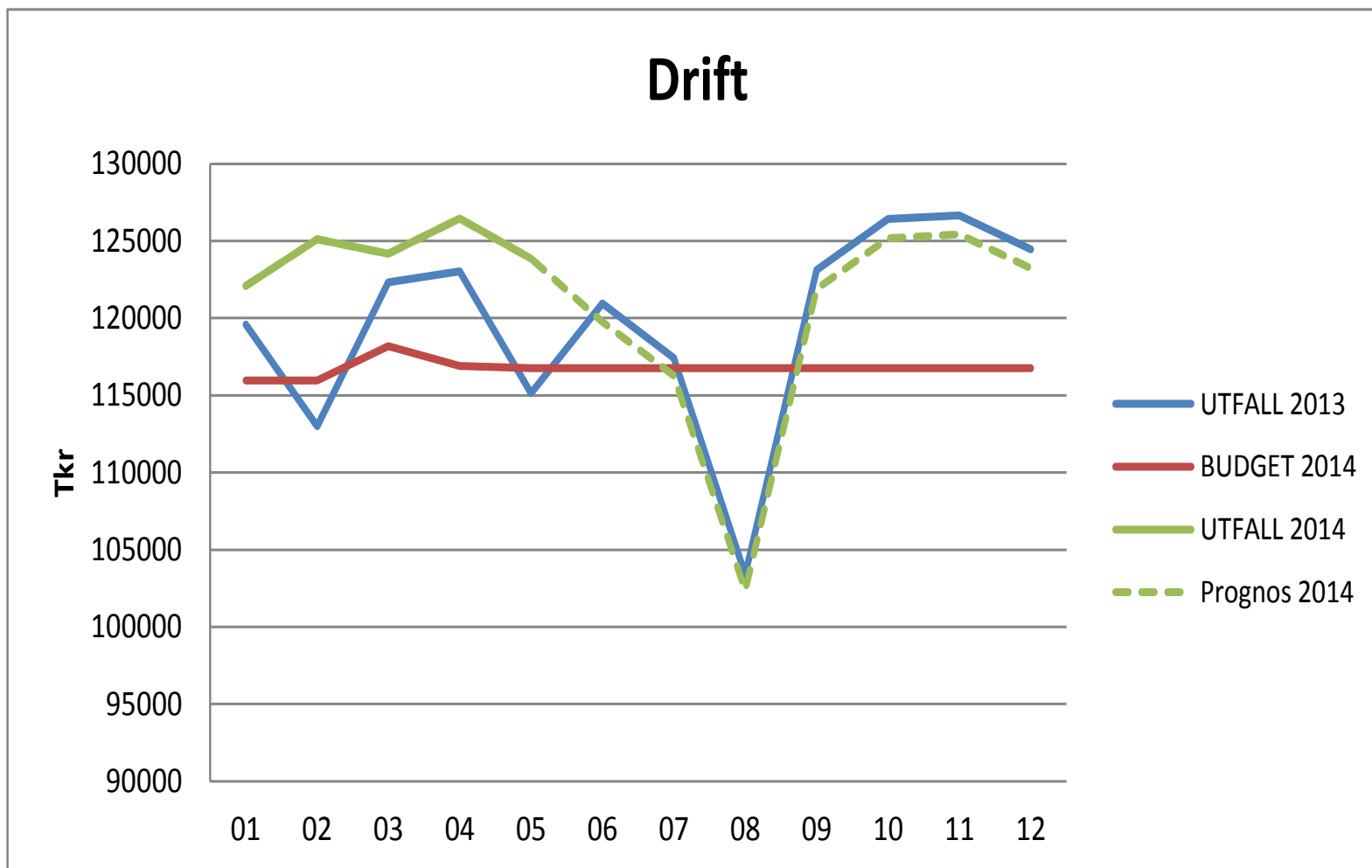




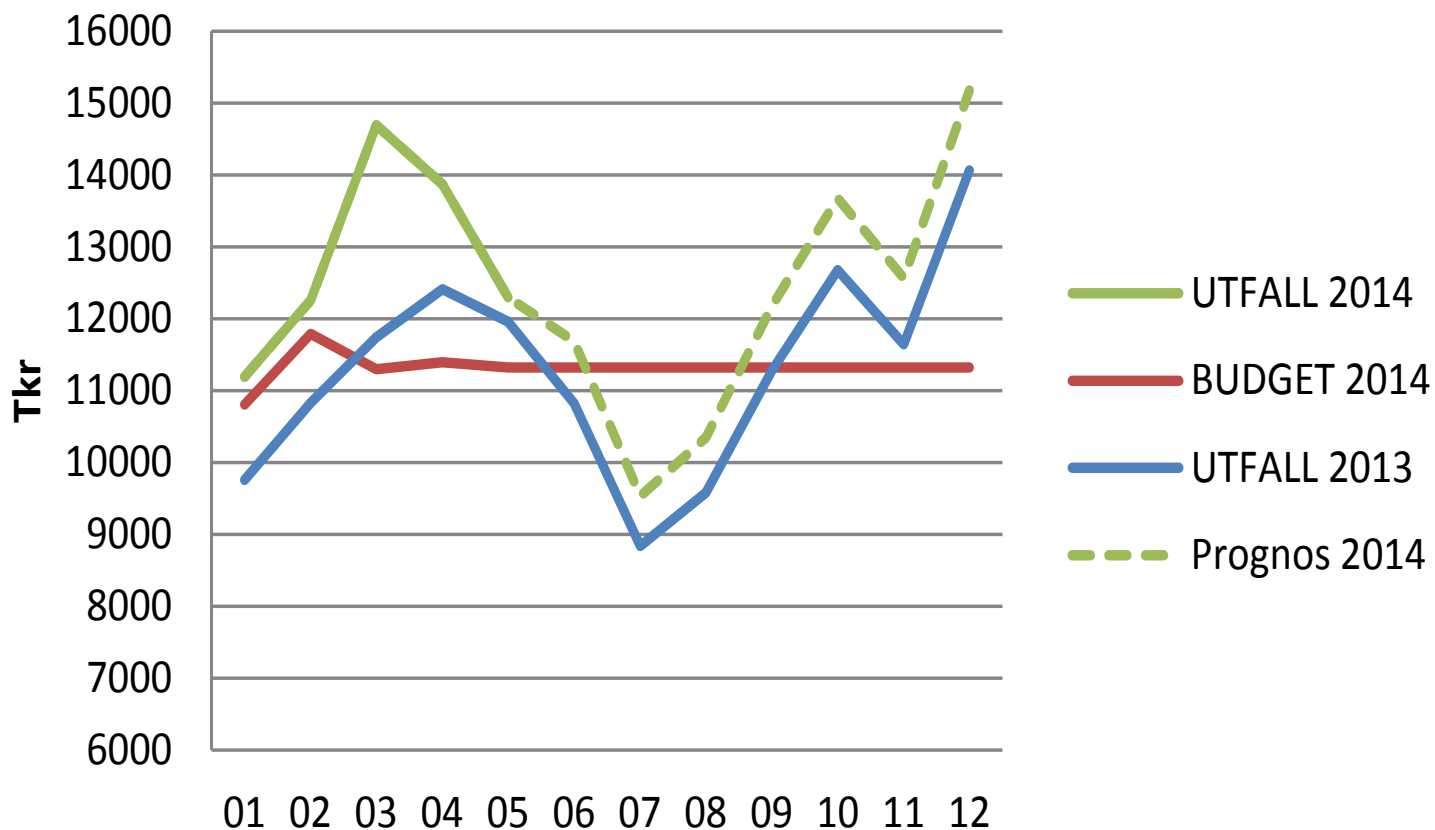






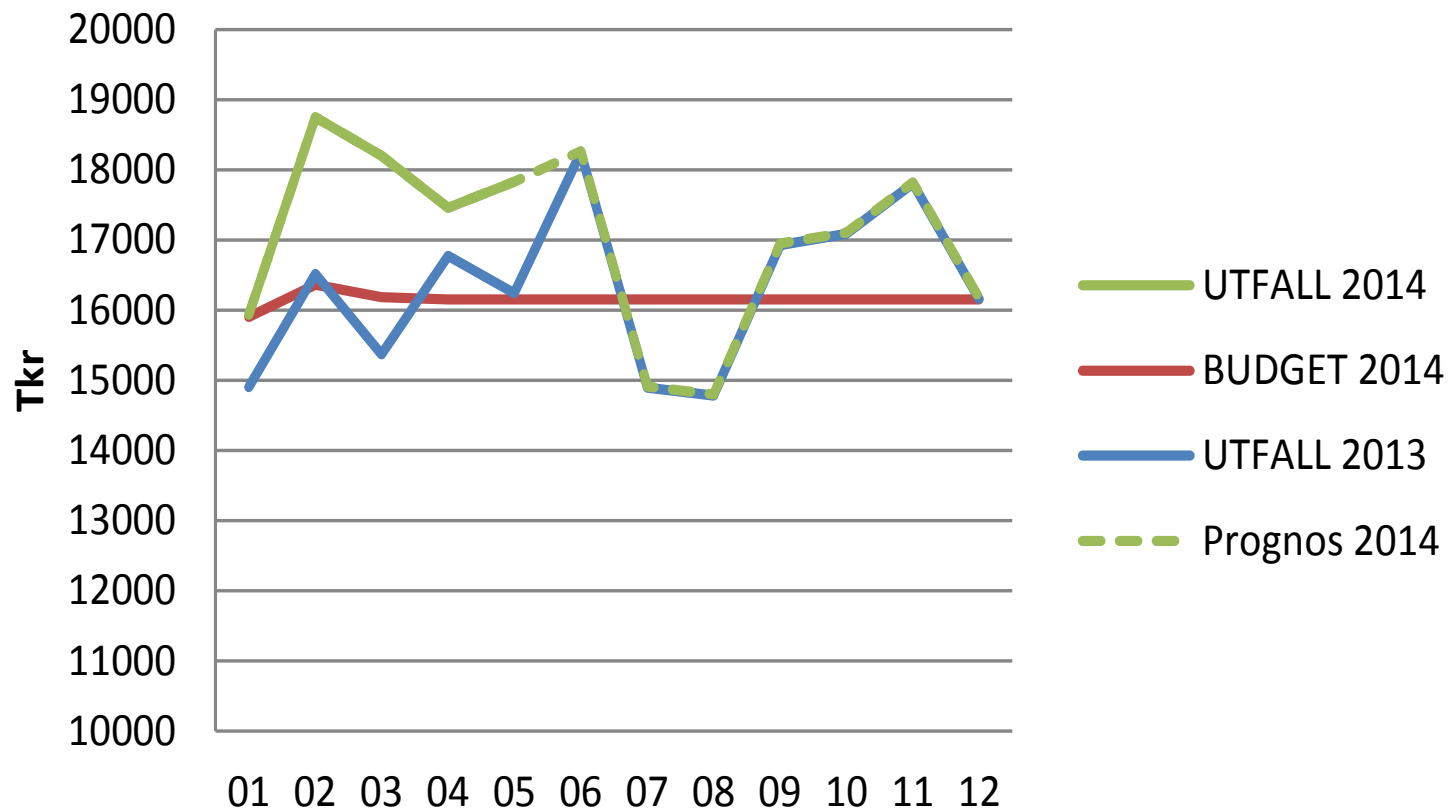


## varav Sjukvårdsmaterial



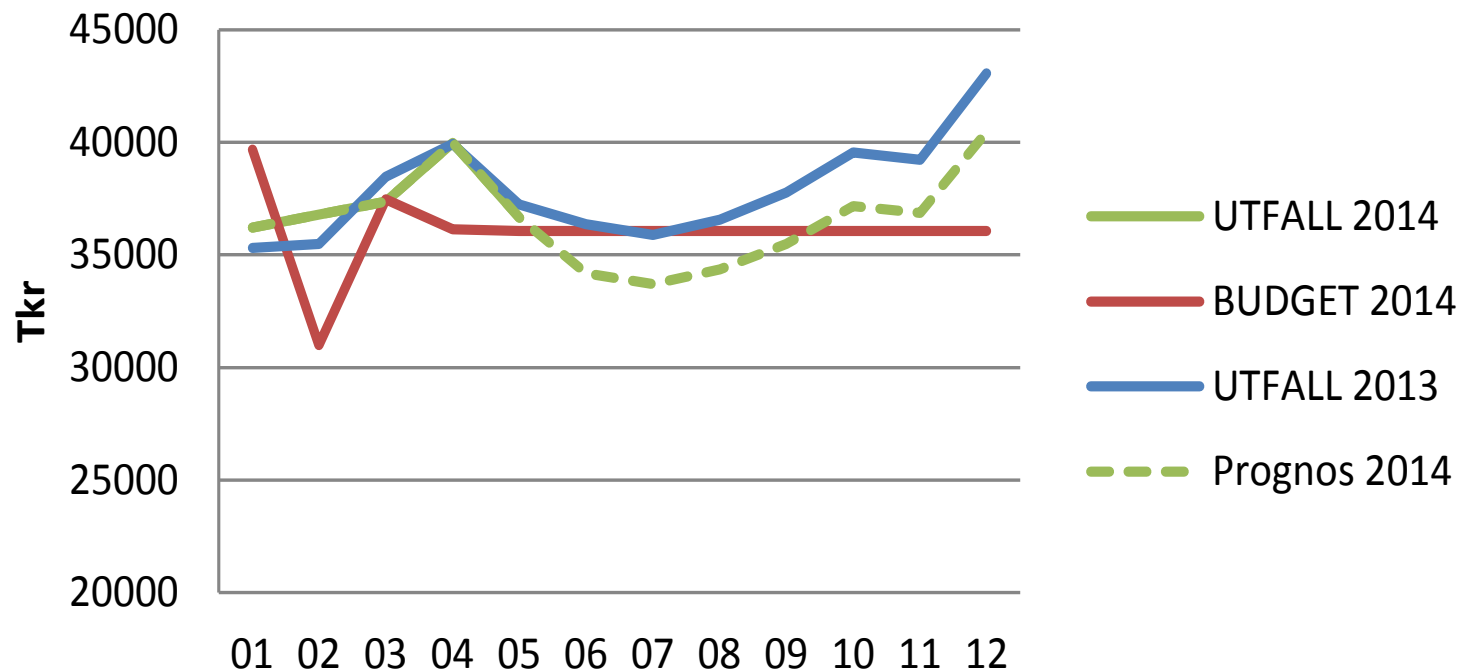


## varav Lab/röntgenundersökningar



# varav Övrig drift

(tvätt, patientmåltider, sjukresor, konsulter, förbruk. mtrl, reparationer/underhåll, hotell, resor etc.)



# Aktuellt läge ekonomi

## Förvaltning: Blekingesjukhuset

	April	Maj
Resultat	- 35,5 mnkr	- 36,1 mnkr
– Läkemedel	+ 10,0 mnkr	+ 10,0 mnkr
– Köpt vård	+ 10,0 mnkr	+ 10,0 mnkr
<hr/>		
Justerat resultat	- 15,5 mnkr	- 16,1 mnkr
• Åtgärder	+ 15,5 mnkr	+16,1 mnkr
<hr/>		
Summa	+/- 0,0 mnkr	+/- 0,0 mnkr



Åtgärdslista för budget i balans 2014	Effekt 2014 (mnkr)	Effekt 2015 (mnkr)
1. Alla anställningar, såväl vikariat oavsett längd samt tillsvidare, skall godkännas av förvaltningschef eller stf. Avdelningschef och verksamhetschef uppmanas att noga pröva om anställning behöver göras, nu eller senare, samt motivering och konsekvens av ett eventuellt nej, vilket anges i ansökan. Gäller från och med 1/5 2014 året ut.	2,0	
2. Semester/jourkompensationsledighet skall läggas ut så långt det är möjligt för att undvika automatisk utbetalning. Målet är dessutom att öka antalet utlagda semesterdagar med minst 1/anställd jämfört 2013. För att förbättra arbetsmiljö och minska jourtimmarna bör alla kliniker införa förskjuten arbetstid och schemalägga läkare inför primärjour fram till kl 21.	5,5	
3. Återhållsamhet med extern utbildningsverksamhet anbefalles under resten av året. Gäller ej ST-läkare eller redan beviljade tjänstledigheter.	0,8	
4. Nyligen införd helgstädning har ej beviljats budgetväxling med Landstingsservice. Detsamma gäller godstransport och Orbit systemförvaltare.	inarbetad	
5. Kostnad för förskrivna kateterar belastar sjukhuset även om patienten omhändertas av primärvården. Växlingen från Hälsovalet var underbudgeterad med 2 mnkr.	2,0	



Åtgärdslista för budget i balans 2014	Effekt 2014 (mnkr)	Effekt 2015 (mnkr)
6. Produktionssamordnare på anestesikliniken och produktionsplaneringsteam på ortopedkliniken fortsatt finansieras via LD-staben motsvarande 0,8 mnkr. Detsamma gäller screening för multiresistenta bakterier på dialys, neonatal, infektion och IVA för ca 0,5 mnkr.	1,3	
7. Kostnader för landstingets HLR-organisation inom Thoraxkliniken budgeteras motsvarande ca 1 mnkr.	1,0	
8. Samtliga verksamhetschefer/resp ledningsgrupper har i uppdrag att löpande redovisa åtgärder omfattande totalt ca 3,0 mnkr.	3,0	
9. Timbemanningsmodellen som infördes 2011 ska genomlysas för att kartlägga behovet av Bemanningseenheten med hänsyn till det på vårdavdelningarna permanentade projektet "rätt till heltid". Ett införande av förhöjd grundbemanning ingår i utredningen eftersom timbemanningsmodellen har byggt på en 85 % bemanning som inneburit att resterande 15 % ska hämtas från bemanningseenheten vid behov. Förhöjd grundbemanning kan minimera behovet av bemanningseenheten och övertid i samband med korttids frånvaro samt extravak, då antalet anställda medarbetare blir fler på avdelningen. Ett införande av förhöjd grundbemanning ställer dock höga krav på avdelningschefen som dagligen måstesamverka med andra avdelningar för att utnyttja tillfälliga bemanningsvariationer. Den ekonomiska effekten kan uppskattas till ca 5 mnkr, dock ej med fullt genomslag under 2014.	0,5	3,0

